

Informe de la primera campanya de neteja i documentació arqueològica al castell de Culla (Alt Maestrat)

Ferran Falomir Granell*

Resumen

Damos a conocer en esta noticia los resultados de la limpieza y documentación arqueológica realizados en el castillo de Culla. Los trabajos han sido motivados por la realización de un campo de trabajo organizado por el Instituto Valenciano de la Juventud, con la colaboración del Ayuntamiento de la localidad.

Abstract

This paper presents the results of the cleaning and archaeological documentation of Culla Castle, which has been carried out by the work camp organized by the Institut Valencià de la Juventut, with the collaboration of the Town Hall of Culla.

SITUACIÓ

Els treballs de la present intervenció s'han realitzat en el castell de Culla (2003) aprofitant l'organització d'un camp de treball per la Generalitat Valenciana. Concretament les tasques s'han desenvolupat en l'àrea compresa al sud-est del castell entre dos trams paral·lels de muralla: entre el primer recinte murari (avantmuralla) i la muralla arrasada del recinte secundari de la qual es conserva el basament d'una torre quadrangular, situada en una cota molt superior conformant una forta pendent. L'àrea afectada és la que anomenem albacar (Fig.1).

Dins d'aquest gran espai les activitats han estat compreses des de l'accés a la barbacana per la porta conservada i avançant cap al nord-est per l'albacar fins uns 30 metres al final dels quals, per l'existència d'uns grans arbres, resultava difícil la

neteja de l'àrea. En total l'àrea intervinguda compren un espai de 350 metres quadrats.

ELS TREBALLS: LA NETEJA

Els treballs efectuats han consistit en la neteja de la coberta vegetal i la delimitació en tota l'àrea del nivell superficial, el qual no s'ha excavat en cap punt. Açò també ha implicat el retirar certes acumulacions de pedres de petit i mitjà volum que cobrien l'àrea de treball. Una volta posat en evidència el nivell superficial i les estructures no totalment cobertes per ell, es va passar a la documentació escrita i fotogràfica dels elements constructius més rellevants de l'àrea i que han servit per a un primer coneixement de la realitat arquitectònica de les estructures castrals.

Les estructures netejades han estat les següents:

* Servei d'Investigacions Arqueològiques i Prehistòriques. Diputació de Castelló. Complex Penyeta Roja, apartat 316. 12080 - Castelló de la Plana. <arqueologia@dipcas.es>

- tram murari de l'avantmuralla des de la porta conservada fins allà on ha estat possible. En bona part del tram netejat, al damunt del pany antic destruït es va construir una faixa murària de pedra seca que conforma un espai de cultiu modern.

- porta de la barbacana. Neteja de les restes conservades de l'accés al castell per la barbacana.

- torre central del recinte secundari i estructures contigües.

- possible rampa d'accés al recinte secundari de la qual encara queden restes de maçoneria.

- tram de muralla del recinte secundari fins els límits de la zona d'intervenció. Aquest mur el trobem completament arrasat, conservant-se parcialment la seva fonamentació sobre el terreny natural.

Pel que fa a les àrees netejades:

- l'àrea delimitada per la muralla arrasada del recinte secundari i la muralla de la barbacana. Aquesta àrea presenta una forta pendent que ha dificultat el treball en alguns moments; la neteja ha deixat al descobert les crestes de murs transversals en alguns trams de dits murs així com el nivell del terreny natural de pedra calcària. Al mateix temps s'han netejat les restes de parets de pedra seca que composaven els marges dels espais per al cultiu i que estan presents per tota l'àrea conformant petites terrasses horitzontals; sempre de cronologia contemporània.

- l'àrea d'accés al castell per la barbacana. Aquesta àrea ha donat a conèixer restes estructurals difícils d'interpretar per la construcció en època moderna d'habitatges particulars adossats a la barbacana; tanmateix al no haver estat excavades es fa difícil la seva comprensió.

LA DOCUMENTACIÓ GRÀFICA

Donades les característiques de la intervenció la documentació gràfica ha quedat reduïda a la realització d'unes seccions principals de la zona afectada. Al no excavar-se el nivell superficial l'avantmuralla així com altres murs transversals no han estat descoberts en la seva totalitat; la qual cosa ens ha impedit fer una planta de les estructures de l'àrea i ens ha fet considerar deixar aquesta tasca per a una intervenció posterior per poder documentar la totalitat, o almenys d'un tram continu de les estructures que ara es veuen parcialment.

Així doncs, la major part de la documentació gràfica ha consistit en fotografiar l'estat de les estructures parcialment descobertes la qual cosa ha permès una primera avaluació de la informació que

ens pot donar i ens mostra la direcció per a posteriors intervencions.

ELS MATERIALS

La neteja de l'àrea intervinguda ha donat pocs materials significatius: pel que fa a la ceràmica apareguda hem de destacar l'amplia cronologia del material recuperat, encara que bastant fragmentat per les característiques de la seva deposició al llarg de la forta pendent que conforma l'àrea intervinguda.

Destacarem la troballa d'un fragment arquitectònic en pedra calcària; es tracta d'una dovella, o possiblement la clau, de la porta de pedra de l'antiga església del castell, amb un relleu de l'escut de l'ordre de Montesa i que és esmentada en les fonts, concretament en l'inventari dels bens de la comanda corresponent a l'any 1599 (Pitarch, 1994).

CONCLUSIONS

Destacarem pel que fa a les estructures trobades, l'especial importància per al coneixement del castell de:

- la porta de la barbacana i el seu accés. En les següents intervencions es tindrà que incidir en aquests punts per tal de solucionar el problema de com es realitzava i de quines estructures constava aquest accés.

- l'estructura murària de la barbacana, conservada al llarg de tota aquesta vessant del castell, i que en posteriors intervencions es tindrà que descobrir en la seva totalitat.

- l'accés al recinte secundari mitjançant una rampa construïda sobre la mateixa roca calcària.

- la torre central del recinte secundari. Les restes conservades fan pensar que aquest gran basament quadrangular podria sustentar una torre de gran volum.

Es necessari advertir que en l'àrea on hem fet la nostra intervenció apareixen les estructures més rellevants i més ben conservades del castell; encara que la seva conservació no corre cap perill imminent si que caldrà tenir una especial atenció en actuacions posteriors pel que fa a la seva consolidació i possible restitució parcial.

L'objectiu fonamental de les pròximes intervencions és la posada en valor d'aquesta zona i per tant la consegüent excavació de l'estratificació que la cobreix i el desmuntatge de les estructures en pedra seca contemporànies que formen part de l'abancament per al conreu al qual va estar sotmesa aquesta àrea.

BIBLIOGRAFIA

- FORCADA, V. (1990): *El Castell de Culla: sus términos generales*. Boletín de la Sociedad Castellonense de Cultura, LXVI, pp. 3-34. Castellón de la Plana.
- FORCADA, V. (1994): *El Castell de Culla: territorialidad i estructura*. Imatge de culla. Estudis recollits en el 750é aniversari de la carta de població, vol. I, pp. 225-248. Culla.
- MESEGUER, V. (1994): *Aproximació històrica a Culla i a la governació de Morella durant la primera guerra Carlista (1833-1840)*. Imatge de Culla. Estudis recollits en el 750é aniversari de la carta de població, vol. I, pp. 483-506. Culla.
- PITARCH, C. (1994): *Sis inventaris de béns i drets pertanyents a l'orde de Montesa en la vila i terme de Culla (segles XVI al XVIII) i una aproximació a tres edificis cullerans*. Centro de Estudios del Maestrazgo. Boletín de divulgación cultural, 45-46, pp. 49-72.

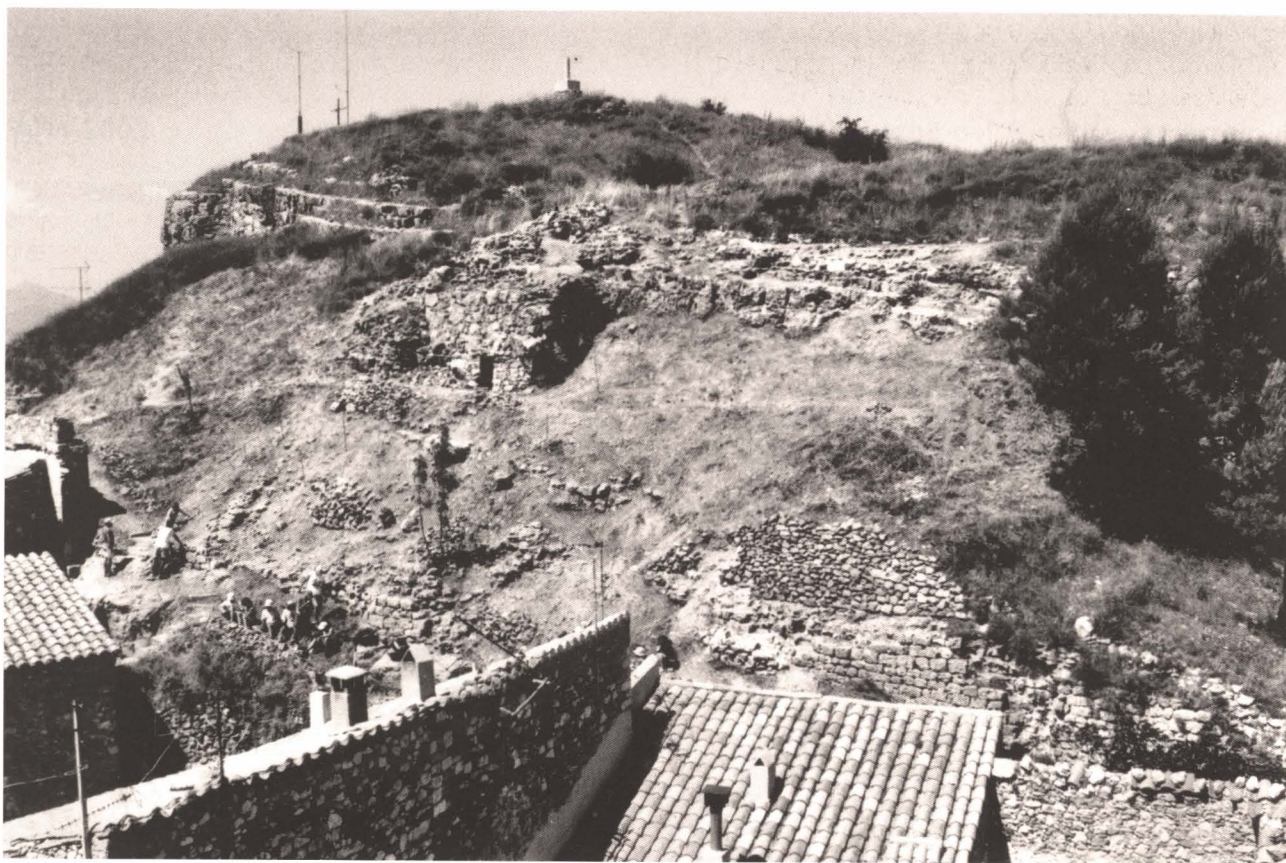


Figura 1. Vista del castell de Culla.

