

Contextos topogràfics i ceràmics baixmedievals a la Plana de Castelló. Un cas d'estudi concret a La Vilavella (La Plana Baixa, Castelló)

Ferran Falomir*

Resumen

El análisis de los contextos arqueológicos documentados tras la realización de dos catas arqueológicas en una vivienda urbana nos ha permitido establecer una hipótesis de su evolución dentro del entramado urbano medieval y moderno de La Vilavella.

Abstract

The analysis of the archaeological contexts documented after two archaeological trial excavations performed in La Vilavella has allowed us to establish a hypothesis about its evolution within the medieval and modern framework of La Vilavella (La Plana Baixa, Castelló).

INTRODUCCIÓ

Els contextos topogràfics i ceràmics que estudiem en aquest treball son fruit de les excavacions realitzades en el nucli antic de La Vilavella (Full 641(1-4) de Nules en la sèrie 1:10.000 de l'Institut Cartogràfic Valencià, Figura 1), en el carrer La Presó, concretament en el número 17 de la població; es tracta d'una parcel·la amb un superfície total de 86 metres quadrats qualificada d'ús residencial, es a dir construït i que compta amés amb un pati al darrera que sumada la seva extensió fa un total de 95 metres quadrats de solar (Figura 2).

Formalment aquesta casa és un exemple de la morfologia de l'hàbitat urbà a la Plana de Castelló als segles XIX i inicis del XX pel que fa a la forma i distribució de les habitacions. L'espai construït es divideix en una planta baixa amb 43 metres

quadrats d'espai domèstic i un magatzem de 14 metres quadrats. La entrada es fa per un àmbit, on hem realitzat la primera cala, amb funció de cuina/menjador i on es troba el canterer i xemeneia. La planta superior de 29 metres quadrats està destinada a cambres.

El motiu d'aquesta actuació ha vingut donada pel projecte de l'ajuntament per a reformar i rehabilitar l'immoble i convertir-la en Casa-museu dels Espardenyers, activitat econòmica de certa rellevància en la història de la població.

ANTECEDENTS HISTÒRICS I ARQUEOLÒGICS

No son massa els estudis de referència per a delimitar el canemàs històric i arqueològic d'aquesta zona de la plana, i encara menys el de

* Servei d'Investigacions Arqueològiques i Prehistòriques. Diputació de Castelló. Edifici Museu, Avgd. Germans Bou, 28 12003. Castelló de la Plana. <ffalomir@dipc.as.es>



Figura 1. Localització de La Vilavella.

l'àrea topogràfica que conformarà l'actual Vilavella. Existeix una breu guia que busseja pels documents històrics, contextualitzant-los amb diversos estudis geogràfics i físics provant de fer una síntesis històrica i arqueològica de la Vilavella (Domingo, Vicent, Barceló, 1977); la seva lectura ens va servir per a plantejar les hipòtesis de treball i delimitar els objectius de la nostra intervenció.

ARQUEOLOGIA URBANA EN LA VILAVELLA

Dins l'espai urbà de La Vilavella es coneixen poques actuacions realitzades amb seguiment arqueològic, concretament la que va realitzar un integrant d'aquest servei d'arqueologia en l'entorn de la Font Calda amb uns resultats poc esclaridors sobre la topografia antiga de la zona, ja que tan sols va documentar abocaments moderns (Aguillella, 2004).

Al marge d'aquesta actuació es coneixen troballes ocasionals documentades per iniciativa pròpia dels estudiosos locals sense control arqueològic. Aquestes troballes (monedes, restes epigràfiques i ceràmiques) a dintre del nucli antic configuren un panorama amb una clara presència iberoromana al voltant del jaciment conegut com la Font Calda (Arasa, Vicent, 1990-91) i islàmic/feudal

al voltant del castell (necròpoli inèdita del Garroferal del Rovell, pujant al castell i la situada en el carrer de Sant Vicent al centre de la vila), però que també a nivell protohistòric sembla ser que va tenir presència amb la documentació d'una necròpoli d'incineració en el mateix carrer de Sant Vicent (Barrachina, 2002-2003; Barrachina, Agustí, 2004-2005), sempre al voltant de les fonts naturals d'aigua calenta de la Vilavella.

A nivell territorial tots aquests indicis s'ha de posar en relació a l'ocupació de les tossals més pròxims a la plana, on finalitza la Serra d'Espadà i que han proporcionat restes de poblament que van des del eneolític (Cova del Sou, Racó de Sous), bronze i món ibèric (Barceló, 1976; Domingo, Vicent, Barceló, 1977; Sempere, Vicent, 1991): són el tossal del Castell, amb una potent fortalesa andalusí assentada sobre jaciments protohistòrics, el tossal de Santa Bàrbara, amb un possible santuari iberoromà (Vicent, Casal, 1977; Vicent, 1979a; Vicent, 1979b; Ripollés, 1979, Sarrion, 1979) i el cim del Pilonet de Santa Bàrbara, amb un hàbitat alt-medieval.

CRONOLOGIA I TOPOGRAFIA ANTIGA

La hipòtesi bàsica que plantejàvem en el projecte d'excavació era que l'emplaçament del



Figura 2. Localització del solar dins La Vilavella.

solar ja podia haver estat aprofitant l'entramat urbà de l'aljama vinculada al *hisn* andalusí, ja que les poques notícies que es tenen d'aquesta comunitat andalusí la situen a les falces del castell de la Vilavella.

Per altra banda, un estudi atent del parcel·lari i de la fisonomia actual del solar ens induïa plantejar una segona hipòtesis de treball amb la base que l'immoble objecte d'intervenció havia format part d'un edifici més gran, englobant la casa que ara està situada al seu costat. Amés, el que ara és el pati del darrera podria haver format part d'un altra vivenda en el seu origen.

Les cales programades en aquest projecte ens han aportat diversos arguments respecte d'ambdues hipòtesis de treball.

DESCRIPCIÓ I METODOLOGIA DE LA INTERVENCIÓ

En la nostra intervenció hem distingit dos aspectes:

- estratègia (forma) d'excavació: s'han realitzat dues cales per delimitar la cronologia i les fases constructives de l'immoble; una dins dels espais domèstics i l'altra al pati.

- el procediment (procés) d'excavació, ha estat estratigràfic: els dipòsits arqueològics s'excaven respectant les seves formes i contorns, seguint

la seqüència inversa a la qual es van dipositar; el nostre objectiu era la identificació, separació, relació i contextualització de les diferents unitats estratigràfiques.

En síntesi, s'han realitzat dues cales tal i com constava en el projecte inicial (Figura 3): la primera cala s'ha realitzat en l'estança/vestíbul de l'entrada amb una extensió de 3,58 metres quadrats. La segona cala ha estat feta al pati posterior de l'habitatge amb una extensió de 7 metres quadrats.

L'objectiu fonamental en ambdues atenia a la determinació de l'existència de restes més an-

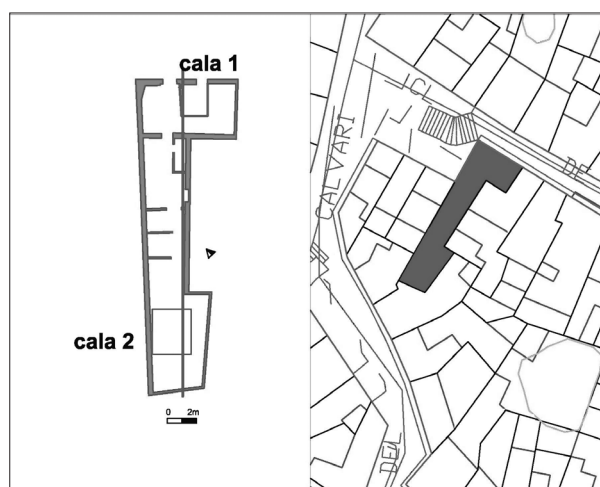


Figura 3. Localització de les cales.

tigues i poder documentar les fases arqueològiques i arquitectòniques del solar. La contrastació de l'estratigrafia amb el material ceràmic recuperat ens permet advertir l'existència de diverses fases d'ocupació d'aquest solar, com veurem a continuació.

ANÀLISI ESTRATIGRÀFICA I CONTEXT MATERIAL: LES FASES DOCUMENTADES

L'anàlisi del context material de les fases documentades que d'ara endavant farem es pot contrastar amb els annexos 1 i 2 de la memòria d'excavació dipositada en la Direcció General de Patrimoni, que no han estat integrats en aquest treball per la seva naturalesa purament analítica i també per la seva extensió; allí es descriuen les unitats estratigràfiques i l'inventari de artefactes i ecofactes amb la quantificació bàsica per unitat estratigràfica, amb els quadres resum. Ací tan sols tindrem en compte el registre ceràmic.

Tanmateix hem d'advertir que, primer, no s'ha excavat en cap cas la totalitat del volum de les unitats estratigràfiques cosa que pot donar una visió parcial del conjunt, i segon, que el volum excavat de cadascuna d'elles ha estat en funció de les necessitats dels objectius de l'excavació.

CALA 1

En la primera cala realitzada dins la casa hem documentat un total de deu unitats estratigràfiques fins arribar, en la totalitat de la seva extensió, al nivell geològic. Les fases documentades han estat tres, bàsicament corresponen a la construcció i les posteriors reformes de l'espai domèstic com veiem al contrastar-ho amb la matriu estratigràfica (Figura 4).

FASE I

Correspon al moment de construcció de la casa, ja que hem documentat dos accions bàsiques, la construcció del mur de la façana (UE 1009) i el reble en dos abocaments successius (UE 1007 i 1008, Làmina 4) per anivellar el terreny natural de la vessant on esta construïda la casa. El nivell de circulació d'aquesta fase no s'ha recuperat al haver estat modificat en fases posteriors. Els materials recuperats han estat els següents:

Les produccions ceràmiques

La ceràmica és l'artefacte més abundant de les unitats estratigràfiques amb materials do-

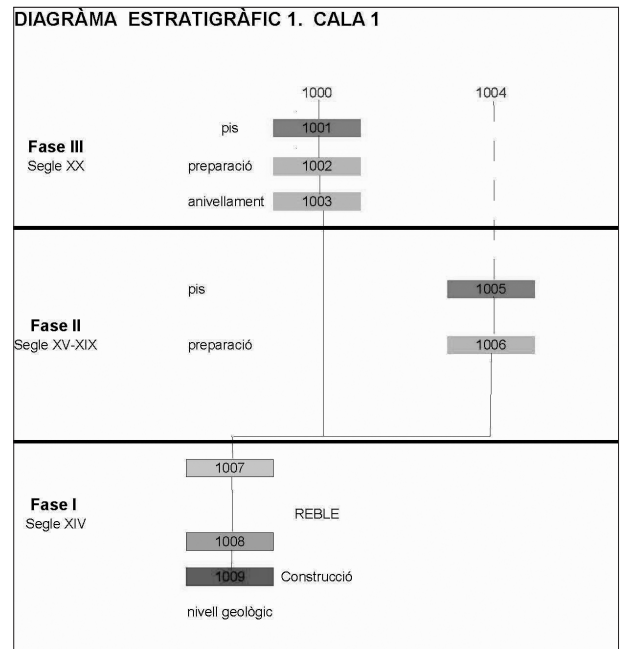


Figura 4. Diagrama estratigràfic cala 1.

documentades en aquesta fase (UE 1007 i 1008). Aquesta predominança de la ceràmica és típica de les unitats estratigràfiques utilitzades com a reble en les accions constructives. Totes les produccions documentades forment part de la vaixel·la en ús al segle XIV i s'ha de ressaltar el poc material residual dins del conjunt recuperat en la fase (concretament un sol individu dels 73 documentats) i que pertany a una safà islàmica.

De totes les produccions, si atenem al pes recuperat de cadascuna, destaca quasi el 99 per cent de ceràmica comuna (Taula 1-3), ja siga la domèstica destinada al servei de taula o usos múltiples (Taula 1; 48,56 per cent) o la utilitzada en la cuina (Taula 2; 50,21 per cent), en front del tan sols u per cent de la vaixel·la de qualitat (Taula 3).

Si fem l'anàlisi atenent al nombre mínim d'individus (Taula 4), d'aquestos, el gruix de les produccions documentades corresponen als recipients destinats a la cocció d'aliments amb un 60,27 per cent (quaranta-quatre individus entre cassoles, olles i tapadores) seguit dels recipients de ceràmica comuna amb un 27,4 per cent (vint-i-dos individus); i per últim set individus destinats a la vaixel·la de taula amb més qualitat, es a dir, de pisa, amb un 5,48 per cent dels individus.

Un primer grup a estudiar el conforma la ceràmica comuna domèstica ja siga de servei de taula com la de conservació, transport i emmagatzematge o aquella destinada a usos múltiples.

Totes aquestes produccions estan fabricades a torn i poden anar o no amb cobertes plumbíferes; en el nostre cas, aquelles destinades al servei de taula (escudelles i pitxers) estan vidrades i aquelles formes amb funció de conservació, transport i emmagatzematge (cànters, tenalles i gerretes) com les destinades a usos múltiples són totes bescuitades.

La vaixel·la destinada al servei de taula.

La ceràmica comuna

Representa el 15 per cent de individus de la fase dividits en dos produccions diferenciades; la pisa, de la que parlarem més endavant i la ceràmica comuna, que amb quatre individus representa poc més de la meitat d'aquesta vaixel·la. Les formes documentades són escudelles i pitxers, peces bàsiques en el context dels recipients emprats a la taula; tot i que apareixen molt fragmentats podem advertir que l'escudella presentaria un perfil trencat amb la vora engrossida a l'exterior i els tres pitxers una vora vertical arrodonida. Tècnicament les pe-

ces estan cuites amb un ambient oxidant provocant unes pastes ataronjades i depurades amb una coberta interior vidrada amb tonalitat melada amb l'exterior sense vidrar en el cas de l'escudella i cobertes en verd en el cas dels pitxers.

Els recipients destinats a la conservació, transport i emmagatzematge

Li correspon un altre 15 per cent del total dels d'individus de la fase, repartit entre sis cànters, tres tenalles i dos gerretes. Totes aquestes formes són bescuitades i presenten uns tipus molt freqüents en els contextos del segle XIV.

Dels cànters tan sols hem documentat un tipus, amb la vora vertical i el llavi de secció arrodonit, fabricats en ambient oxidant i bescuitats; presenten pastes que van del color clar a l'ataronjat; compactes i amb desgreixant poc visible i quant ho és, de caràcter calcari i sorrenc. Solen estar pintats amb manganès en motius geomètrics i d'altres indeterminables donada la fragmentació del material.

FASE I	% vidrada	% bescuitada	NMI	pes vid.	pes besc.	
UE 1007	2,98	22,88	12	236	1814	
UE 1008	1,9	20,81	10	151	1650	
total fase	4,88	43,68	22	387	3464	% fase
			pes	3851		48,56

Taula 1. Ceràmica comuna de servei de taula i recipients d'emmagatzematge o transport (vidrada i bescuitada).

FASE I	% vidrad	% bescuitada	NMI	pes vid	pes besc	
UE 1007	16,48	14,17	25	1307	1124	
UE 1008	11,27	8,28	19	894	657	
total fase	27,76	22,46	44	2201	1781	% fase
			pes	3982		50,21

Taula 2. Ceràmica comuna de cuina (vidrada i bescuitada).

FASE I	% pisa	% v/	b i d	NMI	P pisa	P v/m	P b i d	
UE 1007	0,14	0,13	0,62	4	11	10	49	
UE 1008	0	0,04	0,1	3	0	3	8	
total fase	0,14	0,16	0,72	7	11	13	57	% fase
						pes	81	1,02

Taula 3. Vaixel·la de taula amb coberta estannífera: pisa (pisa sense decorar); v/m (verda i morada); b i d (blava i daurada); P (pes).

FASE I	comuna domèstica	pisa			total	% fase
		v/m	b/d	estannífera		
Formes	taula					
Escudella	1	1	1	1	4	5,48
Plat		1			2	2,74
Pitxer	3		2	1	5	6,85
total	4	2	3	2	11	15,07
% fase	5,48	2,74	4,11	2,74	pisa	9,59
	tr/emm//bescuitades					
gerreta	2				2	2,74
cànter	6				6	8,22
tenalles	3				3	4,11
					total	12,33
	usos múltiples					
morter	2				2	2,74
gibrell	4				4	5,48
				total	21	8,22
	total comuna tr/emm/ usos múltiples					28,77
	ceràmica cuina/foc					
	bescuitades	vidrades				
olles	15	19			34	46,58
cassoles		3			3	4,11
tapadores	7				7	9,59
	19,47				44	60,27
ataifor	1			islàmic	1	1,37
nombre mínim d'individus de la FASE I					73	

Taula 4. Produccions i formes per Nombre Mínim d'Individus.

Les tenalles presenten formes amb molts paral·lels en l'àrea valenciana, hi hem documentat tres tipus, atenent a les vores: com aquelles amb la vora engrossida reentrant (número d'inventari 24, Làmina 1; cfr. Coll, Martí, Pascual, 1988, n° 48); o amb vora engrossida a l'exterior i lleugerament reentrant a l'interior (número d'inventari 25, Làmina 1; Cfr. Martínez, 2006, 78, fig. 13. 1013/62) o amb la engrossida a l'exterior i lleugerament exvasada (Número d'inventari 26, Làmina 1; Cfr. Martínez, 2006, 78, fig. 13. 1013/62; García, López, Roselló, 2006, 127, fig. 14). Presenten pastes ataronjades compactes amb desgreixant calcari gros i intrusions de xamota en alguns casos.

Les dos gerretes individualitzades en aquesta fase les hem identificades per la seva decoració, ja que els fragments eren informes, la primera (número d'inventari 27) es una gerreta de cos globular decorada amb una tècnica mixta; pintada en man-

ganès i esgrafiada presentant un motiu geomètric a base d'una banda reticulada a la panxa envoltat de filets. Possiblement siga una producció patenera (cfr. Mesquida, 2001, làm. 158) fabricada a partir de la segona meitat del XIII. La segona gerreta presenta una decoració pintada en manganès i en roig; a base d'un motiu geomètric amb una banda en roig i un banda i filets en manganès paral·lels.

Produccions d'usos múltiples

Hem inclòs en aquestes produccions els gibrell i els morters. Amb sis individus suposen el 8 per cent del global de la fase. Son produccions bescuitades amb pastes ataronjades i clares, compactes amb desgreixant calcari gros i intrusions fèrriques en algun cas.

La varietat formal és escassa; els quatre individus documentats de gibrell presenten una vora engrossida a l'exterior de secció rectangular (nú-

meros d'inventari 22, Làmina 1 i 50; Cfr. López, Marín, Martínez, Matamoros, 408 i 229. 2 i 4 i bibliografia).

Pel que fa als morters tenim un varietat formal més ampla. Dels dos individus, el primer té la vora engrossida a l'exterior i parets troncocòniques acanalades (número d'inventari 21, Làmina 1), documentat en contextos de la segona meitat del segle XIV; cfr. López, Marín, Martínez, Matamoros, 408 i Lam. 231.1 i 232.1 i bibliografia). El segon tipus presenta una vora engrossida amb el llavi acanalat (número d'inventari 49, Làmina 1).

El segon grup a considerar és el de la ceràmica domestica destinada a ser utilitzada en la cuina, sotmesa a l'acció del foc.

La ceràmica de cuina/foc

Representen les formes més abundants de la fase, amb el 60 per cent del total dels individus documentats; repartits entre olles, cassoles i les seves respectives tapadores. Per al seu anàlisi i per cada forma hem diferenciat aquelles produccions totalment bescuitades d'aquelles que presenten un coberta plumbífera ja que es reparteixen al 50 per cent dins del grup, amb vint-i-dos individus cadascun.

Les olles són les formes més abundants de la ceràmica de cuina, ja que comprenen el 80 per cent dels individus documentats per a aquesta funció. Dels 34 individus associats a la forma, 15 són bescuitats i 19 amb coberta interior vidrada, independent del tipus.

El tipus més comú és l'olla amb la vora exvasada i lleugerament bisellada a l'anterior per col·locar tapadora; representa quasi el 85 de les olles documentades.

Aquest tipus de perfils tenen els seus precedents en les olles catalanes sense vidrar dels segles XIII i XIV (Cfr. López Mullor, Caixal, Fierro, 1998); i apareixen documentades en contextos valencians de entre mitjans del XIII i la primera meitat del XIV (López, Marín, Martínez, Matamoros, 401), de mitjans del segle XIV (Martínez, 2006, 76 i fig. 10) i segon quart del mateix segle (García, López, Roselló, 2006, fig.10).

Ja de producció valenciana tenim els primers paral·lels en la ciutat de València en el segon quart del segle XIV també sense vidrar (García, López, Roselló, 2006, fig. 18). Segons García Villanueva, (2009, 145), és al llarg de la primera meitat del XIV quant es difonen les olles amb coberta vidrada en València. Les produccions vidrades són majoritàries en aquesta forma, amb 17 individus per 11 bescuitades.

Les olles amb coberta vidrada presenten dos grans tipus pel que fa a la tecnologia de fabricació; unes amb cocció oxidant que deriva a un ambient reductor, proporcionant una pasta de nucli rogenc, compacta i amb petites vacuoles sense desgriquant visible i una superfície exterior grisa. La coberta s'estén a l'interior, en vidrats en verd poc espès i algunes que deriven en marró; i amb goterons de vidrat que s'estenen pel llavi i cos.

I un segon tipus fabricades en un ambient reductor que conforma una pasta de nucli gris, compacta i amb petites franges rogenques amb vacuoles; la superfície interior està vidrada també en verd poc espès i té la superfície exterior grisa i amb goterons de vidrat que s'estenen per la vora i llavi, sense passar al cos.

Les produccions bescuitades estan fabricades en ambients reductors que deriven a oxidants proporcionant unes pastes roges amb el nucli gris i desgriquant calcari abundant i visible. Les superfícies exteriors presenten una engalba grisenca.

El segon tipus documentat d'olla és aquell amb la vora exvasada continua. Dels quatre individus documentats 3 són bescuitats (números d'inventari 16 i 17, Làmina 1) i un amb coberta interior vidrada (número d'inventari 11, Làmina 1). Aquests perfils, també deriven de les olles catalanes de ceràmica grisa, però ja apareixen documentats en contextos valencians des de la segona meitat del XIII sense nanses (Martí, Pascual, Roca, 2007, 116, tipus I) i fins la primera meitat del XIV (García, 2009, 144-145). Aquest tipus d'olla i variants són el més representats en el contextos ceràmics, primer bescuitats i després amb coberta interior vidrada, i prompte s'imitaran per les terrisseries locals.

Com assenyalàvem abans, segons García Villanueva, (2009, 145), és al llarg de la primera meitat del XIV quant es difonen les olles amb coberta vidrada en València, com també ha posat en evidència els treballs de García, López, Roselló (2006, 119).

Dels individus documentats en La Vilavella es necessari remarcar que tan sols l'olla inventariada com la número 11 segueix estrictament el perfil en "s" (Làmina 1); fabricada en ambient oxidant té una pasta roja, compacta i amb desgriquant poc abundant de caràcter calcari. La superfície interior està vidrada amb verd i l'exterior apareix sense vidrar amb una coloració que va del marró al gris. Es pot apreciar la tècnica de fabricació de la nansa.

L'individu inventariat amb el número 16 (Làmina 1) presenta un cos de perfil amb "s" i vora continua exvasada encara que amb un ressalt a l'anterior de la peça marcant la vora del cos amb el llavi, pla i tallat a ganivet. Presenta una nansa de

cinta que surt de la part inferior del llavi a l'exterior, amb una suau acanaladura vertical. És una producció bescuitada, fabricada en un ambient oxidant/reductor; de pasta marró, amb vacuoles i de nucli grisenc en algun part de la peça; presenta un desgredant sorrenc petit però apreciable encara que no molt abundant.

Amb una cronologia de la primera meitat del XIV té paral·lels documentats (López, Marín, Martínez, Matamoros, 400 i ss. en un dipòsit de la segona meitat del XIII i primera del XIV, fig. 200; Roselló, Lerma, 2005, 87 i ss.).

Els altres dos individus documentats de producció bescuitada (número d'inventari 17, Làmina 1) tenen vores exvasades engrossides de secció rectangular i llavi pla.

Ja per a acabar amb aquesta forma presentem un tipus singular, del qual no hem trobat paral·lels tot i que el l'hem associat a la forma olla però amb dubtes (número d'inventari 13, Làmina 1) ja que tot i presentar un cos en "s" amb una nansa de cinta, presenta la coberta vidrada a l'exterior e interior bescuitats; les característiques tècniques son similars a les altres produccions; fabricada en ambient oxidant presenta una pasta roja compacta, amb desgredant sorrenc poc visible i presència de vacuoles. La decoració és incisa sota coberta vidrada amb dues línies ondulades al cos.

Les cassoles son l'altra forma documentada, tot i que present en menor proporció (taula 5). Dels tres individus documentats es deriven dos tipus.

Un primer amb vora reentrant amb ressalt, a mode d'esglaó interior per a tapadora (números d'inventari 12, Làmina 1 i 43). Aquestes cassoles tenen una certa tradició en el món islàmic; amb el ressalt que ja en contextos del XIV és més reduït (García, López, Roselló, 2006, 122, fig. 18, 2172/9 i més paral·lels que cita). Tecnològicament poden estar fabricades en ambients oxidants amb una pasta rogenca i cobertes interiors vidrades amb verd i exterior amb engalba grisenc, o amb ambients reductors com la peça inventariada amb el número 12, de pasta grisa amb desgredant petit calcari visible; coberta a l'anvers amb un vidrat en verd obscur que s'estén per la part exterior de la peça, de superfície gris.

L'altre tipus de cassola (número d'inventari 14, Làmina 1) té una base convexa i parets de tendència troncocònica, rectilínies i lleugerament acanalades amb la vora reentrant amb ressalt per a tapadora (Cfr. López, Marín, Martínez, Matamoros, 414, lám. 200.4 i 5). Fabricada en ambient oxidant, és de pasta roja compacta, amb vacuoles, desgredant mineral a penes visible. La coberta interior vidrada és de tonalitat melada, amb algun goteró

a l'exterior de la peça, sense vidrar i amb una engalba grisenc. La part inferior de la peça sembla raspada.

Les tapadores son la última forma documentada d'aquest grup, son set individus, tots ell bescuitat i responen a probablement a possibles tapadores de cassola (números d'inventari 19, Làmina 1) i 47, cfr. Azuar, Martí, Pascual, 1999, 282 i bibliografia). Estan fabricades en ambient reductor/oxidant, de pasta de nucli gris i superfícies marró/atarranjat. El desgredant és poc abundant i petit.

La vaixela destinada al servei de taula. La pisa

Amb set individus documentats, representa el 10 per cent dels individus documentats de la fase i representa poc més de la meitat de la vaixela de taula documentada.

Aquestes dades son molt més significatives pel que fa al seu ús real dins del context domèstic si la comparem al escàs 1 per cent que representa en termes de pes del total de les produccions de la fase.

Estan representats els grups i formes més usuals de la primera pisa fabricada i comercialitzada dels tallers de Paterna i Manises. La pisa verda i morada està representada amb el binomi plat/escudella. L'escudella (número d'inventari 1) podria associar-se a les produccions de la sèrie de Paterna clàssica (Lerma, Martí, Pascual et alii, 1986, 190) i per tant de la primera meitat del XIV (Pascual, Martí, 1986, 138). Presenta una coberta estannífera decorada a l'anvers amb microelements el·líptics farcits de punts (Pascual, Martí, 1986, 84, fig. 40.4) i revers bescuitat que deixa veure una pasta atarranjada. El plat amb ala documentat (número d'inventari 34, Làmina 1) pertany a la Sèria A, tipus A.2 (Lerma, Martí, Pascual et alii, 1986, 184). En el fragment conservat apareix a sobre de la coberta estannífera restes de verd, pel que podem suposar una decoració central o radial que deixa espais sense decorar; al revers a sobre de la pasta bescuitada trobem una banda en manganès per sota del llavi.

El segon grup representat es la ceràmica blava i daurada d'estil Pula; una escudella i dos pitxers. L'escudella (número d'inventari 2) presenta una decoració en blau i daurat; conservant-se una sanefa amb una banda blava que emmarca un motiu reticulat de traç gros a l'anterior del qual es disposa un altra de més fina. Els pitxers (números d'inventari 3 i 33) presenten una decoració de temàtica vegetal, probablement un arbre de la vida, flanquejat per fulles nervades.

Els altres dos individus documentats, un pitxer i una escudella al no presentar decoració no

hem pogut associar-los a cap grup producció concreta (número d'inventari 35).

Troballes monetàries

A aquesta fase s'associa un peça monetària (número d'inventari 32), concretament un òbol de Jaume II (1291-1327). Una moneda de billó de la seca de Barcelona (Cayon, Castan, 1991, 302, nº 1749). A llarg del regnat d'Alfons I el Franc, Jaume II el Just i Alfons II el Benigne (1285-1336) no es coneixen encunyacions valencianes, predominant les monedes encunyades a Barcelona (Ripollés, Llorens, 199, 122). La seva descripció és la següent:

Anvers: (I)ACOBUS : R(EX) (A i U gòtiques).

Revers: BA-(QI-NO)-NA. Creu que talla la llegenda, amb anells al primer i quart quadrant i tres punts en el segon i tercer quadrant. Posició encunyament: 2 hores.

Des del 1258 entren circulació els diners i òbols de tern (Clua, 2008, 65); la moneda de tern barcelonesa té una circulació que no vas mes enllà de la segona meitat del XV i a nivell estratigràfic, pel que fa als òbols es solen trobar en contextos estratigràfics antics, ja que s'atresora menys. En la pràctica un òbol vindria ser mig diner i no sol ser moneda per atresorar, donat la seva poca vàlua.

D'òbols encunyats per Jaume II se'n coneixen diversos contextos del segle XIV, preferentment de la primera meitat, tot i que se n'ha documentat la seva circulació a Catalunya al llarg de la segona meitat del XIV (Clua, 2008, 68) i fins al primer quart del segle XV en ambients monàstics (Clua, 2003, 98 amb un diner de Jaume I i un òbol de Pere III; 2008, 68). La dispersió d'òbols de Jaume II segueix la mateixa ruta que la de Jaume I, i s'expandeix de forma ràpida; el gruix de troballes s'emmarca dins del mateix regnat de Jaume II, però s'observa el curs continuat fins a les darreries del XIV; en els tresors trobats es sol associar a diners de Jaume I, ja siguen de Barcelona o València i diners d'Alfons el magnànim (Mateu, 1969, 81 i ss.) a Castelló se'n han trobat en el conjunt trobat a la Torre del Rei a Orpesa (Falco, 1996, 506, nº 7).

Datació de la Fase I. Criteris

Una volta que s'ha tingut en compte l'anàlisi del material recuperat destaquen dos aspectes bàsics.

Primer hem de considerar que la moneda ens dota un *terminus post quem* de 1291 dC. per la Fase I. De fet, el període en que regna Jaume II va del 1291 fins el 1327, però es constant la troballa d'aquests òbols de billó al llarg del

segle XIV. El *terminus ante quem* ens el dona un fragment de pisa blava de la UE 1003 (Fase III) del període contemporani: es per tant, un ampli marge de temps provocat perquè aquesta última fase III, una reforma de l'ambient, arrasa amb les restes de les estructures i rebles originaris de la Fase I i Fase II.

En segon lloc, el conjunt del material ceràmic recuperat en la Fase es molt homogeni, i forma part d'unes produccions que estan en ús almenys entre 1325 i 1360. La ceràmica comuna domèstica està formada per unes produccions vigents sobre tot a partir de meitat del XIV; pel contrari, la ceràmica de cuina està composta per unes produccions molt generalitzades en la primera meitat del XIV; si, a més, afegim que la pisa recuperada manté unes associacions molt vigents a meitat del segle XIV (pisa en verd i morat i blava i daurada tipus Pula) ens dona un panorama, al nostre pensar, de produccions que podria enquadrar-se entre el segon i tercer quart del segle XIV.

FASE II

Aquesta fase l'hem documentada tan sols per les estructures constructives. El paviment originari de la fase I no s'ha trobat.

En un primer moment vam pensar que podria correspondre a l'enllosat de pedres de rodono que encara es trobava en part de l'estança, aquella no afectada per la Fase III (UE 1005); però a l'excavar part d'aquest enllosat en la Cala vam veure que està col·locat a sobre d'un llit de morter (UE 1006) de característiques modernes, o almenys de característiques no associables a materials de construcció medievals, cosa que si podem veure en el paviment de morter del període medieval de la Cala 2 (UE 2005).

Tot i això molt probablement el paviment originari podria haver estat format també per un enllosat, reaprofitat en aquesta Fase II.

En quin període doncs, es va col·locar aquest paviment? El *terminus post quem* ens el dona el conjunt datat de la Fase I; entre les darreries del XIV i la data *ante quem* ens la dona un fragment de pisa blava contemporània (número d'inventari 57). Hem de pensar que en un moment indeterminat del període modern o als inicis de la nostra contemporaneïtat es va reformar el paviment baixmedieval i siga com siga, l'enllosat (UE 1005) i el seu ús (UE 1004) va romandre inalterable fins que no es van afegir canalitzacions dins de la casa, i sobre tot fins que no es va reformar la vivenda en la Fase III.

FASE III

Aquesta última fase documentada és la reforma més evident de tot l'ambient, i possiblement afectarà a més zones de la vivenda. Bàsicament correspon amb la construcció d'una nova estança en aquest àmbit de l'entrada, separada amb un envà. Aquesta nova estança estarà pavimentada amb taulells (UE 1001) a sobre d'una preparació (UE 1002) dipositada a continuació d'un reble utilitzat per anivellar el terreny una vegada arrancat el paviment originari (UE 1003); el que ha ocasionat que directament a sota d'aquest reble de la Fase III datada al segle XX es trobés les fases originàries de construcció de la casa.

Criteris de datació. La data d'aquesta reforma es podria inserir a finals del segle XIX i inicis del segle XX. Els materials recuperats en la unitat estratigràfica 1003, la única que té materials, així ho indiquen. Aquesta fase significa una forta remodelació de la vivenda, que possiblement havia restat sense alterar al llarg de molts anys. Els taulells hidràulics podrien portar-nos un moment indeterminat de la primera meitat dels segle XX; tot i que el material ceràmic del reble de construcció no vagi més enllà del segle XVIII o XIX com poden apreciar amb el fragment de plat en blau cobalt (número d'inventari 57). La resta de produccions ceràmiques són materials residuals dels segles XVI i XVII (número d'inventari 56, Làmina 3).

CALA 2

Amb un total de set unitats estratigràfiques s'han documentat quatre fases (Figura 5); la primera consisteix amb la regularització de la vessant del tossal per construir l'habitatge, aportant una quantitat de reble (UE 2006) i preparar el paviment amb morter (UE 2005) que formarà part de la vivenda (Làmina 5). La segona fase pertany a la primera i més important reforma de la vivenda, l'àmbit es converteix en un pati on s'abocaran les restes de runa; es destrueix part del paviment (UE 2004) i s'amortitza l'espai (UE 2002 i 2003). La tercera fase correspon a un segon moment d'amortització (UE 2001) d'aquesta àrea que continua amb funcions d'abocador d'una segona reforma que es produeix amb total seguretat dins de la casa. La quarta i última fase documentada (UE 2000) l'hem diferenciada clarament a nivell estratigràfic pels materials que la componen, abocats al llarg del segle XX.

Des de la segona fase, aquest espai no deixa de ser un lloc on s'aboquen els material de continues reformes.

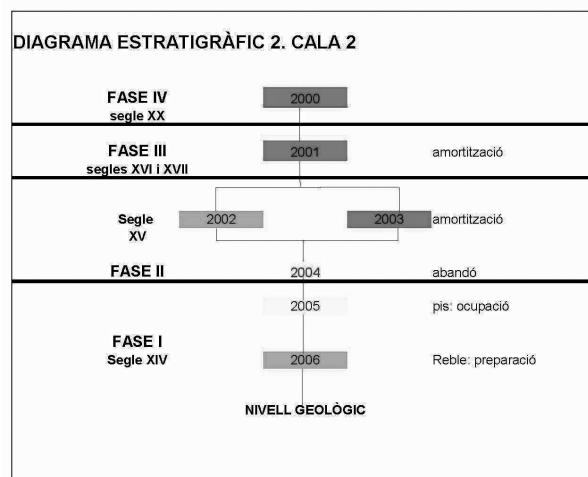


Figura 5. Diagrama estratigràfic cala 2.

FASE I

La primera fase documentada en aquesta cala correspon a la construcció d'un paviment; hi hem pogut documentar la seva preparació; un acondicionament per regularitzar la pendent del terreny (UE 2006) i el paviment de morter (UE 2005).

En ambdues unitats hem trobat ceràmica; fonamentalment en la unitat que serveix per aconseguir la horitzontalitat de la zona a construir, on hem trobat similars produccions que en la Fase I de la cala a l'anterior de la casa. També en el morter del paviment hem localitzat restes de ceràmica.

Les produccions ceràmiques

S'ha de destacar que, al contrari que en els estrats de reble de la Fase I de la cala 1, hem pogut documentar ceràmica constructiva, concretament un 21 per cent que correspon a teules.

Al igual que en la cala I, les produccions ceràmiques recuperades formen part d'un repertori típicament domèstic, on predomina la ceràmica comuna ja siga per la servei de taula o per ser utilitzada a la cuina i on apareixen a la vegada les produccions per a la vaixel·la de taula de pisa.

Totes les produccions documentades formen part de la vaixel·la en ús al segle XIV i s'ha de ressaltar que no hem documentat ni una sola intrusió en el conjunt.

De totes les produccions, si atenem al pes recuperat de cadascuna, destaca quasi el 99 per cent de ceràmica comuna (98,31), ja siga la domèstica i la destinada al servei de taula o usos

múltiples (Taula 5; 51,56 per cent) o la utilitzada en la cuina (Taula 6; 47,05 per cent), en front del tan sols 1,39 per cent de la vaixel·la de pisa (Taula 7). Podem observar doncs, que és un molt similar per no dir igual que el context documentat en la Fase I de la cala 1.

El gruix de les produccions documentades corresponen als recipients destinats a la cocció d'aliments amb un 61,54 per cent (vuit individus entre cassoles i olles, juntament amb les tapadores) seguit dels recipients de ceràmica comuna destinats o bé al servei de taula (plats/escudelles i pitxers) o bé al transport/emmagatzematge o la transformació d'aliments com cànters, tenalles, gerretes, morters o utensilis de funció múltiple com els gibrells amb un 23,08 per cent (tres individus); i per últim dos individus destinats a la vaixel·la de taula amb més qualitat, es a dir, un 15,38 per cent dels individus.

Formes i tipus ceràmics (Taula 8)

Analitzem primer la ceràmica comuna domèstica ja siga de servei de taula com la de conservació, transport i emmagatzematge. Estan totes fabricades a torn. Aquelles destinades al servei de taula (escudelles i pitxers) estan vidrades i aquelles formes amb funció de conservació, transport i emmagatzematge, són bescuitades.

La vaixel·la destinada al servei de taula. La ceràmica comuna

Representa quasi el 23 per cent dels individus de la fase dividits en dos produccions diferenciades; la pisa, de la que parlarem més abaix i la ceràmica comuna, que amb un individu representa poc més del 7 per cent d'aquesta vaixel·la.

La única forma documentada es una escudella (número d'inventari 65, Lamina 1) amb el cos de tendència hemisfèrica i parets verticals amb el llavi engrossit a l'anterior. Fabricada en ambient reductor primer i a continuació oxidant, en la part més grossa del cos es conserva el nucli grisenc reduït; la resta de la pasta es roja. El desgriexant visible és de caràcter calcari. Té l'anvers vidrat en verd molt poc espès, a penes aplicat; i l'exterior sense vidrar amb línies de torn molt marcades. La cronologia ve donada pel context, del segle XIV.

Els recipients destinats a la conservació, transport i emmagatzematge.

Li correspon un altre 15 per cent del totals d'individus de la fase, documentant-se tan sols dos cànters bescuitades i de tipus molt freqüents en els contextos del segle XIV amb la

vora vertical i el llavi de secció arrodonit, fabricats en ambient oxidant i bescuitats; presenten pastes que van del color clar a l'ataronjat; compactes i amb desgriexant poc visible. Solen estar pintats amb manganès en motius geomètrics i d'altres indeterminables donada la fragmentació del material.

El segon grup a considerar és el de la ceràmica domèstica destinada a ser utilitzada en la cuina, sotmesa a l'acció del foc.

La ceràmica de cuina/foc

Representen les formes més abundants de la fase, amb el 61 per cent del total dels individus documentats; repartits entre olles, cassoles i les seves respectives tapadores. Per cada forma hem diferenciat aquelles produccions totalment bescuitades d'aquelles que presenten un coberta plumbífera, amb una proporció entre ambdues del 40 i del 60 per cent respectivament.

Les olles són les formes més abundants de la ceràmica de cuina, ja que comprenen el 80 per cent dels individus documentats per a aquesta funció. Dels 6 individus associats a la forma, 2 són bescuitades i 4 amb coberta interior vidrada, independent del tipus.

L'únic tipus documentat és l'olla amb la vora exvasada i lleugerament bisellada a l'anterior per col·locar tapadora (números d'inventari 61 i 63). Aquest tipus ha estat degudament contextualitzat al parlar d'aquesta producció en la Fase I de la cala 1.

Les olles amb coberta vidrada presenten una cocció reductora, amb pastes de nucli gris, compactes i amb desgriexant blanc menut visible poc abundant. La superfície interior està vidrada en verd poc espès, amb goterons per la superfície exterior grisa.

Les produccions bescuitades tenen coccions oxidants i reductores, amb pastes de colors que van del roig al gris i amb desgriexant calcari visible. Les superfícies estan raspades i amb engalbes a l'exterior grisenques. Una de les documentades difereix en l'aspecte, ja que té la pasta i superfície totalment roges.

Una cassola vidrada ha estat també documentada, tot i que al ser un fragment informe no podem apreciar l'associació a cap grup tipològic concret.

La forma tapadora és la última recuperada d'aquest grup, és un individu bescuitat i respon a una tapadora de cassoleta (Azuar, Martí, Pascual, 1999, 282 i bibliografia). Està fabricada en ambient oxidant/reductor de pasta de nucli rogenc i superfícies gris.

FERRAN FALOMIR

FASE I	% vidrada	% bescuitad		NMI	pes vid	es besc	
UE 2005	0	5,96		1	0	69	
UE 2006	14,34	31,56		3	175	385	
total fase	14,34	37,52		4	175	454	% fase
				pes	629		51,56

Taula 5. Ceràmica comuna de servei de taula i recipients d'emmagatzematge o transport (vidrada i bescuitada).

FASE I	% vidrad	% bescuitad		NMI	pes vid	pes besc	
UE 2005	2,21	0		1	27	0	
UE 2006	16,8	28,03		6	205	342	
total fase	19,02	28,03		7	232	342	% fase
				pes	574		47,05

Taula 6. Ceràmica comuna de cuina (vidrada i bescuitada).

FASE I	% v/m	b	NMI	P v/m	P b	
UE 2005	0	0	0	0	0	
UE 2006	0,82	0,52	2	10	7	
total fase	0,82	0,52	2	10	7	% fase
				pes	17	1,39

Taula 7. Vaixela amb coberta estannífera: v/m (verda i morada); b (blava).

FASE I	comuna domèstica	pisa				
Formes	taula	v/m	b/d	blava	total	% fase
Escudella	1	1	0	1	3	23,08
total	1	1	0	1	3	23,08
% fase	7,69	7,69	0	7,69	pisa	15,38
	tr/emm//bescuitades					
cànter	2				2	15,38
					total	15,38
	<i>total comuna tr/emm/ usos múltiples</i>					23,08
	ceràmica cuina/foc					
	bescuitades	vidrades				
olles	2	4			6	46,15
cassoles		1			1	7,69
tapadores	1				1	7,69
	19,47				8	61,54
nombre mínim d'individus de la FASE I					13	

Taula 8. Produccions i formes per Nombre Mínim d'individus.

La vaixel·la destinada al servei de taula. La pisa

Amb dos individus, representa el 15 per cent del total de la fase i més de la meitat de la vaixel·la de taula documentada.

Com passa al analitzar aquestes produccions pel nombre mínim d'individus, les dades són molt més significatives pel que fa al seu ús real dins del context domèstic si la comparem al escàs 1 per cent que representa en termes de pes del total de la fase.

Estan representats els grups i formes més usuals de la primera pisa fabricada i comercialitzada dels tallers catalans i valencians.

La pisa verda i morada està representada per una producció catalana. L'escudella (número d'inventari 67) podria associar-se a les produccions de Manresa. Tot i que la cronologia general és del segle XIV (González, 2000) en contextos valencians solen aparèixer en contextos de la primera meitat del XIV (Rosselló, Lerma, 1999, 307; García, López, Rosselló, 2006, 116; García Villanueva, 2009, 142). Presenta una pasta ataronjada clara amb la coberta estannífera poc espessa, de tonalitat d'ivori. La decoració es conserva a l'anvers amb una banda en verd molt diluït emmarcada per dos filets i una banda en morat.

El segon grup representat és la ceràmica blava conservant-se un individu decorat en blau cobalt sobre coberta estannífera.

Datació de la Fase I. Criteris

El conjunt del material ceràmic recuperat és molt homogeni, i pertany a unes produccions que estan en ús almenys entre inicis i mitjans del segle XIV. La ceràmica comuna domèstica destinada al servei de taula i la destinada a la cocció al foc està formada per unes produccions vigents sobre tot a partir dels inicis del XIV i que es generalitzen al llarg de la primera meitat del XIV; si, a més, afegim que la pisa recuperada manté unes associacions molt vigents en la primera meitat del segle XIV (pisa en verd i morat catalana i blava de Paterna) ens dona un panorama, al nostre pensar, de produccions que podria enquadrar-se entre el 1300 i 1350.

FASE II

La segona fase pertany al primer moment d'abandonament i amortització del pati, ja que es destrueix part del paviment (UE 2004) i s'aprofita l'espai com a abocador.

Les produccions ceràmiques

Totes les produccions formen part de la vaixel·la en ús als segles XIV i XV i s'ha de ressaltar les

poques intrusions dins del conjunt recuperat en la fase (concretament un sol individu dels 61 documentats en la fase) i que pertany a un cànter islàmic (veure quadre 18, número d'inventari 91, Làmina 2).

De totes les produccions, si atenem al pes recuperat de cadascuna, destaca quasi el 98,94 per cent de ceràmica comuna, ja siga la destinada al servei de taula o usos múltiples (Taula 9; 86,61 per cent) o la utilitzada en la cuina (Taula 10; 12,33 per cent), en front del tan sols u per cent de la vaixel·la de qualitat (Taula 11).

Continuem doncs, en les mateixes proporcions que en la fase anterior, assenyalant la continuació de l'ambient domèstic.

Per altra banda si tenim en compte el valor del Nombre Mínim d'Individus (Taula 12) el gruix de les produccions documentades corresponen als recipients destinats a la cocció d'aliments amb un 52,46 per cent (trenta-dos individus entre cassoles, olles, tapadores i altres formes indeterminades) seguit dels recipients de ceràmica comuna destinats al transport/emmagatzematge o la transformació d'aliments com cànters, tenalles, gerretes. Trobem noves formes que apareixen en aquesta fase com cresols i cuscuseres; i utensilis de funció múltiple com els morters i gibrells amb un 40,98 (vint-i-cinc individus).

Per últim quatre individus destinats a la vaixel·la de taula amb més qualitat, és a dir, un 6,56 per cent de la fase.

Com hem fet en altres epígrafs estudiarem en primer lloc la ceràmica comuna domèstica amb funció de conservació, transport i emmagatzematge o aquella destinada a usos múltiples, ja que no hem documentat en aquesta fase formes de ceràmica comuna per a la vaixel·la de taula. Totes les produccions estan fabricades a torn i poden anar o no amb cobertes plumbíferes.

Els recipients destinats a la conservació, transport i emmagatzematge

Li correspon un 16 per cent dels totals d'individus de la fase, repartit entre sis cànters, una tenalla i una gerreta. Totes aquestes formes són bescuitades excepte la tenalla (número d'inventari 111). Dels cànters ja documentem una varietat formal més evident que no en la Fase I; dels sis individus podem destriar tres tipus.

El més abundant és aquell amb la vora vertical amb el llavi lleugerament engruït a l'exterior, que presenta dos variants:

– un individu amb el llavi de secció apuntada (número d'inventari 77). Producció bescuitada de pasta roja, amb superfície amb engalba beix i

FASE II	% vidrada	% bescuitada		NMI	pes vid.	pes besc.	
UE 2002	8,56	78,05		32	1214	11076	
total fase	8,56	78,05			1214	11076	% fase
				Pes	12290		86,61

Taula 9. Ceràmica comuna domestica (servei de taula i d'emmagatzematge).

FASE II	% vidrada	% bescuitada		NMI	pes vid.	pes besc.	
UE 2002	7,96	4,36		25	1130	619	
total fase	7,96	4,36		25	1130	619	% fase
				pes	1749		12,33

Taula 10. Ceràmica comuna de cuina (vidrada i bescuitada).

FASE II	% pisa	% v/m	NMI	P pisa	P v/m		
UE 2002	0,93	0,13	4	132	19		
total fase	0,93	0,13	4	132	19	% fase	% fase
			pes	pes	151	1,06	12,33

Taula 11. Vaixel·la de taula amb coberta estannífera: pisa (pisa sense decorar); v/m (verda i morada); P (pes).

desgreixant poc abundant calcarí visible. El cos està pintat amb manganès i presenta una decoració amb una banda vidrada emmarcada per dues bandes en manganès i traços geomètrics també pintats en manganès, juntament amb línies verticals, ones i altres decoracions com bigots; típiques dels segles XIII i XIV (cfr. Mesquida, 2001; López, Marín, Martínez, Matamoros, 1994, làm. 226). La vora presenta una decoració pintada amb grups de tres traços oblics agrupats en direccions oposades.

– tres individus amb vores verticals, amb el llavi pla engrossit a l'exterior de secció quadrada, aquest es destaca del coll amb una incisió o motllura que el ressalta (número d'inventari 78). Son produccions bescuitades fabricades en ambients oxidants, de pastes rogenques, compactes i aquella que té desgreixant és abundant, petit i visible. Estan pintats amb manganès els fragments informes, amb motius geomètrics.

L'altre tipus documentat té el coll cilíndric, vora vertical marcada per una incisió, de secció cònca i llavi de secció arrodonida (número d'inventari 79, Làmina 2). Es també una producció bescuitada de pasta ataronjada compacta i de superfí-

cie beix. La vora està pintada amb grups de traços oblics agrupats. Un fragment del cos té un motiu amb una sanefa horitzontal a bases de palmetes emmarcades per una doble fileta.

L'últim tipus documentat de cànter té el coll troncocònic i vora motllurada amb el llavi bisellat (número d'inventari 80, Làmina 2). Hem recuperat un fragment de base plana de 8,50 centímetres de diàmetre. També és una producció bescuitada amb la pasta beix compacta i de superfície de mateix color. Els fragments del cos estan pintats amb manganès presentant motius geomètrics variats. El llavi té línies pintades. L'inici de la base presenta una sanefa d'ones i un altra situada a dalt amb una línia de la que neixen traços verticals.

Les tenalles estan presents de forma molt minoritària en aquesta fase, en la qual sols documentem un sol individu amb la vora engrossida a l'exterior de secció arrodonida i de diàmetre indeterminable (número d'inventari 111); fabricada en ambient oxidant presenta una pasta ataronjada compacta, amb vacuoles. Té una coberta vidrada amb verd turquesa a l'anterior que s'estén per la vora a l'exterior a mode de decoració: el cos presenta una decoració incisa a pinta amb banda on-

CONTEXTOS TOPOGRÀFICS I CERÀMICS BAIXMEDIEVALS A LA PLANA DE CASTELLÓ...

FASE I	comuna domèstica	pisa			total	% fase
		v/m	b/d	estannífera		
Formes	taula	v/m	b/d	estannífera	total	% fase
Escudella	0	1	0	2	3	4,92
Plat		1	0	0	1	1,64
total	0	2	0	2	11	6,56
% fase	0	3,28	0	3,28	pisa	6,56
	tr/emm//bes	vid.				
cànter islàmic	1				1	1,64
cuscusera	1				10	1,64
gerreta	1				1	1,64
cresol	0	1			1	1,64
indeterminable	1	1			2	3,28
cànter	6				6	9,84
tenalles	0	1			3	1,64
	usos múltiples					
morter	1	1			2	3,28
gibrell	10				10	16,39
				total	25	40,98
		<i>total comuna tr/emm/ usos múltiples</i>				40,98
	ceràmica cuina/foc					
	bescuitades	vidrades				
olles	5	16			21	34,43
cassoles	0	5			5	8,2
tapadores	0	5			5	8,2
indeterminable	0	1			1	52,46
					32	52,46
nombre mínim d'individus de la FASE I					61	

Taula 12. Produccions i formes per Nombre Mínim d'Individus.

dulada. Resulta ser una peça comuna a Paterna (cfr. Mesquida, Amigues, 1986, 548).

L'única gerreta individualitzada en aquesta fase (número d'inventari 92) presenta una vora exvasada de secció apuntada. Producció bescuitada, és de pasta compacta de color marró, amb desgreixant poc abundant de caràcter sorrenc de mitjanes dimensions.

Produccions d'usos múltiples

Hem inclòs en aquestes produccions els gibrells i els morters. Amb dotze individus suposen el 19 per cent del global de la fase i abunden sobre tot els gibrells, amb 10 individus tots ells bescuitats.

La varietat formal és també un poc més variada que en la fase anterior; dels 10 individus documentats sis presenten una vora exvasada amb el llavi arrodonit (números d'inventari 81, 82, Làmina

2, i 84 i 86) quant està present la base és plana i les parets troncocòniques. Son produccions fabricades en ambients oxidants amb pastes ataronjades compactes i superfícies sense tractament. Un dels gibrells presenta una decoració al llavi pintada a pinta, amb set traços en manganès en la vora i parets (número 81, Làmina 2).

Pel que fa als morter documentem un altra vegada dos tipus. El primer té la vora vertical de secció apuntada i arrodonida, conservant-se una protuberància. (número d'inventari 109, Làmina 2). De cocció oxidant, té una pasta taronja, compacta, amb vacuoles i desgreixant calcari poc abundant però visible. La coberta exterior i interior és de tonalitat melada.

El segon presenta una vora sortida de secció arrodonida, engrossida a l'anterior i exterior (número d'inventari 89, Cfr. Mesquida, Amigues, 1986,

lám. 2, tipus C, MS/879). És una producció bescuitada i presenta una pasta ataronjada compacta amb desgreixant calcari poc abundant però visible. La cronologia d'aquestes peces va de la segona meitat del XIV fins el segle XV.

La novetat en aquesta fase ve donada per l'aparició de dos formes que no havíem detectat fins ara.

La primera correspon a un recipient apte per al seu ús en àmbit domèstic i en la cuina, d'ací l'ambivalència en la que es tracta en la bibliografia especialitzada, ens referim a una cuscusera (número d'inventari, 90, Làmina 2), atuell amb la base plana amb orificis. No l'hem interpretada com a formatgera al no trobar-se vidrada a l'anterior (AA. VV., 2009, 87, núm. cat. 20). Es sol interpretar com vinculat a la cuina per coure el cuscús però també altres aliments al vapor. Solen tenir una base convexa amb múltiples orificis (Mesquida, 2001, 127). D'origen islàmic, (Mesquida, 2001, fig. 117), es fabricaran també en el període cristià. Tècnicament presenta una cocció reductora amb la pasta gris compacta, i amb vacuoles i desgreixant calcari poc abundant però gros.

La segona forma representada pertany al grup de produccions destinades a la il·luminació dels ambients domèstics, i es tracta d'un cresol (número d'inventari 110) de peu alt. De la peça es conserva part del peu i cassoleta. Fabricada en ambient oxidant, te la pasta beix, compacta i depurada amb coberta vidrada en verd.

La ceràmica de cuina/foc

Representen les formes més abundants de la fase, amb el 52 per cent del total dels individus documentats; repartits entre olles, cassoles i tapadores. Per al seu anàlisi i per cada forma hem diferenciat aquelles produccions totalment bescuitades d'aquelles que presenten un coberta plumbífera ja que el seu predomini dins del grup és destacable, amb vint-i-set individus en front dels cinc individus bescuitats, tots ells olles.

Les olles són les formes més abundants de la ceràmica de cuina, ja que comprenen el 65 per cent dels individus. Dels 21 individus associats a la forma, 5 son bescuitades i 16 amb coberta interior vidrada, independent del tipus.

El tipus més comú és l'olla amb la vora exvasada i lleugerament bisellada a l'anterior per col·locar tapadora; representa quasi el 80 de les olles documentades (17 individus de 21). La secció del llavi pot ser arrodonida o rectangular. Una variació d'aquest tipus documentada en esta fase és una peça amb aquest tipus de vora però amb el llavi motllurat (número d'inventari 103, Làmina 2); perfil

també molt usual en les produccions catalanes de ceràmica grisa. En aquest cas la peça està cuïta en ambient reductor i té la coberta vidrada.

Les vores exvasades continues també estan presents però en menor quantitat (dos individus; 97 i 104, Làmina 2).

Sobre aquest tipus de perfils ja ens hem estès prou en apartats anteriors; i tot i les petites diferències formals entre elles, totes tenen els seus precedents en les olles catalanes sense vidrar i vidrades dels segles XIII i XIV. De fet, la inventariada com a número 93 és associable tecnològicament a les produccions grises catalanes, ja que de pasta bescuitada i cuïta en ambient reductor, té la pasta grisa i superfícies raspades.

Les produccions vidrades son majoritàries en aquesta forma, amb 13 individus per 4 bescuitades.

Les olles amb coberta vidrada a l'anterior presenten en esta fase una homogeneïtzació a l'hora de la fabricació ja que desapareixen aquelles amb cocció oxidant que deriva a un ambient reductor, i tots els individus, excepte el del llavi motllurat, proporcionen una pasta rogenca amb cobertes que s'estenen a l'anterior, en vidrats en verd poc espès i algunes que deriven en marró i amb goterons de vidrat que s'estenen pel llavi i cos.

Les produccions bescuitades presenten també més varietat de fabricació que en la fase anterior ja que a les que estan fabricades en ambients reductors que deriven a oxidants (pastes roges amb el nucli gris amb desgreixant calcari abundant i visible) hem d'afegir aquelles que conformen unes pastes roges homogènies. Les superfícies exteriors presenten unes engalbes grises o marronoses.

L'últim tipus d'olla presenta una vora exvasada amb un interior còncau i secció apuntada amb un ressalt exterior; el coll es divergent i forma amb la panxa un angle viu (número d'inventari 105, Làmina 2). Es un tipus documentat sobre tot en contextos del segle XV en Paterna i és molt típica i abundant en les excavacions a mitjans del XV (Cfr Tipus A, Mesquida, Amigues, 1986, 546, lám. 1, MS/892.9). Fabricada en ambient oxidant és de pasta roja compacta, desgreixant visible petit; coberta interior vidrada en marró que deixa veure el desgreixant. L'exterior presenta una patina cendrosa.

Les cassoles son l'altra forma documentada, tot i que present en menor proporció (taula 12). Dels cinc individus documentats no hem pogut treure conclusions, donat el seu estat de conservació i fragmentació; tan sols apuntar que estan cuïts en ambients oxidants i presenten pastes clares i ataronjades. Estan tots els individus vidrats en marró i verd.

Les tapadores son la última forma documentada d'aquest grup, son cinc individus i en aquesta fase ja apareixen i dominen aquelles que tenen coberta vidrada amb tres individus. Les formes queden més clares; tenim tres fragments derivat del Tipus A de Roselló (Rosselló, 1978, 58, 12) i que transcendeixen el període islàmic i hem documentat dos individus d'un segon tipus, de perfil cònic amb la vora amb pestanya.

La vaixel·la destinada al servei de taula. La pisa

Amb quatre individus documentats composen quasi el set per cent dels individus documentats de la fase i representa la totalitat de la vaixel·la destinada al servei de taula.

Estan representats els grups i formes més usuals de la primera pisa fabricada i comercialitzada dels tallers de Paterna i Manises.

La pisa verda i morada, com sol ser habitual, està representada amb el binomi plat/escudella. L'escudella (número d'inventari 112, Làmina 2) presenta unes parets hemisfèriques i una vora continua amb el llavi de secció apuntada. Probablement forma part del tipus B1 (Pascual, Martí, 1986) ja siga per les seves dimensions i també per la decoració de la sanefa que l'acompanya. Aquesta decoració forma part de la sèrie clàssica, cronològicament emmarcada en la primera meitat del XIV (Pascual, Martí, 1986, 138). Podem documentar la sanefa d'emmarcament del fons de la peça: amb un motiu d'organització horitzontal en quatre seccions, iguals dos a dos, documentem el d'una secció, que presenta traços en manganès, curts i fins, disposats obliquament i emmarcats a la vegada per dos parells de filets en manganès també (Cfr. López Elum, 2006, làms. 10-12).

El plat amb ala inclinada documentat (número d'inventari 113, Làmina 2) forma part del Tipus A2.2 de Pascual, Martí (1986), amb un context cronològic de la primera meitat del XIV. En el fragment conservat apareix tan sols a sobre de la coberta estannífera restes de morat, concretament una banda.

El altres dos individus documentats no podem associar-los a cap producció concreta ja que el seu estat de conservació no ens ha permès observar més que la coberta estannífera; es tracta d'una escudella del tipus B1.1 (Lerma, 1992, 30); amb la base cònca i sense ala; les parets són hemisfèriques i la vora continua amb el llavi apuntat (número d'inventari 114). Cronològicament es sol associar a la segona meitat del XIV i segle XV. De pasta taronja presenta vacuoles i intrusions en el

desgreixant de granets de sorra. La coberta estannífera està a l'anvers i revers.

L'altre individu (número d'inventari 115) per les seves dimensions es fa difícil associar-lo a una tipologia concreta. L'hem considerat una escudella; també té la base de repeu anular, parets tronco-còniques i vora casi vertical amb el llavi apuntat. Es una forma documentada des de la segona meitat del XIV fins el segle XV.

Datació de la Fase II en la sala 2. Criteris

El conjunt del material ceràmic recuperat ens es de molta utilitat per definir alguns trets de la vaixel·la, que des de mitjans del segle XIV es va utilitzant de forma regular fins almenys el transcurs de la primera meitat del XV.

De fet apareixen ja produccions clarament en ús a la primera meitat del XV, cosa que no passava en la fase anterior. El cas de l'olla inventariada com 105 es un exemple d'aquest nou context, simptomàticament just en la ceràmica destinada a cuinar és on trobem les peces més modernes, ja que és el grup, al costat de la ceràmica domèstica, on apareixen formes noves com podem veure els cànsters, morters i gibrells. Tècnicament veiem com les pastes són més homogènies, predominant les formes fabricades en ambients oxidants i pel que fa a les olles també baixa dràsticament el nombre d'olles bescuitades que duran, majoritàriament, una coberta vidrada.

Pel que fa a la pisa, trobem encara un conjunt amb peces de la primera meitat del XIV, com son el plat/escudella en verd i morat i noves formes, que sense poder adscriure-les a una producció concreta si que ens porta a trets formals més evolucionats, com son la escudella de base plana i parets hemisfèriques i l'altra forma que pel tamany podria associar-se a una escudella o bol que es solen datar ja al segle XV.

FASE III

La tercera fase pertany al un segon moment d'amortització del pati, això vol dir que es continua aprofitant l'espai com a abocador de les successives reformes de la casa.

Les produccions ceràmiques

De les produccions documentades hem de diferenciar la ceràmica ja en ús al segle XVI d'aquell grup que forma part de la vaixel·la en ús al segle XIV i XV i que son produccions residuals dins del conjunt recuperat en la fase, concretament 28 individus dels 38 documentats en la fase (el 73 per cent, 3865 grams recuperats).

Les produccions residuals. Formes i tipus ceràmics dels materials baixmedievals

D'aquestes, si atenem al pes recuperat de cadascuna, continuem amb les mateixes proporcions que en la Fase anterior tot i que hem de tenir en compte que és ceràmica residual.

Si tenim en compte el valor del nombre mínim d'individus (Taula 13) la meitat de les produccions documentades corresponen als recipients de ceràmica comuna domèstica, majoritàriament a les formes d'usos múltiples (21, 43 per cent) o al transport/emmagatzematge (17, 86 per cent) i al servei de taula (10, 71 per cent). De la ceràmica destinada a taula la pisa és minoritària ja que dels quatre individus tan sols un forma par d'aquesta producció. La resta de la vaixela baixmedieval, el 46 per cent dels individus pertany a la ceràmica destinada a la cuina.

Com hem fet en altres epígrafs estudiarem en primer lloc la ceràmica comuna domèstica destinada a la vaixela de taula i després aquella amb funció de conservació, transport i emmagatzematge per finalitzar amb aquella destinada a usos múltiples.

Totes les produccions estan fabricades a torn i tan sols porten coberta vidrada aquelles destinades a la vaixela de taula.

Els recipients amb funció de servei de taula

Son tres individus (número d'inventari 143 i 147, Làmina 3) que entren dins del tipus de les escudelles carenades, molt present en els contextos dels segle XV (cfr. Mesquida, Amigues, làm. 4, ms 927).

Fabricades en ambient oxidant presenten una pasta roja, compacta, depurada. Les coberta vidrades son en marró obscur a l'anvers que s'estén per la vora i part del cos i tenen el revers sense vidrar amb coberta cendrosa.

Els recipients destinats a la conservació, transport i emmagatzematge

Li correspon un 17,86 per cent del totals d'individus del període baixmedieval, repartit entre quatre cànthers i una tenalla. Totes aquestes formes són bescuitades. La tenalla (número d'inventari 133, Làmina 3) presenta una vora engrossida a l'exterior de secció arrodonida i una pasta ataronjada compacta.

Dels cànthers (números d'inventari 122-126) documentem dos tipus. Un amb la vora i coll vertical amb el llavi pla (número d'inventari 124, Làmina 3, i 126). Esta pintat en manganès, amb una ona emmarcada per dos bandes a la vora.

FASE III	comuna domèstica	pisa			total	% fase	
		v/m	b/d	estannífera			
Formes	taula	v/m	b/d	estannífera	total	% fase	
Escudella	3	0	0	1	4	14,29	
total	3	0	0	1	4	14,29	
% fase	10,71	0	0	3,57	pisa	3,57	
	tr/emm//bes	vid.					
cànter	4	0			4	14,29	
tenalles	1	0			1	3,57	
	usos múltiples						
morter	1	0			1	3,57	
gibrell	5	0			5	17,86	
				total	11	39,29	
		total comuna tr/emm/ usos múltiples				50	
	ceràmica cuina/foc						
	bescuitades	vidrades					
olles	6	4			10	35,71	
cassoles	0	2			2	7,14	
tapadores	1	0			5	3,57	
					13	46,43	
nombre mínim d'individus de la FASE III					28		

Taula 13. Produccions i formes per Nombre Mínim d'Individus.

L'altre tipus documentat té el coll cilíndric, vora vertical marcada per una incisió, de secció cònca i llavi de secció arrodonida (número d'inventari 125). Es també una producció bescuitada de pasta ataronjada compacta i de superfície beix. La vora esta pintada amb grups de traços oblics agrupats.

Produccions d'usos múltiples

Hem inclòs en aquestes produccions els gibrells i els morters. Amb sis individus suposen el 21 per cent del global dels materials baixmedievals, i abunden sobre tot els gibrells, amb cinc individus tots ells bescuitats (números d'inventari 127-130).

La varietat formal és deutora de la Fase II. Dels 5 individus documentats tres presenten una vora exvasada amb el llavi arrodonit (números d'inventari 127 i 130) i quant esta present la base és plana i les parets troncocòniques. Els altres dos individus presenten el primer (numero d'inventari 128, Làmina 3) una vora, amb una perforació, exvasada amb el llavi engrossit de secció quadrada amb motllura en la part de sota; i l'altre una vora exvasada inclinada amb el llavi engrossit de secció rectangular amb motllura en la part de sota (numero d'inventari 129, Làmina 3). Son produccions fabricades en ambients oxidants amb pastes ataronjades i roges, compactes i superfícies sens tractament.

Pel que fa als morters documentem un sol tipus, ja documentat en la Fase II i que presenta una vora sortida de secció arrodonida, engrossida a l'anterior i exterior (Cfr. Mesquida, Amigues, 1986, làm. 2, tipus C, MS/879). És una producció bescuitada i presenta una pasta ataronjada compacta amb desgreixant calcari poc abundant però visible (número d'inventari 132).

El segon grup a considerar és el de la ceràmica domestica destinada a ser utilitzada en la cuina, sotmesa a l'acció del foc.

La ceràmica de cuina/foc

Representen el segon grup més abundant de la fase, amb el 46 per cent del total dels individus documentats; repartits entre olles, cassoles i tapadores. Per al seu anàlisi i per cada forma hem diferenciat aquelles produccions totalment bescuitades d'aquelles que presenten un coberta plumbífera amb set individus en front dels sis individus vidrats.

Les olles són les formes més abundants de la ceràmica de cuina. Dels 10 individus associats a la forma, 6 son bescuitades i 4 amb coberta interior vidrada, independent del tipus (números d'inventari 139-141; 145-155).

EL tipus més comú és l'olla amb la vora exvasada i lleugerament bisellada a l'anterior per col·locar tapadora; representa quasi el 70 de les olles documentades (7 individus del 10; números d'inventari 93-96; 100-102). D'aquestos 2 individus son vidrats (139-140) i els altres cinc son bescuitats (números 149-153, Làmina 3).

Les vores exvasades continues també estan presents però en menor quantitat (dos individus vidrats, número d'inventari 141 i un bescuitat, número 154).

Els prototips, com sempre els tenim en les olles catalanes dels segles XIII i XIV. De fet, la inventariada com a número 153 (Làmina 3) es associable tecnològicament a les produccions grises catalanes, ja que de té la pasta grisa i superfícies raspades.

Les cassoles son l'altra forma documentada, tot i que present en menor proporció (taula 13). Dels dos individus documentats en tenim un del qual dubtem de l'origen, doncs es possible que siga de producció islàmica (amb parets verticals i vora bisellada a l'anterior, número d'inventari 142) i un altre individu amb la vora reentrant amb ressalt per a tapadora i base convexa de parets de tendència troncocònica, rectilínies i lleugerament acanalades (número d'inventari 156).

Les tapadores son la última forma documentada d'aquest grup, és un individu (número d'inventari 157) amb pom central molt present en contextos de la segona meitat del segle XIV (Cfr. López, Marín, Martínez, Matamoros, 402 i ss. làmina 228; Roselló, Lerma, 2005, 87 i ss.)

La vaixella destinada al servei de taula. La pisa

Tan sols hem recuperat un individu una escudella del tipus B1.1 (Lerma, 1992, 30); amb la base cònca i parets hemisfèriques i vora sense ala continua amb el llavi apuntat amb una cronologia que va de la segona meitat del XIV fins el segle XV (numero d'inventari 138).

Datació de la Fase III en la cala 2. Criteris. La ceràmica més moderna

El conjunt del material ceràmic de cronologia moderna (el 26 per cent del material ceràmic recuperat si ens cenyim al nombre mínim d'individus trobats i el 23 si parlem del pes) ens es de molta utilitat per en primer lloc, continuar caracteritzant els trets de la vaixella en ús en el transcurs de la primera meitat del XVI i segon, per datar el període d'us d'aquesta fase.

Totes les produccions documentades formen part de la vaixella domèstica datable al

llarg dels segles XVI i XVII i pertanyen al grup de la ceràmica comuna, ja siga la destinada al servei de taula o usos múltiples (Taula 14; 55,82 per cent) o la utilitzada en la cuina (Taula 15; 44,18 per cent).

Tota un altra visió de la valoració del conjunt ceràmic modern el tenim si analitzem el Nombre Mínim d'Individus (Taula 16). D'aquests, el gruix de les produccions documentades corresponen als recipients de ceràmica comuna (el 80 per cent dels individus) ja siga al servei de taula (un 30 per cent) com als utensilis de funció múltiple (un 50 per cent). A la cocció d'aliments estan associats la resta d'individus (amb un 20 per cent).

Formes i tipus ceràmics

Estudiarem en primer lloc la ceràmica comuna domèstica destinada a la vaixel·la de taula. Totes les produccions estan fabricades a torn i van amb cobertes plumbíferes.

Estan representades les formes més usuals en la ceràmica de taula: escudella, plat i pitxer. L'escudella o bol és un recipient obert, amb la base anellada de diàmetre indeterminable. Tècnicament es diferencia de les produccions baixmedievales ja siga per la pasta, ataronjada i compacta amb desgredant poc abundant i per la coberta vidrada en verd oliva (número d'inventari 137).

Del plat hem recuperat un fragment d'ala; de pasta roja depurada, presenta una coberta vidrada en marró clar espessa i ben adherida. La decoració és característica dels segles XVI i XVII, pintada amb manganès sota la coberta vidrada (número d'inventari 144). Del pitxer hem recupe-

rat un fragment de vora amb arranc de nansa de diàmetre indeterminat. Fabricada en ambient oxidant és de pasta roja compacta i depurada. Té la coberta vidrada en verd obscur a l'anvers i revers molt espessa.

Produccions d'usos múltiples

Li correspon un 50 per cent del tota d'individus de la ceràmica moderna, i està representat per cinc gibralls, tres bescuitats i dos vidrats.

Les produccions vidrades les hem individualitzades per les bases amb repleu anul·lar i parets troncocòniques. Fabricats en ambients oxidants son de pastes ataronjades compactes i desgredant poc abundant. Les cobertes son vidrades en diverses tonalitats de verd (número d'inventari 136).

Les produccions bescuitades presenten una varietat formal més evident, donat que apareix una nova forma que s'afegeix al repertori dels gibralls per al període modern; son de vores exvasades engrossides i de secció triangular (número d'inventari 135). Les produccions son oxidants, de pastes ataronjades i compactes amb desgredant calcari visible però no molt abundant. Un dels individus té restes de pintura en manganès en la vora.

El segon grup a considerar és el de la ceràmica domèstica destinada a ser utilitzada en la cuina, sotmesa a l'acció del foc.

La ceràmica de cuina/foc

La seva representació és significativament més baixa en el context de la ceràmica domèstica, ja que tenim tan sols dos individus documentats, tots dos cassoles, el que vol dir que no tenim re-

FASE III	% vidrada	% bescuitada		NMI	pes vid.	pes besc.	
UE 2001	88,69	11,31		8	604	77	
total fase	88,69	11,31			604	77	% fase
				Pes	681		55,82

Taula 14. Ceràmica comuna moderna de servei de taula i recipients d'emmagatzematge o transport (vidrada i bescuitada).

FASE III	% vidrada	% bescuitada		NMI	pes vid.	pes besc.	
UE 2001	100	0		2	539	0	
total fase	100	0		2	539	0	% fase
				pes	539		44,18

Taula 15. Ceràmica comuna moderna de cuina (vidrada i bescuitada).

FASE III	comuna domèstica		pisa			total	% fase
	taula	v/m	b/d	estannifera			
Formes							
Escudella	1	0	0	0		1	10
Plat	1	0	0	0		1	10
Pitxer	1		0	0		1	10
total	3	0	0	0		3	30
% fase	30	0	0	0		pisa	0
	usos múltiples						
gibrell	3	2				5	50
				total		5	50
	<i>total comuna tr/emm/ usos múltiples</i>						80
	ceràmica cuina/foc						
	bescuitades	vidrades					
cassoles	0	2				2	20
						2	20
nombre mínim d'individus de la FASE III						10	

Taula 16. Ceràmica moderna.

presentació de les olles en aquesta fase. Son dos produccions vidrades, de perfils carenats alts i amb diferenciades d'aquelles documentades per a les Fases I i II.

La primera cassola té el perfil carenat amb vora vertical engrossida a l'exterior de secció triangular (número d'inventari 145, Làmina 3). De cocció oxidant presenta una pasta roja, compacta i depurada. La coberta vidrada és en verd a l'anvers i s'estén per la vora exterior, el revers és bescuitat amb la coberta cendrosa.

El segon individu també presenta el perfil carenat i vora vertical engrossida a l'exterior però de secció arrodonida. Té les mateixes característiques tècniques que la peça anterior (número d'inventari 146, Làmina 3).

FASE IV

La quarta fase pertany a l'últim moment d'amortització del pati, això vol dir que es continua aprofitant-se l'espai com a abocador de les successives reformes de la casa. De les produccions documentades hem de diferenciar aquell grup majoritari que forma part de la vaixela en ús al segle XX (13 individus) i aquelles produccions residuals dins del conjunt recuperat en la fase. De la vaixela domèstica datable al llarg del segle XX hem documentat formes associades a la ceràmica comuna destinada al servei de taula i formes associables al transport i emmagatzematge.

DESENVOLUPAMENT DIACRÒNIC DE LES FASES DEL SOLAR. SÍNTESIS I HIPÒTESI DE TREBALL

FASE I. Segon i tercer quart del segle XIV (Fase I en ambdues cales).

De la concordança i homogeneïtat de la Fase I en ambdues cales no podem dubtar (Figura 6). Si comparem els percentatges del repertori ceràmic atenent al nombre mínim d'individus (taula 4 i la 12) veiem com les dades són similars, si bé apuntant que els materials de la Fase I de la cala 1 ens donen una cronologia d'ús que va del segon quart al tercer quart del XIV, i els materials de la cala 2 ens acoten l'ús a la primera meitat del segle; en conseqüència, la hipòtesi que tenim en compte és la d'un moment al voltant de 1350 per a la construcció de la casa.

O millor de les cases. Perquè creiem que el paviment de la cala 2 pertany, en origen, a un nivell d'ocupació situat a l'anterior, segurament associat a un altra vivenda a la que s'accediria pel carrer calvari (Figura 7). En la vivenda 1 no hem trobat el pis original baixmedieval, degut a les reformes posteriors.

FASE II. Segle XV-XVI. La primera reforma

Datada en la cala 2, (Fase II) i a la qual es pot associar també la Fase II de la cala 1.

En un moment del segle XV o XVI hi ha una reforma que modifica completament la vivenda. Els solars es modifiquen i la vivenda número 1 s'amplia fins convertir part de la vivenda 2 en un espai on s'abocaran les restes de la reforma, amortitzant el paviment: es a dir, molt probablement s'incorpora com a pati descobert de la nova vivenda, alçant-se de cota el nivell de circulació i per tant construint-se un escaló per poder accedir. Per aquesta raó no hem trobat nivells sedimentaris en la cala 1 d'aquesta fase, tan sols construïts: l'enllosat i el seu nivell de circulació que configuren, a l'entrada de la vivenda, una habitació amb funcions de menjador i cuina.

FASE III. Segle XVII

Dins de la vivenda, en la entrada on està la cuina, es manté l'enllosat com a nivell de circulació durant molt de temps, pot ser substituït de vegada en quant segons el seu nivell de desgast; però en realitat no hem documentat reformes importants. Tot i això reestructuracions al llarg del segle XVII les van haver, ja que el pati del darrera, on hem realitzat la segona cala, veiem que encara funciona com a abocador de les modificacions ocasionals de la casa (UE 2001).

FASE IV. Segle XIX-XX

Advertim que la distribució de la casa no ha tingut modificacions apreciables des de la Fase II, per en un moment indeterminat de finals del XIX i primera meitat del XX, es produeix una substancial reforma de la vivenda, ja que es continua en ús l'enllosat en part de la vivenda, però al construir-se un envà i dividir el menjador/cuina en dos ambients, el nou anirà pavimentat en taulells (UE 1001) previ espoli de les lloses, anivellament (UE 1003) i preparació (UE 1002). Molt possiblement aquesta reforma és d'un abast mes ampli que el documentat per nosaltres en la cala dividint-se en dos vivendes en sentit longitudinal.

La runa ocasionada per la reforma continua abocant-se en el pati posterior, on l'hem documentada nosaltres (UE 2000).

CONCLUSIONS

La primera hipòtesi que plantejaven en l'estudi introductorï era la possibilitat per la qual la casa ocuparà un espai consolidat en l'etapa andalusí; la qual cosa ha quedat descartada al comprovar,

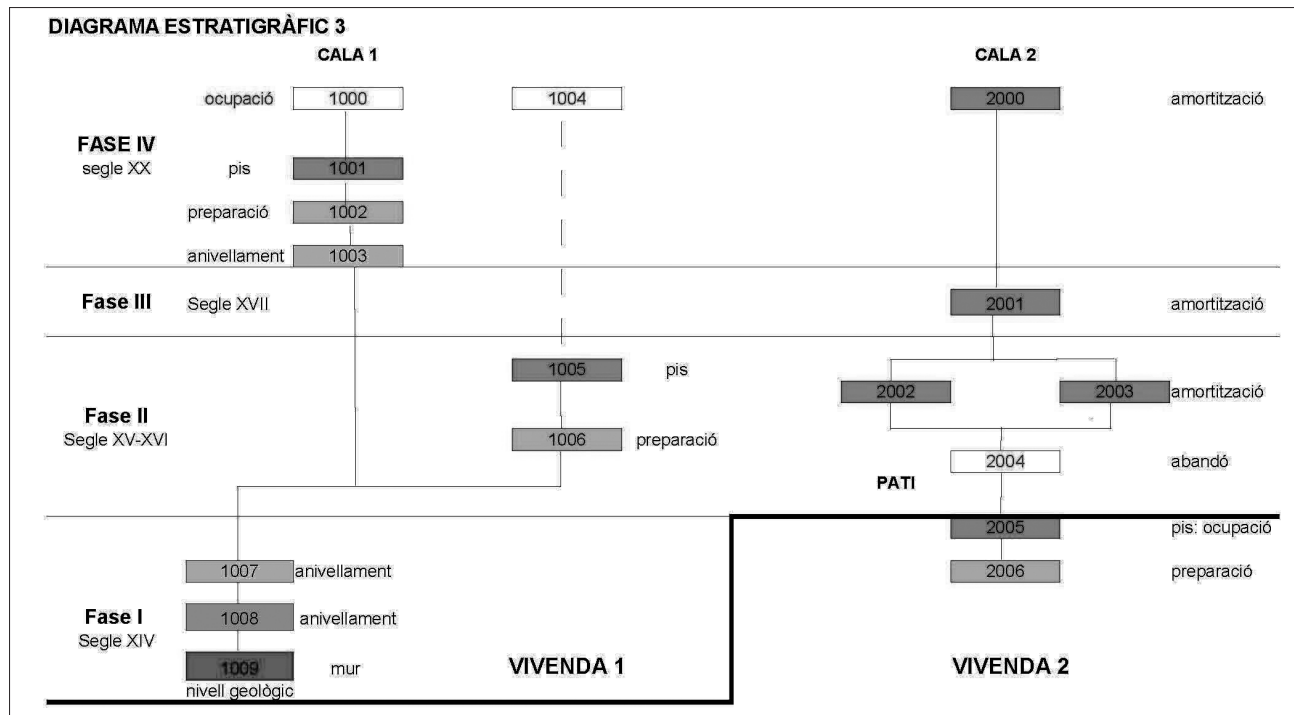


Figura 6. Diagrama estratigràfic cala 1 i 2.

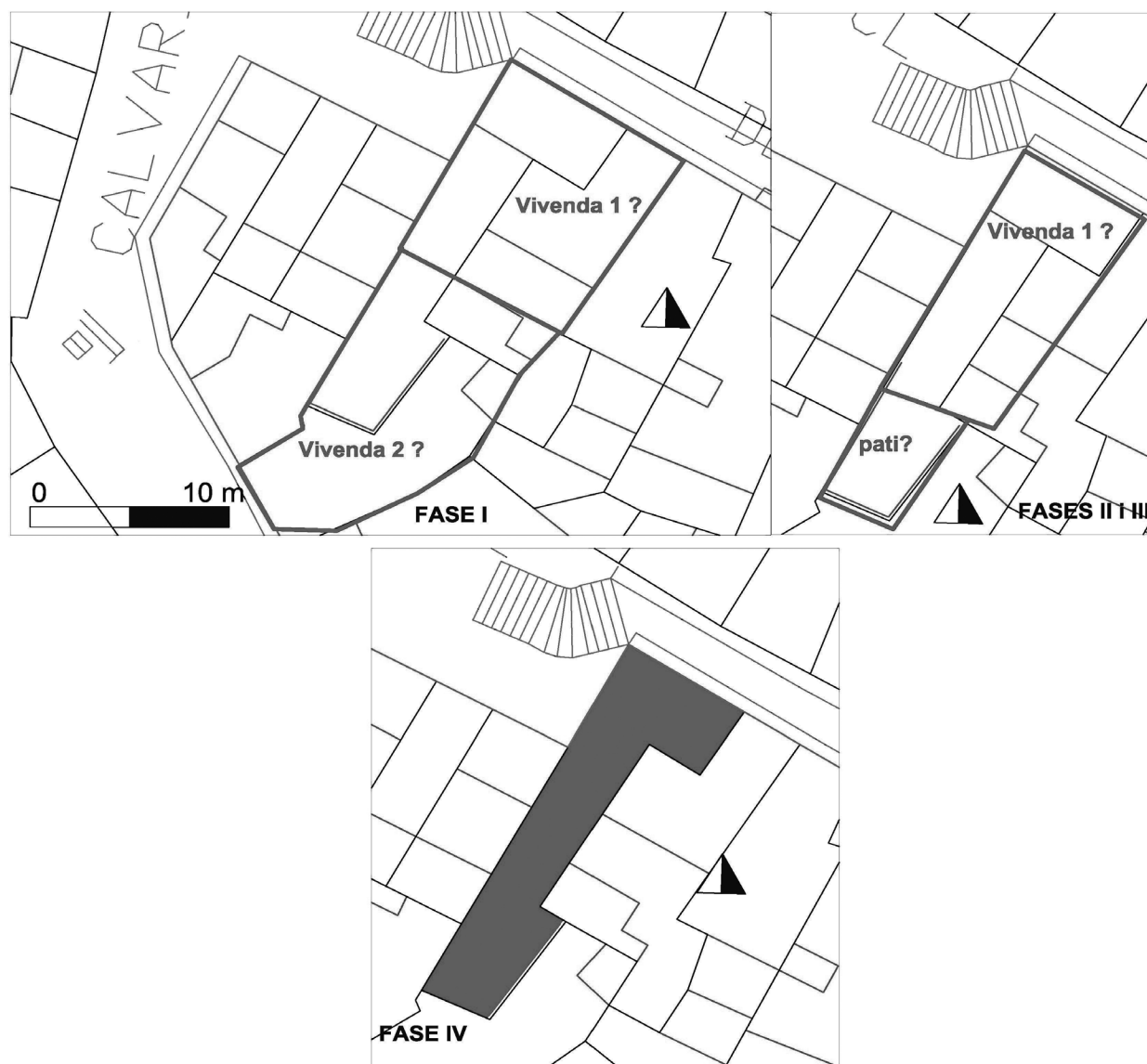


Figura 7. Evolució topogràfica del solar.

com, almenys en aquesta part alta de la localitat les primeres construccions són feudals, amb una cronologia que va dels inicis del segon quart fins el tercer quart del segle XIV (Fase I). Nosaltres entenem que hem documentat almenys dos vivendes construïdes en aquest període cronològic.

En la cala 1 hem pogut datar l'inici de la construcció de la vivenda que tindria l'entrada a l'actual carrer de la Presó; no hem documentat el pis originari al estar destruït per les successives reformes de l'immoble, sobre tot l'última del segle XX. En la cala 2, el paviment documentat l'associem a un altra vivenda que tindria l'entrada al car-

rer Calvari. Serà en la Fase II quant es modifica substancialment l'espai i el que era un àrea coberta passa a ser un pati descobert que servirà d'abocador fins a la nostra contemporaneïtat. Això vol dir que la casa que donava al carrer Calvari disminueix de dimensions.

La segona hipòtesi de treball plantejava dos aspectes d'una mateixa problemàtica que atén a la desenvolupament de la trama urbana. És evident que la distribució originària de la vivenda 1 era més ampla en les Fases I a III, i que tan sols en un moment indeterminat de la nostra contemporaneïtat el solar es divideix en dos, en sentit longitudinal i

adquireix la distribució que coneixem ara. Potser es divideix l'immoble per qüestions hereditàries i aquest fet implicaria les obres i reformes que nosaltres hem documentat en la Fase IV, quant es divideix en dos l'ambient que queda després de les obres.

CONTEXTUALITZACIÓ HISTÒRICA

Al llarg del segle XIII i després de la capitulació del Husun de Nules al 1238 es van repoblar les alqueries de que constava el territori del castell. Sent possessió dels Montcada (primer de Guillem i a partir del 1258 de Guillem Ramon de Montcada) tenim poques notícies del procés repoblador (en 1255 es dona a repoblar Moncofa o la Ràpita). Mes enllà del debat sobre l'origen del nucli actual de Nules, fundat pels Montcada abans del 1254, (Felip, Garcia Edo, 2003, 32) i la denominació de La Vilavella tenim un quadre general d'aprofitament d'un territori amb uns recursos que es veuran potenciats al llarg de la segona meitat del segle XIII amb la vinguda de nous repobladors (al 1273, Jaume I va concedir a Guillem de Montcada el privilegi per a portar l'aigua del riu Millars fins al terme del castell de Nules). El dret a les aigües del Millars va fer possible la transformació de grans zones del terme en horta i, com a conseqüència, l'establiment d'un important grup de pobladors, que conviurien amb la resta de la població musulmana que hauria quedat després de la conquesta.

El castell de Nules continuava sent territori de senyoriu amb la incorporació de la família Centelles quant cap al 1316, el rei en Jaume II confirmà la venda que Ramon de Montcada havia fet al seu gendre, Gilabert de Centelles, del castell i terme de Nules i és probable la continuació de la transformació en horta de grans extensions del terme de Nules, amb el consegüent creixement demogràfic de la població a llarg de la primera meitat del segle XIV. Al mateix temps es consolidava el nou nucli de la pobla de Nules com a referent demogràfic i econòmic de la baronia. Quina és la incidència d'aquestes qüestions em l'antic nucli als peus del castell? Pot ser és, en aquest context, on tenim que posar-hi la urbanització d'una nova àrea en la lloc ocupat majoritàriament per musulmans, però que acollirà nous pobladors aprofitant uns terrenys als peus del castell i separats de l'hàbitat musulmà.

Les fonts documentals però, no parlen d'ocupació de nous pobladors per a La Vilavella. La escassa documentació que ha quedat sobre el que serà la Vilavella de Nules mostra una població musulmana fins la expulsió, ja que tenia aljama i càr-

recs com el alamí (Domingo, Vicent, Barceló, 1977, 189 i ss.). Els investigadors del període apunten a una única població musulmana per aquest nucli (Felip Garcia Edo, 35). Les fonts així ho pareixen accentuar ja que en 1326 els musulmans de Vilavella protesten per la forma en que s'efectuava la col·lecta dels impostos (Felip, Garcia Edo, 2003, 43). Fins i tot en vespres de l'expulsió dels moriscos i tot el decret de conversió, es refereixen a La Vilavella com a poblada únicament per moriscos (Felip, Garcia Edo, 2003, 61). No serà fins després de la expulsió d'aquests quant s'esmenta el poblament cristià en el nucli de La Vilavella, ja que aquesta expulsió va comportar que les seixanta cases que ocupaven fossin reocupades per nous pobladors cristians (Felip, Garcia Edo, 2003, 62).

Quin valor tenen doncs els testimonis trobats en la nostra intervenció? Sense ànim de polemitzar, el que les fonts documentals no parlin de nous pobladors cristians no vol dir que no s'instal·lessin; i més quant al cim del castell s'assenta la casa dels Montcada i després dels Centelles. Amés, el context material indica produccions clarament cristianes, ja que les formes de la vaixela domèstica i de cuina indiquen usos culinàries dels nous pobladors i és escassa la presència de material islàmic entre els recipients.

Tot fa pensar en una presència a La Vilavella d'un grup de colons instal·lats a les faltes del castell, al marge de la zona habitada per l'aljama. La presència és efectiva al llarg del segle XIV i XV, quant detectem les reformes més evidents en l'immoble.

Per al període modern la presència ja no és tan activa: el repertori domèstic ja no es tan abundant com a abans i és renova molt a poc a poc com podem veure en la ceràmica domèstica i de cuina entre les fases II i III; inclús en la vaixela de pisa notem aquesta retracció. Pot ser estiga sense utilitzar-se la vivenda una part del segle XVI, i tan sols partir de la expulsió dels moriscos, a inicis del XVII es torna a ocupar la casa, amb les conseqüents reformes que nosaltres hem documentat en la Fase III.

BIBLIOGRAFIA

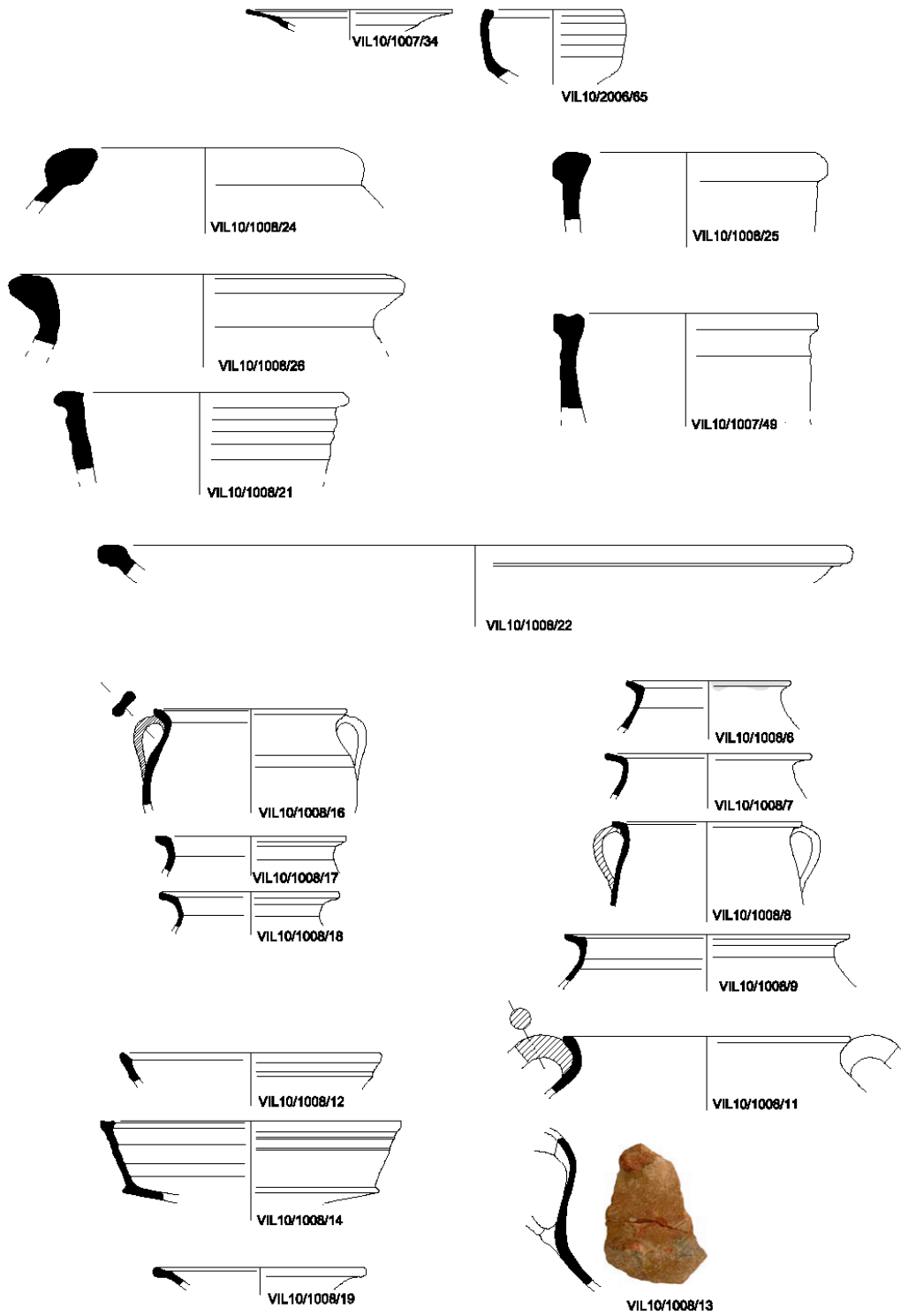
- AA.VV. (2009): *El otro lado. Asentamientos rurales andalusíes en la frontera oriental nazarí*. Universidad de Murcia, 142 pp. Murcia.
- AGUILELLA, G. (2004): *Informe memòria definitiva de l'excavació i seguiment arqueològic d'urgència de la Font Calda (C/ Cervelló i Cova Santa) Vilavella*. N° Exp. 2002/0651-Cs. Inèdit.

- ALFARO, C, MARCOS, C., OTERO, P., GRAÑEDA, P. (2009): *Diccionario de numismática*. 461 pp. Ministerio de Cultura. Madrid.
- ÁLVARO, M. I. (2002): *Cerámica Aragonesa. Vol. III. La obra cerámica: La cerámica aragonesa de 1610 a la extinción de los alfares (Siglos XIX-XX)*. 312 pp. Ibercaja, Zaragoza.
- ARASA, F., VICENT, J. A. (1990-91): *Troballes d'una inscripció al santuari de la muntanya de Santa Barbara. Notes sobre l'arqueologia urbana de La Vilavella (La Plana Alta)*. Cuadernos de Prehistoria y Arqueología Castellonenses, 15, pp. 463-466. Diputación. Castellón de la Plana.
- AZUAR, R., MARTÍ, J., PASCUAL, J. (1999): *El Castell d'Ambra (Pego). De las producciones andalusíes a las cerámicas de la conquista feudal (siglo XIII)*. Actas de La cerámica Andalusí. 20 años de Investigación (Jaén, 1997). Arqueología y Territorio Medieval, 6, pp. 270-302. Universidad de Jaén. Jaén.
- BARCELÓ, M. C. (1976): *Hallazgos de monedas almohades en Vilavella*. Cuadernos de Prehistoria y Arqueología Castellonense, 3, pp. 301-302. Diputación. Castellón de la Plana.
- BARRACHINA, E. (2002-2003): *Dos noves necrópolis d'incineració a la conca del Millars: el Mesón del Carro i La Vilavella (Castelló)*. Quaderns de Prehistòria i Arqueologia de Castelló, 23, pp. 141-150. Diputació. Castelló de la Plana.
- BARRACHINA, E., AGUSTÍ, B. (2004-2005): *Estudi d'antropologia física de dues incineracions de l'edat del ferro d'Ares del Maestre i de La Vilavella (Castelló)*. Quaderns de Prehistòria i Arqueologia de Castelló, 24, pp. 151-162. Diputació. Castelló de la Plana.
- BELTRÁN DE HEREDIA, J. (1998): *Tipología de la producció barcelonina de ceràmica comuna baix medieval: una proposta de sistematització. Ceràmica medieval i postmedieval. Circuits productius i seqüències culturals*. Monografies d'arqueologia medieval i postmedieval, 4, 177-204. Universitat de Barcelona. Barcelona.
- CARRASCO, S., COTINO, F., LÓPEZ, M^a., ROSSELLÓ, M. (2006): *Les excavacions arqueològiques a la "sagristia", castell de Cullera. Avanç preliminar*. Qulayra, 2, pp. 83-112. Ajuntament de Cullera. Cullera.
- CAYON, J. R., CASTAN, C. (1991): *Monedas españolas desde los Visigodos hasta el quinto centenario del descubrimiento de américa*. 1068 pp. Madrid.
- COLL, J., MARTÍ, J., PASCUAL, J. (1988): *Cerámica y cambio cultural. El transito de la Valencia islámica a la cristiana*. 110 pp. Ministerio de Cultura. Valencia.
- CLUA, M. (2003): *El monestir de Sant Llorenç de Sous. Vida i reforma a partir de les troballes monetàries*. Actes de II Congrés d'arqueologia medieval i moderna a Catalunya (Sant Cugat del Vallés, 2002), Vol. I, 97-102. Associació Catalana per a la recerca en Arqueologia Medieval. Barcelona.
- CLUA, M. (2008): *La circulació monetària a l'època medieval a partir de les troballes de l'SPAL*. Quaderns científics i tècnics de restauració monumental. Col·lecció Documents de treball. Sèrie Recursos Culturals, 9, pp. 57-77. Diputació de Barcelona. Barcelona.
- DOMINGO, C., VICENT, J. A., BARCELÓ, M. C. (1977): *La Vilavella*. 256 pp. València.
- FALCÓ, V. (1996): *Estudio numismático de los hallazgos de la Torre del Rey (Oropesa del Mar, Castellón)*. Quaderns de Prehistòria i Arqueologia de Castelló, 17, pp. 505-525. Diputació de Castelló. Castelló.
- FALCÓ, V. (1999): *Estudio de una moneda de Jaime I hallada en el "Vall Vell" de Valencia*. Actas de La cerámica Andalusí. 20 años de Investigación (Jaén, 1997). Arqueología y Territorio Medieval, 6, pp. 321-323. Universidad de Jaén. Jaén.
- FELIP, V., GARCÍA-EDO, V. (2003): *Privilegios y concesiones del término general del Castillo de Nules en época foral (1251-1709)*. Ayuntamiento de Nules, 292 pp. Nules.
- GARCÍA-PORRAS, A. (2009): *La cerámica en azul y dorado valenciana del siglo XIV e inicios del XV*. Amigos del Museo Nacional de Cerámica y Artes suntuarias González Martí. 196 pp. Valencia.
- GARCÍA, M^a I. (2009): *La cerámica de importación en la ciudad de Valencia: el barrio de Velluters*. Actas de VIII Congreso Internacional de cerámica medieval en el mediterráneo (Ciudad Real-Almagro, 2006), Tomo I, pp. 141-158. Asociación española de arqueología medieval. Ciudad Real.
- GARCÍA, J. V., LÓPEZ, M^a D., ROSSELLÓ, M. (2006): *Localització d'unes possibles carnisseries medievals al barri de la Xerea (València)*. Qulayra, 2, pp. 113-138. Ajuntament de Cullera, Cullera.
- GONZÁLEZ, E. (2000): *La ceràmica baixmedieval decorada en verd i manganès a Catalunya. Un estat de la qüestió*. Departament de Cultura de la Generalitat Catalana; 134 pp. Barcelona.
- LERMA, J., MARTÍ, J., PASCUAL, J., PAZ, M., ESCRIBÀ, F., MESQUIDA, M. (1986): *Sistematización de la loza gótico-mudéjar de*

- Paterna/Manises. A AA.VV. La ceramica medievale nel mediterraneo occidentale. Atti del III Congresso Internazionale (Siena, 1984). Edizione all'insegna del Giglio, pp. 183-204. Firenze.
- LERMA, J. V. (1992): *La loza gòtico mudéjar en la ciudad de valencia*. Monografias del Museo nacional de cerámica y de las artes suntuarias "González Martí", 1. Ministerio de cultura, Madrid.
- LÓPEZ-ELUM, P. (2006): La producción cerámica de lujo en la baja Edad Media: Manises y Paterna. Los materiales de los recipientes para uso alimentario. Su evolución y cambios según los inventarios notariales. Museo Nacional de Cerámica, Colección Materiales y Documentos, 11, 92 pp. Amigos del Museo Nacional de Cerámica y de las Artes Suntuarias González Martí. Valencia.
- LÓPEZ-GARCÍA, I., MARÍN, C., MARTÍNEZ, R., MATAMOROS, C. (1994): *Hallazgos arqueológicos en el Palau de les Corts*. Corts Valencianes, 537 pp. Valencia.
- LÓPEZ-MULLOR, A., CAIXAL, A., FIERRO, X. (1998): *Alguns materials ceràmics apareguts en contextos de l'època medieval a les comarques de Barcelona*. A, PADILLA, VILA (Coord.) Ceràmica medieval i postmedieval. Circuits productius i seqüències culturals. Monografies d'arqueologia medieval i postmedieval, 4, pp. 39-55. Universitat de Barcelona. Barcelona.
- LLORENS, M^a. M., RIPOLLÉS, P. P., DOMÉNECH, C. (1997): Monedes d'ahir, tresors de hui. Diputació de València, Col·lecció perfils del passat, 2, 63 pp. València.
- LLUESMA, J. A. (2005): *El tesoro medieval del pont de fusta (Valencia)*. A Ribera, Ripollés (Ed.): Tesoros monetarios de Valencia i su entorno. Grandes temas arqueológicos, 4, pp. 261-272. Ajuntament de València. València.
- MARTÍ, J., PASCUAL, J., ROCA, L. (2007): *Entre el "konw how" y el mercado. El horizonte cerámico de la colonización feudal en el territorio valenciano*. En, GARCÍA, VILLADA (Eds.) La cerámica en entornos urbanos y rurales en el Mediterráneo medieval. Serie Maior. Informes y catálogos, 5, pp. 79-157. Museo de Ceuta. Ceuta.
- MARTÍNEZ, S. (2006): *Excavació preventiva a la Plaça de la Verge, 10 (Cullera)*. Un aixovar domèstic a l'època de Pere IV. Qulayra, 2, pp. 67-82. Ajuntament de Cullera. Cullera.
- MATEU, F. (1969): *Tesorillo de vellón de los siglos XIII-XV halada en Barcelona*. Cuadernos de Arqueología e Historia de la Ciudad, XIII, pp. 81-90. Ayuntamiento de Barcelona. Barcelona.
- MESQUIDA, M. (2001): *Las Ollerías de Paterna. Tecnología y producción. Volumen 1 siglos XII y XIII*. Museo Municipal de Ceràmica, 447 pp. Ajuntament de Paterna. Paterna.
- MESQUIDA, M., AMIGUES, F. (1986): *Hallazgo de un "pozo" de cerámica en el casco antiguo de Paterna*. En, AA.VV. Actas del I Congreso de Arqueología Medieval Española. (Huesca, 1985). Tomo V, pp. 541-557. Diputación General de Aragón. Zaragoza.
- NAVARRO, C. (1992): Excavaciones y restauración del castillo de la Mola, Novelda. 1983-1990. Diputación Provincial de Alicante, 46 pp. Alicante.
- PASCUAL, J., MARTÍ, J. (1986): *La cerámica verde-manganeso bajo-medieval valenciana*. Arqueología 5. Ayuntamiento de Valencia. Valencia.
- PASCUAL, J., ARMENGOL, P., GARCÍA, I., ROCA, L., RUIZ, E. (2009): *La producción cerámica almohade en la ciudad de Valencia. El alfar de la calle Sagunto*. Actas de VIII Congreso Internacional de cerámica medieval en el mediterráneo (Ciudad Real-Almagro, 2006), Tomo I, pp. 355-372. Asociación española de arqueología medieval. Ciudad Real.
- RIPOLLÉS, P. P. (1979): *Los hallazgos monetarios de la excavación de Santa Bárbara (La Vila-vella, Castellón)*. Cuadernos de Prehistoria y Arqueología Castellonense, 6, pp. 222-246. Diputación. Castellón de la Plana.
- RIPOLLÉS, P. P., LLORENS, M^a. M. (Eds) (1999): *Els diners van i vénen*. Diputació de València, Col·lecció perfils del passat, 6, 226 pp. València.
- RIPOLLÉS, P. P., LLORENS, M^a. M., MATAMOROS, C. (2005): *El tesoro de croats de la calle Llibertat (Valencia)*. A, RIBERA, RIPOLLÉS (Eds): Tesoros monetarios de Valencia y su entorno. Grandes temas arqueológicos, 4, pp. 273-284. Ajuntament de València. València.
- ROSELLÓ, M., LERMA, J. V. (1999): *El Vall Vell de Valencia: un registro cerámico excepcional de los siglos XIII-XIV*. Actas de La cerámica Andalusí. 20 años de Investigación (Jaén, 1997). Arqueología y Territorio Medieval, 6, pp. 303-319. Universidad de Jaén. Jaén.
- ROSELLÓ, M., LERMA, J. V. (2005): *Ceràmica medieval d'un pou del C/ Comte de Trénor (València): aportacions al panorama ceràmic trecentista a la ciutat de València*. Qulayra, 1, pp. 87-106. Ajuntament de Cullera. Cullera.
- SARRIÓN, I. (1979): *Clasificación de la fauna del yacimiento romano de Santa Barbara (La Vi-*

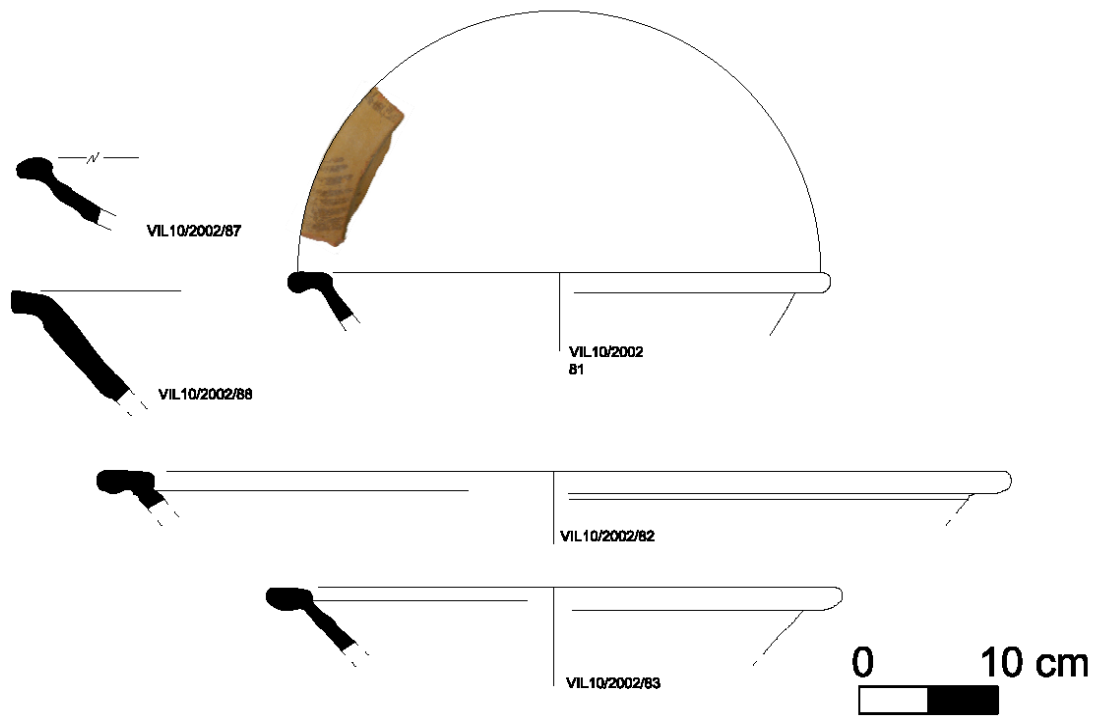
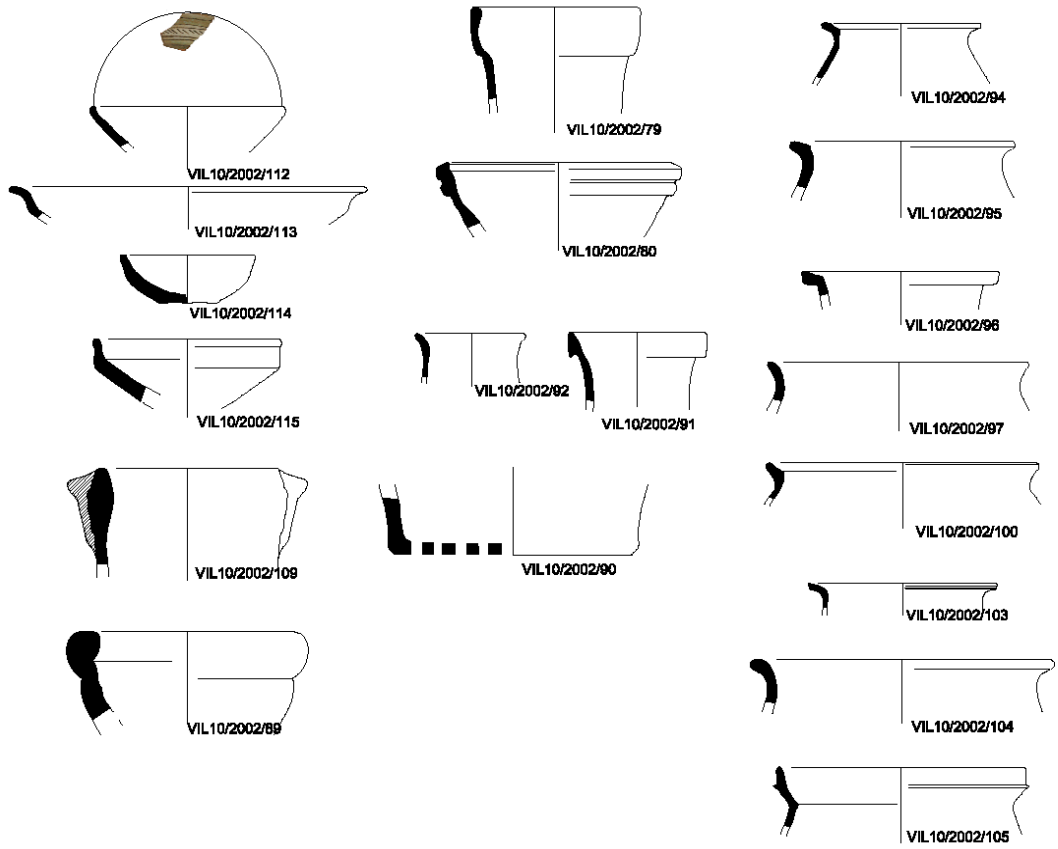
- lavella, Castellón*). Cuadernos de Prehistoria y Arqueología Castellonense, 6, pp. 247-258. Diputación. Castellón de la Plana.
- SEMPERE, F., VICENT, J. A. (1991): *Ibers i romans al camp de Nules (Mascarell, Moncofa, Nules i La Vilavella*. 24 pp.
- VICENT, J. (1977): *Entalla romana trobada a Santa Bàrbara (La Vilavella)*. Cuadernos de Prehistoria y Arqueología Castellonense, 4, pp. 327-328. Diputación. Castellón de la Plana.
- VICENT, J. (1979a): *Excavacions al santuari hispano-romà de Santa Bàrbara (La Vilavella, Castelló)*. Cuadernos de Prehistoria y Arqueología Castellonense, 6, pp. 181-222. Diputación. Castellón de la Plana.
- VICENT, J. (1979b): *Troballes monetàries a Nules, La Vilavella, Vall d'Uixó (Castelló)*. Cuadernos de Prehistoria y Arqueología Castellonense, 6, pp. 299-306. Diputación. Castellón de la Plana.

LÀMINA I



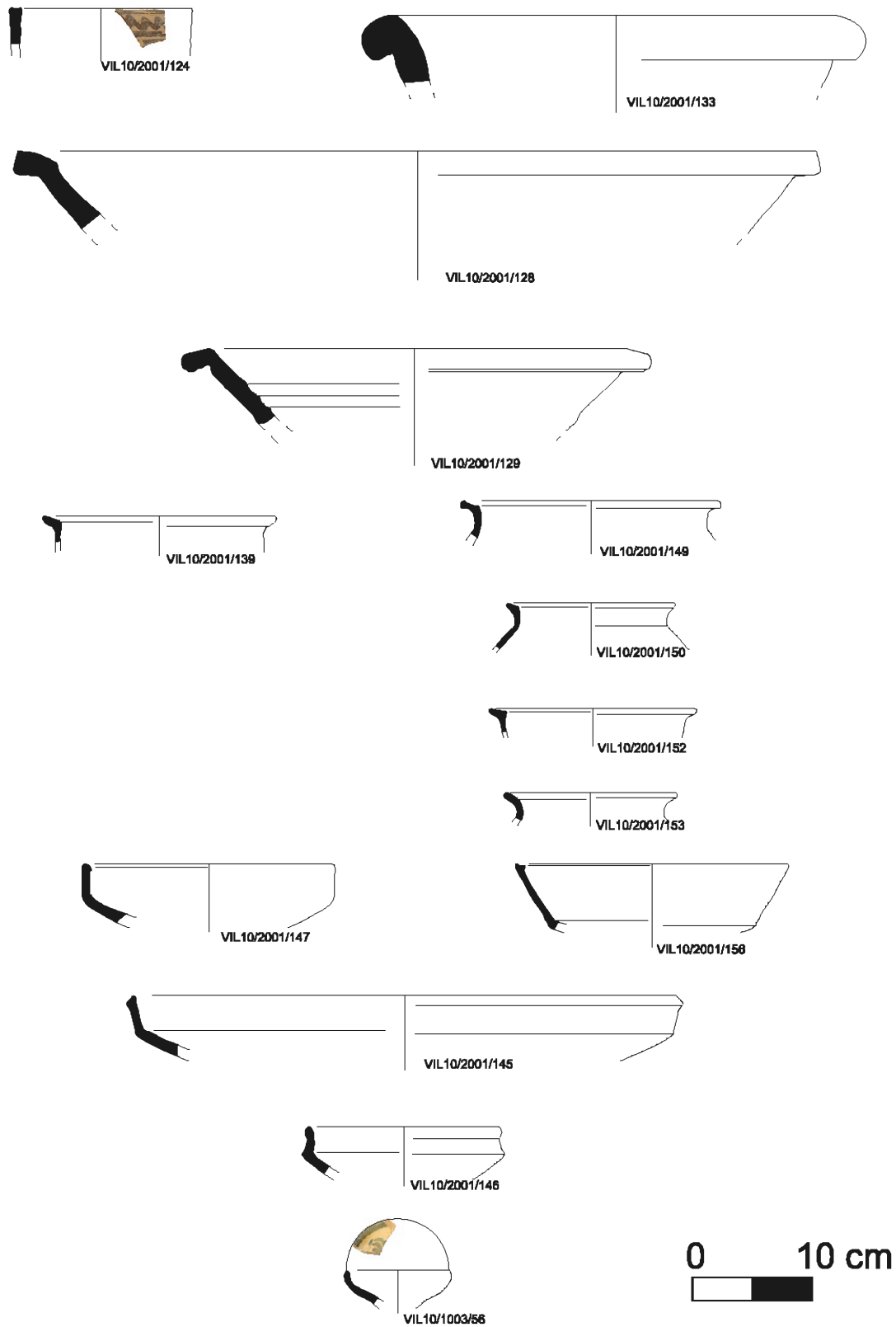
1. Fase I. Ceràmica (1325-1375).

LÀMINA II



2. Fase II. Segle XV.

LÀMINA III



3. Fase III. Segle XVII i produccions residuals.

LÀMINA IV



UE 1008



UE 1009 i final d'excavació

4. Cala 1.

LÀMINA V



UE 2005 i 2006. Detall



19. UE 2006 i 2005

5. Cala 2.