

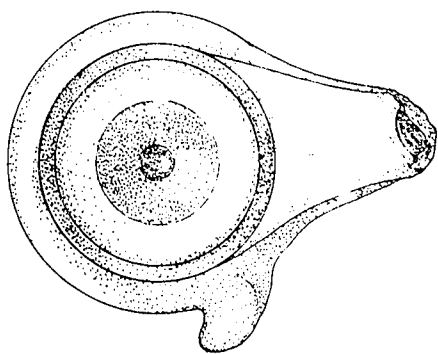
## Dos lucernas procedentes del poblado ibérico del Castell (Almenara, Castellón)

CARMEN OLARIA DE GUSI

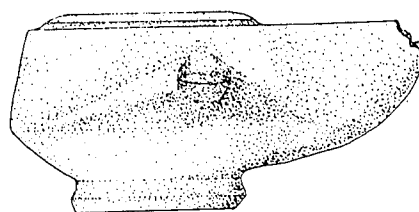
Procedentes de unos antiguos sondeos esporádicos realizados en el yacimiento ibérico del Castell (Almenara, Castellón), y gracias al interés y cuidado del Sr. A. Lázaro, que pudo conservarlas, nos ha sido posible estudiar estas dos lucernas, que si bien por su factura son de gran simplicidad y no presentan gran importancia, sí por su tipo o forma y por los escasos hallazgos que poseemos en esta Provincia, merecen ser publicadas:

*Lucerna campaniense A*, de tosca factura, pasta rojiza-anaranjada, barniz negro de muy mala calidad con brillo metálico de iridación azulácea, aplicado descuidadamente a pincel, apreciándose claramente las huellas del mismo. Sobre la superficie inferior, próxima al anillo de la base, se observan ligeras manchas rojizas, debidas a una defectuosa cocción. El disco superior se halla circundado por una estrecha acanaladura que lo separa del cuerpo. Del tercio superior derecho del cuerpo arranca un asa lateral de pezón aplanado o «aleta» producido por presión de los dedos, a modo de pellizco, sobre la arcilla tierna. La base se halla formada por un pico oblicuo, y la superficie de reposo se presenta redondeada y estrecha, rehundiéndose progresivamente hacia el centro de la base externa y formando una ligera concavidad. Sus medidas son: 8'3 cm. largo  $\times$  5'8 cm. ancho  $\times$  3'8 cm. de alto (fig. 1. — 1, 2 y 3). Su estado de conservación es bueno y tan sólo se encuentra fragmentado el pico. Es interesante observar que la fractura del pico es antigua y se produjo en pleno uso de la lucerna, sin embargo, aún así se siguió utilizando, ya que las superficies de la fractura se hallan completamente ahumadas. Es indudable, pues, el valor que adquiría la tenencia de una lucerna campaniense, tanto que impedía desecharla aún estando rota. Podríamos suponer, pues, que la importación de la campaniense era escasa o bien que se cotizaba a un alto precio y que no permitía adquirirla normalmente, aun cuando estas deducciones nos sorprenden, pues no parecen ajustarse demasiado a la realidad, sobre todo si observamos la defectuosa manufacturación de la pieza, hecha con rapidez y descuido, verdadera «fabricación en serie» a la que obliga una gran demanda por parte de los mercados indígenas.

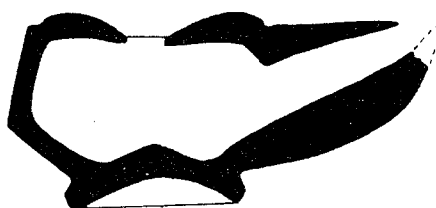
Esta forma, aun cuando no aparece con mucha frecuencia en los poblados ibéricos, no deja por ello de ser corriente y muy difundida como lo demuestra su peculiar técnica de fabricación. Este tipo de lucernas, helenísticas, llamadas también «pisciformes» con un aleta o asa, tienen una amplia cronología que se extiende a partir del s. III hasta el s. II



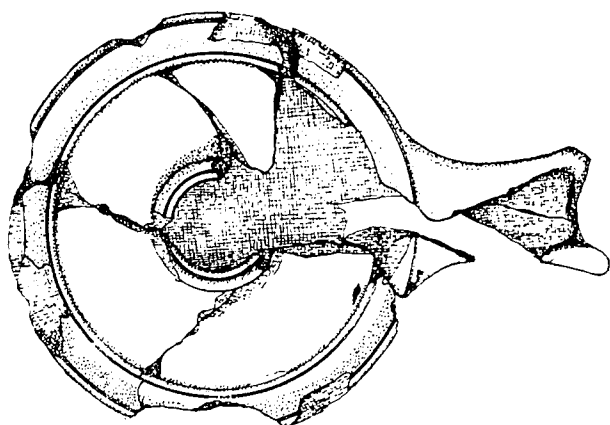
1



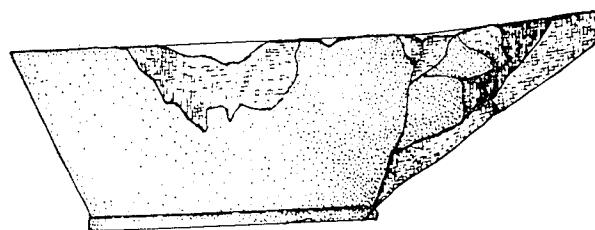
2



3



4



5

0 1 2 3 CM.



6

Fig. 1. — 1 a 3. Lucerna campaniense. — 4 a 6. Lucerna republicana

a. n. E.<sup>1</sup>, los tipos más antiguos son de cerámica mucho más basta y sin barniz, por lo que sin duda la lucerna que presentamos se trata ya de un modelo más reciente perteneciente ya a pleno s. II a. n. E. Tan sólo hemos encontrado un ejemplar casi idéntico al que presentamos, es el hallado en el yacimiento de Mas Boscà (Badaiona, Barcelona)<sup>2</sup>, que fue datado hacia el último cuarto del s. III a. n. E.

*Lucerna romana republicana* pintada con una ligera capa de barniz rojizo-anaranjado, en su cara exterior e interior, del cual apenas quedan vestigios, aplicado a pincel. La pasta es de color amarillento claro, de buena calidad, presentando una buena cochura. El disco se divide en tres zonas: la *externa*, que comprende una moldura dirigida oblicuamente al centro del disco, delimitada por dos acanaladuras al principio y al fin de la misma, dando lugar a dos pequeñas nervaturas o resaltes; la franja *media* que es lisa y *plana*, no presenta decoración alguna, y la zona *central* comprende la entrada del aceite rodeada de una moldura con acanalado. El pico se encuentra fragmentado, aunque por su forma parece que acabaría en vértices. El cuerpo o «infundibulum» es tronco-cónico con base plana, no presenta pie; sin embargo, próximo al anillo de la base existe un ligero rehundimiento que parece indicar un falso pie. Mide: 11'5 cm. largo × 8 cm. ancho × 3'5 cm. alto (fig. 1. — 3, 4 y 5). Su conservación es buena, aun cuando se encuentra muy fragmentada.

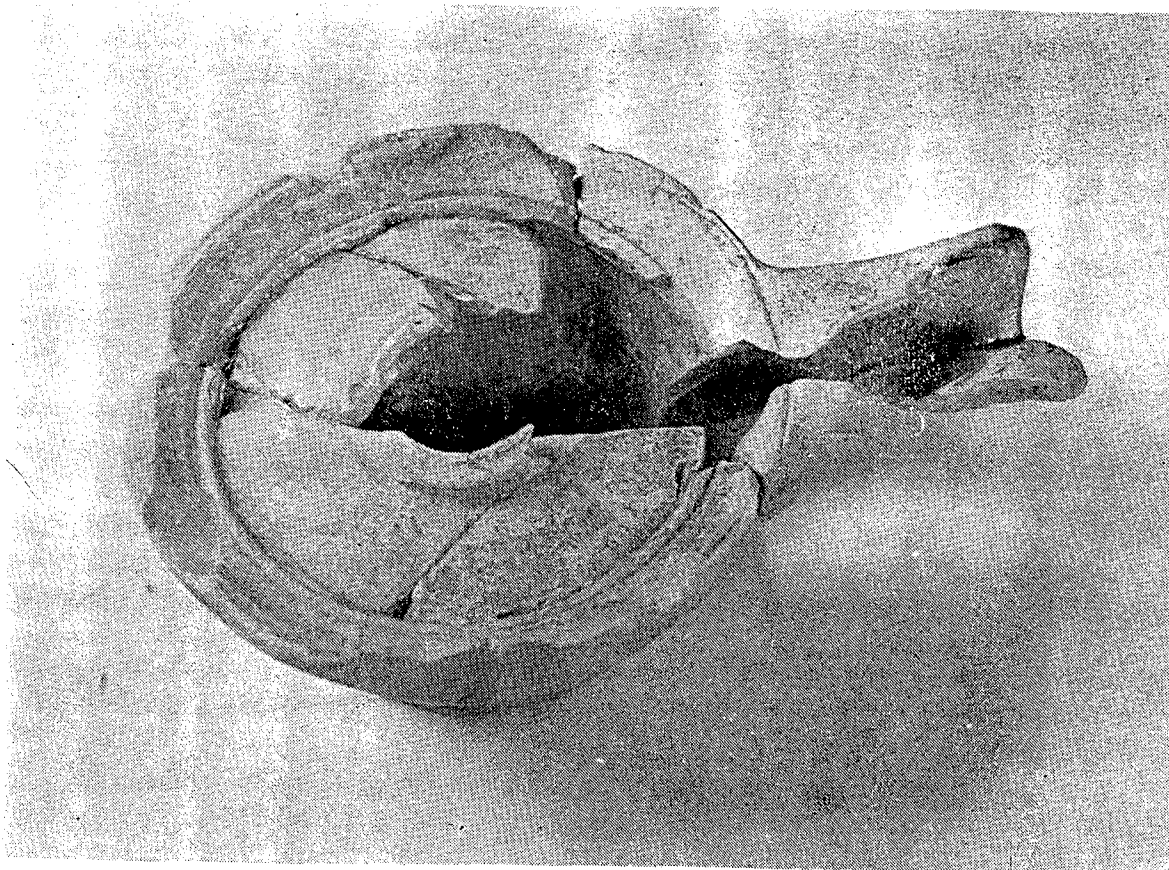
Este tipo de lucerna no es frecuente, o al menos no hemos podido constatar paralelos exactos, sin embargo parece que se trata de una variante dentro de las lucernas de tipo republicano (Dressel 2, 3)<sup>3</sup>, cuya cronología se inicia desde el s. II a. n. E. hasta Augusto.

Dejamos, pues, para los especialistas la fijación de su cronología exacta, pretendiendo tan sólo en esta breve noticia dar constancia del hallazgo de estas dos piezas, que como hipótesis de trabajo las encuadramos dentro del s. II a. n. E., no pudiendo precisar más, puesto que se trata de materiales fuera de un contexto arqueológico bien determinado.

<sup>1</sup> P. PALOL, "La colección de lucernas romanas de cerámica procedentes de Ampurias, en el Museo Arqueológico de Gerona", en "Memorias de los Museos Provinciales", 9-10; 1948-1949, fig. 103, 22-24, págs. 235-245.

<sup>2</sup> E. JUNYENT-V. BALDELLOU, "Estudio de una casa ibérica en el poblado de Mas Boscà", en "Rev. Príncipe de Viana", núms. 126 y 127. Pamplona, 1972, págs. 54 y 56, fig. 27.

<sup>3</sup> DRESSEL, *Annali*, 1880, pág. 265; C. I. L., XV, págs. 782-870.



1. — Lucerna campaniense
2. — Lucerna republicana