

Avanç preliminar de les excavacions de salvament al poblat ibèric del Mas del Bracet (Albocàsser, Baix Maestrat)

Enric Flors*

Resumen

Aquest article pretén exposar breument les excavacions arqueològiques de salvament dutes a terme en el poblat ibèric del Mas del Bracet (Albocàsser).

Abstract

This work intends to describe briefly the archeologic works made to save the Iberic site of Mas del Bracet (Albocàsser).

INTRODUCCIÓ

Aquest assentament ha patit una destrucció total que deu representar més del 95 per cent de la superfície original, conseqüència directa de les tasques d'extracció de terra dutes a terme en la Concessió Minera Sant Pau, número 2646 d'Albocàsser (Castelló). L'any 1994 es realitzà un informe d'impacte sobre el patrimoni relatiu a la zona que es veuria afectada pels treballs d'aquesta explotació. La nul·la presència d'evidències arqueològiques constatables en l'àrea afectada permeté donar el vist-i-plau per a l'explotació, i una vegada iniciats els treballs, el senyor F. Melià, afeccionat i col·laborador habitual del Museu de la Valltorta, localitzà una sèrie de fragments ceràmics a mà, varis fragments de ceràmica ibèrica a torn, així com un punxó de bronze, tots ells trobats entre els amuntegaments de terra superficials de l'anomenada "franja nord" de l'explotació minera.

Vist açò, es suspeneren cautelament les obres iniciades en l'explotació minera, iniciant-se

els corresponents tràmits per a dur a terme una actuació arqueològica de salvament. Rebuda l'autorització de la Direcció General de Patrimoni, començaren els treballs d'excavació el dia 28 de setembre de 1998.

SITUACIÓ GEOGRÀFICA

Segons el mapa cadastral d'Albocàsser, escala 1:5000, l'àrea d'actuació arqueològica ocupa la parcel·la 3ª del polígon 10, i les seues coordenades UTM són: longitud 243.800 i latitud 4.469.503, a una altura sobre el nivell del mar de 520 metres. Les restes arqueològiques es troben al marge esquerre de la carretera local de la Poble Tornesa a Albocàsser, en el kilòmetre 34,50, entrant per l'accés formigonat de la via pequària PK-30 HM-8, CV-10. Des de l'entrada cal accedir-hi a peu, per sobre la franja nord, si bé cal recordar que al tractar-se d'una explotació minera, el pas està restringit al personal autoritzat.

L'assentament ibèric es troba ubicat en pla, en el corredor d'Albocàsser, línia de fosses que

* ARX. Arxivística i Arqueologia. Avgda. Almassora 83, 4-E. E-12005 Castelló de la Plana.

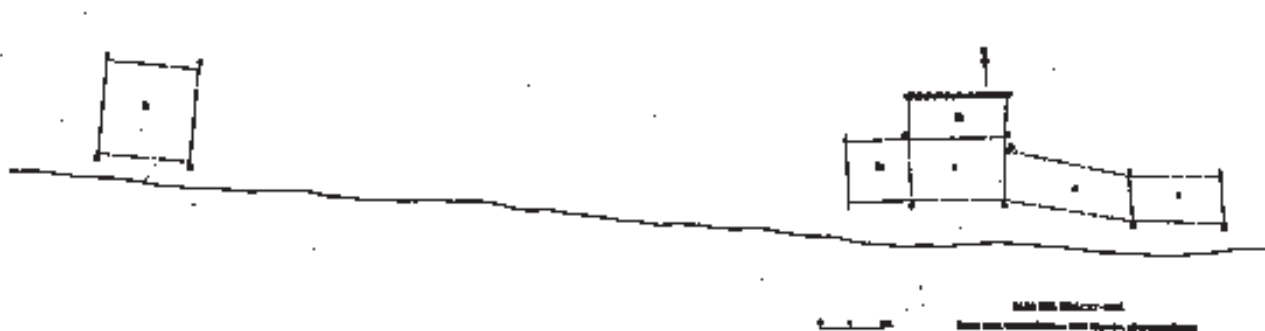


Figura 1. Planimetria general de l'excavació amb la ubicació dels sondejos.

s'estén des de Tírig fins la Barona, i que es pot dividir en tres sub-unitats: la vall de Tírig, el pla d'Albocàsser i el corredor de la rambla Carbonera.

El poblat del Mas del Bracet es localitza en el punt de connexió entre les dues últimes, a l'est de la rambla Carbonera que baixa des del massís d'Ares del Mestre i canvia de direcció en entrar en la fossa. La gran part dels sòls d'aquesta àrea corresponen a zones cobertes de materials detrítics de fàcies lacustre o continental acumulats en l'última part del terciari i durant el quaternari. En el fons, els conglomerats terciaris i els dipòsits quaternaris han permès un desenvolupament més profund dels sòls, on poden diferenciar-se des dels terrossos calcàris fins als rogençs.

El clima de la zona és de tipus mediterrani temperat, amb precipitacions mitjanes anuals entre els 600 i 700 mil·límetres, concentrades sobretot en la tardor i la primavera, i amb una temperatura anual mitja de 10°C.

A nivell de comunicacions, a través de la rambla Carbonera es pot anar des del pla fins les formacions meridionals de la zona central subtabular, que poden travessar-se pel coll d'Ares, i des d'on pot accedir-se a Vilafranca i Morella i a les terres turolenques. Cap el sud est travessa la serra d'En Galzeran, baixant al corredor de les Coves de Vinromà i després, la serra de la Vall d'Àngel seguint el riu de les Coves per a baixar al pla litoral de Torreblanca (Arasa, 1995a, 51).

LA FRANJA NORD

EVOLUCIÓ DELS TREBALLS D'EXCAVACIÓ

L'anomenada franja nord és una línia d'entre 4 i 6 metres d'amplària aproximada, que voreja l'explotació minera pel seu marge nord, i està delimitada pels bancals abandonats al nord, i les terres de conreu d'ametlers a l'oest, seguint una orientació est-oest paral·lela al tall format pels treballs d'extracció de terra. Aquesta franja ha estat reservada per servir de base a la línia elèctrica i al camí que actualment discorren amb la mateixa orientació pel sud de l'explotació, ja que els treballs d'extracció seran ampliat a eixe sector.

En arribar a la franja nord es planificà l'obertura de varis sondejos que ens permeteren obtenir informació referent al tipus de jaciment, documentació de possibles estructures i materials, determinació del grau de destrucció sofert i de la possible extensió originària del poblat, així com de les possibles fases d'ocupació i la seua estratigrafia.

Donat que la franja és realment estreta, decidírem començar per obrir el que seria el primer sondeig entre el tall i el bancal en l'únic punt on aquest era visible. Aquesta planificació obeïa al fet que, de trobar-hi estructures, podríem ampliar-lo lateralment i fins el propi bancal, i així veuríem si aquesta estructura moderna tenia alguna relació amb altres estructures del poblat. Així doncs, a

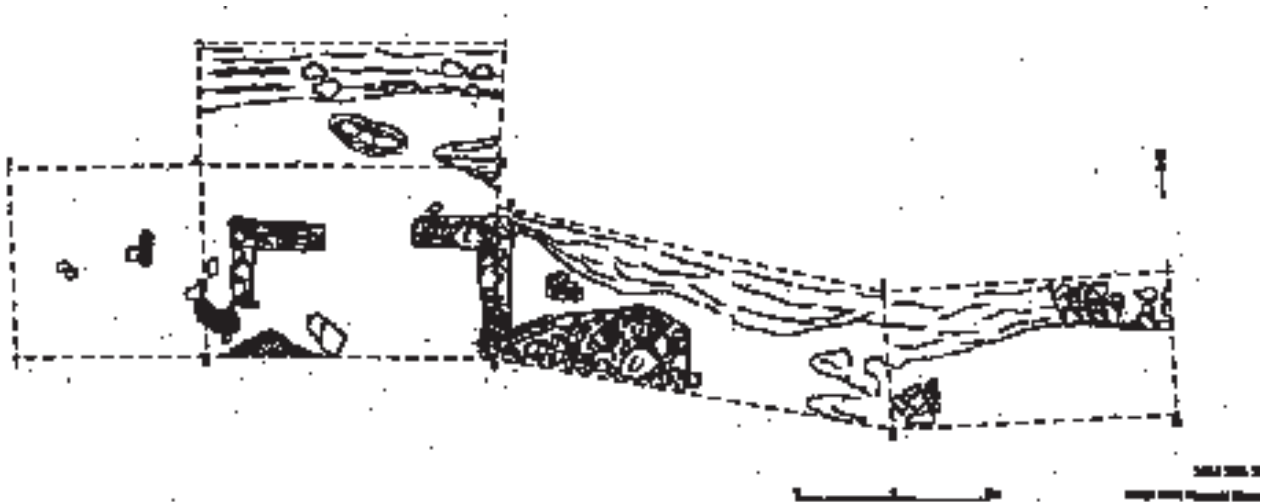


Figura 2. Planimetria de les estructures aparegudes als sondejos 1, 3 i 4.

mesura que avançaren els treballs tindríem l'opció d'ampliar en un sentit o en altre els sondejos o simplement canviar de lloc, havent d'adequar aquestos últims a la pròpia disponibilitat de terreny excavable.

Per tant, obrírem el sondeig 1 amb unes mesures de 3 per 2 metres (veure planimetries). La idea inicial que teníem sobre l'assentament era que els treballs efectuats per la màquina havien arrasat el nivell superficial, i que les pedres i amuntegaments de terra existents al costat oest del sondeig provenien d'estructures originals del poblat. En començar a excavar comprovàrem que açò no era així. Després de rebaixar una potent capa de terra groguenca amb algunes llengües de sauló, començà a apareixer el nivell superficial original, amb abundants restes vegetals i pedres que ens obligà a canviar els plantejaments inicials. En realitat, la màquina havia arrasat lateralment tota l'àrea durant els treballs d'arrancament dels arbres, i després, de sud a nord, arraconà contra el bancal alguns dels arbres i les pedres d'un petit bancal perpendicular que delimitava algunes de les terres de conreu avui desaparegudes. Finalment, havia amuntegat terra sobre bona part de la franja nord per tal de reservar-la per al futur com ja hem explicat abans. Açò que inicialment constituïa una hipòtesi de treball, ens va ser confirmada al final de l'excavació pel propi operari encarregat d'aquests treballs, a qui li agraïm la informació proporcionada.

Arribat aquest punt resolguérem ampliar el sondeig 1 fins el bancal (sondeig 1b) i, de manera simultània, obrírem el sondeig 2 (de 3 per 3

metres), a l'extrem oest de la franja nord. Aquest segon sondeig resultà estèril des del primer moment, el que ens permet utilitzar-lo com a límit nord-occidental del poblat per a la planificació de noves tasques.

La continuació dels treballs al sondeig 1 i 1b ens oferí la delimitació de les primeres estructures, si bé no quedaven massa clares les de l'angle oest que es quedaven al tall estratigràfic, pel que optàrem per ampliar novament el sondeig per eixe costat. Com que al sondeig 1b apareixia la roca per sota del nivell superficial i a la resta no apareixien materials ni estructures, i donat el fort amuntegament de pedres, terra i arbres existents al costat oest del sondeig, decidírem fer una ampliació mínima, de tan sols 2 per 2 metres, obrint el tall D-A. Aquesta ampliació rebé el nom de sondeig 1c, i ens permeté documentar l'angle del mur oest i la seua destrucció pels treballs de la màquina.

Solucionat el problema estratigràfic, necessitàvem conèixer l'extensió del poblat pel seu costat est, però ens trobàrem novament amb el problema de l'espai excavable que ens garantira un mínim de seguretat personal. L'únic punt possible ens quedava ben a prop del sondeig 1, i si el registre arqueològic era semblant al recuperat en aquest sondeig, n'obriríem un altre més cap a l'est. Encara que aquesta nova cala, a la que anomenàrem sondeig 3, oferí una estructura que es quedava a l'angle del tall K-L-M, la poca fiabilitat estratigràfica, els pocs materials arreplegats, tots bàsicament en posició secundària, junt a les raons anteriorment adduïdes, ens feren optar per obrir un

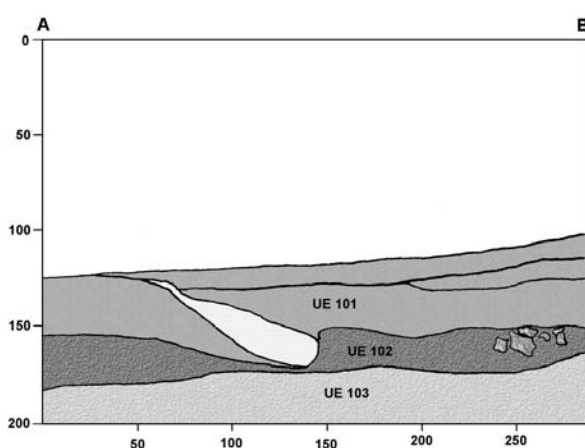


Figura 3. Tall estratigràfic A-B del sondeig 1.

últim sondeig, el 4, que enllaçaria ambdós sondejors i ens serviria almenys per documentar el mur que s'endinsava al tall C-B.

L'estudi posterior dels materials ens ha permès veure el grau d'alteració sofert per les estructures del recinte 1, mentre que l'estratigrafia ens ha documentat el pas de la màquina en sentit est-oest. La no constatació de nivell d'hàbitat al sondeig 1b, i el fet que bona part dels materials arregats al sondeig 1c pertanyen als mateixos vasos que els del sondeig 1, ens ha dut a unificar les unitats estratigràfiques i els materials arqueològics, i una vegada fet l'estudi preliminar i ja de manera definitiva, l'estratigrafia queda de la següent manera:

UNITAT ESTRATIGRÀFICA 101: Nivell dipositat per la màquina, amb una potència mitja de 40 centímetres., en la que hem pogut recuperar abundants fragments ceràmics i faunístics en posició secundària i molt fragmentats, amb poques pedres i sense restes orgàniques vegetals. La terra era argilosa i estava ben compactada, oferint una tonalitat groguenca i amb algunes llengües de sauló.

UNITAT ESTRATIGRÀFICA 102: És el nivell superficial original, format per la capa de terra de conreu, amb abundant presència de material orgànic en descomposició, de color marró obscur i molt solta i granulosa, amb presència de fragments ceràmics bastant rodats i algunes pedres.

UNITAT ESTRATIGRÀFICA 103: Apareix per sota del nivell anterior, constatant-se sobretot a l'interior del que serà el recinte 1, no apareixent

al sondeig 1b. Es tracta d'un nivell d'enderroc corresponent a les estructures i que ha estat molt alterat per la màquina, encara que ha permès la localització d'una gran quantitat de materials ceràmics i ossis, bona part dels quals estaven in situ. Sembla que l'enderroc original de les estructures hauria tingut una orientació nord-sud, amb un posterior arrossegament mecànic que ha deixat les seues marques en sentit est-oest.

UNITAT ESTRATIGRÀFICA 104: Fragments d'un pis de terra batuda que es constata junt al tall estratigràfic C-D, format per una terra grisenca ben compactada i amb restes de calç. Si bé originàriament estaria cobert per la unitat anterior, l'alteració provocada per l'arrossegament i el propi pes de la màquina fa que en part estiga més alt que el propi nivell d'enderroc.

UNITATS ESTRATIGRÀFIQUES 105, 106, 107 i 108: Murs que delimiten el recinte 1 i que han estat numerats seguint el seu ordre d'excavació. Es tracta de les últimes dues filades (en el millor dels casos) d'allò que serien els sòcols dels murs de toves. Estan formats per pedres de tamany menut i mitjà, travats amb terra i sense que s'haja pogut apreciar cap tipus de preparació especial, el que es fa molt febles.

UNITAT ESTRATIGRÀFICA 110: Nivell natural de sauló, estèril pel que fa a materials, i que apareix entre la roca unitat estratigràfica 109 i els murs 105 i 106, i en la part nord, junt al tall A-J del que era el sondeig 1c.

UNITAT ESTRATIGRÀFICA 111: Encara que amb una fiabilitat baixa degut a la forta alteració mecànica patida per les restes conservades, hem volgut donar-li unitat a un possible forat de pal aparegut al sondeig 1c. Les restes conservades, totalment carbonitzades, indiquen que es tractava d'un pal de forma oval, amb unes mesures d'entre 10 i 12 centímetres d'ample i 36 centímetres de llarg, i que es podria incloure en la categoria de material de fabricació concentrat (Fc) establerta per Elena Grau sobre la distribució de mostres antracològiques als jaciments arqueològics (Grau, 1995, 17).

UNITAT ESTRATIGRÀFICA 201: Nivell natural d'argiles del sondeig 2, sense materials arqueològics. És un dels pocs punts on la màquina no amuntegà terra, limitant-se a llevar la capa superficial de conreu. Al tall estratigràfic de l'explotació minera no poguérem observar cap indicatiu

que ens faça suposar el contrari. Els dos fragments informes trobats corresponen a ceràmica islàmica idèntica a la que apareix pels bancals a l'oest de la franja nord, i com els que hem pogut arreplegar en superfície per tota la franja nord.

UNITATS ESTRATIGRÀFIQUES 301, 302: Corresponen al sondeig 3 i són exactes a la 101 i 102.

UNITAT ESTRATIGRÀFICA 303: Aquesta unitat correspon al nivell estèril de sauló que apareix per tot el costat sud (tall N-M).

UNITAT ESTRATIGRÀFICA 304: És la roca calcària que apareix també als sondejors 1 i 4.

UNITAT ESTRATIGRÀFICA 305: Correspon a la part d'un mur que s'endinsa al tall K-L-M. Està format per dues filades de pedres de tamany mitjà travades amb terra. La seua ubicació respecte del sondeig i el reduït número de restes ceràmiques aparegudes al sondeig no ens permet afinar més sobre la cronologia i funcionalitat d'aquesta estructura que es recolza directament sobre la roca a la qual se li adosa el nivell de sauló.

UNITAT ESTRATIGRÀFICA 306: Terra groguenca amb restes de pedres de tamany mitjà que apareixen junt al punt N, i que podrien correspondre a un enderroc d'alguna estructura que hagués estat arrasada ja que es queda junt al tall de l'explotació minera. Entre aquestes pedres tan sols aparegueren uns pocs fragments de restes de fauna i un fragment de ceràmica a mà decorada amb un parell de línies incises ondulants.

UNITATS ESTRATIGRÀFIQUES 401-402: Equivalents en tot a la 101-102.

UNITAT ESTRATIGRÀFICA 404: Nivell d'enderroc corresponent a les estructures 108 i 406. Es trobava igualment alterat en bona part ja que estava immediatament per sota de la unitat anterior i els materials arreplegats tenen les mateixes característiques tipològiques que els apareguts a l'interior del recinte 1.

UNITAT ESTRATIGRÀFICA 405: Correspon a la roca calcària que apareix al sondejors 1 i 3.

UNITAT ESTRATIGRÀFICA 406: Estructura constructiva feta amb pedres de diversos tamany, adossada al mur 108, i que presenta una curvatura

pronunciada. Es recolza directament sobre el nivell d'argiles estèril, i ha estat afectada per l'alteració mecànica. La seua ubicació just al tall C-N no ens permet aportar més dades, de moment, sobre la seua possible funcionalitat.

UNITAT ESTRATIGRÀFICA 407: Nivell estèril d'argila groguenca.

ELS MATERIALS CERÀMICS I LA SEUA CRONOLOGIA

L'anàlisi preliminar dels materials excavats ens ofereix fins a tres conjunts ben diferenciats crono-culturalment, si bé la remoció mecànica ha provocat fortes alteracions al registre estratigràfic. El conjunt majoritari està format per ceràmica a mà i a torn ibèrica, amb una cronologia de la primera meitat del segle VI aC.

El segon conjunt, minoritari, està format pels fragments informes d'una àmfora Dressel 1 i un fragment de vora de ceràmica ibèrica pertanyent a un caliciforme de pasta gris; l'alta fragmentabilitat de l'àmfora i la nul·la presència de fragments amb forma, tan sols ens permet esbrinar un ample marge cronològic que estaria entre els segles II i I aC.

Finalment, també barrejats i sobretot en superfície, apareixen fragments de ceràmica de cuina d'adscripció islàmica, sense que s'hagi trobat cap element que ens permeta una major precisió cronològica.

Aquesta anàlisi preliminar està bassat únicament en el materials apareguts en el recinte 1, deixant de moment per a posteriors estudis la resta de fragments, en especial els corresponents a les unitats dipositades per la màquina. Desglossant per parts els materials recuperats ens trobem amb les següents produccions:

LA CERÀMICA A MÀ

Un primer grup recolliria tots els fragments que deuen pertànyer a un mateix vas de grans dimensions decorat almenys amb un cordó digitat, de parets gruixudes (més d'un centímetre) i del qual desconexem la seua forma degut a l'alta fragmentabilitat presentada. La pasta és grollera, de cocció oxidant i abundant desengrassant de tamany mitjà i gran, en la seua major part format per partícules de quars; la superfície està simplement allisada, presentant unes tonalitats entre marró i roig, de fractura molt irregular i cocció deficient, el que fa que la seua neteja s'hagi d'efectuar en sec, ja que pràcticament es desfà si entra en contacte amb l'aigua.

Un segon grup agrupa una ampla varietat de ceràmica a mà pertanyent a diversos vasos. La pasta presenta una millor cocció que l'anterior, sent més compacta i resistent. Les tonalitats poden variar entre el roig ataronjat i el negre i es caracteritzen per presentar la pasta més depurada i un desgrassant càlcic de tamany petit, tenint un tractament allisat i groller en superfície. El gruix de les parets oscil·la en funció de la part de la peça a considerar, encara que estan entre els 0,70 mil·límetres i 1 centímetre.

Finalment, apareix un tercer grup que arreplega la ceràmica a mà amb la superfície tractada. Les pastes són com les del grup anterior, si bé el desgrassant càlcic és més fi, quasi bé invisible en superfície la qual ha estat brunyida.

LA CERÀMICA DE CUINA IBÈRICA

Es caracteritza per presentar una cocció reductora, desgrassant micàic o calcàric de tamany mitjà que destaca sobre la pasta negra, amb les superfícies simplement allisades i, per regla general, de parets més primes que la ceràmica a mà (als voltants dels 0,50 centímetres.). Pertany a formes comunes com olles, cassoles, tasses, tapadores, etc.

LA CERÀMICA IBÈRICA A TORN

En aquest grup arrepleguem les ceràmiques a torn típicament ibèriques, de cocció oxidant, compactes, de fractura recta i amb tonalitats ataronjades, amb coloracions clares que van des del marró groguenc fins al taronja més intens, i un característic só metàl·lic. Les pastes presenten una bona cocció, amb desgrassant format per corpúsculs micàics i calcàrics, i amb presència de partícules platejades quasi bé invisibles. Les parets són relativament gruixudes (normalment inferiors a 1 centímetre.) i compactes, observant-se amb freqüència al tall l'alternància de coloració entre grisa i ataronjada o marró clar (tipus sandvitx). Pertanyen a una ampla varietat de formes (gerres, plats, àmfors, botelles, tapadores, coladors, etc.), sent el grup més nombrós.

Apareix igualment un segon grup que reuneix la ceràmica ibèrica a torn de pasta gris, sovint amb un gruix de paret molt prim, inferior als 0,50 centímetres, ben depurades i compactes, desgrassant molt fi i normalment amb una lleugera engalba que recobreix la superfície. Aquesta pasta recolliria tant les ceràmiques grises

ibèriques com les produccions conegudes com a grises emporitanes.

LA CERÀMICA FENÍCIA OCCIDENTAL

Són fragments pertanyents a àmfora i dels que no tenim cap forma. La pasta es caracteritza per la seua bona cocció, amb tonalitats marronenes i una gran quantitat de desgrassant format per corpúsculs calcàrics, miques i esquists, de granulometria mitjana. A diferència de les "típiques" pastes fenícies, estes no presenten la coloració grisenca o verdosa, oscil·lant les coloracions entre el beig i el marró obscur, i amb un desgrassant més gruixut i amb menor proporció d'esquists i miques, pel que recorda més a les produccions del sud-est peninsular.

LA CERÀMICA ROMANA

Apareixen barrejats amb la resta de materials i deuen pertànyer a un únic vas, una àmfora Dressel 1, de la qual desconeixem la variant tipològica exacta ja que no ha aparegut cap fragment amb forma. La pasta és de color taronja rosaci, compacta i depurada, amb abundant desgrassant de partícules diverses, entre les quals destaquen majoritàriament les arenes volcàniques, esquists i corpuscles calcaris. Alguns fragments han conservat part d'un recobriment de tonalitat blanquinosa molt feble i que es desprèn amb facilitat. Pel tipus de pasta es tracta d'una producció procedent de la Campània, amb una cronologia molt més tardana que el conjunt anteriorment explicat, el que podria estar reflexant una reocupació del propi jaciment o en un punt molt pròxim entre els segles II i I aC.

LA CERÀMICA MEDIEVAL

Barrejats amb els materials anteriors s'han identificat uns pocs fragments de ceràmica de cuina islàmica com els que apareixen en superfície. Considerem aquestes restes i les pertanyents a l'àmfora romana anteriorment descrita com intrusions en el registre arqueològic provocats per la màquina. Són pastes fetes a torn, primes i d'aspecte granulós, molt lleugeres i amb un só tou característic. Les coloracions són marronenes i deuen pertànyer a vasos com olles i gerres. La llarga perdurabilitat d'aquestes produccions de baixa qualitat i la manca d'elements formals no ens permeten atribuir-li una cronologia concreta.

ALTRES MATERIALS RECUPERATS

Pel que fa a la resta de materials, val a dir que no ha sigut massa nombrosa. La fauna apareix molt fragmentada, havent-se observat algunes dents possiblement d'ovicàprids, si bé encara s'haurà de dur a terme el corresponent estudi que ens aportarà les dades relatives als diferents especimens apareguts, el que ens permetrà apropar-nos més al registre alimentari del poblat.

Pel que fa a possibles restes paleocarpològiques, la inexistència d'un nivell d'incendi i sobretot la forta acidesa de la terra no ha permès la recuperació de cap mostra d'aquest tipus. Sí han aparegut en canvi algunes restes de carbó (com la unitat 111), que ens permetran efectuar posteriors estudis antracològics.

En quant a restes de metall, a part del possible punxó de bronze recuperat en superfície, no han aparegut més que petites restes de fundició de bronze. Els nòduls de fundició de ferro en canvi es troben tots en posició secundària (apareixen sempre en superfície i en les unitats dipositades per la màquina) i han d'estar relacionats amb un forn de fundició de ferro de cronologia islàmica que sembla haver-hi als voltants del Mas del Bracet, però que no hem pogut documentar amb seguretat. Malgrat tot, la dispersió de nòduls de fundició de ferro, associats a ceràmica islàmica és molt forta al nord-est de la franja nord, fora de l'àrea de l'explotació minera.

CONCLUSIONS

Com s'ha vist estem davant d'un assentament ibèric de principis del segle VI aC que ha estat arrasat en la seua pràctica totalitat pels treballs duts a terme en la Concessió Minera Sant Pau, número 2646. La nul·la presència de materials arqueològics en superfície impedi la seua localització, i les restes ara documentades són insuficients per intentar esbrinar dades tan fonamentals com els aspectes urbanístics, fases cronològiques, i d'altres que s'han perdut irremediablement.

La singularitat del lloc on s'ubica, en pla, al bell mig del corredor d'Albocàsser, li proporciona un interès afegit donada la dificultat que implica la conservació d'aquests poblats, ja que les fortes transformacions que pateixen aquest tipus de terrenys fa molt difícil la seua localització i estudi.

Malgrat que es tracta d'un període encara una mica confús, el registre arqueològic sembla documentar un canvi en el patró d'assentament respecte del període anterior, apareixent ara un

poblament dispers format per petites unitats d'ocupació controlades per una sèrie de punts fortificats, reflectint una forta estructuració i complexitat social (Oliver, 1996, 125).

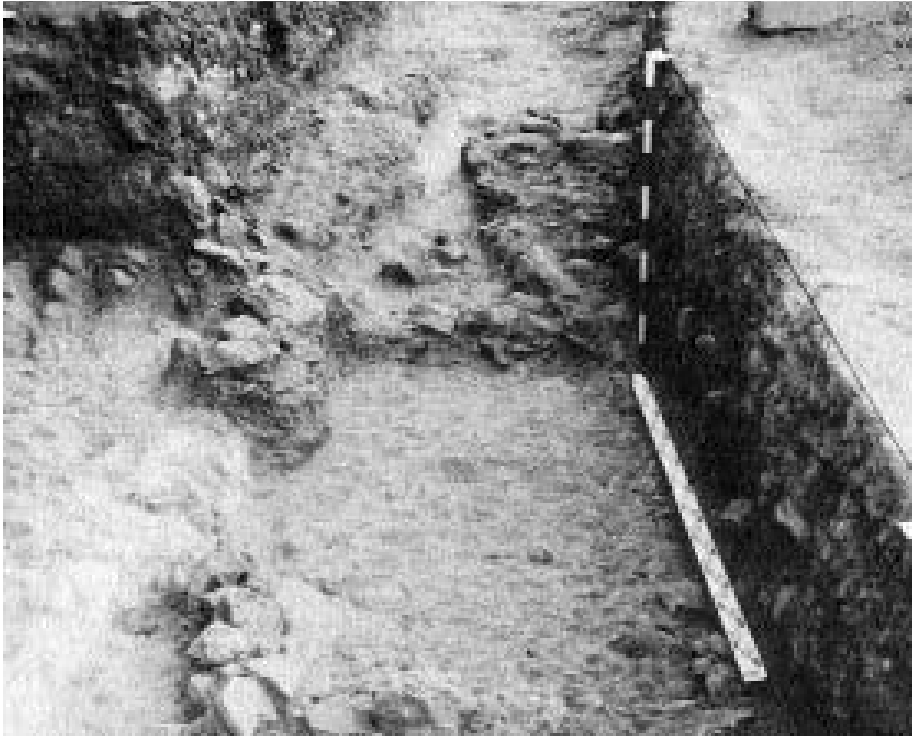
A partir de les poques restes conservades, i malgrat la forta alteració mecànica en el registre arqueològic, sembla que podríem estar davant d'una d'aquestes unitats disperses d'hàbitat, possiblement de reduïdes dimensions i no necessàriament fortificada. La seua funcionalitat ha de ser l'explotació agrícola de les terres dels voltants, ja que com hem comentat abans, l'explotació del ferro en esta àrea ha d'estar associada al període medieval. Tampoc sembla tenir una perdurabilitat cronològica llarga, encara que els elements ceràmics que podrien haver-ne donat constància han sofert un fort desplaçament estratigràfic a més d'una gran fragmentació provocat pels recents treballs de la maquinària pesada. Finalment i pel que fa a la posterior reocupació del lloc entre els segles II i I aC, tan sols podem aportar la documentació de varis fragments d'una àmfora de producció itàlica que ens pot estar indicant una ocupació esporàdica o la presència d'algun altre assentament durant l'ibèric final en les proximitats.

BIBLIOGRAFIA

- ARASA, F. (1995a): *Tesi doctoral. Territori i poblament en època romana a les comarques septentrionals del litoral valencià*. Vols. I-II, Universitat de València. 1018 pp. València.
- ARASA, F. (1995b): *Material procedent del jaciment ibèric del Cormulló dels Moros (Albocàsser, Castelló)*. II. *Els materials d'importació i les imitacions*. Quaderns de Prehistòria i Arqueologia de Castelló, 16, pp. 115-124. SIAP. Diputació. Castelló de la Plana.
- CLAUSELL, G. (1995): *Nuevos hallazgos fenicios en la provincia de Castellón*. Quaderns de Prehistòria i Arqueologia de Castelló, 16, pp. 93-106. SIAP. Diputació. Castelló de la Plana.
- FERNÁNDEZ, A. (1982): *Estudio del tráfico marítimo en la costa de Castellón a través de la arqueología submarina*. Saguntum, 17, pp. 113-129. València.
- GONZÁLEZ, A. (1986): *Las importaciones y la presencia fenicia en la sierra de Crevillente (Alicante)*, en AUBET, DEL OLMO (eds.): *Los fenicios en la Península Ibérica*, pp. 279-302. Sabadell.

- GRACIA, F., MUNILLA, G. (1993): *Estructuración cronocupacional del poblamiento ibérico en las comarcas del Ebro*. *Laietania*, 8, pp. 209-256. Mataró
- GRAU, E. (1995): *La Antracología: una disciplina paleoecológica y paleoetnológica*. Homenaje a la Dra. D^a Milagro Gil-Mascarell Boscà. *Extremadura Arqueológica*, V, pp. 15-26. Mérida.
- MATA, C., BONET, H. (1992). *La cerámica ibérica: ensayo de tipología*. Trabajos Varios del Servicio de Investigaciones Prehistóricas, 89, pàg. 117-173. Diputación Provincial. Valencia.
- NOLLA, J. M., NIETO, F.J. (1989): *La importación de ánforas romanas en Cataluña durante el periodo Tardo-republicano*. Amphores romaines et histoire économique: dix ans de recherche. Collection de l'École Française de Rome, 114, pp. 267-391. París.
- OLIVER, A. (1993): *Territorio y poblamiento protohistóricos en el llano litoral del Baix Maestrat*, vol. 1, 530 pp. (tesi doctoral, Universitat de Barcelona).
- OLIVER, A. (1995): *Material procedente del yacimiento ibérico del Cormulló dels Moros (Albocàcer, Castellón)*. I. *Características generales y material ibérico*. *Quaderns de Prehistòria i Arqueologia de Castelló*, 16, pp. 115-124. SIAP. Diputació. Castelló de la Plana.
- OLIVER, A. (1996): *Poblamiento y territorio protohistóricos en el llano litoral del Baix Maestrat (Castellón)*. Sociedad Castellonense de Cultura. *Arqueología*, IX, 226 pp. Castelló de la Plana.
- OLIVER, A. (1997): *La cerámica ibérica de Castellón durante el Ibérico antiguo y pleno*. *Recerques del Museu d'Alcoi*, 6, pp. 11-19. Alcoi,
- SANMARTÍ, J., SANTACANA, J. (1992): *El poblament ibèric d'Alorda Park. Calafell, Baix Penedès*. Excavacions arqueològiques a Catalunya, 11. Departament de Cultura de la Generalitat de Catalunya, 305 pp. Barcelona.

LÀMINA I



1. Vista general de les restes conservades del recinte 1.



2. Vista del tall estratigràfic del sondeig 4 amb l'estructura 406.