

Materials arqueològics d'influència cèltica i celtibèrica a la probable frontera oriental i meridional de la Celtibèria

Antoni Manyanós*
Carme Olària*

Resum

En aquest estudi presentem una recopilació dels objectes més significatius que podem atribuir a una presència i influència cèltica i celtibèrica a les comarques corresponents a l'actual país valencià i altres zones limítrofes que podrien actuar com demarcacions frontereres. Aquesta amplia àrea geogràfica per la dispersió cartogràfica dels tipus d'objectes sembla clarament definir-se en dues regions diferenciades: una al nord, dintre del celtibèric antic, segle VI a V anE, i l'altre, en el centre-sud, associada al celtibèric ple, segles IV-III anE.

Abstract

In this study we show a compilation of the most important objects that can be found in the país valencià and other bordering areas thanks to a celtic and celtiberian influence. These objects could function as a border area between the different zones. The cartographic dispersion of the different sorts of objects, shows the division of this wide geographical area in 2 regions: one at the north, within the ancient celtiberian, 6th-5th BC and the other one at the south-center, associated to the plenum celtiberian, 4th-3rd BC.

INTRODUCCIÓ

En el següent article tenim la intenció de donar a conèixer els materials d'origen i influència celtibèrica i cèltica que trobem en els territoris que formen l'actual país valencià, així com també els que es troben a les demarcacions veïnes més pròximes, corresponents a la zona tarragonina del sud de l'Ebre, els territoris turolencs del Baix Aragó, i els que conformen la circumscripció de l'actual província d'Albacete. Aquesta zona probablement actuaria com a frontera oriental i sud de la Celtibèria, però no pretenem pas establir uns límits fronterers rígids, tot i que podem delimitar mitjanament bé quins són els límits geogràfics de

la Celtibèria, que estaria circumscripita més o menys als actuals territoris de l'actual província de Sòria, bona part de les de Guadalajara, aquest és el territori conegut com a zona nuclear, part de la província de Conca, estenen-se fins el sector oriental de la província de Segòvia, el sud de Burgos i La Rioja, i el sector occidental de les províncies de Terol i Saragossa (Lorrio, 1997, 54).

La nostra intenció es veure quina és la relació i els possibles contactes existents entre totes dues zones durant la protohistòria, per a intentar establir les probables àrees d'influència. Si al·ludim al mapa que presentem, els límits orientals de la Celtibèria són merament aproximatius, i l'única intenció és veure la distribució dels mate-

* Laboratori d'Arqueologia Prehistòrica. Departament d'Història, Geografia i Art. Universitat Jaume I. Campus de Borriol. E-12080 Castelló de la Plana. <olaria@his.uji.es>

rials del nostre estudi contraposant ambdues àrees. Dividim, fonamentalment, les troballes en dos grans blocs, aquelles recollides a les necròpolis i aquelles que corresponen als poblats, localitzats a l'esmentada zona d'estudi (Fig. 1).

Hem considerat el material metàl·lic, trobat als jaciments estudiats, com ara les sivelles de cinturó celtibèriques, les fíbules de peu alt rematades amb botó, l'origen de les quals se situa al nord dels Alps dintre del quadre general corresponent al món del hallstatt final centreuropeu (Feugère, Guillot, 1986, 200), tot i que els exemplars trobats a la península Ibèrica es relacionen amb tipus del Llenguadoc, les fíbules de La Tène, les armes i el material ceràmic més representatiu. Pel que fa a la tipologia de les sivelles de cinturó hem utilitzat la de Lorrio (1997, 217), reelaboració més funcional que de la Cerdeño (1978), ampliant-la en nous tipus, recolzant-nos en la cronologia d'aquesta última, mentre que per a les fíbules utilitzem en la tipologia de Argente (1994).

PRESENCIA DE MATERIAL CELTIBÈRIC, CÈLTIC I D'INFLUÈNCIA CELTÍBERA ALS JACIMENTS IBÈRICS DEL PAÍS VALENCIÀ

ALACANT

NECRÒPOLIS

La Serreta (Alcoi, l'Alcoià)

(Mira, 1996; Coretell, Juan, Llobregat, *et alii*, 1992).

Fíbules

- 3 fíbules de ferro. Hi ha un pont i dues fíbules completes. Tipus: 8A1. Cronologia: *circa* 425-250 anE.

Armes

- 1 punyal d'antenes amb fulla triangular estreta amb faç central de fines acanaladures emmarcades per d'altres més profundes, paral·leles a la vora de l'arma. Tipus: Alcacer do Sal. (Cabre, Moran, 1979; Cuadrado, 1963)

El Molar (Sant Fulgenci, Guardamar del Segura, el Baix Segura)

(Monraval, 1992; Senent, 1930).

Sivelles de cinturó

- 1 sivella de cinturó de tres garfis amb escotades laterals tancades per un doble disc.

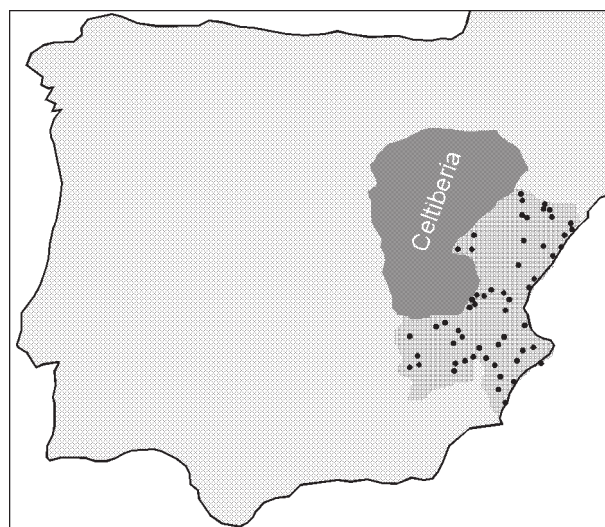


Figura 1. Mapa de distribució dels objectes considerats.

Decoració de línies de punts incisos seguint el perfil de la peça. Tipus: B3B3. Cronologia: 525-400 anE.

- 1 sivella de cinturó de tres garfis amb escotades laterals obertes rematades amb un apèndix de botó. Sense decoració. Tipus: B2A3, nova variant a la tipologia de Lorrio (1997, 217). Cronologia: 550-450 anE.

- 1 sivella de cinturó femella de forma serpentina. Tipus: E. I

- 1 fragment de sivella de cinturó de bronze.

- 1 fragment de sivella de cinturó d'un sol garfi amb apèndix lateral en forma de botó. Decoració. Tipus: B2 ó B3.

Armes

- 3 fragments pertanyents a una mateixa espasa. Tipus: espasa curta o punyal d'antenes (tipus "Corno-Lauzo" de Schüle). Cronologia: inicis segle VI-inicis segle IV anE.

- 1 espasa curta o punyal de doble fil amb sèries d'estries verticals i paral·leles. Tipus: punyal d'antenes amb estoig i beina.

- 1 fragment d'una beina d'espasa curta o punyal del tipus d'antenes atrofiades, o bé d'una beina pertanyent a una espasa de mànec de frontó. Cronologia: finals segles VI-IV anE.

- 1 punyal bilobular de ferro de fulla amb nervi central. Cronologia: **segle** IV-finals segle I anE. (Lorrio, 1993; Lorrio, 1994).

TAULA 1

Tipus	Adscripció cultural	Cronologia	Necròpolis	Poblats
Fíbula La Tène	Influència continental	Indeterminada		Puntal Salinas
Fíbula 8A1	"	-425/-250	Albufereta	
Fíbula 8B	Influència celta	-350/-25	"	
Fíbula 8B	"	-350/-25	"	
Espasa antenes	Influència celtibèrica	-590/-490	Altea la Vella	
Sivella B3B3	"	-550/-450	"	
Sivella B3B3	"	-550/-450	"	
Espasa antenes	Celtibèrica	-590/-490	El Molar	
Espasa antenes	"	-590/-490	"	
Espasa antenes	"	-590/-490	"	
Punyal bilobular	"	-490/-300	"	
Sivella B1	Influència celta	Indeterminada	"	
Sivella B2 o B3	Influència Celtibèrica	Indeterminada	"	
Sivella B2A3	"	-550/-450	"	
Sivella B3B3	"	-550/-450	"	
Sivella E.I	"	-550/-450	"	
Fíbula 8A1	Influència continental	-425/-250	La Serreta	
Fíbula 8A1	"	-425/-250	"	
Fíbula 8A1	"	-425/-250	"	
Punyal antenes	Influència Celtibèrica	-400/-150	"	

Materials trobats a les comarques alacantines.

Altea la Vella (Altea, la Marina Baixa)

(Morote, 1981)

Esteles

- Estela del guerrer amb espasa d'antenes.

Cronologia: finals segle VI-IV anE.

Sivelles de cinturó

- 2 sivelles de cinturó de tres garfis amb escotadures laterals tancades per un doble disc. Decoració de línies de punts incisos seguint el perfil de la peça i rosetó central. Tipus: B3B3. Cronologia: *circa* 525-400 anE.

l'Albufereta (Alacant, l'Alacantí)

(Figueras, 1956; Lafuente, 1934; Rubio, 1986)

Fíbules

- 1 fíbula de bronze. Presenta dos orificis al peu per a dos discos de pasta vítria, un d'ells representa la cara d'un home en relleu. Tipus: 8A. Cronologia: *circa* 425-250 anE.

- 2 fíbules de bronze. Tipus: 8B. Cronologia: 350-25 anE.

POBLATS

La Peña Negra (Crevillent, el Baix Vinalopó)

(González, 1982)

Sivelles de cinturó

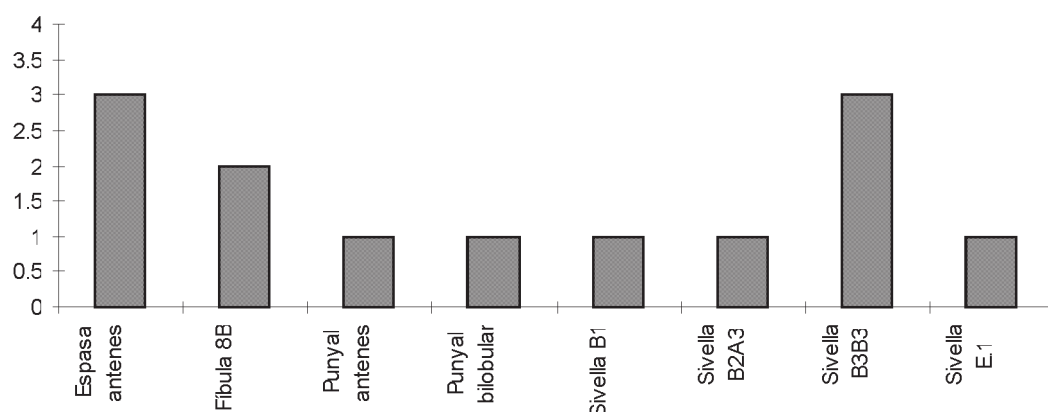
- 1 sivella de cinturó d'un garfi de placa romboïdal amb escotadures laterals obertes. Decoració de línies de punts incisos seguint el perfil de la peça. La peça està completament decorada, al centre trobem tres circumferències rematades per un botó. La base està decorada amb tres botons, els dos laterals dintre d'una espiral, mentre que el central es troba dintre d'unes circumferències de l'estil de les que se troben a la part central de la peça. Tipus: B2C1. Cronologia: 550-450 anE.

El puntal de Salinas (Villena, l'Alt Vinalopó)

(Soler, 1992)

Fíbules

- 1 fíbula de La Tène.



Gràfic 1. Objectes d'influència celtibèrica trobats a Alacant.

COMENTARI GENERAL DELS MATERIALS

Com podem observar (Taula 1; Gràfic 1), són abundants les troballes corresponents als jaciments de les comarques alacantines. Pràcticament la totalitat del material recollit correspon a aixovars funeraris, la qual cosa fa que pugem considerar a aquests com a objectes de prestigi. És la necròpolis del Molar qui ens presenta un major nombre de materials d'influència cèltica, com ara les espases d'antenes, ben representades a les necròpolis celtibèriques, o el punyal bilobular, de clara adscripció celtibèrica. La resta de necròpolis com la de La Serreta d'Alcoi o l'Albufereta d'Alacant, presenten, pràcticament una monotonia pel que fa a les ofrenes funeràries, circumscrites totes elles als primers tipus de fíbules latenianes (8A1, B) amb una cronologia al voltant dels segles IV-III anE. Ara bé, La Serreta ens presenta una espasa curta o punyal d'antenes, que podem considerar-lo com a celtibèric, amb paral·lels a necròpolis celtibèriques, representada novament en l'estela de la necròpolis d'Altea la Vella, l'única que ens presenta sivelles de cinturó de tres garfis, escotadures tancades, decoració de punts incisos i rosetó central.

Respecte als materials localitzats als poblats, cal dir que són molt pobres, sols una sivella de cinturó de clara decoració orientalitzant, i una fíbula de La Tène indeterminada.

Les cronologies que ens estan indicant aquests objectes són molt amples. Les influències es manifesten clarament amb la presència de les sivelles de cinturó des de mitjans del segle VI anE. Sembla ser que els tipus armamentístics s'introdueixen molt aviat, al segle V, corresponent amb la segona fase de les necròpolis celtibèriques i l'aparició d'espases en aquestes (Lorrio, 1994); cal remarcar la presència d'un punyal bilobular, arma típicament celtibèrica. Pel que fa a les fíbules de La

Tène ens trobem amb els primers tipus, ja des de finals del segle V fins a pràcticament el segle I anE.

CASTELLÓ

NECRÒPOLIS

El Bovalar (Benicarló, el Baix Maestrat) (Esteve, 1966)

Sivelles de cinturó

- 1 sivella de cinturó d'un garfi amb escotadures laterals obertes rematades amb un botó. Decoració de línies de punts incisos seguint el perfil de la peça i rosetó central. Tipus: B2C1. Cronologia: 550-450 anE.

- 1 fragment de sivella de cinturó d'un garfi amb escotadures laterals obertes rematades amb un botó. Decoració de línies de punts incisos seguint el perfil de la peça i rosetó central. Ha perdut part del peu i dels remats cilíndrics de les escotadures. Tipus: B2C1. Cronologia: 550-450 anE.

Fíbules

- 1 fíbula de bronze de doble ressort. Peu alt amb botó cònic a mode d'apèndix caudal. Tipus: 7B1. Cronologia: 575-450 anE.

El Puig de la Nau (Benicarló, el Baix Maestrat) (Oliver, Gusi, 1995; Meseguer, Giner, 1983)

Sivelles de cinturó

- 1 sivella de cinturó de dos garfis amb escotadures laterals obertes rematades en botó. Decoració de línies de punts incisos seguint el perfil de la peça. Tipus: B2C2 nova variant a la tipologia de Lorrio (1997, 217) Cronologia: 550-450 anE.

- 1 sivella de cinturó de tres garfis amb escotadures laterals tancades per un doble disc. Sense decoració. Tipus: B3A3. Cronologia: 600-500 anE.

- 1 sivella de cinturó de tres garfis amb escotadures laterals tancades per un doble disc. Decoració de línies de punts incisos seguint el perfil de la peça i rosetó central de cercles concèntrics incisos. Tipus: B3B3. Cronologia: *circa* 525-400 anE.

- 1 fragment de sivella de cinturó d'un sol garfi de forma romboïdal. Possiblement amb escotadures laterals obertes. Tipus: B1A1 ó B1B1 Cronologia: *circa* 625-450 anE.

- Fragments de sivelles de cinturó de tres garfis.

- 1 fragment de sivella de cinturó amb escotadures laterals tancades per un doble disc. Sense decoració. Tipus: B3A3. Cronologia: 600-500 anE.

- 1 fragment indeterminat de sivella de cinturó.

- 1 placa rectangular de dues línies de quatre forats paral·lels. Pertany a la part d'una sivella de cinturó femella geminada, possiblement de quatre garfis. Tipus: EII. Cronologia: 500-450 anE.

- Sivelles femella de forma serpentiforme. Sepultura 1. Tipus: EI.

Fíbules

- 1 fíbula de ferro de ressort bilateral i peu alt, rematat amb un botó cònic. Tipus: 7B1 Cronologia: 575-450 anE.

- 1 fíbula de bronze de ressort bilateral. Pont de secció semicircular, al mig pren una forma romboïdal. Peu alt, rematat amb un botó cònic. Tipus: 7B1 Cronologia: 575-450 anE.

La Solivella (Alcalà de Xivert, el Baix Maestrat). (Fletcher, 1965)

Sivelles de cinturó

- 1 sivella de cinturó d'un garfi amb escotadures laterals obertes, rematades amb un botó. Decoració de línies de punts incisos seguint el perfil de la peça i un rosetó a la part central i dos semicercles a la base. Tipus: B2C1. Cronologia: 550-450 anE.

- 1 sivella de cinturó de dos garfis amb escotadures laterals obertes rematades amb un botó. Decoració de línies de punts incisos seguint el perfil de la peça, hi ha línies verticals i horitzontals i entre les dues hi ha una ziga-zaga. Tipus: B2C2. Cronologia: 550-450 anE.

- 1 sivella de cinturó de tres garfis amb escotadures laterals tancades amb un doble disc. Sense decoració Tipus: B3A3. Cronologia: 600-500 anE.

- 2 sivelles de cinturó de tres garfis amb escotadures laterals tancades amb un doble disc. Decoració de línies de punts incisos seguint el perfil de la peça i un gran rosetó central. Tipus: B3B3. Cronologia: *circa* 525-400 anE.

- 1 sivella de cinturó de tres garfis amb escotadures laterals tancades amb un doble disc. Decoració de línies de punts incisos seguint el perfil de la peça. Tipus: B3B3. Cronologia: *circa* 525-400 anE.

- 1 sivella de cinturó de dos garfis amb escotadures laterals amb un doble disc. Decoració de línies de punts incisos seguint el perfil de la peça i un gran rosetó central, del qual surten set puntes formades per tres línies decorades amb un petit cercle. Tipus: B3B2, nova variant a la tipologia de Lorrio (1997, 217). Cronologia: *circa* 525-400 anE.

- 1 fragment de sivella de cinturó, possiblement d'un garfi, amb escotadures laterals obertes rematades en un botó. Sense decoració. Tipus: B1A1. Cronologia: 550-450 anE.

- 1 fragment de sivella de cinturó, possiblement de tres garfis.

- 1 fragment de sivella de cinturó de tres garfis.

- 1 placa rectangular amb tres perforacions paral·leles vorejades per una senefa a base rectangles. Pertany a la peça femella d'una sivella de cinturó de tres garfis. Tipus: EII. Cronologia: segle V anE.

Fíbules

- 1 fíbula de doble ressort amb pont romboïdal o oval. Tipus: 3C. Cronologia: *circa* 550-450 anE. (Argente, 1994,57)

- 5 fíbules d'una sola peça amb una agulla llarga i amb ressort bilateral amb corda interior de, on l'esferes s'enrotllen sobre l'eix independent. El pont sol estar decorat i el peu s'alça rematat per un botó. Tipus: 7 B1. Cronologia: *circa* 575-450 anE.

- 1 fíbula de peu alt. El pont està decorat a base de motius de ziga-zaga. Tipus: 7A. Cronologia: *circa* 575-450 anE.

Orleyl (Vall d'Uixó, la Plana Baixa)

(Lazaro, Mesado, Aranegui, Fletcher, 1981)

Sivelles de cinturó

- 1 sivella de cinturó d'un garfi amb escotadures laterals obertes rematades amb un botó. Decoració de línies incises seguint el perfil. Tipus: B1B1. Cronologia: *circa* 625-*circa* 550 anE.

- 1 sivella de cinturó de dos garfis amb escotadures laterals tancades per un doble disc. Deco-

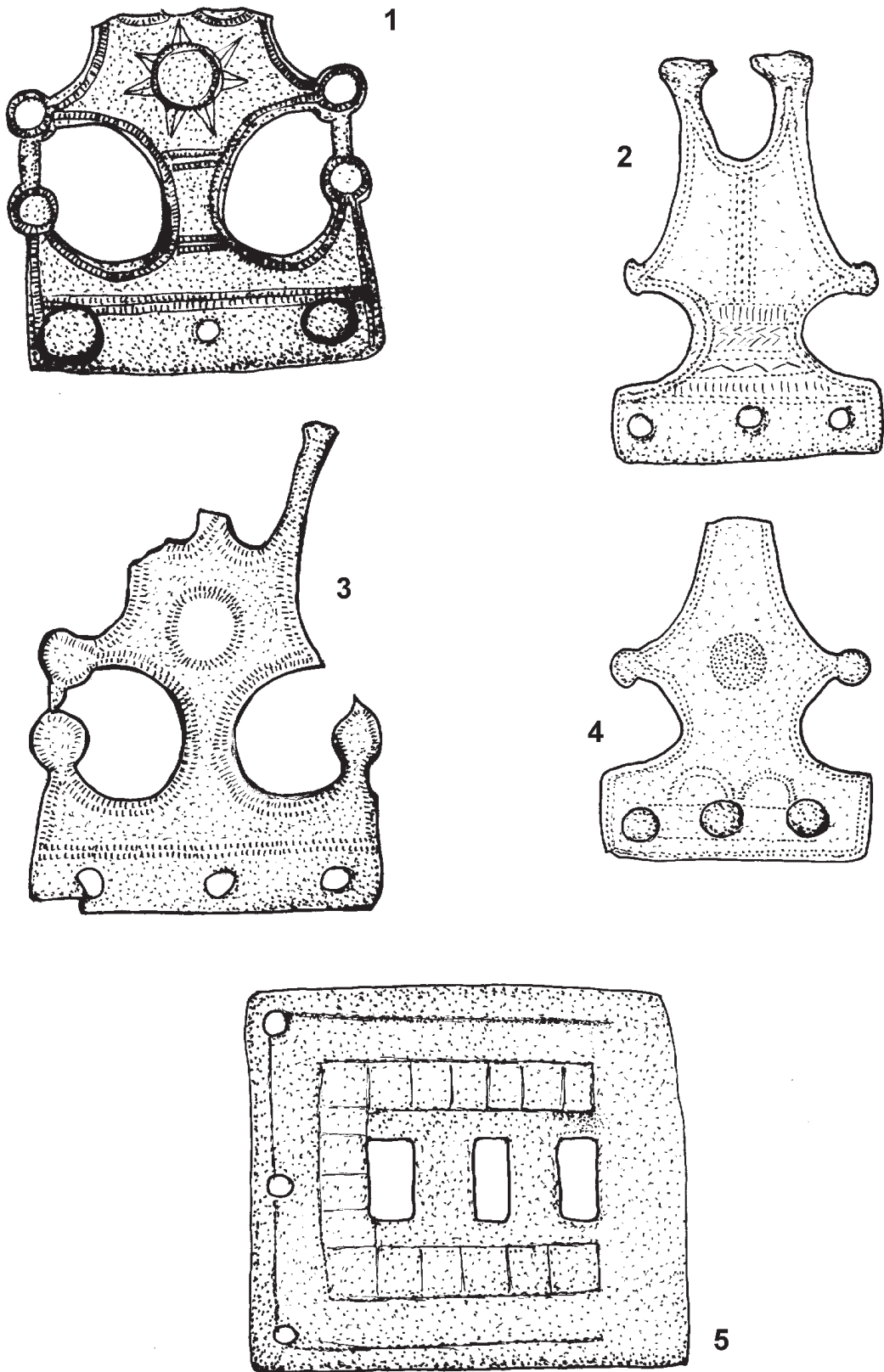


Figura 2. Sivelles de La Solivella.

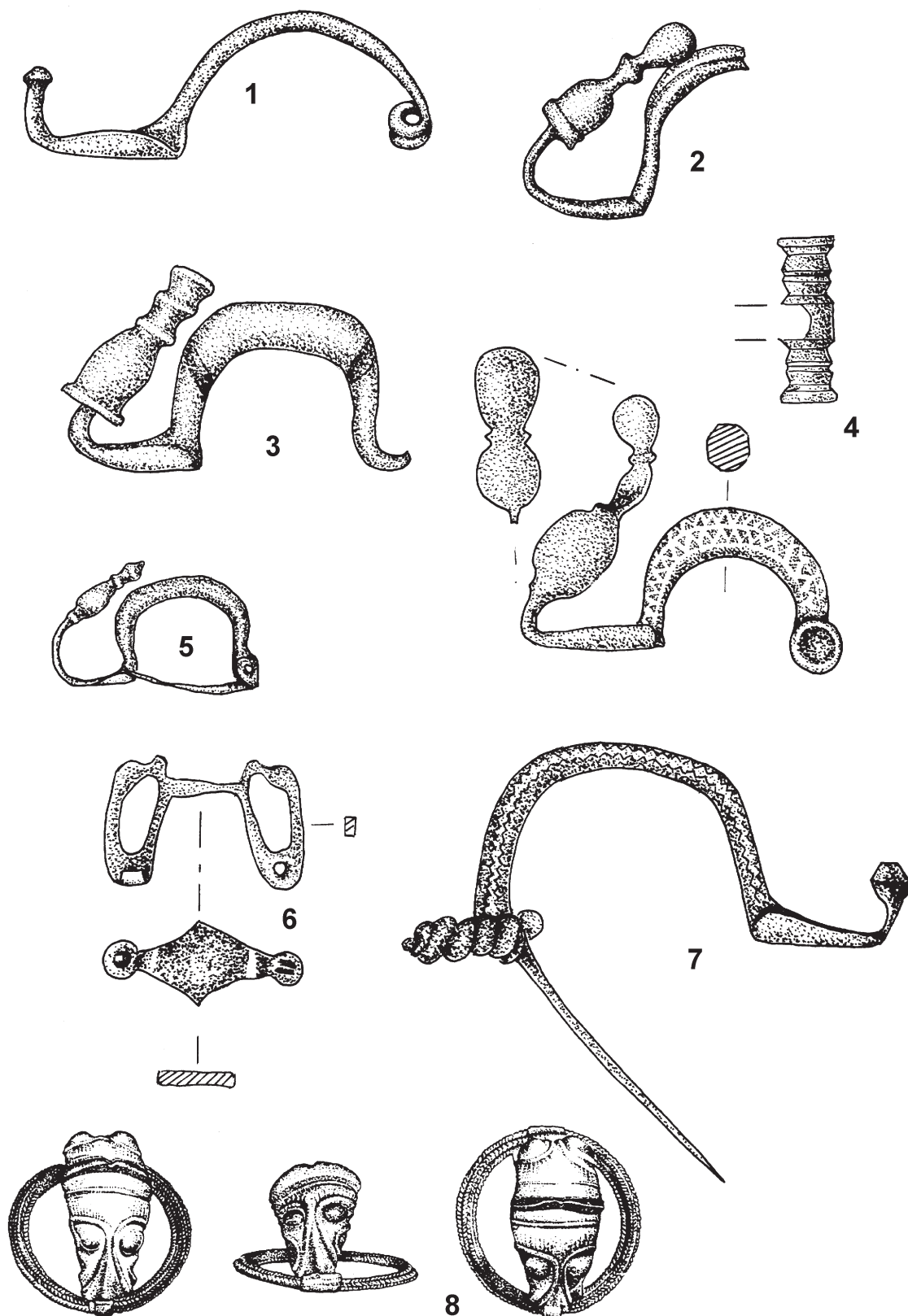


Figura 3. Fíbules. 1, 7.- La Solivella; 2.- Puntal dels Llops; 3.- Sant Antoni; 4.- La Punta d'Orley; 5.- La Serreta; 6.- Casa Vieja; 8.- Xest (segons Lorrio).

TAULA 2

Tipus	Adscripció Cultural	Cronologia	Necròpolis	Poblats i Temples	Troballes Fortuïtes
Casc Montefortino B	Celtoïde	-225/-75			Benicarló
Casc Montefortino B	"	-225/-75			"
Casc Montefortino B	"	-225/-75			"
Braçalet bronze		Indeterminada		La Escudilla	
Fíbula 7B1	Influència celtibèrica	-575/-400		"	
Fíbula 7B1	Centreeuropeu	-525/-400		Mas Bernabé	
Fíbula 8A1	Influència celtibèrica	-425/-250		Sant Antoni	
Sivella B2C2	Influència celta	-550/-450		Mas Bernabé	
Sivella B3A3	Influència celtibèrica	-600/-500	El Bovalar		
Fíbula 7B1	Centreeuropeu	-575/-400	"		
Sivella B2C1	Influència celta	-550/-450	"		
Sivella B2C1	Influència celtibèrica	-550/-450	"		
Fíbula 7B1	Centreeuropeu	-575/-450	El Puig Nau		
Fíbula 7B1	"	-575/-450	"		
Sivella B1A1 o B1B1	Influència celtibèrica	c. -625/-450	"		
Sivella B3B3	"	c. -525/-400	"		
Sivella B2C2	"	-550/-450	"		
Sivella B3A3	"	-600/-500	"		
Sivella E I	"	Indeterminada	"		
Sivella E II-2	Celtibèrica	-500/-450	"		
Fíbula 7C	Influència celtibèrica	-550/-450	La Punta		
Sivella B1B1	"	c. -625/-550	"		
Sivella B3B2	"	-550/-475	"		
Fíbula 3C	Celtibèrica	c. 550/-450	La Solivella		
Fíbula 7B1	Centreeuropeu	-575/-450	"		
Fíbula 7B1	"	-575/-450	"		
Fíbula 7B1	"	-575/-450	"		
Fíbula 7B1	"	-575/-450	"		
Fíbula 7B1	"	-575/-450	"		
Sivella B1A1	Influència celtibèrica	-550/-450	"		
Sivella B2C1	"	-550/-450	"		
Sivella B2C2	"	-550/-450	"		
sivella B3A3	"	c. -525/-400	"		
Sivella B3B2	"	c. -525/-400	"		
Sivella B3B3	"	c. -525/-400	"		
Sivella B3B3	"	c. -525/-400	"		
Sivella B3B3	"	c. -525/-400	"		
Sivella E II	"	Indeterminada	"		

Objectes trobats a les comarques castellonenques.

ració incisa seguint el perfil de la peça i rosetó central. Tipus: B3B2. Cronologia: 550-475 anE.

Fíbules

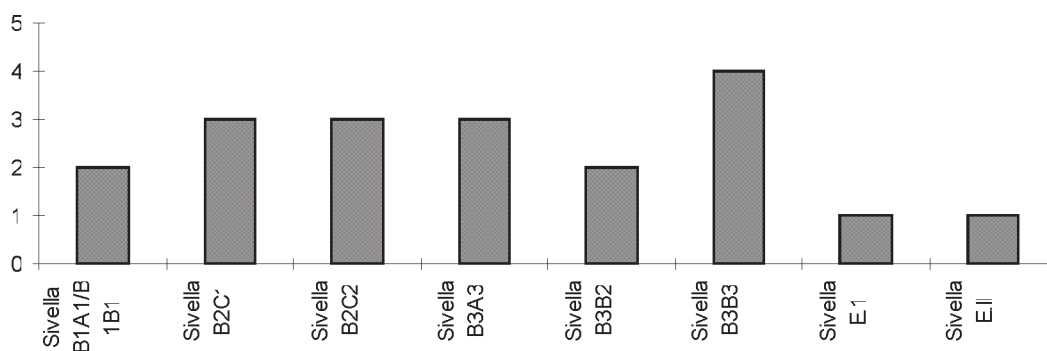
- 1 fíbula de bronze de ressort bilateral format per un eix moldurat. Pont de secció hexagonal, decorat a base d'incisions en ziga-zaga. El seu s'alça fins a superar l'alçada del pont. Està format per un gran botó de tipus troncocònic rematat per una làmina plana en forma de vuit. Tipus: 7C de transició cap als tipus de La Tène. Cronologia: *circa* 450-250 anE.

TROBALLES SUBMARINES

Pedres de les Barbades (Benicarló, el Baix Maestrat).

(Oliver, 1987-1988)

- 3 cascos de tipus "Montefortino". Es troben en una jaciment submari, prop de les Pedres de les Barbades a la desembocadura del riu Sec o rambla de Cervera. Com a material associat més significatiu ens trobem amb el següent: fragment d'àmfores grecoitàliques, Dressel 1, 2-4 i Haltern 70, el qual ens marca una cronologia entre els segles III-I anE.



Gràfic 2. Objectes d'influència celtíbera trobats a Castelló.

i el segle I. Tipus: "Montefortino" B. Cronologia: segles IV-I anE.

Aquests cascos són originaris de la cèltica itàlica, i de sempre s'ha cregut que foren introduïts a les terres de la península Ibèrica durant el període bèl·lic de la II Guerra Púnica.

POBLATS

Sant Antoni (Betxí, la Plana Baixa)

(Mesado, 1993)

Fíbules

- 1 pont de fíbula de bronze. El pont d'arc peraltat, està decorat amb incisions sobre el lloç. El peu s'alça doblant-se vers aquest, sense arribar a tocar-lo, i està rematat per un apèndix caudal en forma de peu d'escac. Tipus: 8A1. Cronologia: *circa* 425-250 anE.

- Una possible fíbula de disc. Es troba en dos fragments. 1 pont de ferro peraltat de secció circular. Damunt del pont es va trobar un disc de bronze amb un petit umb foradat per un apèndix de ferro. Tipus: 7C. Cronologia: finals segle V-perdura durant tot el segle IV anE.

Mas Nou de Bernabé (la Salsadella, el Baix Maestrat)

(Lazaro, Mesado, Aranegui, Fletcher, 1981)

Sivelles de cinturó

- 1 sivella de cinturó de dos garfis amb escotades laterals obertes. Decoració de línies de punts incisos seguint el perfil de la peça. Tipus: B2C2. Cronologia: 550-450 anE.

Fíbules

- 1 fíbula de ressort bilateral curt i peu alt rematat per un apèndix de botó cònic. Tipus: 7B1. Cronologia: 525-400 anE.

RECINTE FUNERARI

La Escudilla (Zucaina, el Alt Millars)

(Gusi, 1971)

- 1 fragment de fíbula de peu alt i pont de secció circular. El peu està rematat per un botó de tipus cònic. Tipus: 7B1. Cronologia: *circa* 575-400 anE.

- 1 braçalet de bronze de secció rectangular. Decorat amb nòduls globulars. Un d'aquests està perforat.

COMENTARI GENERAL DELS MATERIALS

Els materials recopilats corresponents a les comarques castellonenques són prou abundants (Taula 2; Gràfic 2). És especialment significativa la presència de sivelles de cinturó en la pràctica totalitat dels jaciments estudiats. La immensa majoria dels elements analitzats corresponen a aixovars funeraris, sols trobem dues fíbules en dos poblats, i els cascos tipus "Montefortino" trobats a les costes de Benicarló.

Ens crida l'atenció la gran presència de sivelles de cinturó de tots els tipus, si bé la més representada pot ser el tipus B3B3, junt a les fíbules de peu alt (7B1).

Cal remarcar la presència del braçalet de bronze trobat al temple del recinte necrolàtric infantil ibèric de La Escudilla. Elements d'aquest estil s'han trobat en l'aixovar funerari d'alguns túmuls

bretons. Algunes de les fíbules de peu alt centreuropes presenten decoracions d'aquest estil al pont.

No hem trobat cap mena d'armament clarament celtibèric a les necròpolis castellonenques, ressenyem sols la presència d'una espasa de fulla recta, de tipus cèltic, però amb guarda i poms, de difícil adscripció cèltica a la necròpolis de La Solivella. La manca d'armes celtibèriques es deguda a l'alta cronologia de les necròpolis castellonenques, associades a la primera fase de les necròpolis celtibèriques, on la panòpia està composta per llargues puntes de llança i ganivetes afalcatades, com en el nostre cas. Sols els cascos de tipus "Montefortino" ens remetent a la cèltica itàlica, però aquests són trobats en un context molt diferent a la resta del material castellonenc, per la qual cosa els podem considerar com a una troballa excepcional, que han de ser estudiats junt al seu material associat, i possiblement, com ja hem senyalat, dintre d'un context bèl·lic com ho és el de la II Guerra Púnica.

La major riquesa dels materials els trobem a la necròpolis de La Solivella, amb una cronologia que arranxa des de finals del segle VI i que es desenvolupa durant tot el segle V anE., on ens trobem amb una fíbula de doble ressort de pont romboïdal o oval, tipus 3C, d'evolució celtibèrica (Argente, 1994, 57). Un altre jaciment important és la necròpolis de El Puig de la Nau, on localitzem la part femella d'una sivella de cinturó geminada de quatre garfis, típicament celtibèrica. Aquesta necròpolis perduda per una roturació dels camps, i sols es van poder recuperar alguns materials fora de context. Però tenint en compte que el poblat de El Puig de la Nau ens ha proporcionat una cronologia des de finals del segle VI fins la primera meitat del segle V anE, podríem extrapolar aquesta cronologia a la necròpolis.

Entre els materials més avançats d'influència celta ens trobem amb una fíbula de La Tène, (8A1) trobada al poblat de Sant Antoni, amb una cronologia des de finals del segle V a mitjans del segle III anE, que situem pel context arqueològic dintre del segle III anE.

Si fem una anàlisi global dels materials trobats a les comarques castellonenques, podem fixar una cronologia que va des de finals del segle VI fins a mitjans del segle V, sí bé trobem elements com els cascos o la fíbula 8A1, que ens dirigeixen vers un moment entre els segles IV i el III anE.

VALÈNCIA

NECRÒPOLIS

Tossal de Sant Cristòfol (Sinarcas, la Plana d'Utiel-Requena)

(Martínez, 1986)

Material ceràmic

- 1 caixeta excisa. Aquestes caixetes són típiques de la Celtibèria, són de pasta i de superfície grisa. La nostra està decorada amb motius agrícoles, espigues de blat, altres elements a base d'incisions verticals sobre una ratlla horitzontal interpretada com a un valla d'un tancat; en les seues cares més grans i amb motius marins, vaixells, en les seues cares més petites. Els motius decoratius ens remetent a l'àrea mediterrània. Cronologia: donada per elements paral·litzables, segle IV anE-fins el canvi d'Era. (Wattenberg, 1960-1961; 1965; Nieto, 1963; Llanos, 1979.).

El Cerro de la Peladilla (Fuenterrobles, la Plana d'Utiel-Requena)

(Martínez, 1990)

Armes

- 1 fragment de beina d'espasa de bronze. L'anvers està decorat amb cercles concèntrics i un botó central en relleu. En el revers trobem la mateixa decoració. Es troben paral·lels a la Meseta i precedents en la cultura cèltica europea. A la Península aquests tipus decoratius es donen també sobre les fíbules de cavallet, les quals són situades per Dechelette en el període de La Tène II.

- 2 espases de ferro similars a les trobades a la Meseta. Tipus: La Tène

-1 Fulla d'espasa d'acer. Es troben paral·lels a Quintanas de Gormaz i al Museu arqueològic celtibèric de Sòria. (Lorrio, 1993;1994). Cronologia: 300-100 anE.

El Punto de Agua (Benageber, els Serrans)

(Martínez, 1990)

Fíbules

- 1 fíbula de bronze amb ressort bilateral i corda interior. El peu s'alça vers el pont, sense arribar a tocar-lo, està rematat amb un apèndix caudal en forma de botó i dues petites moldures; acaba amb un petit disc buit, on segurament aniria allotjada una conta de pasta. El dors del pont està decorat per un solc que el recorre de manera lon-

itudinal. Tipus: 8A1. Cronologia: *circa* 425-250 anE.

- 1 fíbula de bronze. El peu està rematat per un primer cos bitroncocònic i dues moldures, acabant en una caputxa semiesfèrica buida, on es trobaria allotjada una conta de pasta. El peu es dobla vers el pont fins abraçar-lo Tipus: 8B. Cronologia: *circa* 350-25 anE.

Armes

- 1 punyal bilobular. Cronologia: finals segle IV anE-fins època imperial romana. (Lorrio, 1994).

La Bastida de les Alcuses (Moixent, la Costera)

(Fletcher, Pla, Alcacer, 1965-1969; Rams, 1975)

Fíbules

- 1 fíbula de bronze. Tipus: 8A1. Cronologia: *circa* 425-250 anE.

- 1 fíbula de bronze amb peu zoomorf. Tipus: 8. A.3. Cronologia: *circa* 350-300/250 anE.

- 3 fíbules de bronze. Tipus: 8B. Cronologia: *circa* 350-25 anE.

Cova Alta (Albaida, la Vall d'Albaida)

(Rams, 1975)

Fíbules

- 2 fíbules de bronze. Tipus: 8A1. Cronologia: *circa* 425-250 anE. (número d'inventari: C-11, C-12).

- 1 fíbula de bronze. Tipus: 8B. Cronologia: *circa* 350-25 anE.

Cerro Lucena (Enguera, la Canal de Navarrés)

(Rams, 1975)

Fíbules

- 1 fíbula de bronze. Tipus: 8C. Cronologia: 100-canvi d'Era.

Alt del Fort (Cullera, la Safor)

(Rams, 1975)

Fíbules

- 1 fíbula de bronze. Tipus: 8A1. Cronologia: *circa* 425-250 anE.

- 1 fíbula de bronze. Tipus: 8B. Cronologia: *circa* 350-25 anE.

Los Villares (Caudete de las Fuentes, la Plana d'Utiel-Requena)

(Mata, 1991; Rams, 1975; Pinta de la, Rovira, Gomez, 1978-1988)

Fíbules

- 3 fíbules, dos de bronze i una de ferro. Tipus: 8A1. Cronologia: *circa* 425-250 anE.

El Molon (Camporrobles, la Plana d'Utiel-Requena)

(Pinta, Rovira, Gómez, 1978-1988; Almagro, Gómez, Lorrio, Moneo, 1996)

Armes

- 1 punyal bilobular de ferro patinat i la seu beina. El mànec està format per dos cossos que s'uneixen mitjançant un rebló en forma de botó, situat al centre dels discos. Cronologia: segona meitat segle IV-fins època imperial romana. Cronologia context arqueològic: segle III anE. (Lorrio, 1994).

Material ceràmic

- 1 peu votiu de terracuita decorat amb motius incisos.

Oliva (Oliva, la Safor)

(Cerdeño, 1978; Colominas, 1944)

Sivelles de cinturó

- 1 sivella de cinturó de dos o tres garfis amb escotadures laterals obertes. Decoració de línies de punts incisos seguint el perfil de la peça. Tipus: B2C2 ó B2C3. Cronologia: 550-450 anE.

POBLATS

El Castellet de Bernabé (Llíria, el Camp del Túria)

(Guérin, 1989)

Fíbules

- Fíbules de bronze. Tipus: 8B. Cronologia: *circa* 325-finals segle I anE.

Sant Miquel (Llíria, el Camp del Túria)

(Ballester, 1945; Rams, 1975; Maestro, 1986; Bonet, 1995)

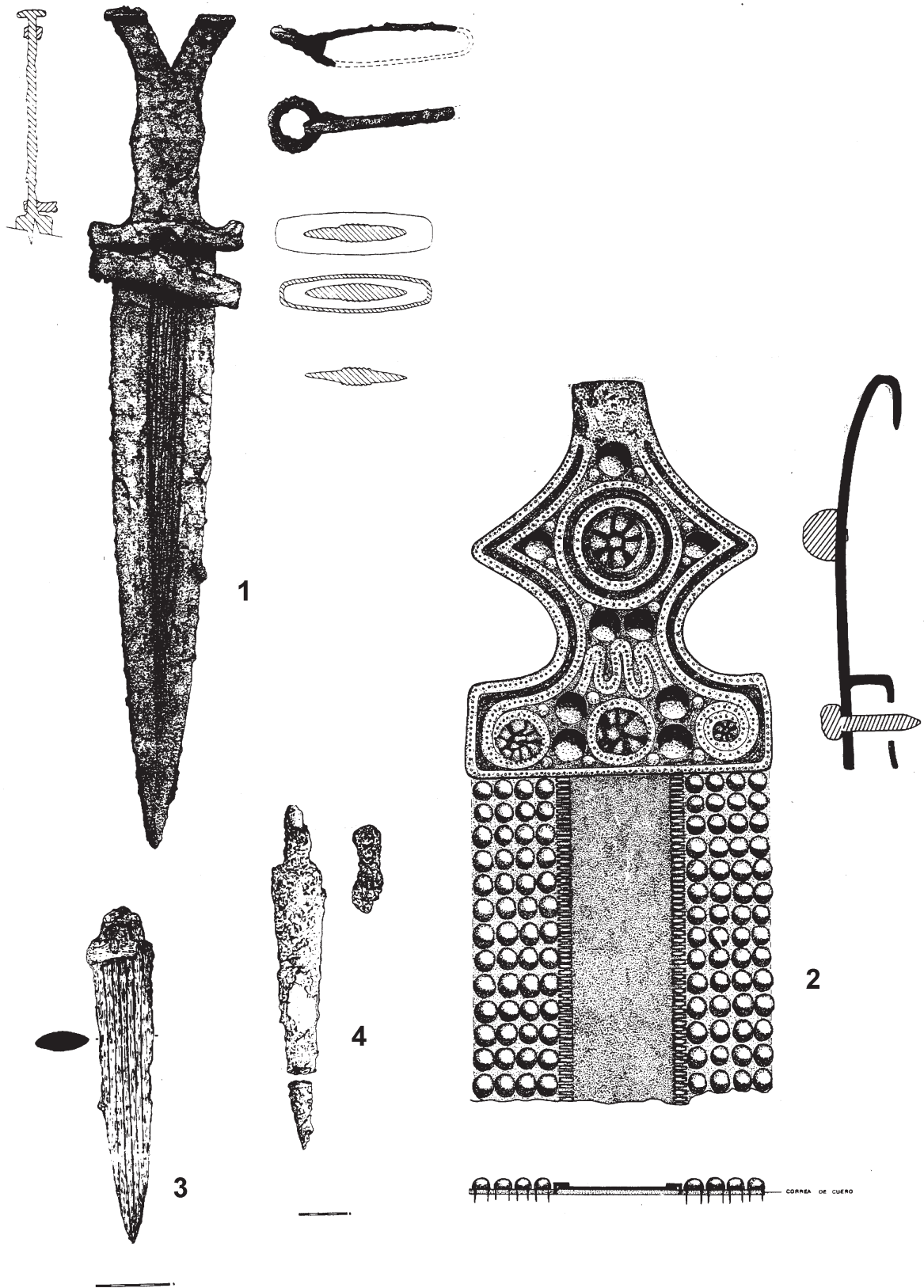


Figura 4. 1.- La Serreta (segons Coretell *et al.*); 2.- Penya Negra (segons González Prats); 3, 4.- El Molar (segons Monraval).

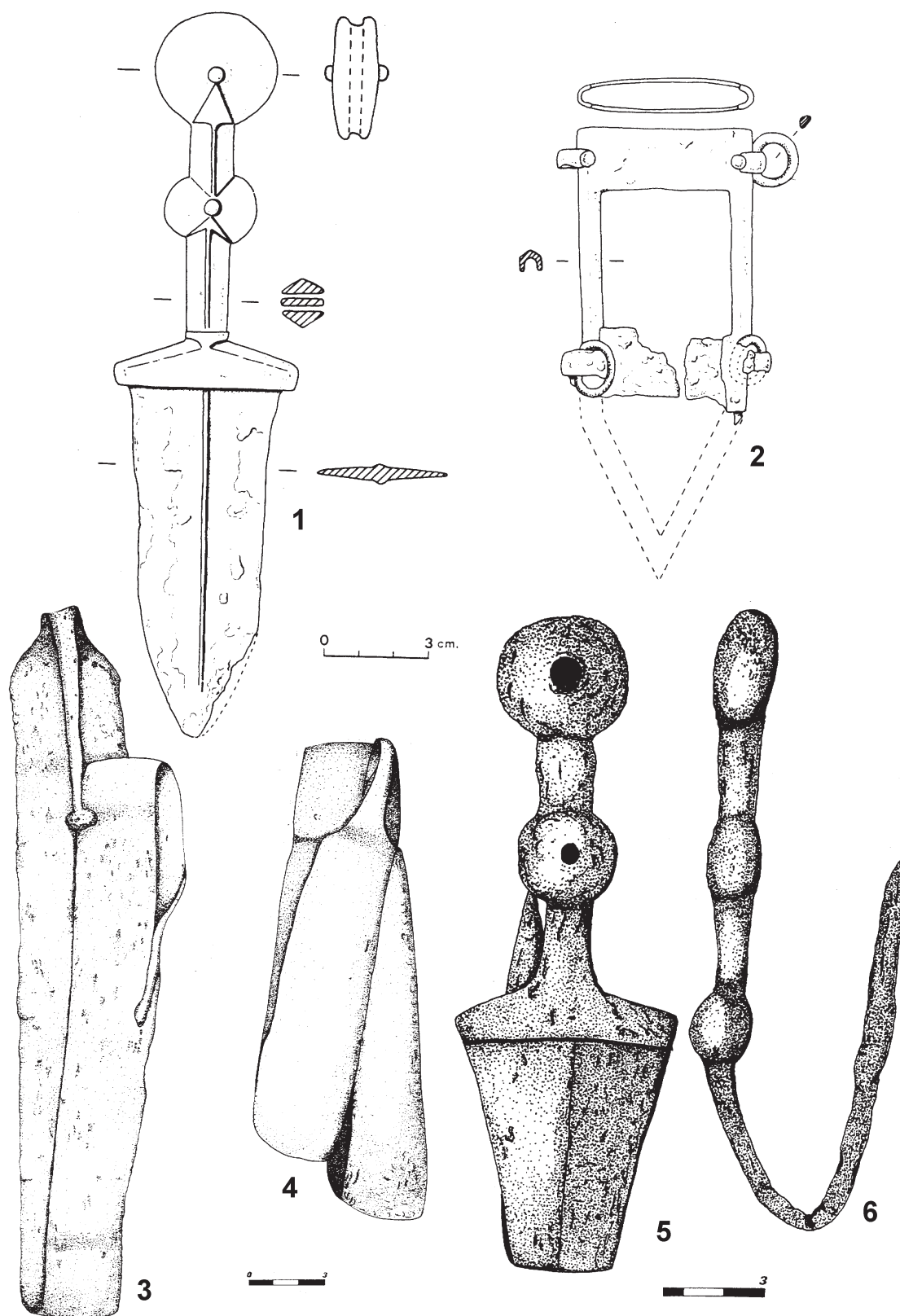
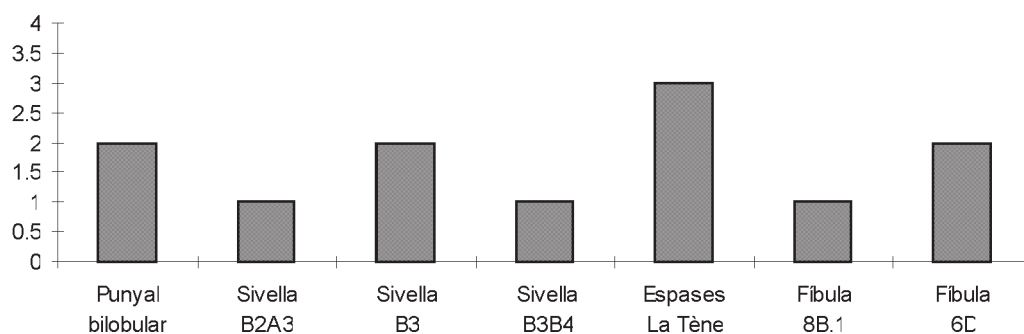


Figura 5. 1-2.- El Molón (segons De la Pinta *et al.*); 3-4.- La Peladilla (segons Martínez García); 5-6.- Punto de Agua (segons Martínez García).



Gràfic 3. Objectes d'influència celtibera trobats a València.

Sivelles de cinturó

- 1 sivella de cinturó de dos garfis amb escotadures laterals obertes rematades amb botons. Sense decoració. Tipus: B2C2. Cronologia: 550-450 anE.

- 1 sivella de cinturó de dos garfis amb escotadures laterals obertes. Sense decoració. Tipus: B2A2. Cronologia: 550-450 anE.

Fíbules

- 6 fíbules de bronze. Tipus: 8A1 Cronologia: *circa* 425-250 anE.

- 6 fíbules de bronze d'arc peraltat i ressort bilateral. Tipus: 8A1. Cronologia: *circa* 425-250 anE.

- 1 fíbula de bronze. Pont de secció romboïdal amb ressort de ferro i rematat amb una bola. Tipus: 7B1. Cronologia: 575-450 anE.

Representació d'espases d'antenes a les ceràmiques pintades de Sant Miquel

- 1 espasa de fulla recta i ampla que es fa més estreta en la punta. Màneg d'antenes amb espirals enrotllades cap a vall.

- 1 espasa de fulla recta, punta rodona i màneg d'antenes estilitzades.

- 1 espasa afalcatada, però amb màneg d'antenes.

Cronologia: segles V-III anE.

Puntal dels Llops (Olocau, el Camp del Túria)

(Bonet, Mata, Sarrion, *et alii*, 1981)

Fíbules

- 1 fragment de fíbula de bronze. Arc peraltat i peu alt doblant-se vers aquest. El peu està rematat amb un apèndix caudal en forma de peó

d'escacs. Tipus: 8A1. Cronologia: *circa* 425-250 anE.

La Carencia (Turís, la Ribera Alta)

(Las Provincias, 7-5-1907; 28-1-1912; Gil, 1975)

Fíbules

- 1 fíbula de cavallet. Tipus: 8B1. Cronologia: *circa* 325-275 anE.

- 1 fíbula anular hispànica de bronze. Decorada amb motius circulars gravats. El pont presenta un cap amb barba i tocat per una tiara. Tipus: 6. D Cronologia: 300-50 anE.

Xelva (els Serrans)

(Pérez, Viñes, 1991)

Sivelles de cinturó

- 1 fragment de sivella de cinturó de tres garfis amb escotadures laterals tancades per un doble disc. Decoració de punts incisos seguit el perfil de la peça. Rosetó central. El cos presenta una decoració de sis cercles concèntrics a base de ratlles incises emmarcades per una circumferència de punts incisos. Tipus: B3B3. Cronologia: *circa* 525-400 anE.

Xest (la Foia de Bunyol)

(Rams, 1975; Lorrio, 1997)

Fíbules

- 1 fíbula àurea. Es tracta d'una fíbula anular hispànica. El pont està decorat amb motius de cares humanes. Tipus: 6D. Cronologia: 300-50 anE.

COMENTARI GENERAL DELS MATERIALS

La majoria dels materials trobats a les comarques valencianes (Taula 3; Gràfic 3) es corresponen a amb tipus cèltics i celtibèrics. Una gran part del conjunt analitzat està compostat per fíbules de La Tène (8A1), trobades tant en contextos d'hàbitat com de necròpolis, com en el cas de l'assentament ibèric de Sant Miquel de Lliria. Cal remarcar la presència d'una fíbula de cavallet, creació celtibèrica, en el poblat de la Carència, a Turís, en la ribera del Xúquer. És important la presència d'una fíbula anular hispànica d'or, que pertany al tresor de Xest, amb motius de cares humanes decorades sobre el pont. Aquest és un motiu que l'emparenta íntimament amb el culte als caps tallats entre els diferents pobles cèltics. Fet que ens fa adscriure-la culturalment a la Celtibèria, i hem de considerar-la, doncs, com una clar objecte de prestigi.

En general a les comarques valencianes trobem un major equilibri entre poblats i necròpolis.

L'armament, escàs, està representat per formes típicament celtibèriques, com els punyals bilobulars de Punto del Agua i El Molón, situats a les comarques dels Serrans i de la plana d'Utiel-Requena respectivament, territoris orientals fronterers amb la Celtibèria meridional; i cèltiques com les espases de tipus La Tène de La Peladilla, també en la plana d'Utiel-Requena. Aquestes espases foren introduïdes a la Península pels mercenaris celtibèrics. Remarquem l'aparició en un vas de Lliria d'espases d'antenes.

Pel que fa al material ceràmic, destaquem la presència d'una caixeta excisa, forma típicament celtibèrica, però amb motius iconogràfics que ens remunten a la Mediterrània, a Sinarcas, i el peu votiu del Molón.

Globalment el conjunt recopilat a les comarques valencianes presenta una cronologia molt més avançada que la de Castelló. En la seua gran majoria els materials ens remetent al segle V anE, perdurant fins el segle II anE. Sols les sivelles de Sant Miquel i de Xelva, aquesta última trobada fora de context als magatzems del Servei d'Investigacions Arqueològiques Municipals (SIAM) a València, ens remetent al darrer quart del segle VI anE. Aquests tipus d'objectes són estranys a les comarques valencianes, contràriament al que trobem en el cas de les castellonenques. La cronologia de les comarques valencianes, és doncs, molt més semblant a la de les alacantines. Deuríem situar-la, des d'inicis del segle V anE fins al segle I anE, degut a la presència de fíbules del tipus La Tène III.

RELACIÓ DEL MATERIAL CELTIBÈRIC, CÈLTIC I D'INFLUÈNCIA, TROBAT ALS TERRITORIS VEÏNS DEL PAÍS VALENCIÀ

SUD DE L'EBRE

NECRÒPOLIS

l'Oriola (Amposta, Montsià, Tarragona)

(Esteve, 1974)

Sivelles de cinturó

- 1 sivella de cinturó d'un garfi amb escotadures laterals obertes. Sense decoració. Tipus: B1A1. Cronologia: 550-450 anE.

- 1 sivella de cinturó de tres garfis amb escotadures laterals tancades per un doble disc. Decoració de punts incisos seguint el perfil de la peça. Rosetó central de cercles concèntrics incisos. Tipus: B3B3. Cronologia: 525-450 anE.

- 1 sivella de cinturó femella de tipus serpenti-forme. Tipus: E I.

- 1 sivella de cinturó de tres garfis amb escotadures laterals obertes, les inferiors rematades per un disc. Sense decoració. Tipus: B2A3, nova variant a la tipologia de Lorrio, (1997, 217). Cronologia: *circa* 550-450 anE.

- 1 sivella de cinturó de tres garfis amb escotadures laterals tancades per un doble disc. Decoració incisa seguint el perfil de la peça. Rosetó central de cercles concèntric incisos. De la part central de la peça surten dos apèndixs lineals perpendiculars al disc inferior de l'escotadura, rematats per un disc d'igual forma. Del mateix tipus però amb diferent decoració en trobem un a una zona indeterminada de la Meseta i un altre a Segobriga (Cerdeño, 1978, 305). Tipus: B3B3. Cronologia: *circa* 525-450 anE.

- 1 fragment de sivella de cinturó de tres garfis.

Fíbules

- 1 fíbula de ferro de ressort bilateral, rematat per dos botons de bronze. Pont de secció oval. El peu s'alça en vertical al pont, doblant-se, tímidament, vers aquest. Està rematat per un botó cònic, a mode d'apèndix caudal. Tipus: 7B1. Cronologia: 575-450 anE.

- 2 fíbules de bronze de peu alt, rematat per un botó cònic. Tipus: 7B1. Cronologia: 575-450 anE.

Mas de Mussols (Tortosa, Baix Ebre, Tarragona)

(Pons, 1986, Maluquer, 1987)

Sivelles de cinturó

- 8 sivelles de cinturó d'un garfi amb escotadures laterals obertes, rematades per un botó. Decoració incisa, simple o doble, seguint el perfil de la peça. Sovint dibuixen zones, sobretot en la part estreta del peu, prop del taló, i entre les escotadures presenten línies obliqües alternes. La part central o bé pot se llisa o bé presentar un rosetó, que pot estar format per cercles radials o fins i tot per una estrella. Tipus: B2C1. Cronologia: 550-450 anE.

- 4 sivelles de cinturó de dos garfis amb escotadures laterals obertes, rematades per un botó. Decoració incisa, simple o doble, seguint el perfil de la peça. Sovint dibuixen zones, sobretot en la part estreta del peu, prop del taló, i entre les escotadures presenten línies obliqües alternes. La part central o bé pot se llisa o bé presentar un rosetó, que pot estar format per cercles radials o fins i tot per una estrella. Tipus: B2C2, nova variant a la tipologia de Lorrio (1997, 217). Cronologia: 550-450 anE.

- 3 sivelles de cinturó de tres garfis amb escotadures laterals tancades per un doble disc. Decoració incisa, simple o doble, seguint el perfil de la peça. Sovint dibuixen zones, sobretot en la part estreta del peu, prop del taló, i entre les escotadures presenten línies obliqües alternes. La part central o bé pot se llisa o bé presentar un rosetó, que pot estar format per cercles radials o fins i tot per una estrella. Tipus: B3B3. Cronologia: *circa* 525-450 anE.

Fíbules

- 1 fíbula de bronze de ressort bilateral amb corda exterior. Peu alt rematat per un botó cònic. Tipus: 7B1. Cronologia: 575-450 anE.

- 1 fíbula de ferro. El peu s'alça perpendicular al pont, rematat per un botó aixafat. Tipus: 7C. Cronologia: mitjans segle V anE.

Mianes (Santa Bàrbara, Montsià, Tarragona)

(Maluquer, 1987)

Sivelles de cinturó

- 3 sivelles de cinturó d'un garfi amb escotadures laterals obertes. Decoració de punts incisos seguint el perfil de la peça i tema central radial. Tipus: B2C1. Cronologia: 550-450 anE.

- 4 sivelles de cinturó de dos garfis amb escotadures laterals obertes. Decoració de punts incisos seguint el perfil de la peça i rosetó central. Tipus: B2C2. Cronologia: 550-450 anE.

- 1 sivella de cinturó de dos garfis amb escotadures laterals tancades. Decoració de punts incisos seguint el perfil de la peça i rosetó central. Tipus: B3B2. Cronologia: *circa* 525-400 anE.

- 10 sivelles de cinturó de tres garfis amb escotadures laterals obertes. Decoració de punts incisos seguint el perfil de la peça, el centre pot ser llis o amb un rosetó central. Tipus: B3B3. Cronologia: *circa* 525-400 anE.

- 4 sivelles de cinturó geminades de quatre garfis. Decoració de punts incisos seguint el perfil de la peça, el centre pot ser llis o amb un rosetó central. Tipus: B4B4. Cronologia: 475-450 anE.

- 1 sivella de cinturó geminada de sis garfis. Decoració de punts incisos seguint el perfil de la peça, centre llis. Tipus: B4B6. Cronologia: 475-450 anE.

Fíbules

- 20 fíbules de bronze i ferro. Les de bronze són molt més petites que les de ferro. Doble ressort i de frontissa. El peu s'alça i està rematat per botó, que bé pot ser fi o bé cònic. Tipus: 7B1. Cronologia: 575-450 anE.

POBLATS

La Moleta del Remei (Alcanar, Montsià, Tarragona)

(García, Munilla, Pallarés, 1987-1988; 1989)

Sivelles de cinturó

- 1 sivella de cinturó d'un garfi amb escotadures laterals obertes. Sense decoració. Tipus: B1A1. Cronologia: 550-450 anE.

COMENTARI GENERAL DELS MATERIALS

El conjunt de materials trobats a les terres tarragonines del sud de l'Ebre és prou abundant (Taula 4). Ens crida l'atenció la quasi total concentració, llevat d'un cas, dels materials a les necròpolis, a l'igual que ocorre a les terres castellonenques.

Respecte dels materials veiem que hi ha una alternança entre les fíbules de peu alt, tipus 7B, i sivelles de cinturó. Algunes de les fíbules ens remeten a tipus hallstàtics europeus, com les fíbules de falsa corda trobades al tresor de Vix. Trobem, també, un tipus clarament peninsular, com és el 7C, d'implantació en les terres celtibèriques i que conviuen cronològicament amb els tipus de La Tène.

Destaquem la forta concentració que de fíbules hi ha a la necròpolis de Mianes. Respecte de les sivelles de cinturó, observem la presència d'aquestes en pràcticament tots els jaciments, igual que passa a les terres castellonenques. Cal remarcar la presència en la necròpolis de Mianes d'una quantitat prou important de sivelles geminades de quatre i sis garfis. Com hem dit ja al ressenyar les peces, aquestes són tipus típicament celtibèrics. Mentre que a la necròpolis de l'Oriola ens trobem amb un tipus, el B3B3, amb apèndix laterals dintre les escotadures, que ens remet a paral-lels celtibèrics, com ho són els mateixos tipus trobats a Segobriga i a un altre, trobat en un lloc indeterminat de la Meseta.

Ens crida l'atenció, com també ho remarcàvem al fer el comentari dels materials castellonencs, l'absència d'armament celtibèric a les necròpolis estudiades al sud de l'Ebre. Això, com en el cas de les comarques castellonenques, és degut a l'alta cronologia d'aquests jaciments, paral-lels a la primera fase d'ocupació de les necròpolis celtibèriques, on la panòplia del guerrer es componia, com dèiem abans, de llargues puntes de llança, regatons i ganivets afalcatats, com en els terres del nostre estudi.

Cronològicament podem situar aquest món des de mitjans del segle VI fins al segle V anE. Com veiem una cronologia molt semblant a la que havíem donat per a les terres del nord del país valencià, ara bé, el món castellonenc perdura més en el temps.

BAIX ARAGÓ

NECRÒPOLIS

Fila de Muela (Alcorisa, Terol)

(Álvarez, Enriquez, Alom, 1980)

Armes

- 1 espasa d'antenes amb pom de bronze i fulla de ferro amb nervi central i secció romboïdal. Decoració en el pom a base de línies paral-leles i cercles concèntrics. La cara exterior de les antenes està decorada així mateix per grups de quatre línies horitzontals paral-leles, d'altres formant una zig-zaga i per cercles concèntrics, en la cara posterior sols presenta quatre línies horitzontals paral-leles. La cruïlla està decorada a base de línies horitzontals paral-leles i cercles concèntrics en la cara anterior i per quatre línies horitzontals paral-leles en la cara posterior. Cronologia: finals segle VII-primera meitat del VI anE.

Paral-lels d'aquesta espasa en trobem en peces provenint de França, com la de la tomba 27 de la necròpolis de Las Peyros a Couffolens, o a Corno-Lauzo.

Les Ombries (Calaseit, Terol)

(Royo, 1980)

Armes

- 2 espases molt fragmentades. Fulla recta i mànec pla. Tipus: La Tène. Cronologia: segle V anE.

San Juan (Griegos, Terol)

(Royo, 1980)

Sivelles de cinturó

- 1 sivella de cinturó de tres garfis amb escotadures laterals tancades. Decoració de punts incisos seguint el perfil de la peça. Tipus: B3B3. Cronologia: *circa* 525-400 anE.

- 1 sivella de cinturó geminada de quatre garfis amb escotadures laterals tancades. Decoració de punts incisos seguint el perfil de la peça. Tipus: B4B4. Cronologia: 475-450 anE.

- 1 sivella de cinturó geminada de sis garfis amb escotadures laterals tancades. Decoració de punts incisos seguint el perfil de la peça. Tipus: B4B6. Cronologia: 475-450 anE.

- 1 sivella de cinturó, fragmentada, d'un garfi amb escotadures laterals obertes. Decoració en ressalt. Feta a motlle. Tipus: B1D1. Cronologia: *circa* 625-500 anE.

- 1 sivella de cinturó d'un garfi amb escotadures laterals obertes. Fragmentada.

Fíbules

- 5 fíbules de bronze d'arc semicircular, ampli i molt estret. Estan incompletes. Tipus: La Tène, 8A1(?). Cronologia: *circa* 425-250 anE.

Cabezo de Alcalá (Azaila, Terol)

(Royo, 1980)

Sivelles de cinturó

- 5 sivelles de cinturó molt fragmentades. Pareixen ser d'escotadures laterals tancades. Desconeixem el nombre de garfis. Tipus: B3. Cronologia: 500-400 anE.

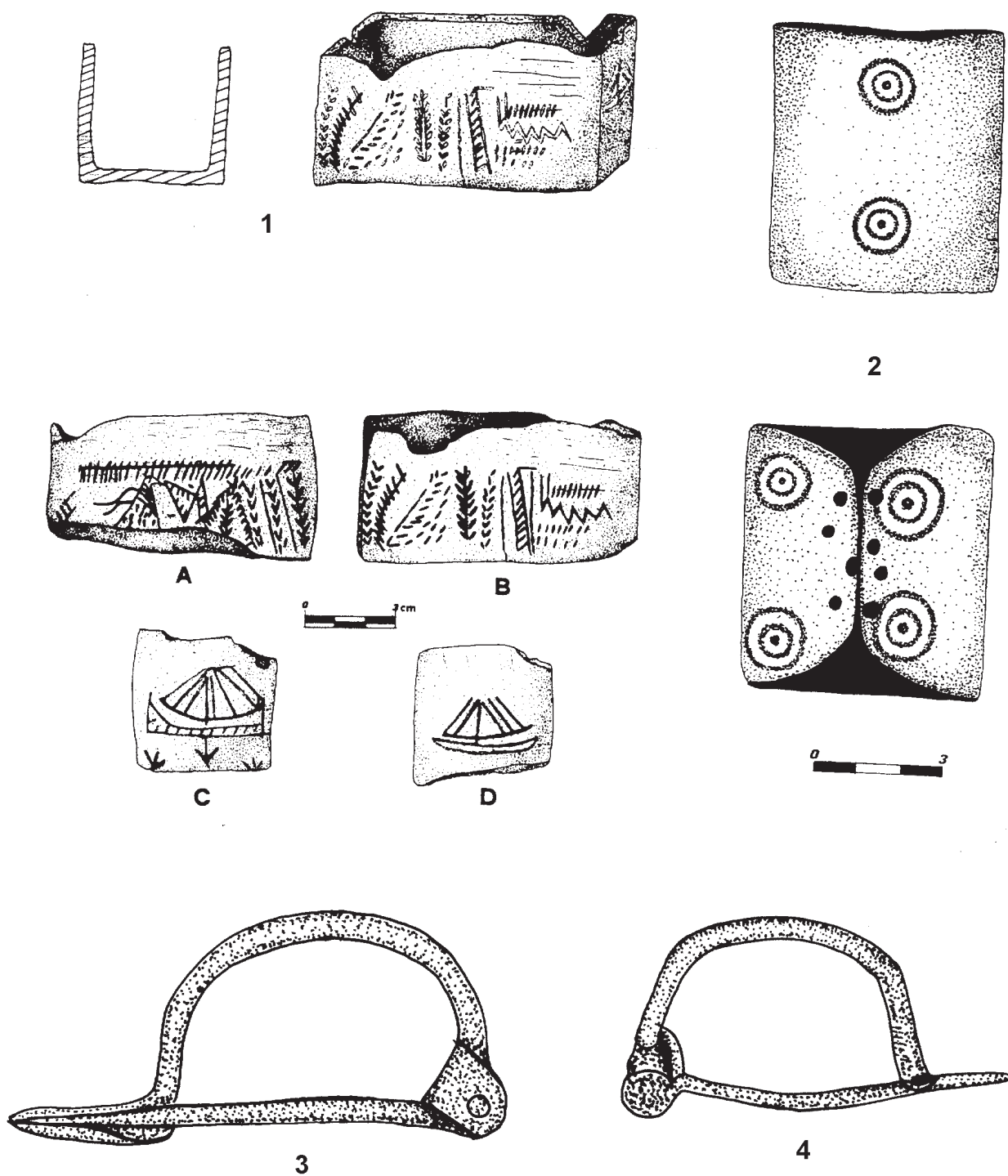


Figura 6. 1.- Tossal de Sant Antoni (segons Martínez- García); 2.- La Peladilla (segons Martínez-García); 3-4.- La Solivella.

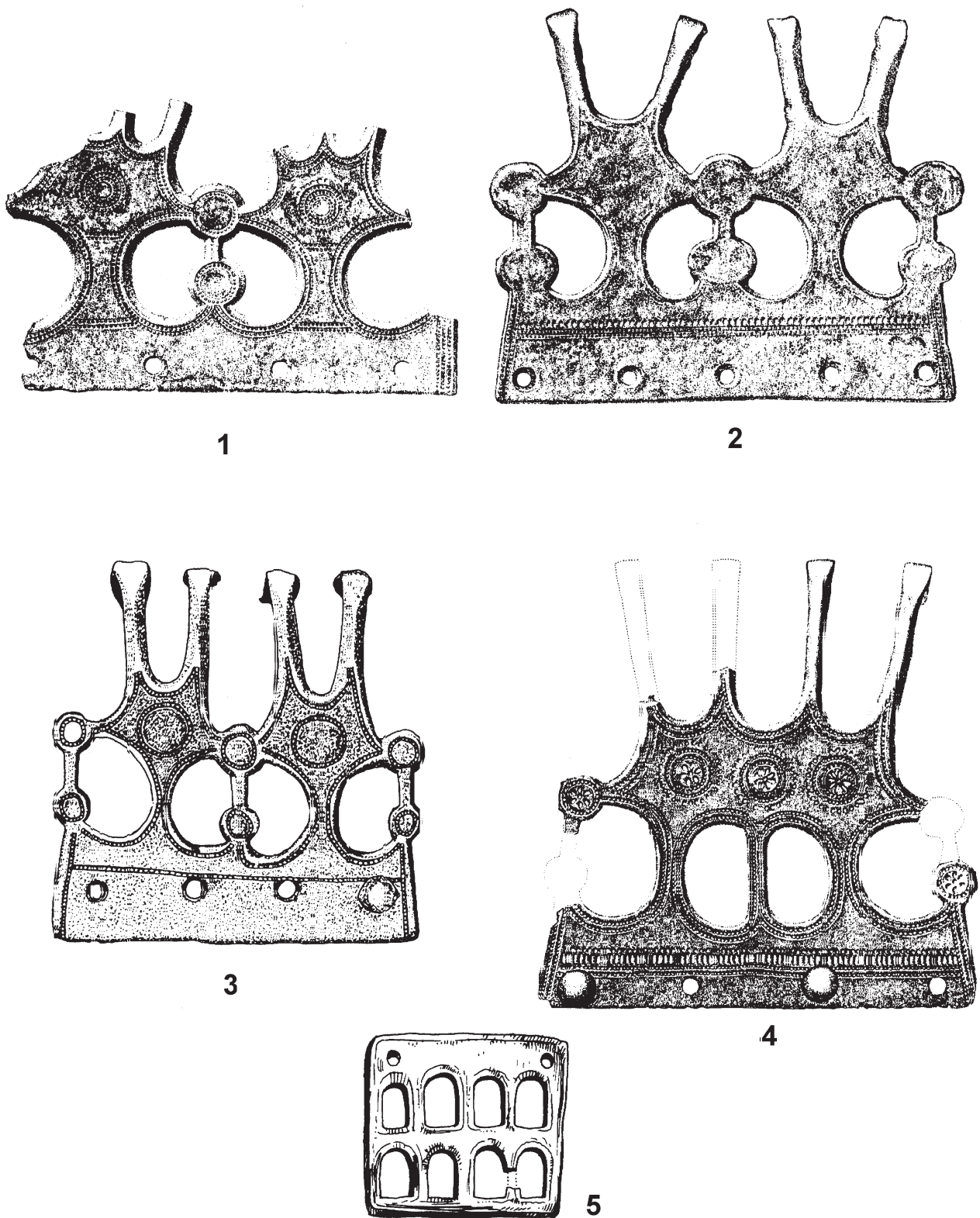


Figura 7. 1-4.- Mianes (segons Maluquer); 5.- Puig de la Nau (segons Meseguer i Giner).

TAULA 5

Tipus	Adscripció cultural	Cronologia	Necròpolis	Poblats
Fíbula 8A3	Influència continental	-350/-250		Sant Antoni
Fíbula 8B	"	c. -350/-25		"
Sivella B1B1	Influència celtibèrica	c. -625/-525		"
Sivella B1D1	"	c. -625/-500		Tossal Redó
Sivella B3B3	"	c. -525/-400		El Castellillo
Sivella B3B4	"	segle V aE		Terriente
Sivella E II	Celtibèrica			Peña Morrón
Sivella B3	Influència celtibèrica	-500/-400	Cabezo Alcalà	
Sivella B3	"	-500/-400	"	
Sivella B3	"	-500/-400	Cabezo Alcalà	
Sivella B3	"	-500/-400	"	
Sivella B3	"	-500/-400	"	
Espasa antenes	Celta/continental	finals segle VII meitat del VI aE	Fila Muela	
Espasa La Tène	"	segle V aE	Les Ombries	
Espasa La Tène	"	segle V aE	"	
Fíbula 8A1	Influència continental	c. -425/-250	San Juan	
Fíbula 8A1	"	c. -425/-250	"	
Fíbula 8A1	"	c. -425/-250	"	
Fíbula 8A1	"	c. -425/-250	"	
Fíbula 8A1	"	c. -425/-250	"	
Sivella B1D1	Influència celtibèrica	c. -625/-500	"	
Sivella B3B3	"	c. -525/-400	"	
Sivella B4B4	Celtibèrica	-475/-450	"	

Materials trobats a les terres del Baix Aragó turolenc.

POBLATS

Sant Antoni (Calaseit, Terol)

(Pallarés, 1965; Royo, 1980)

Sivelles de cinturó

- 1 sivella de cinturó d'un garfi amb escotadures laterals obertes rematades per un botó. Decoració de línies incises seguint el perfil de la peça. Tipus: B1B1. Cronologia: *circa* 625-525 anE.

Fíbules

- 1 fíbula de bronze d'una sola peça. Pont de secció circular. El peu, fragmentat, s'alça fins a tocar el pont. Tipus: 8B. Cronologia: 350-25 anE.

- 1 fíbula de bronze d'una sola peça. Pont d'arc peraltat de secció laminar. El peu, fragmentat, s'alça paral·lel al pont i a meitat alçada es dobla vers aquest. Possiblement es tractés d'una fíbula de peu zoomorfo. Tipus: 8A3. Cronologia: 350-250 anE.

Tossal Redó (Calaseit, Terol)

(Royo, 1980)

Sivelles de cinturó

- 1 sivella de cinturó d'un garfi amb escotadures laterals obertes. Decoració en resalt. Feta a

motlle. Tipus: B1D1. Cronologia: *circa* 625-500 anE.

El Castellillo (Alloza, Terol)

(Royo, 1980)

Sivelles de cinturó

- 1 sivella de cinturó de tres garfis amb escotadures laterals tancades. Decoració de punts incisos seguint el perfil de la peça. Tipus: B3B3. Cronologia: *circa* 500-400 anE.

La Peña del Morrón (l'Esglesola del Cid, Terol)

(Arasa, 1985-1986)

Sivelles de cinturó

- 1 fragment de peça femella d'una sivella de cinturó de garfis. Presenta quatre obertures vorejades per una senefa decorada a base de punts. Aniria acompanyant a una de geminada de quatre. Tipus: E II.

Puntal del Tío Garrillas (Pozondón, Terol)

(Berges, 1981)

Sivelles de cinturó

- 1 fragment de sivella de cinturó de garfis. Decoració de línies incises paral·leles. Possible-

ment es tracte d'una sivella d'un sol garfi amb escotadures laterals obertes. Tipus: B1B1. Cronologia: *circa* 625-550 anE.

San Jorge (Plou, Teruel)

(Lorenzo, 1985-1986)

Sivelles de cinturó

- 1 sivella de cinturó. No sabem res d'aquesta sivella, l'autor sols es limita a esmentar-la.

Terriente (Albarracín, Terol)

(Pérez, Viñes, 1991)

Sivelles de cinturó

- 1 sivella de cinturó de quatre garfis amb escotadures laterals tancades per un doble disc. Decoració de línies de punts incisos seguint el perfil de la peça. Rosetó central a base de cercles concèntrics fets amb punts i ratlles incises. Dintre les escotadures trobem dos apèndixs rectes rematats per un disc. Tipus: B3B4, nova variant a la tipologia de Lorrio (1997, 217). Cronologia: aquesta és una nova variant que tampoc apareix en la tipologia de Cerdeño (1978), peròensem que es tracta d'una evolució del tipus B3B3, i que per la qual cosa podem emmarcar-lo dintre del segle V.

COMENTARI GENERAL DELS MATERIALS

El material analitzat dels jaciments de la zona és prou divers. A simple vista (Taula 5) observem que hi ha una distribució molt semblant entre jaciments d'hàbitat i necròpolis. Estem davant d'un material paregut al que trobem a les comarques castellonenques i al sud de Tarragona, tot i que és molt més variat.

Los armes són de tipus europeu, com l'espasa de Fila de Muela a Alcorisa, emparentada tipològicament amb espases de la necròpolis de Couffolens, al sud de França. Les altres espases que ens trobem són les de Les Ombries, a Calaseit. Són espases de tipus La Tène, de fulla recta i mànec pla. Aquestes espases estan àmpliament distribuïdes per França i la cèltica europea, i de sempre s'ha cregut que foren introduïdes pel mercenaris celtibèrics a partir del mitjans del segle IV. Ara bé observant les necròpolis d'Empúries, ens n'adonem que aquestes vas associades a formes ceràmiques gregues, la qual cosa ens fa pensar en dos focus d'introducció d'aquests objectes: 1) el comerç grec via la colònia focea d'Empúries i, 2) els mercenaris celtibèrics. Així podem acceptar la hipòtesis del comerç colonial per a les espases de cronologia

més alta, com és el nostre cas, el segle V, i la distribució celtibèrica per als casos més moderns.

Respecte de les sivelles de cinturó ens crida l'atenció la presència d'alguns tipus, com ara el B1D1, d'inicis del segle VI anE. Cal remarcar, també, l'aparició de tipus típicament celtibèrics com ho són les sivelles geminades de quatre i sis garfis que trobem a San Juan, o la peça femella que ens trobem a la Peña del Morrón, a l'Esglesola del Cid, molt a prop de la comarca castellonenca de l'Alt Maestrat.

Crida l'atenció, pel que fa a les fíbules, l'escassa presència de fíbules de peu alt, tret d'una a San Juan, aquestes, majoritàriament van associades a les sivelles de cinturó, a les comarques castellonenques i del sud de Tarragona. Les fíbules de La Tène estan prou representades a la necròpolis de San Juan, amb cinc exemplars i dos casos al poblat de Sant Antoni a Calaseit.

Com ja hem esmentat abans, aquests jaciments del Baix Aragó turolenc són molt semblants cronològicament als del sud tarragoní i als del nord del país valencià. Presenten doncs, una cronologia des d'inicis del segle VI anE, donada per les sivelles B1D1 fins a mitjans del segle III donada per la presència de fíbules zoomorfes i de La Tène II.

MESETA SUR

NECRÒPOLIS

Hoya de Santa Ana (Chinchilla, Albacete)

(Abascal, Sanz, 1993; Sanz, López, Soria, 1994)

Sivelles de cinturó

- 1 sivella de cinturó d'un garfi amb escotadures laterals obertes. Sense decoració. Tipus: B1A1. Cronologia: 550-450 anE. Sepultura 108.

Fíbules

- 1 fíbula de bronze de doble ressort. Pont rectangular de secció laminar. Tipus: 3C. Cronologia: finals segle VI-segle V anE.

- 1 fragment de fíbula de bronze de ressort bilateral. Pont de secció romboïdal i arc rebaixat. El peu es junta amb el pont, presenta un con balustrat com apèndix caudal. Tipus: 8A1. Cronologia: *circa* 425-250 anE.

Los Villares de Hoya Gonzalo (Chinchilla, Albacete)

(Abascal, Sanz, 1993)

Sivelles de cinturó

- 1 sivella de cinturó d'un garfi amb escotadures laterals oberts rematades per un disc. Decoració de punts incisos seguint el perfil de la peça. Tipus: B2C1. Cronologia: 550-450 anE.

El Tesorico (Agramón-Hellín, Albacete)

(Broncano, Martín, Negrete, Puch, 1985)

Fíbules

- 1 fíbula de bronze de ressort bilateral i corda exterior. Feta d'una sola peça. Pont de secció planoconvexa decorat a base d'acanaladures longitudinals. El peu s'alça i es dobla vers el pont fins a tocar-lo. L'apèndix del peu està format per una balustrada decorada amb cinc estries. Tipus: 8A1. Cronologia: *circa* 425-250 anE.

POBLATS

El Ojuelo (Pétrola, Albacete)

(Abascal, Sanz, 1993)

Sivelles de cinturó

- 1 sivella de cinturó d'un garfi amb escotadures laterals obertes. Decoració en ressalt. Feta a motlle. Tipus: B1D1. Cronologia: *circa* 625-500 anE.

Los Villares (Hoya Gonzalo, Albacete)

(Abascal, Sanz, 1993)

Sivelles de cinturó

- 1 sivella de cinturó de tres garfis amb escotadures laterals tancades per un doble disc. Decoració de dues línies de punts incisos seguint el perfil de la peça. Rosetó central i al taló. Els discs que tanquen les escotadures estan rematats per dues línies de punts incisos els de dalt, i una els de sota, i una creu a l'interior. Tipus: B3B3. Cronologia: *circa* 525-400 anE.

Cerro de los Santos (Montealegre del Castillo, Albacete)

(Chapa, 1983; Sanz, López, Soria, 1994)

Fíbules

- 1 fíbula de bronze d'una sola peça amb ressort bilateral i peu tocant lleugerament al pont. Tipus: 8A1. Cronologia: *circa* 425-250 anE.

- 1 fíbula de bronze de ressort bilateral. Pont d'arc peraltat de secció trapezoïdal. El peu està fragmentat per on s'inicia l'alçat. Tipus: 8A1. Cronologia: *circa* 425-250 anE.

- 1 fragment del peu d'una fíbula de bronze. Es tracta de l'apèndix caudal, compostat per una balustrada amb orificis per a allotjar contes de pasta. Tipus: 8A1. Cronologia: *circa* 425-250 anE.

- 1 fíbula de bronze de dues peces. Pont d'arc peraltat de secció triangular amb nervi central. El peu es dobla vers el pont fins abraçar-lo, rematat per un apèndix caudal moldurat. Tipus: 8B. Cronologia: *circa* 350-*circa* 25 anE.

La Capellanía (?) (Bienservida, Albacete)

(Sanz, López, Soria, 1994; Soria, García, 1996)

Sivelles de cinturó

- 1 sivella de cinturó d'un garfi amb escotadures laterals obertes. Decoració de dues línies en ressalt al voltant de la peça. Rosetó central. Feta a motlle. Tipus: B1D1. Cronologia: *circa* 625-500 anE.

Fíbules

- 1 fíbula de bronze de dues peces. Pont d'arc peraltat de secció triangular. El peu es dobla vers el pont fins a tocar-lo, rematat per un apèndix caudal zoomorfo. Tipus: 8A3. Cronologia: *circa* 350-*circa* 250 anE.

Camino de la Cruz (Albacete)

(Soria, García, 1996)

Sivelles de cinturó

- 1 sivella de cinturó d'un garfi amb escotadures laterals obertes. Decoració en ressalt. Rosetó central en forma de creu tancada en un cercle amb un botó al centre. Feta a motlle. Tipus: B1D1. Cronologia: *circa* 625-500 anE.

- 1 fragment de sivella de cinturó de tres garfis amb escotadures laterals tancades per un doble disc. Decoració de línies de punts incisos seguint el perfil de la peça. Rosetó central. Tipus: B3B3. Cronologia: *circa* 525-400 anE.

El Bonillo (Albacete)

(Soria, García, 1996; Sanz, López, Soria, 1994)

Sivelles de cinturó

- 1 fragment de sivella de cinturó. Es conserva sols un dels garfis, possiblement fos de tres. Escotadures laterals tancades. Decoració de dues línies de punts incisos seguit el perfil de la peça. Tipus: B3B3. Cronologia: *circa* 525-400 anE.

Fíbules

- 1 fíbula de ferro d'una sola peça. Ressort bilateral. Pont rebaixat de secció circular. El peu es fon amb el pont, rematat amb un cap zoomorfo. Tipus: 8B. Cronologia: *circa* 350-25 anE.

El Macalón (Nerpio, Albacete)

(Sanz, López, Soria, 1994)

Fíbules

- 1 fíbula de bronze de doble ressort. Pont romboïdal de secció laminar. Tipus: 3C. Cronologia: finals segle VI-V anE.

- 1 fíbula de bronze de dues peces. Pont romboïdal de secció laminar, li manca el peu. El pont està perforat en la capçalera. Tipus: 7C. Cronologia: *circa* 450-*circa* 250 anE.

Los Cabezos (Mahora, Albacete)

(Sanz, López, Soria, 1994)

Fíbules

- 1 fíbula de bronze de doble ressort. Pont romboïdal de secció laminar. Tipus: 3C. Cronologia: finals segle VI-V anE.

El Jardín (Albacete)

(Sanz, López, Soria, 1994)

Fíbules

- 1 fíbula de bronze. Pont d'arc peraltat de secció trapezoïdal. Li manca el peu. Tipus: 8A1. Cronologia: *circa* 425-250 anE.

- 1 fragment d'un peu de bronze. Es conserva l'apèndix caudal format per un tonellet moldurat. Tipus: 8A1. Cronologia: *circa* 425-250 anE.

- 1 fíbula de bronze de dues peces. Pont d'arc peraltat. El peu fragmentat, s'uneix al pont. Es conserva sols l'apèndix caudal moldurat. Tipus: 8B. Cronologia: *circa* 350-25 anE.

Bancal del Estanco Viejo (Minateda-Hellín, Albacete)

(Sanz, López, Soria, 1994)

Fíbules

- 1 fíbula de bronze de dues peces. Pont de secció corba aplanada. Ressort bilateral enrotllat sobre un eix. La capçalera està perforada. El peu està format per un botó terminal. Tipus: 7C. Cronologia: *circa* 450-250.

Casa de la Zúa (Tarazona de la Mancha, Albacete)

(Sanz, López, Soria, 1994)

Fíbules

- 1 fragment de fíbula de bronze. Arc peraltat. Pont de secció planoconvexa. Peu llarg i cilíndric unit al pont, decorat amb cinc anells paral·lels. Tipus: 8 A1. Cronologia: *circa* 425-250 anE.

Casa de Villarralto (Mahora, Albacete)

(Sanz, López, Soria, 1994)

Fíbules

- 1 pont d'arc peraltat de secció quadrangular. Tipus: 8A1. Cronologia: *circa* 425-250 anE.

Casa del Monte (Valdeganga, Albacete)

(Sanz, López, Soria, 1994)

Fíbules

- 1 fíbula de bronze de dues peces. Pont d'arc peraltat. El peu s'alça perpendicular al pont doblant-se vers aquest fins a tocar-lo. Capçalera perforada. L'apèndix caudal està format per una balustrada en forma de tonell. Presenta decoracions fetes a base d'incisions en V en el tonell i radials en l'apèndix que el remata. Tipus: 8A1. Cronologia: *circa* 425-250 anE.

El Amarejo (Bonete, Albacete)

(Sanz, López, Soria, 1994)

Fíbules

- 1 fíbula de bronze de dues peces. Pont d'arc peraltat de secció trapezoïdal. Li manca el peu. Tipus: 8A1. Cronologia: *circa* 425-250 anE.

- 1 fíbula de bronze d'una sola peça. Pont d'arc peraltat de secció poligonal. El peu s'alça perpendicular al pont doblant-se vers aquest, sense arribar a tocar-lo. Està rematat per un apèndix caudal abalustrat. Tipus: 8A1. Cronologia: *circa* 425-250 anE.

TAULA 6

Tipus	Adscripció cultural	Cronologia	Necròpolis	Poblats
Fíbula 3C	Celtibèrica	finals segle VI-V aE		El Macalón
Fíbula 3 C	"	finals segle VI-V aE		Los Cabezos
Fíbula 7 C	"	c. -450/-250		Estanco Viejo
Fíbula 7C	"	c. -450/-250		El Macalón
Fíbula 8A1	Influència continental	c. -425/-250		Cerro Santos
Fíbula 8A1	"	c. -425/-250		"
Fíbula 8A1	"	c. -425/-250		"
Fíbula 8A1	"	c. -425/-250		El jardín
Fíbula 8A1	"	c. -425/-250		"
Fíbula 8A1	"	c. -425/-250		Casa Zúa
Fíbula 8A1	"	c. -425/-250		Casa Villarralto
Fíbula 8A1	"	c. -425/-250		Casa del Monte
Fíbula 8A1	"	c. -425/-250		El Amarejo
Fíbula 8A1	"	c. -425/-250		"
Fíbula 8A1	"	c. -425/-250		"
Fíbula 8A1	"	c. -425/-250		El Tolmo
Fíbula 8A1	"	c. -425/-250		"
Fíbula 8A1	"	c. -425/-250		Los Llanos
Fíbula 8A1 2	Celtibèrica	c. -425/-250		Casa Vieja
Fíbula 8A3	Influència continental	c. -350/-250		La Capellanía ?
Fíbula 8B	"	c. -350/-25		Cerro Santos
Fíbula 8B	"	c. -350/-25		El Bonillo
Fíbula 8B	"	c. -350/-25		El jardín
Fíbula 8B	"	c. -350/-25		El Amarejo
Sivella B1D1	Influència celtibèrica	c. -625/-500		El Ojuelo
Sivella B1D1	"	c. -625/-500		La Capellanía ?
Sivella B1D1	"	c. -625/-500		Camino Cruz
Sivella B3B3	"	c. -525/-400		Los Villares
Sivella B3B3	"	c. -525/-400		Camino Cruz
Sivella B3B3	"	c. -525/-400		El Bonillo
Fíbula 8A1	Influència continental	c. -425/-250	El Tesorico	
Fíbula 3C	Celtibèrica	finals segle VI-V aE	Hoya Sta. Ana	
Fíbula 8A1	Influència continental	c. -425/-250	"	
Sivella B1A1	Influència celtibèrica	-550/-450	"	
Sivella B2C1	"	-550/-450	Los Villares	

Materials trobats a Albacete.

- 1 fíbula de bronze d'una sola peça. Ressort bilateral i corda exterior. Pont d'arc peraltat de secció rectangular. El peu s'alça perpendicular doblant-se fins a sobrepassar-lo, sense tocar-lo. Està rematat per una balustrada de cos rectangular, decorada per una X incisa al cos. Tipus: 8A1. Cronologia: *circa* 425-250 anE.

- 1 fíbula de bronze d'una sola peça. Ressort bilateral i corda interior. Pont d'arc peraltat de secció rectangular. El peu, fragmentat, està rematat per una balustrada. Tipus: 8A1. Cronologia: *circa* 425-250 anE.

- 1 fíbula de bronze de dues peces. Pont d'arc peraltat de secció triangular. El peu s'alça doblant-se vers al pont fins a abraçar-lo. Està rematat per un apèndix caudal en forma de peó

d'escacs. Tipus: 8B. Cronologia: *circa* 350-25 anE.

El Tolmo (Hellín, Albacete)

(Sanz, López, Soria, 1994)

Fíbules

- 1 fíbula de bronze d'una sola peça. Ressort bilateral. Pont d'arc peraltat de secció cilíndrico-triangular. Peu fragmentat. Tipus: 8A1. Cronologia: *circa* 425-250 anE.

- 1 fíbula de bronze d'una sola peça. Ressort bilateral. Pont d'arc peraltat de secció circular, decorat amb una incisió longitudinal. Peu fragmentat. Tipus: 8A1. Cronologia: *circa* 425-250 anE.

Los Llanos (Albacete)

(Sanz, López, Soria, 1994)

Fíbules

- 1 fíbula de bronze de dues peces. Pont d'arc peraltat, moldurat a mode de decoració. Capçalera perforada. Tipus: 8A1. Cronologia: *circa* 425-250 anE.

Casa Vieja (Albacete)

(Sanz, López, Soria, 1994)

Fíbules

- 1 fíbula de bronze de dues peces. Pont romboïdal de secció rectangular. Peu de doble prolongació zoomorfa en ànec. Els caps estan decorats amb incisions. Tipus: 8A1 2. Cronologia: *circa* 425-250 anE.

COMENTARI GENERAL DELS MATERIALS

El material provinent de la província d'Albacete és molt més modern cronològicament que el comentat abans, i el podem posar en relació amb el trobat a les comarques centrals i meridionals del país valencià (Taula 6).

En referència a les sivelles de cinturó, trobem tipus antics, com ara el B1D1, d'inicis del segle VI anE, que possiblement hauríem de relacionar amb tipus provinents del sud peninsular, tipus Acebuchal, en transició cap a la Meseta, la resta de tipus són de mitjans del segle VI, i perduren durant tot el segle V anE, la qual cosa ens inclina a datar-los en aquesta última centúria.

És de ressenyar el gran nombre de fíbules de La Tène que ens trobem, semblant al trobat al les comarques centrals del país valencià. La gran majoria són del tipus 8A1, i de dues peces. Destaca la presència d'un fíbula 8A12, de doble prolongació del peu, típica de La Meseta, just en el límit amb els territoris meridionals de la Celtibèria. Com observàvem en el cas de les sivelles, en les fíbules també ens trobem tipus antics, com ara les fíbules de doble ressort en pont romboïdal o rectangular, tipus 3C, que comencen a iniciar-se i desenvolupar-se en terres celtibèriques; com és el cas de les trobades a la Hoya de Santa Ana, El Malacón i Los Cabezos, totes de finals del segle VI i amb perduració durant tot el segle V anE.

Tot això ens fa pensar en una cronologia prou baixa per a la província d'Albacete, emparentada amb la de les comarques valencianes i alacantines, des de mitjans del segle V fins al III anE, com ho demostra la presència de fíbules del tipus 8B, La Tène II.

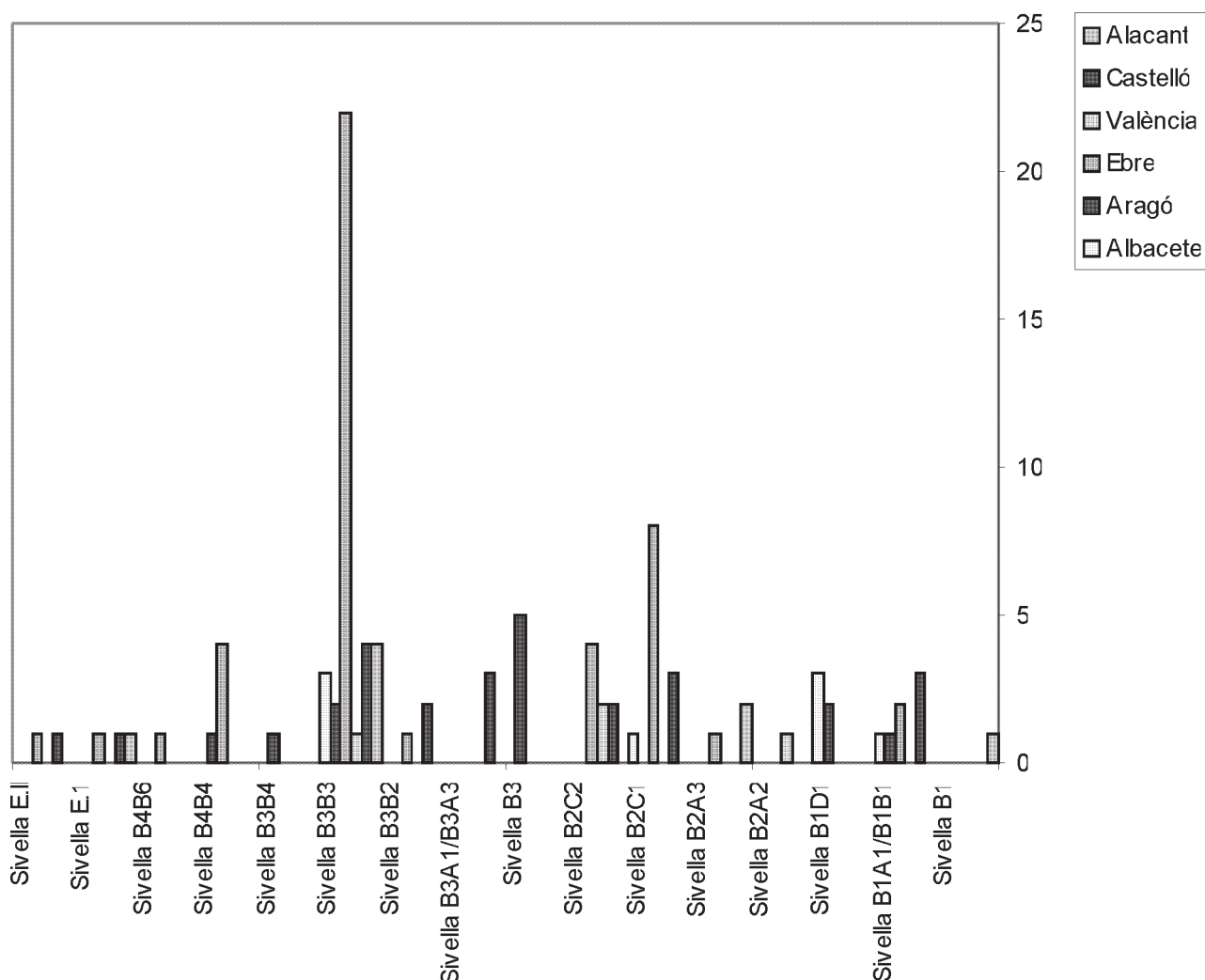
CONCLUSIONS GENERALS (Gràfics 4, 5)

Si observem el mapa de distribució de materials, podem extraure una primera conclusió, la presència de dos móns clarament diferenciats dintre de la nostra zona d'estudi, el nord i el centre-sud, és a dir, ens trobem amb dos grans blocs geogràfics: a) el nord, conformat pel Baix Aragó turolesc, el sud de l'Ebre tarragoní i les comarques septentrionals del país valencià; b) el sud, delimitat per les comarques centrals i meridionals del país valencià i la província d'Albacete.

Aquesta delimitació geogràfica podem establir-la a base de l'associació de materials: a) la major concentració de les sivelles del tipus B3 i de les geminades B4B4 i B4B6 i la presència de fíbules de peu alt, tipus 7B1; b) la major concentració d'armes i fíbules de La Tène.

Observem com la major presència del primer bloc de materials apareixen concentrats al nord, on surten totes les sivelles geminades fora de la Celtibèria. Les armes són de tipus celto-europeu, i no celtibèric. Aquest fet, com ja hem comentat, es fruit de la major antiguitat d'aquesta regió geogràfica respecte de la zona centre-meridional, i cronològicament podem associar-la a la primera fase d'ocupació de les necròpolis celtibèriques, on l'equipament militar es compon únicament de llargues puntes de llança amb els seus corresponents regatons i ganivets de dors corbat, afalcatats, tal i com esdevé a les necròpolis de Mas de Mussols, Mianes i La Solivella.

El segon bloc de material el trobem majoritàriament a les terres del centre-meridional. Aquesta és una zona on ja trobem la presència d'armes típicament celtibèriques, com ara els punyals bilobulats o les espases d'antenes o del tipus La Tène, introduïdes a La Meseta pels mercenaris celtibèrics, tal i com dèiem abans, a mitjans del segle IV anE. Aquestes són unes espases de gran acceptació entre els celtibers, la qual cosa ens fa pensar amb l'adopció i la fabricació en tallers de la Celtibèria a partir dels prototipus europeus introduïts a mitjans del segle IV anE. Així doncs, caldria considerar les dues vies d'introducció d'aquest tipus d'espasa en terres peninsulars: a) comerç grec de tipus europeu via Empúries i b) celtibers, de fabricació en tallers propis. Observem doncs, com el centre-sud és una zona on el material celtibèric és molt més abundant i variat: fíbules 3C, punyals bilobulats, una fíbula de cavallet, espases d'antenes i La Tène, la caixeta excisa de Sinarcas i el peu votiu de terracuita de El Molón.

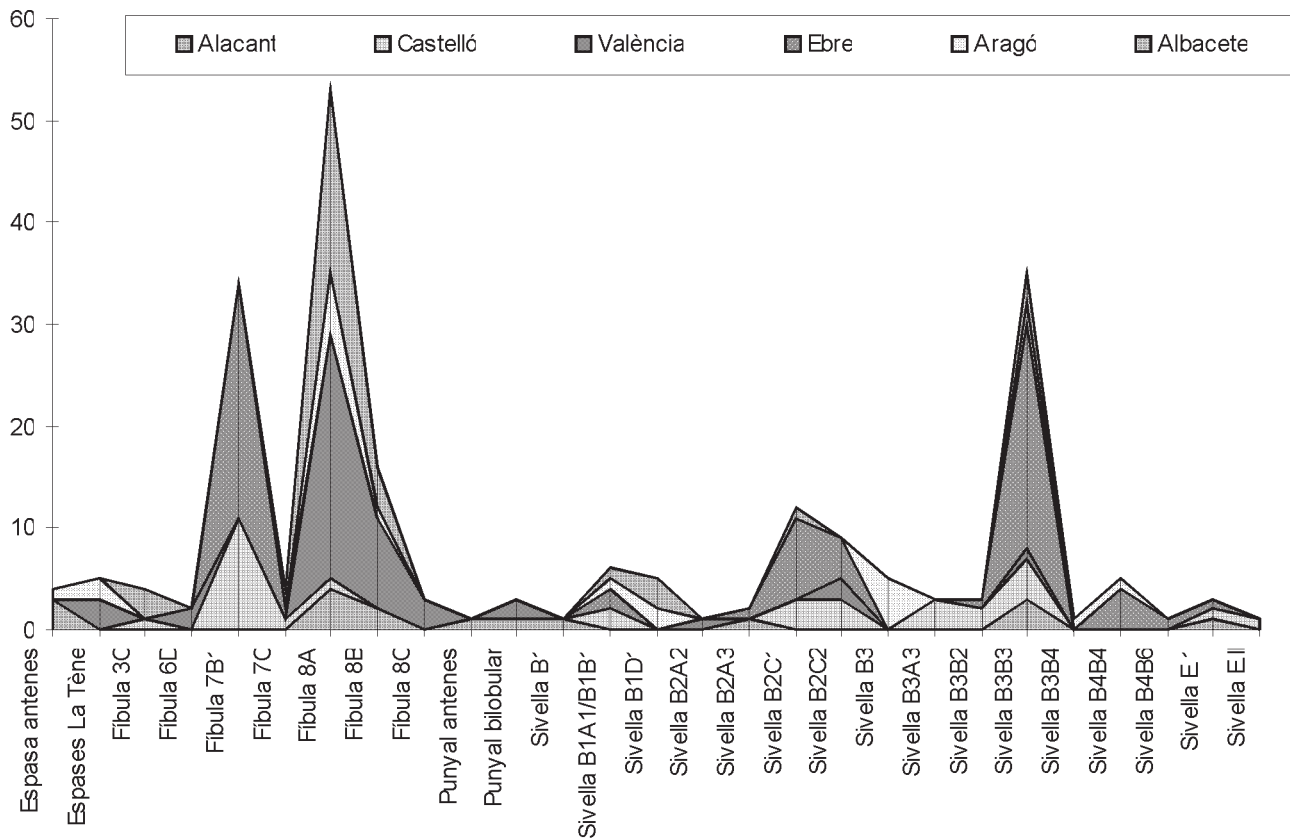


Gràfic 4. Sivelles de garfis i escotadures en l'àrea estudiada.

La major part del material es concentra al voltant de les vies de comunicació. En el cas del nord, ens trobem amb l'Ebre com a principal eix, però no hem de descartar la possibilitat de l'ús dels passos muntanyencs del Maestrat per a connectar les terres de la Celtibèria amb el litoral mediterrani, la qual cosa ens explicaria la troballa de la part femella d'una sivella de cinturó geminada a l'Esglesola, en les terres del Maestrat turolenc. Aquesta és una via en cap moment incompatible amb la de l'Ebre, fins i tot molt més lògica, tenint en compte que la majoria dels pobles celtibèrics són pastors, i en la qual s'ha d'aprofundir en posteriors treballs. En la zona centre-meridional la major concentració de material, típicament celtibèric, es palesa a la plana d'Utiel-Requena, límit fronterer amb la part oriental de la Celtibèria. Aquesta zona, la centre-sud, té la conca de dos rius importants que naixen en

terres de la Celtibèria meridional, com són el Túria i el Xúquer, mentre que pel sud ens trobem amb la conca del Segura com a connector entre tots dos territoris, amb la província d'Albacete com a territori intermig. Aquest fet vindria provat per la presència d'un punyal bilobulat en la necròpolis del Molar, a Guardamar del Segura, prop de la desembocadura d'aquest riu. Respecte de la circumscripció territorial de la província d'Albacete, localitzem la major part del material entre dues zones. El nord-oest i el sud-oest de contacte amb la Celtibèria i trànsit cap als territoris centrals i meridionals del país valencià i Múrcia, i sud-est, de trànsit cap als territoris del sud peninsular.

En relació als nous tipus de sivelles de cinturó localitzades en la nostra zona d'estudi, B2A3, B2C2, B3B2 i B3B4, cabria la possibilitat de considerar-los com a tipus locals d'influència



Gràfic 5. Total d'objectes en l'àrea estudiada.

celtibèrica. Resultarà d'interès, per a futurs treballs l'establir una anàlisi comparativa de les decoracions d'aquestes sivelles amb la finalitat d'establir les pertanyents relacions molt més fermes amb el món celtibèric.

Com a resum general podem dir que aquesta delimitació en dues zones geogràfiques concretes, correspon a dos moments i dues zones molt clares del món celtibèric:

- Els territoris del nord es corresponen cronològicament amb la fase I d'ocupació de les necròpolis celtibèriques, dintre del celtibèric antic; i es relaciona amb la zona de l'alt Tajo-alt Jalón, lloc on hi ha una major concentració de sivelles dels tipus B3 i B4B4 i B6B6. (Lorrio, 1997, 222). Aquesta és la zona de gestació del món celtibèric.

- Els territoris del centre-sud s'associen cronològicament amb la fase II d'ocupació de les necròpolis celtibèriques, dintre del celtibèric ple, moment del desenvolupament de la siderúrgia celtibèrica; relacionant-se amb la zona de l'alt Duero, zona a la qual pertanyen els punyals bilobulats (Lorrio, 1997, 183).

Tal vegada caldria insistir més en les notables diferències que es poden establir entre les actuals províncies del país valencià.

Alacant i València mostren una presència significativa d'armament, espases d'antenes i punyals del tipus bilobular i d'antenes, que no trobem en cap regió més incloent les àrees limítrofes d'Albacete, així com tampoc en les regions de l'Ebre i d'Aragó, per la qual cosa tenim que interpretar aquesta modesta presència, en número, com a extraordinària i única dins de les comarques alacantines i valencianes. No passa el mateix en relació a les sivelles, que com la de tipus B3B3 apareix amb la mateixa freqüència que a Castelló, i per el cas de la sivella E1 amb igual número que a Castelló i la zona de l'Ebre. Trobem una altra similitud amb les comarques valencianes que ve donada per la presència de la fíbula 8B. Per tant observem a Alacant una certa personalitat definida tant per la presència d'armament com per les sivelles de cinturó tipus B3B3, que semblen referir-se a contactes o semblances amb l'àrea de l'Ebre que potser arriben tamisades via Castelló. Ara bé, sobta trobar aquest salt entre mig de les dues àrees, pel que fa als tipus de sivelles.

Per altra banda, Castelló mostra una veritable especialització en quant als materials d'influència celtibèrica, donat que es limiten a la presència de sivelles, de les quals la més abundant també es la B3B3, però mostren altres tipus, com B2C1, B3A1/B3A3 i B1A1/B1B1, característics d'aquesta regió, els quals semblen guardar relació amb les troballes d'aquest tipus realitzades a la zona de l'Ebre. Tot això ens inclina a intuir una estreta relació amb aquesta important via fluvial de penetració cultural, i que lògicament constituïa una comunicació geogràfica natural per raons de proximitat.

En quant a les comarques valencianes observem que les úniques connexions que podem establir segons els materials trobats, podrien ser per les sivelles de tipus B2C2, que també estan presents a Castelló i l'Ebre, la qual cosa sembla manifestar-se, tímidament, per la presència de les sivelles de tipus B3B3. Per altra banda les troballes abundants de les fíbules de tipus 8B, més nombroses aquí que Alacant, no podem valorar-les clarament, ja que només apareixen en ambdues províncies del país valencià, juntament amb el tipus 8C, únic a les comarques valencianes, i no trobant-les ni a l'Ebre, Aragó o Albacete. Malgrat tot aquestes comarques presenten el major nombre d'armes de tipus latení i punyals bilobulats trobades al país valencià. La seva ubicació en terres limítrofes amb la Celtibèria meridional, ens obliga a posar en relació totes dues àrees.

De totes les àrees analitzades destaquem la freqüència de tipus d'influència celtibera dins la regió de l'Ebre, amb 41 elements, dels quals la gran majoria són sivelles de cinturó, seguida per les comarques de Castelló, amb un total de 19 troballes, únicament representades per sivelles. Amb el mateix nombre de peces, 15 en total, tenim a Alacant i València, entre les quals observem unes clares diferències de tipus de material, sivelles i armes a les comarques alacantines i fíbules i unes poques sivelles a les valencianes. A les terres aragoneses hi ha pocs elements relativament, 11 amb total, dels quals sembla que la sivella del tipus B3 es la més característica i només es troba aquest tipus de material. Finalment Albacete presenta un total de 10 troballes, també centrades en les sivelles i únicament la fíbula del 7C.

BIBLIOGRAFIA

- ABASCAL, J. M., SANZ, R. (1993): *Bronces antiguos del Museo de Albacete*. Instituto de Estudios Albacetences, pp. 209. Albacete.
- ALMAGRO, M., GÓMEZ, R., LORRIO, A., MONEO, T. (1996): *El poblado ibérico de El Molón*. Revista de Arqueología, 18, pp. 8-17. Madrid.
- ÁLVAREZ, A., ENRIQUEZ, J. J., ALOM, J. (1980): *La espada de antenas de Alcorisa y la necrópolis de Fila de Muela*. Bajo Aragón prehistoria II, pp. 37-54. Zaragoza.
- ARASA, F. (1985-1986): *Aportaciones a la arqueología turolense. Yacimientos y noticias arqueológicas de Mirambel, Fortanete, Cantavieja, La Iglesuela del Cid, Mosqueruela y el Puerto-Mingalvo*. Kalathos, 5-6, pp. 213-245. Teruel.
- ARGENTE, J. L. (1990): *Las Fíbulas en las necrópolis celtibéricas*. Actas del II Simposio sobre los celtiberos. Institución Fernando el Católico, pp. 247-266. Zaragoza,
- ARGENTE, J. L. (1994): *Las fíbulas de la Edad del Hierro en la meseta oriental. Valoración tipológica, cronológica y cultural*. Excavaciones Arqueológicas en España, 168, pp. 493. Madrid.
- BALLESTER, I. (1945): *Las excavaciones de San Miguel de Liria*. Archivo de Prehistoria Levantina II, pp. 307-317. València.
- BERGES, M. (1981): *El poblado ibérico del Puntal del Tío Garrillas (Pozondón, Teruel)*. Teruel, 66, pp.115-146. Teruel.
- BONET, H. (1995): *El Tossal de Sant Miquel de Llíria. La antigua Edeta y su territorio*. Servicio de Investigaciones Prehistóricas, pp. 547. Valencia.
- BONET, H., MATA, C., SARRION, I., DUPRE, M., RENAULT, J. (1981): *El poblado ibérico del Puntal dels Llops*. Serie de trabajos varios del SIP, 71, pp. 188. Valencia.
- BRONCANO, S., MARTÍN, A., NEGRETE, M. A., PUCH, E. (1985): *La necrópolis ibérica de "El Tesorico" (Agramón, Hellín, Albacete)*. Noticiario Arqueológico Hispánico, 20, pp. 43-182. Madrid.
- BURILLO, F. (1986): Actas del I Simposio sobre los celtiberos. Institución Fernando el Católico, pp. 173. Zaragoza.
- BURILLO, F. (1990): *Necrópolis celtibéricas*. Actas del II Simposio sobre los celtiberos. Institución Fernando el Católico, pp. 380 Zaragoza.
- CABRÉ, E. (1990): *Espadas y puñales de las necrópolis celtibéricas*. Actas del II Simposio sobre los celtiberos. Institución Fernando el Católico, pp. 205-224. Zaragoza.
- CABRE, E., MORÁN, J. A. (1979): *Aportación al estudio tipológico de las espadas "Alcacer do Sal"*. Una nueva serie descubierta en la necrópolis de La Osera (Chamartín de la Sierra, Avila). Actas del XV Congreso Nacional de Arqueología (Lugo 1977), pp. 763-774. Zaragoza.

- CERDEÑO, M. L. (1978): *Los broches de cinturón de tipo céltico*. Trabajos de Prehistoria, 35, pp. 279-306. Madrid.
- CHAPA, T. (1983): *Primeros resultados de las excavaciones en el Cerro de los Santos (Montealegre del Castillo, Albacete)*. Campañas de 1977-1981. Actas del XVI Congreso Nacional de Arqueología (Murcia-Cartagena, 1982), pp. 643-654. Zaragoza.
- COLOMINAS, J. (1944): *La necrópolis ibérica de La Oliva (Valencia)*. Ampurias, VI, pp. 155-160. Barcelona.
- CORETELL, E., JUAN, J., LLOBREGAT, E., REIG, C., SALA, F., SEGURA, J. (1992): *La necrópolis ibérica de la Serreta: resumen de la campaña de 1987*. Serie de Trabajos Varios del SIP, 89, pp. 83-116. Valencia
- CUADRADO, E. (1963): *Puñales de antenas en territorio ibérico*. Zephyrus, XIV, pp. 17-27. Salamanca.
- ESTEVE, F. (1966), *La necrópolis de El Bovalar (Benicarló)*. Archivo de Prehistoria Levantina, IX, pp. 125-148. Valencia.
- ESTEVE, F. (1974): *La necrópolis ibérica de la Oriola, cerca de Amposta (Tarragona)*. Estudios Ibéricos, 5, pp.: 57. Valencia.
- FEUGÈRE, M., GUILLOT, A. (1986): *Fouilles de Bragny 1. Les petits objets dans leur contexte du Hallstatt final*. Revue Archéologique de l'Est, XXXVII, pp. 159-221.
- FIGUERAS, F. (1956): *La necrópolis ibero-púnica de la Albufereta de Alicante*. Estudios Ibéricos, 4, pp. 170. Valencia.
- FLETCHER, D. (1965): *La necrópolis de La Solivella (Alcalá de Chivert)*. Serie de trabajos Varios del SIP, 32, pp. 58. Valencia.
- FLETCHER, D., PLÁ, E., ALCÁCER, J. (1965-1969): *La Bastida de Les Alcuses (Mogente, Valencia)*, I, II. Serie de Trabajos Varios del SIP, 24, 252 pp. Valencia.
- FLETCHER, D., PLÁ, E., ALCÁCER, J. (1965-1969): *La Bastida de Les Alcuses (Mogente, Valencia)*, I, II. Serie de Trabajos Varios del SIP, 25, 335 pp. Valencia.
- GARCÍA, F., MUNILLA, G., PALLARÉS, R. (1987-1988): *Les darreres campanyes d'excavació al poblament ibèric de la Moleta del Remei (Alcanar, Montsià): 1985-1987*. Tribuna d'Arqueologia, pp. 145-152. Barcelona.
- GARCÍA, F., MUNILLA, G., PALLARÉS, R. (1989): *La Moleta del Remei (Alcanar, Montsià)*. Campañas 1985-1986, 174 pp. Tarragona.
- GIL-MASCARELL, M. (1975): *Resumen de las excavaciones realizadas en el poblado ibérico de la Carencia (Turís, Valencia)*. Actas del XIII Congreso Nacional de Arqueología. (Huelva, 1973), pp. 693-696. Zaragoza. (Aquesta autora cita una fíbula de cavallet, donant la següent referència, ALMARCHE, F. (1918): *La antigua civilización ibérica de el reino de Valencia*. Valencia).
- GONZÁLEZ, A. (1982): *La Peña negra IV. Excavaciones en el sector VII de la ciudad orientalizante (198019-81)*. Noticiario Arqueológico Hispánico, 13, pp. 305-418. Madrid.
- GUÉRIN, P. (1989): *El asentamiento ibérico del Castellet de Bernabé (Liria, Valencia)*. Informe preliminar. Actas del XIX Congreso Nacional de Arqueología (Castellón de la Plana, 1987), pp. 553-564. Zaragoza
- GUSI, F. (1971): *Informe sobre la campaña de excavaciones en la región del alto valle del Mijares*, Noticiario Arqueológico Hispánico, XVI, pp. 205-241. Madrid.
- LAFUENTE, J. (1934): *Excavaciones en la Albufereta de Alicante (antigua Lucentum)*. Junta Superior del Tesoro Artístico, 125, pp. 51. Madrid.
- LÁZARO, A., MESADO, N., ARANEGUI, C., FLETCHER, D. (1981): *Materiales de la necrópolis ibérica de Orleyl (Vall d'Uxó, Castellón)*. Serie de trabajos varios del SIP, 70, 131 pp. Valencia.
- LLANOS, E. (1979): *Cajas de cerámica celtibéricas del poblado de La Hoya (Laguardía, Alava)*, Actas del XV Congreso Nacional de Arqueología (Lugo, 1977), pp. 709-720. Zaragoza.
- LORENZO, I. (1985-86): *Avance sobre las excavaciones de San Jorge (Plou)*. Kalathos, 5-6, pp. 33-64. Teruel.
- LORRIO, A. (1993): *El armamento de los celtas hispanos*. En ALMAGRO, RUIZ (eds): *Los Celtas: Hispania y Europa*. Actas de El Escorial, pp. 285-257. Madrid.
- LORRIO, A. (1994): *La evolución de la panoplia celtibérica*. Madrider Mitteilungen, 35, pp. 212-257. Mainz.
- LORRIO, A. (1997): *Los Celtiberos*. Complutum Extra 7, 449 pp. Alacant-Madrid.
- MAESTRO, E. M. (1986): *El armamento de la Segunda Edad del Hierro según la cerámica de San Miguel de Liria*. Estudios en homenaje al Dr. A. Beltrán, pp. 581-587. Zaragoza.
- MALUQUER, J. (1987): *Catalunya: Baix Ebre*, pp. 185. Universitat de Barcelona. Barcelona.
- MARTÍNEZ, J. M. (1986): *Una cajita con decoración incisa del Cerro de San Cristobal (Sinarcas-Valencia)*. Saguntum, 20, pp. 103-116. Valencia.

- MARTÍNEZ, J. M. (1990): *Materiales de la Segunda Edad del Hierro en la Plana de Utiel*. Anales de la Academia de Cultura Valenciana, 66, pp. 75-106. Valencia.
- MATA, C. (1991): *Los Villares (Caudete de las Fuentes, Valencia)*. Origen y evolución de la cultura ibérica. Trabajos varios del SIP, 88, 308 pp. Valencia.
- MESADO, N. (1993): *Dos enclaves ibéricos en los lindes del término municipal de Vila-Real*. Miscelánea Homenaje a José María Doñate, 4, pp. 147-171. Castellón de la Plana.
- MESEGUER, V., GINER, V. (1983): *La Necrópolis ibérica del El Puig de Benicarló*. Cuadernos de Historia y Arqueología de Benicarló, 3, 95 pp. Benicarló.
- MIRA, I. (1996): *Estudio de las excavaciones antiguas de 1951 y 1965 en el poblado ibérico de la Serreta*. Recerques del Museu d'Alcoi, 5, pp. 83-119. Alcoi.
- MONRAVAL, M (1992): *La necrópolis ibérica de el Molar (San Fulgencio-Guardamar del Segura, Alicante)*, 139 pp. Diputación Provincial. Alicante.
- MOROTE, G. (1981): *Una estela de guerrero con espada de antenas en la necrópolis ibérica de Altea la Vella (Alicante)*. Archivo de Prehistoria Levantina, XVI, pp. 417-446. Valencia.
- NIETO, G. (1963): *Cajas de barro célticas con decoración excisa*. Homenaje al Profesor Cayetano de Mergelina (Murcia, 1961-1962), pp. 659-664. Madrid.
- OLIVER, A (1987-88): *Tres yelmos "tipo Montefortino" hallados en Benicarló (Castelló)*. Cuadernos de Prehistoria y Arqueología Castellonenses, 12, pp. 205-212. SIAP. Diputación. Castellón de la Plana.
- OLIVER, A., GUSI, F. (1995): *El Puig de la Nau. Un hábitat fortificado en el ámbito mediterráneo peninsular*. Monografies de Prehistòria i Arqueologia Castellonenques, 4, 359 pp. SIAP. Diputació. Castelló de la Plana.
- PALLARÉS, F. (1965): *El poblado ibérico de San Antonio de Calaceite*. Colección de Monografías Prehistóricas y Arqueológicas, V, Instituto Internacional de Estudios Ligures, 142 pp. Bordighera-Barcelona
- PÉREZ, C., VIÑES, A. (1991): *Cinco broches de cinturón célticos procedentes de los fondos del SIAM (Valencia)*. Saguntum, 24, pp. 157-162. Valencia.
- PINTA, J. L. de la, ROVIRA, J., GÓMEZ, R. (1987-88): *Yacimientos arqueológicos de Camporrobles (Plana de Utiel, Valencia) y áreas cercanas: una zona de contacto entre la Meseta y las áreas costeras*. Cuadernos de Prehistoria y Arqueología Castellonenses, 13, pp. 291-332. SIAP. Diputación. Castellón de la Plana.
- PONS, E. (1986): *El pas del bronze a l'edat del ferro a Catalunya*. Actes del 6é Col·loqui internacional d'Arqueologia de Puigcerdà, pp. 15-27. Puigcerdà.
- POVEDA, A. (1988): *El poblado ibero-romano de El Monastil*, 154 pp. Ayuntamiento de Elda-Universidad de Alicante. Elda.
- RAMS, M. V. (1975): *Avance a un estudio de las fíbulas ibéricas de la provincia de Valencia*. Archivo de Prehistoria Levantina, XIV, pp. 139-154. Valencia.
- ROYO, J. I. (1980): *Hallazgos metalúrgicos de la primera edad del hierro en Aragón*. Turiaso, I, pp. 241-324. Tarazona.
- RUBIO, F. (1986): *La necrópolis ibérica de la Albufeta de Alicante (Valencia, España)*. Serie Arqueológica, 11, p. 434. Valencia.
- SANZ, R., LÓPEZ, J., SORIA, L. (1994): *Las fíbulas de la provincia de Albacete*. Serie I, 66. Instituto de Estudios Albacetenses. Albacete.
- SEMENT, J. J. (1930): *Excavaciones en la Necrópolis de El Molar*. Junta Superior de Excavaciones y Antigüedades, 107, p. 19. Madrid.
- SOLER, J. M. (1992): *El poblado ibérico del Puntal de Salinas (Alicante)*. Trabajos Varios del SIP, 89, pp. 51-72. Valencia.
- SORIA, L., GARCÍA, H. (1996): *Broches y placas de cinturón de la Edad del Hierro en la provincia de Albacete. Una aproximación a la metalurgia protohistórica*. Estudios 86, Serie I, pp. 123. Instituto de Estudios Albacetenses. Albacete
- WATTENBERG, F. (1960-1961): *Cajitas excisas de la Meseta Central*. Ampurias, XXII-XXIII, pp. 288-294. Barcelona.
- WATTENBERG, F. (1965): *Algunas notas sobre formas y características de la cerámica vaccea*. Boletín de la Sociedad de Amigos de la Arqueología, XXXI, pp. 6-14. Madrid.