

Notícies numismàtiques de fra Bartolomé Ribelles

Ferran Arasa i Gil*
Pere Pau Ripollès Alegre*

Resum

Presentem ací l'estudi d'un conjunt de 62 monedes de procedència coneguda que apareixen descrites i en part dibuixades en dos manuscrits de fra Bartolomé Ribelles, l'obra del qual es data en el primer quart del segle XVIII.

Resumé

Nous présentons ici l'étude d'un ensemble de 62 monnaies d'origine connue qu'elles sont décrites et dessinées en partie dans deux manuscrits du frère Bartolomé Ribelles, l'oeuvre duquel est datée dans le premier quart du XVIIIe siècle.

En el camp de l'arqueologia, la divulgació de l'obra manuscrita de fra Bartolomé Ribelles s'ha limitat fins ara a l'epigrafia. Les seues aportacions numismàtiques, però, són també de gran interès i romanen encara inèdites. Volem donar a conèixer ací la relació de troballes monetàries de procedència coneguda que Ribelles va descriure i en part va dibuixar en els seus manuscrits, conservats a l'arxiu del Reial Convent de Predicadors de la ciutat de València, al Rector del qual, Adolfo Robles, agraïm l'amabilitat amb què ha atès les nostres consultes.

Les referències biogràfiques sobre Ribelles apareixen resumides en la Biblioteca Valenciana de Pastor (1830, 445-446), en l'Apología anònima de l'any 1911, en l'obra de Fuentes (1930, 278-280) sobre els *Escritores dominicos del Reino de Valencia* i en la introducció de Furió (1983, 11-38) a l'edició del *Examen histórico-crítico del señorío de Sueca* (1814), on es va publicar per primera vegada el catàleg de la seua obra inèdita. Tot i

que hi ha contradiccions entre les diferents fonts, sembla que Bartolomé Ribelles va nàixer a València el 8 de juny de 1765. Als divuit anys, el 19 de juny de 1778, va prendre l'hàbit en el convent dels Dominics d'aquesta ciutat, on va professar a l'any següent. Acabats els estudis va obtenir successivament els graus de lector i mestre. Va estudiar Art i Teologia, especialitats en les quals va arribar a exercir diverses càtedres. A nivell intern de l'orde, fou nomenat bibliotecari del convent i, posteriorment, cronista de la província d'Aragó. L'any 1800 fou nomenat per l'ajuntament de València cronista de la ciutat i regne. Va morir a la ciutat de València l'11 de gener de 1826, a l'edat de seixanta anys.

La seua producció bibliogràfica és molt àmplia i diversa i roman inèdita en la seua major part. Es data a partir de 1800, quan amb trenta quatre anys fou nomenat cronista de la ciutat i regne de València; es concentra, doncs, en els darrers 26 anys de la seua vida. Pel que fa a l'obra

* Departament de Prehistòria i Arqueologia. Universitat de València. Av. Blasco Ibáñez, 28. 46010 València.

impresa, els bibliògrafs esmenten només cinc títols. L'any 1804 va començar a publicar unes observacions a les troves de Mossén Jaume Febrer, de les quals només veié la llum un primer quadern. Aquest mateix any va publicar un estudi sobre les epidèmies patides a València fins a l'any 1647. En línia amb un dels temes de major interès dels historiadors regnícoles, el 1810 va publicar unes memòries sobre les Corts del Regne de València. Però Ribelles, com altres autors de la Il·lustració, desenvolupà també una important activitat en els camps de l'epigrafia i la numismàtica. La seua primera publicació arqueològica fou sobre la inscripció trobada l'any 1807 en el número 21 del carrer de l'Almodí de València -CIL II 3741- (Pereira, 1979, núm 20). Amb posterioritat, la seua amistad amb el rector d'Almenara Juan Bautista Figols li permeté conèixer les ruïnes de la Muntanyeta dels Estanys d'Almenara (la Plana Baixa), sobre les quals va publicar un treball que aparegué en el *Diario de la Ciudad de Valencia* (Ribelles, 1820). Cal afegir la publicació pòstuma en l'Apologia anònima de 1911 de l'obra *Leve reseña de diferentes antigüedades y memorias valencianas anteriores a la dominación cartaginesa* (Anònim, 1911, 11-192).

La major part dels seus treballs arqueològics van quedar inèdits i es conserven reunits en tres manuscrits (números 17, 81 i 83). En el camp de l'epigrafia, els seus manuscrits foren consultats almenys per Sanchis Sivera (1920), que esmenta diverses inscripcions procedents del santuari de la Muntanya Frontera (Sagunt) copiades per Ribelles. En la seua tasca de recopilació -sobretot en el camp de l'epigrafia- es va servir tant de les fonts bibliogràfiques com de notes manuscrites d'altres autors i -possiblement la part més valuosa- de la informació que li proporcionaven diversos erudits locals que en feien de corresponents. El seu domini de la bibliografia especialitzada és palès en el camp de la numismàtica, com veurem més endavant. Dels manuscrits, n'esmenta, per exemple en referència a les inscripcions de La Iglesuela del Cid (Terol), les notes de Agustín Sales (manuscrit 17, 69), autor que venerava del qual va copiar diverses obres. Pel que fa a la procedència de les monedes recopilades, està condicionada pels seus contactes amb col·leccionistes o amb les persones del seu entorn, generalment de l'ordre eclesiàstic. Uns i altres li deixaven veure les seues col·leccions i l'obsequiaven amb algunes peces. Entre aquests figuren l'esmentat rector d'Almenara Juan Bautista Fígols, el secretari de l'ajunta-

ment de Sogorb Pascual Fornés, el pare fra Francisco Morató de Sagunt, el pare fra Mateo Montaner, el pare fra Luís Sales i fra Josep Pellicer.

En les seues publicacions arqueològiques també fou contestat per altres estudiosos. El cas més sonat fou el de Vicente Pla y Cabrera, erudit "*maestro sombrerero*", com ell es reconeixia, i administrador de rendes de la ciutat de Sogorb, amb qui tingué un enfrontament continuat i virulent. Si hem de creure a aquest (Pla, 1821), l'origen de la seua profunda enemistat fou el seu descobriment de les ruïnes de la Muntanyeta dels Estanys d'Almenara l'any 1799. Entre ambdós sovintejaren els opuscles i articles infamant-se. Bona mostra són els dos articles sobre aquest jaciment publicats per Ribelles (1820) en el *Diario de la Ciudad de Valencia* amb el pseudònim *Elchor (El Cronista)*, que donaren lloc a una vehement rèplica de Pla (1821) -que ja havia donat a conèixer aquesta troballa l'any 1807- on va publicar la seua correspondència de 1799 amb Valcárcel. Amb posterioritat a la mort de Ribelles, Chabret (1888, II, 19, nota 1) i Balbás (1892, 41-42) van denunciar la seua "apropiació" del descobriment de Pla. Aquesta interpretació pot matisar-se, ja que en l'article de 1820 Ribelles en cap moment diu que el descobriment siga seu i a més fa referència a l'època en què es va fer; pot considerar-se, doncs, que estava en el seu dret d'escriure sobre el tema més de vint anys després dels fets. D'altra banda, des del punt de vista de la investigació, la informació que transmet Ribelles -sobretot en el seus manuscrits- és més exhaustiva que la de Pla. La reacció d'aquest per la publicació del treball de Ribelles, doncs, cal entendre-la en el context d'unes relacions enverinades per anys d'enfrontaments.

Els seus estudis sobre els problemes de transcripció de l'alfabet ibèric a partir dels textos de les encunyacions hispàniques el portaren a pronunciar-se sobre la rebregada qüestió de l'origen i traducció d'aquesta llengua. Ribelles va arribar a la conclusió que la llengua dels íbers era l'èuscar i es va endinsar en el relliscós camp de l'etimologia cercant mots (topònims, cognoms), valencians i de tota la península, que provaven aquesta hipòtesi. Fruit d'aquesta laboriosa tasca foren diversos treballs, entre els quals destaquen una *Etymología éuscara de toponimia valenciana* (pàgines 479-503 i 579-683) i un *Dictionarium etymologico-euscarum* (pàgines 359-477), tots dos inclosos en el manuscrit 81. Les conseqüències del seu descobriment en el camp de la història esdevenen transcendents, puix els fenicis, inventors de l'alfabet, eren veritablement originaris

del País Valencià, des d'on van emigrar cap al Mediterrani oriental.

Dels tres manuscrits esmentats, el de major interès és el número 17, un gruixut volum en què es distingeixen dues parts. La primera és un corpus fonamentalment epigràfic titulat *Colección de lápidas y antigüedades romanas de la ciudad y reyno de Valencia* (pàgines 1-626), en línia del que havia deixat enllestit Valcárcel l'any 1805, que fou publicat en 1852 per la *Real Academia de la Historia* de mans de Antonio Delgado, i Ribelles devia desconèixer. En aquest recull es presenten les troballes reunides per localitats ordenades alfabèticament, des de Adaymús fins a Xérica. Les referències als autors que en donen notícia mostren el seu domini de la bibliografia, i les indicacions dels llocs de conservació i data d'examen proven el seu interès per estudiar directament les peces. La segona part es titula *Museo de Medallas de Letras desconocidas* (pàgines 728-920) i és una relació de monedes provincials romanes d'Hispania entre les quals inclou les de les col·leccions particulars de Juan Bautista Fígols, rector d'Almenara, i de Pascual Fornés, secretari de l'ajuntament de Sogorb. En aquesta relació de 97 monedes inclou una breu descripció acompanyada del dibuix de la peça, dades referides a la col·lecció i lloc de procedència, comentaris referits a la transcripció dels textos i referències bibliogràfiques. D'aquestes, només estudiarem 26 de les quals s'esmenta la procedència concreta.

El manuscrit número 81 és també una gruixuda recopilació de textos diversos entre els quals s'inclouen estudis històrics, còpies dels articles publicats sobre Almenara (pàgines 757-765), notícies inèdites com la que dóna a conèixer els "...*Restos del Templo antiguo de Baco que hubo sobre la cumbre del Monte de la Frontera, en termino de la Villa de Murviedro, o de la famosa Sagunto.*" (pàgines 779-784) i abundant correspondència sobre troballes epigràfiques, com per exemple amb F. Morató, i problemes d'interpretació dels textos ibèrics de les monedes. La part que ens interessa es titula *Noticias particulares de las Medallas del Monetario del P. Pdo. Fr. Bartolomé Ribelles Coronista de la Ciudad y Reyno de Valencia* (pàgines 789-826), on dóna a conèixer el seu monetari constituït per un total de 188 monedes que divideix en quatre grups: *Medallas romanas* (102 peces), *Medallas Consulares de Roma* (29 peces), *Medallas de letras desconocidas, ó ibero-primitivas* (43 peces) i *Medallas de Colonias Hispanas* (34 peces). D'aquestes, només estudiarem 39 de les quals dóna la procedència. El seu caràc-

ter metòdic fa que anote les dates en què havia visitat les diferents col·leccions sobre les quals es basa el seu estudi: en novembre de 1804 visita el monetari de Juan Bautista Fígols, rector d'Almenara, i en juliol de 1806 visita el monetari de Pascual Fornés, secretari de l'ajuntament de Sogorb.

Finalment, el manuscrit 83 només conté una còpia del treball en què va donar a conèixer la troballa d'una inscripció al carrer de l'Almodí de València (pàgines 439-446).

En el camp de la numismàtica Ribelles mostra uns coneixements considerables, puix utilitza la bibliografia que estava en ús en la seua època. La millor prova és que, en les poques ocasions que dóna una identificació dubtosa es deu a la mala conservació de les peces. Les seues referències bibliogràfiques comprenen no sols els erudits renaixentistes com Erizzo (1559), Du Choul (1579) i Agustín (1617), els cronistes regnícoles com Escolano (1610-1611) o els representants de la il·lustració com Masdeu o Flórez, sinó també els estudiosos de les monedes hispàniques com Lastanosa (1645) i Erro (1806). Per a la classificació de les monedes romanes segueix fonamentalment les obres d'Agustín i Erizzo, especialment aquest darrer a qui cita textualment en diverses ocasions, mentre que per a les hispàniques segueix Flórez, Masdeu i Erro. També manté relació epistolar amb alguns dels estudiosos contemporanis, especialment amb Jaume Villanueva (1804), "...*Valenciano, Domingo, y sobre todo amigo verdadero.*", a qui va dirigir diverses cartes amb llargues disquisicions sobre la transcripció de l'escriptura ibèrica i comparacions entre els sistemes de Masdeu i Lastanosa (manuscrit 81, 827-849).

La importància del conjunt monetari transmès per Ribelles és especialment notable en el cas de les troballes de Sogorb, d'on procedeixen un total de 48 peces. Amb la seua publicació l'arqueologia romana de la comarca de l'Alt Palància rep una important aportació. La seua sistematització ha avançat notablement en els darrers anys, inicialment amb l'edició del corpus epigràfic (Arasa, 1992) i posteriorment amb l'estudi del poblament, encara inèdit (Járrega, 1992). Aquests treballs han posat de relleu l'existència d'un poblament rural disseminat, amb una important concentració epigràfica que palesa l'existència d'una sèrie de *possessores* que mostren la seua pertinença a l'élite social mitjançant l'erecció de tombes monumentals. No hi ha indicis, però, de l'existència d'un nucli municipal, tot i que el nombre d'inscripcions pot correspondre amb el que seria normal en aquest cas.

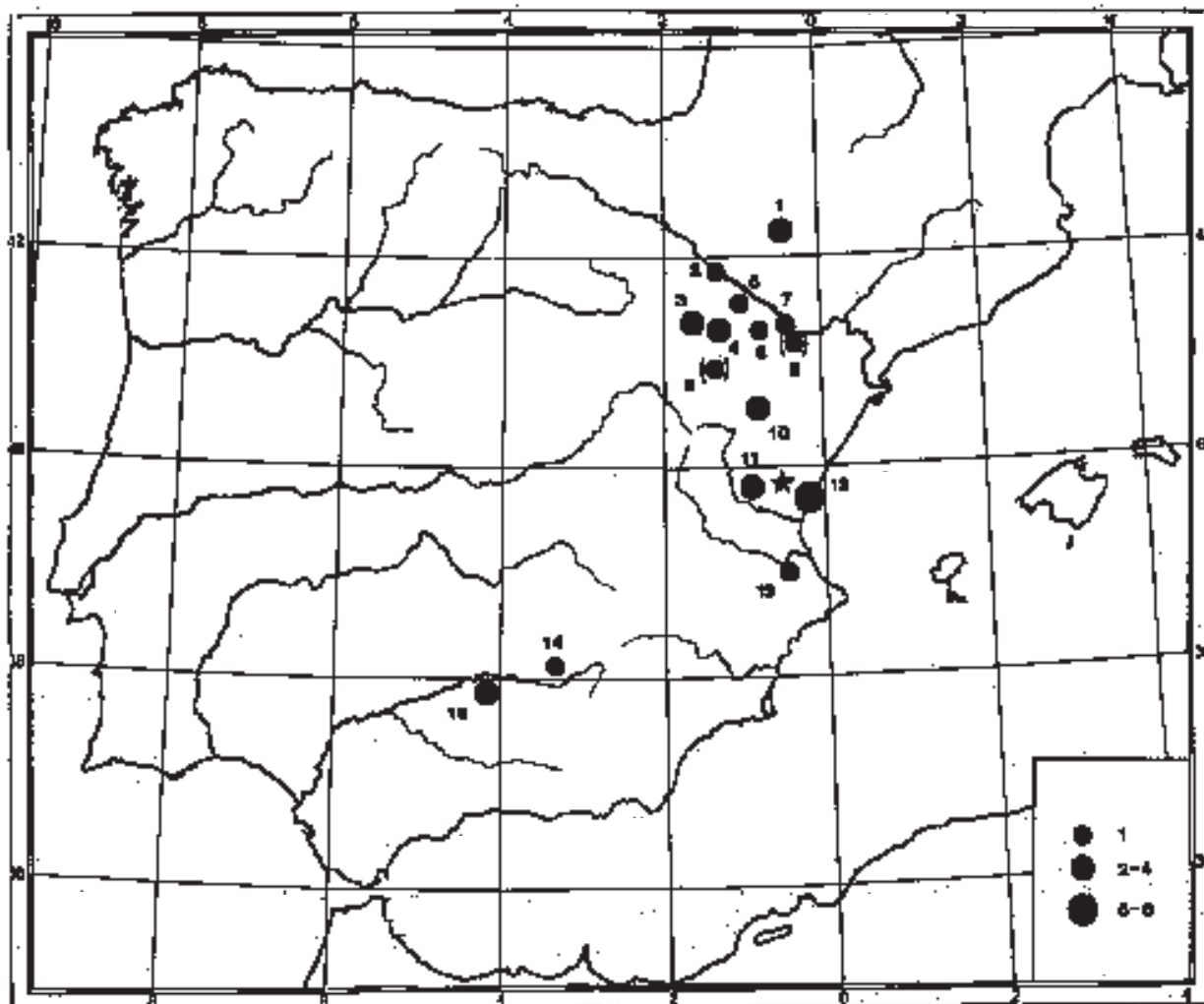


Figura 1. Procedència de les monedes encunyades durant els anys 195-45 aC trobades en la zona de Sagorb. L'estrella indica l'emplaçament de Sagorb. 1.- *Bolskan*. 2.- *Alaun*. 3.- *Bilbilis*. 4.- *Sekaisa*. 5.- *Conterbia Belaisca*. 6.- *Belikio*. 7.- *Kelse*. 8.- *Seteiskan*. 9.- *Orosis*. 10.- *Tamaniu*. 11.- *Kili*. 12.- *Arse-Saguntum*. 13.- *Saitabi*. 14.- *Castulo*. 15.- *Obulco*.

Aquesta relació amplia notablement les escasses notícies conegudes (Arasa, 1992, 35, 42), entre les quals figura la troballa d'un denari ibèric esmentat per Cortés (1836, III, 350-351); més endavant cita altres troballes monetàries sense concretar (Cortés, 1836, III, 367). Segons Sánchez Gozalbo (1928, 178), Cayetano Torres tenia una col·lecció de monedes ibèriques i romanes procedents de la població. Mateu y Llopis (1951, HM 441; 1955, HM 794) va estudiar quatre monedes: un denari de *Bolskan* i tres *ae* de Claudi I, Galba i Neró; altres monedes romanes que esmenta, suposadament trobades al castell, entre les quals hi havia de Segobriga d'August, Tiberi i Calígula, són les mateixes que des d'Escolano se citen com a argument per a la reducció d'aquesta ciutat a la població de Sagorb (Arasa, 1992, 47-63). Darrerament, Járrega

(1992) ha donat a conèixer algunes troballes procedents de diferents jaciments del terme municipal: una moneda gal·la del Mas de Marín, una altra d'època júlio clàudia de La Loma, un denari republicà del Cerro de Sopeña, una moneda de Vespasià de Rascaña i una altra de Neró del Chopo. Al museu municipal es conserva un as de Tiberi trobat a la població.

Les notícies sobre les troballes monetàries d'Almenara són més nombroses. En el seu manuscrit, Ribelles n'esmenta tres del monetari de Fígols. Tant en els seus treballs com en els d'altres autors hi ha referències a les monedes reunides per aquell i en general a la seua abundància en el jaciment de la Muntanyeta dels Estanys, on es reduïa el santuari de Venus esmentat per Polibi (Corell, 1986). Aquest jaciment devia correspondre a una vil·la suburbana pròxima a la ciutat de *Saguntum*,

on es coneixen restes de diversos monuments i un important conjunt epigràfic en què apareixen esmentats dos magistrats municipals. En primer lloc, Pla (1807, 34) assenyalava que *"En sus contornos se han hallado numerosísimas monedas antiguas, (algunas) existen en poder del expresado Cura Párroco, (...). Solamente Josef Gomis, de dicha Villa, y un Pastor de la Llosa, excederán de 200 monedas las que se han encontrado en este parage."* Segons Ribelles (1820, 222) *"Entre sus ruinas se han descubierto sucesivamente mil y mil medallas de todas clases, y de épocas muy remotas. D. Juan Bautista Figols, cura parroco de esta Villa, ha juntado en pocos años muchas de los primeros Emperadores Romanos, con otras consulares, coloniales, y de letras desconocidas, (...). y por otra parte se sabe, que en el siglo pasado un vecino de Almenara llegó á recoger mas de dos mil."*

En la seua rèplica, Pla (1821, Tercera Carta, 4) explica *"...la inmensidad de las monedas que en sus contornos se han hallado; solamente el Sr. Arcediano de Alcira D. Vicente Sasus tenia mas de dos mil, asi de las mas antiguas de letras desconocidas como de romanas, que un vecino de la villa de Almenara le recogió de dichos términos. Un pastor de la Llosa, (...), á centenares ha vendido al Dr. D. Enrique Palos, de Murviedro, de todas clases de monedas antiguas halladas en el mismo terreno. Dicho cura tambien posee una buen porcion, y entre ellas una, asimismo hallada en el monte del templo de Venus, tan preciosa por su antigüedad, que enmudece á todos los críticos mas severos; en el anverso tiene á Mercurio el dios del comercio, (...); en el reverso el caduceo con las dos sierpes encaramadas, y en el exergo cuatro letras de un carácter desconocido hasta del mismo Sr. Perez Bayer, versadísimo en todos los alfabetos."*

També Valcárcel (1852, 49) recorda l'abundància de monedes trobades en aquest lloc: *"en este sitio se han encontrado porcion de monedas romanas, de las cuales solo un vecino de Almenara, llamado José Gomez, recogio cincuenta, y un pastor del pueblo de Llosa, otras tantas."* Ceán (1832, 47, 77), per a qui *"pasan de 100 monedas las que se han encontrado"* en aquest lloc, és l'únic autor que ofereix una mínima relació de peces ja que esmenta *"diferentes monedas romanas de Adriano, Antonino Pío y Gordiano, y de las colonias Celsa, Illici, Ilerda, Cartago Nova y Corduba."* L'única troballa recent és un sesterci de Titus que va publicar Ripollès (1980, 33).

"MUSEO DE MEDALLAS DE LETRAS DESCONOCIDAS" (MANUSCRIT 17)

1. *Alaun*. AE. Unitat. Segona meitat del segle II aC (Villaronga, 1994, 221, números 1-2; Ribelles, 728). Es va trobar pels voltants de Sogorb i en 1806 formava part del monetari de Pascual Fornés (Fig. 2, 1).

2. *Arsaos*. Unitat. Segona meitat del segle II aC (Villaronga, 1994, 253-254; Ribelles, 738). Es va trobar pels voltants de Sogorb i en 1806 formava part del monetari de Pascual Fornés (Fig. 2, 2).

3. *Arse*. As. Final del segle I aC (Villaronga, 1994, 314, número 77; Ribelles, 770). Es va trobar en els camps de Sogorb i en 1806 formava part del monetari de Pascual Fornés (Fig. 2, 3).

4. *Arse*. Quart. 2 peces. *Aiubas*. Segona meitat del segle II aC (Villaronga, 1994, 308, número 32; Ribelles, 752-754). Es van trobar pels voltants de Sogorb i en 1806 formaven part del monetari de Pascual Fornés (Fig. 2, 4-5).

5. *Arse*. Quart. Segona meitat del segle II aC (Villaronga, 1994, 309, número 33; Ribelles, 758). Es va trobar pels voltants de Sogorb i en 1806 formava part del monetari de Pascual Fornés (Fig. 2, 6).

6. *Arse*. Quart. Segona meitat del segle II aC (Villaronga, 1994, 309, números 40-41; Ribelles, 756 = Manuscrit 81, Medallas Ibero-primitivas, número 14). Es va trobar pels voltants de Sogorb i en 1806 formava part del monetari de Ribelles; donada per Francisco Morató de Sagunt (Fig. 2, 7).

7. *Arse*. Quart. Segona meitat del segle II aC (Villaronga, 1994, 309, números 40-41; Ribelles, 756). Es va trobar pels voltants de Sogorb i en 1806 formava part del monetari de Pascual Fornés.

8. *Arse*. Unitat. Segona meitat del segle II aC (Villaronga, 1994, 308, número 30; Ribelles, 764). Es va trobar pels voltants d'Almenara i la va veure en el monetari de Juan Bautista Figols (Fig. 2, 8).

9. *Belikio*. Unitat. Segle I aC (Villaronga, 1994, 214, número 4; Ribelles, 736). Es va trobar pels voltants de Sogorb i en 1806 formava part del monetari de Pascual Fornés (Fig. 2, 9).

10. *Bilbilis*. 2 peces. Unitat. Segle I aC (Villaronga, 1994, 238, números 8-11; Ribelles, 732). Es van trobar pels voltants de Sogorb i en 1806 formaven part del monetari de Pascual Fornés (Fig. 2, 10).

11. *Bilbilis*. Unitat. Segles II-I aC (Villaronga, 1994, 237-238, números 1-3; Ribelles, 730). Es va trobar

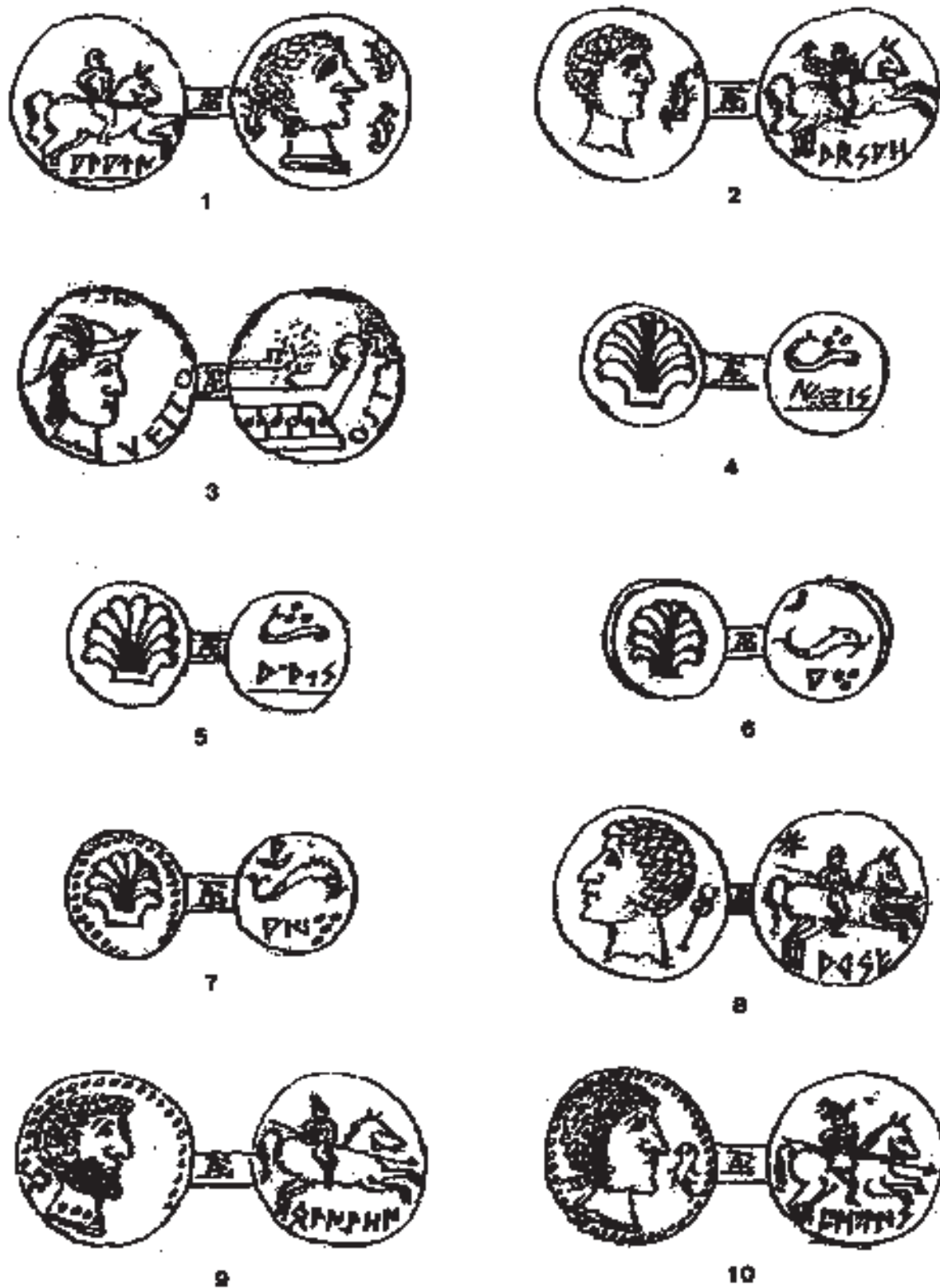


Figura 2. Monedes representades al manuscrit 17. 1.- Alau; 2.- Arsaos; 3-8 Arse; 9.- Belikio; 10.- Bilbilis.

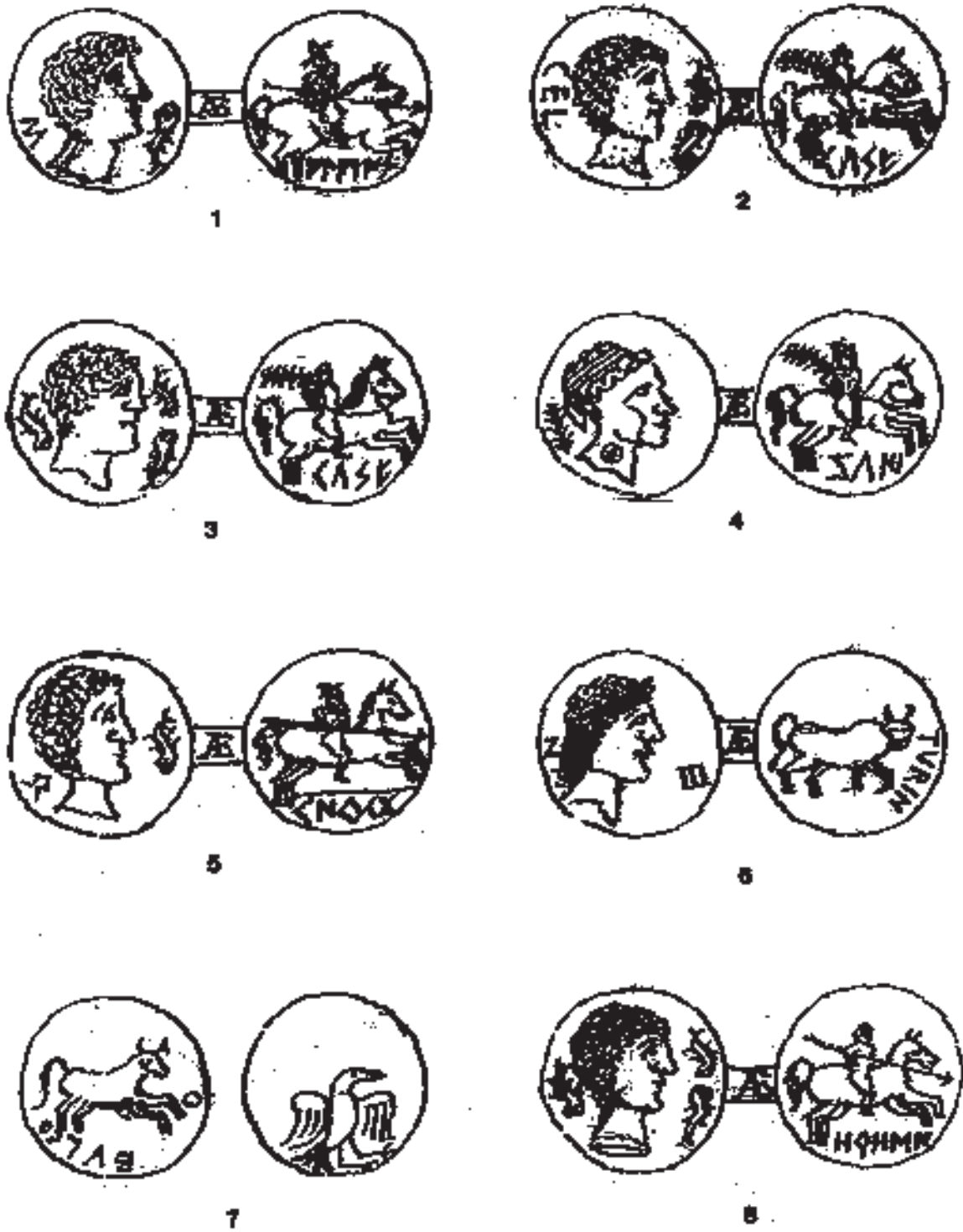


Figura 3. Monedes descrites al manuscrit 17. 1.- *Bilbilis*; 2-3 *Kelse*; 4.- *Kili*; 5.- *Konterbia Belaiska*; 6-7.- *Obulco*; 8.- *Orosis*.

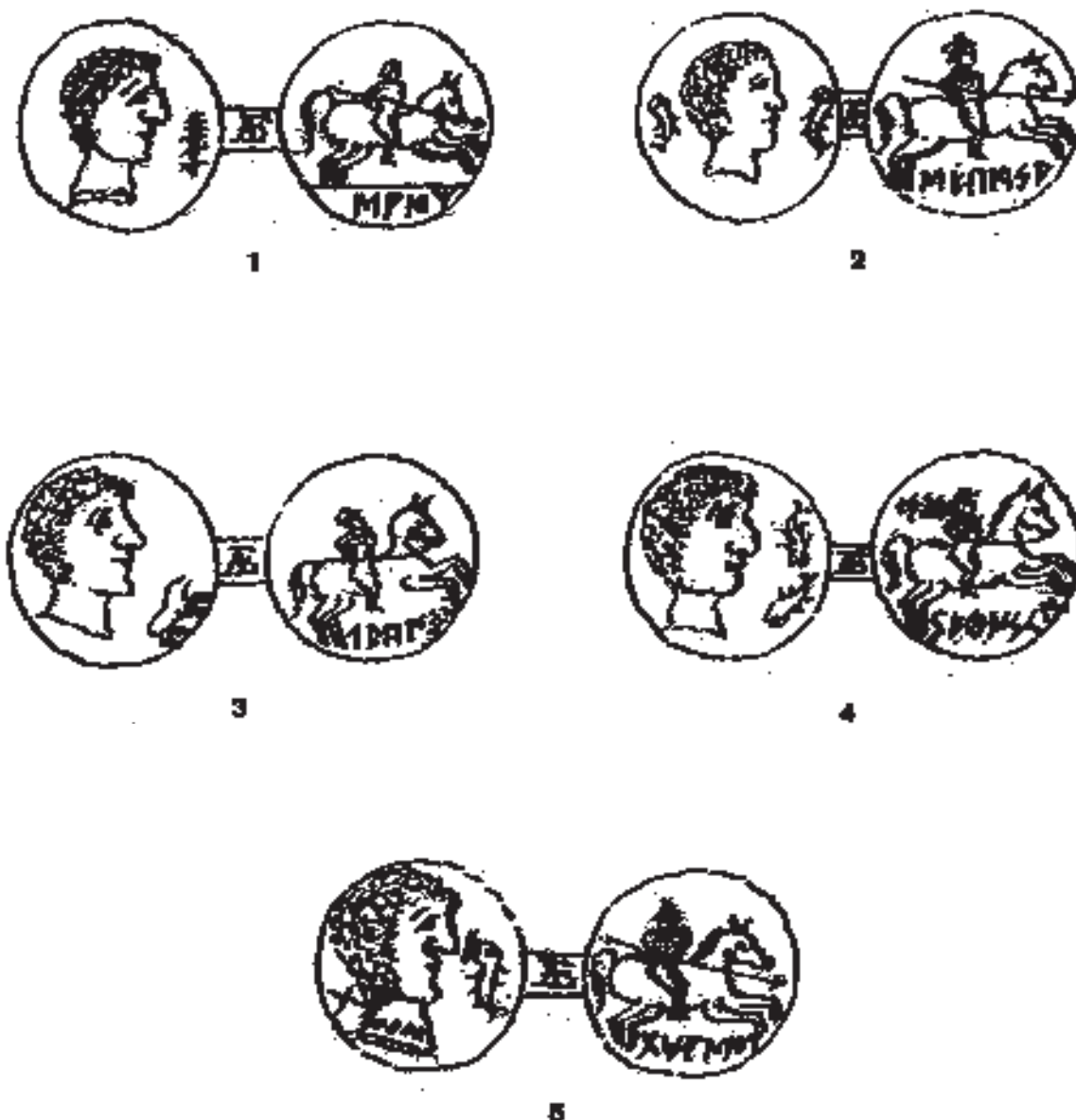


Figura 4. Monedes descrites al manuscrit 17. 1.- *Saitabi*; 2-3.- *Sekaisa*; 4.- *Seteiskan*; 5.- *Tamaniu*.

pels voltants de Sogorb i en 1806 formava part del monetari de Pascual Fornés (Fig. 3, 1).

12. *Kelse*. Unitat. Bilingüe. Mitjans del segle I aC (Villaronga, 1994, 224, número 17; Ribelles, 762). Es va trobar pels camps d'Almenara i la va veure en el monetari de Juan Bautista Fígols (Fig. 3, 2).

13. *Kelse*. Unitat. Final del segle II i principi de l'I aC (Villaronga, 1994, 223, números 9, 11 o 13; Ribelles, 744). Es va trobar pels voltants de Sogorb i en 1806 formava part del monetari de Pascual Fornés (Fig. 3, 3).

14. *Kili*. Unitat. 2 peces. Segona meitat del segle II aC (Villaronga, 1994, 318, número 1; Ribelles, 748). Es van trobar pels voltants de Sogorb i en 1806 formaven part del monetari de Pascual Fornés (Fig. 3, 4).

15. *Konterbia Belaiska*. Unitat. Principi del segle I aC (Villaronga, 1994, 243, números 2-3; Ribelles, 740). Es va trobar pels voltants de Sogorb i en 1806 formava part del monetari de Pascual Fornés (Fig. 3, 5).

16. *Obulco*. Semis. Segle I aC (Villaronga, 1994, 352; Ribelles, 766). Es va trobar pels voltants de

Sogorb i en 1806 formava part del monetari de Pascual Fornés (Fig. 3, 6).

17. *Obulco*. Semis. Segle II aC (Villaronga, 1994, 350, número 60; Ribelles, 768). Es va trobar pels voltants de Sogorb i en 1806 formava part del monetari de Pascual Fornés (Fig. 3, 7).

18. *Orosis*. Unitat. Final del segle II i principi de l'I aC (Villaronga, 1994, 227, números 1-2; Ribelles, 750). Es va trobar pels voltants de Sogorb i en 1806 formava part del monetari de Pascual Fornés (Fig. 3, 8).

19. *Saitabi*. Unitat. Segona meitat del segle II aC (Villaronga, 1994, 315, número 3; Ribelles, 760) (Fig. 4, 1). Es va trobar "entre las ruinas que hay en el collado en donde se cree estuvo el Fanum Veneris" i la va veure en el monetari de Juan Bautista Figols. El dibuix és erroni, puix la palma s'ha representat davant del cap, quan sempre apareix darrere; la llegenda del revers no permet dubtar sobre la seca a què pertany. El mateix Ribelles es va apercebre que totes les restants monedes d'aquesta seca que coneixia tenien la palma darrere del cap. Creiem que es va dibuixar erròniament la moneda del monetari de Figols i ja no es va tenir oportunitat d'advertir l'error. En cas contrari es tractaria d'una moneda inèdita fins ara, cosa summament improbable.

20. *Saitabi*. Unitat. Segona meitat del segle II aC (Villaronga, 1994, 315, número 3; Ribelles, 760). "Se descubrió en el Monte del Castellet de Aixa fronterizo al lugar de Xalò". En el manuscrit 81 (*Medallas Ibero-primitivas*, número 1), precisa que es va trobar en l'ermita del despoblat de Mosquera, "a un quarto de Alcalal". Formava part del monetari de Ribelles.

21. *Sekaisa*. Unitat. Primera meitat del segle I aC (Villaronga, 1994, 236-237, números 40-45; Ribelles, 898 = Manuscrit 81, *Medallas Ibero-primitivas*, número 6). Es va trobar a Sogorb i li la va regalar Pascual Fornés; formava part del monetari de Ribelles.

22. *Sekaisa*. Unitat. Primera meitat del segle I aC (Villaronga, 1994, 236-237, números 40-45; Ribelles, 898 = Manuscrit 81, *Medallas Ibero-primitivas*, número 7). Li la va regalar el pare fra Luis Sales, Prior del Convent de Sant Pau de València (Fig. 4, 2).

23. *Sekaisa*. Unitat. Segle II aC (Villaronga, 1994, 231-232, núm 1-2; Ribelles, 742). Es va trobar pels voltants de Sogorb i en 1806 formava part del monetari de Pascual Fornés (Fig. 4, 3).

24. *Seteiskan*. Unitat. Final del segle II aC (Villaronga, 1994, 220, números 7-8; Ribelles, 738). Es

va trobar pels voltants de Sogorb i en 1806 formava part del monetari de Pascual Fornés (Fig. 4, 4).

25. *Tamaniu*. 2 peces. Unitat. Segle I aC (Villaronga, 1994, 246-247, números 2-6; Ribelles, 734). Es van trobar pels voltants de Sogorb i en 1806 formaven part del monetari de Pascual Fornés (Fig. 4, 5).

26. *Tamaniu*. Unitat. Segle I aC (Villaronga, 1994, 246-247, números 2-6; Ribelles, 734 = Manuscrit 81, *Medallas Ibero-primitivas*, número 8). Es va trobar pels voltants de Sogorb i era una donació de Francisco Morató; formava part del monetari de Ribelles.

"NOTICIAS PARTICULARES DE LAS MEDALLAS DEL MONETARIO EL P. PDO. FRA BARTHOLOME RIBELLES CRONISTA DE LA CIUDAD REYNO DE VALENCIA" (MANUSCRIT 81)

"MEDALLAS ROMANAS"

27. *Roma*. República. Denari. 124 aC (Crawford, 1974, 273/1; Ribelles, número 1). Es va trobar a Sogorb i li la va regalar Pascual Fornés.

28. *Roma*. República. Denari. 121 aC (Crawford, 1974, 279/1; Ribelles, número 2). Es va trobar a Sogorb i li la va regalar el pare fra Francisco de Murviedro.

29. *Roma*. Imperi. As. Vitel-li (Ribelles, número 7). Es va trobar a Sogorb i li la va enviar el pare fra Luis Sales, Prior en 1806.

30. *Roma*. Imperi. As. Claudi I (Sutherland, 1994, número 100; Ribelles, número 8). Es va trobar a la partida de Beniatia (Llosa de Ranes) i li la va regalar el Baró de la Llosa.

31. *Roma*. Imperi. As. Claudi I (Sutherland, 1994, número 100; Ribelles, número 9). Es va trobar a Sogorb i li la va regalar el pare fra Francisco de Murviedro.

32. *Roma*. Imperi. Titus, encunyada per Vespasià. 72 aC As (Mattingly, Sydenham, 1926, número 627; Ribelles, número 43). Li la va enviar des de Sogorb fra Juan Izquierdo, en 1807.

33. *Roma*. Imperi. Domicià. Sesterci (Ribelles, número 16). Es va trobar a Altea la Vella i li la va regalar el pare L. Ortiz.

34. *Roma*. Imperi. Trajà. Sesterci o dupondi (Sutherland, 1994, II, 532-546; Ribelles, número 12). Es va trobar pels voltants de Xest i li la va regalar don Joseph Besantes, vicari.

35. *Roma*. Imperi. Trajà. Sesterci o dupondi (Ribelles, número 13). Es va trobar a Altea la Vella i li la va regalar el pare L. Ortiz en 1805.
36. *Roma*. Imperi. Adrià. Sesterci o dupondi (Ribelles, número 11). Es va trobar a la Llosa de Ranés i li la va regalar el Baró de la Llosa.
37. *Roma*. Imperi. Adrià. 119-121 dC. Sesterci (Mattingly, Sydenham, 1926, número 594; Ribelles, número 15). Es va trobar a Sogorb.
38. *Roma*. Imperi. Maximià. AE (Ribelles, número 17). Es va trobar al terme de la Llosa de Ranés i li la va regalar el Baró de la Llosa en 1806.
39. *Roma*. Imperi. Galiè, regnat conjunt. Radiat. [*Virtus Aug.*] (Ribelles, número 46). Li la va enviar des de Sogorb fra Juan Izquierdo en 1807.
40. *Roma*. Imperi. Galiè. Radiat. Revers [*Marti Pa]cifero* (Ribelles, número 18). Es va trobar a Sogorb i li la va enviar el pare prior en 1806.
41. *Roma*. Imperi. Galiè. Radiat (Ribelles, número 44). Li la va enviar des de Sogorb fra Juan Izquierdo en 1807.
42. *Roma*. Imperi. Salonina. Radiat. [*Fecunditas Aug*] (Ribelles, número 22). Es va trobar a València i la va obtenir per mitjà dels Xiquets de Sant Vicent en 1807.
43. *Roma*. Imperi. Salonina. Radiat. [*Pudicitia Aug.*] (Ribelles, número 45). Li la va enviar des de Sogorb fra Juan Izquierdo en 1807.
44. *Roma*. Radiat pòstum de Claudi II. Revers àguila (Ribelles, número 24). Es va trobar a València i la va obtenir per mitjà dels Xiquets de Sant Vicent en 1807.
45. *Roma*. Radiat pòstum de Claudi II. Revers ara (Ribelles, número 14). Es va trobar a Sogorb i li la va donar el pare fra Francisco Garelli en 1806.
46. *Roma*. Imperi. Constantí. Sèrie: *Urbs Roma* (Ribelles, número 27). Es va trobar a València i la va obtenir per mitjà del pare predicador fra Mariano Bonet.
47. *Tesalonica*. Imperi. Constantí II, César (324-337) (Ribelles, número 20). Es va trobar a València i la va obtenir per mitjà dels Xiquets de Sant Vicent en 1807.
48. *Valentia*. As. Darrer terç del segle II aC (Ripollès, 1988, 23-58; Ribelles, número 3). Es va trobar en un dels corrals que hi ha prop d'Aín i li la va regalar el pare fra Francisco de Murviedro.
49. *Calagurris*. As. August. 27 aC -14 dC (Burnett, Amandry, Ripollès, 1992 441; Ribelles, número 4). Es va trobar a Sogorb i li la va regalar el pare prior d'aquesta població.
50. *Ilerda*. August. As (Burnett, Amandry, Ripollès, 1992, 259; Ribelles, número 21). Es va trobar a València i la va obtenir per mitjà dels Xiquets de Sant Vicent en 1807.
51. *Saguntum*. As. Tiberi. 14-37 dC. Ressegell DD. en el revers (Burnett, Amandry, Ripollès, 1992, 202; Ribelles, número 5). Es va trobar a Sogorb i li la va enviar don Pascual Fornés.
52. *Saguntum*. As. Tiberi. 14-37 dC (Burnett, Amandry, Ripollès, 1992, 202; Ribelles, número 6). Es va trobar a Sogorb i li la va enviar don Pascual Fornés.
- “MEDALLAS DE LETRAS DESCONOCIDAS, O IBERO-PRIMITIVAS”
53. *Roma*. República. As. Segles II-I aC (Ribelles, número 35). Es va trobar en les rodalies de Xalò l'any 1808.
54. *Arse*. Dracma. Principi del segle II aC (Villaronga, 1994, 307, número 21 o 23; Ribelles, número 3). Es va trobar pels voltants de Saragossa i li la va regalar el pare fra Francisco Murviedro.
55. *Ausesken*. As. Segle II aC (Villaronga, 1994, 185, número 1 (?)); creiem que pot ser aquest tipus perquè la qualifica de “*medalla grande*” i la resta dels tipus són de proporcions mitjaneres (Ribelles, número 5). Es va trobar a Torrent i li la va regalar fra Joseph Pellicer.
56. *Bolskan*. Denari. Final del segle II i principi de l'I aC (Villaronga, 1994, 211-212; Ribelles, número 3). Es va trobar a Sogorb i li la va regalar Pascual Fornés.
57. *Bolskan*. Unitat. Final del segle II i principi de l'I aC (Villaronga, 1994, 211-212, número 4, 8 o 14-15; Ribelles, número 2). Es va trobar a Sogorb i li la va regalar Pascual Fornés. Per error descriu dos dofins darrere del cap, ja que aquest tipus no existeix.
58. *Bolskan*. Unitat. Final del segle II i principi de l'I aC (Villaronga, 1994, 211-212, número 4, 8 o 14-15; Ribelles, número 9). Es va trobar a Torrent i li la va regalar el pare de fra Joseph Pellicer.
59. *Castulo*. Semis. Segle I aC (Villaronga, 1994, 332, número 15; Ribelles, número 6). Es va trobar a Sogorb i li la va regalar Pascual Fornés.

60. *Saguntum*. As. Segles II-I aC (Villaronga, 1994, 310-311; Ribelles, número 25). La va comprar a Sagunt en Abril de 1807.

61. *Carteia*. Semis. Circa 80 aC (Chaves, 1979, emissió 15; Ribelles, 823, número 22). Es va trobar en las ruïnes del Castellet de Xaló.

62. *Carthago Noua*. Semis. Circa 2-1 aC (Burnett, Amandry, Ripollès, 1992, 166; Llorens, 1994, emissió XI; Ribelles, número 12). Es va trobar a Sogorb i li la va enviar el pare fra Francisco de Murviedro.

COMENTARI

La major part de les notícies de troballes es refereixen a Sogorb, puix entre els dos manuscrits es descriuen 48 peces d'aquesta població, moltes d'elles dibuixades. Aquesta quantitat és important, sobretot si tenim en compte que fins ara només es coneixien les cinc monedes publicades per Mateu y Llopis (1951, H.M. 441: un denari de *Bolskan*; 1955, H.M. 794: tres *ae* de Claudi I; 1960, H.M. 1068: un as de *Saitabi*) i les referències de Járrega (1992). El conjunt de les troballes de Sogorb permet alguns comentaris. El lot de monedes corresponent a les que es van encunyar entre els anys 195 i 45 aC encaixa bé amb el que es coneixia fins ara en zones un poc més costaneres (Ripollès, 1982, 392-404; Falcó, 1991) i que era previsible atenent a la situació geogràfica de Sogorb. La seua localització estratègica en una via de pas, que des de la costa mediterrània es dirigia cap a l'interior de la meseta oriental i cap a la vall de l'Ebre, justifica la presència d'un nombre substancial de peces procedents de seques situades en aqueixes zones; al mateix temps explica la relativa abundància de peces emeses en les ciutats més pròximes, com ara *Arse*, *Kili* o *Saitabi*. De totes elles mereix la pena destacar l'existència de dues peces amb llegenda *Kili*, per ser escasses les seues troballes i per no haver estat localitzada encara la ciutat que les va encunyar.

La mostra de les monedes que es van encunyar entre els anys 45 aC i 54 dC és encara més escassa que l'anterior, però la seua composició permet apreciar que és normal. De nou s'observa la circulació de monedes procedents de la vall de l'Ebre; es fan paleses les òbvies relacions que degué tenir la zona de Sogorb amb la ciutat de *Saguntum* i, en el seu conjunt, les troballes mostren que les monedes en circulació procedien bàsicament de seques provincials hispanes, com era usual en tota Hispània (Bost, Chaves, Depyrot *et alii*, 1987, 41), ja que les cinc monedes romanes documentades pertanyen a

Claudi I, precisament quan a la península ibèrica ja no encunyava cap ciutat. És amb aquest emperador quan es testimonia per primera vegada un increment important de moneda de caràcter estatal, bé siga mitjançant encunyacions oficials, bé siga amb imitacions. Les peces de Claudi I que ací comentem és probable que foren imitacions, puix el seu percentatge respecte a les oficials fou molt important i va arribar fins al 90 per cent (Campo, Richard, Kaenel, 1981, 71).

El període imperial posterior a la dinastia júlio-clàudia està escassament representat i no permet un comentari minuciós, ja que la mostra a penes deixa veure les característiques més sobresortints de la circulació monetària d'aquest període. Això no obstant, hi ha pocs dubtes que la composició de les monedes en circulació en la zona de Sogorb no fou similar a la d'altres zones de la costa o d'altres regions de la península ibèrica, ja que des del moment que es van tancar les seques cíviues tota la moneda procedia dels tallers estatals, i molt poca d'aquesta producció es va efectuar a Hispània (excepte *Tarraco*, on és possible que arribaren a encunyar-se algunes emissions anònimes del període de les guerres civils (68-69 dC) (Sutherland, 1994, 203-206) i altres a nom de Galba (Sutherland, 1994, 1-84) i Vitel·li (Sutherland, 1994, 1-46); també a *Barcino* durant el regnat de l'emperador Màxim Tirà, en 409 dC). Per consegüent, estem en un període en què les possibles diferències entre les diver-

Seques	Denari	As/ unitat	Semis	Quadrant	Total
<i>Roma</i>	2	—	—	—	2
<i>Kelse</i>	—	1	—	—	1
<i>Orosis</i>	—	1	—	—	1
<i>Alaun</i>	—	1	—	—	1
<i>Seteisken</i>	—	1	—	—	1
<i>Belikio</i>	—	1	—	—	1
<i>Bolskan</i>	2	1	—	—	3
<i>Arsaos</i>	—	1	—	—	1
<i>Belaiska</i>	—	1	—	—	1
<i>Sekaisa</i>	—	3	—	—	3
<i>Bilbillis</i>	—	3	—	—	3
<i>Tamaniu</i>	—	3	—	—	3
<i>Kili</i>	—	2	—	—	2
<i>Arse</i>	—	1	—	5	6
<i>Saitabi</i>	—	1	—	—	1
<i>Castulo</i>	—	—	1	—	1
<i>Obulco</i>	—	—	2	—	2
Total	4	21	3	5	33

Quadre 1. Troballes monetàries procedents de Sogorb. Període 195-45 aC. A la mostra de Ribelles s'han afegit les peces recopilades per Mateu y Llopis.

ses regions d'Hispania només és possible apreciar-les mitjançant l'estudi d'un elevat nombre de peces i no és aquest el nostre cas. Amb tot, l'estructura de la circulació monetària de la península ibèrica que es dedueix dels diversos jaciments estudiats es pot superposar sense dificultat sobre la nostra mostra, encara que siga només en relació amb les característiques generals. Una d'elles es relaciona amb les denominacions en ús; d'aquesta manera observem com durant el segle I dC, inclòs el període júlio-claudi, la moneda de bronze utilitzada en major proporció fou l'as, el qual fou substituït lentament pel sesterci fins a convertir-se aquest, durant el segle II i les primeres dècades del III dC, en la moneda de bronze predominant, com a reflex de la política d'encunyacions que possiblement tingué en compte el progressiu augment dels preus, que fou demanant monedes amb major poder adquisitiu.

L'altra característica que es pot comentar a partir de l'escassa mostra que tenim es refereix a les emissions del segle III dC. És evident que per

Seca	As	Semis	Total
Roma	4	—	4
Calagurris	1	—	1
Saguntum	2	—	2
Carthago Nova	—	1	1
Total	7	1	8

Quadre 2. Troballes monetàries procedents de Sogorb. Període 44 aC-54 dC. A la mostra de Ribelles s'han afegit les peces recopilades per Mateu y Llopis.

Emperador	Sest./dup.	As	Radiat	AE/Nummus	Total
Vitel·li	—	1	—	—	1
Titus	—	1	—	—	1
Adrià	1	—	—	—	1
Galiè	—	—	3	—	3
Salonina	—	—	1	—	1
Total	1	2	4	—	7

Quadre 3. Troballes monetàries de Sogorb. Període imperial, posterior al regnat de Claudi I.

Emperador	As	Radiat	AE/Nummus	Total
August (Ilerda)	1	—	—	1
Salonina	—	1	—	1
Claudi II (póstum)	—	2	—	2
Constantí I	—	—	1	1
Constantí II	—	—	1	1

Quadre 4. Troballes monetàries procedents de Valentia recopilades per Ribelles.

les seues reduïdes proporcions sols registra els pics de les fluctuacions de la moneda en circulació, però encara així trobem les característiques encunyacions de Galiè (al seu nom o al de la seua esposa Salonina), que en qualsevol jaciment d'aquesta època solen tenir una presència molt notable.

Els manuscrits de Ribelles també donen una valuosa informació sobre la ciutat de *Valentia*, ja que aquesta ocupa el segon lloc atenent al nombre de troballes que registra, tot i que la seua quantitat és molt reduïda. D'aquesta ciutat tenim un coneixement bastant satisfactori de la moneda que hi va circular durant l'antiguitat a través de les peces recuperades en les excavacions realitzades pel Servei d'Arqueologia Municipal, encara que la seua immensa majoria no han estat encara publicades. A la vista del que ja es coneix, la nova informació sobre *Valentia* no altera en absolut el perfil de la circulació monetària.

La resta de notícies de troballes implica a vuit localitats diferents, quasi totes elles situades al País Valencià. De la província d'Alacant esmenta dues monedes romanes imperials de Domicià i de Trajà trobades a Altea la Vella. De la província de València és de la que més localitats cita: de Xest, un sesterci o un dupondi de Trajà; de la Llosa de Ranes tres peces imperials dels emperadors Claudi I, Adrià i Maximià; de Xaló una peça de *Saitabi* i un semis de *Carteia*; i de Torrent un as de *Ausesken*. Els contactes que mantingué amb persones de la província de Castelló foren importants, puix a més de Sogorb dóna informació de troballes en altres localitats; a Almenara va veure tres monedes de les seques ibèriques que amb més freqüència solen aparèixer en aqueixa zona: *Kelse*, *Arse i Saitabi*; i a Aín va veure un as de *Valentia*. A més a més mereix la pena destacar que va registrar la troballa d'una dracma de *Arse* de principi del segle II aC en les proximitats de Saragossa.

BIBLIOGRAFIA

- AGUSTÍN, A. (1587): *Dialogos de Medallas, inscripciones, y otras antigüedades*. Tarragona.
- ANÒNIM (1911): *Apología de la laboriosidad y conducta del P. M. Fr. Bartolomé Ribelles, del orden de Predicadores*. València.
- ARASA, F. (1992): *La romanización del Alto Palancia según la epigrafía*. Sogorb.
- BALBÁS, J. A. (1892): *El libro de la provincia de Castellón*. València.
- BOST, J. P., CHAVES, F., DEPEYROT, G., HERNÁNDEZ, J., RICHARD, J. C (1987): *Baelo IV. Les Monnaies*. Madrid.

- BURNETT, A., AMANDRY, M., RIPOLLÉS, P.P (1992): *Roman Provincial Coinage*. London-París.
- CAMPO, M., RICHARD, J.C., KAENEL, H.M (1981): *El tesoro de la Pobla de Mafumet (Tarragona)*. Barcelona.
- CEÁN, J. A. (1832): *Sumario de las antigüedades romanas que hay en España*. Madrid.
- CHABRET, A. (1888): *Sagunto. Su historia y monumentos*. Barcelona.
- CHAVES, F. (1979): *Las monedas Hispano-romanas de Carteia*. Barcelona.
- CORELL, J. (1986): *La dedicatoria a Venus procedente de la "Muntanyeta dels Estanys" (Almenara, Castellón) y Polibio 3, 97, 6-8*. Boletín de la Sociedad Castellonense de Cultura, LXII, pp. 247-260. Castelló.
- CORTÉS, M. (1835-1836): *Diccionario geográfico-histórico de la España antigua Tarraconense, Bética y Lusitania, con la correspondencia de sus regiones, ciudades, montes, ríos, caminos, puertos e islas a los conocidos en nuestros días*. Madrid.
- CRAWFORD, M. H. (1974): *Roman Republican Coinage*. Cambridge.
- DU CHOUL, G. (1579): *Los Discursos de la Religión. Castramentación, Assiento del Campo, Baños y exerçijos de los Antiguos Romanos y Griegos*. León de Francia.
- ERIZZO, S. (1559): *Discorso di M. Sebastiano Erizzo sopra le medaglie antichi con la particular dichiaratione di molte riversi*. Venezia.
- ERRO, J. B. (1806): *Alfabeto de la lengua primitiva de España, y explicación de sus más antiguos monumentos de inscripciones y medallas*. Madrid.
- ESCOLANO, G. (1610-1611): *Décadas de la Insigne y Coronada ciudad y Reino de Valencia*. València.
- FALCÓ, V. (1991): *Los hallazgos monetarios de la villa romana de Uxó (la Vall d'Uixó, Castellón)*. VII Congreso Nacional de Numismática. Memoria, pp. 265-279. Saragossa-Madrid.
- FLÓREZ, E. (1747): *España Sagrada. Theatro geographico-historico de la Iglesia de España. Origen, divisiones, y límites de todas sus provincias*. Madrid.
- FUENTES, C. (1930): *Escritores dominicos del reino de Valencia*. València.
- FURIÓ, A. (1983): *Examen histórico-crítico del señorío, jurisdicción y derecho a reducirse a la real corona de la insigne villa de Sueca. Reproducció del manuscrit del 1814 amb una notícia de l'autor i l'obra*. Sueca.
- JÁRREGA, R. (1992): *El Alto Palancia en época romana. Estudio del poblamiento* (Original dipositat en la Fundació Caja Segorbe).
- LASTANOSA, V. I. DE (1645): *Museo de las medallas desconocidas españolas*. Huesca.
- LLORENS, M^a. (1994): *La ciudad de Carthago Nova: las emisiones romanas*. Universidad de Murcia. Murcia.
- MASDEU, J. F. (1783-1817): *Historia crítica de España y de la cultura Española*. Madrid.
- MATEU, F. (1951): *Hallazgos Monetarios VI*. Ampurias, XIII, pp. 203-255. Barcelona.
- MATEU, F. (1955): *Hallazgos Monetarios XII*. Numario Hispánico, IV, pp. 119-146. Madrid.
- MATEU, F. (1960): *Hallazgos monetarios XVIII*. Numario Hispánico, IX, pp. 179-198. Madrid.
- MATTINGLY, H., SYDENHAM, E. A (1926): *The Roman Imperial Coinage*. II. London.
- PASTOR, J. (1830): *Biblioteca valenciana de los Escritores que florecieron hasta nuestros días y de los que aun viven. Con adiciones y enmiendas á la de D. Vicente Ximeno. Tomo Segundo. Contiene los autores des del año 1701 hasta el presente de 1829*. València.
- PEREIRA, G. (1979): *Inscripciones romanas de Valentia*. Serie de Trabajos Varios del SIP, 64. València.
- PLA, V. (1807): *Templos de los Númenes Griegos en la Costa Marítima del Reyno de Valencia*. Diario de Valencia, 5, 6, 7, 9 de gener, pp. 17-18, 21-22, 25-26, 33-35. València.
- PLA, V. (1821): *Disertación histórico-crítica de las antigüedades de la villa de Almenara y descubrimiento de su famoso templo de Venus*. València.
- RIBELLES, B. (1804a): *Observaciones histórico-críticas á las trovas intituladas de Mosen Jaime Febrer*. València.
- RIBELLES, B. (1804b): *Compendio histórico de todas las epidemias padecidas en Valencia antes del año 1647*. València.
- RIBELLES, B. (1808): *Ilustración de la lápida romana, descubierta en Valencia en el año 1807, con motivo del ensanche de la calle del Almodín*. València.
- RIBELLES, B. (1810): *Memorias histórico-críticas de las antiguas Cortes del Reino de Valencia*. València.
- RIBELLES, B. (1820): *Antigüedades descubiertas en los contornos de la Villa de Almenara, distante poco mas de una legua de la*

- famosa Sagunto*. Diario de la Ciudad de Valencia, 51, 52, 20, 21 de febrer, pp. 221-228. València.
- RIBELLES, B. (s/a): *Colección de lápidas y antigüedades romanas de la ciudad y reyno de Valencia* (Arxiu dels Pares Dominics de València, manuscrit 17. València).
- RIBELLES, B. (s/a): *Documentos varios* (Arxiu dels Pares Dominics de València, manuscrit 81. València).
- RIBELLES, B. (s/a): *Diversos* (Arxiu dels Pares Dominics de València, manuscrit 83. València).
- RIPOLLÉS, P. P. (1980): *La circulación monetaria en las tierras valencianas durante la antigüedad*. Barcelona.
- RIPOLLÉS, P. P. (1982): *La circulación monetaria en la Tarraconense Mediterránea*. Serie de Trabajos Varios del SIP, 77. València.
- RIPOLLÉS, P. P. (1988): *La Ceca de Valentia*. Estudis Numismàtics Valencians, 2. València.
- SÁNCHEZ, A. (1928): *Excursiones artísticas. Segorbe, Navajas, Valdecrist*. Boletín de la Sociedad Castellonense de Cultura, IX, pp. 175-178. Castelló.
- SANCHIS, J. (1920): *La diócesis valentina. Estudios históricos*. València.
- SUTHERLAND, C.H.V. (1994): *The Roman Imperial Coinage*. I. London.
- VALCÁRCEL, A. (1852): *Inscripciones y antigüedades del Reino de Valencia*. Boletín de la Real Academia de la Historia, VIII. Madrid.
- VILLANUEVA, J. (1804): *Viage literario à las iglesias de España*. Madrid.
- VILLARONGA, L. (1994): *Corpus Nummum Hispaniae ante Augusti Aetatem*. Madrid.