

LA COL·LECCIO NUMISMATICA ALLOZA: MUSEU DE BELLES ARTS DE CASTELLO (I)

VICENT FALOMIR DELCAMPO
JOAN VICENT CAVALLER

El legat Alloza deu aquest nom a qui el va fer possible, l'enginyer Leandro Alloza Agut, projectista de les obres del port de Castelló, mort en 1891. Comprén fòssils, destrals polides i un monetari integrat per unes 1.100 monedes, una selecció de les quals està instal·lada en dues vitrines del Museu Provincial. Per herència passà a mans de la filla de l'enginyer, Concepción Alloza, i després a poder de la neta, Concepción Gironés Alloza, morta en accident de circulació en 1971. Aquest mateix any fou ingressada al Museu Provincial, acordant el ple de la Diputació reunit el 2 de desembre: "Testimoniar a los familiares de doña Concepción Gironés Alloza la más cordial felicitación y agradecimiento de la Corporación Provincial, por el legado hecho "in memoriam" de su insigne madre doña Concepción Alloza Blasco, al Museo Provincial a través de su familiar don José Luis Blasco Gallostra, de la interesantísima colección de piezas numismáticas de diferentes épocas históricas, halladas en el domicilio de la legataria". (Llibre d'Actes de 1971, (pàgina 196).

El gros de la col·lecció fou format mitjançant donacions de particulars o adquisicions a camperols de la província, essent ben significatiu que més de dos tercis d'ella estiga integrada per exemplars dolentíssims, conservant encara alguns d'ells concrecions de terra, testic inequívoc de llur origen. Ninguna peça té procedència concreta; però, tenim constància, que un alt percentatge prové de tres comarques castellonenques: els Ports, Plana Alta i Alto Palancia. Un número molt reduït de peces, les millor conservades, en especial denaris, fou adquirit per compra o intercanvi amb numismàtics catalans i valencians. Idèntic origen tenia un número indeterminat de monedes d'or que fou venut per la neta de Leandro Alloza en circumstàncies econòmiques adverses. Tenim, doncs, que per una contraselecció lògica ens han pervingut les monedes més dolentes, just aquelles que foren trobades a terres castellonenques. Així les coses, l'estudi d'aquest important monetari ens donarà una perspectiva bastant aproximada, donada la representativitat de la mostra, de la circulació monetaria antiga a les comarques del nord valencià.

En aquest treball, forçats pel reduït espai que disposavem, ens hem limitat a donar a conèixer les monedes anteriors al regnat de Claudi, època en la qual les seques hispanes perden la seva autonomia. Aquestes monedes —172 en total— han estat dividides a *posteriori* en set grups: grec, hispano-cartaginès, gal, ibèric, republicano-romà, colonial-romà i sens classificar. El pes ha estat obtingut amb una balança d'una precisió de $\pm 0,05$ gr.; els diàmetres (D.) —màxim i mínim— i el gruix (G.), amb un peu de rei de $\pm 0,05$ mm. de precisió; la posició d'encuny (E), ve donada pel numeral que defineix la relació entre l'anvers i el revers; la conservació (Cons.) s'ha senyalat d'acord amb el

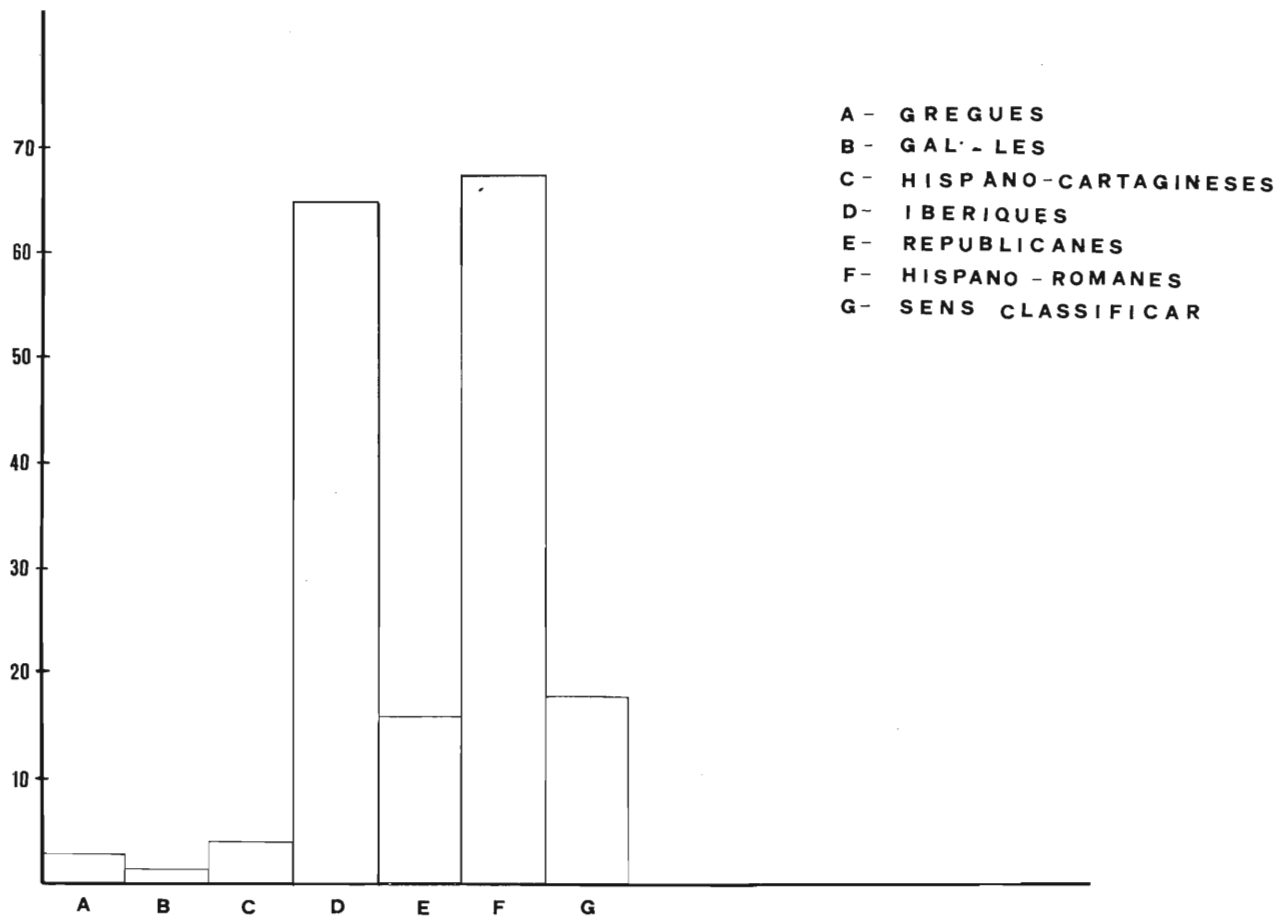


Fig. 1 Conjunt Total de Monedes

desgast de la moneda, seguint aquestes abreviatures: esborrada (E.), molt gastada (M.G.), bastant gastada (B.G.), poc gastada (P.G.) i sens gastar (S.G.); la referència bibliogràfica (Ref.) s'expressa amb el nom de l'autor i el número de la peça concreta. Per al grup grec ha estat consultada l'obra de Seltman (1965); les monedes hispano-cartagineses han estat classificades d'acord amb Villaronga (1973); quant a les encunyacions indígenes i colonials-romanes s'han catalogat segons Vives (1925) i les monografies específiques, cas de Gades, Calagurris i Arse-Saguntum. Finalment les monedes republicanes ho han estat pels treballs de Crawford (1974) i Sydenham (1952). La cronologia (Cro.) ha estat obtesa mitjançant les respectives monografies i dos treballs de síntesi: l'obra de Gil Farrés (1966) i un article de Richard-Villaronga (1973). En cas de discordança hem preferit aquest darrer treball al primer.

INVENTARI

I. *Monedes Gregues*

1. Obol de Filippos III de Macedònia (là. I)
 A/ Cap d'Ares a la dreta.
 R/ Genet guiant un cavall. Dalt d'aquest $\Phi\Lambda\Gamma\Gamma\Omega\Lambda$ davall d'una pota: A.
 Pes: 2,4 g. D.: 14,9-13,55 mm. G.: 2,6 mm. E.: 4. Cons.: B.G.
 Ref.: Semblant a Seltman, XLVI, 14. Cro.: cap al 365 a.C.

2. Estàtera massaliota (là. I)
 A/ Cap de deessa a la dreta.
 R/ Lleó a l'esquerra. Dalt ΜΑΣΣΑ , dessota lletres.
 Pes: 2,82 g. D.: 16,6-16,2 mm. G.: 2 mm. E.: 11. Cons.: B.G.
 Ref.: Seltman. Cro.: cap al 325?

II. *Hispano-púniques*

3. Divisor hispano-cartaginés (là. I).
 A/ Cap de Persèfon-Tanit a l'esquerra.
 R/ Cap de cavall a la dreta. Dessota al morro lletra Bhet.
 Pes: 7,95 g. D.: 23,6-21,5 mm. G.: 3,2 mm. E.: 7. Cons.: B.G. Ref. Villaronga, Classe VIII, tipus I, grup II b. Cro.: 221-218 a.C.?
4. Divisor hispano-cartaginés.
 A/ Cap de Persèfon-Tanit a l'esquerra.
 R/ Cap de cavall a la dreta. Molt esborrat.
 Pes: 7,62 g. D.: 21,51-21,1 mm. G.: 4,6 mm. E.: 10. Cons.: M.G. Ref.: Villaronga, Classe VIII, tipus I. Cro.: 221-218 a.C.?
5. Divisor hispano-cartaginés.
 A/ Cap d'Hèrcules a l'esquerra.
 R/ Cavall quiet a la dreta. Lletra yod davant del cavall.
 Pes: 8,65 g. D.: 25,5-28,85 mm. G.: 3,5 mm. E.: 6. Cons.: M.G. Ref.: Villaronga, Classe XI, tipus I, grup III. Cro.: 218-209 a.C.?

III. *Gal·les*

6.

A/ Cap dit de "negre" a l'esquerra (làm. I).

R/ Creu de Sant Andrès amb una destral i una roda de carro.

Pes: 1,8 g. D.: 14,6-12,5 mm. G.: 2,4 mm. E.: ——. Cons.: B.G. Ref.: Richard, "Corpus des monnais à la croix", Acta numismática II, 1972. Semblant a figura 4, 105.

Cro.: De la conquesta de la Narbonenca a la guerra de les Gàl·lies.

IV. *Encunyacions ibèriques*

7. Quadrant d'ARSE

A/ Petxina.

R/ Dofí a la dreta. Dalt P.V.C.A., bastant esborrat. Dessota **▷◊♣** i tres punts.

Pes: 3,4 g. D.: 16-15,95 mm. G.: 2,1 mm. E.: 2. Cons.: M.G. Ref.: Villaronga, làmina VIII, 95. Cro.: 120-90 a.C.?

8. Quadrant d'ARSE

A/ Petxina.

R/ Proa de nau. Dessota **▷◊♣**

Pes: 5,6 g. D.: 21-19,7 mm. G.: 2,7 mm. E.: 5. Cons.: M.G. Ref.: Villaronga, làm. V, 20. Cro.: 120-90 a.C.?

9. Quadrant d'ARSE (làm. I)

A/ Petxina.

R/ Dofí a la dreta. Dalt tres punts; dessota **▷↑♣**

Pes: 2,92 g. D.: 18-16,6 mm. G.: 3,2 mm. E.: 2. Cons.: B.G. Ref.: Villaronga, làm. VII,

75. Cro.: 120-90 a.C.?

10. As d'ARSE

A/ Cap de Pal·les amb casc a la dreta.

R/ Proa de nau corbada en voluta. Per dessota **▷◊♣**

Pes: 13,73 g. D.: 30-29,9 mm. G.: 3,7 mm. E.: 2. Cons.: M.G. Ref.: Villaronga, Classe VIII, tipus I, làm. 74 a. Cro.: 120-90 a.C.?

11. As d'ARSE (làm. I)

A/ Cap varonil, darrere caduceu.

R/ Genet amb lança, darrere estel, dessota **▷◊♣**

Pes: 12,33 g. D.: 27,4-26,8 mm. G.: 3 mm. E.: 8. Cons.: B.G. Ref. Villaronga, làm. II, 16. Cro.: 100-80 a.C.?

12. As d'ARSE

A/ Cap de Pal·les amb casc a la dreta. Sens llegenda.

R/ Proa de nau corbada en voluta. Per dessota **▷◊♣**

Pes: 14,85 g. D.: 29-28,9 mm. G.: 3,2 mm. E.: 5. Cons.: M.G. Ref.: Villaronga, Classe VIII, tipus I, làm. 74 a. Cro.: 120-90 a.C.?

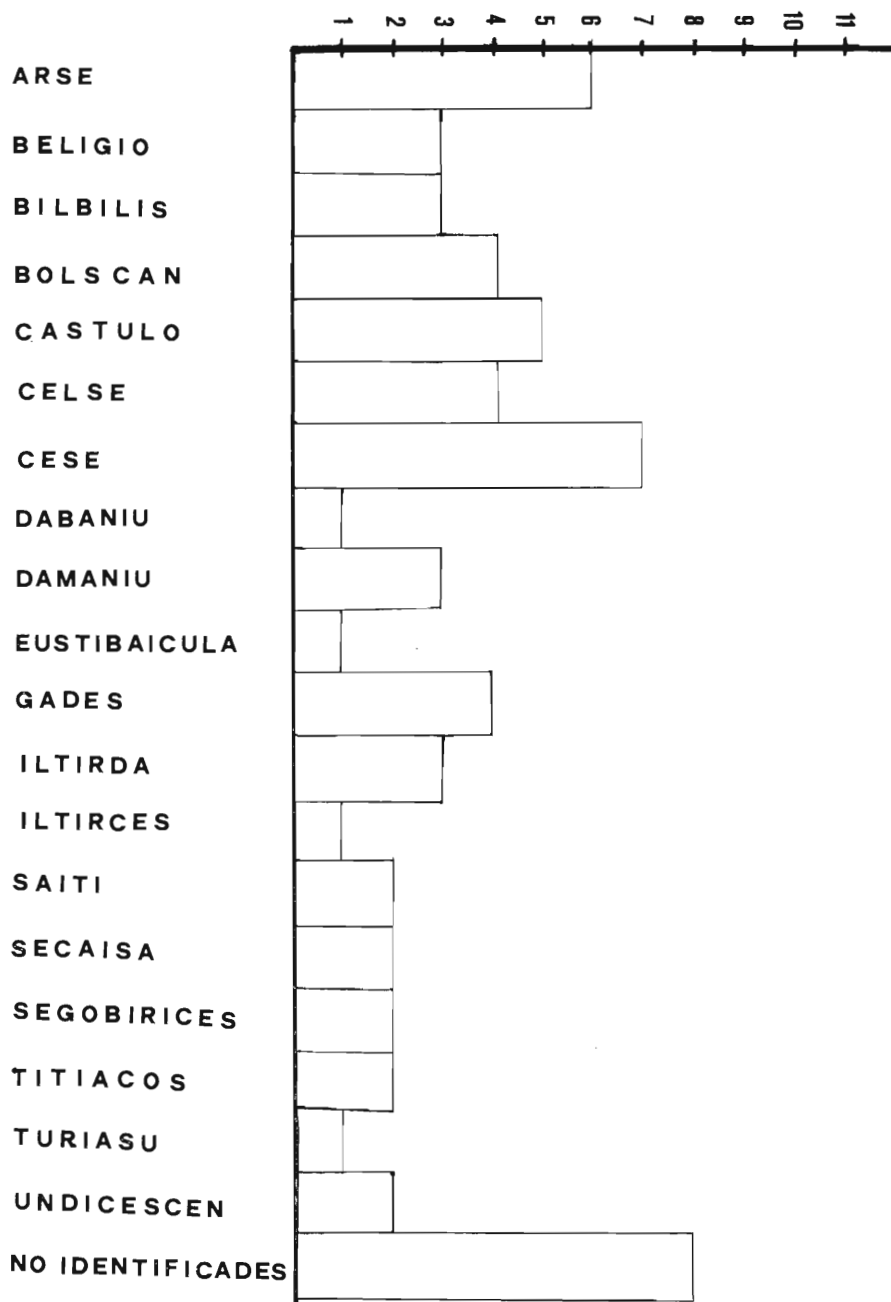
13. As de BELIGIOM

A/ Cap barbut.

R/ Genet amb lança, dessota **℞℞℞♣**

Pes: 5,35 g. D.: 21-20,65 mm. G.: 2,35 mm. E.: 11. Cons.: B.G. Ref.: Vives, XLIV, 7. Cro.: 100-80 a.C.

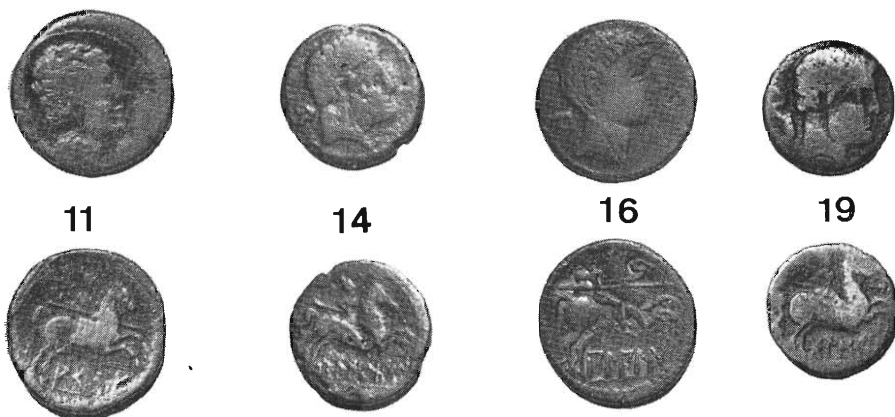
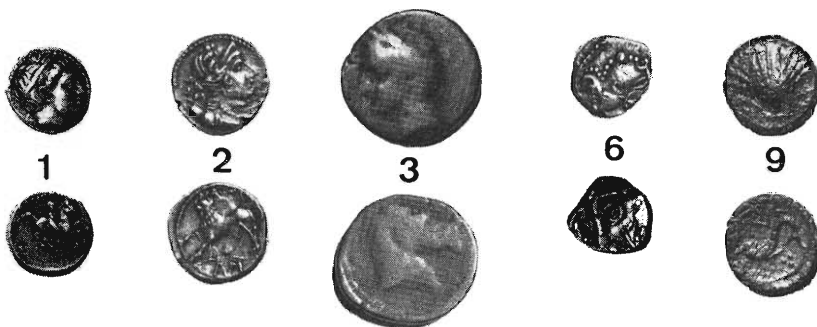
Fig. 2 Monedes Ibèriques



14. As de BELIGIOM (làm. I)
 A/ Cap barbut, darrere **R**
 R/ Genet amb lança, dessota **RMMJHN**
 Pes: 7,88 g. D.: 24,5-22,1 mm. G.: 2,7 mm. E.: 11. Cons.: B.G. Ref.: Vives, XLIV, 2.
 Cro.: 100-80 a.C.?
15. As de BELIGIOM
 A/ Cap barbut a la dreta.
 R/ Genet llancer dessota **RMMJHN**
 Pes: 7,88 g. D.: 24,5-22,1 mm. G.: 2,7 mm. E.: 11. Cons.: B.G. Ref.: Vives, XLIV, 7.
 Cro.: 100-80 a.C.?
16. As de BILBILIS (làm. I)
 A/ Cap nu, darrere **P**, davant dofi.
 R/ Genet llancer, dessota **PMPNMZ**
 Pes: 12,2 g. D.: 27,45-26,1 mm. G.: 2,75 mm. E.: 7. Cons.: P.G. Ref.: Vives, LXIII, 7.
 Cro.: 100-80 a.C.?
17. As de BILBILIS
 A/ Cap nu, darrere **P**, davant dofi.
 R/ Genet llancer, dessota **PMPNMZ**
 Pes: 11,25 g. D.: 26,7-25,8 mm. G.: 3 mm. Cons.: B.G. Ref.: Vives, LXIII, 5. Cro.: 100-80 a.C.?
18. As de BILBILIS
 A/ Cap nu, darrere **P**, davant dofi.
 R/ Genet llancer, dessota **PMPNMZ**
 Pes: 14 g. D.: 28,8-27,2 mm. G.: 2,95 mm. E.: 11. Cons.: B.G. Ref.: Vives, LXIII, 5.
 Cro.: 100-80 a. C.?
19. As de BOLSCAN (làm. I)
 A/ Cap barbut, darrere dofi.
 R/ Genet llancer, dessota ***MMAM**
 Pes: 11,1 g. D.: 24,9-23,2 mm. G.: 3,2 mm. E.: 9. Cons.: M.G. Ref.: Vives, XLIII, 4.
 Cro.: 100-80 a.C.?
20. As de BOLSCAN (làm. I)
 A/ Cap barbut, darrere dofi.
 R/ Genet llancer, darrere estel, dessota ***MMAM**
 Pes: 6,45 g. D.: 21,8-21,45 mm. G.: 2,35 mm. E.: 8. Cons.: M.G. Ref.: Vives, XLIII, 4.
 Cro.: 100-80 a.C.?
21. As de BOLSCAN
 A/ Cap barbut, darrere dofi.
 R/ Genet llancer, darrere estel, dessota ***MMAM**
 Pes: 9,4 g. D.: 25,1-24,3 mm. G.: 2,8 mm. E.: 6. Cons.: P.G. Ref.: Vives, variant de XLIII, 4. Cro.: 100-80 a.C.?
22. As de CASTULO
 A/ Cap diademà a la dreta.
 R/ Esfinx marxant, davant estel, dessota **AMON[?]**
 Pes: 14,6 g. D.: 29,45-28,8 mm. G.: 3,55 mm. E.: 10. Cons.: M.G. Ref.: Variant de Vives, LXIX, 6. Cro.: 120-90 a.C.?

23. Dupondi de CASTULO
 A/ Cap diademat a la dreta, davant dofi.
 R/ Esfinx marxant a la dreta, davant estel, dessota $\Lambda\text{M}\Phi\text{I}\ddagger$
 Pes: 13,18 g. D.: 28,25-26,8 mm. G.: 3,3 mm. E.: 11. Cons.: M.G. Ref.: Variant de Vives, LXIX, 6. Cro.: 120-90 a.C.?
24. As de CASTULO
 A/ Cap masculí a la dreta.
 R/ Esfinx, davant estel, dessota $\Lambda\text{M}\Phi\text{I}\ddagger$
 Pes: 12,26 g. D.: 28-25,8 mm. G.: 3,7 mm. E.: 7. Cons.: M.G. Ref.: Variant de Vives, LXIX, 2. Cro.: 120-90 a.C.?
25. As de CASTULO
 A/ Cap allargat a la dreta.
 R/ Esfinx, davant estel, dessota, baix línia. $\Lambda\text{M}\Phi\text{I}\ddagger$
 Pes: 14,95 g. D.: 28,7-26,2 mm. G.: 4,1 mm. E.: 10. Cons.: B.G. Ref.: Variant de Vives, LXIX, 3. Cro.: 120-90 a.C.?
26. As de CASTULO (lãm. I)
 A/ Cap masculí a la dreta.
 R/ Esfinx marxant a la dreta, dessota, baix línia. $\Lambda\text{M}\Phi\text{I}\ddagger$
 Pes: 8,69 g. D.: 24,85-23,2 mm. G.: 2,95 mm. E.: 5. Cons.: M.G. Ref.: Variant de Vives, LXIX, 8. Cro.: 120-90 a. C.?
27. As de CELSE
 A/ Cap nu rodejat de tres dofins.
 R/ Genet amb palma, dessota $\langle\Lambda\zeta\epsilon$
 Pes: 11,1 g. D.: 28,1-26,6 mm. G.: 2,5 mm. E.: 7. Cons.: M.G. Ref.: Vives, LXII, 5. Cro.: 120-90 a.C.?
28. As de CELSE
 A/ Cap nu rodejat de tres dofins.
 R/ Genet amb palma, dessota $\langle\Lambda\zeta\epsilon$
 Pes: 14,6 g. D.: 29,6-29,5 mm. G.: 3,8 mm. E.: 7. Cons.: B.G. Ref.: Vives, LXII, 11. Cro.: cap al 140 a.C.
29. As de CELSE
 A/ Cap nu rodejat de tres dofins.
 R/ Genet amb palma, dessota $\langle\Lambda\zeta\epsilon$
 Pes: 10,38 g. D.: 26,65-25,2 mm. G.: 2,7 mm. E.: 5. Cons.: B.G. Ref.: Vives, LXII, 5. Cro.: 120-90 a.C.?
30. As de CELSE
 A/ Cap nu rodejat de tres dofins.
 R/ Genet amb palma, dessota $\langle\Lambda\zeta\epsilon$
 Pes: 12,3 g. D.: 27-26,65 mm. G.: 2,6 mm. E.: 11. Cons.: M.G. Ref.: Vives, variant de LXII, 5. Cro.: 120-90 a.C.?
31. As de CESSE
 A/ Cap nu, darrere feix de llamps.
 R/ Genet amb palma, dessota $\langle\epsilon\zeta$
 Pes: 11,35 g. D.: 28,2-27,2 mm. G.: 2,7 mm. E.: 12. Cons.: P.G. Ref.: Vives, XXXIV, 1. Cro.: 100-80 a.C.?

LAMINA I



1 i 2, monedes gregues; 3, moneda Hispano-Cartaginesa; 6, gal.la; la resta encunyacions ibèriques.

32. As de CESSE
 A/ Cap nu, darrera feix de llamps.
 R/ Genet amb palma, dessota $\epsilon\zeta\epsilon$
 Pes: 9,4 g. D.: 26,4-24,45 mm. G.: 3,2 mm. E.: 5. Cons.: M.G. Ref.: Vives, XXXIV, 10. Cro.: 100-80 a.C.
33. As de CESSE
 A/ Cap nu, darrere casc.
 R/ Genet amb palma, dessota $\epsilon\zeta\epsilon$
 Pes: 7,24 g. D.: 24,7-23,1 mm. G.: 2,1 mm. E.: 11. Cons.: M.G. Ref.: Vives, XXXIII, 15. Cro.: 100-80 a.C.
34. As de CESSE
 A/ Cap nu, darrere timó.
 R/ Genet amb palma, dessota $\epsilon\zeta\epsilon$
 Pes: 13,49 g. D.: 30-29,1 mm. G.: 3,35 mm. E.: 7. Cons.: B.G. Ref.: Variant de Vives, XXXII, 1. Cro.: 100-80 a.C.
35. As de CESSE
 A/ Cap nu, darrere feix de llamps.
 R/ Genet amb palma, dessota $\epsilon\zeta\epsilon$
 Pes: 11 g. D.: 29,75-29,4 mm. G.: 3,1 mm. E.: 11. Cons.: B.G. Ref.: Vives, XXXIV, 1. Cro.: 100-80 a.C.
36. As de CESSE
 A/ Cap nu, darrere feix de llamps.
 R/ Genet amb palma, dessota $\epsilon\zeta\epsilon$
 Pes: 10,75 g. D.: 25,55-25,2 mm. G.: 2,7 mm. Cons.: B.G. E.: 6. Ref.: Vives, XXXIV, 1. Cro.: 100-80 a.C.
37. As de CESSE
 A/ Cap nu a la dreta, darrere feix de llamps.
 R/ Genet amb palma, dessota $\epsilon\zeta\epsilon$
 Pes: 9,5 g. D.: 25,5-24 mm. G.: 2,7 mm. E.: 9. Cons.: B.G. Ref.: Vives, XXXV, 1. Cro.: 100-80 a.C.
38. As de DIANIU
 A/ Cap nu, darrere XI , davant dofí.
 R/ Genet llancer, dessota $XIM\uparrow$
 Pes: 11,28 g. D.: 28-25,9 mm. G.: 3,25 mm. E.: 1. Cons.: B.G. Ref.: Vives, LIV, 1. Cro.: 100-80 a.C.
39. As de DAMANIU
 A/ Cap nu a la dreta, darrere X , davant dos dofins.
 R/ Genet llancer, dessota $X\uparrow DM\uparrow$
 Pes: 6,35 g. D.: 23,1-22,05 mm. G.: 2,2 mm. E.: 8. Cons.: B.G. Ref.: Vives, XXXVII, 1. Cro.: 100-80 a.C.
40. As de DAMANIU
 A/ Cap nu a la dreta, darrere X , davant dos dofins.
 R/ Genet llancer, dessota $X\uparrow DM\uparrow$
 Pes: 5,9 g. D.: 22,65-22,5 mm. G.: 3 mm. E.: 3. Cons.: M.G. Ref.: Vives, XXXVII, 2. Cro.: 100-80 a.C.

41. As de DAMANIU
 A/ Cap nu a la dreta, darrere X , davant dofi.
 R/ Genet llancer, dessota X T D M M A
 Pes: 7,85 g. D.: 24,7-21,5 mm. G.: 2,75 mm. E.: 2. Cons.: M.G. Ref.: Vives, XXXVII, 1
 Cro.: 100-80 a.C.
42. As d'EUSTIBAICULA
 A/ Cap nu, darrere javalí.
 R/ Genet llancer, dessota E T M A I
 Pes: 8,35 g. D.: 23,6-22,45 mm. G.: 3,5 mm. E.: 11. Cons.: B.G. Ref.: Vives, XXIII, 1.
 Cro.: 120-90 a.C.?
43. Calc de GADES
 A/ Cap d'Hèrcules amb pell de lleó i clava a l'espatla.
 R/ Dues tonyines a l'esquerra, entre elles 4 i 5 , dalt 1019 , dessota 9914
 Pes: 8,2 g. D.: 23-21,2 mm. G.: 3,15 g. Cons.: M.G. Ref.: Vives, LXXIV, 2. Cro.: 1^{er}.
 terç del segle I a.C.?
44. Calc de GADES
 A/ Cap d'Hèrcules amb pell de lleó i clava a l'espatla.
 R/ Dues tonyines a l'esquerra, entre elles 4 i 5 , dalt 1019 , dessota 9914
 Pes: 3,6 g. D.: 19,3-17,4 mm. G.: 3,1 g. Cons.: M.G. Ref.: Guadan, IX, 4. Cro.: 237-
 206 a.C.?
45. As de GADES
 A/ Cap d'Hèrcules amb pell de lleó i clava a l'espatla.
 R/ Dues tonyines a l'esquerra, entre elles 4 i 5 , dalt 1019 , dessota 9914
 Pes: 12,85 g. D.: 23,75-23,35 mm. G.: 2,9 g. Cons.: M.G. Ref.: Vives, LXXIV, 3.
 Cro.: 47-44 a.C.
46. As de GADES
 A/ Cap d'Hèrcules amb pell de lleó i clava a l'espatla a l'esquerra.
 R/ Dues tonyines a l'esquerra, entre elles 4 i 5 , dalt 1019 , dessota 9[914]
 Pes: 9,52 g. D.: 26,2-24,1 mm. G.: 2,7 g. Cons.: M.G. Ref.: Vives, LXXIV, 1 Cro.: s. II.
47. Semis d'ILTIRCESCEN
 A/ Cap nu a la dreta, darrere espiga.
 R/ Genet amb palma, dessota M T A D E E M
 Pes: 13,35 g. D.: 28,9-27,1 mm. G.: 3,4 mm. E.: 4. Cons.: B.G. Ref.: Vives, XXVI, 1.
 Cro.: 120-90 a.C.?
48. Semis d'ILTIRDA
 A/ Cap nu a la dreta.
 R/ Lloba, damunt M T A D X
 Pes: 5,7 g. D.: 22,5-20,5 mm. G.: 2,5 g. E.: 11. Cons.: B.G. Ref.: Vives, XXVIII, 11.
 Cro.: 80-72 a.C.
49. As d'ILTIRDA
 A/ Cap nu rodejat de tres dofins.
 R/ Genet amb palma i clàmade flotant, dessota M T A D X
 Pes: 10 g. D.: 26,5-26,45 mm. G.: 3 mm. E.: 4. Cons.: M.G. Ref.: Vives, XXVIII, 3.
 Cro.: 100-80 a.C.?

50. As d'ILTIRDA
 A/ Cap nu, amb mantell al coll, rodejat de tres dofins.
 R/ Genet amb palma i clàmide flotant, dessota $\text{M}\text{N}\text{Y}\text{O}\text{X}$
 Pes: 10,05 g. D.: 27,55-27,2 mm. G.: 2,9 g. Cons.: B.G. Ref.: Vives, XXVII, 12. Cro.: 120-90 a.C.
51. As de SAITI
 A/ Cap diademat, darrere palma.
 R/ Genet llancer, dessota $\text{M}\text{D}\text{N}\text{Y}$
 Pes: 13,6 g. D.: 25,8-25,2 mm. G.: 3,9 mm. E.: 5. Cons.: P.G. Ref.: Vives, XX, 2. Cro.: 100-80 a.C.
52. As de SAITI
 A/ Cap diademat, darrere palma.
 R/ Genet llancer, dessota $\text{M}\text{D}\text{N}\text{Y}$
 Pes: 10,15 g. D.: 26,3-24,4 mm. G.: 2,95 mm. E.: 2. Cons.: B.G. Ref.: Vives, XX, 2 (variant). Cro.: 100-80 a.C.
53. As de SEGALSA
 A/ Cap nu entre dos dofins.
 R/ Genet llancer, dessota $\text{M}\text{E}\text{A}\text{M}\text{Y}\text{D}$
 Pes: 9,25 g. D.: 22,3-22,2 mm. G.: 3,3 mm. E.: 1. Cons.: B.G. Ref.: Vives, LXV, 6. Cro.: 100-80 a.C.
54. As de SEGALSA (làm. I)
 A/ Cap nu entre dos dofins.
 R/ Genet llancer, dessota $\text{M}\text{E}\text{A}\text{M}\text{Y}\text{D}$
 Pes: 8,6 g. D.: 23,8-22,7 mm. G.: 3,1 mm. E.: 11. Cons.: S.G. Ref.: Vives, LXV, 6. Cro.: 100-80 a.C.
55. Denari de SEGOBIRICES (làm. I)
 A/ Cap nu, darrere D , dessota ME
 R/ Genet llancer, dessota $\text{M}\text{E}\text{S}\text{P}\text{O}\text{M}\text{E}\text{S}$
 Pes: 3,8 g. D.: 19,5-19,3 mm. G.: 1,95 mm. E.: 4. Cons.: B.G. Ref.: Vives, XXXVII, 1. Cro.: 100-80 a.C.
56. As de SEGOBIRICES
 A/ Cap nu, darrere palma, debaix ME , davant doff.
 R/ Genet llancer, dessota $\text{M}\text{E}\text{S}\text{P}\text{O}\text{M}\text{E}\text{S}$
 Pes: 7,55 g. D.: 22,7-22,5 mm. G.: 2,7 mm. E.: 5. Cons.: M.G. Ref.: Vives, XXXVII, 3. Cro.: 100-80 a.C.
57. As de TITACOS
 A/ Cap nu, darrere Y
 R/ Genet llancer, dessota $\text{Y}\text{Y}\text{D}\text{S}\text{M}$
 Pes: 8,12 g. D.: 23,8-23,25 mm. G.: 2,65 mm. E.: 6. Cons.: P.G. Ref.: Vives, LVII, 1. Cro.: 120-80 a.C.
58. As de TITACOS
 A/ Cap barbut, darrera Y
 R/ Genet llancer, dessota $\text{Y}\text{Y}\text{D}\text{S}\text{M}$
 Pes: 10,55 g. D.: 24,5-23,55 mm. G.: 3,3 mm. E.: 11. Cons.: B.G. Ref.: Vives, LVII, 10. Cro.: 80-72 a.C.

59. As de TURIASU

A/ Cap barbat, darrere Λ R/ Genet llancer, baix $\Delta \Phi \Psi \triangleright \zeta \uparrow$ Pes: 9,39 g. D.: 24,1-23,2 mm. G.: 2,7 mm. E.: 10. Cons.: M.G. Ref.: Vives, LI, 14.
Cro.: 100-80 a.C.

60. As d'UNDICESCEN

A/ Cap de Pal·les a la dreta.

R/ Pegàs Crissaor, dessota $\uparrow \Psi \Psi \zeta \zeta \Psi$ Pes: 11,66 g. D.: 26,5-26,4 mm. G.: 2,95 mm. E.: 11. Cons.: B.G. Ref.: Vives, XIII, 1.
Cro.: 120-90 a.C.

61. As d'UNDICESCEN (lãm. I)

A/ Cap de Pal·les a la dreta.

R/ Pegàs Crissaor, dessota, molt esborrat. $\uparrow \Psi \Psi \zeta \zeta \Psi$ Pes: 12,9 g. D.: 26,7-25,9 mm. G.: 3,35 mm. E.: 7. Cons.: B.G. Ref.: Vives, XIII, 1.
Cro.: 120-90 a.C.*Sens identificar*

62. As

A/ Cap barbut a l'esquerra.

R/ Genet amb estel. Llegendada esborrada.

Pes: 13,24 g. D.: 28,4-26,45 mm. G.: 3,3 mm. E.: 10. Cons.: M.G.

63. As

A/ Cap nu a l'esquerra, darrere O.

R/ Genet galopant. Llegendada esborrada.

Pes: 9,65 g. D.: 29,2-28,9 mm. G.: 3 mm. E.: 6. Cons.: M.G.

64. Semis

A/ Cap barbut a la dreta.

R/ Cavall al galop a la dreta. Llegendada esborrada.

Pes: 6,64 g. D.: 20,8-20 mm. G.: 2,9 mm. E.: 6. Cons.: M.G.

65. As

A/ Cap nu rodejat de tres dofins a l'esquerra.

R/ Genet amb palma al galop. Llegendada ilegible.

Pes: 6,23 g. D.: 22,7-21,1 mm. G.: 2,5 mm. E.: 11. Cons.: B.G.

V. *Republicano-romanes*

66. Quadrant

A/ Cap d'Hèrcules, darrere en vertical...

R/ Proa de nau. Dalt ROMA, baix...

Pes: 2,8 g. D.: 18,55-17,7 mm. G.: 1,8 mm. E.: 10. Cons.: B.G. Ref. Sydenham 106.
Cro.: 22-187 a.C.

67. Semis

A/ Cap d'Hèrcules, darrere en vertical ...

R/ Proa de nau. Dalt ROMA, baix ...

Pes: 49,9 g. D.: 21,3-20,5 mm. G.: 2,4 mm. E.: 4. Cons.: B.G. Ref. Crawford, 112, 6 a.
Cro.: 206-195 a.C.

LAMINA II



68



70



71



72



73



74



75



76



77



78



79



81



68. As (là. II)
 A/ Janus bifront, llorejat.
 R/ Proa de nau. Dalt lletres, dessota ROMA.
 Pes: 24,6 g. D.: 31,5-30,6. G.: 4,15 mm. E.: 3. Cons.: M.G. Ref.: Crawford, pàg. 596.
 Cro.: 170-140 a.C.
69. As
 A/ Janus bifront.
 R/ Proa de nau, dessota ROMA.
 Pes: 10,63 g. D.: 26,65-25,1. G.: 2,8 mm. E.: 6. Cons.: M.G. Ref.: Sydenham, 143.
 Cro.: 187-155 a.C.
70. Denari (là. II)
 A/ Cap de Ceres; davant III VIR, dessota BROCCHI.
 R/ Cadira curul, dalt L. FURI CN.F.
 Pes: 3,85 g. D.: 19-18,7 mm. G.: 2,3 mm. E.: 11. Cons.: P.G. Ref.: Crawford, 414, 1.
 Cro.: 63 a.C.
71. Denari (là. II)
 A/ Cap de Roma amb casc, darrere estel.
 R/ Columna en espiral portant en el vèrtex una estàtua amb estandart; en la base de la columna dues espigues de blat; a ambdós costats dues figures enfrontades. Dalt ROMA, a l'esquerra TI. MINICI C.F. A la dreta AVGVRIINI.
 Pes: 3,6 g. D.: 17,7-17,2 mm. G.: 2,2 mm. E.: 3. Cons.: P.G. Ref.: Crawford, 243, I a.
 Cro.: 134 a.C.
72. Denari dentat (là. II)
 A/ Cap de Júpiter llorejat a l'esquerra.
 R/ Júpiter amb quadriga, portant a la dreta un esceptre i les regnes amb l'esquerra. A l'exergue L.SCP.ASIAG.
 Pes: 4 g. D.: 19,35-16,9 mm. G.: 2,25. E.: 3. Cons.: P.G. Ref.: Crawford, 311, I a.
 Cro.: 106 a.C.
73. Denari (là. II)
 A/ Cap de romà amb casc encrestat a la dreta.
 R/ Baetica donant una palma a Cneo Pompeius, d'empeus sobre una proa de nau; dessota C.N. MAGN VS. IMP.
 Pes: 4,05 g. D.: 20,8-19,3. G.: 2,2 mm. E.: 7. Cons.: B.G. Ref.: Crawford, 469 I a.
 Cro.: 46-45 a.C.
74. Denari (là. II)
 A/ Cap de Júpiter llorejat a la dreta.
 R/ Victòria a la dreta portant un trofeu. A l'exerg ROMA.
 Pes: 3,12 g. D.: 16,7-15,1 mm. G.: 2,1 mm. E.: 10. Cons.: M.G. Ref.: Crawford o Sydenham 137. Cro.: 222-187 a.C.
75. Denari dentat (là. II). Magistrat Manivs AQUILIVS
 A/ Bust de la virtut a la dreta, amb casc. VIRTVS III VIR.
 Pes: 3,9 g. D.: 18,6-18,2 mm. G.: 2,1 mm. E.: 7. Cons.: P.G. Ref.: Sydenham 798.
 Cro.: 68 a.C.
76. Denari (là. II). Magistrat M. AEMILIVS SCAVRVS
 A/ El rei Aretas portant un camell i una corona d'olivera. M. SLAVR AED. CVR. EX. S.C. A l'exergue REX ARETAS.

R/ Quadriga. Dalt P.HVPSAE AED. CVR; darrere CAPTV i al exerg COS PREIVE.
 Pes: 3,76 g. D.: 18,8-16,55 mm. G.: 2,1 mm. E.: 1. Cons.: B.G. Ref.: Sydenham 913.
 Cro.: 58 a.C.

77. Denari (lãm. II). Família Gargilia

A/ Cap d'Apol·lo amb corona de roure.

R/ Júpiter conduint una quadriga; amb una mà sosté les regnes i amb l'altra un llamp.
 Llegenda esborrada.

Pes: 4,13 g. D.: 18,8-174 mm. G.: 2,25 mm. E.: 5. Cons.: B.G. Ref.: Crawford, 350 a.
 Cro.: 86 a.C.

78. Denari dentat (lãm. II)

A/ Cap llorejat de Júpiter a la dreta. Darrere S.C.

R/ Victòria en quadriga, sostenint una palma i les regnes amb la mà dreta i una corona amb l'esquerra. A l'exerg C.ANT.O.BALB. Baix P. R.

Pes: 4,05 g. D.: 18,6-17,75 mm. G.: 2,2 mm. E.: 5. Cons.: P.G. Ref.: Crawford, 364.
 Cro.: 83-82 a.C.

79. Denari (lãm. II). Família Antestia

A/ Cap de Roma a la dreta. Darrera C.N.A.

R/ Els Dioscurs portant un gos davant. A l'exerg ROMA.

Pes: 3,5 g. D.: 175-186 mm. G.: 2,7 mm. E.: 2. Cons.: B.G. Ref.: Crawford.

80. Semis

A/ Cap de Saturn a la dreta. Darrere S.

R/ Proa de nau. Dalt S., dessota ROMA.

Pes: 5,92 g. D.: 22,10-20,45 mm. G.: 2,2 mm. E.: 5. Cons.: B.G. Ref., Sydenham 73.
 Cro.: 222-187 a.C.

81. Triens (lãm. II)

A/ Cap de Minerva amb casc encrestat.

R/ Proa de nau. Dalt..., dessota ROMA.

Pes: 6,45 g. D.: 23,15-22,85 mm. G.: 2,8 mm. E.: 7. Cons.: A.G. Ref.: Sydenham 143.
 b. Cro.: 187-155 a.C.

Sens identificar

82.

A/ Cap a la dreta amb casc.

R/ Proa de nau.

Pes: 12,42 g. D.: 26,43-24,15 mm. G.: 3,3 mm. E.: 2. Cons.: M.G.

VI. Encunyacions colonials-romanes

83. As de BILBILIS

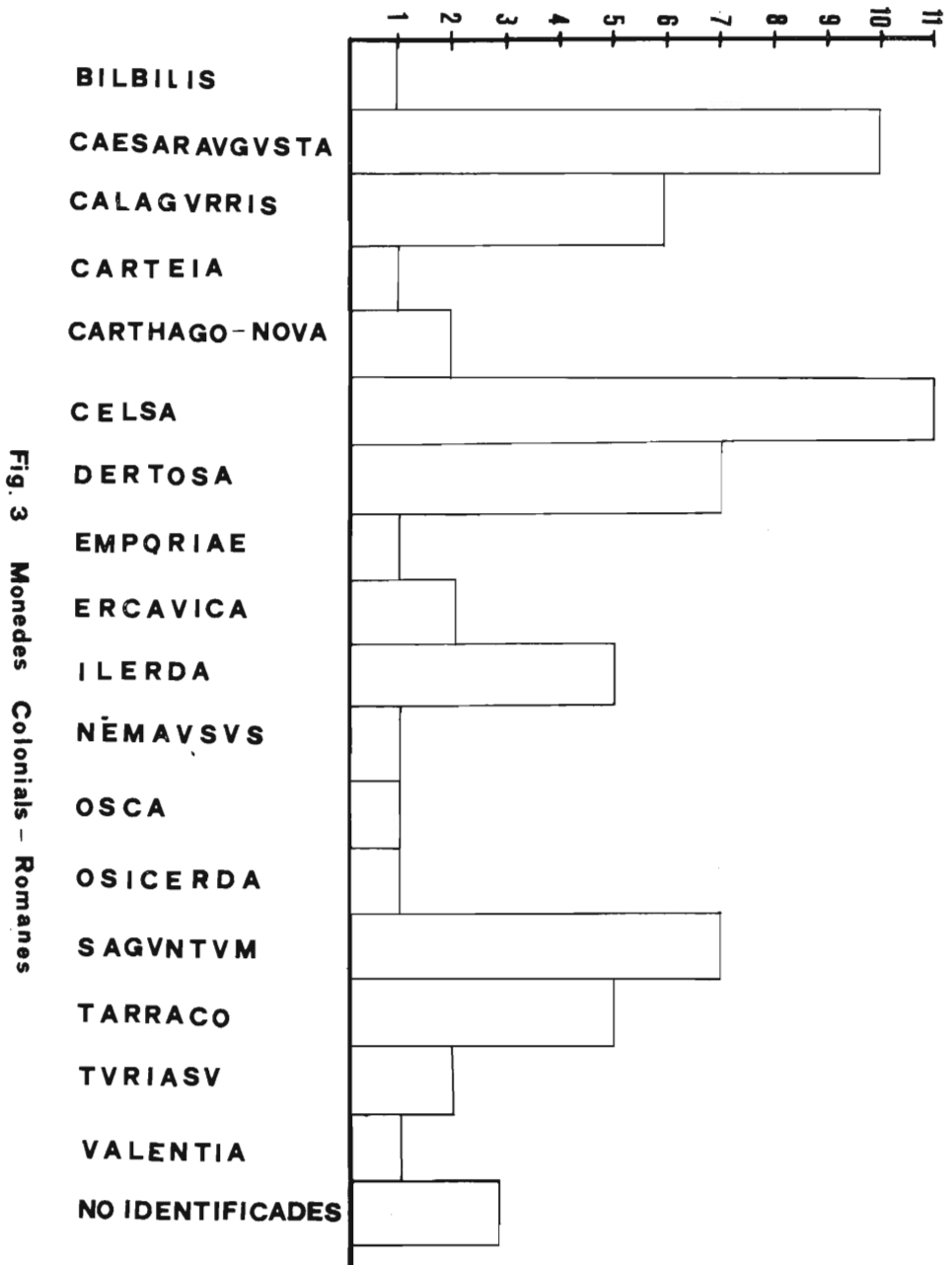
A/ Cap llorejat d'August a la dreta. AVGVSTVS DIVI.F. PATER PATRIAE.

R/ Dintre d'una corona de llover: II VIR; en llegenda circular: MVN AVGVSTA BILBILIS,
 M. SEM. TIBERI L. LICI VARO.

Pes: 9,1 g. D.: 27,5-27,5-27,1 mm. G.: 2,35 mm. E.: 10. Cons.: P.G. Ref.: Vives,
 CXXXIX, 1. Cro.: 1 a.C.?

84. As de CAESARAUGUSTA

A/ Esborrat.



- R/ Brau, damunt C.C.A.
Pes: 8,12 g. D.: 28-27,25 mm. G.: 2,5 mm. Cons.: M.G.
85. As de CAESARAUGUSTA
A/ Cap d'August a l'esquerra; AVGVSTVS DIVI.F.
R/ Sacerdot guiant un coble, damunt CAESAR AVGVSTA, dessota en dues línies, II VIR Q. LUTA T.M. FABI.
Pes: 10,35 g. D.: 28-27,1 mm. G.: 2,55 mm. E.: 7. Cons.: M.G. Ref.: Vives, XCLVII, 5. Cro.: 23-14 d.C.
86. As de CAESARAUGUSTA (lâm. III)
A/ AVGVSTVS DIVI.F., cap llorejat d'August a l'esquerra.
R/ TIB. FLAVO PRAEF. GERMAN. LIVVENT. LVPERCO II VIR, brau mitrat a l'esquerra, damunt C.C.A.
Pes: 10,35 g. D.: 27,85-26,6 mm. G.: 2,55 mm. E.: 8. Cons.: B.G. Ref.: Vives, CXLIX, 4. Cro.: 12 d.C.
87. As de CAESARAUGUSTA
A/ AVGVSTVS DIVI.F., cap llorejat d'August a la dreta entre un *simpulus* i un *lituus*.
R/ Coble, damunt CAESAR AVGVSTA, dessota en dues línies, MAN.KAVINIO ITER. L.TITIO. II VIR.
Pes: 11 g. D.: 26,05-25,2 mm. G.: 3,1 mm. E.: 6. Cons.: B.G. Ref.: Vives, CXLVIII, 7. Cro.: 12 a.C.?
88. As de CAESARAUGUSTA
A/ AVGVSTVS DIVI.F., cap d'August a l'esquerra.
R/ TIB.FLAVO PRAEF.GERMAN. LIVVENT.LVPERCO II VIR, brau mitrat a l'esquerra, damunt C.C.A.
Pes: 12,27 g. D.: 28,55-27,5 mm. G.: 3,1 mm. E.: 6. Cons.: B.G. Ref.: Vives, CXLIX, 4. Cro.: 12 a.C.?
89. As de CAESARAUGUSTA
A/ AVGVSTVS DIVI.F., cap d'August a l'esquerra.
R/ Sacerdot guiant un coble, damunt CAESAR AVGVSTA, dessota en dues línies, L. CASSIO.C.VALER.FEN II VIR.
Pes: 9,7 g. D.: 27,8-27,5 mm. G.: 2,6 mm. E.: 10. Cons.: B.G. Ref.: Vives, CXLVII, 7. Cro.: 20-16 a.C.?
90. As de CAESARAUGUSTA
A/ IMP AVGVSTVS XIV, cap llorejat d'August a l'esquerra entre un *simpulus* i un *lituus*.
R/ Coble, damunt CAESAR AVGVSTA, dessota, en dues línies, M. PORCI CN FAD. II VIR.
Pes: 10,15 g. D.: 28,1-27,95 mm. G.: 2,7 mm. E.: 11. Cons.: B.G. Ref.: Vives, CXLVIII, 7. Cro.: 8 a.C.
91. As de CAESARAUGUSTA
A/ Cap llorejat de Tiberi a la dreta. Llegenda esborrada.
R/ M.CATO.L.VETTIACVS II VIR, coble a l'esquerra, damunt C.C.A.
Pes: 4,2 g. D.: 21,25-20,6 mm. G.: 2,2 mm. E.: 12. Cons.: M.G. Ref.: Vives, CLIX, 1. Cro.: 31 d.C.
92. As de CAESARAUGUCTA
A/ CAESAR AVG. GERMANICVS IMP., cap nu de Calígula a l'esquerra.
R/ Coble, damunt, C.C.A.; en llegenda circular, LICI[NIANO] ET GERMANO II VIR.

Pes: 11,4 g. D.: 29,6-28,85 mm. G.: 2,55 mm. E.: 10. Cons.: M.G. Ref.: Vives, CLIV, 6.
Cro.: 37-41 a.C.?

93. As de CAESARAUGUSTA

A/ Cap llorejat d'August a l'esquerra, AVGVSTVS.

R/ Coble a l'esquerra. Llegenda esborrada.

Pes: 10,63 g. D.: 28,85-28,3 mm. G.: 2,5 mm. E.: 10. Cons.: B.G. Ref.: Vives, CXLVII, 7. Cro.: 23-13 a.C.?

94. As de CALAGURRIS

A/ Cap d'August a la dreta, davant IMP.AVGVS, darrere, MVN.CAL.

R/ Brau, damunt, en dues línies, II VIR L.BAEBIO, dessota, P.ANTE STIO. Contra-marca, A.

Pes: 10,45 g. D.: 28,8-27,25 mm. G.: 2,35 mm. E.: 6. Cons.: B.G. Ref.: Ruiz Trapero, làm. II, 13. Cro.: 27-2 a.C.

95. As de CALAGURRIS

A/ TI.AVGVS.DIVI.AVGVSTI F.IMP.CAESAR, cap de Tiberi a la dreta.

R/ Brau, damunt L.FVL. SPARSO L.SATVRNINO, davant en dues línies II VIR, darrere M.C.I.

Pes: 10,46 g. D.: 27,5-26,7 mm. G.: 2,4 mm. E.: 11. Cons.: M.G. Ref.: Ruiz Trapero, n.º 24. Cro.: 13-37 d.C.

96. As de CALAGURRIS

A/ Cap nu d'August, darrere MVN, davant CAL.IVL.

R/ Brau, damunt en dues línies C.MAR.C.C.AP.Q.VRSO. Contra-marca M.

Pes: 9,54 g. D.: 29,75-27,7 mm. G.: 2,1 mm. E.: 6. Cons.: B.G. Ref.: Ruiz Trapero, làm. II, 11. Cro.: anterior al 27 a.C.

97. As de CALAGURRIS

A/ Cap d'August, darrere MVN, davant CAL.IVL.

R/ Brau, damunt II VIR C.MAR.C.AP, dessota, Q.VRSO.

Pes: 10,6 g. D.: 29,95-29,5 mm. G.: 2,2 mm. E.: 5. Cons.: M.G. Ref.: Ruiz Trapero, II, 11. Cro.: anterior al 27 a.C.

98. As de CALAGURRIS (làm. III)

A/ Cap d'August a la dreta, davant MVN CAL, darrere II.VIR.

R/ Brau, damunt Q.AEN, dessota C.POST.MIL.

Pes: 12,82 g. D.: 30,3-29,7 mm. G.: 2,5 mm. E.: 10. Cons.: B.G. Ref.: Vives, CLVII, 7. Cro.: anterior al 27 a.C.

99. As de CALAGURRIS

A/ Cap de Tiberi a la dreta. Llegenda esborrada.

R/ Brau; llegenda esborrada, sols es llegeix BARB[A].

Pes: 13,14 g. D.: 28,45-28,1 mm. G.: 2,9 mm. E.: 11. Cons.: B.G.

100. As de CARTAGO-NOVA (làm. III)

A/ AVGVSTVS DIVI.F., cap llorejat d'August a la dreta.

R/ Q.C.VAR.RVF.SEX.IVL.POL. II VIR, atributs sacerdotals.

Pes: 14,54 g. D.: 29,55-28,9 mm. G.: 3,1 mm. E.: 2. Cons.: B.G. Ref.: Vives, CXXI, 10. Cro.: 23 a.C.?

101. As de CARTAGO-NOVA

A/ AVGVSTVS DIVI.F., cap llorejat d'August a la dreta.

- R/ Q.C.VAR.RVF.SEX.IVL.POL. II VIR, atributs sacerdotals.
Pes: 13,31 g. D.: 29-28,05 mm. G.: 2,95 mm. E.: 11. Cons.: M.G. Ref.: Vives, CXXI, 11.
Cro.: 23 a.C.?
102. Semis de CARTEIA
A/ Cap llorejat de Júpiter a la dreta, davant S.
R/ Dofí a l'esquerra, debaix CARTEI.
Pes: 4 g. D.: 23,05-18,3 mm. G.: 2,2 mm. E.: 8. Cons.: B.G. Ref.: Chaves Tristán, làm. VIII, 601. Cro.: 85-70 a.C.
103. As de CELSA
A/ Cap llorejat d'August a la dreta. AVGVSTVS DIVI.F.
R/ Brau. Damunt, L.BACCIO; dessota, MAN.FESTO, davant, II VIR; darrere, C.V.I. CEL.
Pes: 11,13 g. D.: 27,9-27,6 mm. G.: 27,55 mm. E.: 11. Cons.: M.G. Ref.: Vives, CLXI, 4. Cro.: 27-25 a.C.?
104. As de CELSA
A/ Cap de la Victòria, davant COL.VIC.IVL.LEP.
R/ Brau, debaix L.NEP.L.SVR, dalt PR. II VIR.
Pes: 12,73 g. D.: 29,4-27,3 mm. G.: 2,9 mm. E.: 7. Cons.: B.G. Ref.: Vives, CLX, 4. Cro.: 39-37 a.C.?
105. As de CELSA
A/ Cap d'August a la dreta, AVGVSTVS DIVI.F.
R/ Brau, damunt L.SVRA, debaix, L.BVCCO, davant II VIR, darrere C.V.I.CEL. Contramarca, R.
Pes: 12 g. D.: 29-28,65 mm. G.: 2,4 mm. E.: 6. Cons. B.G. Ref.: Vives, CLX, 12. Cro.: 39-37 a.C.?
106. As de CELSA
A/ C.V.I.CELSA.AVGVST., cap d'August, tot dintre d'una corona de llorer.
R/ Brau, damunt L.COR.TERR., debaix, M.IVN.HISPAN, davant II VIR.
Pes: 13,1 g. D.: 30,15-30,55 mm. G.: 2,9 mm. E.: 10. Cons.: B.G. Ref.: Vives, CLX, 11. Cro.: 27-25 a.C.
107. As de CELSA
A/ Cap d'August a la dreta, davant, COL.V.I.CELSA, darrere II VIR.
R/ Brau, damunt L.POMPE.BVCCO, dessota, L.CORNE.FRONT. Contramarca, A.
Pes: 13,1 g. D.: 31,05-30,9 mm. G.: 2,5 mm. E.: 6. Cons.: B.G. Ref.: Vives, CLX, 9. Cro.: 28 a.C.?
108. As de CELSA
A/ C.V.I.CELSA.AVGVST, cap d'August, tot dintre d'una corona de llorer.
R/ Brau, damunt L.CORE.TER[RE], debaix M.IVN.HISPAN, davant II VIR.
Pes: 11,56 g. D.: 27,3-27,2 mm. G.: 4,5 mm. E.: 7. Cons.: M.G. Ref.: Vives, CLX, 10. Cro.: 27-25 a.C.?
109. As de CELSA
A/ AVGVSTVS DIVI.F., cap d'August.
R/ Brau, damunt L.SVRA, dessota L.BVCCO, davant II VIR, darrere C.V.I.CEL.
Pes: 10,57 g. D.: 28,05-27,6 mm. G.: 2,3 mm. E.: 7. Cons.: B.G. Ref.: Vives, CLX, 12. Cro.: 27 a.C.?
110. As de CELSA
A/ Cap d'August, davant COL.V.I.CELSA, darrere II VIR

- R/ Brau, damunt L.POMPE.BVCCO, debaix L.CORNE.FRONT.
Pes: 9,73 g. D.: 25-24,95 mm. G.: 2,75 mm. E.: 7. Cons.: M.G. Ref.: Vives, CLX, 9.
Cro.: 23-13 a.C.?
111. As de CELSA
A/ AVGVSTVS DIVI.F., cap llorejat d'August.
R/ Brau, damunt L.SVRA, debaix L.BVCCO, davant II VIR, darrere C.V.I.CEL. Contra-
marca R.
Pes: 12 g. D.: 28,6-25,95 mm. G.: 2,65 mm. E.: 7. Ref.: Vives, CLX, 12. Cons.: M.G.
Cro.: 27-25 a.C.?
112. As de CELSA (làm. III)
A/ Cap d'August, davant COL.VI.CELSA, darrere II VIR.
R/ Brau, en llegenda circular: L.BACCIO MAN.FESTO; en el camp en dues línies, C.V.
I.CEL.
Pes: 13,6 g. D.: 28,9-28,5 mm. G.: 2,65 mm. E.: 6. Cons.: B.G. Ref.: Vives, CLXI, 4.
Cro.: 27-25 a.C.?
113. As de CELSA
A/ Cap femení, dalt PR.II VIR, debaix C.V.I.L.
R/ Brau, damunt C.BALBO, debaix L.PORCIO.
Pes: 11,43 g. D.: 27,55-26,4 mm. G.: 2,8 mm. E.: 6. Cons.: B.G. Ref.: Vives, CLX, 3.
Cro.: 39-37 a.C.?
114. Semis de DERTOSA (làm. III)
A/ TI.CAESAR DIVI.AVG.F.AVGVSTVS, cap llorejat de Tiberi a la dreta.
R/ Nau alta amb vela a l'esquerra, dessota en dues línies, DERT —M.H.I.ILERCAVONIA.
Contramarca amb branqueta.
Pes: 7 g. D.: 24,35-24,15 mm. G.: 2,3 mm. E.: 3. Cons.: B.G. Ref.: Vives, CXXV, 4.
Cro.: 14-37 a.C.
115. Semis de DERTOSA
A/ Nau alta a l'esquerra, dessota, en dues línies, MVN HIBERA-IVLIA.
R/ Nau de riu, dessota, ILERCAVONIA.
Pes: 8,25 g. D.: 24,9-24,55 mm. G.: 2,6 mm. E.: 3. Cons.: B.G. Ref.: Vives, CXXV, 1.
Cro.: 45 a.C.?
116. Semis de DERTOSA
A/ TI.CAESAR DIVI AVG.F.AVGVSTVS; cap llorejat de Tiberi.
R/ Nau alta, amb vela, a l'esquerra, dessota en dues línies, DERT.M.H.I. ILERCAVONI.
Contramarca amb branqueta.
Pes: 8,1 g. D.: 25,6-25,1 mm. G.: 2,3 mm. E.: 1. Cons.: B.G. Ref.: Vives, CXXV, 4.
Cro.: 14-37 d.C.
117. Semis de DERTOSA
A/ TI.CAESAR DIVI.AVG.F.AVGVSTVS. Cap llorejat de Tiberi.
R/ Nau alta a l'esquerra, debaix en dues línies DERT.M.H.I.ILERCAVONIA.
Pes: 9,1 g. D.: 23,8-23 mm. G.: 2,05 mm. E.: 6. Cons.: M.G. Ref.: Vives, CXXV, 4.
Cro.: 14-37 d.C.?
118. Semis de DERTOSA
A/ [...] AVGVSTVS, cap llorejat d'August a la dreta.
R/ Nau alta a l'esquerra, dessota en dues línies DERT.M.H.I.ILERCAVONIA. Contramarca
de branqueta.

LAMINA III



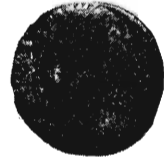
86



98



100



112



114



121



123



130



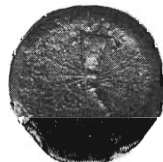
134



135



147



Monedes Colonials Romanes.

Pes: 6,4 g. D.: 22,75-22,4 mm. G.: 2,3 mm. E.: 7. Cons.: M.G. Ref.: Vives, CXXV, 4.
Cro.: 14-37 d.C.

119. Semis de DERTOSA

A/ [...] AVGVSTVS, cap llorejat d'August a la dreta.

R/ Nau alta, amb vela, a l'esquerra, debaix, en dues línies, DERT-M.H.I.ILERCAVONIA.
Contramarca de branqueta.

Pes: 8,67 g. D.: 22,8-22,75 mm. G.: 2,9 mm. E.: 11. Cons.: M.G. Ref.: Vives, CXXV, 4.
Cro.: 14-37 d.C.

120. As de DERTOSA

A/ T.CAESAR DIVI. F. AVGVSTVS, cap d'August a la dreta.

/R/ Esborrat. Contramarca, AVG.

Pes: 9,13 g. D.: 28,15-27,4 mm. G.: 2,2 mm. Cons.: M.G. Cro.: 14-37 d.C.

121. As d'EMPORIAE (lãm. III).

A/ Cap de Pal·les a la dreta.

R/ Pegàs, dessota EMPOR.

Pes: 10,05 g. D.: 27,3-26,15 mm. G.: 2,75 mm. E.: 7. Cons.: B.G. Ref.: Vives, CXXIII, 6.

122. As d'ERCAVICA

A/ C.CAESAR AVG.GERMANICVS IMP. Cap llorejat de Calígula a l'esquerra.

R/ Brau mitrat. II VIR SVRA.ET GRACILE. Dalt del brau, en dues línies, MVN.ERCA-
VICA.

123. As d'ERCAVICA (lãm. III)

A/ AVGVSTVS DIVI F. Cap llorejat d'August a la dreta.

R/ Brau, damunt MVN, debaix ERCAVICA.

Pes: 13,26 g. D.: 33,05-28,05 mm. G.: 3,3 mm. E.: 4. Cons.: B.G. Ref.: Vives, CLXII,
1. Cro.: 27 a.C.?

124. Semis d'ILERDA

A/ [...] AVG DIVI.F., cap d'August a la dreta.

R/ Lloba, damunt ILERDA.

Pes: 5,78 g. D.: 22-20,05 mm. G.: 2,3 mm. E.: 6. Cons.: M.G. Ref.: Vives, CXXXIV, 3.
Cro.: 37 a.C.?

125. Semis d'ILERDA

A/ IMP.CAESAR DIVI. F., cap d'August a la dreta.

R/ Lloba aturada, damunt en dues línies, MVN. [ILERDA]

Pes: 5,82 g. D.: 24,3-23,7 mm. G.: 2,25 mm. E.: 2. Cons.: M.G. Ref.: Vives, CXXXIV, 1.
Cro.: 27 a.C.?

126. Semis d'ILERDA

A/ IMP.AVG.DIVI.F., cap d'August a la dreta.

R/ Lloba, damunt, ILERDA.

Pes: 8,3 g. D.: 23,35-22,7 mm. G.: 2,8 mm. E.: 2. Cons.: B.G. Ref.: Vives, CXXXIV, 3.
Cro.: 27 a.C.?

127. Semis d'ILERDA

A/ IMP. [AVG.DIVI.F.], cap d'August a la dreta.

R/ Lloba aturada, damunt, ILERDA.

Pes: 7,39 g. D.: 23,6-22,55 mm. G.: 2,25 mm. E.: 6. Cons.: M.G. Ref.: Vives CXXXIV,
3. Cro.: 27 a.C.?

128. Semis d'ILERDA
 A/ IMP.AVGVS.DIVI.F., cap d'August a la dreta.
 R/ Lloba, dalt ILERDA.
 Pes: 5,8 g. D.: 24,05-23,6 mm. G.: 2 mm. E.: 7. Cons.: B.G. Ref.: Vives, CXXXIV, 3.
 Cro.: 27 a.C.?
129. As d'ITALICA
 A/ Cap masculí a la dreta. Molt esborrat.
 R/ Cavall amb genet, dessota: ITALICA.
 Pes: 11,2 g. D.: 25,1-24,65 mm. G.: 2,8 mm. E.: 10. Cons.: M.G.
130. As de NEMAUSUS (làm. III)
 A/ Busts d'August i Agripa oposats. Dalt, IMP
 R/ COL.NEM., cocodril a la dreta, palmera i corona de llorer.
 Pes: 12,45 g. D.: 25,1-24,9 mm. G.: 3,65 mm. E.: 3. Cons.: B.G. Ref.: Sutherland, fig. 231-232. Cro.: 27-17 a.C.
131. As d'OSCA
 A/ TI. AVGVS.DIVI. AVGVSTI. F.IMP. CAESAR, cap llorejat de Tiberi.
 R/ Brau, damunt L.FVL. SPARSO, L. SATVRNINO debaix; davant en dues línies II VIR, darrere M.C.I.
 Pes: 10,08 g. D.: 25,65-24,15 mm. G.: 2,7 mm. E.: 11. Cons.: P.G. Ref.: Vives, CIIX, 5. Cro.: 14-37 d.C.
132. As d'OSICERDA.
 A/ Cap de Tiberi. TI.CAESAR AVGVSTVS.
 R/ Brau, damunt MVN, dessota [OSI]CERDA.
 Pes: 12,3 g. D.: 26,05,9 mm. G.: 3. E.: 6. Cons.: B.G. Ref.: Vives. CLIX, 1. Cro.: 14-37 d.C.
133. As de SAGUNTUM
 A/ TI.CAESAR DIVI AVG. F.AVG., cap de Tiberi a la dreta.
 R/ Nau, sobre ella SAG, damunt L.SEMP.GEMINO, dessota, L.VAL.SVRA II VIR.
 Pes: 14,9 g. D.: 29,55-28,5 mm. G.: 3,1 mm. E.: 6. Cons.: P.G. Ref.: Villaronga, número 113 a. Cro.: 17-37 d.C.
134. As de SAGUNTUM (làm. III)
 A/ TI.CAESAR DIVI.AVG.F.AVG., cap de Tiberi a la dreta.
 R/ Nau, sobre ella SAG, damunt L.SEMP.GEMINO, dessota L.VAL.SVRA II VIR. Contra-marca D.D.
 Pes: 11,76 g. D.: 28,15-27,5 mm. G.: 2,7 mm. E.: 4. Cons.: P.G. Ref.: Villaronga, n.º 113 a. Cro.: 17-37 d.C.
135. As de SAGUNTUM (làm. III)
 A/ TI.CAESAR DIVI.AVG.F.AVG, cap de Tiberi a la dreta.
 R/ Nau, sobre ella SAG, damunt L.SEMP.GEMINO, dessota, L.VAL.SVRA II VIR. Contra-marca D.D.
 Pes: 11,27 g. D.: 28,55-27,8 mm. G.: 2,5 mm. E.: 5. Cons.: M.G. Ref.: Vives, CXXIV, 3.
 Cro.: 17-37 d.C.
136. As de SAGUNTUM
 A/ TI.CAESAR DIVI.AVG, cap de Tiberi a la dreta.
 R/ Nau, sobre ella SAG, damunt [L.SEMP]. GEMINO, dessota L.VAL.SVRA II VIR.
 Pes: 11,5 g. D.: 29,2-29 mm. G.: 2,5 mm. E.: 6. Cons.: M.G. Ref.: Vives, CXXIV, 3.
 Cro.: 14-37 d.C.

137. As de SAGUNTUM
 A/ TI.CAESAR DIVI.AVG.F.AVG., cap de Tiberi a la dreta.
 R/ Nau. Llegenda esborrada.
 Pes: 9 g. D.: 31,05-25,4 mm. G.: 2,1 mm. E.: 6. Cons.: M.G. Cro.: 17-37 d.C.
138. As de SAGUNTUM
 A/ TI.CAESAR DIVI.AVG.F.AVG., cap de Tiberi a la dreta.
 R/ Nau, sobre ella SAG, damunt L.SEMP.GEMINO, debaix L.VAL.SVRA II VIR. Contra-
 marca D.D.
 Pes: 11,5 g. D.: 27,5-26,4 mm. G.: 2,8 mm. E.: 8. Cons.: M.G. Ref.: Vives, CIV, 3.
 Cro.: 17-37 d.C.
139. As de SAGUNTUM
 A/ Cap de Tiberi a la dreta. TI.CAESAR.DIVI.AVG.F.AVG.
 R/ Proa de nau, sobre ella SAG, damunt, L.SEMP.GEMINO, debaix L.VAL[SVRA II VIR].
 Pes: 11,8 g. D.: 27,35-27,2 mm. G.: 2,5 mm. E.: 11. Cons.: M.G. Ref.: Vives, CXXIV,
 3. Cro.: 17-37 d.C.
140. Dupondi de TARRACO
 A/ IMP.CAES.AVG.TR.POT.PON.MAX.P.P., cap llorejat d'August.
 R/ TI.CAESAR.C.[V.T]. Cap nu de Tiberi.
 Pes: 7,3 g. D.: 23,3-25,05 mm. G.: 2,45 mm. E.: 10. Cons.: M.G. Ref.: Vives, CLXIX,
 12. Cro.: 4 d.C.?
141. Dupondi de TARRACO
 A/ DIVVS AVGVSTVS PATER. Cap radiat de Tiberi a l'esquerra.
 R/ Temple octàstil. Dalt C-V-T-T; als costats AETERNITATIS AVGVSTAE.
 Pes: 16,35 g. D.: 27,7-27,1 mm. G.: 3,2 mm. E.: 3. Cons.: B.G. Ref.: Vives, CLXXI, 4.
 Cro.: 14-37 d.C.
142. Dupondi de TARRACO
 A/ TI.CAESAR DIVI.AVG.F.AVG.PONT.MAX.IMP., cap llorejat de Tiberi a la dreta.
 R/ Caps afrontats de Germànic i Drussus; a la dreta GERMANICVS, a l'esquerra DRV-
 SVS, damunt CAESARES, entre els caps C V T.
 Pes: 7,28 g. D.: 24,3-23,5 mm. G.: 2,5 mm. E.: 9. Cons.: P.G. Ref.: Vives, CLXXI, 7.
 Cro.: anterior al 19 a.C.
143. Dupondi de TARRACO
 A/ TI.CAESAR. DIVI.AVG.F.AVG.VSTVS, cap llorejat d'August.
 R/ DIVVS AVGVSTVS PATER C.V.T.T, cap radiat d'August.
 Pes: 6,15 g. D.: 24,35-22,2 mm. G.: 2,2 mm. E.: 2. Cons.: P.G. Ref.: Vives, CLXXI, 5.
 Cro.: 14-37 d.C.
144. Dupondi de TARRACO
 A/ TI.CAESAR DIVI.AVG.F.AVG.PONT.MAX.IMP., cap llorejat de Tiberi a la dreta.
 R/ Caps afrontats de Germànic i Drussus; a la dreta GERMANICVS, a l'esquerra DRV-
 SVS; damunt CAESARES, entre els caps C V T.
 Pes: 6,81 g. D.: 22,8-22,3 mm. G.: 2,45 mm. E.: 2. Cons.: B.G. Ref.: Vives, CLXXI, 7.
 Cro.: 14-37 d.C.
145. As de TURIASU
 A/ TI.CAESAR AVGST.F.IMP., cap llorejat de Tiberi.
 R/ Brau, damunt C.CAEC.SER., debaix M.VAL.QVAD, davant en dues línies II VIR,
 darrere MVN TVR.

Pes: 11,15 g. D.: 27,45-26,1 mm. G.: 2,8 mm. E.: 7. Cons.: B.G. Ref.: Vives, CLVII, 1. Cro.: 14-37 d.C.

146. As de TURIASU

A/ TI.CAESAR AVGVSTVS.F.IMP., cap llorejat d'August.

R/ Brau, damunt, C.CAEC.SER., debaix, M.VAL.QVAD, davant, en dues línies, II VIR, darrere, MVN-TV.R.

Pes: 11,55 g. D.: 29,55-27,7 mm. G.: 2,4 mm. E.: 3 Cons.: P.G. Ref.: Vives, CLVII, 1. Cro.: 14-37 d.C.

147. As de VALENTIA (lãm. III)

A/ Cap galejat de Roma a la dreta. Llegenda esborrada.

R/ Cornucòpia amb raigs.

Pes: 13,82 g. D.: 27,7-26,45 mm. G.: 3,1 mm. E.: 11. Cons.: M.G. Ref.: Vives, CXXV, 2. Cro.: 120-90 a.C.?

Sens Identificar

148. As

A/ Cap de Tiberi a l'esquerra.

R/ Esborrat.

Pes: 12,5 g. D.: 29,25-28,75 mm. G.: 2,4 mm.

149. As

A/ Cap de Tiberi a la dreta.

R/ Esborrat.

Pes: 9,9 g. D.: 28,2-27,55 mm. G.: 2,1 mm.

CONCLUSIONS

En primer terme, s'ha de tenir en compte que el monetari no va rebre ninguna aportació després de la mort de l'enginyer Alloza. Per tant, en certa manera, és un conjunt tancat. En segon lloc, al present segle i sobre tot al llarg dels darrers 20 anys, les troballes efectuades a les comarques castellonenques ens han permès anar guaitant quines eren les seques més representades a les comarques castellonenques i a la vegada intentar reconstruir els circuits comercials en que aquelles estaven envoltades. Per tant serà força interessant comparar els percentatges d'aquest monetari amb un seriós intent de visió de conjunt. Ens referim a la memòria de llicenciatura de P. P. Ripollés (1978), on s'analitzen les troballes monetàries anteriors al s. V d.C. aparegudes a terres valencianes. Agraïm des d'aquestes planes al seu autor les facilitats donades en la consulta d'aquest fonamental treball. Passem, doncs, a les conclusions tenint present els dos aspectes esmentats. Tocant a les dues monedes gregues, la presència de la descoberta de Morella, amb òbols massaliotes i amb una moneda focenca, ens invita a no donar ninguna sentència en un o altre sentit. Per al grup hispano-cartaginès la cosa sembla clara si ens adonem de llur lamentable estat de conservació: es tracta de monedes sortides a la província. El fet hi ha que valorar-lo com cal, perquè pareixia que l'existència, fins no fa gaire, d'una única moneda cartaginesa entre Tivissa i Sagunt, la de Morella —Mateu Llopis, H. M., n.º 1.049—, donava un espai buit que en manera alguna ha resultat real, a partir de les darreres troballes: 2 divisors en Tossal de l'Assud (Borriol), un tercer als voltants de Vilafamés i una moneda de Cartago-nova eixida a Sant Josep (Vall d'Uixó). El mateix podem dir del grup gal, representat per una sola moneda; el buit existent entre

Villares (Caudete de las Fuentes) i Tortosa serà reblit tant prompte com s'intensifiquen les excavacions en els poblats ibèrics de baixa època. Tocant al grup d'encunyacions ibèriques s'observa el clar predomini d'Arse i de les seques aragoneses i catalanes, la qual cosa està d'acord amb el que sabem sobre la circulació monetària al nord valencià. Destaquem no obstant, com a cosa no-encaixable, la forta presència de Castulo (5 exemplars) i de Gades (4 unitats). De la primera seca tan sols coneixem fins ara un exemplar, aparegut a La Pobla Tornesa; tocant a Gades hi ha també una sola moneda, trobada a Orpesa.

Quant al grup republicà val a dir que els primers exemplars venen a confirmar la prompta implantació de Roma al País Valencià. Gairebé totes les monedes procedeixen de la seca de Roma. Finalment, respecte al grup d'encunyacions colonials s'observa la mateixa tendència que veiem ja en el grup d'encunyacions anteriors a August: importància de les seques de la vall de l'Ebre (Celsa, Calagurris, Caesaraugusta i Bilbilis) i del litoral català (Tarraco i Dertosa). Saguntum continua essent una ciutat molt representada. L'altra seca regional, Valentia, sols compta amb un exemplar, cosa lògica si pensem que de Valentia tan sols coneixem a la província, fins ara, un exemplar de L. Trinius trobat al castell de la Vilavella. Com a fet remarcable destaquem la no-presència, exceptuats un exemplar d'Itàlica i un altre de Carteia, per altra banda anteriors a August, de les seques del sud peninsular.

BIBLIOGRAFIA

- CHAVES TRISTAN, F. (1979): *Las monedas Hispano-Romanas de Carteia*. Barcelona.
- CRAWFORD, M. H. (1974): *Roman Republican Coinage*. Cambridge University Press.
- GUADAN, A. (1963): *Las monedas de Gades*. Instituto Antonio Agustín de Numismática del C.S.I.C. Madrid.
- GUADAN, A. (1969): *Numismática ibérica e iberoromana*. Instituto Español de Arqueología del C.S.I.C. Madrid.
- GIL FARRÉS, O. (1951): *La ceca de la colonia Caesaraugusta*. Ampurias XIII, Barcelona.
- GIL FARRÉS, O. (1966): *La moneda Hispánica en la Edad Antigua*. Madrid.
- LLOBREGAT, E. (1968): *Una aproximación a la circulación monetaria de la costa alicantina antes del cambio de Era*. Papeles de Laboratorio de Arqueología de Valencia, V. la Universidad.
- MARTÍN BUENO, M. A. (1974): *Numismática antigua en el Museo Provincial de Logroño*. Acta Numismática IV, Barcelona.
- NAVASCUES, J. M. (1968): *Las monedas hispánicas del Museo Arqueológico Nacional de Madrid*. Madrid.
- RICHARD, J. C. - VILLARONGA, L. (1973): *Recherches sur les étalons monétaires en Espagne et Gaule du sud antérieurement à l'époque d'Auguste*. M.C.V, IX Paris.
- RIPOLLES, P. P. (1977): *El Monetario del Museo Arqueológico de Sagunto*. Saguntum, 12, València.
- RIPOLLES, P. P. (1978): *La circulación monetaria antigua en tierras valencianas*. Memòria de Llicenciatura inèdita. Exemplar mecanografiat existent al Departament d'Arqueologia de l'Universitat de València.
- RUIZ TRAPERO, M. (1968): *Las acuñaciones Hispano-Romanas de Calagurris*. Instituto Antonio Agustín de Numismática del C.S.I.C. Barcelona.
- SELTMAN, CH. (1965): *Greek Coins*. London.
- SYDENHAM, E. A. (1952): *The Coinage of the Roman Republic*. London.
- VIVES y ESCUDERO, A. (1926): *La Moneda Hispánica*. Madrid.
- VILLARONGA GARRIGA, L. (1967): *Las monedas de Arse-Sagunto*. Instituto Antonio Agustín de Numismática del C.S.I.C. Madrid.