

# TROBALLES MONETÀRIES: LA VALL D'UIXÓ, LA VILAVELLA, NULES

JOAN VICENT I CAVALLER

## I. MONEDES HISPANO-CARTAGINESES

La Vall d'Uixó (Poblat ibèric de Sant Josep).

1.— Divisor de bronze cartaginès (Làm. I, n.º 2).

A/ Cap d'Athenea amb casc amb crinera a l'esquerra.

R/ Cavall parat a la dreta. Lletra Beth dessota el ventre.

Pes: 10'20 gr.

Diàmetre màxim: 27'3 mm.

Grossària del còspel: 2'35 mm.

Posició d'encunys: 12

Conservació: Bastant gastada.

Referència: Villaronga, Classe X.

Tipus I, Grup III, 125 A.

Cronologia: 221-218 a.C. (Villaronga)

Aparegué al poblat de Sant Josep en circumstàncies i data desconegudes. Actualment depositada al S.I.P. de la Diputació de València, al director del qual, Domènec Fletcher, agraim les facilitats donades per a la seua publicació.

## II. MONEDES REPUBLICANO-ROMANES

La Vilavella (Poblat ibèric del Castell)

2.— As sextental reduït anònim (Làm. I, n.º 1)

A/ Janus bifront.

R/ Proa de nau, dessota ROMA.

Pes: 32'28 gr.

Diàmetre màxim: 32'1 mm.

Grossària còspel: 5'6 mm.

Posició d'encunys: 4

Conservació: Molt gastada.

Referència: Crawford, 58 a

Cronologia: 256-211 a.C.

Aparegut en 1978 a la vessant NW del turó. Actualment depositat al Museu Municipal de Borriana.

Nules (Vil·la romana de Benicató).

3.— Denari (Làm. I, n.º 17).

A/ Cap de Roma, amb casc, a la dreta; darrere, [ROMA]; dessota el mentó estel.

R/ Escut macedònic decorat amb cap d'elefant; al voltant, M. METELLUS.

Q.F. A la vora corona de llorer.

Pes: 3'35 gr.

Diàmetre màxim: 16'8 mm.

Grossària còspel: 2'55 mm.

Posició d'encunys: 6

Conservació: Bastant gastada.

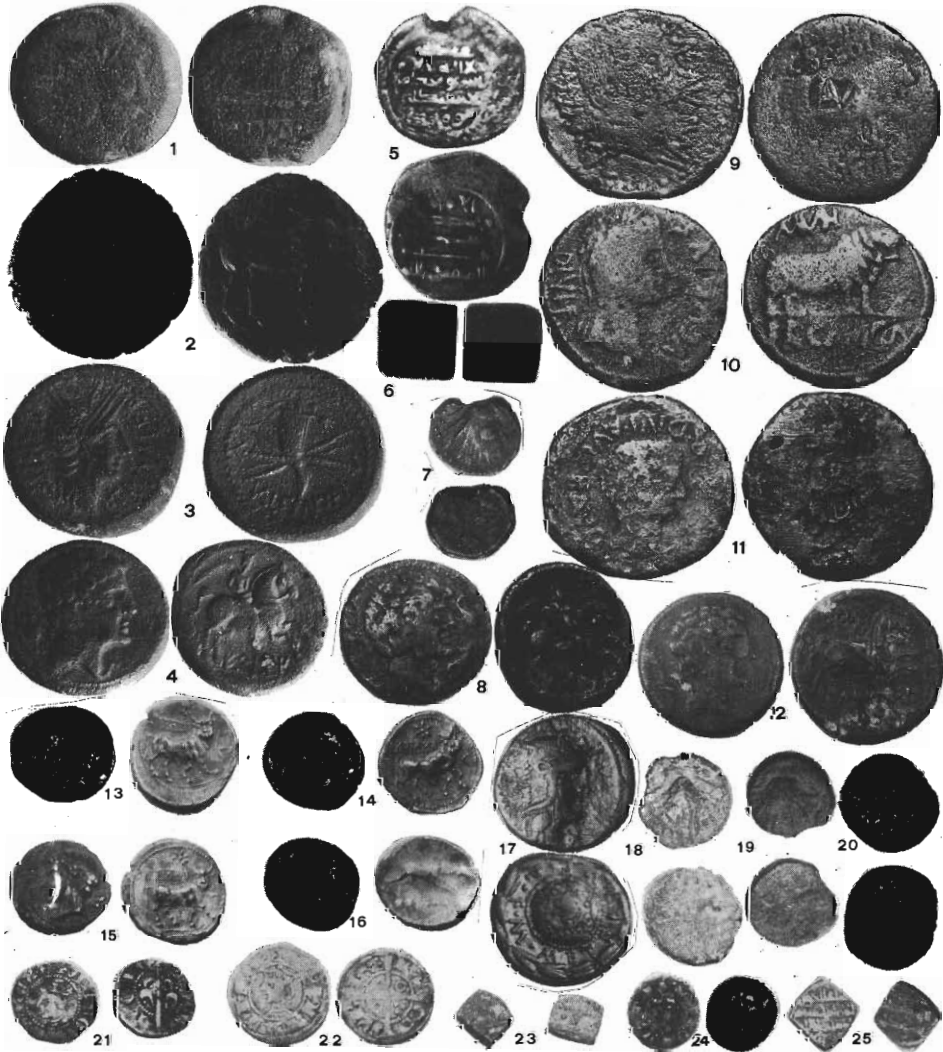
Referència: Crawford, 263, la

Aparegué en 1966 a la parcel·la situada a l'est de la zona excavada. En poder de Vicent Felip Sempere, de Nules.

## III. ENCUNYACIONS IBÈRIQUES

La Vall d'Uixó (Poblat ibèric de la Punta d'Orleil).  
4-6.— Tres dracmes d'ARSEDAR (Là. I, n.º 13-14-15).

## LÀMINA I



Troballes monetàries. Fotos: S.I.P. Diputació de València. Pilar Vicent. Diferents escales.

A/ Cap d'Hèrcules a l'esquerra, amb cap llorejat i clava; davant del cap estel i trident sens mànec.

R/ Brau anant envers la dreta, amb cap humà de front; damunt del brau estel, davant creixent. Dalt del llom en lletres ibèriques: A-R-S-E-D-A-R.

	Peça A (n.º 13)	Peça B (n.º 14)	Peça C (n.º 15)
Pes:	3'22 gr.	3'20 gr.	3'26 gr.
Diàmetre màxim:	18'25 mm.	17'8 mm.	17'7 mm.
Grossària:	3 mm.	3 mm.	2'85 mm.
Posició d'encunys:	10	3	12
Conservació: Una mica gastades.		Referència: Villaronga. Classe III.	
Tipus I, Làm. I, V.		Cronologia: 212-195 a.C.	

7. Dracma d'ARSEDAR (Làm. I, n.º 16).

A/ Cap d'Hèrcules a l'esquerra, amb clava sobreixint per darrere del cap.

R/ Brau corrent envers la dreta. Dessota, en lletres ibèriques: A-R-S-E-DA-R.

Pes: 17'2 gr.	Diàmetre màxim: 17'2 mm.
Grossària còspel: 2'65 mm.	Posició d'encunys: 3
Conservació: Bastant gastada.	Referència: Villaronga, Classe II,
Tipus I, Làm. I, III.	Cronologia: 212-195 a. C.

Aparegueren en 1979 en un bancal situat al NW del poblat. En poder de Pasqual Adsuara Lara, de Vilavella.

La Vilavella (Poblat ibèric del Castell).

8.— As de KELSE (Làm. I, n.º 8).

A/ Cap masculí nu, rodejat de tres dofins, a la dreta.

R/ Genet amb palma, dessota el cavall, en lletres ibèriques: K-E-L-S-E.

Pes: 13'22 gr.	Diàmetre màxim: 29'15 mm.
Grossària còspel: 3'2 mm.	Posició d'encunys: 10
Conservació: Bastant gastada.	Referència: Vives, LXI, 6
Cronologia: 120-90 a. C.?	

Depositat al Museu Municipal de Borriana. Aparegut en 1978 a la part central del castell.

La Vilavella (Poblat ibèric del Castell).

9.— As d'EUSTI (Làm. I, n.º 4).

A/ Cap masculí nu a la dreta, darrere àmfora.

R/ Genet amb palma, dessota el cavall en lletres ibèriques: E-U-S-TI.

Pes: 15'2 gr.	Diàmetre màxim: 28'5 mm.
Grossària còspel: 4'75 mm.	Posició d'encunys: 6
Conservació: Bastant gastada.	Referència: Vives, XXIII, 4.
Cronologia: 150-100 a. C.?	

Aparegué en 1978 a la vessant SW del turó. En poder de José María Adsuara Molinos, de Vilavella.

La Vilavella (Poblat ibèric del Castell).

10.— As d'ILTIRKESKEN (Làm. I, n.º 12).

A/ Cap masculí nu a la dreta, darrere espiga.

R/ Genet amb palma, dessota en lletres ibèriques: I-L-TI-R-KE-S-KE-N.

Pes: 12'25 gr.	Diàmetre màxim: 25'45 mm.
Grossària còspel: 3'65 mm.	Posició d'encunys: 4
Conservació: Bastant gastada.	Referència: Vives, XXVI, 4
Cronologia: 100-50 a. C.	

Aparegué en 1979 a la part central del castell. En poder de Pasqual Adsuara Lara, de Vilavella.

La Vilavella (Poblat ibèric del Castell).

11. Quadrant d'ARSE (Làm. I, n.º 7).

A/ Conxa romera.

R/ Dofí a la dreta, molt esborrat.

Pes: 4'62 gr.

Diàmetre màxim: 17'2 mm.

Grossària còspel: 2'8 mm.

Aparegué en 1978 a la vessant SW del turó. Actualment depositada al Museu de Belles Arts de Castelló.

La Vilavella (Poblat ibèric del Castell).

12.— Quadrant d'ARSE (Làm. I, n.º 18).

A/ Conxa romera.

R/ Dofí a la dreta. Dalt tres punts, dessota, en lletres ibèriques: A-R-S-E.

Pes: 2'8 gr.

Diàmetre màxim: 17 mm.

Grossària còspel: 2'6 mm.

Posició d'encunys: 11

Conservació: Molt gastada.

Referència: Villaronga, VIII, 95.

Cronologia: 120-90 a. C.?

Aparegué en 1979 a la part central del castell. En poder de Pasqual Adsuara Lara, de Vilavella.

La Vilavella (Poblat ibèric del Castell).

13.— Quadrant d'ARSE (Làm. I, n.º 19).

A/ Conxa romera.

R/ Dofí, al capdamunt sigles C.A.P. [V]; dessota, en lletres ibèriques: A-R-S-E.

Pes: 2'86 gr.

Diàmetre màxim: 17 mm.

Grossària còspel: 2'5 mm.

Posició d'encunys: 10

Conservació: Molt gastada.

Referència: Villaronga, VIII, 94.

Època: 120-90 a. C.?

Aparegut en 1978 a la vessant W del turó. Conservat al Museu Municipal de Borriana.

#### IV. ENCUNYACIONS COLONIALS-ROMANES

La Vilavella (Poblat ibèric del Castell).

14.— As de VALENTIA (Làm. I, n.º 3).

A/ Cap gal. Iejat de Roma a la dreta, darrere T.AHI.T.F. i L.TRINI.L.F.Q.

R/ VALENTIA. Cornucòpia i feix de llamps, tot dintre d'una corona de llorer.

Pes: 19'452 gr.

Diàmetre màxim: 29'7 mm.

Grossària còspel: 4'4 mm.

Posició d'encunys: 12

Conservació: Bastant gastada.

Referència: Vives: CXXXV, 3

Època: 127-90 a. C.?

Aparegué en 1978 a la vessant N del turó. En poder de Pasqual Adsuara Lara, de Vilavella.

Nules (Vil.la romana de Benicató).

15.— As de CALAGURRIS (Làm. I, n.º 9).

A/ IMP. AVGVS.MVN.CAL. El seu cap nu a la dreta.

R/ Brau a la dreta. Al capdamunt II VIR L.BAEBIO. Dessota P.ANTESTIO.

Contramarca AV.

Pes: 9'43 gr.

Diàmetre màxim: 29 mm.

Grossària còspel: 1'95 mm.

Posició d'encunys: 4

Conservació: Molt gastada.

Referència: Ruiz Trapero, II, B.

Època: del 27 al 2 a. C.

Aparegué en 1962 a una parcel.la situada al W de la zona excavada. En poder de Vicent Portalés, de Vilavella.

Nules (Vil.la romana de Benicató).

16.— As d'ERCAVICA (Làm. I, n.º 10).

A/ AVGVSTVS DIVI F. El seu cap llorejat a la dreta.

R/ Brau a la dreta. Al capdamunt: MVN, dessota: ERCAVICA.

Pes: 10'04 gr.

Diàmetre màxim: 27'6 mm.

Grossària còspel: 2'4 mm.

Posició d'encuny: 4

Conservació: Bastant gastada.

Referència: Vives, CLXII, 1.

Època: 27 a. C.?

Aparegué en 1965 a una parcel·la situada al W de la zona excavada. En poder de Vicent Portalés, de Vilavella.

Nules (VII. la romana de Benicató)

17.— As de SAGUNTUM (Làm. I, n.º 11).

A/[T]I CAESA] R DIVI AVG F. AVG [VS]. El seu cap a la dreta.

R/ Frustre, excepte contramarca D.

Pes: 10'25 gr.

Diàmetre màxim: 28'4 mm.

Grossària còspel: 2'4 mm.

Posició d'encuny: 12

Època: 17-37 d. C.

Aparegué en 1963 a una parcel·la situada al W de la zona excavada. En poder de Vicent Portalés de Vilavella.

## V. MONEDES ÀRABS

La Vilavella (Castell).

18.— Moneda de plata a nom d'Al-Mu'izz (Làm. I, n.º 5).

Orla I: No n'hi ha altre deu que Allah, únic sense associat. Abd Allah Abú Muhammad.

Orla II: L'iman Muhammad, enviat de Déu, al Mu'izz bi-llah.

Pes: 2'1 gr.

Diàmetre màxim: 17'9 mm.

Grossària còspel: 0'95 mm.

Cronologia: regnat d'Al-Mu'izz,

IV califa fatimí (952-975).

Cfr.: A. Prieto: *Tesoro de monedas musul-*

*manas encontrado en Badajoz, en el Andalus II* (1934) pp. 325-327; amb variant en el text.

Aparegué en 1966 a la vessant NE del turó. En poder de Vicent Felip Sempere, de Nules.

La Vilavella (Castell).

19.— Dirhem almohade (Làm. I, n.º 6).

Area I: No n'hi ha altre deu que Allah; tot el poder és d'Ell; no n'hi ha força fora d'Ell.

Area II: Allah és el nostre Senyor; Mahoma el nostre profeta; al-Mahdi el nostre iman.

Pes: 1'41 gr.

Metrologia: 14 mm. de costat.

Grossària còspel: 0'85 mm.

Referència: Vives, 2.088.

Aparegué en 1978 a la zona W del castell. Depositada al Museu Municipal de Borriana.

La Vilavella (El Secanet).

20.— Fragment de quírat (Làm. I, n.º 25).

Orla I: No n'hi ha altre deu que Allah, únic sense associat.

Orla II: Sols s'observen algunes lletres.

Pes: 0'91 gr.

Metrologia: long. màx. 1'42 mm.

Grossària còspel: 1'45 mm.

Aparegué en 1978 al NW de la vil·la romana del Secanet. Depositat al Museu Municipal de Borriana.

La Vilavella (El Secanet).

21.— Fragment de quírat (Làm. I, n.º 23).

Orla I: No n'hi ha altre deu que Allah. Mahoma enviat de Déu.

Orla II: Príncep dels musulmans. Alí ben Ju suf.

Pes: 1'91 gr.

Metrologia: long. màx. 12'2 mm.

Grossària còspel: 1'45 mm.

Referència: Vives, n.º 1.674.

Cronologia: Regnat d'Alí ben Júsuf b. Tasfin, 1106-1242, califa almoràvid.

Aparegué en 1978 al NW de la vil·la romana del Secanet. Depositat al Museu Municipal de Borriana.

## VI. ENCUNYACIONS CRISTIANES

La Vilavella (Castell).

22.— Diner de València. Jaume I. (Làm. I, n.º 21).

A/ IACOBVS REX. Bust del rei, coronat, a l'esquerra.

R/ + VALENCIE. Una flor de dos pètals a cada costat travessant la gràfila interna.

Pes: 0'55 gr.

Diàmetre màxim: 16'4 mm.

Grossària còspel: 0'6 mm.

Posició d'encunys: 10

Conservació: molt gastada.

Referència: Heiss, 98, 3.

Època: 1247-1276.

Aparegué en 1977 a la torre de l'homenatge. Conservada al Museu Municipal de Borriana.

La Vilavella (Castell).

23.— Menut de València. Jaume I (Làm. I, n.º 24).

A/ IACOBVS REX. Cap coronat a l'esquerra.

R/ VALENCIE. Creu amb una flor.

Pes: 0'4 gr.

Diàmetre màxim: 23'1 mm.

Grossària còspel: 0'55 mm.

Posició d'encunys: 11

Conservació: molt gastada.

Referència: Heiss, 98, 2.

Època: 1247-1276.

Aparegut al 1977 a la cisterna de la torre de l'homenatge. Conservada al Museu Municipal de Borriana.

La Vilavella (Castell).

24.— Diner jaquès. Jaume II (Làm. I, n.º 20).

A/ ARA-GON. Bust a l'esquerra, amb mantell reial i corona trilobulada.

R/ IACOBVS : REX. Creu patriarcal.

Pes: 0'96 gr.

Diàmetre màxim: 18'8 mm.

Grossària còspel: 0'55 mm.

Posició d'encunys: 7.

Conservació: Bastant gastada.

Referència: Heiss, 71, 2.

Època: 1291-1327.

Aparegut al 1978 a la part central del castell. Conservat al Museu Municipal de Borriana.

La Vilavella (Castell).

25.— Diner de Barcelona. Jaume I (Làm. I, n.º 22).

A/ + BARQVINONA. Bust coronat del rei a l'esquerra.

R/ IACOBVS/REX. Creu llarga, amb anelles i punts als braços.

Pes: 0'82 gr.

Diàmetre màxim: 18'05 mm.

Grossària còspel: 3'2 mm.

Posició d'encunys: 11

Conservació: Bastant gastada.

Referència: Heiss, 77, 3

Època: 1258-1276.

Aparegut en 1979 a la zona central del castell. Conservat al Museu Municipal de Borriana.

## BIBLIOGRAFIA

M.H. CRAWFORD: *Roman Republican Coinage*. Cambridge University Press, 1974.

A. HEISS: *Descripción General de las Monedas Hispano-Cristianas desde la invasión de los árabes*. T. II, Madrid, 1867.

J.C. RICHARD - L. VILLARONGA: *Récherches sur les étalons monétaires en Espagne et en Gaule du Sud antérieurement a l'époque d'Auguste*, en M.C.V. IX, 1973.

M. RUIZ TRAPERO: *Las acuñaciones Hispano-Romanas de Calagurris*. Institutó Antonio Agustín de Numismática del C.S.I.C. Barcelona, 1968.

- A. VIVES Y ESCUDERO: *Monedas de las dinastías árabe-españolas*. Madrid, 1893.
- A. VIVES Y ESCUDERO: *La Moneda Hispánica*. Madrid, 1926.
- L. VILLARONGA GARRIGA: *Las monedas de Arse-Saguntum*. Instituto Antonio Agustín de Numismática del C.S.I.C. Barcelona, 1967.
- L. VILLARONGA GARRIGA: *Las monedas hispano-cartaginesas*. Barcelona, 1973.
- L. VILLARONGA GARRIGA: *Numismática antigua de Hispania*. Barcelona, 1979.