

# EXCAVACIONS AL SANTUARI HISPANO-ROMÀ DE SANTA BÀRBARA (LA VILAVÉLLA DE NULES, PLANA BAIXA)

JOAN VICENT I CAVALLER

## EMPLAÇAMENT

La muntanya de Santa Bàrbara <sup>1</sup> està situada als darrers estreps de la Serra Espadà, en la zona de confluència amb la Plana de Castelló. Es l'elevació més baixa d'una petita serralada que culmina a 710 m. d'altitud amb el pic denominat Puntal de Cabres. Presenta tres petits turons: un dirigit cap a l'oest, un central i un tercer aixecat envers l'est. En aquest darrer, denominat per antonomàsia Santa Bàrbara, s'emplaça el jaciment, a un trentena de metres d'una torre metàl·lica de conducció d'energia elèctrica. La seua situació és envejable, ja que domina tota la Plana de Castelló. Pel SW hom divisa Sagunt, i, en dies clars, el Cap de Sant Antoni. La base del turó arranca a partir de la cota 60, essent la seua altitud de 221 m. sobre el nivell del mar. Es troba localitzat al mapa 1/50.000 de l'Institut Geogràfic i Catastral, fulla 640 de Vilafamès, coordenada 39° 51'30", latitud Nord, 3° 29'50" longitud Est del meridià de Madrid. Just al peu de la vessant est s'asseu La Vilavella. Al jaciment hom pot arribar mitjançant una senda, construïda pel servei de mines, que creua la muntanya de nord a sud.

Geològicament els terrenys pertanyen al Buntsanstein, estant constituïts per arenoses ortoquarsíferes que afloren a la superfície en potents estrats, en especial a l'aiguavessant est. Aquesta és la part més inaccessible, a causa del fort pendent enregistrat.

A la cara nord s'obrin dues boques de mina. L'explotació de minerals d'òxid de ferro va començar a principis del present segle, essent la riquesa del mineral de baix percentatge i l'explotació difícil i poc rendable. L'únic avantatge el constituïa la proximitat de la planta siderúrgica del Port de Sagunt. Al 1963 la mina fou abandonada.

Tota la muntanya està coberta de bancals de cultiu, avui abandonats. Abans dels anys 60 hi prosperaven ametllers, garroferes, parres i figueres. A la base, fins la cota 80, els terrenys han estat transformats en bancals de tarongers.

Per les dues vessants prosperen repoblacions juvenívols de pi blanc (*Pinus halepensis*) essent el rebollar la formació característica de la muntanya i el que caracteritza el paisatge. Està molt estesa l'argelaga (*Calicotome spinosa*), el fenàs (*Arrhenatherum elatius*), el llentiscle (*Pistacia lentiscus*), el bruc (*Erica multiflora*), el coscoll (*Quercus coccifera*) i, a la vessant nord-est, el ginebró (*Juniperus oxycedrus*), element aquest típic d'alzinars. L'alzina (*Quercus ilex*), de la que subsisteixen alguns exemplars en forma de rebollar a la plataforma del cim, juntament amb la surera (*Quercus suber*), de la qual resten exemplars aïllats, formaria el bosc primigeni.

Respecte a l'apariat arqueològic cal dir que al capdavall est del cim es localitza un poblat pertanyent a la cultura del Bronze, fàcies valenciana; els voltants del jaciment que ens ocupa estan coberts per un pedregar, fruit de l'enderrocament dels murs d'aquest poblat. Els murs es disposaven en terrasses, protegint la part més accessible. Es visible també un fragment de to-

<sup>1</sup> El topònim és pronunciat per alguns vells de la localitat Bàrbera. L'hem trobat documentat per primera vegada a P. Madoz, *Diccionario Geográfico Estadístico Histórico de España y sus posesiones de Ultramar*, Madrid 1850, T. XVI, p. 303. (article sobre Vilavella). Degué de néixer cap a la segona meitat del segle XVIII. Santa Bàrbara és un dels carrers més antics del poble.

rre, situada al cim; s'observen 5 filades horitzontals de pedra seca, constituïdes per blocs mitjans de 25-35 cm. de longitud, sens pedres de calçament i sense rastre de morter. L'aparició als enderrocs interiors d'ella de ceràmica medieval fa suposar que fou bastida durant aquesta època. Es donaria així una situació idèntica a l'existent a la muntanya veïna del Pilonet de Santa Bàrbara, on una torre elíptica de pedra seca, a manera d'acròpolis que defensava un poblat alt-medieval que hi existia, fou alçada sobre uns murs pertanyents a la cultura del Bronze.<sup>2</sup> La torre de Santa Bàrbara serviria per a comunicar el castell de la Vilavella (anomenat als documents medievals "de Nul.les") amb els d'Almenara i la Vail d'Uixó, directament no-visibles). (Lám. I).

Davant de Santa Bàrbara un turó denominat del Castell fou ocupat durant l'Enolític, l'edat del Bronze i l'època ibèrica, essent seient d'un important poblat situat a la part sud-oest. Els murs defensius foren arrasats en bastir-se el castell medieval, però, encara pot observar-se un fragment d'ells a la punta nord-oest del turó. A la superfície de la muntanyeta han estat recollits fragments ceràmics, pertanyents a la Baixa Cultura Ibèrica, decorats amb temes geomètrics, vegetals i zoomorfs, ceràmica gris, fragments de kàlathos, cantimplors i produccions importades: campaniana A i B, juntament amb àmfores ibèriques i Dressel I. Cal remarcar la continua aparició de monedes, cosa que dóna un índex de l'apogeu assolit pel poblat. Fins ara s'han replegat 17 peces: un as uncial republicà reduït, dos semis, un quadrans i dos sextans republicans, un as de Valentia i nou quadrans d'Arse; un as de Bilbilis, altre de Kelse, dos d'Iltirkesken i un d'Eusti. El poblat suportava una tímida activitat durant la primera meitat del segle I d.C., a jutjar per dos fragments de *sigillata* sudgàlica, fragments de *tegulae* i una moneda d'imitació de Claudi I en ell trobats. Hem insistit en aquest poblat per tal com la relació entre ell i Santa Bàrbara sembla òbvia.

## ANTECEDENTS

La descoberta del jaciment fou realitzada a l'estiu de 1924 pel doctor Francesc Esteve Gàvez. En una visita al cim de la muntanya de Santa Bàrbara se n'adonà de l'existència d'un gruixut mur de pedra seca corresponent a la cultura del Bronze, recollint en un petit replanell ceràmica fabricada a torn i un fragment de *sigillata*. Francesc Esteve, que ha tingut l'amabilitat de llegir-nos el quadern on va anotar les impressions d'aquella visita, ens ha recalcat que aleshores el planell estava totalment cobert de pedra, sense la més mínima estructura de murs ni el més mínim índex d'argamassa o morter.

En successives visites va baixar un petit altaret, llaurat en calcària, un fragment de *sigillata* sudgàlica amb un grafit (Fig. 10, n.º 2), un marbre escolpit, representant un peu (Fig. 5, n.º 3) i un cabet de conill, així mateix en marbre (Fig. 5, n.º 11). Aquests fragments, junt amb una inscripció (Lám. IV, n.º 1) i marbre amorf, varen ésser depositats a l'estudi del pintor Joan Baptista Porcar, passant després al Museu de Belles Arts de Castelló, integrats dintre la col·lecció Porcar. Al grup hi havia també un fragment, corresponent a la part superior d'una terracuita, representant un cap femení, i una figureta aplanada, possiblement una antefixa. Aquests fragments, dissortadament, estan hui perduts.

El 1938, el turó va suportar la presència del front. Una trinxera fou excavada a pocs metres del jaciment, explotant al planell diversos obusos i bombes. Els forts combats<sup>3</sup> no varen afectar quasibé al jaciment, cobert com estava de còdols, però els contorns quedaren bastant desfigurats.

Al 1951, el musicòleg Eduard Ranch Fuster, assabentat pel pintor Porcar de l'existència a Santa Bàrbara de vestigis arqueològics, realitzà una visura al pedregar, a l'objecte de recollir pedres llaurades. Descobrí i feu baixar una ara votiva (Lám. IV, n.º 5) i fragments d'altarets.

2 A. BAZZANA, P. GUICHARD, *Recherches sur les habitats musulmans du Levant espagnol*, en Estratto da Atti del Colloquio Internazionale di Archeologia Medievale, Palermo-Erice, 1974, pp. 24-25, Palermo 1975.

3 Foren intensíssims. Al part de guerra del "Mercantil Valenciano" del dia 8 de juliol de 1938 es llegeix: "También se combata con dureza en las cercanías de Villavieja, donde los soldados leales lograron ocupar la cota 221 (cim de Santa Bàrbara). Altura que los facciosos, apoyados por la aviación, consiguieron recuperar, siendo nuevamente desalojados en un brioso contraataque por las fuerzas leales".

Aquest mateix any, 1956, surt a la llum l'única nota relacionada amb Santa Bàrbara publicada fins a 1976; a l'introducció a l'estudi de l'excavació portada a terme a la vil·la romana de Benicató (Nules), Esteve Gàlvez, comentant un poc l'arqueologia dels voltants, fa una disquisició en torn de l'ubicació de la *mansio* "ad Novlas"<sup>4</sup> i, després d'aturar-se una mica en els vestigis arqueològics de la muntanyeta del Castell escriu: "*Bajo el dominio de Roma la ciudad (Novlas) se desplazó al llano, sin duda atraída por la presencia de las fuentes termales, y en ese caso coincidiría con el emplazamiento de la actual Villavieja, cuyo subsuelo no se ha explorado todavía. Lo único que hoy podemos mencionar en inmediata relación con ella, son unas ruinas próximas, con abundantes fragmentos de mármol blanco, que son restos de esculturas y probable indicio de un antiguo templo*"<sup>5</sup>.

En 1976 la confecció d'un catàleg d'inscripcions llatines castellonenques ens va moure a pegar una regirada al pedregar, a la fi d'incorporar-li possibles inscripcions. Varen aparèixer en desmuntar les pedres, dues inscripcions (n.ºs 2 i 6 de la nostra relació), una entalla romana (n.º 1 de la nostra relació d'entalles) i un tresoret de monedes almohades<sup>6</sup>. Un muret de pedra seca va sorgir; amb ell, la posició exacta del jaciment quedava per primera vegada fixada.

### TREBALLS ARQUEOLÒGICS

Foren portats a terme l'any 79, mitjançant quatre campanyes que totalitzaren 28 dies d'excavació, compresos entre el 24-30 de juliol, 1 al 8 de setembre, 16 al 22 de desembre i 26 al 30 d'aquest mateix mes. De banda foren necessaris sis dies suplementaris de treball força feixuc per a poder escorcollar una enorme massa de pedres que voltava el jaciment per la banda sud-oest. Intervengueren en els treballs un grup integrat per llicenciats en arqueologia i estudiants de la mateixa especialitat de la Universitat de València i estudiants de la vila de Nules. Amb aquestes excavacions el jaciment ha quedat, virtualment, totalment excavat.

El terreny fou dividit en sectors ideals, rebent aquell en el qual hom suposava romanía, el nucli del jaciment, la denominació de sector I i a partir d'ell, en espiral, es varen situar els sectors II, III, IV, V i VI. (Fig. 1).

Prèviament a l'excavació s'hi varen realitzar tres cates d'1 per 2 m. de costat, marginals a la zona on es suposava estava el nucli del jaciment, a l'objecte de delimitar-lo. Al sector III es va situar una cata perpendicular a una alineació atalussada de pedres de mitjà tamany que donava la impressió de constituir un mur. Es va comprovar que realment pareixia haver exercit la funció de paret de contenció del turó. La determinació cronològica no fou possible, per tal com la roca mare va començar a aflorar a 0'20 cm. de profunditat i la ceràmica fou escassa: un fragment a torn de ceràmica ibèrica, pintat amb una fulleta (Fig. 9, n.º 14), sortit en superfície, un fragment de ceràmica medieval amb una línia pintada a la mangra i dos trossos de ceràmica romana, sortits a 0'10-0'20 cm. La cata situada al sector IV va resultar totalment estèril en termes arqueològics, despuntant la roca mare a 0'55 m.; igual resultat negatiu va assolir la cata del sector V, malgrat haver-s'hi profunditzat fins 0'70 m. Finalment l'emplaçada al sector VI sols va proporcionar tres fragments atípics de ceràmica romana, eixits a 0-0'10 m. de profunditat. La roca mare s'hi feia patent a 0'60 m. de la superfície.

No deixa de sorprendre aquesta quasi total absència de ceràmica observada en aquestos sectors. Per contra el sector II va proporcionar, en retirar les pedres, nombrosos fragments de ceràmica comuna romana, de dimensions majors als sortits al sector I, teules i fragments d'àmfores, fragments escultòrics i trossos d'altarets votius.

Una vegada centrada l'àrea es va col·locar el punt 0, coincident amb el vèrtex del turó, procedint-se, seguidament, a quadricular el terreny segons el sistema Méroc-Laplace. La línia fou orientada paral·lelament a uns estrats de blocs areniscs que hom suposava tancaríen el jaciment.

4 La relació entre aquesta *mansio* "ad Novlas" o "ad Novas" gravada als gots de Vicarello, i La Vilavella, coneguda als primers documents medievals com a *Novies* o *Nubles*, ha estat repetidament enunciat. Res no autoritza, però, pel moment, exceptuada la homonímia d'ambdós topònims, a tal identitat.

5 F. ESTEVE GALVEZ, *Nuevos descubrimientos arqueológicos en Nules. La villa romana de Benicató*, en *Penyagolosa*, 2, 1956.

6 M.C. BARCELO TORRES, *Hallazgos de monedas almohades en Vilavella de Nules*, en *Cuadernos de Prehistoria y Arqueología Castellonense*, n.º 3, 1976.

ment pel sud-est. S'excavaren 8 quadres complets de 3 metres de costat cadascú i 8 incomplets, aproximadament 98 m.<sup>2</sup>.

Prèviament al quadrículat es va retirar una forta quantitat de pedres soltes que ocupava tota la superfície del terreny a excavar, després de comprovar que no guardaven alineació ni lògica alguna ni eren producte de l'enderrocament de possibles murs de pedra seca. Part d'ells donaven la impressió d'haver rodolat pel pendent del turó. Alguns d'aquests blocs, amb una longitud superior a 1'30 m., hom va haver de deixar-los *in situ*, davant la impossibilitat material de retirar-los-en. La seua presència va suposar un fort entrebanc per a l'excavació, ja que la terra situada dessota va haver de ser extraguda treballosament. Així mateix va condicionar l'amplària de les quadrícules, ja que el quadre de 2x2, que hagués sigut el correcte, hom va haver de desestimar-lo i escollir el 3x3 a l'objecte de poder treballar amb més comoditat.

### ESTRATIGRAFIA

Varen aparèixer tres nivells (Fig. 3). El nivell A venia constituït per una terra fosca cendrosa, de textura bastant solta, amb abundants carbons i pedres de tamany mitjà i grans blocs d'arenosa. El color no era homogeni al llarg del jaciment, sinó que variava en funció de la menor o major presència de cendra. A les quadrícules marginals era molt menys fosca que a les centrals. No es va observar, però, cap capa homogènia de cendra que abraçara tot el jaciment i justificara clarament l'existència d'algun incendi. Aquests residus de cendra provenien de foguerades, fetes per a condimentar animals, segons es deduïa de l'observació del material ossi que anava sortint, amb un alt percentatge de restes ennegrits per l'acció del foc. Dues potentes bossotes de cendra hi varen aparèixer: una estava situada en la confluència de la quadrícula A1 amb la Z1; l'altra a la quadrícula B1. Estaven reblides de pedres i contenien fragments d'ossos enfosquits. Llur radi era superior als 50 cm. i llur profunditat oscil·lava entre 30-50 cms.

La potència del primer nivell no era pas uniforme, variant des d'un màxim de 1'30 m., assolit a la quadrícula Y2, fins a un mínim de 0'20 m. abastant moltes parts el quadre Y1. Cal remarcar que davant la inexistència d'un nivell superficial i de la no-aparició de variacions cromàtiques en el color de la terra, aquest nivell fou subdividit en subnivells artificials de 10 cm. de gruixa a partir de la superfície. L'examen posterior de la ceràmica apareguda va revelar aquests percentatges de filiació:

- 2'36 % ceràmica ibèrica.
- 3'85 % ceràmica medieval.
- 93'79 % ceràmica corresponent a època romana.

Una anàlisi estadística dels materials romans per subnivells ens va mostrar que aquests apareixien completament barrejats. Hom podria pensar que l'ocupació del jaciment durant l'Edat Mitjana i la poca potència de la terra fèrtil hagueren estat els causants del revoltim dels materials romans; no fou així, però: un 72 % dels fragments medievals varen aparèixer dintre els tres primers subnivells, però, a certs indrets d'algunes quadrícules, en especial la Z2, amb una potència de terra més elevada que la resta de les quadrícules, hom comprovà que encara que la ceràmica medieval ja no hi era present, els materials romans seguien apareixent sense cap tipus de diferenciació cronològica. Una violenta destrucció, visible en el fraccionament dels altars votius i els marbres, pareixia haver estat la causa de la no-estratificació observada.

En alguns llocs l'estratigrafia es feia complexa. Així en un punt lliure de grans pedres, situat a la quadrícula B2, en una capa de terra de 0'60 m. de gruixa s'estratificaven:

- un nivell de terra de 0'10 - 0'30 m. completament barrejat, amb materials procedents de l'estada del front en 1938 i ceràmica medieval i romana.
- un nivell de 0'10 - 0'25 m. amb ceràmica del Bronze.
- una capa d'argila rogenca en contacte amb la roca verge.

Aquest primer nivell descansava directament sobre la roca en algunes zones, de forma tal que algunes monedes, ceràmiques o marbres romans estaven recolzats directament sobre ella; d'altres vegades s'interposava una capa d'argila, i, finalment en alguns punts, entre el nivell C i al A s'intercalava un denominat nivell B, on, amb un material gairebé idèntic a l'apare-

gut en A, s'inserien ceràmiques corresponents a l'Edat del Bronze. Pròpiament resultava una zona de contacte: el material romà no sofria alteració alguna, però la color de la terra s'enfosquia progressivament. Gradualment, la presència de les ceràmiques corresponents a l'època del Bronze es feia més important i arribava a desplaçar totalment les produccions romanes: s'aplegava al nivell C. Sols en un cas (cubeta situada en la confluència de les quadrícules Z2 - Y2) estava absent la zona de contacte, interposant-se entre els nivells A i C una capa d'argila ocre, estèril, de 20 - 25 cm. de gruixa.

El nivell C venia a ocupar les zones més enfonsades del jaciment. Estava caracteritzat per materials exclusivament pertanyents al Bronze, una terra més enfosquida que la dels nivells anteriors i llunetes de cendra més compactes. Hi eren presents abundants ossos i carbonets, tot mesclat amb pedruscall provinent, en part, de l'anivellament dels puntals dels estrats esquarterats de la roca mare.

## ESTRUCTURES

A la zona est, quadrícula B1, va aparèixer un mur de pedra seca que portava una orientació N-S. La seua longitud era de 2'40 m. i l'alçada màxima 1'45 m. Venia constituït per 7 filades irregulars, atalussades, descansant sobre la roca mare en alguns punts; d'altres es recolzava en una capa d'argila. Els blocs, de pedra arenosa, tenien unes dimensions compres entre els 25 i els 90 cm.; estaven calçats amb petites pedres de 8 a 17 cm. de longitud, havent desaparegut la major part d'elles. Pel sud la seua continuïtat no estava assegurada, mentre que pel nord s'entrellaçava amb una zona de potents esperons rocosos de 4 metres de longitud dirigida envers l'oest. Un gran bloc de 1'10 m. de longitud s'encastava amb el mur i formava amb ell un angle quasi recte (Làm. II b, bloc marcat amb una Z). Resultaven ambdós, doncs, contempòranis.

La fixació cronològica del mur est no fou possible concretar-la. La base estava ocupada per un nivell amb ceràmiques del Bronze, mesclades amb materials romans. Una cata realitzada a la part interna del mur no va lliurar sinó pedruscall. De tota manera semblava una obra feta amb posterioritat a l'Edat del Bronze, ja que per una banda estava isolada dels murs del poblat i per altra tenia una factura molt més acurada que les muralles del Bronze. El que sí que es pot dir és que va servir inequívocament de punt de delimitació del santuari, donat l'acoplament dels materials romans amb ell; una moneda d'Adrià hi va sortir encastada.

A la part sud del mur s'observava un angle format per 4 filades de pedra, amb blocs més reduïts —25 - 40 cm.— (Làm. II b, lletra Y). El desmunt de la part interior va proporcionar ceràmica romana, un fragment de *tegula* i un troç de marbre, posats per a rebre el ribaç. Fou als enderrocs d'aquest espai, de factura molt més descurada que la resta del mur, on va eixir en 1976 el tresoret de monedes almohades, el que indica que aquest mur est de l'antic santuari romà va ser reaprofitat durant l'època medieval.

Uns esperons rocosos, amb una alçada màxima de 2 m., creuaven el jaciment i semblaven delimitar dues zones. Al seu nord, efectivament, varen sortir els fragments de marbre més interessants, el que indica que hi serien les estàtues. Alguns blocs estan actualment escapollats per l'acció de picapedrers del poble. Com ja hem comentat, la unió entre aquestos puntalots i el mur de la quadrícula B1 estava assegurada.

Al nord del jaciment no es veia ninguna estructura aparent. Però, una paret natural que corria en direcció est-oest semblava haver servit de delimitació. De fet, a partir d'ella els vestigis arqueològics s'enrarien. Per altra banda a les quadrícules A2a i Z2 la inclinació atalussada d'una paret, formada per pedruscall unit amb hidròxid de cal natural, semblava haver estat corregida mitjançant una capa d'argila de coloració ocre, piçonada. L'excavació venia a confirmar aquest supòsit, donat que aquesta argila no va lliurar cap vestigi arqueològic.

Cap a l'oest la delimitació venia també donada per l'aflorament d'un farfalló de petits estrats naturals, que no havien estat pas alterats.

La zona sud, la més plana, era la més controvertida; amb tot, també semblava que un estrat, que tallava perpendicularment el mur est, hagués estat fet servir com a paret de delimitació.

A partir d'aquestes evidències i de l'espai marcat per les monedes, es va poder intentar reconstruir la planta amb unes mínimes garanties de verisme (fig. 4). El resultat té poc que veure amb la geometria. L'espai útil inferior als 50 m.<sup>2</sup>.

Amb les dades proporcionades per l'excavació, intentar explicar com anava muntada la coberta de teules entra dintre el terreny especulatiu. Hagués estat lògic que a la part sud hagueren eixit unes deixalles de pals drets; ningú, però, en va sortir. Potser la poca potència de la terra no fou un factor molt propici per a una conservació correcta. L'únic vestigi d'un possible pal dret es va trobar a la quadrícula A2a, consistent en deixalles de fusta cremada, de 10 cm. d'altura (la situació ve marcada amb una Z a la figura 4).

També fa contrast a Santa Bàrbara l'absència de morter, rajoles o toves. D'altra banda l'excavació tampoc va lliurar cap vestigi de sol o paviment d'època romana, ni tan sols terreny piçonat. Ja hem comentat com els materials romans sortien a certes zones barrejats amb ceràmica del Bronze, el que vol dir que durant l'època romana no va haver cap preocupació en terraplenar el terreny, sinó que es varen instal·lar directament sobre el sol que hi havia. S'ha ressaltat també que a certs indrets els materials romans descansaven directament sobre la roca; fins i tot, semblava que molts dels estrats que afloraven dintre el terreny marcat pel santuari no havien estat esquarterats als extrems per tal de facilitar la formació d'un sol uniforme. D'altra banda, el desnivell inferior, especialment entre l'espai ocupat per les quadrícules A2 - B2 i la resta del jaciment, era bastant acusat.

A partir de tots aquests indicis i evidències es pot concloure que a l'alçament del santuari, no varen comptar per a res ni la geometria, ni l'esforç, ni la imaginació i sí l'amotllament a unes estructures prefixades.

## MATERIALS

Han estat formats cinc grups:

- I. Ceràmica medieval.
- II. Ceràmica de cronologia incerta.
- III. Materials de l'Època del Bronze.
- IV. Ceràmica ibèrica.
- V. Materials romans.

S'ha cregut convenient procedir d'aquesta forma degut al revoltim de material i l'efecte pertorbador que hagués tingut la seua publicació a partir de subnivells.

### I. CERÀMICA MEDIEVAL

Conjunt heterogeni de ceràmiques, algunes bastant rodades, integrat per 88 fragments (Fig. 7). Hi destaquen:

- 1 fragment de base plana corresponent a una cassola, amb vernís interior verd obscur. Pasta basta, rogenca cap a l'exterior i gris fosca cap a l'interior; superfície exterior "afaitada". Desengreixant gruixut (n.º 11).
- 18 fragments de cos de pasta rogenca. Superfície externa gris-fosca; desengreixant mitjà i vernís interior verd o melat.
- 12 fragments de cos, atípics, amb superfície "afaitada" de coloració castany-groga. Parets poc gruixes (3 - 4 mm.).
- 5 fragments atípics, decorats amb retícules a l'almangra (n.º 9).
- 1 fragment d'ansa plana, amb dos trassos horitzontals d'òxid de manganès.
- 3 fragments d'anses encaragolades.
- 3 fragments corresponents a una vora recta, amb vernís interior melat i irisacions verdoses. Pasta rogenca amb desengreixant mitjà.
- 1 fragment de coll corresponent a un gerricó, amb canaletes paral·leles i una banda d'òxid de ferro mal conservada. Pasta de coloració beige (n.º 10).

- 4 vores de llibrells, formes obertes i parets gruixes (n.º 4 - 7). Una d'elles (n.º 6) presenta un llavi de doble inflexió externa i decoració formada per depressions paral·leles. Mostres de tornejat ràpid. Pasta rogenca amb abundant desengreixant calís. Superfície externa marró-clara.

## II. CERÀMICA DE CRONOLOGIA INCERTA

- Un gotet de ceràmica, fet a mà conservat íntegre. Amida 9'5 x 5 x 6 cm., corresponents a l'altura, diàmetre bucal i diàmetre basilar. Té un fons pla i forma de calze. Pasta homogènia de coloració ocre. La peça no està encara cuïta, sols airejada. Està feta amb la tècnica de "tires" paral·leles, notant-se clarament els pessics de la mà. Fou trobada a 0'20 m. de profunditat a la quadrícula Z2, envolta amb una bossada de terra de coloració ocre, de característiques idèntiques a la pasta del gotet. Pareix ser obra infantil a manera de juguina (n.º 3).
- Ceràmiques estampades (n.º 1 i 2). Foren recollits 8 fragments, escampats a diverses quadrícules, possiblement pertanyents a un mateix vas. Pasta de coloració ocre, homogènia i blana, amb desengreixant mitjà; cocció sota atmòsfera oxidant; superfície rugosa i amb traços de tornejat a l'exterior i a l'interior. Porten estampats uns elements decoratius que semblen un arbre estilitzat (?), i, en dos casos, una imprompta circular. Un fragment, (n.º 1) amb un llavi que porta dues canaletes, permet reconstruir el diàmetre del got: 24 cm.

Uns fragments depositats al Museu de Belles Arts de Castelló, exhibeixen el mateix tipus d'estampeta; possiblement foren fetes amb el mateix punxó que aquestes de Santa Bàrbara. Procedeixen de la partida denominada Pla del Moro.

Ferran Arasa les estudia en aquest mateix quadern (article sobre arqueologia de Castelló de la Plana).

## III. MATERIALS DE L'ÈPOCA DEL BRONZE

Conjunt homogeni de ceràmiques bastant rodades, integrat per 290 fragments, repartits de la següent manera: 23 vores (10 de llavi exvasat, 13 rectes), 6 anses (4 de mugró, 2 anul.lars), 2 bases planes, 3 fragments carenats, i 256 indeterminats. Cal esmentar:

- 1 fragment de vas, lleugerament carenat en el seu terç superior; vora exvasada amb llavi arrodonit. Superfícies espatulades i brunyides de coloració terrós-rogenca; pasta grollera amb abundós desengreixant. Diàmetre boca: 15 cm. (Fig. 8, n.º 1).
- fragment de vora, amb parets rectes, pertanyent a un vas de llavis lleugerament exvasats i apuntats. Superfícies espatulades i engalba de coloració grisenca i ocre; pasta amb molt desengreixant. (Fig. 8, n.º 2).
- fragment de petit cossi de vora apuntada; superfícies amb engalba de coloració gris-terrosa, pasta grollera amb poc desengreixant. (Fig. 8, n.º 3).
- fragment de vora, lleugerament exvasada, amb llavi arrodonit; superfície mal conservada, molt possiblement portara engalba; pasta grollera de coloració terrós-rogenca i taques grisenes, amb escàs desengreixant, (Fig. 8, n.º 4).
- fragment de vora exvasada, amb llavi arrodonit; superfícies molt dolentes; pasta molt porosa i grollera amb abundós desengreixant; coloració grisenca-blanquinosa. (Fig. 8, n.º 5).
- fragment de vora exvasada, amb llavi lleugerament pla; superfícies amb engalba de coloració terrós-rogenca, pasta fina amb poc desengreixant. (Fig. 8, n.º 6).
- fragment de cos d'un vas carenat; superfícies amb engalba color terrós-grisenca, pasta fina amb escàs desengreixant. (Fig. 8, n.º 7).
- 1 fragment de cossi de parets molt obertes, llavi apuntat i ansa de mugró en el seu terç superior; superfícies amb engalba i espatulat, color rogenç, pasta porosa molt ben levigada i escàs desengreixant. (Fig. 8, n.º 8).
- 1 fragment indeterminant decorat amb nervadura incisa i ansa de mugró; superfícies amb espatulat i engalba color rogenç, pasta grollera i abundós desengreixant. (Fig. 8, n.º 9).

Es molt difícil treure'n conclusions vàlides amb fragments tan esmicolats i rodats. De tota

manera, el fragment n.º 8 té una semblança amb el cossi del Quadre Q-3; Nivell 1, del Torrelló d'Onda 7, datat, "grosso modo", a principis del 1200 a.C.. Solament l'excavació del poblat ens donarà la seqüència segura dels materials fins ara trobats.

Per acabar direm que també va aparèixer una moleta de pedra arenosa amb els extrems fraccionats; les seues mides són 17 x 12 x 6 cm.. En silix 12 petites esquerdes de colors blanc i gris, 1 fragment de petit ganivet de secció trapezoidal sense cap retoc i 2 esquerdes amb dues mosses, una de les quals sembla ser una petita dent del falç.

#### IV. CERÀMICA IBERICA

Es presenta en tres grups clarament definits, (Fig. 9):

— Gobelets de parets fines: 28 fragments, entre els que s'inclouen 7 vores i 2 peus. Corresponen a la forma II A de Mayet <sup>8</sup>. Tenen escassa alçària, panxa acusada i vora exvasada recta; la pasta és dura, entrepanada, amb desengreixant calcari; porten, tant a l'exterior com a l'interior, marques molt assenyalades del torn.

Dos fragments permeten la reconstrucció d'un gotet (n.º 1) molt semblant a un existent al Museu Arqueològic de Barcelona, procedent d'Empúries i reproduït per Mayet <sup>9</sup>. Únicament varien les mides, ja que l'exemplar d'Empúries té una alçada de 78 mm. mentre que el nostre es situa en 53 mm. El diàmetre basilar és de 28 mm., el bucal 72 mm., i la gruixa de les parets 2'5-4 mm..

Es tracta d'una producció local, segurament ibèrica, semblant a gobellets catalans (Empúries) datats entre el 100 i el 60 a.C. <sup>10</sup>.

— Gotets de pasta gris: 17 fragments, dels quals 5 pertanyen a vores, un a la panxa d'un gotet caliciforme (n.º 6), un altre a una base, i la resta atípics. La coloració de la pasta varia des del gris obscur fins el clar, quasi ocre. Els gotets caliciformes grisos perduren a tot el llarg del període ibèric; l'evolució de les formes i la seua cronologia encara no ha estat fixada.

Aquests gotets estan presents a les denominades "coves rituals" ibèriques (o "coves santuari") del País Valencià. Com a funció específica els ha estat assignada la de vasos de libacions <sup>11</sup>.

— Ceràmica a torn pintada: 30 fragments, amb pasta color ataronjada marró o gris siena, decorats amb pintura vinosa, més o menys rogenca i sempre mat. Temes geomètrics constituïts per bandes i filets paral·lels retícules (frag. n.ºs 10 i 17), rombes (frag. n.º 17) i una fulleta (n.º 11).

La delimitació cronològica d'aquest grup es fa difícil, per tal com els materials del primer i segon nivell del jaciment estaven revoltats, com ja hem comentat; alguns d'aquests fragments, a l'igual que d'altres adscrits al primer i segon grup, varen eixir en superfície. D'altra banda aquests motius varen tenir una perduració llarga, arribant en alguns casos fins el segle III d.C. El fragment n.º 21, amb una ala plana digitada i arrancada de cos globular pintat amb una banda i un filet, pertany sense dubte a una vaixel·la romana de tradició ibèrica.

Per a tancar aquest apartat consignarem la presència d'un fragment corresponent a una àmfora de boca plana, amb la superfície visiblement rodada i sens mostres de pintura (n.º 20).

#### V. MATERIALS ROMANS

##### CERÀMICA SIGILLATA

El total de fragments ha pujat a 267. Com a característica general cal dir que es tractava de

7 F. GUSI JENER, *Excavación del recinto fortificado del Torrelló de Onda (Castellón)*, en Cuadernos de Prehistoria y Arqueología Castellonense, 1. 1974, p. 32, n.º 2.

8 F. MAYET, *Les céramiques a parois fines dans la Péninsule Ibérique*, Paris, 1975.

9 F. MAYET, obra citada. Planxa II, 14.

10 A. LÓPEZ MULLER, *Cronología de vasos cubiletes de paredes finas en Ampurias*, en Ampurias XXXIX, 1980. En premsa.

11 M. GIL-MASCARELL, *Sobre las cuevas ibéricas del País Valenciano. Materiales y problemas*, en Papeles del Laboratorio de Arqueología de Valencia 11, 1975, pp. 320-21.



fragments molt reduïts i amb una conservació molt dolenta. La quadrícula A1 donava el punt més alt de concentració amb el 28'10 % dels fragments del total.

Els percentatges segons produccions són els següents:

Sudgàlica: 26 fragments 12'74 % del total.

Hispanica: 207 fragments 77'53 %

Clares: 34 fragments 9'73 %

#### SUDGÀL.LICA (Fig. 10)

Tots els fragments corresponen a ceràmica llisa. Destaca un fragment d'un vas Drag. 36 de 20 cm. de circumferència, decorat amb dues fulles a la barbotina sobre l'ala. Pasta color rajola amb desengreixant molt visible. Vernís roig obscur amb porositats. Hi són presents també les formes Ritt. 8 (un fragment de vora amb un grafit), Ritt. 5 (un fragment de vora) i Ludovici Tb (un peu).

#### HISPÀNICA (Fig. 10 - 11)

##### Llisa

161 fragments (79'71 % del total). Hi són presents les formes 33 (un peu), 35 (un peu), 27 (3 vores) i Ritt. 8 (una vora).

##### Marques.

Fragment de cartela oblonga, en peu de forma 35 ?; marca incompleta. Transcripció: O A TV. Mezquiriz cita dues estampelles procedents d'Almedinilla (Córdoba) amb la marca AT.VSONI (ATTIVS VSQNIVS)<sup>12</sup>.

Fons d'un vas, sense forma, amb un peu extraordinàriament baix (8 mm. d'altura), decorat amb una caneleta, pasta de color ataronjat, mal elaborada; vernís lleuger, de molt mala qualitat i poc brillant. Cartela oblonga reconstruïda a partir de tres fragments. Amida 39 x 5 mm. Transcripció: OF. SEMP. Es tracta del terrisser Sempronius, localitzat a Tricio (Rioja)<sup>13</sup>.

Petit fragment (2 cm. de longitud) amb el vernís completament desaparegut, exceptuat un fragment de cartela amb tres lletres de difícil lectura: P VV (?).

##### Decorada

42 fragments (20'29 % del total).

Exceptuada una vora de Drag. 27 i un fragment de Drag. 29/27 la resta de fragments corresponen a la forma 37. La decoració consisteix en rosetes, òvuls, cercles, motius cruciformes, espigues, sanefes en S i motius verticals. Cal destacar un fragment amb un pardal i una figura fragmentada de gos (Fig. 10, n.º 9), una figura masculina marxant, toscament representada (Fig. 11, n.º 1) i una figura femenina entre arbres (Fig. 11, n.º 3); la pèrdua de vernís impideix matisacions.

Com a característica general d'aquest tipus de *sigillata* cal dir que són materials de mala factura, tant respecte a la pasta com tocant al vernís. Hi han formes amb parets molt gruixudes, d'època molt tardana.

##### Clares (Fig. 11)

Tots els fragments recollits corresponen a la cara A. Destaca una porció de vas, forma Lamboglia 7, reconstruït a partir de 21 fragments escampats per les quadrícules A1, Z1, Z3 i Y1. Apart d'aquest vas les úniques formes enregistrades han estat la 1 (2 exemplars pertanyents a vores), la 10 A (3 exemplars de vores) i la 9 A (una vora).

## ALTRES SIGILLATES

##### Lucente

Pròpiament no es pot parlar sinó d'imitacions. Han estat contabilitzats 16 fragments petits, dels quals destaquen una vora ametllada, amb un neiximent d'ansa (Fig. 11, n.º 11) i un fragment de petit gerret amb forma globular i peu molt baix (Fig. 11, n.º 10). Cap d'aquestes formes

<sup>12</sup> M.A. MEZQUIRIZ, *Terra Sigillata Hispanica*, T. I, pp. 45 i 55, València, 1961.

<sup>13</sup> T. GARABITO GÓMEZ, *Los alfares riojanos*, Bibliotheca Praehistórica Hispana, Vol. XVI, Madrid, 1978, p. 313, núm. 92.

té relació amb la taula sistematitzada per Lamboglia. El vernís —vinós-morat— salta amb facilitat.

#### Consideracions cronològiques

L'escassa presència de formes dels diversos tipus de sigillates impideix entrar en consideracions cronològiques molt acurades. Si volem resaltar, però, que els percentatges dels diferents grups de sigillates, amb una presència d'hispànica realment espectacular, marquen una situació diametralment oposada a l'enregistrada no sols a nuclis urbans costerencs (Valentia o Saguntum), sinó, fins i tot, a jaciments rurals propers a Santa Bàrbara, com puga ésser la vil·la de Benicató, punt de referència obligada donada la seua proximitat<sup>14</sup>.

Aquesta situació, per a la que no trobem cap explicació convincent, resulta molt més anòmala si considerem que la màxima freqüentació del jaciment sembla que es va assolir durant el darrer terç del segle I / primer terç del II.

Així mateix cal destacar l'absència de la *sigillata itàlica*, cosa que vindria a confirmar la paralització soferta pel santuari durant pràcticament tota la primera meitat del segle I de l'Era.

### IMITACIONS DE VAIXELLA DE TAULA

Dintre aquestes produccions hi ha que destacar la presència d'un interessant fragment corresponent a una copeta hemisfèrica, imitació de campaniana Lamboglia 24 - 25 (Fig. 12, n.º 13). El seu diàmetre bucal se situa en 7 cm.. Pasta no-homogènia, variant des del color gris clar fins a l'ocre. Superfície allisada de color avellana. Vegas reproduceix un exemplar de morfologia idèntica, trobat als nivells preaugusts del Carrer Porticat de Pollentia (\*).

### PARETS FINES

Es troben absents del jaciment, exceptuada la producció denominada "closca d'ou" de la qual es va recollir una quantitat prou forta de fragments, però, força reduïts, com cal esperar d'aquestos bols de cos tan fràgil. Les dues formes presents són el gobelet (Fig. 14, n.º 8) i la copa (Fig. 14, n.º 9).

### CERÀMICA VIDRIADA

Un petit fragment (3 cm. de longitud) adornat amb una flor. Vidriat plumbós de color groc amb punts verds. Pasta gris molt depurada (Fig. 12, n.º 28).

### LLÀNTIES

Els únics motius remarcables són (Fig. 14):

- una figura de Minerva (n.º 1) avançant cap a l'esquerra, amb escut i una llança; pasta molt dura de color blanc rosaci; possiblement correspon a una llàntia de volutes. Cronologia: Neró-inici dels Flavis.
- una escena amb un xiquet nu jugant?, molt esborrada i de difícil interpretació (n.º 2).
- una màscara de teatre, molt erosionada (n.º 3).

Totes les anses corresponen al tipus denominat de "disc", essent la forma Dressel 28 la més representada, amb motius formats per espigues, estrígils i garlandes.

Un fons de llàntia, de pasta blanca color beige, porta una marca incisa: O. HEL, terrisser possiblement nord-africà, present a Cartago<sup>15</sup>.

(\*) M. Vegas, *Ceràmica comùn romana del Mediterràneo Occidental*, en Publicaciones Eventuales, n.º 22 Universidad de Barlona, 1973.

14 C. OLARIA, F. GUSI, *La villa romana de Benicató (Nules, Castellón)*, en Cuadernos de Prehistoria y Arqueología Castellonense 4, 1977, pp. 125-137.

15 J. DENEVAU, *Lampes de Carthage*, Paris, 1974, núm. 981 del catàleg.

## TERRACUITA

Un fragment de pasta rosàcia amb una maneta (Fig. 14, n.º 7).

## CERÀMICA COMUNA

Forma el bloc ceràmic més important de l'excavació: més de 1.700 fragments contabilitzats. Per imperatius temporals no ha pogut ésser estudiada tan ampliament com hagués calgut. Avançem, però, que l'extremat fraccionament en que es troba és un entrebanc fort per a la seua classificació.

*Olles.* Tirant mà de la tipologia establida per Vegas <sup>16</sup> per a la ceràmica comuna, hi trobem a Santa Bàrbara les denominades olles amb vora girada cap a fora (tipus 1 Vegas), la més correnta a tot arreu de l'Imperi, amb pastes de coloració marró ocre o gris i superfície rugosa. En alguns exemplars s'aprecien deixelles d'estalzim. La variant 1 A, que engloba olles amb canaleta a la vora, també hi és present, al igual que les olles amb vora girada cap a dins (tipus 3 de Vegas).

Tocant als plats cal assenyalar la presència de 6 fragments de fonts (Fig. 12, n.º 25) amb escassa alçada (4 - 6 cm.) i base plana. Diàmetre superior als 24 cm.. Deuen haver servit per a calfar aliments a foc lent.

No podien faltar a Santa Bàrbara les vores fumades, tan característiques, juntament amb els fons estriats, de la ceràmica de cuina. Els cinc fragments enregistrats es corresponen amb la variant b del tipus 16 de Vegas, caracteritzat per la vora engrossida i les parets oblíques o lleugerament corbades. La variant comença a mitjans del s. I d.C. i perdura durant els segles II i III. Les tapadores hi són absents.

Hi són presents també a Santa Bàrbara dues vores de copetes de boca ampla, tipus 22 de Vegas, amb pasta molt blana i color ocre (Fig. 12, n.º 27). Segons aquesta autora es tractaven de petits recipients per a espècies.

*Gerres.* Cal consignar la presència de les anomenades per Vegas "*jarras con dos asas y cuello largo*", amb un fragment corresponent a la variant 37 A amb visera, i de les denominades "*jarras de una asa y cuello largo*", tipus 38 de Vegas.

Pel moment, açò és tot el que es pot dir respecte a la ceràmica comuna. El fraccionament a que hem alludit impedeix entrar en consideracions cronològiques fermes o seguir l'evolució dels perfils. Ben segur, queden fora molts testos amb caire localista, fruit de terrisseries poc estandaritzades. Recordem que a menys de 5 quilòmetres de Santa Bàrbara fou descobert en 1943 un forn de ceràmica comuna (J. Alcina, *El Horno romano de Vall de Uxó y su ceràmica*, en Saitabi 31/32, 1949, p. 12 i ss.), i que un altre, probable, ha estat indicat a la partida de Cardanells, distant menys de dos quilòmetres de la base del jaciment (F. Esteve Gálvez, *La Villa romana de Benicató, en Penyalgosa*, 2, 1956).

La conclusió més valuosa que es pot treure d'aquestes ceràmiques és comprovar que moltes d'elles han estat fetes servir per a cuinar o preparar aliments. No havent constatat a Santa Bàrbara un habitatge continu durant l'època romana, ens és forçós pensar que hagen estat emprades als àpats celebrats després dels sacrificis.

## ÀMFORES

Han estat recollits 97 fragments, repartits al llarg de tot el jaciment i sector II. L'excessiu fraccionament d'aquestos vasos, i en particular l'absència de llavis, els rebutja com a elements de datació. Hi ha que destacar:

— 1 peu cònic, massís, de 18 cm. d'altura, amb pasta rosàcia molt depurada i homogènia al llarg de tot el fragment. Superfície molt suau al tacte. Tipologia incerta. (Fig. 13, n.º 11).

<sup>16</sup> M. VEGAS, *Ceràmica comuna...* citada.

— 1 fragment amb arrancada d'ansa. Longitud màxima, 13 cm. Pasta ataronjada i engalba exterior ocre. Desengreixari format per pedretes negres. Tipologia: Dressel 2-4.

Juntament amb les àmfores es trobaven presents alguns fragments de dolis de mitjanes proporcions.

## TEULES

Es varen comptabilitzar 185 fragments, dels quals 71 corresponien a *imbrices* i la resta a *tegulae*. Al sector II en sortiren 72; 24 a la quadrícula Y1. La resta es repartia homogèniament per tot el jaciment. Les 32 rebaves de *tegulae* aparegudes donen una gran varietat morfològica (Fig. 13); és interessant consignar aquesta circumstància per quant indica que el jaciment va sofrir bastants reparacions de teulada al llarg de la seua trajectòria. Mancats com estem per a la Península d'estudis regionals sobre evolució de teules romanes, no ens és possible entrar en anàlisi sobre la cronologia d'aquestes teules. Algunes d'elles van decorades amb enfonaments escaquejats.

## OSSOS

Han estat estudiats per Inocencio Sarrión Montaña, en treball ane. A la recapitulació final es fa palesa la importància numèrica de les tres espècies clàssiques dels sacrificis romans: el bou, l'ovella (o la cabra, tant s'hi val) i el porc, juntament amb el gall — tan constatat als sacrificis del món grec — i el conill. Altres espècies, tan heterodoxes per al ritual romà com el gos, hi són presents<sup>17</sup>. S'evidència, una vegada més, el trencament de la rigidesa de les normes de la religió oficial<sup>18</sup>. D'algunes altres, així els ocells o els fardatxos, podria pensar-se que hi són casualment dipositades. Hi ha però, una cosa curiosa, i és que les cates situades a les zones veïnes al jaciment no van lliurar cap tipus d'os. Tocant a les serps cal dir que la seua estada al foc permet d'afirmar que varen ésser emprades com a víctimes.

Es clar, alguns dels fragments ossis poden correspondre a l'època medieval, però, deduccions indirectes permeten suposar que la contaminació fou mínima. En el cas de la zona de contacte amb materials de l'Edat del Bronze la barreja es veuria reduïda a ovicàprids i porcs.

La presència de fragments humans al jaciment és problemàtica i, fins ara, no li hem trobat cap explicació convincent. Cal destacar que a la quadrícula Z2 varen aparèixer entre 1'10 i 1'45 m. de profunditat, amidats a partir de la superfície, uns enterraments de segona fase (la localització ve assenyalada a la làmina III, lletra A). Els ossos estaven revoltats i fortament concentrats, essent llur conservació molt dolenta, atès que en un gran percentatge estaven fracturats a conseqüència de la pressió de les pedres situades al capdamunt. Pels 4 fèmurs eixits hom pot concloure la presència d'almenys dos individus adults, a jutjar per la consolidació dels discos epifisaris. Separada per escassos centímetres s'hi va trobar també una volta cranial i un maxil·lar dret, pertanyents a un individu de curta edat, segons es deduïa de l'escassa grossària de la volta i pels molars de primera dentició.

La terra, de coloració ocre, no va lliurar cap testimoni arqueològic, pel que la delimitació cronològica d'aquests ossos, actualment en estudi, es presenta problemàtica. A pocs centímetres dessota els ossos va sortir un fragment atípic de ceràmica de l'Edat del Bronze. Amidava 4 cm. de longitud i tenia la superfície espatulada, essent la pasta de coloració bruno-rogenca.

## ALTRES OBJECTES (Fig. 14)

### VIDRES

Bastant nombrosos (Fig. 14), però, força fragmentats. Quasi tots corresponen a platerets o copetes. Cal remarcar la presència d'un fragment de copeta (n.º 10) de color blau clar i d'un

<sup>17</sup> Apareix a alguns santuaris de les Gàl·lies, Cfr. T. POULAIN-JOSEIN, *Le domain gallo-romain de Saint Ulrich (Moselle) (II). Annee IV. Étude des vestiges osseux du lanum*, en Gallia XXX, 1972, fas. 1, pp. 80-82.

<sup>18</sup> G. CAPDEVILLE se'n fa ressò: *Substitution de victimes dans les sacrifices d'animaux à Rome*, en MEFRA, T. 83, 1971, 2, p. 283 i ss.

diàmetre de 6'30 mm., amb una voluta excisa; un fragment de coll de balsamera (n.º 11) verd botella, amb bombolles d'aire; un compte de collar (n.º 12), fragmentat, de color blau cobalt i una base de calze (n.º 13), color groc clar.

Els colors representants són: verd botella, blau clar, ultramar o cobalt, groc clar i incolor.

### ENTALLES

1.— Mart amb llança i trofeu, conegut amb els noms de *Mars Gradivus*, *Mars Tropaiphoros* o *Mars Juvenis* o també com una variant del *Mars Ultor*, (n.º 17).

Jaspi roig anglès. Forma ovalada. Cara superior plana i revers convex. Vores bisellades. Mides: 11 x 7 x 2'7 mm. Superfície perfectament polida. Conservació òptima.

Mart caminant sobre la punta dels peus cap a l'esquerra; el cap i les cames de perfil, la resta del cos lleugerament girada envers la dreta. Porta un trofeu cap enrera, recolzat al muscle dret, i a la mà esquerra una llança tirada al capdavant. Nu, amb un cinyell als voltants de la cintura, a manera de *subligaculum*, els extrems del qual cauen al vent. Al cap un casc amb crinera. Línia de base. Segle II<sup>19</sup>. Aparegué en 1976 a la superfície la quadricula Z1.

2.— Apol·lo Citarenc (n.º 18).

Cornalina vermella. Forma oval. Ambdues cares planes i amb les vores tallades envers el revers. Trenc a la part inferior. Mides: 11'65 x 8'7 x 3'15 mm.. Vores bisellades.

El déu està dempeus nu, parat i de cara. Dirigeix el cap envers la dreta. Pareix que tinga una *tenia* sobre els cabells, recollits en un petit moixell sobre la nuca. Porta *clamide* sobre les espatles. Amb el braç esquerre subjecta la lira, que recolza lleugerament sobre el maluc. A la mà dreta, estesa al llarg del cos, porta un objecte que no es pot identificar clarament, tal vegada siga el *plektron*.

Es un tema molt difós dintre la gliptografia romana imperial. Pel tamany de la pedra i el modelat de la figura es pot datar al segle I d.C., dintre d'un estil que diversos autors denominen classicista.

### OS

Un cap d'agulla troncocònica amb una perforació rectangular. Llargada: 16 mm. (n.º 14).

### MARFIL

Un dau amb petits cercles incisos. 10 mm. de costat (n.º 15).

### MONEDES

El bloc monetari s'ha revelat bastant nombrós. La textura solta de la terra va fer possible l'emplaçament exacte de cadascuna de les monedes (Fig. 2). L'agrupació cronològica dels exemplars de cada subnivell ha vingut a confirmar el revoltim dels materials romans, observat ja amb l'estudi de la ceràmica. La classificació de les 81 peces aparegudes corre a càrrec de P.P. Ripollés Alegre, en treball anèx.

La presència de monedes és una constant a les excavacions de llocs sagrats. Llur caràcter votiu està fora de dubte<sup>20</sup>.

<sup>19</sup> Aquesta peça fou objecte d'un estudi: J. VICENT, R. CASAL, *Entalla romana trobada a Santa Bàrbara (La Vilavella)*, en Cuadernos de Prehistoria y Arqueología Castellonense 4, 1977, 327-28.

<sup>20</sup> El *Dictionnaire des antiquités: Grecques et romaines* de CH. DAREMBERG i E. SAGLIO, Paris 1892, article *Donarium* diu al respecte: "Dans la plupart des sanctuaires, celui qui accomplissait un sacrifice devait acquitter une revedance, qui était versée dans une sorte de tronc, appelé **Thesaurós**, déposé au pied de la statue, ou attaché aux saintes images. Le même habitude existait dans les stations balnéaires ou dans les temples des dieux guérisseurs, auxquels était adjointe une source; on jetait, en partant, une pièce de monnaie dans les eaux (...). Des monnaies pouvaient aussi être offertes, moins pour leur valeur même qu'a titre d'offrande en général, comme un anneau, un vase, ou toute autre chose. C'est ainsi que l'on trouve dans presque tous les temples des collections de monnaies très diverses, de toute valeur et de toute provenance (...)"

## CLAUS

Han estat comptabilitzats 41 claus, repartits de forma homogènia per tot el jaciment. Sols han estat dibuixats els exemplars-tipus. Dues peces (n.ºs 19 i 20), de 157 i 114 mm. de longitud, corresponen, possiblement, a l'estructura de la coberta. Exceptuat un altre exemplar de 58 mm. (n.º 25), la resta correspon a petits claus de longituds situades entre 31 i 11 mm. Tots són de ferro, exceptuats els n.ºs 24 i 28, fets en llautó i d'indubtable caràcter decoratiu.

## BRONZE

- Aret el·líptic, amb un forat central rectangular (n.º 31). Longitud: 19 mm.
- Petit disc (n.º 34), amb una funcionalitat desconeguda; porta una línia incisa formant zig-zag, prop de la vora; 0'3 mm. de gruixa i 1'5 mm. de radi.
- *Ligula*; tronc de secció circular i cullerot oval còncav. Longitud: 88'3 mm. Coberta externa recremada.
- Extrem superior d'una agulla, ben treballada, amb poms encavallats decorats amb onades i un agafador decorat amb un filet enroscat. 27'4 mm. de longitud (n.º 29).

## PLATA

Agulla de tocador, amb l'extrem corbat fortament recremat; amida 98'8 mm. de longitud.

## OR

Fermall de doble ganxo. Mides: 17'3 x 9'6 x 4'5 mm.. Pes: 245 mmgr.. Aliatge: 24 quilats. (n.º 30). El motiu està format per dues circumferències encreuades, formades per bandes amb incisions paral·leles. Aquestes peces, denominades en francès "*agrafes à double crochet*", són normalment de bronze, tenint a les Gàl·lies una cronologia encara mal definida, però, de tota manera pròpia del Baix Imperi, acostant-se al període de les invasions. Podia servir per a unir dues peces d'un vestit, exercint les funcions de fibula <sup>21</sup>.

## INSCRIPCIONS (\*)

1.— (Lám. IV, núm. 1)

*Reprodo*  
*ex . vojto]*

Ripollés, P.P.: Sinopsis de  
Epigrafia Latina Castellonense,  
en C.P.A.C. 3, 1976, núm. 118.

Es tracta d'un petit fragment de marbre blanc de 7'5 / 10 / 5 cm., altura, longitud i gruixa, respectivament. Correspon a un angle esquerre. Conserva un fragment de la cara lateral. Entre la 1.ª i 2.ª lletra de la 1.ª línia s'inicia un esquarterament.

Lletres irregulars, amb una alçada que oscil·la entre 2'5 - 2 cm.. De la 1.ª sols es conserva el fragment inferior del braç dret. La 3.ª té a la part superior un esvoranc que afecta la lectura, ja que cabria la possibilitat, encara que molt remota, de restituir una *f*. Les altres lletres de la 1.ª línia són clares. No s'observa ninguna interpunció o buit de separació.

Les tres primeres lletres de la 2.ª línia són clares; de la 4.ª sols s'aprecia un fragment de vora. Aquesta inscripció dóna la impressió d'haver correspost a una petita ara; cap a la dreta no pareix que es prolongara un espai superior a l'ocupat per 3 ó 4 lletres.

*Variants:*

Línia 1: "EFRODO"

(Ripollés)

Dissortadament, el sentit d'aquesta inscripció no està gens clar. *Reprodus* no està testifi-

21 G. FOUET, *Agrafe à double crochet du IV<sup>e</sup> siècle dans la villa de Montmaurin (Haute-Garonne)*, en *Celticum VI. Actes du III<sup>e</sup> colloque international d'études gauloises, celtiques et protoceltiques*, Rennes, 1963, pp. 277-292.

\* Per a la transcripció ha estat elegit el sistema de Leiden.

cat com a *cognomen*, tampoc *Refrodus*, ni en la Península Ibèrica són freqüents els *nomina* començats per *Re-* (CIL II, 1876: *Reburrius*, CIL II, 2614: *Reburri[ni]a*). D'altra banda, el fet de que el cas de la persona que acompleix el vot vaja, aparentment, en datiu fa contrast. La possibilitat de que aquest datiu correspongués a un teònim o epítet d'una divinitat indígena es deu rebutjar per incoherència amb l'onomàstica ibèrica i per tenir en contra la quasi total absència d'inscripcions amb teònims indígens a la costa oriental peninsular. Sols es coneix una inscripció dedicada a *Mars Cosus*, enregistrat com a *Semnocosus*, existent a l'entrada d'una cova del Montgó (Denia) i reproduïda al CIL II, 5960. El dedicant, *Caius Iulius Urbanus*, pertany a la *Legio VII*. Blázquez fa notar que es tracta d'un soldat devot d'un déu indígena del Nord al qual erigí un ara en Llevant<sup>22</sup>, és a dir que aquesta cova del Montgó no necessàriament deuria haver estat dedicada a *Mars Cosus*.

## 2.— (Lám. IV, núm. 2)

[---Ba]ēbjā

Ripollés: S.E.L.C., 119

Alföldy, G.: *Los Baebii de Saguntum*. S.I.P., Serie de Trabajos Varios, n.º 56, València 1977, p. 35.

Fragment, partit a la vegada en dos, corresponent a l'angle superior dret de la part frontal d'un altar. Conserva deixelles de tres motlures. Amida 12 / 18 / 16 cm. Calcària gris clara recoberta amb pàtina ocre.

El trenc ha conservat sols la part superior de les tres/quatre lletres visibles. Nexa entre la *b* i la *i*. La darrera lletra es llegeix molt pessimament.

Variants:

[---Ba]ēbio

(Alföldy)

Aparegué al sector II en 1976. Actualment es troba al Museu de Belles Arts de Castelló.

## 3.— (Lám. IV, núm. 5)

[B]āebius

Ripollés: S.E.L.C., 120

[G]raphicus

Alföldy, obra citada, p. 35

ex voto

Altar votiu en calcària fosca, que té fragmentada la part superior i la base, juntament amb l'extrem superior esquerre, cosa que afecta la lectura completa. A la part inferior es pot apreciar un fragment de motlura, decreixent en grossària des de la base envers l'interior.

Les seues dimensions són: 80 / 40 / 35, altura no original. Lletres capitals; llur alçada, regular en totes les línies, és de 3'5 cm. El tall de l'extrem superior esquerre ha fet desaparèixer la primera lletra de les dues primeres línies, mentre que de la segona sols resta el fragment inferior; a la primera línia es tracta d'una *a* i a la segona d'una *r*.

Variants:

Línia 2.ª: "APHICVS"

(Ripollés)

Fou manada baixar en 1951 per Eduard Ranch Fuster, essent col·locada a casa seua, n.º 24 del carrer Sant Vicent de Vilavella, on roman actualment.

El dedicant de l'altar és un llibert, manumit per un patró anomenat *Baebius*, segurament membre de la família dels *Baebii* saguntins. Un *Graphicus* apareix a Cádiz (CIL II, 1748) i un *Graphicus* a La Guardia, Jaén (CIL II, 338).

## 4.— (Figura 6, n.º 1)

Coelia

Ripollés: S.E.L.C., 121

Rhodine

v(otum) s(olvit) l(ibens) a(nimo)

Altar votiu descobert per Francesc Esteve Gàlvez. Fet baixar en 1956 per l'enginyer de mines Alfonso Sarrià Lisón; fou depositat a un corral del carrer Sant Roc (Vilavella), d'on desapa-

22 J.M. BLÁZQUEZ, *Diccionario de las Religiones Prerromanas de Hispania*, p. 139, Madrid, 1975.

D'aquest i del següent fragment es va donar notícia al peu de la plana 266 de la Sinopsi citada de P.P. Ripollés.

regué en bastir-se casa; redescoberta en 1975 es troba actualment a la casa n.º 23 del carrer Sant Joaquim de Nules.

Es tracta de la meitat anterior d'un pedestal de calcària gris clara, tallat de dalt a baix. Les seues dimensions són. 66 / 30 / 15 cm., la grossària no original. En la part superior conserva part del *foculus*. Durant l'excavació es va trobar un gran fragment pertanyent a la part posterior esqueixada; amb ell, la grossària de la peça es col·locaria en 43 cm..

El camp epigràfic amida 32 x 30 cm., trobant-se el nivell reafonat i estant limitat, dalt i baix, per una motlura, escalonada en la part superior i escalonada i de corbes còncaves i cònvexes en la inferior. Lletres capitals, de bona factura, amb una alçada que oscil·la entre 4 - 3'5 cm.. La incisió és notable. Indicis d'*ordinatio* en la 2.ª i 3.ª línia, entre ambdues, i a mitja alçada de la 2.ª.

5.— (Figura 6, núm. 5)

C[---]

Inèdita (\*)

Ex v[*voto*]

Angle inferior esquerre d'una ara votiva treballada sobre calcària grisa, fragmentat en dues porcions. Amida 20 / 15 / 14 cm. A la part inferior conserva dues motlures i a la cara lateral porta escolpit un *urceus*.

Lletres capitals bastant erosionades, amb una alçada de 3'5 - 3 cm.. El trencament ha afectat la 1.ª i 3.ª lletra de la línia inferior.

Aparegué en 1976 a la superfície de la quadrícula A1. Actualment depositat al Museu de Belles Arts de Castelló.

6.— (Figura 6, núm. 2)

[---] N

Inèdita

Meitat superior d'un petit altar coronat amb una cornisa adornada amb timpà i volutes, la dreta quasi arrasada. El trencament ha eliminat un terç de la profunditat original, tallant en diagonal la primera línia, de la qual es conserva únicament una N de 2'5 cm. d'altura. La superfície inscrita amida 15 cm. de longitud. Les dimensions del fragment són: 12 / 18 / 12.

*Calcàrica gris-blavenca.*

Aparegut en 1976 a la superfície del quadre A1. Actualment depositat al Museu de Castelló.

7.— (Làm. IV, núm. 3)

Ex v[*oto*]

Inèdita

Tros de calcària gris clara dividit en dos fragments. Amida 9/7/6 cm.. Les dues lletres, de 2 cm. d'altura, es troben incloses dintre d'una làuria esculpida en relleu.

Lloc d'aparició: Quadrícula B2. Actualment es troba al Museu de Belles Arts de Castelló.

8.— (Làm. IV, núm. 4)

*Appa*

Inèdita

*Pietas*

v[*otum*] s[*olvit*]

Paralelèped fragmentat de pedra calcària gris clara, blana i dolenta. Les seues mides són: 14 / 9 / 11 cm.; base i part superior no originals. L'alçada de les lletres, sumament erosionades, és en la 1.ª línia de 3 cm. i en la 2.ª de 2'5 cm.. A la part superior el trencament s'inicia a 3 - 8 cm. del començament de les lletres; dessota afecta les dues lletres.

La lectura, a pesar de l'arrasament de les lletres, no ofereix cap dubte, però la interpretació es problemàtica. *Appa/Appus* es troben testimoniats a les Gal·lies. A Hispània sols es troba en una inscripció de la localitat de Contrastà (Àlava), recollida al CIL II, 2950. En comentar-la, M.L. Albertos escriu <sup>23</sup>: *Se trata de una palabra por ahora única en la onomástica hispana, pero atestiguada fuera de la Península: Appa, Appus, Appo. Puede tratarse de un masculino en a o de un femenino normal; la inscripción no permite aclararlo. En cualquier caso es una palabra*

\* Ver notas 22 y 23.

23 M.L. ALBERTOS, *Alava Pre-romana. Estudio lingüístico*, en Estudios de Arqueología Alavesa, 4, 1970, p. 128.



del *balbuceo infantil basado en appa "padre"*. Remet al seu llibre "La Onomástica personal primitiva de Hispania tarraconense y Betica", p. 29 i a Pokorny, IEW, p. 52.

Tocant a *Pietas* hi ha que considerar-lo *cognomen*, rebutjant referències a una divinitat, donat que en les inscripcions en que figura, ultra anar associat a un qualificatiu (*Augusta* ILS 202, 5080), a una persona (ILS 925, 6720) o a altra divinitat (ILS 376, 3785, 3792, 8045), va sempre en datiu. *Pietas* és un cognom propi d'*ingenui* i generalment es refereix a subjectes masculins<sup>24</sup>, encara que en aquesta ocasió, d'anar associat, com així sembla, a *Appa*, deu ser considerat femení, cosa que no és en absolut excepcional (27 casos de 66 recollits al CIL).

No deixa de sorprendre la presència de dos *cognomina*. Hom podria pensar en un *nomen* abreviat tipus *Appaedia* (ILS 5545) o *Appalia* (ILS 1417), hipòtesi que té el greu inconvenient de fer referència a gentilicis no enregistrats a Hispània. És clar, sempre queda el recurs de pensar en un oblit per part del lapidari d'un nexa *p-i*; si aquest nexa hagués existit la cosa resultaria més normal: *Appia* és un *nomen* ampliament testificat a la Península, fins i tot al llevant peninsular (CIL II 3061 i 3062, Gandia).

Aparegué a la quadrícula B2 durant l'excavació. Actualment dipositada al Museu de Belles Arts de Castelló.

9.— (Figura 6, núm. 3)

[...] O

Inèdita

Fragment corresponent a l'angle superior dret d'un altar. Les seues dimensions són: 10 / 9 / 9 cm. Calcària gris clara. Porta una motlura còncava i, en la part superior, un enfonsament corresponent al *foculus*. Sols s'ha conservat la part superior de la lletra.

Lloc d'aparició: Quadrícula Z1, durant l'excavació.

10.— (Figura 6, núm. 4)

V[...]

Inèdita

Fragment corresponent a un angle superior esquerre. Amida 11 / 10 / 6 cm.. Calcària grisa. Les dues cares es troben adornades amb dues petites motlures.

La lletra, molt incisa, està incompleta.

Lloc d'aparició: Z2.

11.— Al 1962 un caçador va veure al sector II un fragment motlurat amb una x, possible deixalla de la fórmula "Ex voto". El fragment no ha estat trobat.

### MARQUES DE TALLER

Dos fragments de grans recipients porten una marca incisa. La pasta és de color ocre-atarojada, presentant traços de tornejat a l'interior. La restitució, en els dos casos, es presenta difícil.

Fragment 1: || O |<sup>n</sup>

Mides: 110 x 75 x 11 mm. Altura restituïda de la lletra central: 56 mm.. Fig. 13, n.º 9.

Fragment 2: || V<sup>n</sup>

Mides: 82 x 59 x 10 mm. Altura restituïda de la lletra central: 42 mm.. Fig. 13, n.º 8.

### ALTARS ÀNEPIGRAFS

Durant l'excavació varen sortir tres altars quasi sencers (Fig. 6, n.ºs 8, 9 i 10) i una quantitat bastant elevada en estat fragmentari.

24 I. KAJANTO, *The Latin cognomina*, Helsinki, 1965, pp. 97-98 i 251.

## MARBRES

En total han estat recollits 78 fragments, dels quals 50 són totalment amorfs. La identificació dels que tenen algun sentit es fa difícil, a causa de la intensa erosió que han patit, ja per l'acció directa dels agents atmosfèrics (cas dels fragments situats en superfície) com per la descomposició causada per l'aigua, acumulada al jaciment gràcies a la configuració en forma de cubeta d'aquest. La conservació dels fragments és dolentíssima, saltant els grans de marbre en tocar-los.

Tot el marbre és de color blanc. Es descriuen també els procedents de la col·lecció Porcar. La situació de les peces més importants ve marcada a la figura 2.

## RELACIÓ

1-5.— Cinc fragments de *guttae*, de dimensions compreses entre els 10 i els 15 cm.. Un d'ells es reproduïx a la figura 5, n.º 9.

6.— Un fragment de difícil interpretació (Lám. IV, 6). Amida 41 x 50 x 28 cm. El trencament de totes les vores impedeix restituir la forma original, o dilucidar si formava part d'un conjunt més ampli o si tenia sentit per sí mateix. La part anterior pareix ésser una representació d'onades d'aigua brollant. El tractament de les suposades ones és exquisit i els efectes de clarobscur plenament aconseguits. A la part posterior porta també unes incisions a manera d'ones horitzontals remelsades. Pel moment tot intent d'assaig interpretatiu resulta arriscat. Fonts d'aigua escolpides estan documentades a santuaris de les Gàl·lies com a art moble.

Aquest fragment va sortir encastat a la pareteta nord. Donava la impressió que hagués estat col·locat a posta en ella després de l'abandó del santuari (coveïta assenyalada amb lletra C a la làmina III, a).

7.— Meitat anterior d'un conill. Fig. 5, n.º 11. Duu les orelles aferrades al llom i el cap lleugerament inclinat envers la seua dreta. La boca i els ulls fortament erosionats. Amida 8 x 13 x 6 cm., corresponents a l'altura, llargària i gruixa en posició horitzontal. Probablement es tracta de la plasmació en marbre d'una espècie animal molt usual als sacrificis romans.

Col·lecció Porcar. Lloc d'aparició desconegut.

8.— Fragment corresponent al coll d'un cavallet. Porta escolpida la crinera. S'aprecia l'arrancament del cap, dirigit envers la dreta. Fig. 5, n.º 1. Dimensions: 13 x 15 x 9 cm. corresponents a l'altura, longitud i gruixa, amidat en posició horitzontal. Aparegué a la quadrícula B2.

9.— Fragment corresponent a un morro de cavallet. Porta la boca entreoberta, mostrant discretament la llengua; dents lleugerament assenyalades. Està girat lleugerament cap a la seua dreta. Deu de relacionar-se amb l'anterior. Dimensions: 6'1 x 8'6 x 5'2 cm.

Lloc d'aparició: Quadrícula Z2. Figura 5, n.º 10.

10.— Colze. El braç forma amb l'avantbraç un angle de 26°. Donades les dimensions (9'5 x 12 x 5'7 cm., amidat en posició horitzontal) i la seua rodonesa, hom pot concloure que aquest fragment pertany a una escultura d'infant. Figura 5, n.º 6.

Es va trobar a la quadrícula A2.

11.— Fragment d'una maneta esquerra. Es conserva part de la palma de la mà i de les primeres falanges. Entre els dits sobresurt un objecte tubular, difícil de desxifrar. Dimensions en posició horitzontal: 7'4 x 4'8 x 4 cm.. Figura 5, n.º 7.

Aquest fragment deu de correspondre's amb l'anterior. Lloc d'aparició: Quadrícula B2.

12.— Fragment corresponent a la part posterior d'una cama dreta d'una figura masculina. Múscul flexor ben marcat. A la part inferior es veu l'inici del tendó d'Aquil·les i del turmell. Porta incisions corresponents a la *corrigia*. Dimensions: 21 x 18 x 1 cm., amidat en posició vertical. Figura 5, n.º 5.

Lloc d'aparició: Quadrícula B4.

13.— Fragment corresponent a un costat esquerre del tors d'un guerrer. Fig. 5, n.º 4. S'aprecia el *cingulum*, *balteus* i *gladius hispaniensis*. A la part central porta un forat de 21 mm. on aniria encastat algun aplic decoratiu. Dimensions: 18 x 14 x 9 cm., amidat en posició vertical. Va aparéixer a la quadrícula B2.

14.— Part superior d'una *hasta longa*, trencada al vèrtex i a l'angle lateral dret. Fig. 5, n.º 8. Porta un forat de 22 mm. de longitud que serviria per a fixar-la al pal. Aquest fragment deu de relacionar-se amb els dos precedents.

15.— Fragment que reproduïx un dit gros d'una mà, agafant un objecte triangular de difícil interpretació, tal vegada un *parazonium*. Fig. 5, n.º 2. La part anterior, poc treballada, fa pensar en un possible encastament. Dimensions: 11'3 x 6'9 x 5'3 cm.. Tamany superior al natural.

Lloc d'aparició: Z2.

16.— Fragment corresponent a una base d'estàtua. Sobre el sòcol descansa la part anterior d'un peu dret masculí. Fig. 5 n.º 3. Dit petit quasi arrasat; sols conserva una unglà, corresponent al gros. Va calçat amb *caliga*. Mides: 15'5 x 30 x 12'5 cm..

Col.leccio Porcar. Lloc d'aparició desconegut.

Tots aquests fragments seran objecte d'un estudi més acurat. Avancem, però, les següents conclusions:

- els fragments 8 i 9 corresponen a un cavallet. No porta aparells ni fre; ni sembla haver portat genet.
- els fragments 10 i 11 corresponen a un figureta de xiquet, esculpida quasi a tamany natural.
- els marbres 12, 13 i 14 semblen deixalles d'una figura d'un guerrer, a jutjar per la *corrigia*, corretjam, *gladius* i llança.
- el marbre n.º 15 sembla correspondre per la seua alçada —tamany natural— a la divinitat a la qual estaria dedicat el santuari. És important fer constar que el peu pertany a una figura masculina calçada amb *caliga*.

#### ATRIBUCIÓ DEL SANTUARI

Pel moment resulta prematur intentar assignar aquest lloc a una divinitat concreta, atès que les inscripcions no donen cap pista en aquest sentit i que els fragments marmoris no ofereixen conclusions molt fermes. Es pot apuntar com a mera hipòtesi, a partir del reconeixement d'aquests, una dedicació a una divinitat d'origen guerrer, Ara bé, no ens és possible intuir si estem davant d'un déu típicament romà, representat segons els convencionalismes de l'art imperant, o si hi hagué una assimilació del numen indígena ibèric a una divinitat del panteó romà, de característiques similars però que conservara plastificats alguns dels vells estereotips. L'anàlisi dels marbres, —delimitant si es tracta de peces importades o eixides de pedreres i tallers peninsulars— així com l'estudi artístic i la fixació cronològica, aportaran dades decisives en aquest sentit.

Entre els celtes, una divinitat guerrera, en relació amb les fonts salúferes, els llocs elevats i els cavalls, fou assimilada a *Mars*, rebent diferents epítets, segons àrees geogràfiques. Thevenot ha dedicat diversos estudis a aquesta divinitat i ha cridat l'atenció sobre la freqüència de l'aparició a santuaris gal·lo-romans de cavallets, i no solament modelats en terracuita, sinó també esculpits en marbre o bronze <sup>25</sup>.

Naturalment, res no autoritza, fora dels nostres minsos coneixements actuals sobre la religió i la mitologia ibèrica, a fer extensibles aquestes constants a un centre inclòs dintre una àrea cultural tan diversa.

Un altre punt que caldrà matisar en el futur és el de la probable relació del santuari amb una font d'aigua medicinal (la Font Calda) situada dessota <sup>26</sup>.

25 E. THEVENOT, *Sur les traces de Mars Celtiques*, Bruxelles, 1955. *Le cheval sacré dans la Gaule de l'Est*, en Rev. Arch. de l'Est, II, 1955. *A propos des Mars Celtiques*, en Ogam IX, 1957.

26 El primer en fer-se'n ressò de la possible utilització de la font pels romans fou F. J. LEMOS, qui al seu llibre *Virtudes medicinales de las aguas minerales de la Villavieja de Nules en el Reyno de Valencia*, València, 1788, p. 73 escriu: "De dos modos se usan solamente las aguas de la fuente Calda, que son en baño y bebida. El primero es tan antiguo, como que los mas ancianos de la Villa han alcanzado las ruinas de las casas que a este fin construyeron los Romanos en aquel Campo, que está á la izquierda saliendo por la Calle de San Vicente para el Lavadero, al qual por la pequeñez de los edificios llaman las Casetas, nombre que aún conserva entre los curiosos: pero el tiempo que todo lo muda, no ha dexado sino la memoria del sitio á donde estuvieron". Tota la bibliografia posterior s'ha referit a aquestes suposades casetes romanes, de

## EVOLUCIÓ

Sortosament, les 81 monedes romanes aparegudes al jaciment ens donen una visió bastant perfilada de la seua trajectòria. Tres grups hi han estat fixats; el primer (constituït per una moneda cartaginesa, un victoriat, un quadrans republicà i tres quadrants d'Arse) constitueix l'etapa fundacional ibèrica, bastant mal coneguda a causa del reduït volum del material que ens ha arribat. Aquest ve donat, deixant a banda les monedes, pels gotets de parets fines, caliciformes grisos i produccions emparentades, junt a ceràmica pintada a torn. La cronologia d'aquesta etapa no ha quedat massa ben fixada, en ésser-nos desconeguda l'evolució dels productes que semblen més antics: els caliciformes. No hi ha cap inconvenient, però, a retrotraure la fundació a una data pròxima al 150 a.E. La precisió més ferma l'aporten els gotets de parets fines, datats entre el 90 i 60 a.E., data aquesta última que marcaria el moment d'abandó.

Res no sabem sobre el perquè fou delimitat en aquest punt concret un lloc sagrat, ni quines foren les causes que motivaren la paralització en la seua freqüentació. Tan sols hom pot dir que la vida del santuari fou bastant esmorteïda en aquesta etapa, a jutjar per l'escàs material que ens ha arribat. Es clar que sempre hom pot pensar que hi haja hagut una neteja o un saqueig, ambdues coses freqüents als santuaris de l'Antiguitat.

No havent cap vestigi arqueològic d'època ibèrica a Santa Bàrbara, exclòs el jaciment objecte d'aquesta memòria, és forçós concloure que aquest santuari ho era dels pobladors de la veïna muntanyeta del Castell. Cal fer constar que l'espai directament ocupat pel santuari no és visible — falten dos o tres metres — des del poblat ibèric, i viceversa. Possiblement a l'elecció del punt jugaria un paper important l'atracció exercida per unes estructures naturals (els esperons rocosos) i potser fins i tot artificials (els murs defensius de l'Època de Bronze), ja delimitades, que reduïen la feina a l'hora de bastir una coberta, o, simplement, d'assenyalar un terreny, desprovist de construccions, ja que aquests santuaris no necessàriament devien tenir coberta. Per altra banda el terraplè estava, comparat amb el cim del turó, més arrecerat de la molesta i quasi continuada bufada del vent.

Respecte al seu emplaçament en un punt relativament alt, no caldrà recordar ací l'atractiu que al llarg de tota l'Antiguitat han exercit els llocs elevats com a seients de la divinitat<sup>26a</sup>.

No deixa de sorprendre'ns l'escassa varietat de les ceràmiques ibèriques, comparada amb el diversificat panorama del poblat del Castell. En especial destaca la total absència de les produccions campanianes, tan abundoses al turó del castell: ni un sol fragment ha estat trobat a Santa Bàrbara. Aquest fet ens inclina a pensar si no hi hauria una específica selecció de produccions, orientada envers els petits gotets, en semblar més aptes per a les funcions rituals. El mateix fenomen s'observa a les "coves sagrades" ibèriques del País Valencià, on també falta, pel moment, la campaniana A i la B<sup>27</sup>.

Des del ± 60 a.C. fins a la segona meitat del segle I d.C., hi ha un buit total de vestigis arqueològics. Es durant el regnat de Claudi I, o Neró, si tenim en compte la problemàtica que plantegen les monedes d'imitació de Claudi I<sup>28</sup>, quant, ja pràcticament abandonat el poblat ibèric del Castell, es reinicia l'activitat. Serà durant l'època compresa dintre els regnats de Domicià i Adrià quant s'hi ateny la màxima freqüentació. Açò és lògic si pensem que la informació que posseïm sobre la vida de les vil·les romanes situades dessota Santa Bàrbara

les quals cap vestigi ens resta. Solament han aparegut al voltant de la font uns gruixos murs d'argamassa de datació incerta, que donaven la impressió d'haver servit de murs de contenció de la font, ja que el lloc, fins època moderna, era molt pantanós. Fins ara els voltants immediats de la font no han lliurat cap testimoni arqueològic d'època romana. A 160 metres de la font hi va aparèixer un sesterce de Trajà, mesclat amb abundants ossos; possiblement es tractaria d'un enterrament (C. DOMINGO *et al.*: *La Vilavella*, València, 1977, p. 148).

Mentre no s'enderroque el vell edifici anex a la font i es faça una prospecció arqueològica, tota hipòtesi sobre l'emplaçament per part dels romans de les aigües de la font amb finalitats curatives resulta gratuïta.

26a Se'n ocupa del tema R. AGACHER. *Pour une géographie sacrée de l'Occident romain. Problèmes topographiques posés par l'implantation des sanctuaires*. Actes du Colloque. Tours, 1973, en Caesarodunum, VIII, 1974.

27 M. GIL-MASCARELL, *Sobre las cuevas ibéricas del País Valencià. Materiales y problemas*, en Actas del I Congreso Nacional de Numismática, Zaragoza, pp. 320-21.

28 J. P. BOST, I. PEREIRA, *Les monnaies d'imitation de Claude I<sup>er</sup> trouvées sur le site de Conimbriga*, en Actas del I Congreso Nacional de Numismática, Zaragoza, 1972.

ens indica que llur major activitat la feuïren durant el segon terç del segle I/1.<sup>a</sup> meitat del segle II. Es en aquest període quant es pugen la major part de les escultures que ens han arribat i es depositen les inscripcions i bona part dels ex-vots de "qualitat".

Per alguna raó desconeguda la intensa mobilitat assolida durant Adrià s'interromp quasi bruscament durant els anys compresos entre el 140 i el 260, any en el qual es reinicia la sèrie monetària. Des d'aquesta darrera data fins el 395, any corresponent a l'encunyació més moderna, s'observa una activitat fluïda, però gens comparable amb el segon període. El  $\pm$  395 vindria a marcar l'època d'abandó, o de destrucció, si tenim en compte el fraccionament extrem dels materials més voluminosos, en especial marbre, i la seua dispersió a través del sector II. Aquesta data ve a coincidir amb la proporcionada per molts santuaris de les Gàl·lies i fins i tot d'Hispania; no és difícil veure darrere l'acció del cristianisme.

### CONCLUSIONS

L'escàs marge de temps passat des de l'acabament dels treballs arqueològics fins a la redacció d'aquest avanç ens invita a traçar sols un breu comentari sobre la problemàtica nascuda a Santa Bàrbara. Problemàtica creada tant per factors inherents al propi jaciment, com per la dificultat de trobar models comparatius amb els que clarificar algunes de les seues peculiaritats.

D'una banda cal lamentar, una vegada més, que l'absència d'estratificació als nivells d'època romana ens haja impedit seguir la seua evolució sense ambigüitats ni buits informatius, obligant-nos, pel contrari, a formular interrogants i hipòtesis que una estratificació correcta hagués fet innecessaris.

D'altra banda ens trobem amb factors aliens al jaciment que dificulten, pel moment, una interpretació escaient del fenomen que aquest representa: un lloc sagrat ibèric que és abandonat i després, amb la teòrica plena romanització, és reocupat, conservant-hi però, l'aire indígena que l'havia fet possible, perceptible a través de l'observació d'unes estructures que en res recorden les romanes; tant mediocres que a penes han deixat testimoni.

Els paral·lels a través del món ibèric no són pel moment massa nombrosos; cal deixar aquest i anar a les Gàl·lies per a documentar clarament un fenomen semblant. Allí, tota un sèrie nombrosíssima de santuaris emplaçats a les campanyes o als boscos, testimonien una evolució material que va des dels rudimentaris basaments de parets de pedra seca i cobertes bastides sobre pivots de fusta de l'època pre-romana, fins arribar als santuaris dels segles II i III, passant per les innovacions del període flavià. Aquestes construccions no són, però, res més que *fana*, és a dir, una *cella* rectangular de petites dimensions —5 x 8 m. de costat, normalment—, rodejada d'una galeria llarga de 2 a 3 m.; han estat farcides amb morter, però, conserven un caràcter completament extrany al pla romà<sup>29</sup>.

Baixant cap al sud, travessats els Pirineus i ja en àrea ibèrica, ens trobem amb el panorama català, amb indicis bastant eloqüents, al menys tocant a les comarques riberenques<sup>30</sup>. Al País Valencià hi destaquen dos santuaris que presenten clares similituds amb Santa Bàrbara: La Serreta d'Alcoi i la muntanya Frontera (terme de Sagunt). Les analogies són tan evidents que no ens resistim a fer una breu anàlisi comparativa, advertint però, que els nostres coneiximents sobre aquest darrer lloc procedeixen d'informacions proporcionades per les troballes superficials i que, forçosament, el dia que s'excave pot variar la nostra comprensió. Hi destaca en primer lloc l'afinitat topogràfica: els tres estan emplaçats al cim de muntanyes elevades, o relativament elevades en respecte a les seues bases: La Serreta sobresurt 822 m. sobre el nivell de la mar, Frontera 373 i Santa Bàrbara 221.

Les estructures són als tres llocs d'una gran simplicitat. Frontera, com s'ha dit, encara no ha estat excavat, però pel que s'endevinava, el suposat edicle, avui virtualment arrasat, era

29 M. GRENIER, *Manuel d'archéologie gallo-romaine. Quatrième partie. Les monuments des eaux*. Paris, 1960, p. 949.

30 Redactat ja el present treball ens assabenta el doctor Miguel Tarradell de la propera aparició d'un article seu ocupant-se de la problemàtica dels "llocs alts" sagrats ibèrics i ibero-romans de Catalunya i País Valencià.

d'una gran senzillesa<sup>31</sup>. A la Serreta, el seu excavador va trobar gran quantitat de pedres, algunes d'elles treballades, en complet desordre, juntament amb teules romanes. Per les condicions topogràfiques de la meseta, origen dels materials ceràmics vessats pel coster, es va conjecturar amb l'existència d'un edifici de planta rectangular, amb unes mides màximes de 8 m. d'amplària per 10 ó 12 de longitud<sup>32</sup>.

La cronologia d'aquesta triade pareix tenir també punts de contacte: una etapa fundacional pre-romana i una relació amb un hàbitat ibèric els hi són comunes. A Frontera han estat trobats fragments de ceràmica ibèrica, present també, encara que en escassa quantitat, a La Serreta, on, a l'igual que a Santa Bàrbara, hi destaca l'absència de produccions campanianes<sup>33</sup>. La continuïtat en època alt-imperial i durant el Baix Imperi està també comprovada als tres llocs, donada la presència de *sigillata*, l'anàlisi de les inscripcions (a Santa Bàrbara i Frontera) i els conjunts monetaris: 37 a La Serreta (amb una cronologia que va des d'August fins a Constantí, com a mínim), i encunyacions colonials romanes i imperials —no publicades encara— a Frontera.

Les arrels indígenes, o millor populars, d'aquests santuaris hi són també palesos: es trasllueixen en l'art i la inspiració de les terracuites de La Serreta, pervivència dels exvots ibèrics<sup>34</sup>; o a través de l'estudi antroponímic de les inscripcions de Santa Bàrbara i Frontera. Es clar que el total d'aquestes és excessivament reduït com per a intentar treure massa conclusions sobre l'extracció dels devots, però no deixa d'ésser curiós que tres dedicants de Santa Bàrbara siguin, amb tota probabilitat, lliberts, i que una dedicant d'un altar de Frontera, *Baebia Graeca*, siga també lliberta. Ben cert que en el cas de Frontera el veïnatge d'un centre del prestigi de Saguntum es fa de notar, tant en la quantitat i qualitat de les inscripcions i altars anepígrafs, com en quelcom tan significatiu com pugui ser l'aparició d'un fragment de bronze corresponent a un braç masculí, possiblement pertanyent a l'estàtua del déu<sup>35</sup>.

L'excavació de Santa Bàrbara, doncs, ens ha servit per a construir un esquema teòric sobre un aspecte tan suggestiu com és la pervivència, o assimilació, dels antics cultes a la façana oriental hispànica després del canvi d'Era. Esperem que nous jaciments vinguen a eixamplar la reduïda llista actual i ens possibiliten avançar en el camí iniciat.

#### ADDENDUM

En premsa ja la present memòria, ens arriba l'article del doctor Miquel Tarradell sobre la problemàtica dels santuaris ibèrics elevats: *Santuaris ibèrics i ibero-romans a "llocs alts"*, en Memòria de l'Institut d'Arqueologia i Prehistòria de la Universitat de Barcelona, 1979, pp. 35-46.

L'autor els divideix en dos grups: un primer (amb una llista de llocs coneguts realment reduïda), integrat per santuaris vinculats a poblats; tal és el cas del Cigarralejo (Mula), La Luz (Sierra de Múrcia), La Serreta d'Alcoi o Ullastret. Un segon grup ve constituït per llocs de culte sense aparent relació directa amb hàbitats. Es mencionen el jaciments d'El Coll (Susqueda, comarca de La Selva), Mont Aguilar (Badalona), Sant Gervasi "Aderró" (Vilanova i La Geltrú), L'Areny (Mont-Roig, Camp de Tarragona), Santa Bàrbara (La Vilavella) i Muntanya Frontera (Sa-

31 P. BELTRAN VILLAGRASA, *Hallazgos en Sagunto*, en A.E.A., XXIV, pp. 246-47. Madrid, 1951.

De Frontera fou baixat un altar votiu, avui desaparegut, força curiós. El va copiar el Pare Ribelles: [(Lib)] ero Patri / [(F)] abius Felix / [(F)] abius Fabianu [(s)] / [(t)] i iuri ex d[ecreto] d[ecurionum] / [(pe)] cun[ct]a publ[ic]a / [(ca)] / [(f)] acieni[um] cu[ ] [(ra)] / erun [(t)]. És molt possible que aquesta inscripció fera referència a la construcció de l'edifici. Agraïm a Francisco Beltrán Llorens la amabilitat que ha tingut de deixar-nos veure el manuscrit del seu Corpus d'inscripcions a la zona de Saguntum, actualment en impremta.

32 C. VISEDÓ MOLTO, *Excavaciones en el monte "La Serreta", próximo a Alcoy (Alicante)*, en Memorias de la J.S.E.A., n.º 45, 1922, pp. 3 i ss.

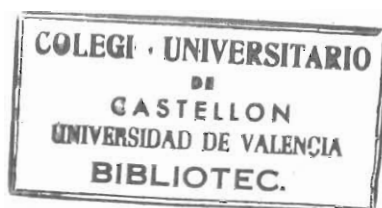
33 Enric Llobregat, però, se'n fa ressò de la discordància entre els materials del santuari i els del poblament al qual estava adscrit, escrivint al seu llibre *Contestania ibèrica*, Alacant, 1972, p. 56: "¿Cómo se puede enlazar esto con la cronología del establecimiento? Sin duda hay que suponer que el santuario en su principio fue coetáneo de aquél, pero que a lo largo del tiempo, el carácter sacral prevaleció, y aun cuando el poblado desapareció, el culto a la divinidad siguió celebrándose en este lugar hasta muy entrada la romanización. Esto explicaría que en las sucesivas limpiezas del santuario —a las que hay que atribuir la aparición de tantas figuras desparramadas por las laderas— sólo quedarán los materiales de la última época de la vida del mismo".

34 A. GRACIA Y BELLIDO, *De escultura ibérica. Algunos problemas de arte y cronología*, en A.E. Arq. 17, 1943, pp. 293 i ss.

35 El lloc estava dedicat a Liber Pater, deïtat de vella nissaga itàlica. Cinc de les nou inscripcions de que tenim notícia, porten la referència a aquesta divinitat. Tocant a Serreta pareix haver estat consagrat a una deessa mare.

gunt). Dóna així mateix possibles indicis a Catalunya i País Valencià i marca futures línies d'investigació.

L'aportació del doctor Tarradell es una reflexió esclaridora i realment lluminosa entorn d'un aspecte fins ara ocult de la religiositat ibero-romana. Amplis i insospitats horitzonts queden desclosos.



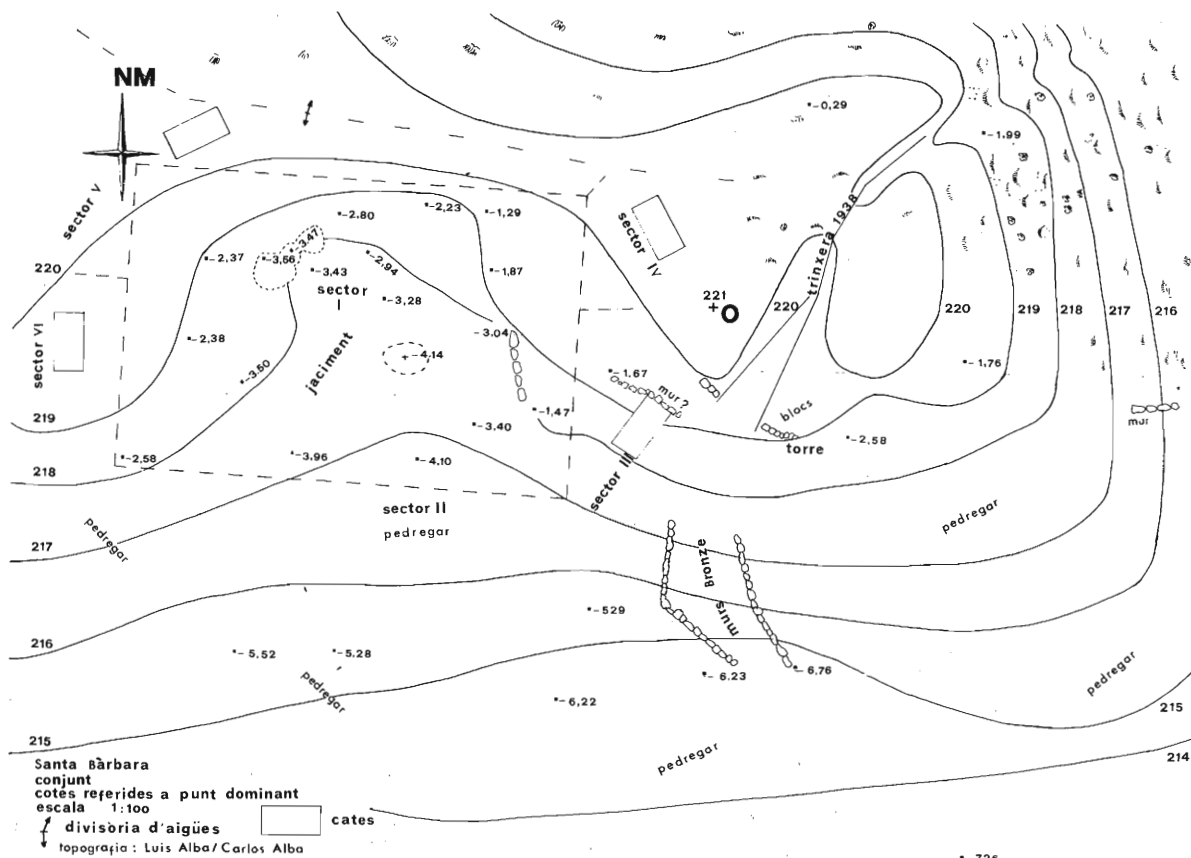


Fig. 1 — Viene explicado en el plano.

-726



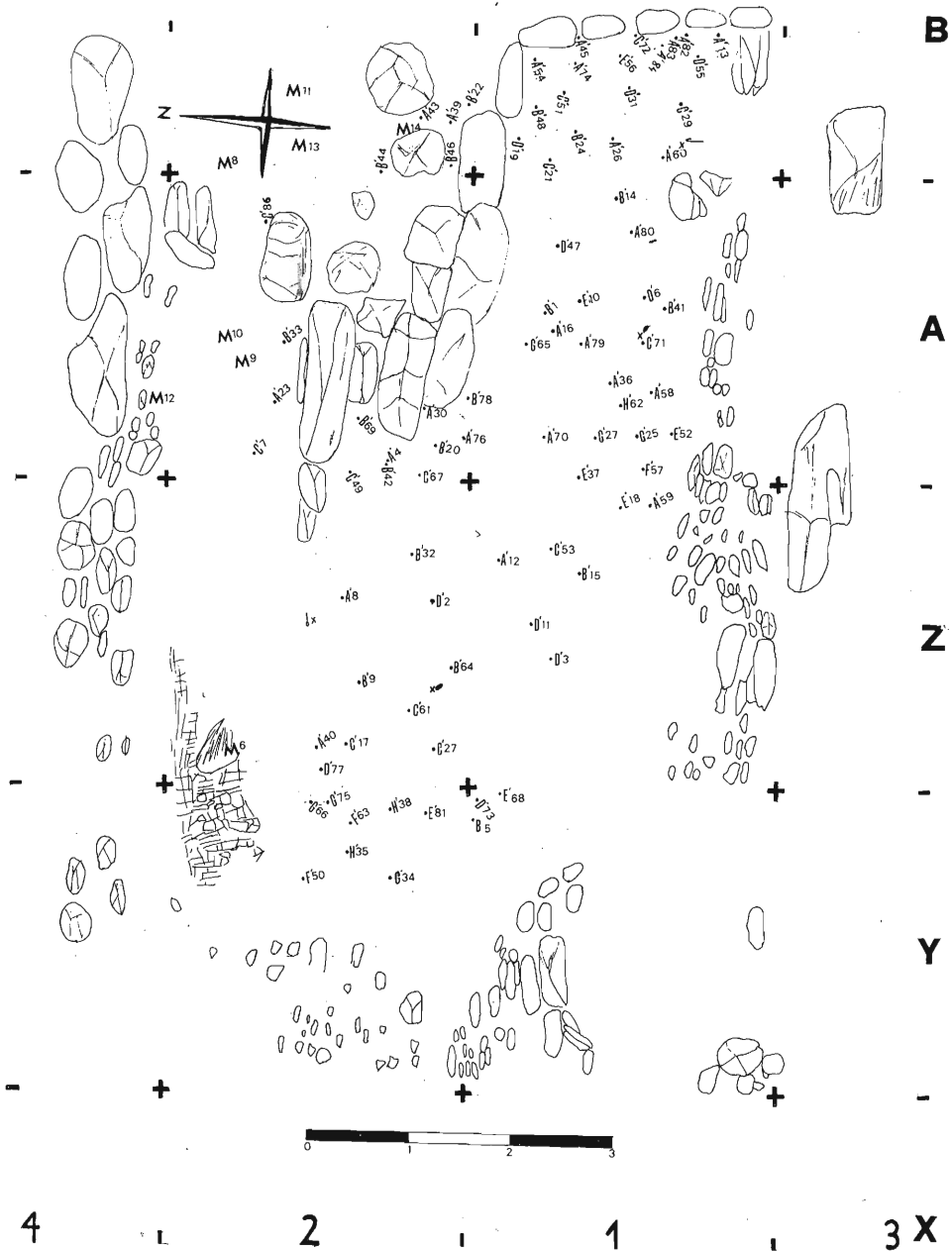


Fig. 2.— Llegendra:

• Monedes. Les lletres indiquen llur profunditat a partir de la superfície, d'acord amb aquestes equivalències: A' = 0—0'10 m.; B' = 0'10—0'20 m.; C' = 0'20—0'30 m. i així successivament de 10 en 10 cm.. El nombre fa referència al catàleg.

M fragments de marbre (el nombre en relació amb el catàleg).  
 entalles  
 fermall d'or  
 agulla de plata  
 ligula

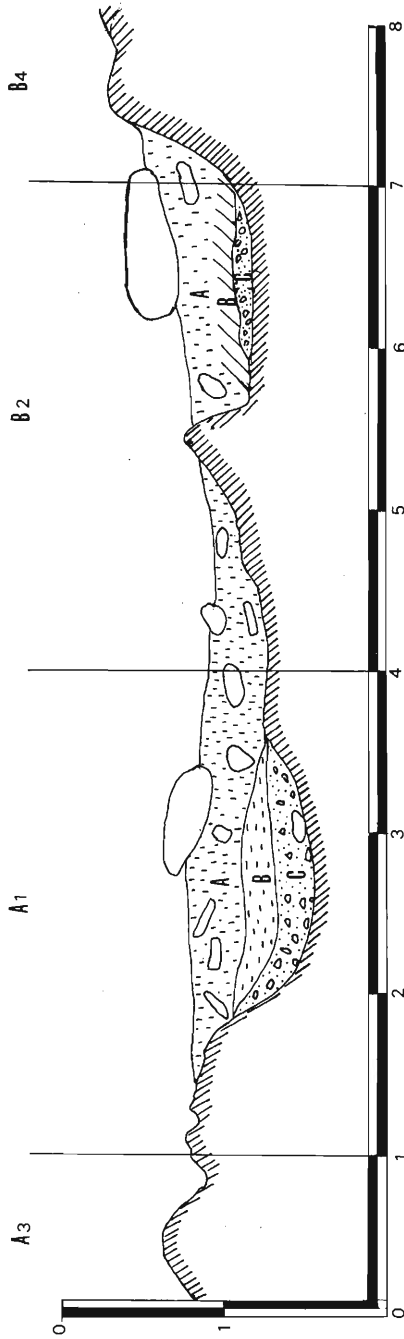


Fig. 3.— Tall estratigràfic a través de la línia transversal.

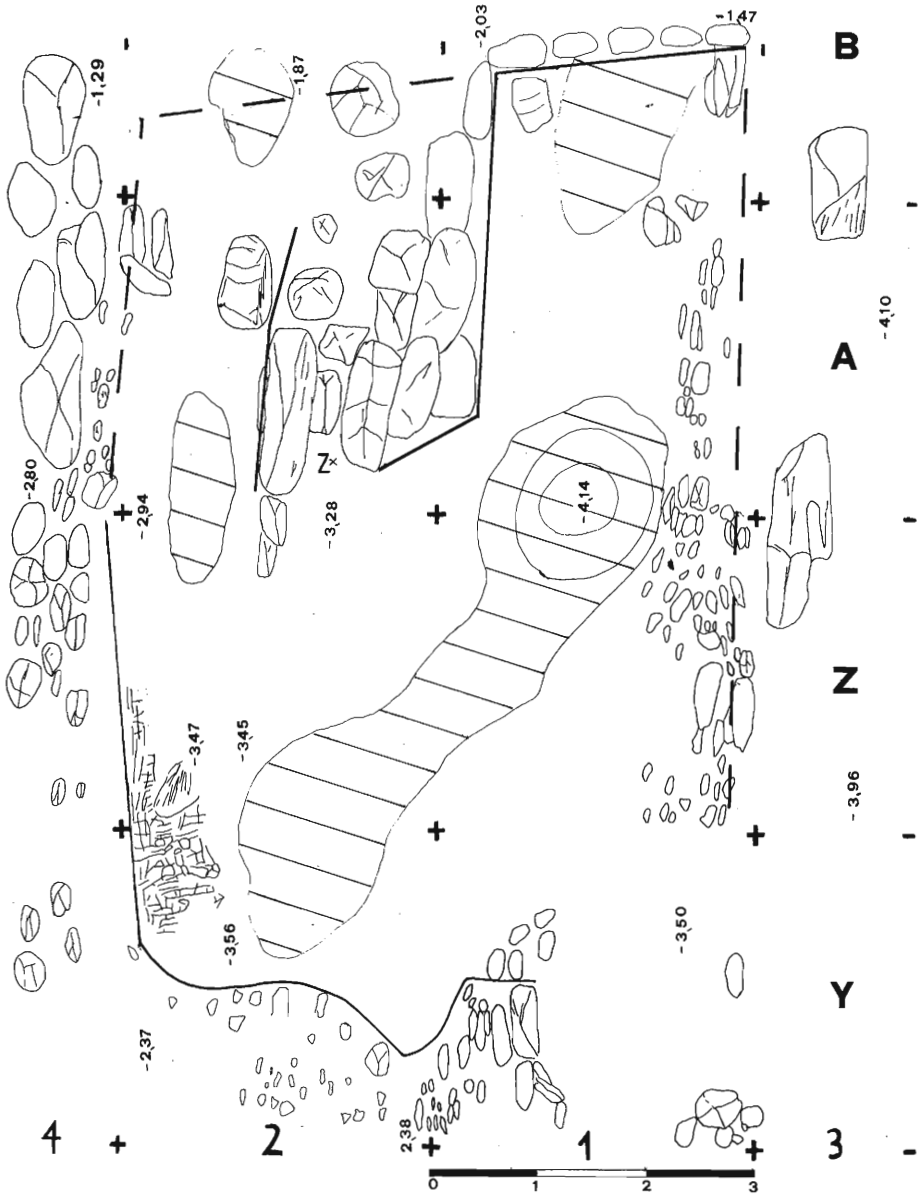
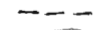



Fig. 4.— Possible planta del santuari.

 probable.  
 àrees amb ceràmica del Bronze.

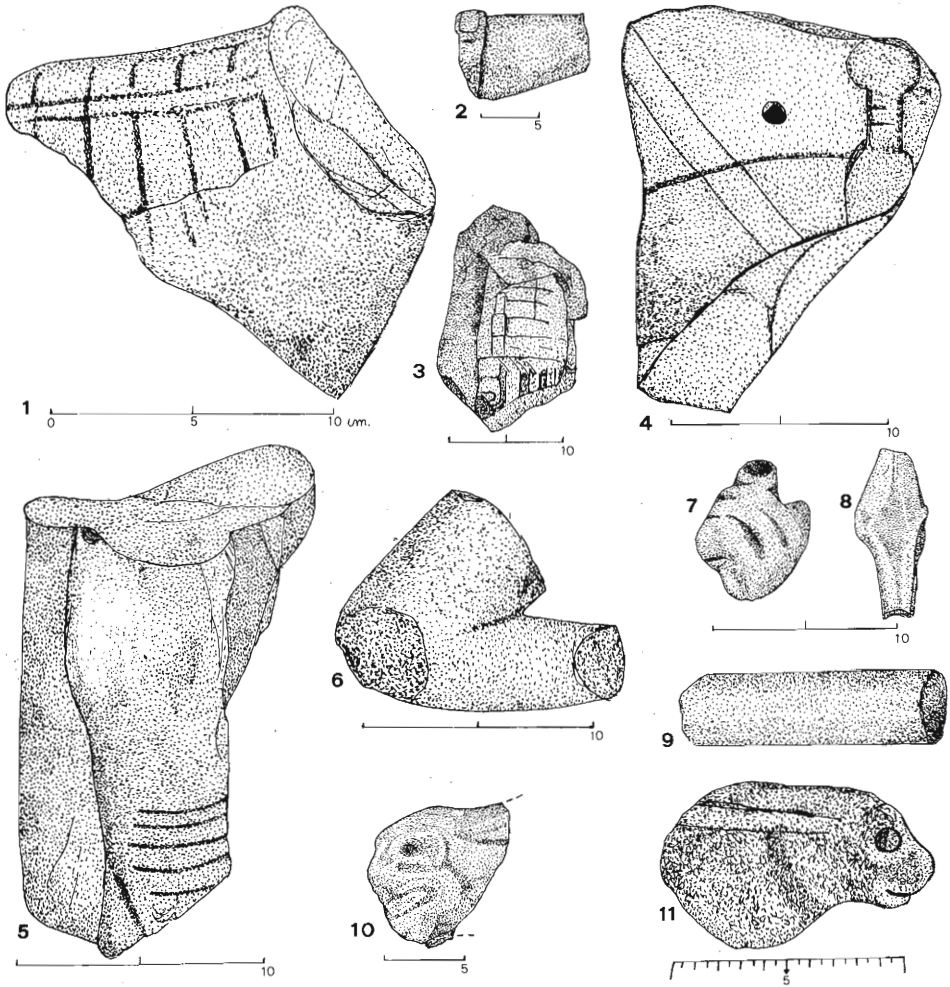


Fig. 5 — Fragments escultòrics.

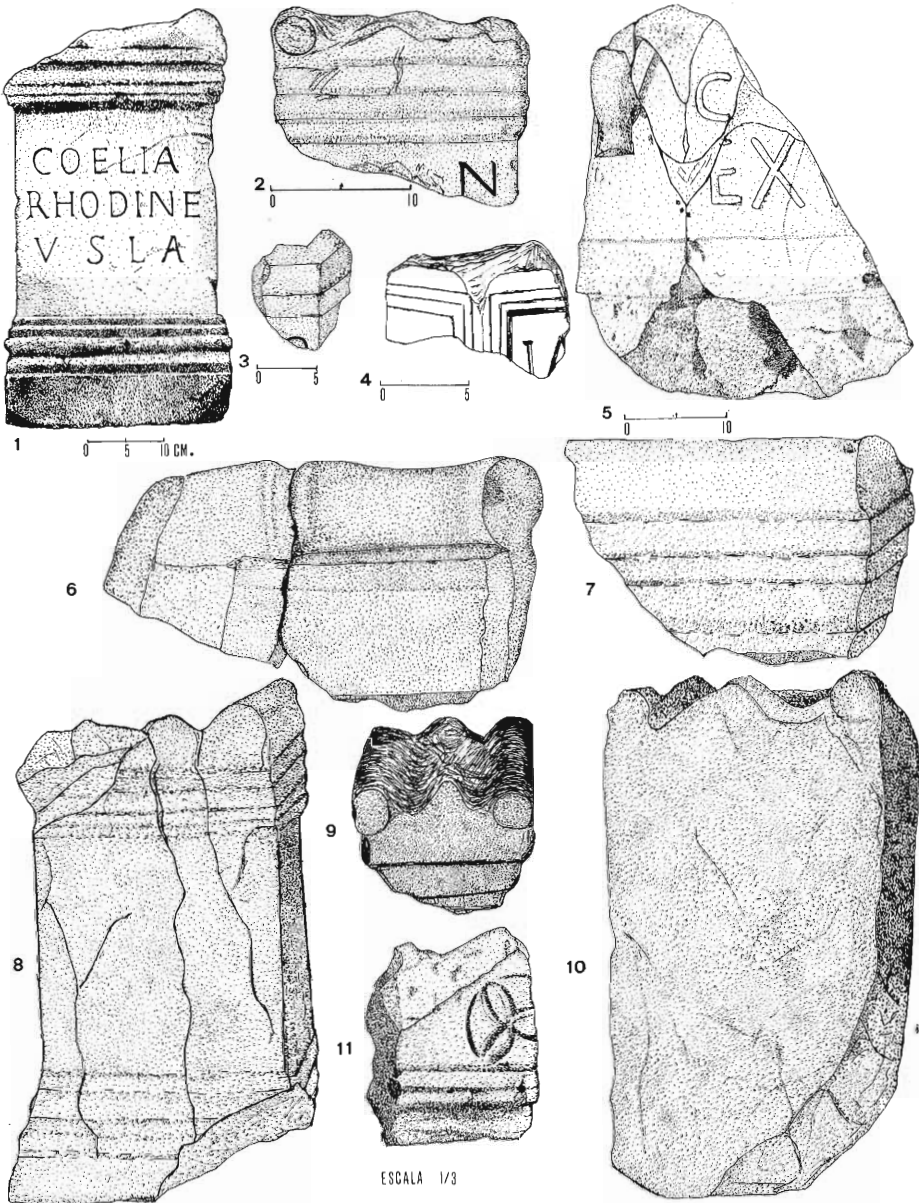


Fig. 6 — Fragments escultòrics i inscripcions.



Fig. 7 — Ceràmica de datació incerta (1-2), ceràmica medieval (4-11).

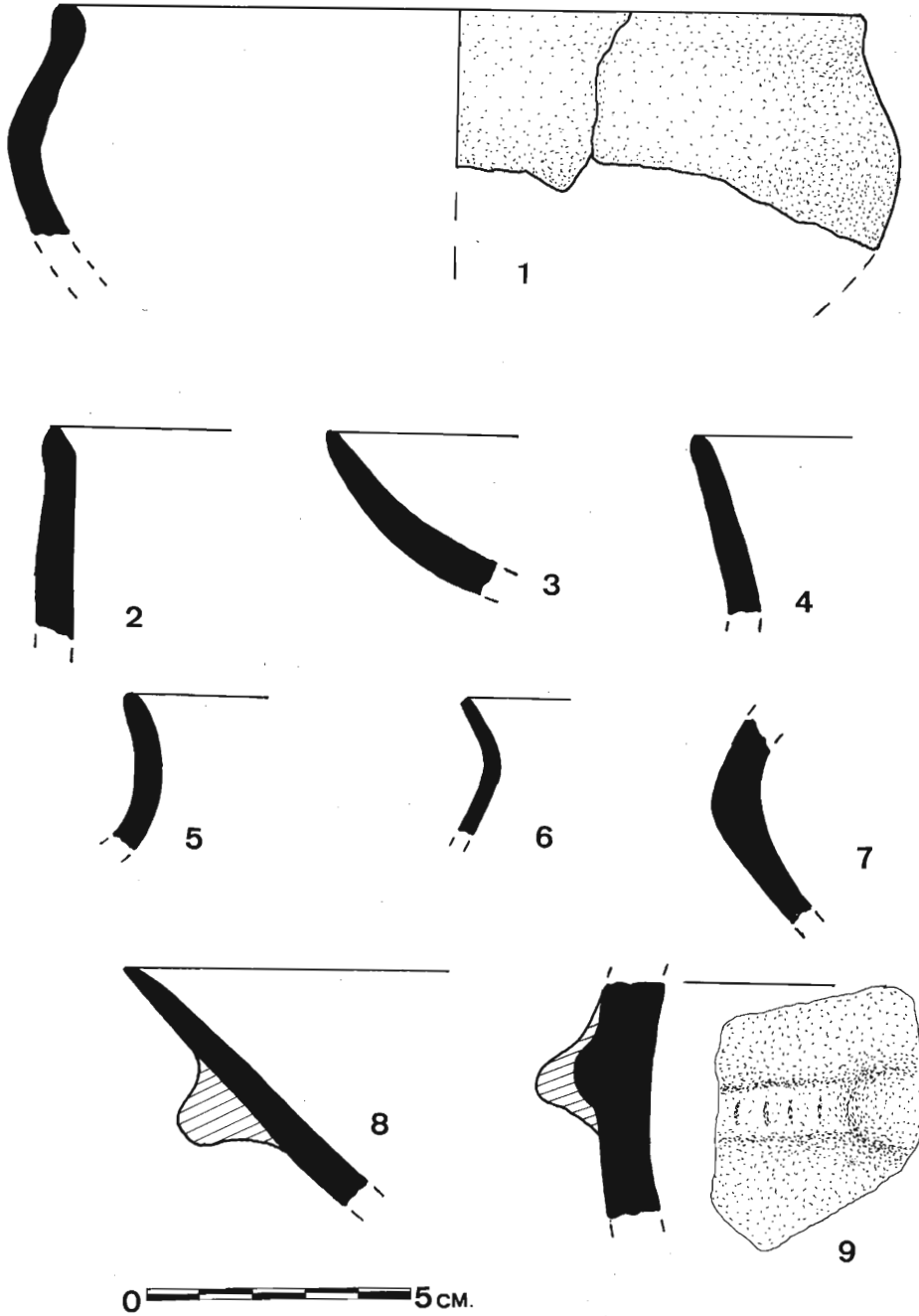


Fig. 8 — Ceràmica del Bronze.

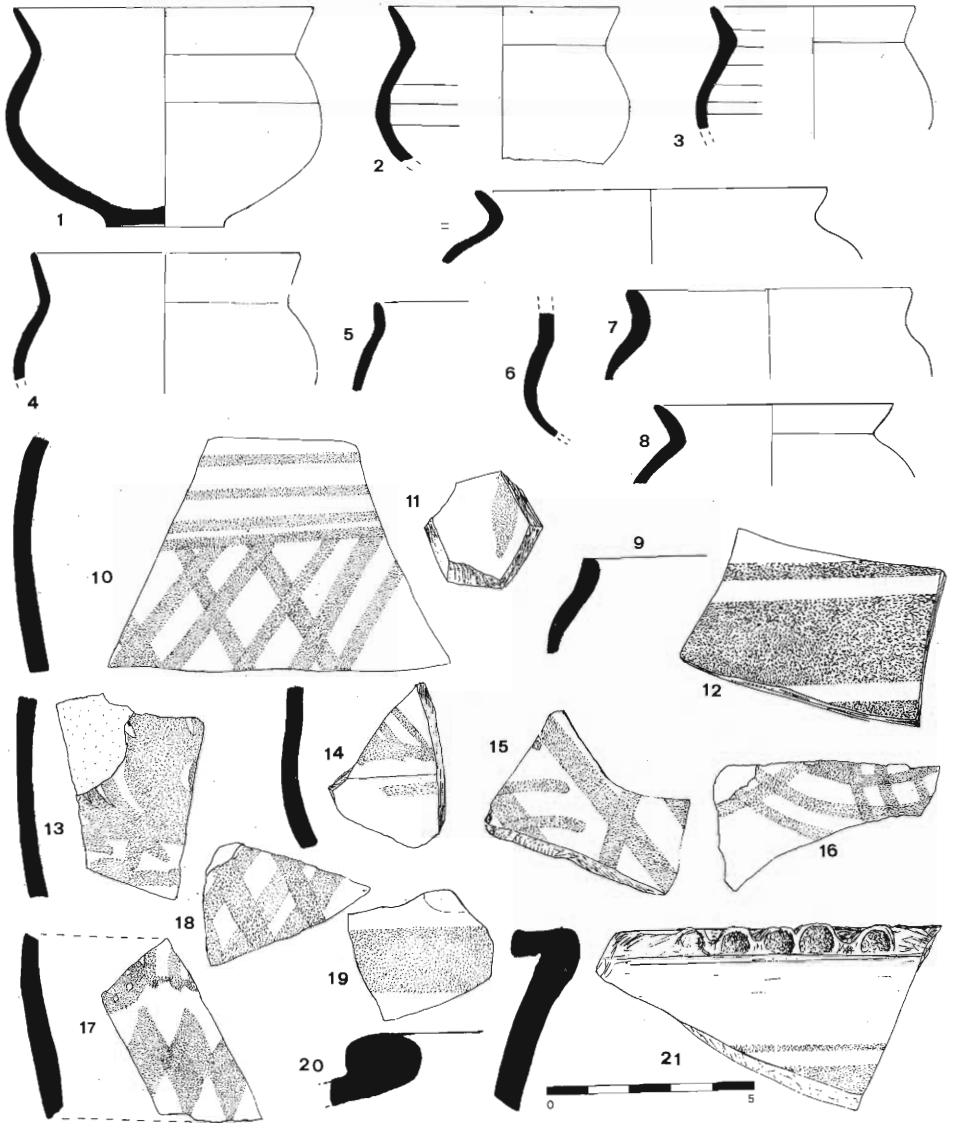


Fig. 9 — Ceràmica ibèrica.



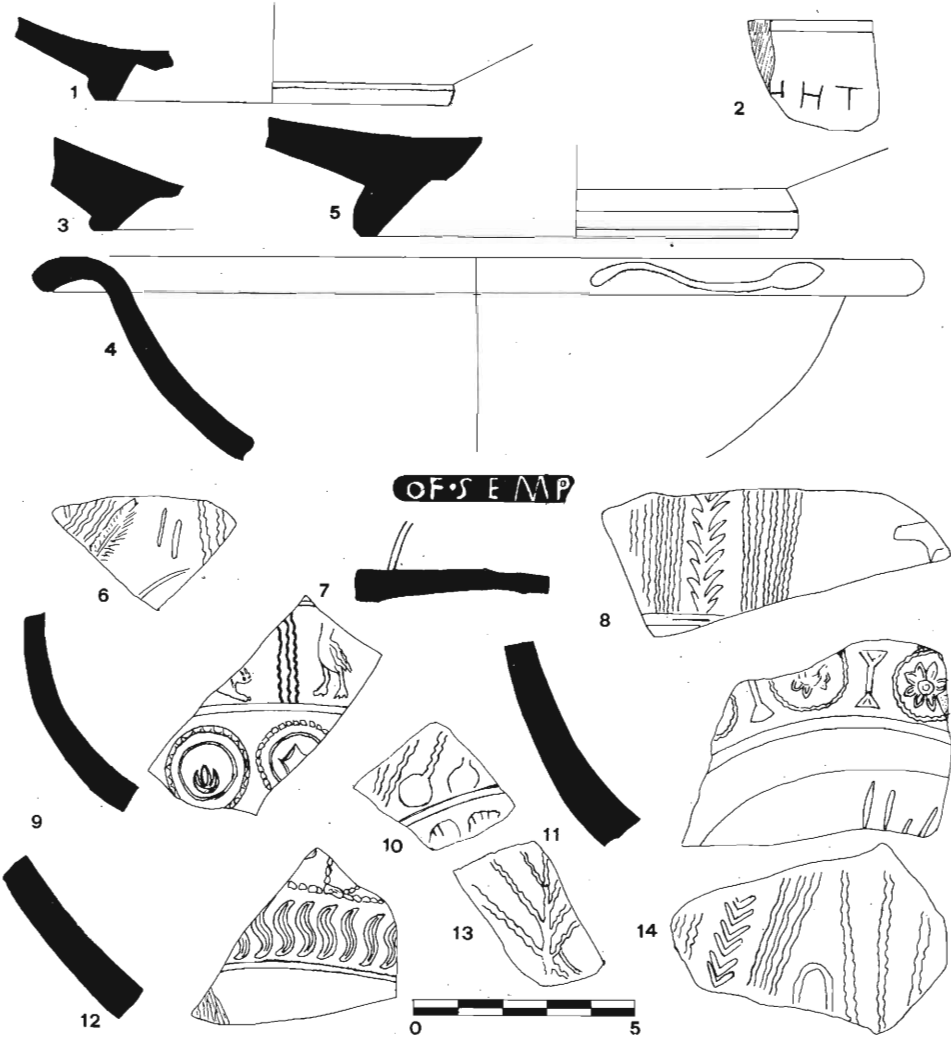


Fig. 10 — Sigil.lata subgàl.lica i hispànica.

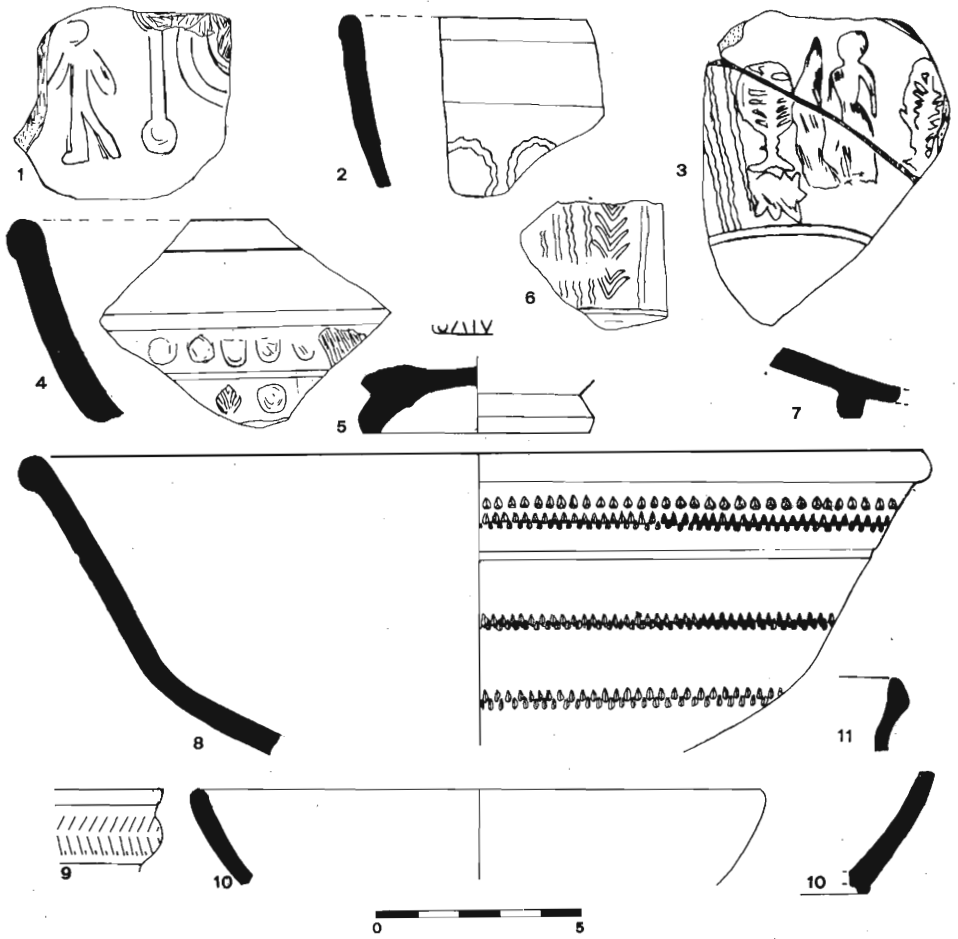


Fig. 11 — Sigil.lata hispànica (1-6), clara (7-10) i lucente (10-11).

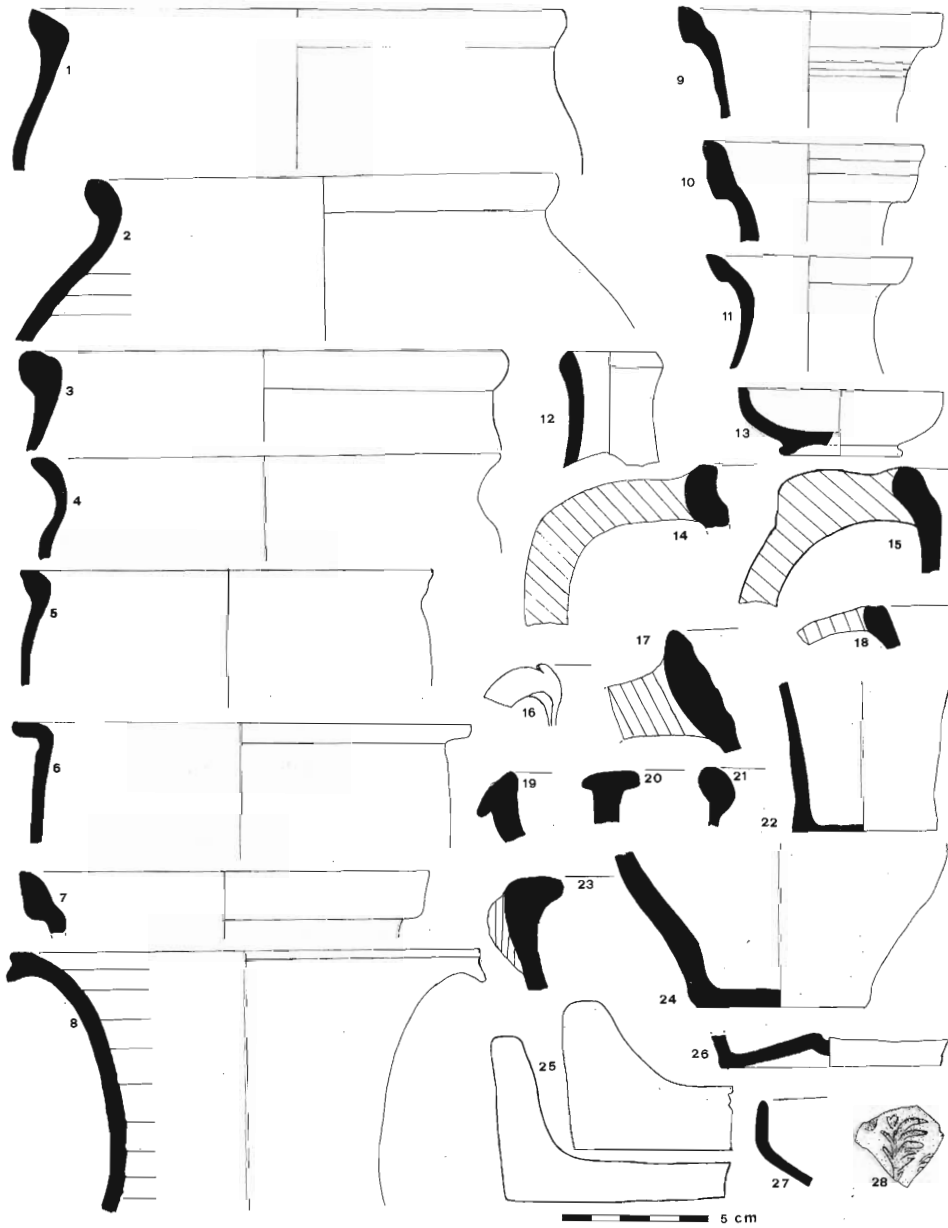


Fig. 12 — Ceràmica comuna romana. El n.º 28, ceràmica vidriada.

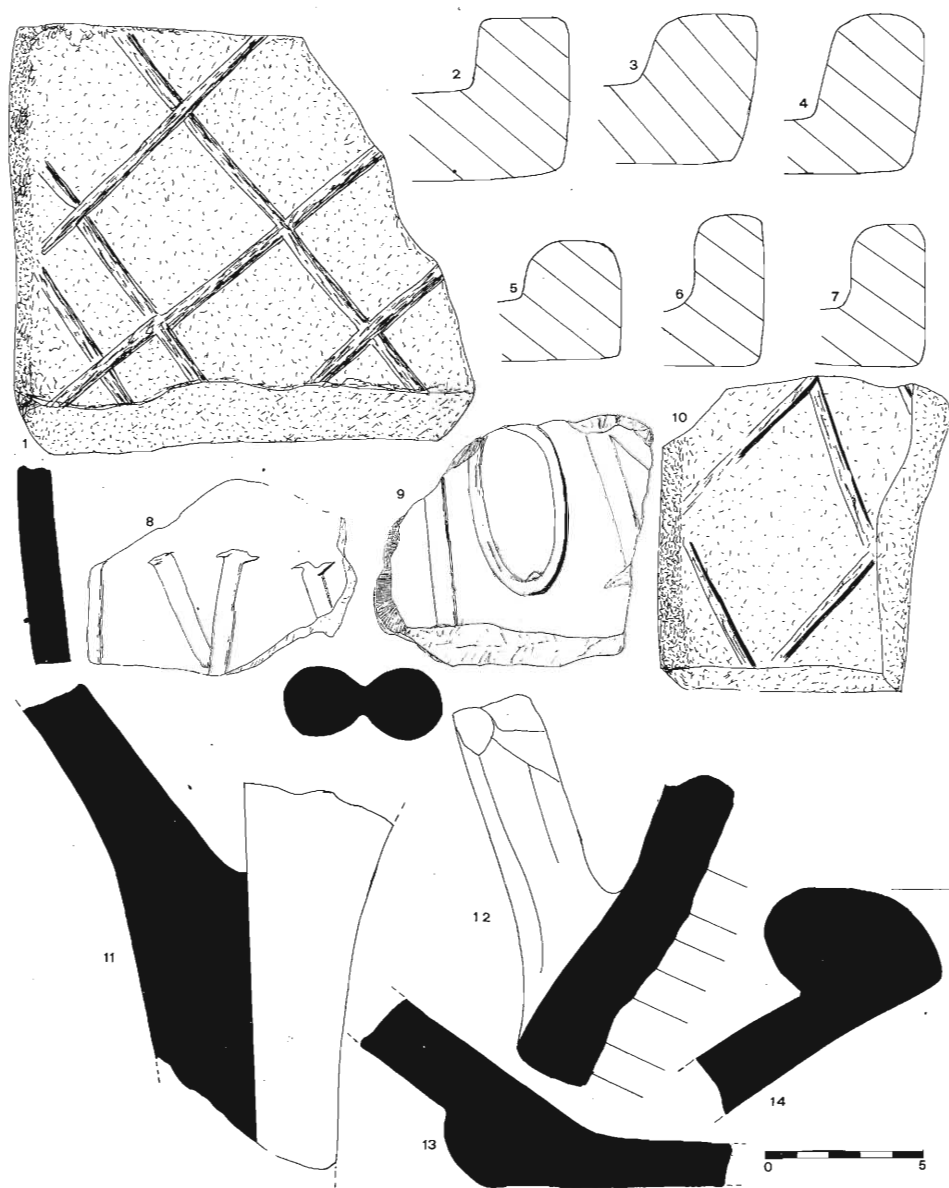


Fig. 13 — Tegulae, marques sobre gerres, àmfores i dolis.

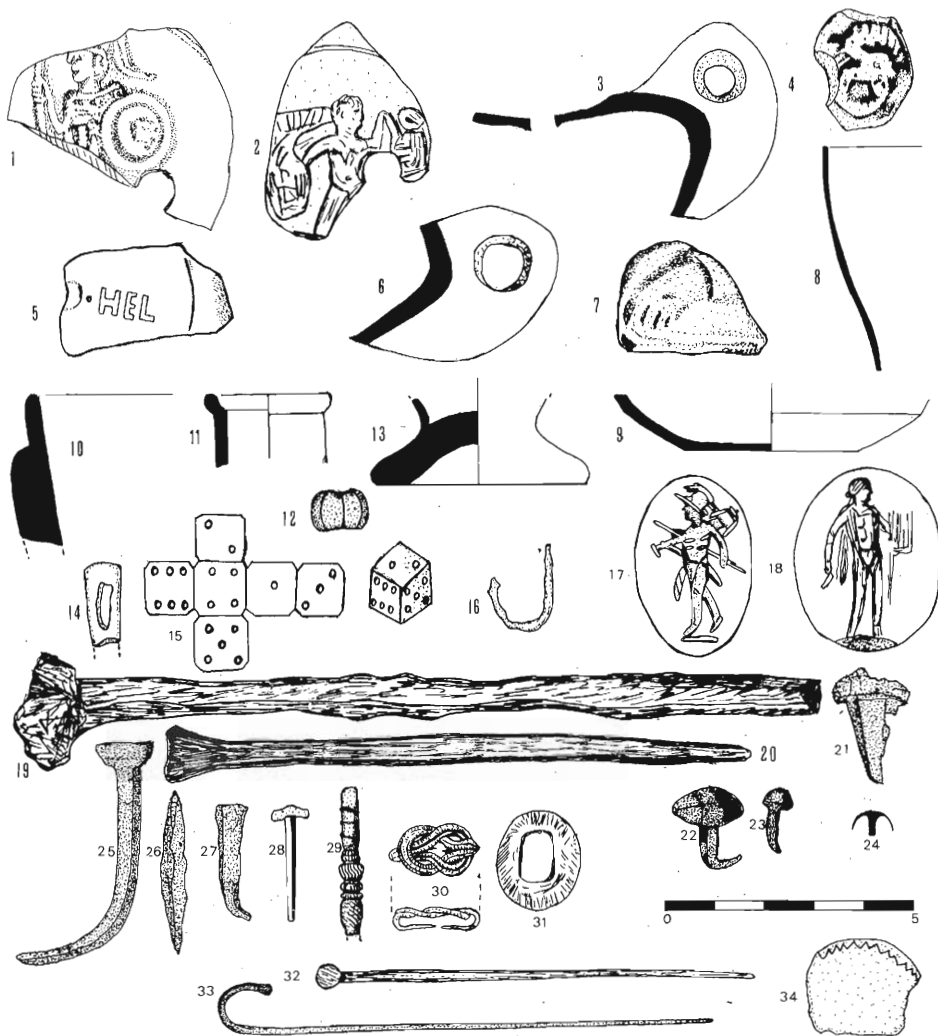
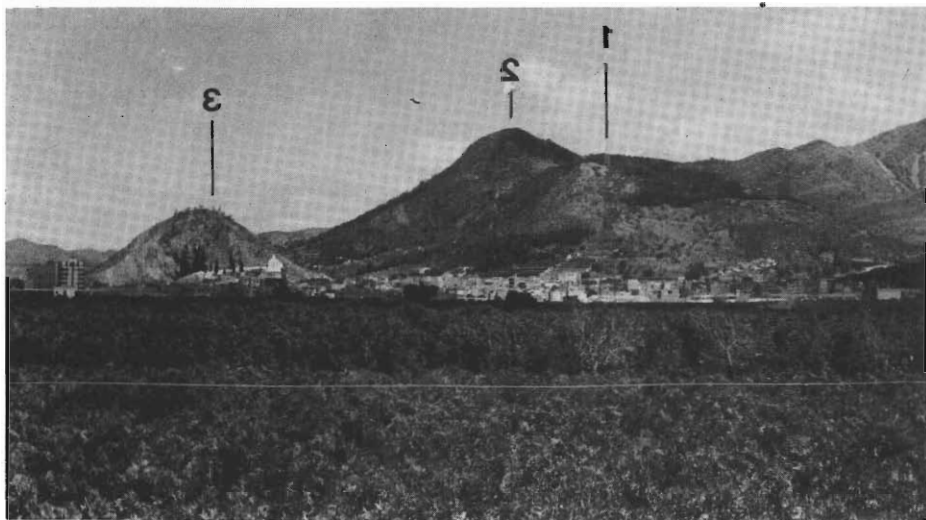


Fig. 14 — Diversos. Les entalles, augmentades respecte l'escala.

## LÀMINA I



a: 1, jaciment; 2, Pilonet de Santa Bàrbara; 3, Castell. La fletxa indica la localització de la Font Calda. b: el jaciment poc abans de l'inici de l'excavació.



LÀMINA II



**a: la quadricula Z1 a nivell de la roca natural. b: mur sud-est.**



## LÀMINA III

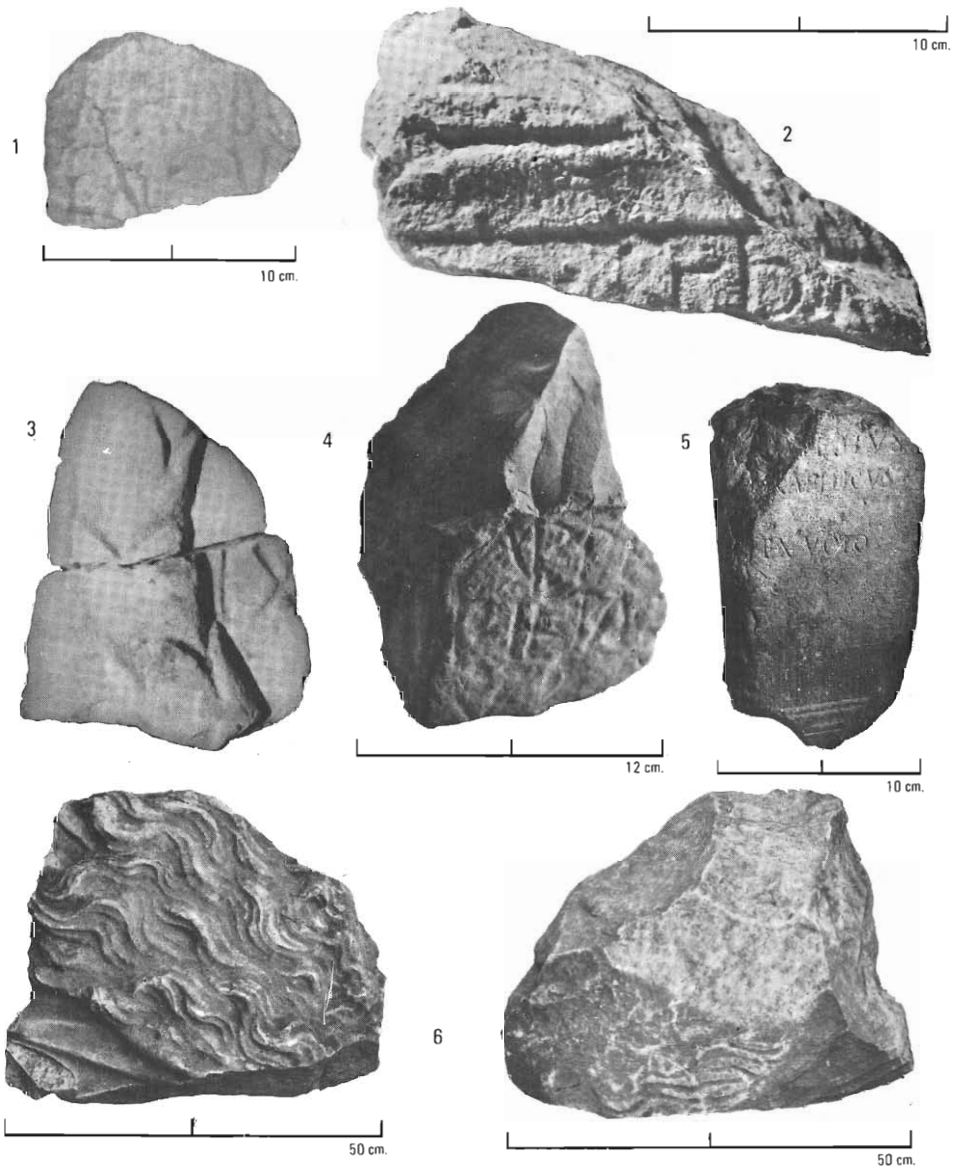


**Vista del jaciment des de l'est i des del nord-oest. Al fons Nules.**





LÀMINA IV



Inscripcions i escultures.

CHATELAIN & CO. LTD.  
100, RUE DE LA PAIX  
PARIS, FRANCE  
TEL. 21 21 21