

DOS ANFORAS ROMANAS DESCUBIERTAS EN LA COSTA DE NULES

JORGE WAGNER

La procedencia de estas dos ánforas cuya noticia me fue gentilmente dada por el Sr. D. Vicente Franch, proceden de una zona situada al norte de la playa de Nules, en un lugar conocido por los buceadores de la zona y donde se han hallado otras piezas de las cuales por desgracia no hemos podido ver, aunque parecen ser pertenecientes a ánforas del mismo tipo.

Las dos ánforas forman parte del gran grupo de las Dressel 7-11, correspondiendo con las que M. Beltrán denomina Imperial II-B¹; son bastante parecidas, limitándose su diferencia a la longitud de las asas, la amplitud de la boca, a una ligera diferencia en la molduración del labio y al grosor del pie.

El tipo «a» (fig. 1a), faltándole el extremo del pie, tiene una altura de 97 cm. El cuello es exvasado presentando su menor diámetro hacia su parte media, termina en un labio formado por una simple moldura. La boca tiene un diámetro máximo de 22 cm. Las asas, que nacen justo debajo del labio y pegado a éste, bajan rectas y muy pegadas al cuello para asentarse en la parte superior de la panza, son bastante anchas a la altura del codo y de sección bastante plana, redondeándose un poco en su parte interior. La panza, sin solución de continuidad con el cuello, es de forma marcadamente piriforme, alcanzando su diámetro máximo de 40 cm. en su parte inferior, cerrándose después bruscamente para formar un pivote bastante ancho, cónico y hueco.

El tipo «b» (fig. 1b), tiene 99 cm. de alto, faltándole también el extremo del pie. La boca es más ancha que el tipo anteriormente descrito teniendo 27 cm. de ancho. El labio es más plano y está formado por una moldura y debajo de ésta un ligero filete. Las asas nacen cerca de la boca, pero a diferencia del tipo «a» no están pegadas a éstas, son más cortas, de sección ligeramente oval con un tendón central en su parte exterior, formando una ligera inflexión antes de soldarse a la parte superior de la panza. El cuello es exvasado en su parte superior, se estrecha en su parte media y se une sin diferenciación alguna con la panza. Esta es piriforme presentando su diámetro máximo de 38 cm. en su parte inferior, cerrándose en un pivote un poco más estrecho, cónico y hueco.

No se apreció ningún tipo de marca y en su interior no presentaba ningún resto o recubrimiento que pudiera indicar su contenido. En cuanto al color de la pasta, en estas ánforas que permanecieron sumergidas tanto tiempo y que sufrieron un recubrimiento calcáreo de origen biológico, lógicamente en su parte exterior debieron sufrir un gran cambio de coloración. En su parte interior, menos concrecionada es de color rosáceo-amarillento.

Estos tipos de ánforas tienen su lugar de origen en la Bética, en donde se han encontrado en bastantes yacimientos costeros así como en algunos de su interior.

1. M. BELTRAN LLORIS, *Las ánforas romanas en España*. Zaragoza, 1970.

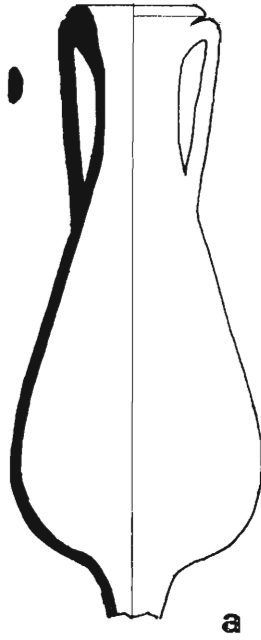


Fig. 1 Nules.

En el horno de Puerto Real² (fig. 2a y 2b) aparecen junto con ánforas del tipo Beltrán I y IIa. La cronología de dicho horno se sitúa por testimonio numismático en la época de Claudio.

En el pecio Gandolfo (fig. 2c) aparece un ejemplar junto con ánforas Dressel I4, Beltrán IIa, Beltrán IV y Dressel 17.³ La cronología del pecio, dada por la comparación de sus materiales con los de yacimientos de cronología bien definida,⁴ lo sitúa hacia finales del siglo I o principios del II siglo d.C.

Un tercer ejemplar (fig. 2d), procede de un columbario romano en el collado Ursiniano⁵ construido sobre una de las necrópolis de Cádiz. El ajuar que le acompañaba permite datarlo en la época de Tiberio-Claudio.

Las figuras 2e y 2f son de dos ánforas procedentes de la provincia de Jaén,⁶ que aunque no nos aportan datos cronológicos, las citamos por el gran parecido con las nuestras. Asimismo aparece escalonado este tipo de ánforas en toda la costa mediterránea española: Cartagena,⁷ Almería,⁸ Valencia,⁹ Sagunto,¹⁰ Mataró. En Bagur (Gerona)¹¹ aparecen en un pecio junto con ánforas Dressel 20, en algunos yacimientos del sur de Francia y están representadas en el castro Pretorio.¹²

Son escasas las noticias sobre el contenido de estas ánforas, sólo un ánfora procedente de Sevilla¹³ hace alusión al mismo. Consta de cuatro líneas MVR(ia), FLOS, (A)R(guta), G() M() N(). Las dos primeras hacen mención a salsas hechas a base de salazón de pescado de cierta reputación en la época, la tercera hace alusión a un cierto sabor «argutun» y la última pueden ser las iniciales de los *tria nomina* del mercator.

Dado que el centro de producción de estos envases, se sitúa cerca de los lugares de elaboración de los salazones béticos, y que el momento de su mayor difusión corresponde, con el de mayor exportación de éstos, no es extraño que se utilizaran estas ánforas para su transporte. Así también parece confirmarlo, la presencia en el anteriormente citado pecio Gandolfo, en ánforas de la forma Beltrán IIa, abundantes espinas de pescado.¹⁴

Por otra parte, ante el desconocimiento exacto del tipo de ánfora que sirvió para la exportación del vino bético, se puede dar la posibilidad de que estas formas hubieran servido para su transporte, junto con las formas Beltrán IIa, tomando como base la interpretación de algunas de las numerosas marcas que aparecen en Pompeya sobre este tipo de ánforas.

2. M. JIMENEZ CISNEROS, *Beobachtungen in einen Römischen topferbezirt bei Puerto Real*, en *Germania* 36, 1958.

3. M. BELTRAN LLORIS, *Las ánforas...* citado, pág. 434.

4. WHEELER R. E., *The Roman Amphitheatre at Caerlon*, Monmouthshire, Archaeologia Society of Antiquaries of London, vol. LXXVIII, Oxford. Aparecen, en un depósito de la época de Trajano, en Caerlon, ánforas del mismo tipo que las del pecio referido.

5. P. QUINTERO ATAURI, *Excavaciones en Cádiz*, J.S.E.A., n.º 122.

6. M. BELTRAN LLORIS, *Las ánforas...*, citado, pág. 439.

7. J. JAUREGUI, *Exploraciones submarinas en Cartagena y S. Pedro del Pinatar*, en *Archivo Español de Arqueología*, 1948, n.º 70.

8. M. BELTRAN LLORIS, *Las ánforas...*, citado, pág. 438.

9. Procedentes de la playa del Saler, depositadas en el Museo Arqueológico y en el Servicio de Investigaciones Prehistóricas de la Diputación de Valencia.

10. Museo Arqueológico de Sagunto.

11. R. PASCUAL GUASCH, *Un pecio romano en Les Negres (Bagur, Gerona)*, en *Notas de Arqueología de Cataluña y Baleares*, Ampurias XXIV, 1962.

12. H. DRESSEL, *Di un grande deposito d'anfore rinvenuto nel nuovo quartiere del Castro Pretorio*, en *Boll. Comm.* VII 1879.

13. C. FERNANDEZ CHICHARRO, *Actividades arqueológicas de Andalucía*, en *Archivo Español de Arqueología*, XXVI, 1953, págs. 435 y 443.

14. R. PASCUAL GUASCH, *Algunos aspectos del comercio antiguo según las ánforas*, en *Comunicación a la primera reunión de historia de la economía antigua de la Península Ibérica*. Valencia, 1968.

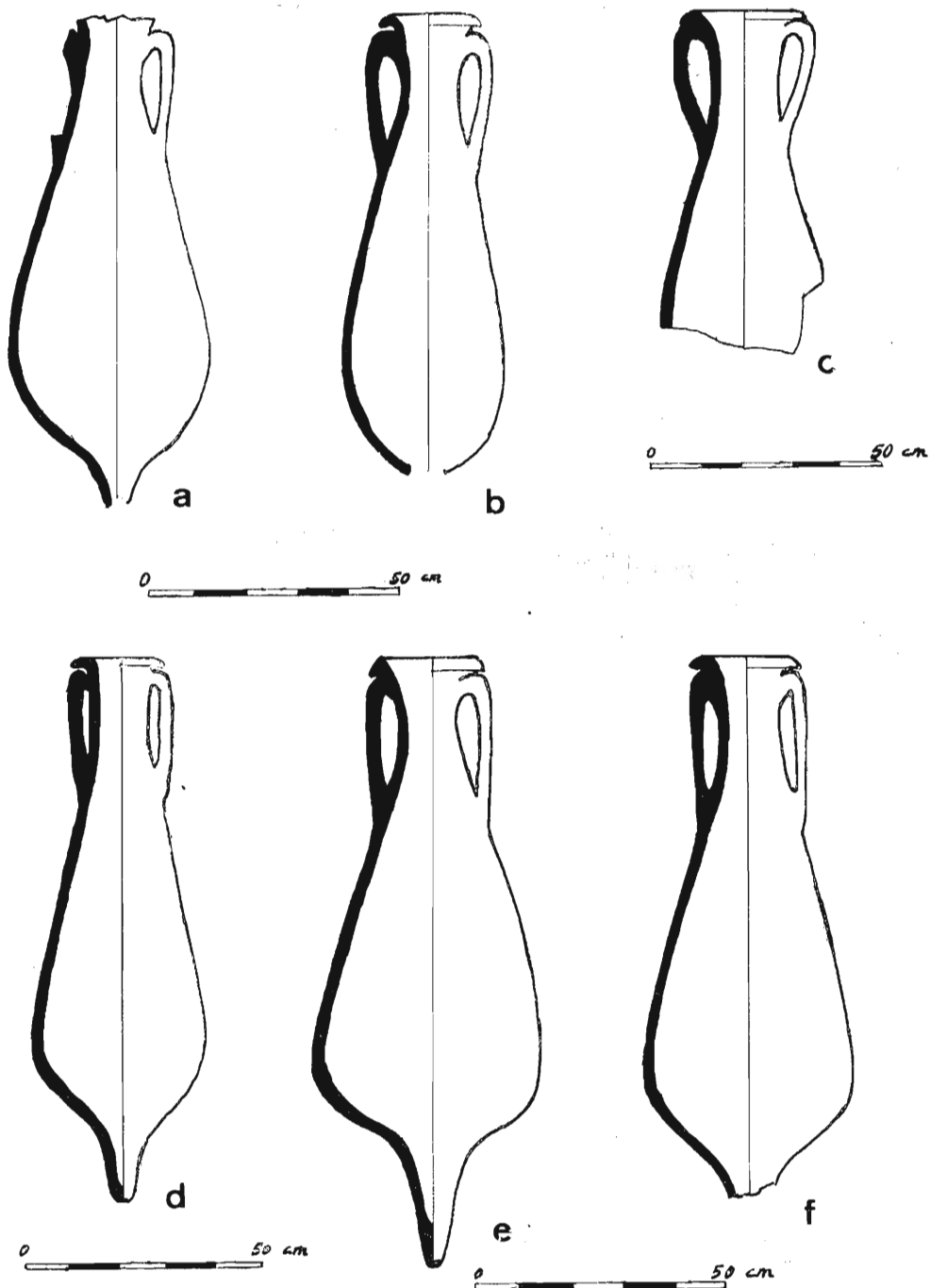


Fig. 2. a y b: Puerto Real (Cádiz); c: Pecio Gandolfo; d: Collado Ursiniano; e y f: Jaén