

ANGEL SANCHEZ GOZALBO



PINTORS  
DEL MAESTRAT



PINTORS DEL MAESTRAT

Al meu bon amic  
En Jaetà Huguet Segarra  
tant atent sempre a tota  
vibració de l'ànima valenciana  
el seu admirador

Jaetà Huguet Segarra  
Jaetà Huguet Segarra  
Jaetà Huguet Segarra

R-23322

R. 3666

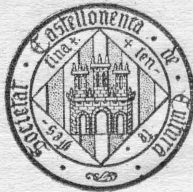
ANGEL SANCHEZ GOZALBO



# PINTORS DEL MAESTRAT



Contribució a la història  
de la  
pintura valenciana quatrecentista



C A S T E L L Ó  
A N Y M . C M . X X X I I

MADE IN THE U.S.A.

PINTORS

DELL' MASTRA

Comitato di

d. l.

COPYRIGHT 1932 BY



CASTELLO

XXXV CM XXXI

Va ésser llorejada aquesta monografia, amb el premi de l'Ajuntament de Castelló, en els Jocs Florals de «Lo Rat Penat» de València, de l'any MCMXXX. El manuscrit d'aleshores s'urt imprés ara sense retocs ni esmenes.



A la bona memòria de Mossèn  
Manuel Betí i Bonfill.



## INTRODUCCIÓ

**S**ANT Mateu, la vella capital del Maestrat de Montesa, en quines afores s'alçava el palau del Mestre, va ésser la metròpoli de tota la comarca on conviuen juristes, mercaders, manyans, argenters, pintors, ballesters, esmaltadors, vidriers i brodadors.

Els Vidal i els Valls eren representants a Sant Mateu i Salsadella de la poderosa firma toscana Francesco Datini; les llanes de Sant Mateu, de Salsadella y de Cervera se cotitzaven amb llurs noms de procedència als ports de Pisa i Talamone, i el bell catalanesc de tota aquesta contrada era familiar al Garbo florentí, als magatzems de Calimala.

Un floreiximent aixís, una projecció de la riquesa d'aquesta mena revelen una forta i plena vida interior.

La vila de Sant Mateu, que baix el domini dels Sanjoanistes arrastra vida esllenguïda, absorbeix, afavorida tal volta per la seua privilegiada situació

al pla, a la capital de la Batllia de Cervera, i logra gran volada amb la capitalitat i mecenatge dels montesians, més que de ningú del Mestre Pere de Thous.

Aquest benestar es tradueix en luxe i refinament, i una florida de les arts segueix a la plètora de vida. Cal estudiar ara els pintors que amb el seu art ompliren esglésies i palaus de draps de pinzell i de retaulles, de cofres i retaulons, de cartrons per a vidrieres, de brandons, de senyals que es disputaven en les ardides festes i jocs de la ballesta.

Morella i Tortosa foren altres dos centres comarcals productors de retaules, i en llurs obradors es perpetuaren tradicions familiars com la de Pere i Francesc Lembrí i Bernat i Jaume Serra, altres Serra distints dels trescentistes barcelonins Pere i Jaume.

Els pintors de les tres comarques —Maestrat, Morella i Tortosa — treballen per a les esglésies dels tres indrets, i cal suposar que els nobles i mercaders acudirien als obradors d'una i altra contrada per exornar cambres i tinells, cercant al més destre i afamat pinzell. Aquest intercanvi, la ignorada escola originària de molts pintors i la destrucció de retaules gòtics que es va fer al segle XVI<sup>e</sup>, primer per la moda a *lo romano*, i després al XVIII<sup>e</sup> amb l'explosió barroca que tanta acceptació va tindre, fan difícil la discriminació de les taules soltes i altres restes que ens queden, per a concloure la filiació de la mà que va pintar-les. Solament la documentació servirà per adjudicar la paternitat de moltes obres avui anònimes i desconegudes.



No pretenem altre més que donar les dades biogràfiques de cada pintor que trobem als documents que s'han salvat de la barbàrie, de la ignorància i de l'abandó més punible. Afegirem altres notícies conegudes i aquelles consideracions que ens puguen suggerir les obres autèntiques i documentades. Ultra açò donarem fotogravadetes aquelles obres anònimes que es conserven en esglésies i ermites comarcals i que nosaltres hem vist o de les que ens ha aplegat notícia.

Parlem solament dels artistes que residiren per més o menys temps a Sant Mateu i a altres viles i aldees del Maestrat. ¿Qui adivinarà el lloc de naixença de cada pintor, si el nomadisme de la seua professió els feia cercar la calor de la pròpia vida allà on rebrillava el sol del gust artístic i la riquesa que el fea enlluernador? Allí on un i altra els eren falaguers, allí obrien modestos obradors que s'eixamplaven a mesura que creixia la nomenada i la destresa del seu pinzell.

Els notaris no feien més que donar l'aveïnement legal, és a dir, segons furs, amb les franquícies i privilegis del lloc on eren veïns. Aquesta condició de veí de tal lloc o de tal altre podien disfrutar-la alhora sempre que satisfieren les gabelles que els pertocaven. Altres vegades no consten més que com habitants o residents accidentals per un poc de temps. Però ¿vol dir açò que tots els pintors que ara coneixerem al Maestrat foren aus fugisseres que passaren pels pobles sense arrelar? Ja vorem quins acu-

diren per treballar només en esglésies que aleshores  
es bastien, i quins aplegaren a crear un nucli d'artis-  
tes amb tradició peculiar avui batejada pel mestre  
Tormo amb el nom d'escola del Maestrat.

---

## Alexandre Pintor (1283)

**N**o és cap misteri l'origen dels cognoms de moltes famílies. Els oficis, les professions són les que donen lloc a major nombre de cognoms. Així Manyà, Escuder, Texidor, Ballester, Ferrer, etc. I com també es troba el cognom Pintor, és lògic deduir-ne que hi hagués a Sant Mateu avantpassats que exerciren aquest nobilíssim ofici.

¿Cal pensar que aquest Alexandre Pintor, i altres del mateix cognom que trobem, foren pintors d'ofici? Nosaltres més bé creiem que no, que tal vegada foren descendents d'alguna família de pintor, però que les dades documentals que adduim més bé inclinen a creure el contrari.

Els Jurats de Sant Mateu, al comprar en 10 de gener de 1283, una terra a un particular marquen que un dels límits era «cum terra Alexandri pictoris»<sup>1</sup>. Un

<sup>1</sup> *Cartulari*, fol. 89 v. Arxiu Municipal de Sant Mateu.

Pere Pintor, notari, trobem en 1302<sup>1</sup> i en 1304<sup>2</sup>. Un Domènec Pintor, *savi en dret*, els anys 1322<sup>3</sup> i 1324<sup>4</sup>, i un Francesc Pintor i un Jaume Pintor que figuren com *prohoms* en poders que atorguen els Jurats el 15 de juny de 1341<sup>5</sup> i dels que desconeixem llur ofici.

En arribar a 1360 ja hi viu un pintor a Sant Mateu. El nom ens és inconegut. Uns poders que fa el Rector de Vallibona a Bonanat Mascarell ens fan conèixer que pintava una taula de Sant Domènec<sup>6</sup>.

En aquest llogarret del terme general de Morella, existeix avui encara una ermita dedicada al sant dominicà, d'antiga nomenada i de gran devoció popular<sup>7</sup>. D'aquesta ermita procedeix un retaule que nosaltres creiem del primer terç del segle XV<sup>e</sup>, i que es conserva a l'església parroquial de Vallibona. La taula central ha desaparegut i la casa de la Pietat i part de les cases de la Verge i de Sant Joan foren mutilades per fer lloc a una imatge d'escultura de Sant Domènec d'època molt posterior.

Si cal cercar-li filiació a aquest retaule hi ha que parangonar-lo amb el de la Verge de l'Esperança, conservat a la ermita d'aquell nom del terme d'Albocàcer.

---

1 *Cartulari*, fol. 63. Arxiu Municipal de Sant Mateu.

2 *Libre de clausules pies i fundacions* de l'Arxiu Municipal i pergamí, sig. antiga núm. 379, moderna núm. 1 de l'Arxiu Municipal de Sant Mateu.

3 *Cartulari*, fol. 50. Arxiu Municipal de Sant Mateu.

4 *Ibidem* al mateix foli 50.

5 Pergamí solt, sense número. Arxiu Municipal de Sant Mateu.

6 *Vide Apèndix I.*

7 En testament datat a Morella el 15 de desembre de 1289, de Saurina, trobem: «Item dimittó Sancto Dominico Vallibone duos solidos».

---

II

Pere Forner (1396-1403) i Bartomeu  
Forner (1402 - 1413)

**F**ORNER és el cognom d'un dels tres prohoms a qui dona a poblar la vila en 1237 el Mestre dels Sanjoanistes i Castellà d'Amposta Huc de Follalquer. És cognom que ha perdurat sempre a Sant Mateu i que avui subsisteix encara.

El pare del pintor, Guillem, era llaurador. Pareix que també era fill seu, i germà de Pere, el pintor Bartomeu Forner. A 8 de gener de 1396 atorga època amb son pare, de 104 sous, a compte dels 500, última solució del retaule de Santa Maria que pintava per a Vistabella <sup>1</sup>. A 8 d'abril del mateix any atorguen els mateixos època final dels 1.000 sous, preu convingut del referit retaule, i que el mateix pintor té acabat: «quod ego fecit de obra de pinzell» <sup>2</sup>.

Pare i fill també confesen rebre en 2 de maig de

---

<sup>1</sup> Vide *Apèndix II*.

<sup>2</sup> Vide *Apèndix III*.

1396, del Majoral de la Confraria de Sant Martí de Catí, Ramon Serradella, 15 florins d'or d'Aragó a compte d'un número de lliures que el notari Guillem Gaçull deixà en blanc, preu de la factura d'un retaule de Sant Martí, titular de la Confraria <sup>1</sup>.

Que la fama de Pere s'havia estès i que era un mestre afamat ens ho revela el fet de que des de València, on el floreiximent de la pintura havia donat un estol de mestres prestigiosos, vinga a inscriure's i a afermar-se baix el seu mestratge el conegut pintor Joan Moreno, quin contracte d'aprenentatge copiem <sup>2</sup>.

Després, a 24 de gener de 1402 <sup>3</sup>, l'encontrem a Morella on subroga poders que li havia conferit la seua germana Guillemona—de Sant Mateu estant, el 29 d'abril de 1401—, viuda de Guillem Giner el jove, *parator pannorum*, veí de València, a Mateu Blanch de València per reclamació de dot, augments, etc.

En el codicil de Domènec Forner *hermità*, habitador de Morella, de 5 de febrer de 1402 <sup>4</sup>, revoca el nomenament d'un marmessor i nomena ultra el prevere Julià Forner, al germà d'aquest, Pere Forner, fills de Berenguer i Berenguerona. Mor el codicilant el mateix dia en casa de Martí Aznar i als cinc dies de la mort se publicava el testament atorgat davant Guillem Bonarrés el 31 de desembre de 1401, i el codicil, a instància dels marmessors i de *Pere Forner, pintor, nebot del testador*.

---

1 Vide *Apèndix IV*.

2 Vide *Apèndix V*.

3 *Protocol de Guillem Gaçull*. Arxlu Eclesiàstic de Morella.

4 *Ibidem*.

En 17 i 26 de maig de 1402 figuren com testimonis en distintes escriptures Pere i Bartomeu Forner, pintors, habitants de Morella <sup>1</sup>.

En 5 de setembre de 1402, per escriptura de fiança es veu que Pere Forner havia contractat la pintura d'unes taules de la vida de la Verge, ja preparades, per a Bellmunt (Terol)<sup>2</sup>. Tot pareix indicar que el pintor abans contractat va rescindir el compromís, o que se li confià la pintura a Forner com més acreditat. Dóna poders en forma ordinària el 9 de setembre de 1402 <sup>3</sup>, i el 11 del mateix mes són testimonis ell i Antoni Guerau, pintor, habitants de Morella <sup>4</sup>. Intervé en actes notariais de 13 i 19 de febrer de 1403 <sup>5</sup> i el 22 de febrer del dit any, última data coneguda, sabem que Antoni Daudé barber confesa li deu a Pere Forner pintor «habitanti pro nunch in dicta villa [Morella]», cinc florins.

Tot fa creure que aquest pintor traslladà en els darrers anys de la seua vida la residència a Morella i que tal volta allí va morir. Però deixà terres i cases a Sant Mateu on pareix va arrelar, bé per ésser de naixença sanmatevana, bé per haver-se traslladat de jove allí tota la seua família. Deuria morir poc després de l'any 1403, puix ja en 1425 sabem era mort. En 9 d'agost de 1425 <sup>6</sup> Bartomeu Forner i Guillamoneta sa muller venen a Mateu Fonollosa la mitat

---

1 *Protocol de Guillem Gaçull*. Arxiu Eclesiàstic de Morella.

2 *Vide Apèndix VI*.

3 *Protocol de Guillem Gaçull*. Arxiu Eclesiàstic de Morella.

4 *Ibidem*.

5 *Ibidem*.

6 *Protocol de Pere Comí*. Arxiu Municipal de Sant Mateu.

d'una casa que tenien a Sant Mateu, al carrer de la Fira, que afrontava amb casa dels «hereus de Pere Forner pintor».

No ens és coneguda cap obra deguda al pinzell d'aquest pintor, quina obra i dades biogràfiques solament hem pogut aplegar a conèixer pel protocol de Guillem Gaçull, notari que actuà a Sant Mateu i Morella i quina serie truncada es conserva a l'Arxiu Eclesiàstic de Morella. De protocols del segle XIV<sup>e</sup> no n'hi ha a Sant Mateu més que un d'Antoni Fonollosa. ¿Com n'haguera estat de coneguda la producció de Forner, cap de la escola de pintura del Maestrat, si ens hagueren aplegat més documents als arxius?

#### **BARTOMEU FORNER (1402-1413)**

Dos vegades, el 17 i 26 de maig de 1402, trobem citat com testimoni a aquest pintor junt amb Pere Forner, com havem vist abans. ¿Eren germans Pere i Bartomeu Forner? No diuen res els documents.

En 4 de maig de 1413 treballa a València un pintor Bartomeu Forner<sup>1</sup>. ¿Pot ésser aquest pintor, ara a València, el mateix que en 1425 estava mullerat amb Guillamoneta i va vendre la mitat de la casa que tenien en Sant Mateu al carrer de la Fira? L'omissió de la professió pel notari no diu res en contra; era cosa freqüent als documents de l'època. ¿Treballaria

---

1 J. SANCHIS SIVERA, *Pintores medievals en Valencia*. Barcelona, 1914, pàg. 150.



a l'obrador del seu germà Pere i es formaria al costat d'ell, com Joan Moreno, el mestre valencià quina escriptura d'afermament hem citat abans? Cal esperar que noves troballes ens contesten aquests interrogants.

## Joan Moreno (1396-1443), Nicolau Plana (1407) i Antoni Vallserà (1413-1447)



Va nàixer Joan Moreno en 1382. En 1396 tenia 14 anys i entrà afermat a l'obrador de Pere Forner per aprendre l'ofici al costat del mestre sanmatevà. Era fill de València i si bé tota l'actuació coneguda seua és a la capital del Regne, hem de considerar-lo artísticament fill de l'escola sanmatevana. Va complir el contracte de mancipi per dos anys i mig i açò no vol dir que cancel·lat el tracte no continuara per més temps treballant a l'obrador de Pere Forner.

Després, de 1414 a 1443, treballa a València<sup>1</sup>. La seua fama el reclama a intervindre en molts peritatges. Ell i altre pintor valencià, Jaume Mateu, valueren pintures de Jacomart, el pintor de càmara d'Alfons V<sup>2</sup>. Tenia 61 anys en la última data coneguda.

<sup>1</sup> SANCHIS SIVERA, op. cit., pàg. 14.

<sup>2</sup> E. TORMO MONZÓ, *Jacomart y el arte hispano-flamenco cuatrocen-tista*. Madrid, 1913, pàgs. 106 i 109.

## NICOLAU PLANA

En 1388 ja n'hi havia a Sant Mateu un Pere Plana, menor de dies. No és cognom que tinguera gran antiguitat; més bé sembla que fóra importat. No trobem més que una vegada el nom del pintor Nicolau Plana, per la manca de documentació. En 27 de juny de 1407<sup>1</sup> figura com testimoni «Nicolau Plana pictor habitans in Sancto Matheo» en poder que atorga *Jacmeta uxor* en segons noces de Domènec Simó, habitadora de Morella, a son fill Antoni Esteve, veí de Sant Mateu.

## ANTONI VALLSERÀ (1413-1447)

Aquest pintor tenia l'obrador a Sant Mateu, al carrer dit de Morella; estava mullerat amb Violant Cogoma i Avellana<sup>2</sup>; germà seu, i a l'ensems cunyat, era Jaume Vallserà, mullerat amb Blanqueta, matrimoni que tenia un fill prevere, Joan Vallserà, qui en 2

<sup>1</sup> *Protocol de Guillem Gaçull*. Arxiu Eclesiàstic de Morella.

<sup>2</sup> En Judiciari de 1441, essent Justícia de Sant Mateu Joan Miquel, consta en acte de juliol del dit any, la demanda de Joan Aguilar on declara Bartomeu Cogoma, fill de Salvador Cogoma, i diu tenia una vinya que millorà el demanant, i al morir Salvador Cogoma declara tenia tres hereues: *Cogometa* muller de Joan Aguilar, *Blanqueta* muller de Jaume Vallserà i *Violant* muller d'Antoni Vallserà.

En ordre del Governador del riu Uxó ençà, Nicolau de Reus, de 7 de desembre de 1441, dins el mateix Judiciari diu: «Anthoni Vallsera a na blanqueta de Jacme Vallsera pintors [així en prural] a na Berthomeua alias abellana, muller quondam de Simo [vol dir Salvador] Cogoma, a na cogometa muller de Johan aguilar hereus den Berthomeu Cogoma, fill o hereu del dit en Salvador Cogoma».

Sembla que a la mort de Bartomeu Cogoma, Joan Aguilar, cunyat seu, demanà l'herència que els pertanyia al declarar-los aquell hereus de la seua part.

de gener de 1447<sup>1</sup> rep llibres dels marmessors de mossèn Jaume Topí, prevere.

Sembla que el pintor Antoni Vallserà es traslladà molt jove a Barcelona on l'encontrem el 1413<sup>2</sup>; hi ha que creure que en 1418<sup>3</sup> ja hi seria de retorn a Sant Mateu puix per aquests anys pintava el retaule de Sant Blai de l'església de Salsadella, llogarret del Maestrat només lluny de dotze a tretze kilòmetres de la capital, Sant Mateu. En la partida de dates del 4 de gener de 1422<sup>4</sup> consta: «Item auer paguats an valsera pintor acompliment dells XV fflorjns que la huniuersitat hauje adar en ajuda dels quaranta fflorjns que en Domingo thomas vey de albocacer auie jaquit per fer lo retaule de mon senyor sent blay com ja naguesen paguats en lany pasat X fflorjns en pere soler e en simo rripol jurats de lany pasat e aquests feren compliment a la dita pagua, cclxxv sous»<sup>5</sup>. A

1 *Protocol de Pere Comí*. Arxiu Municipal de Sant Mateu.

2 S. SANPERE MIQUEL, *Los cuatrocentistas catalanes*, t. I, pàg. 115 diu: «Natural era de la villa de San Mateo, del reino de Valencia, pero con residencia en Barcelona, Antonio Vallsera pues en ella vivia en 30 de enero de 1413.» I en nota a peu de plana la referència documental presa a l'«Archivo de Protocolos de Barcelona, Legajo de Bernardo Pi, núm. 2.»

3 En el Clavariat de Salsadella, pel juny de 1418, hi ha una partida d'onze sous que «pagaren a Çarreal pintor de Morella que vingue a veure lo retaule de sent Blay e donanli per sa venguda» la quantitat esmentada abans. Oblidà el nom del pintor aquesta partida i no sabem quin Çarreal, si Francesc o Jaume, fon el que es treslladà a Salsadella des de Morella per a dictaminar i fallar si el retaule pintat per Vallserà era de rebuda. La petita quantitat (11 sous) i les quantitats que se li paguen en els anys següents a Vallserà ens descobreixen com autor del retaule a dit pintor, quin preu el cobrà a poc a poc, i que Çarreal no va fer més que vore la qualitat de la pintura ja acabada.

4 *Llibre de clavariat de Salsadella, 1421-22*. Arxiu Municipal de Salsadella.

5 La capella de Sant Blai de l'església de Salsadella s'acabà també per aquests anys. Les partides frobades al Clavariat de dits anys denúncien un tresllat de lloc. Vegeu les partides següents:

«Item dixeren auer paguats a la lexencia que agueren del vicari general que

l'any següent, i per a les curses que hi feien per les festes de l'Assumpta «pagaren an Vallsera pintor de sent matheu per pintar lo peno de la dita lança» tres sous <sup>1</sup>; el 3 de febrer de 1423 <sup>2</sup> figura «Anthonius vallsera pictor ville Sancti Mathei vicinus» com testimoni davant el notari Macià Roger; torna a ésser testimoni davant Pere Comí, notari, el 13 d'abril de 1425. Prova del seu origen sanmatevà, o tal volta de la seua llarga residència allí és que el 29 de juny de 1425 <sup>3</sup> sabem tenia una finca a la partida de la «cequia de na Balaguera».

Cinc anys després, el 5 de juny de 1431 <sup>4</sup>, torna a ésser testimoni en escriptura pública i el 5 de novembre del mateix any <sup>5</sup> firma les capitulacions d'un retaule de la Mare de Déu per a La Jana, que li encarrega Nicolau Berga. El preu era de quarantacin florins, que es convertien en cinquanta si l'acabava a satisfacció dels comitenters. La pintura fon acabada dos anys després, el 16 d'octubre de 1433.

---

»poguesen mudar laltar de sent Blay la qual porta en domingo soler com »ffonch asefiat lo retaule, XI sous.

»Item dixeren auer paguats a mesio darancar la pedra del altar de sent »blay entre peyx e pa e vj per dos jorns quells ne donam en posarla en laltar, »XI sous j diner.

»Item dixeren auer paguats a miga fulla e a dos canalats com asefiat lo »retaule de sent blay e dues lliures de claus e cinquanta marchouins suma tot, »VII sous iiii diners.

»Item dixeren aver paguats an bernal turo e a son fill per dos jorns que »picaren la pedra del altar, XI sous.»

(*Llibre de clavariat, 1421-22.* Arxiu Municipal de Salsadella).

1 *Llibre de clavariat, 1423-24.* Arxiu Municipal de Salsadella. Hi ha per tot el mes d'agost de 1423 partides de compra de la lança, i cordons i sedes per al penó que oferien de premi a les curses.

2 *Protocol de Macià Roger.* Arxiu Municipal de Sant Mateu.

3 *Protocol de Pere Comí.* Arxiu Municipal de Sant Mateu.

4 *Ibidem.*

5 *Vide Apèndix VII.*

En 4 de febrer de 1433<sup>1</sup> s'oposa a la venta d'una heretat que el seu germà Jaume Vallserà i Blanqueta sa muller volien fer-li a Nicolau Ros<sup>2</sup>.

Tornem a trobar-lo com a testimoni en actes de 16 de febrer i 16 de novembre de 1434<sup>3</sup>; per l'inventari dels bens del mercader sanmatevà Antoni Narbonés de 27 d'octubre del dit any<sup>4</sup> sabem que la casa d'aquest ric sanmatevà afrontava amb la casa d'Antoni Vallserà.

En tots aquests anys és freqüent trobar-lo com testimoni en els protocols. En 26 d'abril de 1435<sup>5</sup> ho és d'escriptura de cancel·lació. El 16 de març de 1439<sup>6</sup> és testic del testament del fuster de retaules Nicolau Ros. Com ho és en actes de 25 de juny, de 16, 19 i 25 de juliol de 1440<sup>7</sup>.

A 25 d'octubre del mateix any<sup>8</sup> atorga àpoca prorata del preu d'un retaule baix l'advocació dels Sants Metges Cosme i Damià que tenia firmat amb els Jurats d'Ulldecona (Tarragona), per a l'Hospital de la mateixa vila, per quarantados lliures, moneda valenciana.

A 31 de desembre de 1445<sup>9</sup> torna a ésser testimo-

---

1 *Protocol de Pere Comí*. Arxiu Municipal de Sant Mateu.

2 Moltes dades biogràfiques d'aquest fuster de retaules sanmatevà Nicolau Ros es trobaràn a *El Pintor cuatrocentista Valentín Montoliu*, pàgina 9 i següents.

3 *Protocol de Pere Comí*. Arxiu Municipal de Sant Mateu.

4 *Ibidem*.

5 *Ibidem*.

6 *Ibidem*.

7 *Ibidem*.

8 Vide *Apèndix VIII*.

9 *Protocol de Pere Comí*. Arxiu Municipal de Sant Mateu.

ni, com ho és altres dues vegades en 16 i 24 de maig de 1447<sup>1</sup>.

Aquesta és la última notícia que tenim del pintor Vallserà, però cal relacionar amb aquest retauliste la notícia que trobem al començament del protocol del notari Bernat Balaguer<sup>2</sup> de La Jana. Dins del protocol dels anys 1430-31, hi ha uns plecs solts del mateix notari que corresponen a l'any 1429, i en un d'ells consta que a 14 de març *anno predicto*, Pere Boix i Bernat Sifre, Jurats de La Jana, reben de Pere i Jaume Balaguer veïns d'aquella, com a marmessors de Bartomeu Balaguer, 99 sous 6 diners que restaven de les 10 lliures que el testador substragué del seu patrimoni per a despeses de sepeli, mandes pies etc., i quina resta vol «de quod dantur et esset in adjuvamen cuiusdam retabuli quod fit in dicto loco jane sub invocatione sancti christophori prout in dicto testamento continentur».

En 1431 pintava Vallserà per a La Jana el retaule de Santa Maria, i en el novè i dècim *items* de les capitulacions es fa referència al de Sant Cristòfol demanant-li faça la talla, les arqueries i les xambranes del nou retaule com les del de Sant Cristòfol que estaria acabat de fer poc abans. Si calculem que La Jana era del territori del Maestrat i només a 8 kilometres de Sant Mateu, i que era Vallserà el més famós pintor de Sant Mateu, ¿no podria ésser

---

1 *Protocol de Pere Comí*. Arxiu Municipal de Sant Mateu.

2 Arxiu Eclesiàstic de La Jana.

de la seua mà la pintura del retaule de Sant Cristòfol?

Desgraciadament no ens resta cap obra de Vallserà. Ni el retaule de l'hospital de Lilldecona ni el de la Mare de Déu de La Jana es conserven ja. La imatge de Santa Maria, que ja hi era en 1431 <sup>1</sup>, ha aplegat a nosaltres, encara que restaurada. Antoni Vallserà — diu el contracte — «sia tengut de metre la ymatge de sancta maria que ja es en lo Retaule de sancta maria del dit loch en lo Retaule que ell fara e que ell dit pintor que la repare a son cost ço quey haje mester». Aquesta imatge de fusta que es venera a l'església parroquial de La Jana sota l'advocació avui de la Verge dels Angels, era coneguda abans de 1431 per Madona Sancta Maria la *brandonera* o *blandonera*, pels blandons o ciris que es cremaven en el seu altar els dissabtes. Una confraria de cap d'altar, de Sant Bartomeu i Sancta Maria curava del culte a l'altar major, quin titular encara avui és Sant Bartomeu. ¿Canviaria l'advocació de la *blandonera* per la de *Verge dels Angels*, com pensava mossèn Betí, pels àngels que pintaria Vallserà?

El ric janenc Nicolau Berga, per a pintar l'altar de la venerada *Madona Santa Maria la blandonera*, cercà al millor pintor del Maestrat. Era aquesta devoció molt cara a la família, car uns anys després, el 6 d'agost de 1450 <sup>2</sup> Sila, filla de Bartomeu Gil de Vilaró

---

1 MANUEL BETÍ, *Cómo y cuándo se vistieron las imágenes*, en *Los Angeles*. Any I, núm. 11, de 13 novembre 1919.

2 *Protocol de Bernat Balaguer*. Arxiu Eclesiàstic de La Jana.



de Tortosa, maridada amb Pere Berga — fill de Nicolau Berga — al fer testament vol se li ofrene a la Verge «un mantell de vellut brocat dor».

Cal advertir també com la fama d'Antoni Vallserà s'estenia per tot arreu i com Nicolau Berga, qui paga el retaule de La Jana era mullerat amb Elisabet Miralles, germana d'Arnau Miralles, d'Ulldecona. Açò fa pensar que fet a satisfacció de Nicolau Berga el retaule de La Jana en 1431 determinaria la pintura del retaule de Sant Cosme i Sant Damià per a l'hospital d'Ulldecona, d'on era natural Arnau Miralles qui acreditaria amb obres i paraules el prestigi i la fama d'aquest pintor sanmatevà.



IV

Valentí Montoliu (1414? - 1469)



No se sap el lloc de naixença d'aquest pintor. Ja mossèn Betí plantejava aquesta qüestió al seu interessantíssim llibre <sup>1</sup>. És al Maestrat, però, on desenvolupa la seua activitat i on té una actuació coneguda de 21 anys de treball. Sembla al menys que la seua formació artística va fer-la a Tarragona on florien Mateu Ortoneda, Pere Huguet i Ramón Mur; que si no és fill de Tarragona o del seu ubèrrim camp famós, és branca vigorosa de l'escola de Tarragona quines característiques ha puntualitzat recentment l'arquitecte Alexandre Soler i March <sup>2</sup>. Cal no

<sup>1</sup> M. BETÍ, *El pintor cuatrocentista Valentín Montoliu*, Castellón, 1927, pàg. 9 i següents. Per escriure aquest capítol seguim les peïjades del mestre Betí; açò ens favoreix per a donar resumides les dades i notícies dels contractes de retaules que pintà. Tot aquell que vullga conèixer més i millor a aquest pintor del Maestrat tindrà que acudir al llibre de mossèn Betí.

<sup>2</sup> ALEXANDRE SOLER MARCH, *Mateu Ortoneda, pintor de Tarragona*, en *Gasetta de les Arts*. Segona època, any II, núm. 8, abril 1929, págs. 79 i següents. S'ha fet tiratge apart d'aquest interessantíssim treball.

oblidar, però, que Sant Mateu hem vist era un centre comarcal de pintura des dels anys de 1360, i que a partir de 1447 des de quan no es troba notícia del pintor Antoni Vallserà, és quan Montoliu es traslladà a Sant Mateu. Desconegudes pintures autèntiques dels Forner, de Joan Moreno, de Vallserà, i sabuda l'emigració dels pintors d'un a altre indret no podem aclarir per ara si Valentí Montoliu es formà pintor a Sant Mateu al costat d'Antoni Vallserà dins d'una antiga tradició comarcal i es perfeccionà després a la Ciutat Imperial, o naixqué a Tarragona i es formà dins la seua escola, com sembla més probable. Hi ha que esperar que les noves troballes de documents i de retaules autèntics facen llum i aclarixquen aquests punts.

Suposa hipotèticament mossèn Betí que naixeria per 1414. No sabem res d'aquests primers 25 anys; de 1439 a 1447 ens consta pels documents era veí de Tarragona, però en 5 de juliol de 1447 es titulava pintor ciutadà de Barcelona <sup>1</sup>. En aqueixa data va convindre la pintura dels campers, *los respatllers*, de les escultures de Sant Pau i Santa Tecla del retaule major de la Seu de Tarragona, obra deguda al famós Pere Joan de Vallfogona <sup>2</sup>.

Valentí Montoliu com Antoni Vallserà, Guillem Ferrer i altres pintors de Sant Mateu i de Morella

---

<sup>1</sup> J. GUBIOL, *Els pintors Montoliu*, I, en Pàgina artística de *La Veu de Catalunya*, núm. 10.124 de 10 de novembre de 1928.

<sup>2</sup> Pot vore's extracte d'aqueix contracte en GUBIOL, lloc citat abans, segons còpia del manual notarial de 1447, fol. 48 v. de l'Arxiu Històric de Tarragona facilitada pel doclíssim arxiver arxidiocesà mossèn Sanç Capdevila.

emigrà a Barcelona afret tal volta per un més ample camp de contractació; però la competència amb obradors antics i acreditats els faria retornar al lloc de procedència on era més fàcil trobar treball. ¿No seria per açò que es decidí Montoliu a anar a Sant Mateu en 1448, ja mort com suposem Antoni Vallserà?

La primera notícia de Montoliu a Sant Mateu és de 13 de setembre de 1448. En aqueixa data pintava un retaule de l'Encarnació, Sant Jordi i Sant Benet per al Mestre de Montesa Gisbert de Montosoriu. Aleshores començà una febrosa activitat al seu obrador que ens revelen els documents donats a conèixer per M. Betí al seu llibre sobre el pintor. En 5 d'agost de 1454 pintava el retaule de la Sagrada Família, la Magdalena i Sant Eloi per a l'ermita de Santa Ana de Catí. A l'any següent contracta el retaule per a la Verge del Llosar de Vilafranca del Cid. És al 13 de febrer de 1459 quan acabava el retaule de Santa Llúcia per a l'Esglesola (Terol), i 13 dies després entregava una taula de la Verge al majoral de la confraria que hi radicava a l'església parroquial d'Alcalà de Xivert. En un període de set anys no coneixem l'actuació de Montoliu i és en 1466 quan la documentació ens el descobreix encara a Sant Mateu. A 25 de febrer de 1467 contractava a La Mata un retaule de Sant Antoni i Santa Bàrbera per a l'ermita de Santa Bàrbera encimbellada al *collet del Ginebre* d'aquell llogarret del districte de Morella. A l'any següent, el 1 de febrer de 1468, contractava a Morella la pintura del retaule de Sant Sebastià, per a l'església de Sant

Miquel, amb la col·laboració dels seus fills Lluís i Mateu. Altres dos retaules més pintà aquest any per a Eivissa; en 2 d'agost lliurava cinc taules acabades i altres enguixades i dibuixades al mercader de Salsadella Joan Valls, comproment-se Lluís a acabar-les a la mateixa Eivissa. Arrelat a Sant Mateu és a partir del 25 de febrer de 1469 quan no tenim ninguna data del pintor, si bé tampoc hi resta ja a la vella capital del Maestrat documentació dels dits anys.

Tot fa pensar que si posem la data de naixença en 1414 moriria pocs anys després de la darrera data coneguda, amb 55 anys i més de 30 de treball; i deixaria l'obrador en mans dels seus fills i col·laboradors Lluís i Mateu. Ens consta estava mullerat amb Caterina, filla d'Eulàlia Rosell i d'un mercader de Tarragona, quin cognom no va fer constar el notari Macià Roger en el testament que atorgà el fuster de retaules sanmatevà Nicolau Ros. Tingueren quatre fills: Francesc que va ésser clergue i síndic i procurador del Clergat de l'església de Sant Mateu, i que naixeria per 1440; Lluís, pintor, quina data de naixença seria l'any 1446; Mateu, també pintor, naixcut tal volta en 1447-48 i Joan Montoliu que tindria menys de 20 anys en 1468, però que passava dels 15 i que degué nàixer en 1450-52<sup>1</sup>.

---

1 Mossèn Gudiol en la Pàgina artística de *La Veu de Catalunya*, número 10.148, de 8 desembre de 1928, en el segon article sobre *Els pintors Montoliu* refereix la troballa, del docte arxiver arxidiocessà de Tarragona mossèn Sanç Capdevila, d'un Joan Montoliu pintor que, amb els altres pintors Pere Homdedeu i Francesc Oliva, pintava en 1528 la bandera de Sant Lluís de Tarragona. Si aquest Montoliu és el fill de Valentí tindria aleshores 78 anys, edat no admissible per a dedicar-se al treball. ¿Serà net de Valentí Montoliu?

Tot aquest esplet documental no va aparellat amb l'existència de sengles obres. No ens han arribat més que dues i encara fragmentàries: el retaule de Vilafranca del Cid i el de La Mata (Morella) <sup>1</sup>.

El retaule es conserva sencer, menys el guardapols, a la casa de l'Ajuntament de Vilafranca. Va anar a parar allí des de l'ermita de la Verge del Llosar, per on el pintà Montoliu. Del retaule de La Mata no ens ha restat més que el bancal de sis cases o compartiments amb miges imatges de Sant Pere, Sant Sebastià, Santa Llúcia, Sant Onofre, Sant Bernat i Sant Joan Evangelista; es conserva a la mateixa ermita per on va ésser pintat — altar part Epístola — dessota d'una altra pintura, sarga de Sant Onofre <sup>2</sup>.

És als 16 compartiments de que consta el retaule de Vilafranca on Valentí Montoliu ens ha deixat marques les característiques més sobressortints del seu art. Cal dir que no totes les taules són de categoria puix en aquesta mena de retaules destinats a ermites de llocs apartats, i contractats per col·lectivitats representades per Jurats o administradors de confraries la intervenció dels col·laboradors era freqüent, més en un obrador acreditat com el d'aquest pintor de Sant Mateu. Ja vorem després que els mateixos documents ens descobreixen que Lluís i Mateu li ajudaren i treballaren a l'obrador de son pare.

Dibuixa traçudament i dóna vigoria ferrenya als

1 No descrivim un i altre retaule per haver-ho fet mossèn Belf a *El pintor cuatrocenista Valentí Montoliu*, pàg. 29 i següents.

2 Belf, *op. cit.* pàg. 33 i làmina X. La devoció a Sant Onofre era molt difosa per aquesta rodalia.

Sants Abdó i Senèn i a la Magdalena, però mai sense alcançar aquell domini que junt amb la rica gama de la seua paleta posseïa Lluís Borrassà. Però no és estrany Valentí Montoliu a les suggestions de l'art del més famós pintor català i tipus n'hi ha com el Sant Onofre, que aparellat està al costat de Santa Magdalena, que tenen una factura perfectament borrasiana. Cerca les perspectives i el paisatge i elimina el fons d'or d'altres taules, com les dels apòstols de Sant Feliu de Xàtiva, que li són atribuïdes, però continua fidel a l'escola catalana amb els nimbes realçats i daurats. Mai però és ben sentida la perspectiva que fa resten encarcerats els Sants de la Pedra i el Sant Onofre i la Magdalena. Més delicades, de més animades expressions són les escenes de la vida de la Verge Maria i el Calvari de dalt. També se'ns revela retratista en les cases del banc. Influenciat per l'art flamenc les cares responen al tipus afuat, llargarut, de front ampla, ulls prominents, exoftàlmics, galtes estretes i allargades i barbata punxaguda, però interpretades amb un gran realisme, per un temperament indòmit, una mica bàrbar que copia allò que el volta. Aquest sentit escultòric de les figures—tal volta begut a Tarragona—dóna als seus personatges abillats amb vestiments luxosos i atractius un sentit ferm i noble, ple d'expressió, de dibuix depurat, que amb les variades tonalitats de verds, rojos i blaus els fan adquirir un relleu i prestigi que embadalirien als habitants del Maestrat. És l'ideal nòrdic, aleshores imperant, copiat per un artista en els temps de la seua formació a

Tarragona, i al que permaneix fidel amb accentuacions personals. Les elegants indumentàries de llurs figures tendeixen al desbordament i a l'ampulositat i resulten encarcarades al col·locar-les en primera línia; açò, que ens revela el ferreny temperament del pintor, el porta, a vegades, a dibuixar algunes de les desproporcionades cares que veem al banc que ens ha arribat del retaule que va pintar per a l'ermita de Santa Bàrbara de La Mata. Cal advertir que no sempre són aquestes parts dels retaules de mà del pintor que contracta, sinó obra de taller. Així si aquestes miges figures de La Mata són pariones de les figures senceres del retaule de Vilafranca, no es poden comparar amb aquestes per l'aire solemniat que hi tenen, per la gentilesa que desprenen. Més animades d'expressió, d'una major vivacitat i dramatism són les historietes dels Goigs de la Verge, bo i repetint composicions popularitzades pels pintors de la XIV<sup>a</sup> centúria, d'un gran decorativisme i d'un encertat sentiment.

Valentí Montoliu sojornà — almenys pels documents coneguts— 8 anys a Tarragona; va viure a Barcelona no saben quant de temps, i després per 21 anys s'aveïnà a Sant Mateu. La seua pintura és d'arrel catalana; la permanència a la Ciutat Imperial i l'encàrrec, essent ciutadà de Barcelona, de les pintures dels campers del retaule de Pere Joan de Vallfogona de la Seu tarragonina així ho confirmen. Són de saba catalana les amplex perspectives, l'expressió ferrenya i sentida del seus personatges, el decorativisme de les composicions, els rojos, verds i blaus



de la seua paleta i el ferm i traçut dibuix; però no ens ofereix mai la delicadesa i l'íntima emoció que hi tenen les pintures de Mateu Ortoneda i altres anònims mestres de l'escola tarragonina, ni menys aquells arbres característics, afuats, delicadament punxaguts i sedosos, quina superació de gràcia i delicadesa aconseguiren en mans de Jaume Huguet. Sembla que Valentí Montoliu no assimilà bé les peculiaritats dels obradors tarragonins, adés per què portara una més primitiva i anterior formació artística, adés per què allunyat de les competències dels més famosos pintors de Barcelona i de València es desbordès el seu temperament inquiet decantant-lo a les ampulositats i desproporcions. No hem d'oblidar tampoc que no coneixem altres obres de Montoliu més que les que pinta de Sant Mateu estant; aleshores altres influències dels obradors de València pogueren empeltar-se al seu art de filiació catalana, decantant-lo a un major barroquisme i desviant la primitiva trajectòria del seu pinzell.

Tota la pintura que resta de Valentí Montoliu, de Bernat Serra i totes les taules per miracle salvades en ermites i sagristies d'esglésies del Maestrat i de la comarca de Morella porten la marca catalana d'origen, però amb accents comarcals, amb peculiaritats pròpies i característiques. I és que a Sant Mateu, a Morella i a Tortosa, el triangle acaparador de tota la pintura de les rodalies, hi sovintejaven els encàrrecs als obradors que des de les darreries de la XIV<sup>a</sup> centúria treballaven febrament. A Tortosa va residir

Ferrer Bassa, el pintor de Pere III; Domènec Valls retaulista tortosí pintava en 1373 un retaule per a Albocàcer; per a Tortosa pintà Pere Serra el retaule que hi existia al convent de Santa Clara avui en la famosa col·lecció Plandiura de Barcelona; també a Tortosa treballaven Pere i Francesc Lembrí, Bernat i Jaume Serra que després obriren taller a Morella on molt abans ja hi pintaven Guillem Ferrer — que feu l'aprenentatge<sup>1</sup> a l'obra del dels pintors barcelonins germans Serra —, Domènec Pelegrí, Bartomeu i Arnau Centelles i Francesc i Jaume Çarreal. Lloc de convergència de les corrents catalana, valenciana i aragonesa era Sant Mateu, la capital del vell Maestrat, situada al pla, al mig del camí que de Tortosa a Morella posava en comunicació el Baix Aragó amb les terres catalanes i valencianes, amb el Monestir de Benifaçà allí prop, al centre d'una estensa i rica rodalada agrícola abundosa en boscs i ramats; llotja de contratació de les llanes dels bestiar que exportava a Florència,<sup>2</sup> així com les fustes de les seus arbredes solcaven les mars; on un estol d'argenteres i esmaltadors<sup>3</sup> irradiava la magnificència del seu art i agosarats mercaders noliejaven els productes de la terra cap a Orient quan no es lliuraven a empreses arriscades en galeres i galiotes que flamejaven al vent el

1 BOLETÍN DE LA SOCIEDAD CASTELLONENSE DE CULTURA, t. IX, pàg. 49.

2 EZIO LEVI, *I fiorentini nel Maestrazgo al tramonto del Medio Evo*, Castellón, 1929 i *Botteghe e Canzoni della vecchia Firenze*, Bologna, 1928, del mateix autor.

3 M. BETÍ, *Las cruces gemelas de San Mateo y de Linares de Mora*, Castellón, 1927. A. SÁNCHEZ GOZALBO, *Mestres argenteres del Maestrat en Cultura Valenciana*, Any II, 1927, pàg. 71.

nom de l'evangelista i patró llur. Un esplet de pintors troba adés el centre de la diòcesi, a Tortosa, adés a l'avançada de la terra valenciana dins l'Aragó, a Morella, vida i activitat a llurs obradors i fa viable un nucli productor que s'estèn al mateix Terol, Xàtiva i Eivissa.

A Sant Mateu s'entrecreuen i confonen les corrents valenciana, catalana i aragonesa; eixa fusió ens descobreix en l'argenteria <sup>1</sup> com en la pintura un art comarcal de predominant nissaga catalana, quina vida és ofegada pels canvis polítics que atrauen la riquesa a les grans urbs i mustiguen i sequen aquesta florida d'art de les viles perifèriques.

I això és l'art de Valentí Montoliu; la fusió de les tres trajectòries dins un temperament poc delicat. És de doldre que no ens reste cap obra dels altres mestres que treballaren a Sant Mateu, perquè voriem com eren fidels a aquesta interpretació de la pintura toscana tan difosa per totes aquestes terres.

Fins l'any 1920 restava al convent de Monges Agustines de Sant Mateu una Crucifixió, taula del cim segurament del retaule del Sant Sopar que es pintà per a l'Hospital de la dita vila en el decenni 1440 a 1450. Aquesta taula és altra mostra de la confluència d'eixes tres corrents que assenyalavem abans. L'inconegut autor contagià del neguit florentí, no havia abandonat encara la manera sienesa que es manté

---

<sup>1</sup> M. BETÍ, *Los Santalinea, orfebres de Morella*, Castellón, 1928. M. MILIÁN BOIX, *Exposición morellana de arte en BOLETIN DE LA SOCIEDAD CASTELLONENSE DE CULTURA*, vol. X, pàgs. 127 i 345; vol. XI, pàgs. 41, 108, 226 i 345 i vol. XII, pàg. 235.

més pura al retaule—d'altre pintor desconegut—de la Verge de l'Esperança, Sant Bernat i Santa Bàrbera, pintat pel 1420-25, existent avui a l'ermita de la Verge de l'Esperança, d'Albocàcer. Ja no és a Sant Mateu la dita Crucifixió; per venda va passar al mercat d'antiguitats de Barcelona l'any 1920, i avui ens és desconegut el rastre de la dita taula.

Més flamenquitant és una taula de darreries de la XV<sup>a</sup> centúria que es conserva a la segona capella part Evangeli de l'Arxiprestal de Sant Mateu. Representa la Misa de Sant Gregori i ha estat anlitzada per mossèn Betf al seu llibre. Nosaltres la creiem de mà d'algun pintor de l'escola valenciana suggestionat per l'art de Jacomart, però que es familiaritzà amb la pintura de l'escola de Sant Mateu. L'atribució als fills de Montoliu no es pot sostindre avui que coneixem l'art decadent de Mateu de Montoliu al retaule documentat de les Torrocelles (Llucena).

## Obres atribuïdes a Valentí Montoliu

**L**ES cares allargades — més d'una vegada desproporcionades — de front ampla i ulls prominents — amb freqüència mig closos —, les testes amb cabellera estarrufada i acaragolada, les llüïdes i vistoses indumentàries de brocat verd, de brocat roig, les forçades flexions de les mans, adés abraçant el mànec del punyal, adés al damunt del pot dels ungüents, adés al bell mig de l'arc, adés sostenint el bàcul abacial, són petits detalls, menudes característiques que apareixen a les figures de les obres documentades de Montoliu. Açò, dins d'aquelles trajectòries que hem vist abans, fita l'art de Valentí Montoliu i el fa sorgir dins la pintura de la XV<sup>a</sup> centúria.

La característica factura de Montoliu ha estat trobada per mossèn Betí a un conjunt de taules que li han estat atribuïdes. Aquesta collita de pintures anònimes, l'activitat dels obradors des de la meitat

del segle XIV<sup>e</sup> i la persistència d'eixes característiques comunes en les taules que ens han restat, impliquen la florida d'un art comarcal que ha estat batejat pel Professor Tormo amb el nom d'escola del Maestrat. Clar que una escola presuposa l'existència d'obradors on sovintegen els encàrrecs i on tots els artistes tinguen característiques comunes. De l'activitat dels obradors ens parlen els documents que han aplegat a nosaltres. Eixes comunes característiques que ens porten a reconèixer l'existència d'un art típic comarcal es veuen a les taules salvades de l'abandó passat i de la cobdícia actual. El temps i les modes han fet malbé els retaules i els documents; d'unes i altres ens han quedat una petita part, i dels segons cap document a Sant Mateu d'aqueixa època. Però encara que no molt nodrida, caldrà sospesar-la quan siguen coneguts tots els pintors que treballaren a les comarques veïnes de Morella i Tortosa, i que tenen unes mateixes afinitats i comunes característiques.

Les taules de Sant Feliu de Xàtiva són les dubtoses. Els campers daurats i estofats inspirats en temes de cards, axí com les diademes circulars en relleu, denuncien l'arrel catalana del pintor; però les vistoses composicions de la taula de la Verge de la Llet i dels compartiments del bancal, el paviment de rajoles de Manisses de les taules de Sant Jaume i Sant Maties, les cares galludetes dels àngels músics, les arredonides cares de la Verge i de l'Infant Jesús i una major i més sentida delicadesa de la taula de la Verge són de nissaga valenciana. Sembla, si són de l'obrador de

Montoliu aquestes taules, que el pintor va ésser sugestionat per l'art valencià, aleshores dominat per l'estil atractívol i elegant de Jacomart i dels seus imitadors i deixebles.

Pareguda a la taula de la Verge — però on s'afermava més encara l'origen català de l'art de Montoliu — era la taula de la Rectoria de Canet lo Roig amb la Verge asseguda en solemne setial amb respatller de brocat roig i amb la fimbria del folgat mantell daurada i estofada, amb els relleus molt pronunciats, així com els nou arets circulars de la diadema. La Verge era voltada de cinc apòstols a la dreta i altres tants a l'esquerra, més altres apòstols que no es veien per haver estat mutilada la taula. Portaven els apòstols llegendes gòtiques i nimbes circulars de set arets. En la part de dalt dos àngels amb nimbe de relleu, de tres arets circulars. Dita taula ha desaparegut de Canet lo Roig per venda, sense que sapiguem on ha anat a parar.

D'altre retaule incomplet procedeixen les taules de la vida de Sant Jordi que s'aixopluguen en un estat lamentable de conservació a l'ermita de Santa Llúcia de Salvassòria<sup>1</sup> dins del terme general de Morella. Les figures dels profetes dels montants divisoris són del mateix tremp solemne dels Sants Abdó i Sené del retaule de Vilafranca; el vigorós dibuix se'ns mostra çà i enllà. En les històries de la vida de Sant Jordi de les taules laterals i la de la Verge Emperadora o

---

<sup>1</sup> ANGEL SÁNCHEZ GOZALBO, *Excursiones Artísticas. Salvassoria*, en BOLETIN DE LA SOCIEDAD CASTELLONENSE DE CULTURA, vol. VIII, p. 267.

Patrocini de Maria al capdamunt de la taula central — que representava a Sant Jordi a cavall, malmesa i perduda ja per l'art — són reproduïdes figures parionnes de les del de Vilafranca i La Mata amb llampants vestimentes, rínxols penfinats i còffies, turbants i barrets inversemblants i cridaners. És més acusat ací, en aquestes pintures, l'art de Montoliu que ha fos ja les trajectòries catalana i valenciana per a crear un art personal que trobem ja quallat a les taules de la sagristia de l'Arxiprestal de Sant Mateu.

Són despulls de tres retaules lo que resta a la sagristia de l'església de Sant Mateu. Una taula, on l'àngel revela al profeta Zacaries la concepció de Sant Joan Baptista, procedeix del retaule de Sant Joan Baptista i Sant Joan Evangelista que hi era al lloc on avui és la capella de les Animes; tres taules d'un retaule de Sant Miquel, i un bancal prou descrostonat i malmés que procedeix d'un retaule de la Verge de la Llet, d'antiga devoció a Sant Mateu i amb capella pròpia — la primera de la part Evangeli — a l'església Arxiprestal.

Els personatges de les taules de Salvassòria els trobem a la descabalada taula de l'altar dels Sants Joans. La testa de Zacaries és de factura borrassiana. Els perfils de les dones assegudes en primer terme, les còffies i barrets de les dues que estan dretes, les barbes rullades i folgades vestidures del grup d'hommes que són drets al darrere del profeta, recorden les ampuloses indumentàries i els mateixos tipus de les històries de Sant Jordi, de Salvassòria. Sembla



que el pintor repetia uns tipus iguals a les seues obres, com era costum a aquella època.

És curiós d'anotar el gest expressiu, la mirada penetrant, l'interrogadora atenció, l'animat diàleg que hi sostenen aquestes dones mig ajupides a terra — tipus ferm i delicat alhora — i les altres dues dretes, mirant amunt una, avall l'altra, plenes d'expressió, gentils figures amb elegants indumentàries, de maneres aristocràtiques, quina discretíssima coqueteria posa una nota de distinció a la gràcia dialogada de les beates del costat que sembla romanguen e inspiren amb llurs converses, la sàtira vigorosa i realista de Jaume Roig que ompli el seu llibre famós. Contrasta amb la nota moguda, realista, una mica irreverent de les dones, l'actitud atenta, encuriosida, amb que el grup d'homes ouen al darrere de Zacaries el missatge que li tramet l'àngel, de la concepció de Sant Joan Baptista; car erts i rectes, amb llargues i vellutades vestidures orlades amb franges d'armini, amb boines i capells de vellut, cares d'expressió greu, intel·ligent i amb son posar cerimoniós i solemne fan més sobressortint el grup femení gentil i graciós, delicat i popular alhora.

Es de doldre que no hagi quedat més que aquesta taula del retaule de Sant Joan Evangelista i Sant Joan Baptista car les animades composicions amb els personatges ricament abillats unes vegades, amb escenes populars rublides de picardia i d'expressió altres, li haveren donat una valor anecdòtica i documental gran; almenys s'endevina una preferència per

historietes gracioses i populars i una gran voluntat de superació en aquesta pintura del profeta Zacaries.

La propensió als tipus populars abillats com en la XV<sup>a</sup> centúria els trobem també al banc dels Goigs de la Mare de Déu, provinent del retaule de la Verge de la Llet. La nostra arquitectura civil amb finestral bi i trigeminats, reixes de ferro forjat i pendants terrats amb coberta de teules comarcals la trobem decorant la casa gòtica que es veu a través del finestral de l'estatge del compartiment de l'Anunciació, així com una ampla perspectiva amb cases decorades amb finestres bigeminades, a banda i banda del carrer, es perd en la llunyania que s'albira pel finestral del quadret del Naiximent.

S'endevina ací una evolució de l'art de Montoliu. Les cares ja són arrodonides, les cabelleres no estan tan rullades com abans, hi ha una major opulència de forma, una menys rica gama de colors amb predomini dels blaus oxidats, tal volta per l'utilització dels blaus d'Alemanya de qualitat inferior als blaus d'Acre. Tot indica un major barroquisme, una menor depuració, una afició predominant pels tipus i escenes populars; s'ha decantat l'art de Montoliu i segueix una nova trajectòria que ens fa albirar l'art dels seus fills. Els bancs dels retaules els pintaven els col·laboradors, i si documentalment sabem que Lluís i Mateu fills seus li ajudaren, i si veem iniciades ací les característiques que tenen ja valor de plenitud en el retaule de 1492 de les Torrocelles (Llucena), de mà de Mateu de Montoliu, cal considerar aquesta pradella com obra de taller.

Són obra de taller també les tres taules de Sant Miquel que es conserven al mateix lloc que la pradella abans esmentada. Al costat d'una taula de filiació tan catalana i amb totes les característiques de la pintura de Montoliu trobem una altra amb una escena del Mont Gargan on la gentil delicadesa que traspuja dels personatges principals és realçada pel paisatge del fons, mescla de rocam i d'ufanosa vegetació col·locada amb simetria que ens revela la jovençana formació del pintor. N'hi ha una altra que reproduïx el Jui Final on les suggestions de l'art nòrdic són evidents. Encara dins taules com la de Sant Miquel, que semblen de mà de Valentí Montoliu, trobem en la figura de l'Arcàngel ressons de pintura d'escola aragonesa i el paviment de rajoles de Manisses amb estilitzacions en blau són notes d'influència valenciana. La gama de verds de dita taula i l'arbreda simètrica de tipus conífer de l'escena del Mont Gargan que valoritza el fons i que li dóna un gran decorativisme a aquesta taula, són recordances de l'aprenentatge passat a l'escola tarragonina.

Aquestes incongruències i desigualtats expliquen la col·laboració dels seus fills i la fusió d'aquelles tres corrents de la pintura del segle XV<sup>e</sup> que ja hem esmentat abans. Els seus fills sembla permaneixen fidels a l'escola catalana, almenys Mateu així se'ns presenta al retaule de les Torrocelles (Llucena) quina paternitat ens ha estat revelada pel contracte. Tot fa creure que seguiren la trajectòria de son pare sense ésser estranys a altres influències, tanmateix dels pintors valencians,

decantant-se sempre al tronc originari, però sense em-  
penta i ferma voluntat de superació. Açò va fer decau-  
re l'escola del Maestrat quina darrera derivació la tro-  
bem en l'obra, ja de segon ordre, de Mateu Montoliu,  
per exhaurir-se després.

## Antoni Segarra (1451) i Joan Forment (1456)

**A**QUESTS dos pintors contemporanis de Valentí Montoliu tenen obrador a Sant Mateu quan aquest desenrotlla la seua major activitat. Bé és veritat que la documentació que ens ha revelat quant sovintejaven els encàrrecs a l'obrador del més famós pintor del Maestrat ha estat escorcollada als arxius de Morella principalment. Tal volta d'haver-se conservat les series de manuals notariais haguérem fingut més dades d'aquests i d'altres pintors. Però sembla també que els millors clients eren atrets per la fama de Valentí Montoliu i que la dura competència de l'obrador d'aquest no pogueren resistir-la els altres companys, que emigraren a les comarques veïnes.

Antoni Segarra es traslladà a Tortosa el 23 d'octubre de 1451 segons consta al Clavariat de Domènec Cerdà<sup>1</sup>: «Item a xxiiij de octubre dona lo dit clauari

<sup>1</sup> *Clavariat* de 1451, de Domènec Cerdà. Arxiu Municipal de Tortosa.

per ordinacio dels honrats procuradors an Anthonj segarra pintor de sent Matheu dos florins per adjutori de portar la roba e jura de habitar per dos anys en la present ciutat e sin anaua que tornaria los dos florins».

I cap noticia més havem trobat d'aquest pintor.

Una altra única noticia hem arreplegat de Joan Forment i aquesta no relacionada amb l'ofici de pintor. En acte de cancel·lació de deute de 25 de novembre de 1454, fet a 5 de novembre de 1456<sup>1</sup> és testimoni *Johan forment pictor Sancti mathei*.

---

1 *Protocol de Nicolau Duran, Arxlu Municipal de Sant Mateu.*

---

## VII

### Lluís i Mateu de Montoliu

**E**L caràcter d'empresa que tenien els obradors de pintura a l'època migeval feia es perpetuaren les tradicions de taller, de mestre a deixeble, de pares a fills. Els germans Jaume, Pere i Joan Serra, els introductors de l'art sienés, crearen un estol de deixebles i d'imitadors. Lluís Borrassà i el seu esclau Lluç continuaren aquell art amb noves modalitats que influenciaren a tots els pintors contemporanis. Lluís Dalmau, Jacomart i el seu imitador Joan Reixach, seguidors de l'art neerlandés, menaren tota la pintura de la meitat del segle XV<sup>e</sup> amb l'atracció que exerciren les seues obres. Els Vergós al recollir les elegàncies de Jaume Huguet, crearen altra tradició familiar. Valentí Montoliu al crèixer i empeltar el seu art a Sant Mateu, perpetuà una tradició pictòrica a les terres del Maestrat que continuaren els seus fills.

Dels quatre fills que hem dit que tenia Valentí

Montoliu, dos d'ells; el major, Francesc, era clergue— i ens consta demana la paga de censals i pensions al clergat de l'església de Sant Mateu com a síndic i procurador que n'era—; el més petit, Joan, no ens consta si col·laborà a l'obra de son pare; no hi ha més dades que les que donà mossèn Gudiol segons notícies comunicades de Tarragona<sup>1</sup>. Els altres dos, Lluís i Mateu, són pintors i continuadors de l'art de Valentí. Mossèn Betí dóna hipotèticament la dada de naixença dels quatre: la de Francesc la porta a 1440; Lluís a 1446; Mateu per 1448 i Joan per 1451.

#### LLUIS DE MONTOLIU (1446?-1494)

Ens apareix amb son pare i el seu germà Mateu el 1 de febrer de 1468 comproment-se a pintar el retaule de Sant Sebastià per a l'església de Sant Miquel de Morella, que dissortadament desapareixeria el 1711 amb el setge que els austriacs posaren a Morella. Altres dos retaules més contracten Valentí i Lluís aqueix mateix any per a Eivissa. En acte de 2 d'agost de 1468 consta l'entrega de cinc taules acabades amb les figures de Sant Jaume, la Mare de Déu, Sant Macià, Sant Miquel i Sant Jordi i d'altres taules enguixades i dibuixades de dos retaules que havien contractat amb el mercader de Salsadella Joan Valls, que acabaria Lluís en Eivissa. Però en 30 del mateix mes, pare i fill intimen i requerixen davant el notari Nicolau Duran

---

<sup>1</sup> J. GUDIOL. *Els pintors Montoliu*, II, en Pàgina artística de *La Veu de Catalunya*, n.º 10.148, de 8 de desembre de 1928.



de Sant Mateu, a Joan Valls a que complixca lo pactat, bestraent xx lliures i «dar spedit pasatge ab los dits retaules al dit en lois de Montoliu ni menys per li donar les dites xx lliures si be ha un mes o pus que vos ne requir, les quals coses redunden en evident dan e prejuhi del dit en lois de montoliu qui per star preparat al dit viatge no gosa anar a emprendre a tortosa et alias fahenes de son art et encara per raho del perilos pasatge ques spera esser en lo iverni mes que en lo stiu ne per semblant pot negociar en ses necessitats per causa de la tarda que li es feta en pagar les dites xx lliures...»

La destresa del pinzell de Montoliu no sols feia sovintejar els encàrrecs sinó que expandia la seua fama i eren atrets els pintors de Sant Mateu per les comarques veïnes. Ja hem vist abans a Antoni Segarra —tal volta condeixible de Valentí Montoliu a l'obrador d'Antoni Vallserà—que es traslladà a Tortosa. Ara en 1468 veiem que Lluís de Montoliu tenia que pintar a Tortosa encàrrecs que li havien fet. Primer pintaria des de l'obrador de Sant Mateu estant, però més tard es desgallaria aquesta branca del tronc sanmatevà i s'emanciparia, puix només 5 anys després, el 7 de juliol de 1473 <sup>1</sup>, aveïnat a Tortosa, pinta una blandonera per a l'altar de la casa de la Ciutat. A l'any següent, el 14 de gener de 1474 <sup>2</sup> li paguen la pintura dels blandons del Corpus passat. Onze anys després, el 1 de

---

1 F. PASTOR LLUIS, *Pintores de Tortosa* en «La Zuda», n.º 34, 1 desembre de 1915, pàgs. 246 i 247.

2 *Clavariat d'Antoni Boteller*. Arxiu Municipal de Tortosa.

juny de 1485<sup>1</sup> se'ns revela seguidor de Lluís Dalmau al copiar una composició pareguda a la taula dels Consellers, car pinta les imatges de la Verge Maria, de l'Angel Custodi i dels procuradors agenollats i senyal de torre en la mostra de drap que fa Mestre Marroquí per a la Ciutat de Tortosa. Arrelat a Tortosa sabem treballava allí encara en 1494 última data coneguda de la biografia d'aquest pintor<sup>2</sup>.

#### MATEU DE MONTOLIU (1448?-1504)

Col·labora primer al taller de son pare amb el seu germà. Els tres pinten en 1468 el retaule ja esmentat per a l'església de Sant Miquel de Morella. El mateix any, el 21 d'agost<sup>3</sup> «lonrat mestre Valentí de montoliu, en luis de montoliu, en matheu de montoliu i Johanet de montoliu, maior de quinze anys, amb volentat de lur pare e germans de vna part fan e fermen bona pau e perpetual ab en bernat pastor maior e bernat pastor menor de la part altra», és dir, renúncien a tota acció civil i criminal sobre la qüestió que tenien amb els parents de son oncle Nicolau Ros, maridat amb Andreueta Pastor, oriunda de Xert<sup>4</sup>.

No sabem res del pintor en 13 anys. Estava mullerat en 1481 amb Jaumeta Comí, filla del mercader Joan Comí i d'Esperança. El 14 d'agost de l'any 1482 en-

1 F. PASTOR LLUIS, lloc citat.

2 S. SANPERE MIQUEL, *op. cit.* vol. II, pàg. 219.

3 *Protocol de Nicolau Duran*. Arxiu Municipal de Sant Mateu.

4 Vegeu l'ascendència de Nicolau Ros a l'obra de BERTI, pàgs. 9 a 27.

cara és veí de Sant Mateu i cobra dels Jurats de Sueca —per mediació del Comanador de Xivert Frare Francesc Sans, administrador pel Mestre de Montesa de les batllies de Cervera, Paníscola i Ulldecona — 116 sous, 8 diners, darrera paga que el 5 de juny de cada any feien efectiva d'un censal de 2.000 sous, i a més 22 sous, 4 diners, de la prorata des del venciment al dia 14 d'agost que s'estèn el traspàs del censal <sup>1</sup>.

No sabem quan traslladà l'obrador a Castellò; en 4 de setembre de 1492 <sup>2</sup> de Llucena estant, i titulant-se pintor de la vila de Castelló, firma amb el Justícia Joan Sala i els Jurats Bernat Cortés i Joan Molins d'aquella vila muntanyenca la pintura d'un retaule de la Verge, Sant Miquel i l'Angel Custodi per a l'església de Torrocelles.

Aleshores els dos fills de Montoliu eren atrets per la major importància de les capitalitats de les comarques veïnes que oferien un més ample camp de contractació i havien de permetre un major radi d'acció

---

1 Després, seguit i dins del mateix manual del notari Nicolau Duran hi ha acte dels Jurats de Sant Mateu per el que venen als de Sueca dit censal, i diuen que fou carregat per Guillem Coll de Sueca a Pere Comí *quondam* de Sant Mateu per vera sort de 2.000 sous segons escriptura de 5 de juny de 1444 del notari Guillem Cervera; que després passà a Joan Comí per partició entre ell i son germà Francesc, fills i hereus del dit Pere, segons acte de 10 de maig de 1460 davant el notari Francesc Vidal; que tots los drets de Joan Comí pertanygueren a la *honorable na Esperansa*, muller del dit Joan i sa hereua universal, segons el testament rebut per Nicolau Duran el 22 de juliol de 1466 i publicat el 12 d'agost del mateix any; que després passaren a Mateu de Montoliu i a sa muller Jacmeta, filla dels dits Joan Comí i Esperança per cartes (nupcials?) segons escriptura rebuda per Nicolau Duran el 28 de desembre de 1481. I avui, 14 d'agost de 1482 han venut aquests el censal a sa mare Esperança, i ara Esperança ha transportat dit censal als Jurats de Sant Mateu que el restituïxen als Jurats de Sueca i reben els 200 sous del Comanador Francesc Sans, davant del notari Antoni Figuerola.

2 Vide *Apéndix IX*.

dels seus obradors. Lluís de Montoliu ja hem vist que per 1468 pintava encàrrecs per a Tortosa on més tard el trobem aveïnat, i on deuria morir. Mateu de Montoliu surt en direcció a la capital de la Plana on sabem treballa en 1492, on aplega a gojar del respecte de tots, considerant-lo apte per a ésser conseller el 22 de desembre de 1497 <sup>1</sup> i on moriria poc abans de 1504. El 22 d'abril de 1504 <sup>2</sup> el Justícia de Sant Mateu, Bernat Çaera — a instància de Violant Montoliu viuda, *uxor relictæ del honorable Matheu Montoliu quondam pintor* — envia lletres al Justícia de Castelló per a que execute a Vicent Bonet veí de Castelló, que li deu 9 lliures, 8 sous, resta de 96 sous d'un censal, segons carta pública rebuda pel notari de dita vila, Antoni Feliu, de 23 de setembre de 1493 <sup>3</sup>.

Mateu de Montoliu mullerat amb Jaumeta Comí, com ja hem dit abans, va contraure segons noces amb Violant Cerdà, filla tal volta de l'apotecari sanmatevè Bernat Cerdà, no sabem quan. Ignorem la data de la mort de la primera muller i l'any que va mullerar-se amb Violant, però sembla va ésser abans de l'any 1493. Violant deuria ésser filla de la capital del Maestrat, car en 1504, poc després de la mort del seu marit, es trasllada a Sant Mateu, i des d'aquella vila, d'on era veïna, i titulant-se *viuda relictæ del*

1 *Llibre de Consells*, n.º 86. Arxiu Municipal de Castelló.

2 *Llibre del Justícia*, 1504. Arxiu Municipal de Sant Mateu.

3 Hem regirat la serie prou completa del Justiciat que es conserva a l'Arxiu Municipal de Castelló de la Plana i fins ara no ens ha afavorit la sort de trobar res pertinent a l'estada d'aquest pintor a Castelló i les reclamacions que la viuda fea per mig del Justícia de Sant Mateu al Justícia que aleshores era de Castelló, Nicolau de Casalduch.

*honorable Matheu Montoliu* acensa finca per 20 lliures i 10 sous, en 3 de març de 1522 <sup>1</sup>.

Totes les dades que tenim de Mateu de Montoliu ens donen a conèixer part de la seua actuació professional i de la seua vida com a ciutadà. Els seus dos mulleraments, amb Jaumeta Comí primer, la pobilla del mercader sanmatevà Joan Comí i d'Esperança, i després amb Violant Cerdà, de família acomodada i rica de Sant Mateu, són mostres de la consideració i nom alcançats des dels temps de son pare Valentí Montoliu.

És ben de doldre que no ens haja aplegat la documentació de l'època on segurament trobaríem el testament d'aquest famós pintor, testament que ens faria conèixer tot el patrimoni pervingut del treball actiu i febrós del seu obrador, d'on sortiren els seus fills Lluís i Mateu, camí de Tortosa un i de Castelló l'altre, amb fama i diners que els permetiren alcançar avantatjosos mulleraments i realitzar els contractes que clogueren.

---

<sup>1</sup> *Protocol de Pere Comí*. Arxiu Municipal de Sant Mateu.

---

VIII

Els retaules de les Torrocelles i de  
l'ermita del Castell



La contracta del retaule de l'església de les Torrocelles<sup>1</sup> entre el Justícia i Jurats de Lluçena i el pintor Mateu de Montoliu és intervengut pels preveres Pere Desse, Joan Adones, i per Domènec Andrés, Domènec Uguet i Domènec Sala, notari de Lluçena aleshores. Les capitulacions del contracte les trobà en un quadern adjunt a uns altres dins l'Arxiu de Protocols de Lluçena lo meu bon amic Honori Garcia, notari de Lluçena en 1928. Lo primer dels dits quaderns, després de l'acostumada invocació llatina en dos hexàmetres rítmics porta la següent capçalera: «Prothocollum mei Dominjci sala ville sancti Mathei vicinj Regiaque auctoritate notari publici per totam terram et domjnacionem serenissimi Dominj Aragonum Regis Inceptum jn prefata villa sancti Mathei die jntitulata vicesima mensis Januarij

<sup>1</sup> Vide *Apèndix IX*.

anno annativitate dominij M.cccc.lxxx. quinto Et vt eidem fidei indubia vbilibet jmpendi valeat hich meum solitum artis notarie assuetumque apono sig † num».

Tot fa pensar que el notari veí de Sant Mateu en 1485 i el Domènec Sala notari de Lluçena en 1492, set anys després, són una mateixa persona, i és molt probable que coneixent als Montoliu per haver sojornat a la capital del Maestrat, fos ell mateix qui proposés el nom de Mateu de Montoliu als Jurats de Lluçena, desitjosos de trobar un bon mestre per la pintura del retaule de les Torrocelles.

El pintor presentà un projecte detallat de l'obra a fer, signat pel notari Domènec Sala. El retaule tindria tres taules centrals de la Verge asseguda amb l'Infant Jesús al braç, de Sant Miquel en la taula de la dreta i de l'Angel Custodi en la de la esquerra. La taula de l'espiga amb la Crucifixió, Maria i Joan, i les cinc cases o compartiments del bancal representarien a Sant Sebastià, històries de Sant Miquel a Gargan, una «quan tira el bou ab la flecha e li torna la sageta a l'ull», l'altra «quan lo bisbe de la ciutat ana ab professo e lleua la flecha de l'ull a Gargà», la Pietat al centre i a l'altre extrem Santa Bàrbera.

Disposen que siga aparellat i engruixat el retaule segons ús i pràctica de bon mestre; i tement-se que gastés males colors i or fals li fixen que els mantells de la Verge i de Santa Bàrbera siguen de brocat blau «de adzur de Castella» i morat el vestit de la Verge Maria; que siga de brocat roig el mantell de Sant Miquel i d'or i vermell «lo camis real» de l'Angel Cus-

todi i l'escut que ha de portar en la mà. L'or dels nimbes i de les columnetes, arquets, pinacles i demés obra de talla que siga d'or fi de florí de Florència i de colradura la vora de les polseres. Els fons de les taules cal que siguen de bones colors, i la fusta, endrapat i enguixat del retaule que siga fet segons s'acostuma.

Convenen que el preu siga de 25 lliures pagadores en tres terces. La primera al firmar el contracte; la segona quan a la fusta del retaule li haurà donat aiguacuit, estarà entelada i enguixada; i la terça quan l'obra serà acabada i aniran a emportar-se-la a Castelló de dins l'obrador de Mateu de Montoliu. El pintor es compromet a anar a col·locar el retaule a les Torrocelles pagant-li les despeses de viatge i manutenció.

L'ermita de les Torrocelles dins del terme de Llucena, més prop però d'Adzaneta del Mestre i de Xodos que de la seua capitalitat, és un castellet situat en indret estratègic, enasprat, al cim d'una alteruda muntanya en mig d'un aspre, feréstec i ressec territori muntanyós, com si diguerem al cor de les muntanyes altíssimes que partixen terme de les tres viles esmentades, i per consegüent de la vella setena de Culla i de l'honor d'Alcalaten. És una agrupació d'edificis a les dues bandes d'un pati d'armes amb les seues dues portes gòtiques oposades a les altres dues bandes del pati, lliures d'edificis. Avui és un mas vergonyosament emmantellat de calç sense cap aspecte bèl·lic i medieval. L'ermita, reïx una mica de la



llinda general de les sales de menjar (magnífics finells d'altres èpoques) que mira a Adzaneta. La part altra són escuderies i quadres molt típiques. L'ermita és prou modernitzada, probablement al segle XVIII. L'última reforma data de 1911<sup>1</sup>. És estació de les romeries que van a Sant Joan de Penyagolosa des dels pobles veïns, com la de Useres el diumenge següent a Pasqua Granada o de Resurrecció.

El retaule roman quasi intacte, salvant la taula del centre que avui és en mig la paret lateral del corn de l'Epístola. El primitiu pla va sofrir alguna modificació puix alterà el contracte en les taules centrals i pintà a Sant Miquel al centre; a la dreta a l'Angel Custodi; a l'esquerra a Sant Rafael acompanyat del jove Tobies; la Verge de la Llet, amb els dos simètrics pits afora, alletant al Jesús en la taula del cim, allí on el contracte diu havia de pintar la Crucifixió. Rònegament la pradella està realitzada segons les capitulacions convingudes, amb la Pietat al requadre central, les històries del Mont Gargan als costats i Santa Bàrbera i Sant Sebastià als requadres dels extrems.

El retaule mideix 2'18 × 3'10 metres. El Sant Miquel del centre (1'61 × 0'91) porta gonella roja amb franja daurada; mantell color siena per fora i blau per dins; ales amb mostrejat com si fos de *pavo real*. Llança en la mà dreta i drac als peus. En l'esquerra

---

1 A. SÁNCHEZ GOZALBO, *Adzaneta del Maestre, el Castell y les Torrocelles* en BOLETIN DE LA SOCIEDAD CASTELLONENSE DE CULTURA, Vol. IX, pàgs. 271 i 365 i Vol. X, pàg. 11.

el pes simbòlic amb una verge al plat dret i un fonsurat a l'esquerra. Daurades les punxagudes sabates, la virolla de la llança, la franja de la gonella i el cinturó. Diadema també daurada de deu arets en relleu.

La taula de l'esquerra (1'59 × 0'57) representa a Sant Rafael acompanyant a Tobies a qui porta de la mà esquerra i en la dreta sosté la llança. Vist túnica grisenca i mantell siena. Porta diadema de nou arets circulars i té les ales mostrejades com les de la taula de Sant Miquel. Tobies porta calces roges i nimbe de sis arets. A més són daurades i estofades les franges de les vestidures d'ambdós.

La de la dreta figura a l'Àngel (1'59 × 0'57) amb escut en la sinistra i espasa en la mà dreta. Túnica de color blau amb franges daurades realçades; mantell roig; nimbe circular daurat, de nou arets. Paviment de rajoles.

La taula de l'espiga (0'94 × 0'56) representa a la Verge amb l'Infant Jesús al braç flanquejada de dos àngels que li sostenen el mantell, que fa més visibles encara els dos pits que li ofereix al Jesuset. La Verge té el nimbe grafiat i els àngels els tenen realçats, circulars i de cinc arets.

Cadascuna de les taules del bancal mideix 0'43 × 0'60, menys la de la Pietat que és més ampla (0'52 × 0'60). La primera casa de la dreta representa a Santa Bàrbara amb túnica de brocat roig, mantell blau i diadema de nou arets realçats i daurats. L'escena a Gargan de la taula següent representa al cavaller disparant la ballesta, vestit de brocat roig amb la

fletxa a l'ull, seguit d'altres personatges més, vestits tots de brocat, i en la llunyania el bou amb nimbe circular de dos arets; més avall tres bous més i dos pastors. Al compartiment del centre hi ha la Pietat; dos àngels amb diadema de cinc arets sostenen el mantell de brocat verd que fa més ostensible la nuesa del Crist; aquest porta nimbe de nou arets. Altra escena de Gargan representa la taula següent que reproduïx la processó. El bisbe i els diacòns van de brocat verd; el cavaller a qui li trauen el dard de l'ull va de brocat roig. Un seguici de personatges molt vistosos amb luxe vestits volten al bisbe i a la creu processional. La taula de l'extrem representa la mitja figura de Sant Sebastià vestit de cavaller, amb túnica guarnida d'ermíni, arc a la mà dreta i fletxa a l'esquerra; porta nimbe de nou arets daurats.

Totes aquestes taules porten el fons d'or picat que les fa contrastar amb les taules de dalt. Tot el retaule ha sofert repintaments de mans poc destres que li han llevat la frescor i ens han impedit conèixer del tot la primitiva paleta d'aquest pintor.

Camí d'Adzaneta del Mestre a les Torrocelles es troba al cim d'un montícul, vora el riu Montlleó o Rambla Carbonera i dins el terme d'Adzaneta, l'ermita de Sant Joan del Castell. Entre altres pintures dignes d'estudi n'hi ha un retaule al segon altar, part Epístola, de Sant Sebastià, Sant Agostí i Sant Nicolau. Consta de nou taules, quatre al retaule i

---

1 A. SÁNCHEZ GOZALBO, *loc. cit.*

cinc al banc. La taula central (1'30 × 0'70 m.), que va ésser arrancada per deixar lloc a un Sant Blai d'escultura molt dolent, ha quedat com porta corredissa que fapa al Sant Blai. Representa a Sant Sebastià de cavaller, vestit de brocat roig, mantell també roig per fora i verd per dins; nimbe grafiat amb la llegenda: «O Sante Sebastiane». Reprodueix a la taula de la dreta a Sant Agostí (1'30 × 0'65 m.) amb la croça en la dreta i l'església en la sinistra. Porta capa verdosa, túnica blanca i diadema d'or picat. A la diadema i vius de la capa porta franges esgrafiades amb llegendes; a la diadema: «O Sante Avgustine»; la de la franja daurada: «O Sancte Avgustine Ora pro nobis». En la taula de l'esquerra (1'30 × 0'65 m.) està Sant Nicolau amb la croça en l'esquerra i beneïnt en la dreta; també porta diadema i franges esgrafiades amb llegendes: «O Sancte Nicolae Ora pro nobis dein...» La capa és d'un verd fosc i la túnica és roja.

A l'espiga ha representat un Déu lo Pare segons el tipus corrent a tota l'Edat Mitjana. El Pare assegut sosté amb les mans la creu amb el seu fill mentre l'Esperit Sant va al cap del Crist amb les ales esteses. Una aureola amigdaloida volta al Déu lo Pare, i dos àngels a dalt i la Verge i el Joan abaix el flanquegen.

Les cases del bancal han perdut les arqueries i columnetes divisòries però queda rastre d'haver-ne tingut. De dreta a esquerra se veuen miges figures de Sant Miquel, Sant Cosme, la Verge de la O o de l'Esperança, Sant Damià i Sant Antoni Abad.

També aquest retaule ha estat repintat, però conserva millor els estofats que el de les Torrocelles. Només cal comparar les làmines d'un i altre per assignar-los amb tota probabilitat a la mateixa mà. Els fons de brocat i les vestidures magnífics del sant cavaller i dels sants bisbes li donen una més atractiva prestància. Les cares arrodonides, la pinzellada al llavi inferior que el fa més groixut i evident, les rínxoles cabelleres, les forçades flexions de les mans, el plegat de les vestidures, són, entre altres, característiques comunes als dos retaules; característiques que ja coneixem en obres documentades de Valentí Montoliu, son pare i mestre.

Però tot i tenint aquesta semblança hi ha al retaule de l'ermita de Sant Joan del Castell una preocupació per la forma, interpretada amb major delicadesa; una obsessió per les formes opulentes, pels personatges macissos; una inquietud per aconseguir una major primor. Sembla que el pintor volgué assolir una major delicadesa però que no va lograr alcançar-la. Així com si el pintor del retaule del Castell hagués perdut una mica de la vigoria, del ferreny i aspre caràcter que Valentí Montoliu sabé infondre als personatges dels seus retaules i que veiem, encara que minvat, al retaule de les Torrocelles.

Cal dir també que aquesta mena de pintures havien perdut la devoció del poble, que atret més per les manifestacions escultòriques es decantava als plafons d'alt-relleu i als altars monumentals de complicada talla i amb molta escultura. I els pintors retar-

dats que menaven encara les escorrialles de la pintura gòtica no eren gent de primer ordre. Els mancava la calor i l'entusiasme que no podien sentir per un art ja agonitzant que va morir molts pocs anys després en mans dels italians Francesco Pagano de Nàpols i Paolo di Sancto Leocadio de Reggio-Emília i que va rebre el colp de gràcia dels leonardescs Ferran de Llanos i Ferran Yañes de Almedina, que començaren a treballar en València l'any 1504.

Les viles i llogarrets del Maestrat, a la perifèria del regne, i allunyats com estaven de la capital, tardaren un poc més en rebre aquestes novetats i una munió de retaules mediocres continuaren pintant-se encara en el primer terç de la XVI<sup>a</sup> centúria, conservats alguns a Benassal, a Catí, a Villahermosa, a Onda, a Torreblanca, a Traiguera, a Cortes de Arenoso, a Salvassòria i a Castelló, dins l'antiga església de Fadrell.

## Obres dubtoses de Mateu de Montoliu



AN estat atribuïdes als fills de Montoliu el retaule de l'Anunciació de l'ermita de Santa Ana de Cafí, la taula del Naiximent existent a la casa de l'Ajuntament de Castelló de la Plana, el retaule de l'ermita de Sant Onofre de Todolella (Morella), la taula desapareguda de la Verge i els Apòstols de Carnet lo Roig i la taula de la Missa de Sant Gregori existent avui a la capella de les Animes — segona, part Evangeli — de l'Arxiprestal de Sant Mateu.

De Lluís de Montoliu ens és desconegut el seu art; cap obra autèntica ens ha arribat. De Mateu solament el retaule de Sant Miquel pot donar-nos una guia probable sense que pugam caminar ferm per aquest relliscós terrer de les atribucions. Pretendre fer una discriminació de l'art vacil·lant de Mateu sobre unes taules repintades seria bastir un castell sense fonaments. Veja's puix tansolament l'afany per

conèixer les escorrialles gotitzants en aquesta contrada del Maestrat on tantes vegades i tan magníficament es manifestà la civilitat dels nostres homes bastint les esglésies i palaus que encara ens resten i decorant-los amb la magnificència embadalidora que avui ens admira i pasma.

És molt probable ixquera de l'obrador de Mateu de Montoliu el retaule de Caff. Es troba a l'única capella lateral — part Evangeli — de l'ermita de Santa Ana i ha estat descrit i estudiat en l'obra sobre Valentí Montoliu de mossèn Betí<sup>1</sup>. Les testes, les flexions de mans i la duresa del dibuix, tot i estar ple de descrostonats i bàrbarament repintat, són signes característics de la família. Nosaltres dataríem aquest retaule pels voltants de 1470 a 1480. L'evolució és evident entre aquest retaule i el de Torrocelles.

El retaule de Sant Onofre de Todoella i la taula del Naiximent de Castelló són una mica posteriors i d'una altra mà. No cal més que comparar les làmines per vore no hi ha paritat possible. El mateix mossèn Betí al tornar a estudiar el retaule de Sant Onofre l'any 1927, quan va instruir l'expedient<sup>2</sup> d'expoliació de la taula central i la de l'Epifania de l'espiga va reconèixer no era dels Montoliu. Avui resta sense les taules centrals de les que no s'ha sabut on han anat a parar.

La taula del Naiximent de Castelló ha estat atribuï-

---

<sup>1</sup> *Op. cit.* pàg. 90.

<sup>2</sup> M. BETÍ, *Por tierras de Morella* en BOLETIN DE LA SOCIEDAD CASTELLONENSE DE CULTURA, Vol. VI, pàg. 257 i següents.



da també a un deixeble de Rodrigo de Osona pel mestre Tormo <sup>1</sup>.

De la taula de Canet lo Roig no podem dir res per haver-se venut amagat. Ara és impossible l'estudi i la comparació amb les taules de les Torrocelles.

La taula de l'església de Sant Mateu sembla un antecedent molt ben sentit i millor interpretat, per un pintor avui anònim, dels retaules, una mica posteriors, de Torreblanca, Traiguera, Onda i Cortes de Arenoso <sup>2</sup>. Cal haver vist aquesta taula, haver percibit la rica gama colorista que té, els blancs, blaus, rojos i verds i conèixer lo de les Torrocelles per no admetre una mateixa procedència. El pintor de la Missa de Sant Gregori és anterior a Mateu i — com havem dit als capítuls anteriors — és més pintor, més dibuixant i més delicat. Nosaltres dataríem aquesta taula pels voltants de 1450 i encara no la duríem a època tan endarrerida; cal pensar en una data entorn de 1480.

Cal deixar en l'anonimat totes aquestes pintures abans que llançar-se en prematures atribucions. A mesura que donem a conèixer les obres autèntiques d'altres pintors que treballaren a Morella i la documentació que els pertoca així com la de l'altre esclat pictò-

---

<sup>1</sup> E. TORMO, *Levante* (Provincias valencianas y murcianas), Madrid, 1923, pàg. 41.

<sup>2</sup> Qui ha estudiat aquests retaules col·locant-los en la periferia de l'art de San Leocadio és el meu doctíssim amic Leandre de Saralegui en *Miscelánea de tablas valencianas*, treball que ha començat a publicar en el «Boletín de la Sociedad Española de Excursiones», Any XXXIX, setembre 1931, pàg. 215. Són molt encertades les paraules que diu sobre el retaule de Sant Onofre de Todolella i la taula del Naiximent, de l'Ajuntament de Castelló, dins d'aquesta *Miscel·lània de taules valencianes* i a l'altre eruditíssim estudi *Notas sobre la iconografía valenciana de Santos Lázaro, Marta y Magdalena*, tiratge apart de l'«Archivo de Arte Valenciano», Anys XVI-XVII, 1930-1931, pàg. 117.

ric de Tortosa podran cercar-se concomitàncies amb aquest floreiximent de pintura del Maestrat i filiar alguna que altra taula.

Pintures com la taula d'El Salvador de Xiva, atribuïda per Tramoyeres sense fonament a Jaume Çarreal <sup>1</sup> i per Tormo <sup>2</sup> a Guillem Ferrer, el retaule de Sant Miquel de La Pobla de Ballestar, terme de Vilafranca del Cid, documentat de Bernat Serra; les taules esparses de l'arxiu de la Parroquial de Cincorres, també de Bernat Serra; algunes taules d'Olocau del Rey i altres retaules i panells esparsos del Museu Diocesà de Tarragona, quan siguen estudiats, ens fitaran millor l'art comarcal del Maestrat.

---

1 L. TRAMOYERES BLASCO, *La más antigua pintura existente en el Maestrazgo de Morella* en «Archivo de Arte Valenciano», Any I, pàg. 45.

2 E. TORMO, *Levante*, pàg. 30.

## L'últim Montoliu



EN 1528<sup>1</sup> pintava a Tarragona un Joan Montoliu. En col·laboració amb els pintors Joan Aril, Pere Homdedeu i Francesc Oliva pintaren la bandera de Sant Lluís. ¿Aquest Joan Montoliu era el fill de Valentí nat en 1451? Nosaltres, com suposa molt encertadament mossèn Gudiol, creiem que no; però, ¿sinó fill no serà nét del més famós pintor del Maestrai? Si les noves troballes vingueren a comprovar açò tindríem un indici més per a afirmar l'origen tarragoní de Valentí Montoliu. En passar els anys havien tornat els descendents de Valentí Montoliu a obrir obrador on el tingué el seu avantpassat, o almenys on va aprendre l'ofici de pintor.

Ara bé, ¿aquest darrer Montoliu pintaria dins la manera gotitzant, essent un d'aquells rerassagats que resistiren la moda italiana que va importar a la pen-

1 J. GUDIOL, *Els pintors Montoliu*, II, Pàgina artística de «La Veu de Catalunya», n.º 10.148, de 5 de desembre de 1928.

ínsula Alexandre VI<sup>e</sup>, el Papa Borja valencià, amb els pintors ja esmentats unes pàgines abans?

Caracteritzar l'art de Mateu de Montoliu haguera estat més fàcil si un repintat lamentable no ens hagués alterat el retaule de les Torrocelles. Hem d'acabar amb aquest pintor l'estudi d'una modalitat comarcal de la pintura quatrecentista que sembla va exhaurir-se en les seues mans. Mateu de Montoliu no té l'empenta de son pare; tot i admetre a Valentí Montoliu com un pintor no de primer rengle dins la pintura del quatrecent, no hem de deixar de valorar la seua importància dins la contrada del vell Maestrat de Montesa i hem de declarar-lo el més preminent pintor de Sant Mateu. Un altre pintor que mereix ésser estudiat i que treballà a Tortosa, a Morella i a València, i de qui coneixem obra autèntica i documentada va influir també sobre Valentí Montoliu i els seus fills: Bernat Serra. L'estudi d'aquest pintor que treballà a Morella durant tot el primer terç de la XV<sup>a</sup> centúria i on va morir, ha d'ajudar a puntualitzar l'art de totes les terres del nord del regne de València quins darrers escorrim representa Mateu de Montoliu.

Es caracteritza l'art d'aquest, tot i prescindint de la gama de la seua paleta, un poc concordant amb la de son pare, per la duresa del seu dibuix que ens descobreix el tronc originari. Cal mirar només les testes llargarudes, amples de front, els ulls exoftàlmics i les rullades cabelleres de l'Arcàngel i de l'Àngel del retaule de Sant Miquel de les Torrocelles per enrecordar-se'n dels personatges que figuren als retaules de

Vilafranca i Salvassòria. I si es comparen aquells i altres figures secundàries dels dos retaules esmentats amb la Santa Bàrbera i el Sant Sebastià del bancal del retaule de Torrocelles vorem són filles unes d'altres. És la supervivència d'un mateix tipus, a que tan avesats eren els pintors migevals d'un mateix taller, i que resulten una mena de marca originària. La manera de pintar les mans i les flexions un poc capricioses amb que abracen la llança, la ballesta, el pot, la daga, el ceptre i allò que tenen agarrat o que sostenen, són iguals en pare i fill. La disposició de les figures enmarcades a un primer pla sobresortint; la forma i plegat de gonelles, túniques, mantells i capes; les incorreccions de dibuix amb els èrros de perspectiva i tantes i tantes característiques comunes que seria llarg assenyalar evidencien aquesta tradició de taller que es perpetuà de Valentí al seu fill Mateu. La comparació i estudi de les làmines dirà prou més que tot el que podríem afegir.

¿Vol dir açò que Mateu de Montoliu és digne seguidor de son pare? L'art d'aquest pintor és un art de decadència, interpretat a més per un temperament mediocre i en una època en que la gent perdia ja la devoció pel gòtic. Contra el que ha suposat mossèn Betí creiem que almenys Mateu de Montoliu no va tindre altre mestre més que son pare; que al seu costat es va formar pintor i que sense negar-li influències alienes, a les que ningú pot escapar, no va tindre l'empenta ni la inquietud de son pare, que amb el seu nomadisme va recórrer Tarragona i Barcelona per

sojornar i arrelar a Sant Mateu. L'enlluernadora i atractívola influència flamenquitant de Jacomart, de Reixach i dels seus seguidors no va deixar empremta fonda en la pintura de Mateu. Seguidor i fidel a la modalitat de la pintura quatrecentista que es conreava Cenia enllà, que va aprendre a l'obrador de son pare, isolat al Maestrat d'on tal vegada no degué eixir fins ja tard per volar sol, no va rebre més que lleus contagis de l'esplet d'art delicat que vigorosament creixia més enllà del Millars, a València, la capital del regne, d'on havien sortit els més famosos pintors de la XV<sup>a</sup> centúria.

La sortida de Lluís de Montoliu a Tortosa, la vinguda del seu germà Mateu a Castelló de la Plana, així com la molt probable de Joan a Tarragona, és a dir, la dispersió d'aquests rebrots de l'arbre sanmatevè és coincident amb l'allunyament dels Mestres de Montesa que ja no tenien la residència llur a Sant Mateu. Tota la importància de la capitalitat l'havien pastada e informada els cavallers montesians amb el seu seguici de juristes i mercaders, de vida i de riquesa. Amb el casament de Ferran e Isabel i amb l'incorporació per Felip II del territori de Montesa a la Corona, Sant Mateu va perdre l'esperit, i una vida anèmica va acabar amb la seua antiga importància.

Aleshores Castelló, la capitalitat de la Governació dellà Uxò cobrava una plètora de vida insospitada asseguda al bell mig de la Plana, en aquella immensa catifa de verdor conreada per alarbs i cristians, i on governadors com els Vicià, nobles famílies com els

Casalduch, Gascó, Catala de Monsonís, Miquel, Fel·liu ' tenien llurs cases pairals i un estol de mercaders trasbalsaven amb el seu tràfec els productes çà i enllà. I darrere d'aquesta potencialitat que començava a adquirir la capitalitat de la Governació d'Uxò va anar Mateu de Montoliu. I en mig dels palmerals remorejats pel vent, sota el blau cobalt del cel i vora la Mediterrània va exhaurir-se l'art de Valentí Montoliu, l'art ferreny i vigorós d'aquell afamat pintor de la terra aspra i austera del Maestrat, terra ornada amb la verdor argentada de les oliveres.



---

1 Vide les series de manuals dels notaris Antoni Fel·liu i Antoni Pedro, les més antigues que es conserven a l'Arxiu Municipal de Castelló.

# APÈNDIXS





---

## APENDIX I

### PROCURA A FAVOR DE BONANAT MASCARELL PER REBRE LA IMATGE O TABERNACLE DE SANT DOMÉNEC

*Sant Mateu 7 abril 1360.*

Conexeran tots que yo en Gujlem borreda saui en dret Rector de la Ecclesia de valljbona scientment et de certa ciencia fac constituesch et orden cert special procurador meu uos en bonanat mascarell vehin de la vila de sent Matheu present et la dita procura Reebent es a saber a demanar hauer Rebre e Recobrar per mj e en nom meu del pintor de la vila de sent Matheu una jmage o tabernacle appellada de sent Domingo Donant et atorgant a uos dit procurador meu axi com a legitim procurador plen poder que per raho de aquesta procuracio puixats demanar la de sus dita jmage procehir et enantar sis conuendra contra aquell per qualseuol manera o raho Et generalment.....

Fon feyt en la vila de sent Matheu a vij dies del mes de abril del any dela natiuitat denosire senyor Mil CCC. lx. Senyal den Guillem borreda desus dit qui totes les sobre dites coses lou atorch e ferm.

Testimonis Domingo moçcaro preuere et Domingo rocha fuster vehins de la vila de sent Matheu.

(Protocol de Berenguer Johan. Arxiu Ecclesiàstic de Morella.)

## APENDIX II

GUILLEM FORNER, LLAURADOR, I SON FILL PERE FORNER, PINTOR,  
REBEN NOMÉS 104 SOUS DELS 500 QUE ELS DEVIEN, DARRERA PAGA  
DEL RETAULE DE LA MARE DE DÉU QUE PINTAVA EL SEGON PER A  
VISTABELLA

*Sant Mateu 8 gener 1396.*

VIII die januarij anno predicto [1396].

Noverint universi. Quod Nos Guillelmus Forner agricultor, Petrus forner, pictor, ejus filius et vincentius bartholomei, vicini ville Sancti Mathei, confitemur et in veritate recognoscimus vobis discreto berengario rubei, notario dicte ville quod vice nomine et loco universitatis loci de Vistabella solvistis nobis numerando centum quatuor solidos monete Regalium Valencie restantes per vos, dicto nomine, nobis ad solvendum ex ultima solucione illorum quingentorum solidorum quos nobis habebatis dare racione et precio illius retauli maioris vocatum de sancta Maria, quod ego dictus petrus forner habeo facere operis de pinzell ad opus ecclesie dicti loci de vistabella. Et quia etc. Actum est hoc in villa Sancti Mathei octava die januarij anno a nativitate domini Millessimo Trecentesimo nonagesimo sexto. Signum Guillermi forner. Signum Petri forner ejus filius. Signum Vicentius bartholomei qui hoc etc.

Testes firmamento dicti Petri forner qui firmavit die et anno predictis, discretus Guillelmus devinat presbiter loci dela Salsadella et Anthonius devinat sartor ville sancti Mathei vicini.

(Protocol de Guillem Gaçull. Arxíu Eclesiàstic de Morella.)

### APENDIX III

BERENGUER ROIG PAGA A PERE FORNER I A SON PARE GUILLEM  
1.000 SOUS, PREU DEL RETAULE QUE EL PRIMER HA PINTAT PER A  
L'ESGLÉSIA DE VISTABELLA

*Sant Mateu 8 abril 1396.*

VIII die aprilis anno predicto [1396].

Noverint universi. Quod nos Guillelmus forner agricultor, petrus forner, pictor ejus filius et vincentius bartholomei, vicini ville sancti Mathei. Confitemur et in veritate recognoscimus vobis discreto berengario rubei, notario vicino ville Sancti Mathei presenti, Quod vice loco et nomine universitatis loci de Vistabella solvistis nobis plenario ad totam nostram omnimodam voluntatem in diversis solucionibus numerando omnes illos Mille solidos monete Regalium valencie quos michi dicto Petro fornerij dicta universitas debebat racione et precio illius retaui quod ego feci de obra de pinzell de invocacione beate Marie ad opus ecclesie dicti loci. Et quia hec est rei veritas etc. volumus tamen quod omnes apoce per nos de aliis solucionibus dictorum Mille solidorum vobis facte in posse notarii subscripti firmate sub presenti apocha comprehendantur. Actum est hoc in villa Sancti Mathei octava die aprilis, anno a nativitate domini Millesimo trecentesimo nonagesimo sexto. Signum Guillermi forner, Signum Petri forner, qui hec laudamus etc. Signum Vicentii bartholomei, qui hoc laudo, etc. in dicta villa viij die aprilis anno predicto.

Testes fuerunt firmamento dictorum Guillermi fornerii et Petri fornerii ejus filii Guillelmus sales loci de la Salsadella, et Nathalis menargues ville sancti Mathei vicini. Testes fue-

runt firmamento dicti Vicentii bartholomei, Grabriel moragues  
et Raymundus avinyo vicini ville Sancti Mathei.

(Protocol de Guillem Gaçull. Arxiu Eclesiàstic de Morella.)

#### APENDIX IV

##### ÀPOCA DEL RETAULE DE SANT MARTÍ DE CATÍ

*Sant Mateu 2 maig 1396.*

II<sup>a</sup> die Madii anno predicto [1396].

Quod nos Guillelmus forner agricultor, petrus forner, pictor, et Guillelmus Gasulli notarius ville Sancti Mathei confitemur vobis Raymundo serradella, majorali confratrie sancti martini loci de Cati presentis quod ex illis... libris quas dicta confratria habet dare mihi dicto Petro forner ratione cuiusdam retabuli quod habeo facere ad opus dicte confratrie de invocatione sancti martini, solvistis nobis numerando quindecim florenos auri aragonie. Ideo renunciamus etc. facimus apocham etc. et sumus nos dicti Guillelmus forner et Guillelmus Gasull fideiussores et principales vobis dicto Raymundo serradella.

Testes Guillelmus avinyo et Vicentius borraç sancti Mathei.

(Protocol de Guillem Gaçull. Arxiu Eclesiàstic de Morella.)

## APENDIX V

AFERMAMENT DE JOAN MORENO AMB PERE FORNER PER APENDRE  
L'OFICI DE PINTOR

*Coves de Vinromà 4 novembre 1396.*

Quarta die Novembris anno et loco predicto [1396].

Noverint universi. Quod Ego Anthonius moreno civis Civitatis Valencie. Ex certa sciencia et consulte, a presenti die in duobus annis et medium proxime venientibus et continue computandis, mittó et affirmo vobiscum Petro forner, pictore ville sancti Mathei presente, Johannem moreno filium meum de etate xiiij annorum parum plus vel minus, in discipulum et famulum vestrum et ad addiscendum officium vestrum pictorie et pro faciendo precepta et servicia vestra licita et honesta die noctuque juxta posse suum. Ita quod vos teneamini ipsum docere officium vestrum pictorie juxta posse vestrum et providere ipsum per totum dictum tempus in cibo potu calciatu et vestitu ipso existente sano vel infirmo secundum forum valencie. Et in fine dictorum duorum annorum et medij teneamini michi dare pro solidata et logerio dicti filij mei decem florenos auri Aragonum et nichil aliud. Et sic promitto et fide bona convenio vobis et vestris quod dictus Johannes moreno filius meus manebit vobiscum et serviet vobis per totum dictum tempus duorum annorum et medii et obediet omnibus preceptis vestris licitis et honestis et erit vobis bonus verus legalis et fidelis ac obediens et intentus inquirendo omne bonum vobis et rebus vestris et dampnum pro viribus evitabit. Et a servicio vestro infra dictum tempus non recedet modo aliquo neque fugiet sine vestri licencia et permissu, quod si fecerit promitto vobis ipsum reddere et in servitutem vestram reducere et tornare. Et nichil

Iominus dono et confero vobis licenciam, auctoritatem et plenum posse pro auctoritate vestra propria absque Curia et sagione vel cum ipsi si volueritis possitis ipsum ubique inveniatis capere seu capi facere et in pristinam servitutem vestram mittere reducere tornare et tantum et tamdiu retinere donec restituerit vobis totum tempus per ipsum vobis ratione fugue infirmitatis vel alias vobis deffectum et dampnum culpa ipsius vobis illatum. Et si aliquod damnum in rebus vel bonis vestris comisserit aut aliquid amisseritis culpa sui vel missiones aliquas, sumptus vel expensas inquirendo ipsum feceritis vel gravamen aliquod inde sustinueritis totum illud quitquid et quantumcumque sit vel fuerit vobis et vestris restituere et emendare promitto inde late voluntati vestre super quibus omnibus et singulis credatur inde vobis et vestris solo vestro simplici juramento quod vobis et vestris nunch ut extunch et e contra deffero et pro delato id penitus habere volo nullo alio probacionum genere requisito, obligando scienter ad hec vobis et vestris omnia bona mea mobilia et immobilia ubique habita et habenda, submittendo me et bona mea quantum ad hec fore districtui et jurisdictioni venerabilis justicie et Curie ville Sancti Mathei. Et meo proprio foro in presenti causa renuncio penitus de presenti. Ad hec autem Ego dictus Petrus forner recipiens a vobis dicto anthonio moreno dictum Johannem moreno filium vestrum in discipulum et famulum meum ad memoratum tempus sub formis modis et condicionibus supradictis promitto et fide bona convenio omnia et singula supradicta a me attendenda et complenda sic vobis attendere et complere prout superius sunt expresa sine contradiccione aliqua vel impedimento sub renunciacione juris et fori pariterque cautela obligando scienter ad hec vobis et vestris omnia bona mea mobilia et immobilia ubique habita et habenda. Actum est hoc in loco Covarum de vinromano quarta die Novembris anno a nativitate domini M°. CCC°. XC°. sexto. Signum Anthoni moreno. Signum Petri forner predictorum. Qui hec laudamus concedimus et firmamus.

Testes hujus rei sunt Raymundus yvanyes et bernardus  
marti loci covarum de vinromano.

Després n'hi ha lo següent:

Quinta die junij a nativitate domini M° ccc° xc° jx° fuit can-  
cellatum predictum instrumentum de voluntate dicti petri for-  
ner et Johannis moreno com se atorgassen per contens lau del  
altre.

Testes Simon sanxo et Johannes company, mercader de  
Morella.

(Protocol de Guillem Gaçull. Arxiu Eclesiàstic de Morella.)

#### APENDIX VI

BERNAT COMPANY I JULIÀ FORNER SÓN FIANCES DEL RETAULE QUE  
HAURIA DE PINTAR PERE FORNER PER A L'ESGLÉSIA DE  
BELLMUNT (TEROL)

*Morella 5 setembre 1402.*

Quod nos bernardus company, minor dierum et Julianus  
forner, presbiter, Morelle. Attendentes Petrus forner pictorem  
habitorem Morelle convenisse vobiscum Michaellem sanxo  
de bellmunt ut nuncium universitatis dicti loci defaciendo un  
retaule sive unes taules encaxades de certa mida quam jam  
tenet idem petrus forner etc. ad opus ecclesie dicti loci quas  
habet facere de la istoria de Sancta Maria prout jam erat de  
obra de pinzell cum bonis coloribus et sufficientibus e de ar-  
gent colrat ut convenit quas habet dare vobis perfectas in ves-  
pera Nathalis Domini proxime venientis precio XII florenos  
quos habeis ei solvere hoc modo scilicet de presenti duos

florenos et cum factum fuerit de fusta iiii florenos et cum perfectum residuo sex florenos et vos velitis super hoc fidancias quod si dictus petrus forner non compeverit opus ut promisit de recuperando id quod sibi solveritis etc. ideo nos supernumerati Confitentes recepisse a vobis dictos duos florenos pro prima solutione facimus dicto petro forner fidantiam et promittimus vobis pacto speciali etc. pro si dictus petrus forner per mortem vel alias non compleverit dictum opus ut conventum extitit inter vos et ipsum quod nos cum ipso et sine ipso restituemus vobis sine dilatione etc. id quod ipsi solveritis etc. Et si forte etc.

Testes Anthonius Iorenç et Bernardus presbiter.

(Protocol de Guillem Gaçull. Arxiu Eclesiàstic de Morella.)

## APENDIX VII

### CONTRACTA D'UN RETAULE DE LA MARE DE DÉU PER A L'ESGLÉSIA DE LA JANA (MABSTRAT)

*La Jana 5 novembre 1431.*

Die lune V<sup>a</sup> novembris [1431].

In Dei nomine et ejus divina gracia preehunte amen.

Capitols fets e fermats entre nosaltres en nicholau bergua habitador del loch de la jana de una part. E nanthoni valsera, pintor, vehi de la vila de sent matheu de la part altra, los quals son segons aci daval se seguex.

Primo que lo dit Nanthoni valsera face un Retaule al dit en Nicholau bergua de santa Maria que haze dample Nou palms mig e dos dits.



Item que haura de altaria lo dit Retaule los costats onze palms ab lo banch.

Item que la peça o taula del mig que haje de altaria XIII palms.

Item que lo dit pintor sia tengut de metre la ymatge de santa maria que ja es en lo Retaule de santa maria del dit loch enlo Retaule que ell fara e que ell dit pintor que la repare a son cost ço quey haje mester.

Item que lo dit pintor sia tengut fer e face en lo dit Retaule un tabernacle sobre la maria ab la spigua axi com se mereix tof lo tabernacle daurat.

Item que en cascuna peça dels costats del dit Retaule que lo dit pintor sia tengut de fer tres stories a carech del dit pintor.

Item que lo dit pintor fara un banch en ques siura lo dit Retaule en lo qual banch haje Cinch spays e en cascu spay haje una storia de santa maria.

Item que entre les peçes face lo dit pintor filoles axi com en lo Retaule de sent berthomeu del dit loch ab les figures a ell ben vistes.

Item que fara los archets e entretalament axi com lo de sent cristofol de la jana.

Item que fara les exambranes ayals com lo de les peces del Retaule de sent cristofol dela jana.

Item que lor que metra en lo dit retaule que sera bo e be fi e metran la on se mereix ço es en les exambranes archets campes e diademes e en los altres lochs del dit retaule ques mereixera.

Item que lo dit pintor haje haver acabat e donat al dit en berga lo dit Retaule daci a la festa de sent Miquel primer vinent. E si nou fara que sia caygut en pena de l sous. E si tantost nol obrara que lo dit en bergua lo face obrar a altre pintor a cost del dit en valsera.

Item que lo dit pintor face lo dit Retaule e les coses damunt dites per preu de XXXXV fflorins valents XI sous cascun flori

Reals de Valencia. E si lo dit Retaule e les coses contengudes en aquel staran e seran obrades be a conexença de mossen lo administrador e del dit en bergua, de mossen riba e de mossen albiol que lo dit pintor que haje del dit Retaule cinquanta florins compresa la quantitat sobredita valent cascu flori segons damunt dit es.

Item que lo dit pintor face en lo dit Retaule lo senyal del dit en bergua e lo senyal de montesa en los guardapolsos.

Item que lo dit pintor ha a fer guardapolsos ço es en ves la paret e dalt e en ves lo Retaule major que no hi haja si ques tinga conjunt ab aquell.

Item quant lo Retaule sera feyt que la vila de lajana haje aportar lo dit Retaule aci a lajana.

Item que lo dit pintor haje avenir aci a lajana asitiar lo dit Retaule ason cost ab que li facen la messio e que li de un hom que li ajud e quel pach lo dit en bergua e la claveo quey sera mester al bastiment.

Item que lo dit en bergua sia tengut de pagar lo dit pintor en tres eguals pagues ço es la primera de present la segona quant lo Retaule sera a punt de daurar e la terça quant lo haura sifiat.

Item que lo dit pintor dara fermaça sobre les dites coses bona e ben bastant hom de sent Matheu a reconexença de mossen lo administrador.

E per aco haver e tenir obligam la hu a laltre en tro cambiament tots nostres bens etc.

Testes honorabilis Raimundus de turribus administrator et Anthonius albiol prebister.

Després i seguit ve lo següent:

E apres disapte quera lo XI dia de Nohembre lo dit en Valsera dona fermance sobre les coses contengudes al honrat Nanthoni narbones vehi dela vila de sent matheu present la qual fermanceria en si prengue etc. obliga tots sos bens. E yo

dit Valsera Rebi X lliures per mans del dit mossen lo administrador etc.

Testes Raimundus de turribus administrator et Gilardus calonge barbitonsor sancti mathei.

I més avall lo següent:

Post hec vero die lune XVI octobris anni M. CCCC. XXXIII in jana de consensu dictorum Nicholai et Anthoni valsera fuit liniatum et cancellatum predictum debiti instrumentum cum dictus nicholaus recepit dictum retabulum et dictus Valsera precium ejusdem retabuli.

Presentibus testibus Dominico riba et Anthonio albiol presbiteris jane.

(Protocol de Bernat Balaguer. Arxiu Parroquial de La Jana.)

#### APENDIX VIII

ANTONI VALLSERÁ, PINTOR, REP 150 SOUS, PART DEL PREU D'UN  
RETAULE DE SANT COSME I SANT DAMIÁ PER A L'HOSPITAL  
D'ULLDECONA (TARRAGONA)

*Sant Mateu 25 octubre 1440.*

XXV<sup>a</sup> die Octobris anno Millessimo CCCC<sup>o</sup> XXXX<sup>o</sup>.

Noverint universi. Quod ego Anthonius Vallsera pictor vicinus ville Sancti Mathei scienter et gratis, confiteor et in veritate recognosco vobis honoratis Juratis Universitatis ville de Ulldechona, licet absentibus ut presentibus et vestris, quod ex et de illis quadraginta duabus libris monete Regalium Valencie pro quibus ego conveni vobiscum facere unum retaule in hos-

pitali dicte ville de Ulldechona sub invocatione beatorum Cosme et Damiani, dedistis et solvistis michi voluntati mee realiter numerando centum quinquaginta solidos dicte monete, hoc modo, videlicet, quinquaginta duos solidos sex denarius per manus anthonii alegre dicte ville de Ulldechona, et nonaginta septem solidos sex denarios per manus anthonii cuquala dicte ville Sancti Mathei. Unde renunciens scienter exceptioni pecunie predicte non numerate et per me a vobis non habite et non recepte ut predicatur et doli, in testimonium premissorum facio vobis fieri per notarium subscriptum presenti apoce instrumentum in quo volo quod intelligantur et comprehendantur quecumque confessiones et albare per me vobis depremis facte atque facta. Quod est actum in villa Sancti Mathei XXV<sup>a</sup> die octobris anno a nativitate domini M<sup>o</sup> CCCC<sup>o</sup> XXXX<sup>o</sup>. Signum Anthoni Vallsera predicti qui hoc laudo, concedo et firmo.

Testes hujus rei sunt anthonius taix notarius, anthonius narbones et bartholomeus monflorit ville Sancti Mathei.

(Protocol de Pere Comí. Arxiu Municipal de Sant Mateu.)

## APENDIX IX

CONTRACTA D'UN RETAULE DE LA MARE DE DÉU, SANT MIQUEL  
I L'ANGEL CUSTODI PER A L'ESGLESIOLA DE LES TORROCELLES  
(LLUCENA)

*Llucena 6 setembre 1492.*

Die sexta mensis septembris anno anativitate domini  
Mcccc Lxxxx secundo.

Conexeran tots que nosaltres en Johan sala Justicia bernat  
cortes e en Johan molins Jurats dela Vila de lucena scienter et

gratis en nom de nostres officis donam a fer obrar e pintar a vos lo honorable mestre Matheu montoliu pintor dela vila de Castello present e acceptant lo retaule dela esglesia de les torrocelles sots la forma e condicions contengudes en los capitols entre nos e vos fets e ordenats que son del tenor seguent.

Capitols fets e fermats entre los honorables Justicia en Johan sala, bernat cortes e Johan molins Jurats dela vila de Lucena de vna part e lo honorable mestre Matheu montoliu pintor dela Vila de Castello de la part altra e entreuenints los venerables mossen pere desse, mossen Johan adones preveres, Domingo andres, domingo vguet e Domjngo sala notari delucena sobre la obra del retaule dela esglesia de torrocelles que son del tenor seguent.

Primo Lo dit mestre montoliu fara lo dit retaule de tres taulles coes tres palms de ample quiscuna taula que son compresos nou palms e de alt e les dites taules hagen set palms de alt e Lo banch tres palms de alt com dit es E la punta dela taula den mig tres palms de alt e del ample dela dita taula E aquest retaule sia fet segons la mostra dada en paper signada de ma del djt Domingo sala.

Item Lo dit retaule sia aparellat e engujat segons vs epractica de bon maestre enlo qual retaule han de esser pintades les ymages segvents.

Primo enla taula denmig sia pintada laymatge dela Verge marja ab lo Jhesus al bras a Juhi del dit mestre vestida ab mantell brocat de adzur de Castella la roba dela verge marja sia morada.

Item enla taula de mandreta sia pintat larcangel sent miquel armat ab lo diable als peus Lo mantell del dit angel sia de carmjni brocat.

Item enla taula dela part esquerra sia pintat langel custodj ab lo camjs real ço es or e vermell ab lestandart enla ma e enlaltra hun scut de barres reals ço es or e vermell.

Aquestes dites ymatges tinguen les diademes de or fi Los

campes deles dites ymages sien de bones colors a Juhi del dit mestre.

Item enla spiga dela taula demig que ve sobre lo cap dela verge marja sia pintat lo crucifixi marja e Johan lo hu deca elaltre della la marja vestida ab mantell de adzur e Lo Johan ab mantell morat camper de colors a Juhi del dit mestre.

Item enlo banch hage cinc cases enles quals sien les ymatges eistories següents.

Primo enla prima casa dela mandreta sia pintat sent sabastia ab larch enla ma vestit a Juhi del dit pintor.

Item enlaltra casa apres sia pintada vna ystoria del arcangel sent miquel quant agarga tira al bou ab la flecha eli torna la sageta al hull.

Item enla terca casa que ve en mig sia pintada la pietat ab los jmprerjs.

Item enla quarta casa sia pintada vna ystoria de sent miquel quant lo bisbe dela ciutat ana ab proffesso a lleua la flecha del hull agarga.

Item en la cinquena casa sia pintada [la] ymatge dela verge sancta barbera vestida ab mantell de broquat de adzur castella e la torre en que foren fetes les tres finestres.

Aquestes dites ymatges sien obrades a Juhi del dit mestre diademes de or fi e campers de colors.

Item tots los pilars talla eformerja tubes sian daurats de or fi de florj de florença.

Item aquest dit retaule tinga polseres de hun palm de ample segons apar enla dita mostra obrades de fullatges de colors e Lo xamfra quj va entorn deles dites polseres ço es la vora e hun dit de dins sia daurat de argent colrat.

Promet donar lo dit mestre acabada la dita obra dins enla vila de Castello eaquella rebran los dits justicia e Jurats e portaran a tot son carrech e metran dins la dita esglesia on ha destar E que lo dit mestre no sia depus tengut sino devenjr francament dejornals donant li la despesa anant stant e tornant yli hagen adonar fusta per asentar aquell dit retaule.

E lo dit mestre donara feta e acabada tota la dita obra dins temps de hun any lo qual comença acorrer lo dia de sancta marja de setembre any Lxxxxij.

Prometen los dits oficials donar al dit mestre per fer e fer la dita obra vint e cinch lliures moneda Real de valencia pagadores en la manera seguent ço es la vna terça ara de present La segona com lo dit retaule sera fet defusta e enguixat e l'altra com lo dit retaule sera acabat e gran per portar sen aquell.

Yo mateu de montolju pintor confes auer rebut per senyal he pag del retaule conijnat endjts capitols noranta sous deu djnes los quals djnes he rebuts per mans del honrat en domjngo huget he per com esta en verjtat fas lo present albara de propria ma vj del mes de setembre ha[n]y lxxxx dos.

Per la qual obra defer pintar e obrar lo dit retaule prometen donar e pagar a vos dit mestre Matheu montoliu present e acceptant vint e cinch lliures moneda Real de valencia pagadores en la forma e pagues contengudes en los dits capitols totes dilacions apart posades etc. sots pena de X sous etc. Rato pacto etc. prometen pagar despeses etc. obliguen etc. E yo dit mestre matheu montoliu prenent e acceptant de vosaltres honorables justicia e jurats sobredits la dita obra promet fer obrar e pintar aquella be e sufficientment segons se pertany si e segons en los precedents capitols es contengut ordenat e declarat E si no complire segons dit es vull esser compellit etc. promet pagar les despeses e danys etc. Sobre los quals sia cregut avosaltres etc. obligue etc. Quod est actum in villa lucene die et anno prefixis

Testes huius rei sunt honorabiles guillermus garsia et Johannes calbo lucene vicini

(Protocol de Domènec Sala. Arxiu Notarial de Lluçena.)

TAULES







## INDEX D'ARTISTES I D'ALTRES NOMS

- Adones. Joan, 67 i 95.  
Albiol. Antoni, 92 i 93.  
Alegre. Antoni, 94.  
Alexandre VI<sup>e</sup>, 76.  
Alfons V, 23.  
Aguilar. Joan, 24.  
Andrés. Domènec, 61 i 95.  
Aril. Joan, 75.  
Avellana. Bartomeua, 24.  
Avinyó. Guillem, 86.  
Avinyó. Ramón, 86.  
Aznar. Martí, 18.
- Balaguer. Bernat, 28, 29 i 93.  
Balaguer. Jaume, 28.  
Balaguer. Pere, 28.  
Balaguera, 26.  
Ballester, 15.  
Bartomeu. Vicent, 84, 85 i 86.  
Bassa. Ferrer, 39.  
Berenguerona, 18.  
Berga. Nicolau, 26, 29, 30, 90,  
91 i 92.  
Berga. Pere, 30.  
Bernat, prevere, 90.  
Beí Bonfill. Manuel, 29, 31,  
32, 33, 34, 35, 39, 40, 41, 43,  
54, 56, 72 i 77.  
Blanch. Mateu, 18.  
Blanqueta, 24 i 27.  
Boix. Pere, 28.  
Bonarrés. Guillem, 18.
- Bonet. Vicent, 58.  
Borja, 76.  
Borraç. Vicent, 86.  
Borrassà. Lluç, 53.  
Borrassà. Lluís, 36 i 53.  
Borreda. Guillem, 83.  
Boteller. Antoni, 55.
- Calbo. Joan, 97.  
Calimala, 11.  
Calonge. Gilardus, 93.  
Capdevila. Sanç, 32 i 34.  
Casalduch, 79.  
Casalduch. Nicolau de, 58.  
Català de Monsonís, 79.  
Centelles. Arnau, 39.  
Centelles. Bartomeu, 39.  
Cerdà. Bernat, 58.  
Cerdà. Domènec, 51.  
Cerdà. Violant, 58 i 59.  
Cervera. Guillem, 57.  
Coll. Guillem, 57.  
Cogoma. Bartomeu, 24.  
Cogoma. Salvador, 24.  
Cogoma Avellana. Violant, 24.  
Cogometa, 24.  
Comí. Francesc, 57.  
Comí Jaumeta, 56, 57, 58 i 59.  
Comí. Joan, 56 i 57.  
Comí. Pere, 19, 25, 26, 27, 28,  
57, 59 i 94.  
Company. Bernat, 89.

Company. Joan, 89.  
Cortés. Bernat, 57, 94 i 95.  
Cucala. Antoni, 94.  
Çaera. Bernat, 58.  
Çarreal, 25.  
Çarreal. Francesc, 25 i 39.  
Çarreal. Jaume, 25, 39 i 74.

**D**almau. Lluís, 53 i 56.  
Datini. Francesco, 11.  
Daudé. Antoni, 19.  
Desse. Pere, 61 i 95.  
Devinat. Antoni, 84.  
Devinat. Guillem, 84.  
Duran. Nicolau, 52, 54, 56 i 57.

**E**scuder, 15.  
Esperança, 56, 57 i 59.

**F**elip II, 78.  
Feliu, 79.  
Feliu. Antoni, 58 i 79.  
Ferran el Catòlic, 78.  
Ferrer, 15.  
Ferrer. Guillem, 32, 39 i 74.  
Figuerola. Antoni, 57.  
Follalquer. Huc de, 17.  
Fonollosa. Antoni, 20.  
Fonollosa. Mateu, 20.  
Forment. Joan, 51 i 52.  
Forner, 17.  
Forner. Bartomeu, 17, 19, 20  
i 32.  
Forner. Berenguer, 18.  
Forner. Domènec, 18.  
Forner. Guillem, 17, 84, 85  
i 86.  
Forner. Guillamona, 18.  
Forner. Julià, 18 i 89.  
Forner. Pere, 17, 18, 19, 20, 21,  
25, 32, 84, 85, 86, 87, 88, 89  
i 90.

**G**açull. Guillem, 18, 19, 20,  
24, 84, 86, 89 i 90.  
Garcia. Guillem, 97.  
Garcia. Honori, 61.  
Gascó, 79.  
Gil de Vilaró. Bartomeu, 29.  
Giner. Guillem, 18.  
Gudiol Cunill. Josep, 32, 34,  
54 i 75.  
Guerau. Antoni, 19.  
Guillamona, 19.  
Guillamoneta, 20.  
**H**omdedeu. Pere, 34 i 75.  
Huguet. Jaume, 38 i 53.  
Huguet. Pere, 31.

**I**sabel la Catòlica, 78.  
Ivanyes. Ramon, 89.

**J**acmeta, 24.  
Jacomart, 23, 41, 45, 53 i 78.  
Joan. Berenguer, 83.

**L**embrí. Francesc, 12 i 39.  
Lembrí. Pere, 12 i 39.  
Levi. Ezio, 39.

**L**lanos. Ferran de, 69.  
Llorenç. Antoni, 90.

**M**anyà, 15.  
Martí. Bernat, 89.  
Marroquí, 86.  
Mascarell. Bonanat, 16 i 85.  
Mateu. Jaume, 23.  
Menargues. Natal, 85.  
Millan Boix. Manuel, 40.  
Miquel, 79.  
Miquel. Joan, 24.  
Miralles. Arnau, 30.  
Miralles. Elisabet, 30.  
Moçcaro. Domènec, 83.

- Molins. Joan, 57, 94 i 95.  
 Monflorit. Bartomeu, 94.  
 Montoliu. Francesc, 34 i 54.  
 Montoliu. Joan, 34, 54, 56, 75 i 78.  
 Montoliu. Lluís de, 34, 35, 48, 53, 54, 55, 56, 58, 59, 71 i 78.  
 Montoliu. Mateu de, 34, 35, 41, 48, 49, 50, 53, 54, 56, 57, 58, 59, 61, 62, 63, 71, 72, 73, 76, 77, 78, 79, 95, 96 i 97.  
 Montoliu. Valentí, 27, 31, 32, 33, 34, 35, 36, 37, 38, 40, 43, 44, 45, 46, 48, 49, 51, 53, 55, 56, 59, 63, 75, 76, 77 i 79.  
 Montoliu. Violant, 58.  
 Montsoriu. Gisbert de, 33.  
 Moragues. Gabriel, 86.  
 Moreno. Antoni, 87 i 88.  
 Moreno. Joan, 18, 21, 23, 32, 87, 88 i 89.  
 Mur. Ramon, 31.  
 Narbonés. Antoni, 27, 92 i 94.  
 Oliva. Francesc, 34 i 75.  
 Ortoneda. Mateu, 31 i 38.  
 Osona. Rodrigo de, 73.  
 Pagano de Nàpols. Francesc, 69.  
 Pastor. Andreueta, 56.  
 Pastor. Bernat, *major*, 56.  
 Pastor. Bernat, *menor*, 56.  
 Pastor Lluís. Frederic, 56.  
 Pedro. Antoni, 79.  
 Pelegrí. Domènec, 39.  
 Pere III, 39.  
 Pi. Bernat, 25.  
 Pintor, 15.  
 Pintor. Alexandre, 15.  
 Pintor. Domènec, 16.  
 Pintor. Francesc, 16.  
 Pintor. Jaume, 16.  
 Pintor. Pere, 16.  
 Plana. Nicolau, 23 i 24.  
 Plandiura. Lluís, 39.  
 Reixach. Joan, 53 i 78.  
 Reus. Nicolau de, 24.  
 Riba. Domènec, 92 i 93.  
 Ripoll. Simó, 25.  
 Roca. Domènec, 83.  
 Roger. Macià, 26 i 34.  
 Roig. Berenguer, 84 i 85.  
 Roig. Jaume, 47.  
 Ros. Nicolau, 27, 31 i 56.  
 Rosell. Caterina, 34.  
 Rosell. Eulàlia, 34.  
 Sala. Domènec, 61, 62, 95 i 97.  
 Sala. Joan, 57, 94 i 95.  
 Sales. Guillem, 85.  
 Sánchez Gozalbo. Angel, 39, 45, 64 i 66.  
 Sanchís Sivera. Josep, 20 i 23.  
 Sancto Leocadio de Reggio-Emília. Paolo di, 69 i 73.  
 Sanpere Miquel. Salvador, 25, i 56.  
 Sans. Francesc, 57.  
 Santalinea, 40.  
 Sanxo. Miquel, 89.  
 Sanxo. Simon, 89.  
 Saralegui. Leandre de, 73.  
 Saurina, 16.  
 Segarra. Antoni, 51, 52 i 55.  
 Serra. Bernat, 12, 38, 39 i 74.  
 Serra. Jaume, 12, 39 i 53.  
 Serra. Joan, 53.  
 Serra. Pere, 12, 39 i 53.  
 Serradella. Ramon, 17 i 86.  
 Sifre. Bernat, 28.  
 Sila, 29.

Simó. Domènec, 24.  
Soler. Domènec, 26.  
Soler. Pere, 25.  
Soler March. Alexandre, 31.

Taix. Antoni, 94.  
Texidor, 15.  
Thomas. Domènec, 25.  
Thous. Pere de, 12.  
Topi. Jaume, 25.  
Tormo Monzó. Elies, 23, 44,  
73 i 74.  
Torres. Ramon de, 92 i 93.  
Tramoyeres Blasco. Lluís, 74.  
Turó. Bernat, 26.

Uguet. Domènec, 61, 95 i 97.

Vallfogona. Pere Joan de, 32  
i 37.

Valls, 11.  
Valls. Domènec, 39.  
Valls. Joan, 34, 54 i 55.  
Vallserà. Antoni, 23, 24, 25,  
26, 28, 29, 30, 32, 33, 55, 90,  
91, 92 i 93.  
Vallserà. Jaume, 24 i 27.  
Vallserà. Joan, 24.  
Vallserà. Nicolau, 93.  
Vergós, 53.  
Viciana, 78.  
Vidal, 11.  
Vidal. Francesc, 57.

Yañez de Almedina. Ferran,  
69.

## INDEX GEOGRAFIC

- Acre**, 48.  
**Adzaneta del Mestre**, 63, 64 i 66.  
**Albocàcer**, 16, 25, 39 i 41.  
**Alcalà de Xivert**, 33.  
**Alcalatèn**, 63.  
**Alemanya**, 48.  
**Amposta**, 17.  
**Aragó**, 40.  
  
**Baix Aragó**, 39.  
**Barcelona**, 25, 32, 33, 37, 38, 41 i 77.  
**Bellmunt**, 19 i 89.  
**Benassal**, 69.  
**Benifaçà. Monestir de**, 39.  
**Bolònia**, 39.  
  
**Canet lo Roig**, 45, 71 i 73.  
**Castell. Sant Joan del**, 64, 66 i 68.  
**Castella**, 62 i 95.  
**Castelló**, 31, 39, 40, 57, 58, 63, 69, 71, 72, 73, 78, 79, 95 i 96.  
**Catí**, 18, 33, 69, 71, 72 i 86.  
**Cènia**, 78.  
**Cervera del Mestre**, 11 i 57.  
**Cintorres**, 74.  
**Cortes de Arenoso**, 69 i 73.  
**Coves de Vinromà**, 87, 88 i 89.  
**Culla**, 63.  
  
**Eivissa**, 33, 40 i 54.  
**Esglesola**, 33.  
  
**Fadrell**, 69.  
**Florència**, 39, 63 i 96.  
  
**Garbo**, 11.  
**Ginebre. Collet del**, 33.  
  
**La Jana**, 26, 28, 29, 30, 90 i 92.  
**La Mata**, 33, 34, 35, 37 i 46.  
**La Pobla de Ballestar**, 74.  
**Linares de Mora**, 39.  
**Llucena**, 41, 48, 49, 57, 61, 62, 63, 94, 95 i 97.  
  
**Maestrat**, 11, 13, 20, 25, 28, 29, 31, 34, 36, 38, 39, 44, 51, 53, 58, 69, 71, 74, 75, 76, 78, 79 i 90.  
**Manisses**, 44 i 49.  
**Millars**, 78.  
**Montlleó**, 66.  
**Morella**, 12, 16, 18, 19, 20, 24, 25, 32, 33, 34, 35, 38, 39, 40, 44, 45, 51, 54, 56, 71, 73, 74, 76, 83, 84, 86, 89 i 90.  
  
**Olocau del Rei**, 74.  
**Onda**, 69 i 73.

Panfscola, 57.  
Penyagolosa, 64.  
Pisa, 11.

Rambla Carbonera, 66.

Salsadella, 11, 25, 26, 33, 54,  
84 i 85.

Sant Mateu, 11, 13, 15, 16, 18,  
19, 20, 24, 25, 26, 27, 28, 32,  
33, 34, 37, 38, 39, 40, 41, 44,  
46, 51, 52, 53, 54, 55, 57, 58,  
59, 61, 62, 71, 73, 78, 83, 84,  
85, 86, 87, 88, 90, 92, 93 i 94.

Salvassòria, 45, 46, 69 i 77.

Sucaa, 57.

Talamone, 11.

Tarragona, 27, 31, 32, 34, 36,  
37, 54, 74, 75, 77, 78 i 93.

Terol, 19, 33, 40 i 89.

Todolella, 71, 72 i 73.

Tortosa, 12, 30, 38, 39, 40, 44,  
51, 55, 56, 58, 59, 74, 76 i 78.

Torreblanca, 69 i 73.

Torrocelles, 41, 48, 49, 57, 61,  
62, 63, 64, 66, 68, 72, 73, 76,  
77, 94, 95, 96 i 97.

Traiguera, 69 i 73.

Uldecona, 27, 29, 30, 57, 93  
i 94.

Useres, 64.

Uxó, 78 i 79.

València, 18, 20, 23, 38, 69,  
76, 78, 87, 92, 93 i 97.

Vallibona, 16 i 83.

Vilafranca del Cid, 33, 34, 35,  
37, 45, 46, 74 i 77.

Villahermosa, 69.

Vistabella, 17, 84 i 85.

Xàtiva, 36, 40 i 44.

Xert, 56.

Xiva, 74.

Xivert, 57.

Xodos, 63.

## TAULA DE LAMINES

	<u>Núms.</u>
Vallibona. Retaule de Sant Domènec .....	I
Albocàcer. Retaule de l'Ermita de la Verge de l'Esperança .....	II
Vilafranca del Cid. Retaule de Valentí Montoliu de 1455 .....	III
Vilafranca del Cid. La Magdalena i Sant Onofre. (Taula de la dreta del retaule de V. Montoliu)...	IV
Vilafranca del Cid. Sant Abdon i Sant Senèn. (Taula de l'esquerra del retaule de V. Montoliu).....	V
Vilafranca del Cid. Detall de la taula de la Magdalena.	VI
Vilafranca del Cid. La Crucifixió .....	VII
Vilafranca del Cid. La Resurrecció. (Compartiment central del banc).....	VIII
Vilafranca del Cid. Història de la vida de Sant Onofre. (Taula del bancal). Escena del martiri dels Sants de la Pedra. (Taula del bancal).....	IX
La Mata. Pradel'les de la sarja de Sant Onofre i del retaule perdut de Valentí Montoliu de l'Ermita de Santa Bàrbera.....	X
Bancal del retaule de V. Montoliu, de La Mata. Sant Pere. Sant Sebastià.....	XI
Bancal del retaule de V. Montoliu, de La Mata. Santa Llúcia. Sant Onofre .....	XII
Bancal del retaule de V. Montoliu, de La Mata. Sant Bernat. Sant Joan Evangelista.....	XIII
Sant Mateu. Calvari del Convent d'Agustines, avui en col·lecció particular.....	XIV
Església Arxiprestal de Sant Mateu. La Missa de Sant Gregori.....	XV
Església Arxiprestal de Sant Mateu. Detall de la taula de la Missa de Sant Gregori .....	XVI

	<u>Núms.</u>
Sant Feliu de Xàtiva. Taula de la Verge de la Llet...	XVII
Sant Feliu de Xàtiva. L'Apòstol Sant Jaume. Sant Ma- cià. (Panels dels costats del retaule de la Verge de la Llet) .....	XVIII
Sant Feliu de Xàtiva. Història de la vida de Sant Jau- me Apòstol. (Taula del bancal).....	XIX
Salvassòria. Història de la vida de Sant Jordi. (Taula lateral, part Evangeli).....	XX
Salvassòria. Història de la vida de Sant Jordi. (Taula lateral, part Epístola).....	XXI
Sagristia de l'Arxiprestal de Sant Mateu. L'Anuncia- ció a Zacaries de la concepció de Sant Joan Bap- tista (Taula esparsa del retaule de Sant Joan Bap- tista i Sant Joan Evangelista).....	XXII
Sagristia de l'Arxiprestal de Sant Mateu. El Profeta Zacaries. (Detall).....	XXIII
Sagristia de l'Arxiprestal de Sant Mateu. Interessant detall de la taula de Zacaries.....	XXIV
Sagristia de l'Arxiprestal de Sant Mateu. L'Anuncia- ció de Maria. (Compartiment del bancal del retau- le de la Verge de la Llet) .....	XXV
Sagristia de l'Arxiprestal de Sant Mateu. Naiximent de Jesús a Betlem. (Compartiment del bancal del retaule de la Verge de la Llet) .....	XXVI
Sagristia de l'Arxiprestal de Sant Mateu. L'Ascensió del Senyor. (Compartiment del bancal del retaule de la Verge de la Llet) .....	XXVII
Sagristia de l'Arxiprestal de Sant Mateu. Pentecosta. (Compartiment del bancal del retaule de la Verge de la Llet).....	XXVIII
Sagristia de l'Arxiprestal de Sant Mateu. La mort de la Mare de Déu. (Compartiment del bancal del retaule de la Verge de la Llet) .....	XXIX
Sagristia de l'Arxiprestal de Sant Mateu. Història de la vida de Sant Miquel a Gargan. (Taula lateral d'un perdut retaule de Sant Miquel).....	XXX
Sagristia de l'Arxiprestal de Sant Mateu. El Judici Universal. (Panel escadusser, probablement pro- vinent del retaule de Sant Miquel) .....	XXXI
Sagristia de l'Arxiprestal de Sant Mateu. L'Arcàngel	



	<u>Núms.</u>
Sant Miquel. (Probable taula central del retaule del mateix Sant).....	XXXII
Torrocelles. Retaule de l'Ermita de Sant Miquel.....	XXXIII
Torrocelles. Sant Miquel. (Taula central) .....	XXXIV
Torrocelles. Detall de la taula de Sant Miquel.....	XXXV
Torrocelles. Sant Rafael i Tobies. (Taula lateral)....	XXXVI
Torrocelles. L'Angel amb l'escut. (Taula lateral).....	XXXVII
Sant Joan del Castell. Retaule de Sant Sebastià, Sant Agustí i Sant Nicolau.....	XXXVIII
Sant Joan del Castell. Sant Sebastià. (Taula central).	XXXIX
Sant Joan del Castell. Sant Agustí. (Taula lateral)...	XL
Sant Joan del Castell. Sant Nicolau. (Taula lateral)..	XLI
Ermita de Santa Ana de Catí. Capella i retaule de l'Anunciació, Sant Vicent Ferrer i Sant Onofre ..	XLII
Ermita de Santa Ana de Catí. Detall del retaule de l'Anunciació, Sant Vicent Ferrer i Sant Onofre..	XLIII
Ermita de Santa Ana de Catí. L'Anunciació de Maria per l'àngel Gabriel.....	XLIV
Ermita de Santa Ana de Catí. L'Assumpció de la Mare de Déu. (Taula cimbal) .....	XLV
Todolella. Retaule de Sant Onofre.....	XLVI
Todolella. El pare de Sant Onofre. La mare de Sant Onofre. (Taulas laterals).....	XLVII
Castelló de la Plana. Naiximent a Betlem. (Taula esparsa conservada al Palau Municipal) .....	XLVIII

## TAULA DE MATERIES

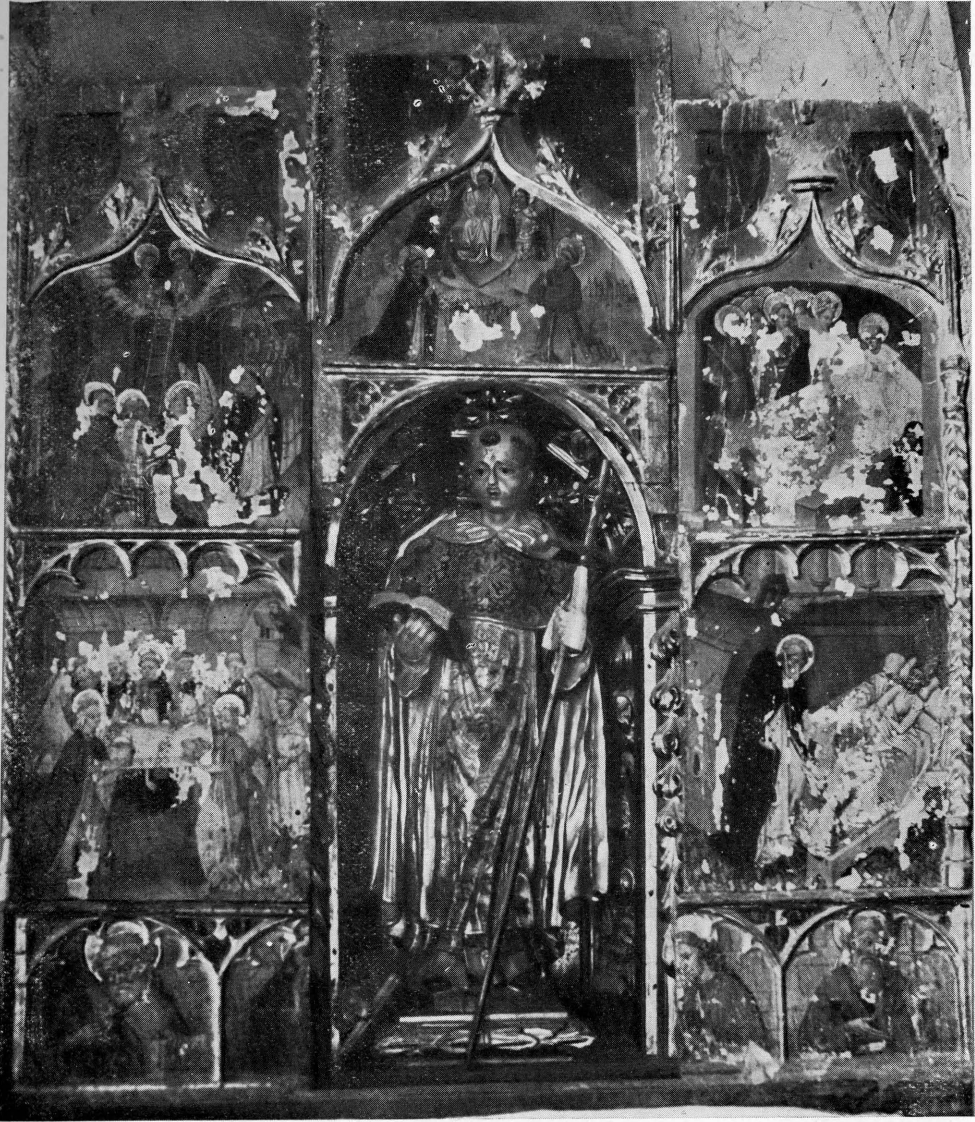
	<u>Pàgs.</u>
AVANTPORTADA .....	3
PORTADA .....	5
ADVERTIMENT .....	7
DEDICATÒRIA .....	9
INTRODUCCIÓ .....	11
I. Alexandre Pintor (1283) .....	15
II. Pere Forner (1396-1403) i Bartomeu Forner (1402-1413) .....	17
III. Joan Moreno (1396-1443), Nicolau Plana (1407) i Antoni Vallserà (1413-1447) .....	23
IV. Valentí Montoliu (1414?-1469) .....	31
V. Obres atribuïdes a Valentí Montoliu .....	43
VI. Antoni Segarra (1451) i Joan Forment (1456) .....	51
VII. Lluís i Mateu de Montoliu .....	53
VIII. Els retaules de les Torrocelles i de l'ermita del Castell .....	61
IX. Obres dubtoses de Mateu de Montoliu .....	71
X. L'últim Montoliu .....	75
APENDIXS .....	81
I. Procura a favor de Bonanat Mascarell per rebre la imatge o tabernacle de Sant Domènec. Sant Mateu 7 abril 1360 .....	83
II. Guillem Forner, llaurador, i son fill Pere Forner, pintor, reben només 104 sous dels 500 que els devien, darrera paga del retaule de la Mare de Déu que pintava el segon per a Vistabella. Sant Mateu 8 gener 1396 .....	84
III. Berenguer Roig paga a Pere Forner i a son pare Guillem 1.000 sous, preu del retaule que el primer ha pintat per a l'església de Vistabella. Sant Mateu 8 abril de 1396 .....	85

	<u>PÀGS.</u>
IV. Apoca del retaule de Sant Martí de Caif. Sant Mateu 2 maig 1396 .....	86
V. Afermament de Joan Moreno amb Pere Forner per aprendre l'ofici de pintor. Coves de Vinromà 4 novem- bre 1396.....	87
VI. Bernat Company i Julià Forner són fiances del retaule que hauria de pintar Pere Forner per a l'església de Bellmunt (Terol). Morella 5 setembre 1402.....	89
VII. Contracta d'un retaule de la Mare de Déu per a l'es- glésia de La Jana (Maestrat). La Jana 5 novembre de 1431.....	90
VIII. Antoni Vallserà, pintor, rep 150 sous, part del preu d'un retaule de Sant Cosme i Sant Damià per a l'hos- pital d'Ulldecona (Tarragona). Sant Mateu 25 octu- bre 1440.....	93
IX. Contracta d'un retaule de la Mare de Déu, Sant Mi- quel i l'Angel Custodi per a l'esglesiola de les Torro- celles (Llucena). Llucena 6 setembre 1492.....	94
TAULES.....	99
Index d'artistes i d'altres noms.....	101
Index geogràfic.....	105
Taula de làmines .....	107
Taula de matèries .....	110



AQUEST LLIBRE  
D'ANGEL SÁNCHEZ GOZALBO  
FOU ESTAMPAT EN ELS OBRADORS DE  
FILL DE J. ARMENGOT, DE CASTELLÓ DE LA PLANA,  
HAVENT QUEDAT ENLESTIT EL DIA IV D'ABRIL,  
FESTIVITAT DE SANT VICENT FERRER  
PATRÓ DEL REGNE DE  
VALENCIA, DE L'ANY  
M.CM.XXXII  
L X D

VALLIBONA



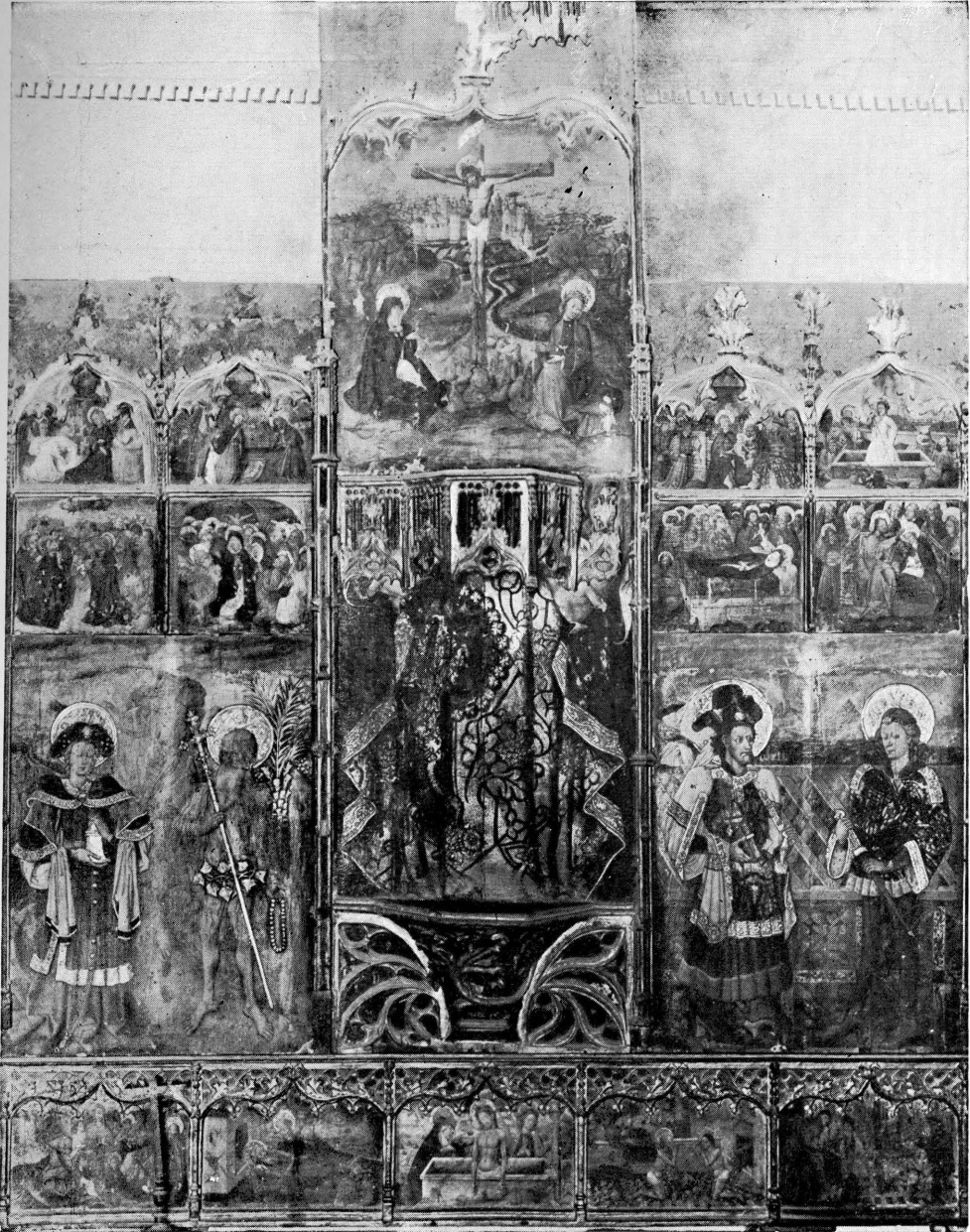
RETAULE DE SANT DOMÉNEC

ALBOCÁ CER



RETAULE DE L'ERMITA DE LA VERGE DE L'ESPERANÇA

VILAFRANCA DEL CID



RETAULE DE VALENTÍ MONTOLIU DE 1455

VILAFRANCA DEL CID



LA MAGDALENA I SANT ONOFRE  
(Taula de la dreta del retaule de V. Montoliu)



VILAFRANCA DEL CID



SANT ABDON I SANT SENÉN

*(Taula de l'esquerra del retaule de V. Montoliu)*

VILAFRANCA DEL CID



DETALL DE LA TAULA DE LA MAGDALENA

VILAFRANCA DEL CID



LA CRUCIFIXIÓ

VILAFRANCA DEL CID

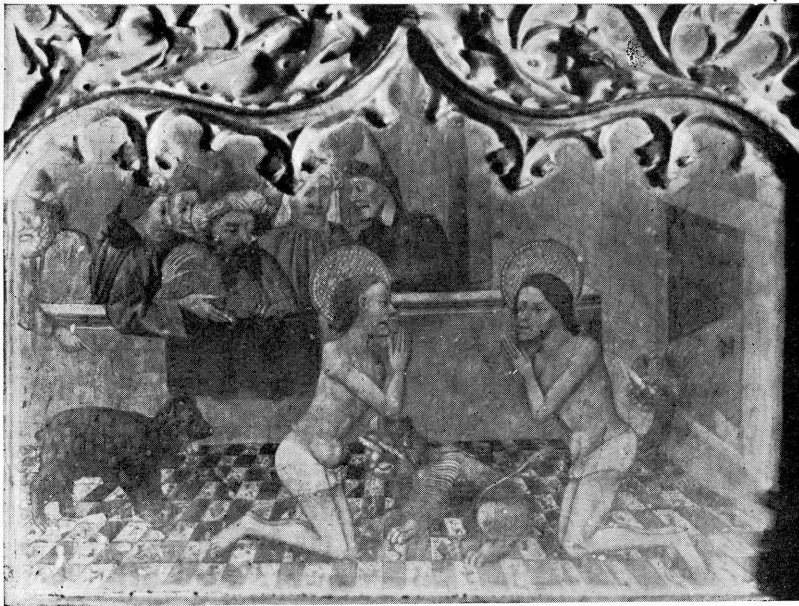


LA RESURRECCIÓ  
*(Compartiment central del banc)*

VILAFRANCA DEL CID



HISTÓRIA DE LA VIDA DE SANT ONOFRE  
(*Taula del bancal*)



ESCENA DEL MARTIRI DELS SANTS DE LA PEDRA  
(*Taula del bancal*)

LA MATA



PRADEL·LES DE LA SARJA DE SANT ONOFRE I DEL RETAULE PERDUT DE VALENTÍ MONTOLIU  
DE L'ERMITA DE SANTA BÁRBERA



SANT PERE

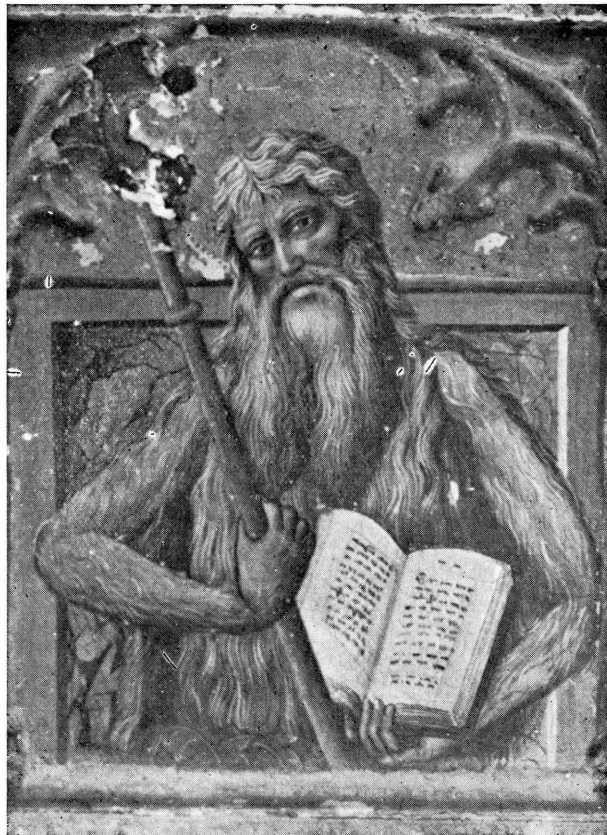


SANT SEBASTIÀ

BANCAL DEL RETAULE DE V. MONTOLIU, DE LA MATA



SANTA LLÚCIA



SANT ONOFRE



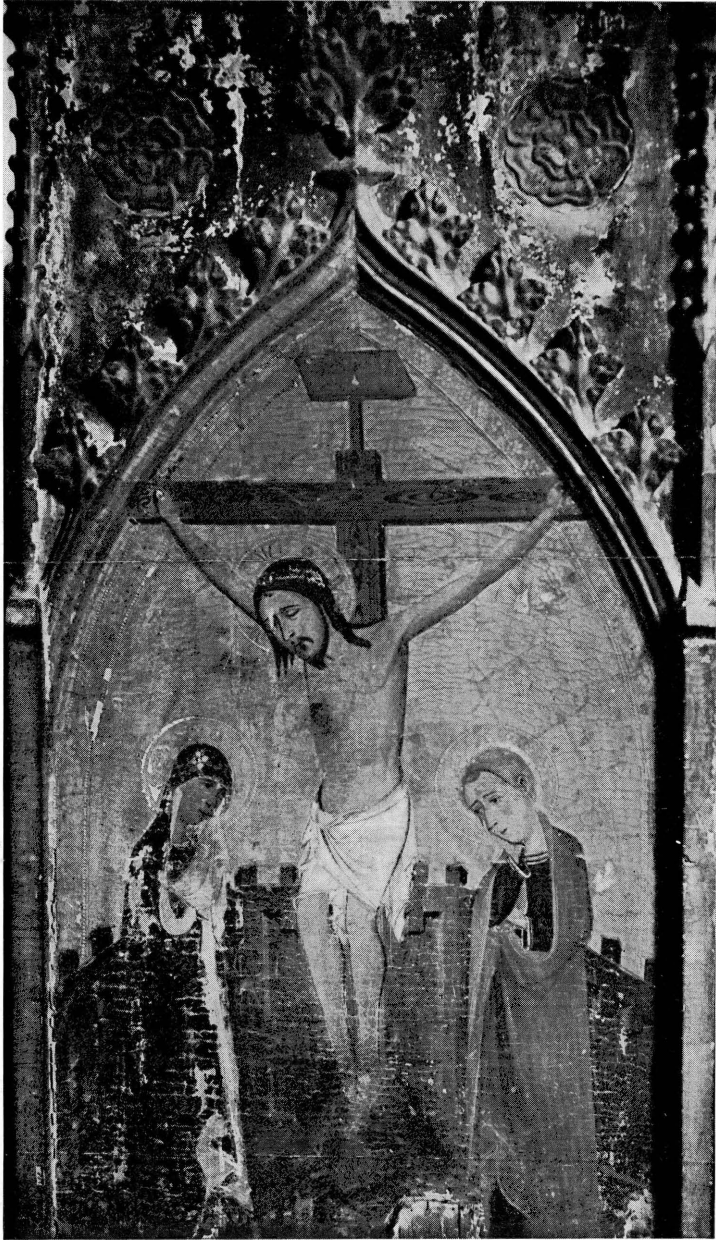


SANT BERNAT



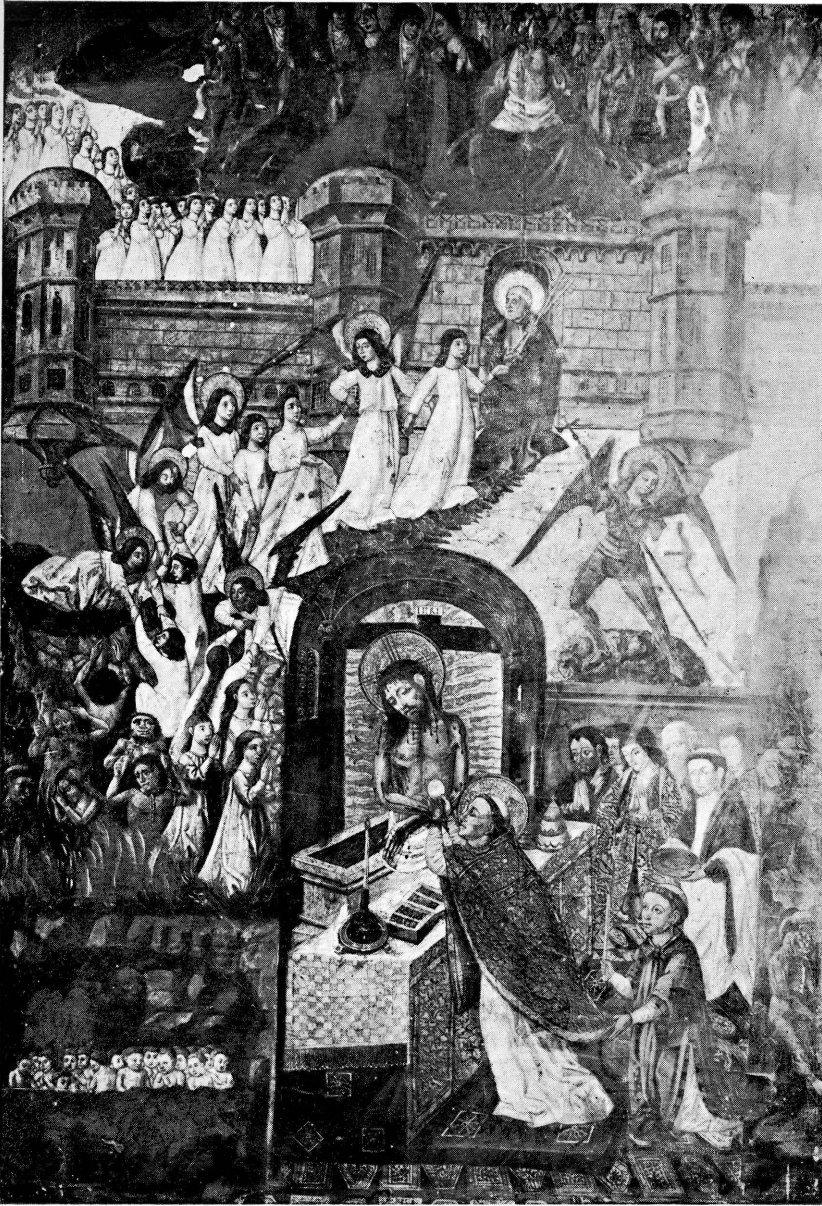
SANT JOAN EVANGELISTA

SANT MATEU



CALVARI DEL CONVENT D'AGUSTINES, AVUI EN COLECCIÓ PARTICULAR

ESGLÉSIA ARXIPRESTAL DE SANT MATEU



LA MISSA DE SANT GREGORI

ESGLÉSIA ARXIPRESTAL DE SANT MATEU



DETALL DE LA TAULA DE LA MISSA DE SANT GREGORI

SANT FELIU DE XÀTIVA



TAULA DE LA VERGE DE LA LLET

SANT FELIU DE XÀTIVA



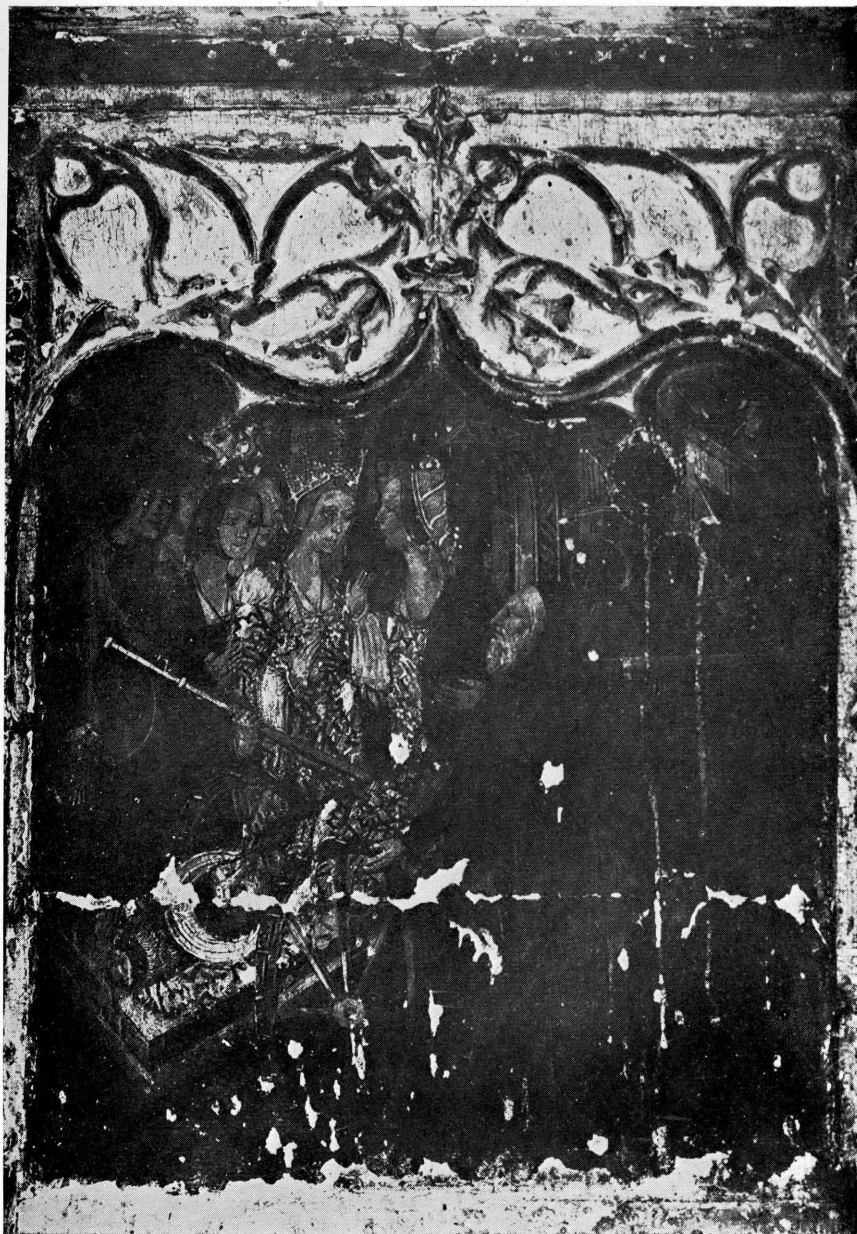
L'APÒSTOL SANT JAUME



SANT MACIÀ

*(Panels dels costats del retaule de la Verge de la Llet)*

SANT FELIU DE XÀTIVA



HISTÓRIA DE LA VIDA DE SANT JAUME APÓSTOL

(*Taula del bancal*)

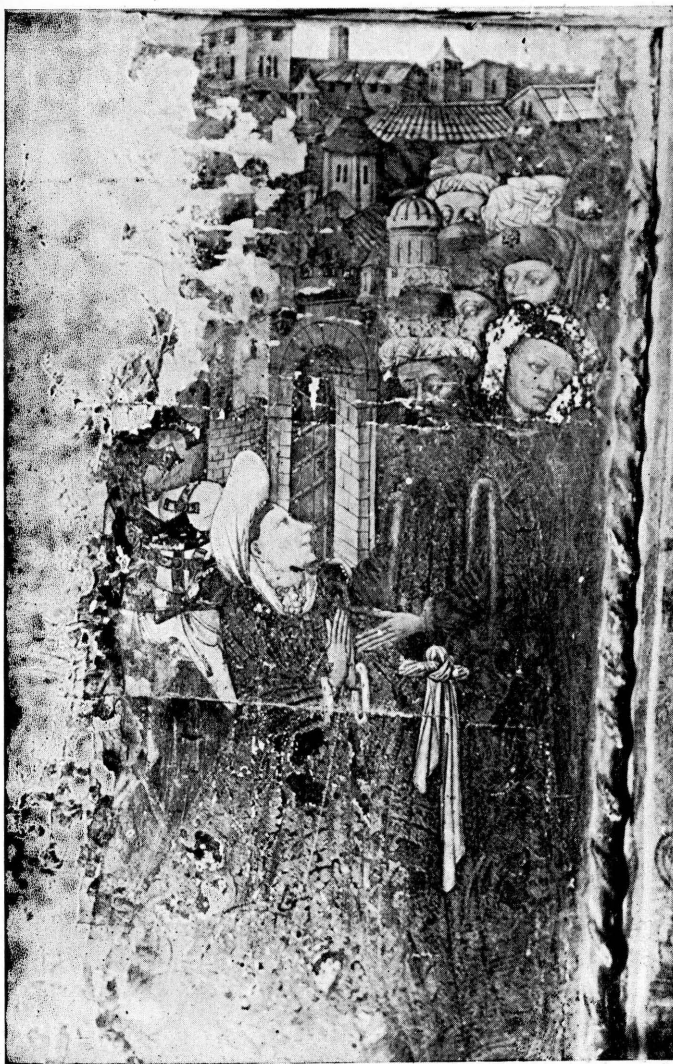
SALVASSÓRIA



HISTÒRIA DE LA VIDA DE SANT JORDI  
(*Taula lateral, part Evangeli*)



SALVASSÓRIA

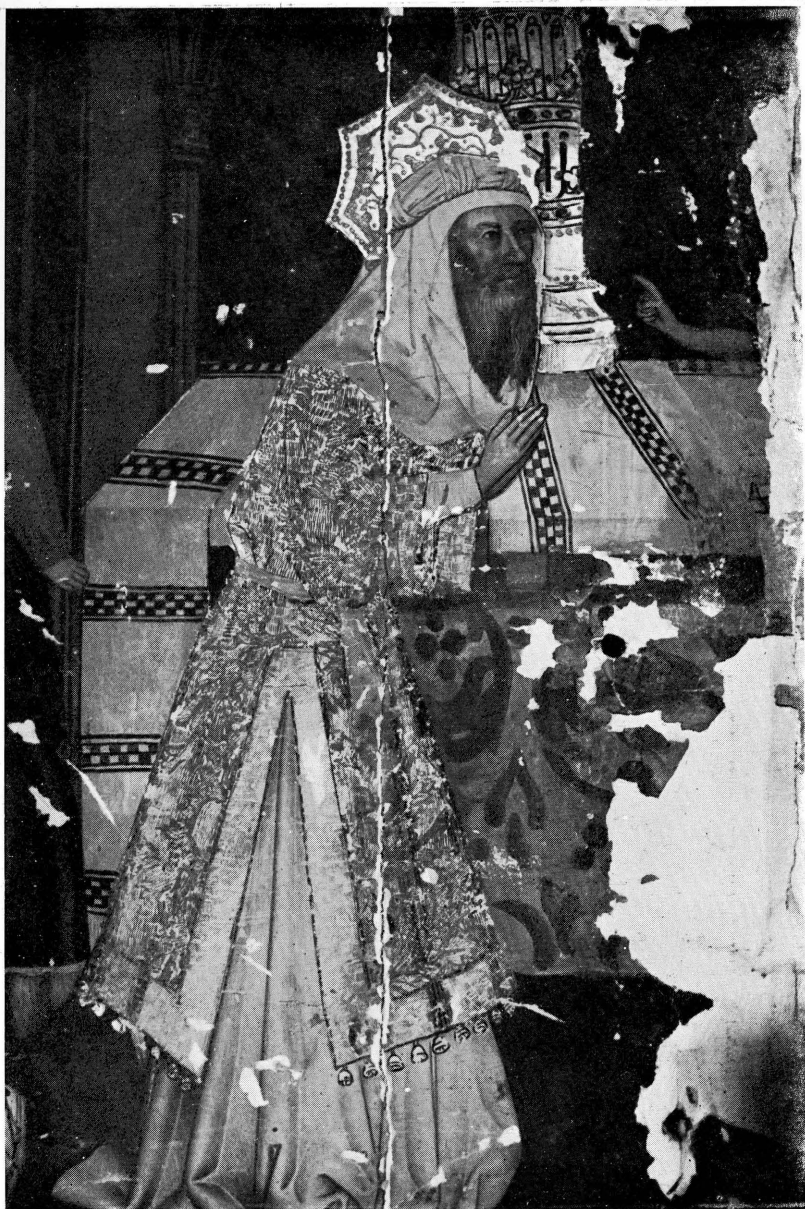


HISTÓRIA DE LA VIDA DE SANT JORDI  
(*Taula lateral, part Epístola*)

SAGRISTIA DE L'ARXIPRESTAL DE SANT MATEU



L'ANUNCIACIÓ A ZACARIES DE LA CONCEPCIÓ DE SANT JOAN BAPTISTA  
*(Taula esparsa del retaule de Sant Joan Baptista  
i Sant Joan Evangelista)*



EL PROFETA ZACARIES

*(Detail)*

SAGRISTIA DE L'ARXIPRESTAL DE SANT MATEU



INTERESSANT DETALL DE LA TAULA DE ZACARIES

SAGRISTIA DE L'ARXIPRESTAL DE SANT MATEU



L'ANUNCIACIÓ DE MARIA

*(Compartiment del bancal del retaule de la Verge de la Llet)*

SAGRISTIA DE L'ARXIPRESTAL DE SANT MATEU



NAIXIMENT DE JESÚS A BETLEM

*(Compartiment del bancal del retaule de la Verge de la Llet)*

SAGRISTIA DE L'ARXIPRESTAL DE SANT MATEU



L'ASCENSIÓ DEL SENYOR

*(Compartiment del bancal del retaule de la Verge de la Llet)*

SAGRISTIA DE L'ARXIPRESTAL DE SANT MATEU



PENTECOSTA

*(Compartiment del bancal del retaule de la Verge de la Llet)*



SAGRISTIA DE L'ARXIPRESTAL DE SANT MATEU



LA MORT DE LA MARE DE DÉU  
*(Compartiment del bancal del retaule de la Verge de la Llet)*

SAGRISTIA DE L'ARXIPRESTAL DE SANT MATEU



HISTÓRIA DE LA VIDA DE SANT MIQUEL A GARGAN  
(*Taula lateral d'un perdut retaule de Sant Miquel*)

SAGRISTIA DE L'ARXIPRESTAL DE SANT MATEU



EL JUDICI UNIVERSAL

*(Panel escadusser, probablement provinent del retaule de Sant Miquel)*

SAGRISTIA DE L'ARXIPRESTAL DE SANT MATEU



L'ARCÀNGEL SANT MIQUEL

(*Probable faula central del retaule del mateix Sant*)

TORROCELLES



RETAULE DE L'ERMITA DE SANT MIQUEL

TORROCELLES



SANT MIQUEL

(*Taula central*)

TORROCELLES



DETTALL DE LA TAULA DE SANT MIQUEL

TORROCELLES



SANT RAFAEL I TOBIES  
(*Taula lateral*)

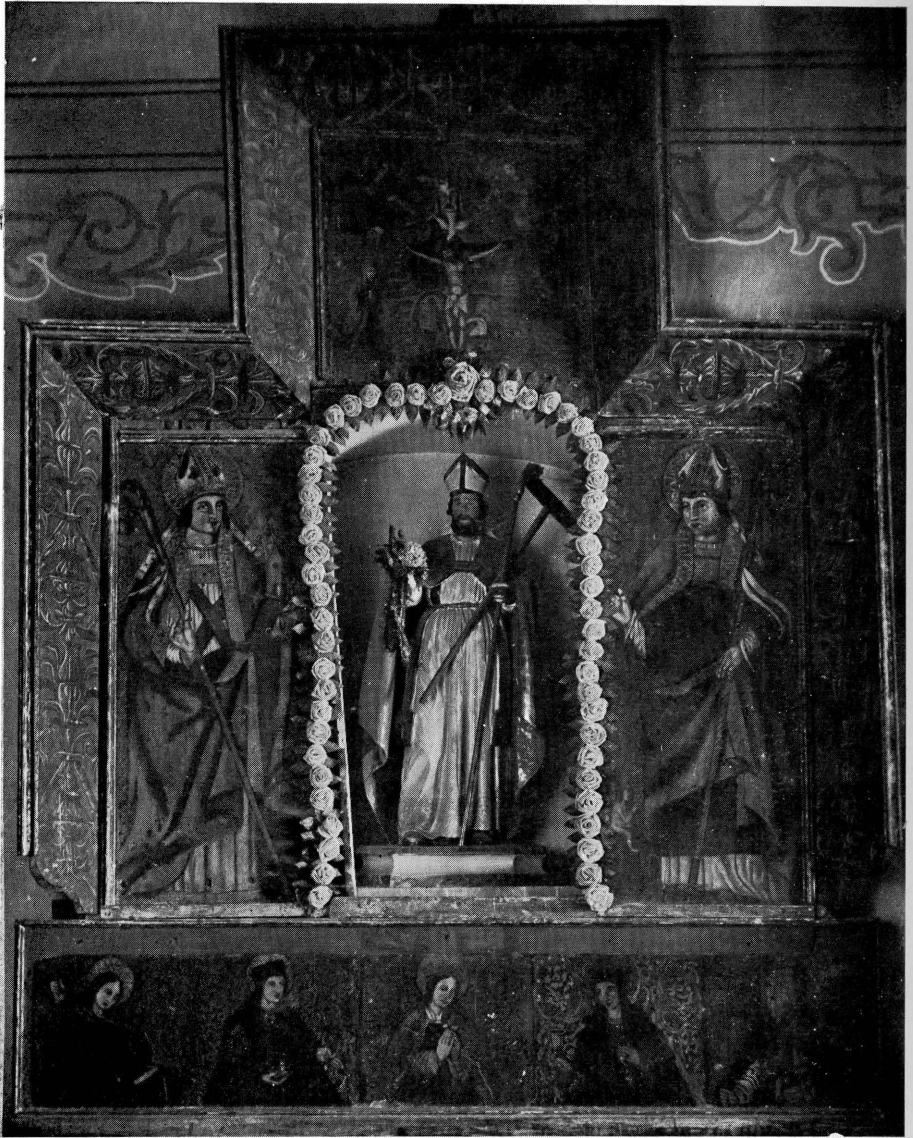


TORROCELLES



L'ANGEL AMB L'ESCUT  
(*Taula lateral*)

SANT JOAN DEL CASTELL



RETAULE DE SANT SEBASTIÀ, SANT AGUSTÍ I SANT NICOLAU

SANT JOAN DEL CASTELL



SANT SEBASTIÀ  
(Taula central)

SANT JOAN DEL CASTELL



SANT AGUSTÍ

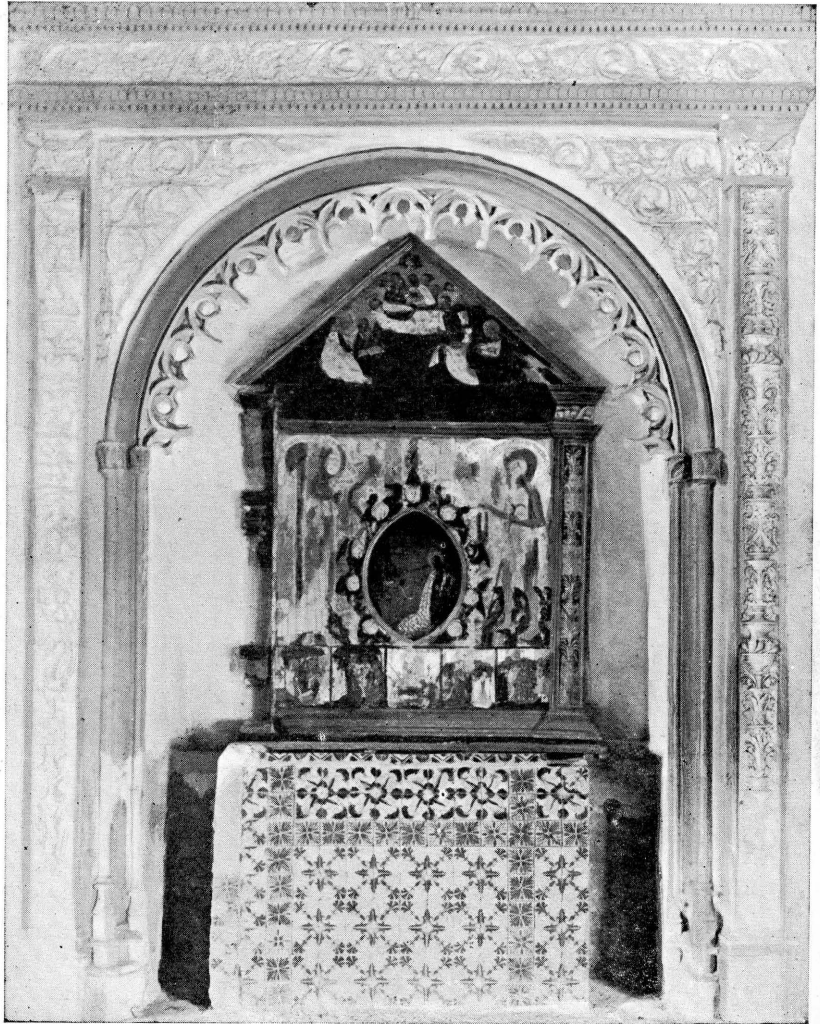
(*Taula lateral*)

SANT JOAN DEL CASTELL



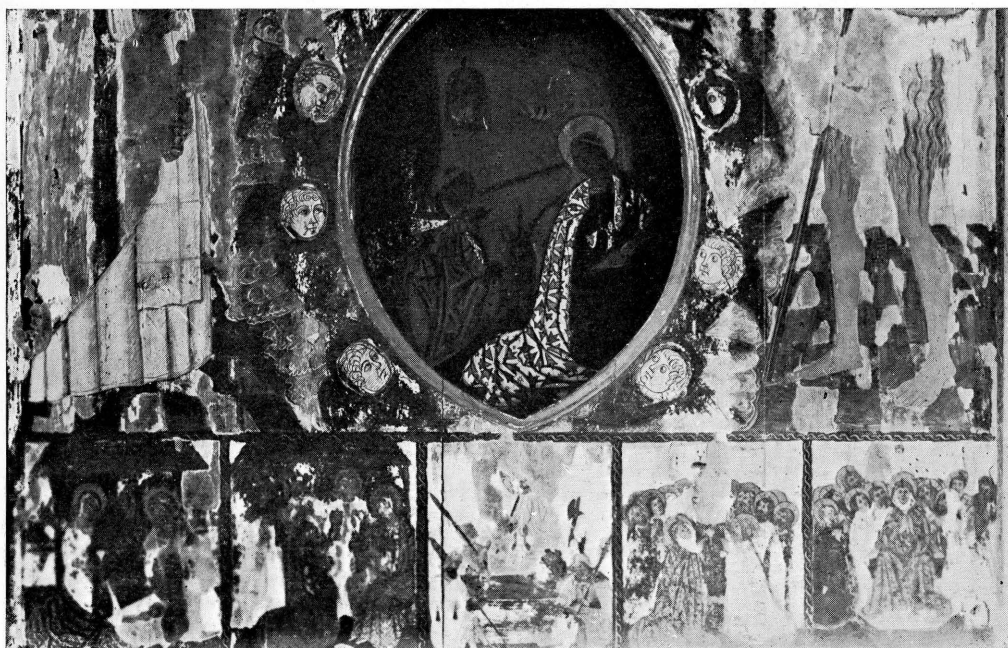
SANT NICOLAU  
*(Taula lateral)*

ERMITA DE SANTA ANA DE CATÍ



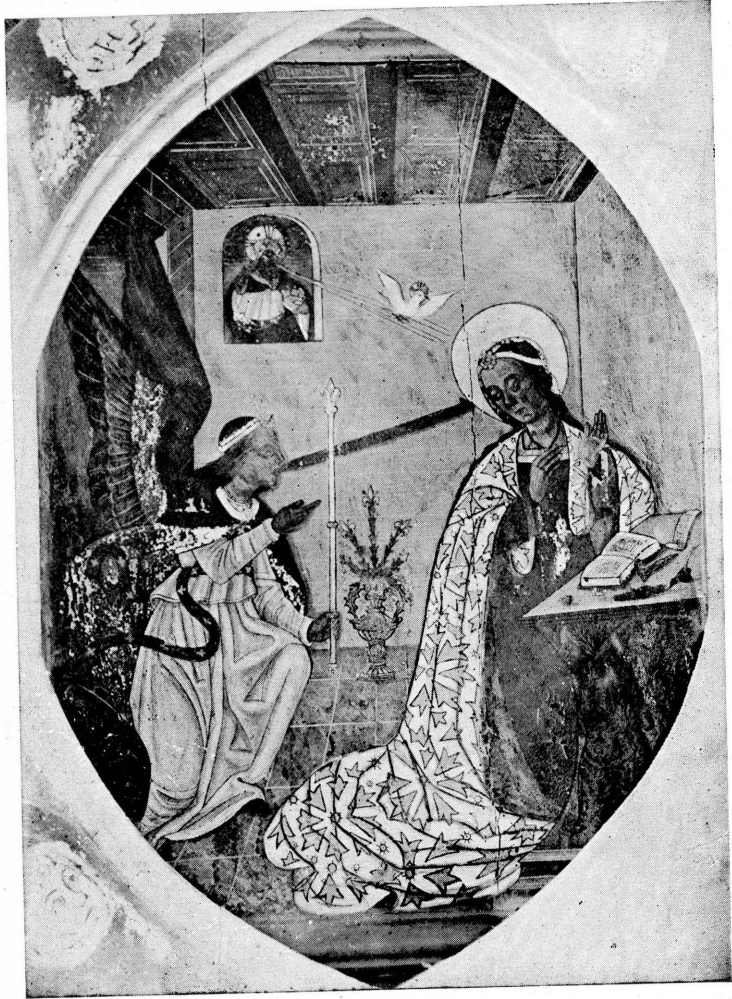
CAPELLA I RETAULE DE L'ANUNCIACIÓ, SANT VICENT FERRER  
I SANT ONOFRE

ERMITA DE SANTA ANA DE CATÍ



DETALL DEL PETAULE DE L'ANUNCIACIÓ, SANT VICENT FERRER I SANT ONOFRE

ERMITA DE SANTA ANA DE CATÍ



L'ANUNCIACIÓ DE MARIA PER L'ÀNGEL GABRIEL



ERMITA DE SANTA ANA DE CATÍ



L'ASSUMPCIÓ DE LA MARE DE DÉU  
(*Taula cimel*)



RETAULE DE SAINT ONOFRE

TODOLELLA



EL PARE DE SANT ONOFRE



LA MARE DE SANT ONOFRE

*(Taulas laterals)*



NAIXIMENT A BETLEM

*(Taula esparsa conservada al Palau Municipal)*