

QUADERNS DE PREHISTÒRIA I ARQUEOLOGIA DE CASTELLÓ

VOLUM 40



Servei d'Investigacions Arqueològiques i Prehistòriques

2022

Publicació periòdica anual del Servei d'Investigacions Arqueològiques i Prehistòriques (SIAP)
S'intercanvia amb altres publicacions semblants d'Arqueologia, Prehistòria i Història Antiga

Periodic publication of the Archaeological and Prehistoric Research Service.
It interchanges with others similar publications of Archaeology, Prehistory and Ancient History

Edita

SIAP (Servei d'Investigacions Arqueològiques i Prehistòriques)

Servei de Publicacions

Diputació de Castelló

Director

Arturo Oliver Foix

Secretariat de redacció

Gustau Aguilera Arzo

Consell de redacció

Empar Barrachina Ibáñez

Ferran Falomir Granell

Josep Casabó Bernad

Dídac Roman Monroig

Administració

Amparo Pellicer

Informació i intercanvi (information & interchange)

Servei d'Investigacions Arqueològiques i Prehistòriques

Diputació de Castelló

Avgda. Germans Bou, 28 (Edifici Museu)

E-12003 Castelló de la Plana

arqueologia@dipcas.es

Repositoris digitals

repositori.uji.es

dialnet.unirioja.es

Disseny coberta

Antonio Bernat Callao

Imprimeix

Servei Gràfic i Digital

Diputació de Castelló

ISSN

1137.0793

Dipòsit legal

CS 170-95

ÍNDICE

J. PASCUAL, A. RIBERA. Més materials neolítics, sense context, de la Cova de la Sarsa	5
G. AGUILELLA, J.M. VILA, I. MONTERO, P. MEDINA, S. DE HARO, D. ROMÁN. Las primeras etapas de la Edad del Bronce en las comarcas septentrionales valencianas: el asentamiento de Santa Llúcia (Alcalà de Xivert, Castellón)	21
A. MACIÁN, F. ARASA. Las cerámicas griegas de la necrópolis de La Punta (La Vall d'Uixó, Castellón) procedentes de la excavación inédita de 1974	65
V.D. CRESPO, J. BENEDITO, J.M. MELCHOR. Registro faunístico del yacimiento iberorromano de Torre d'Onda, Burriana (Castellón, España)	77
A. BARRACHINA, P. MEDINA, R. MATEU, S. DE HARO, J. MOGOLLÓN, R. SEVA. El forn de reducció de ferro i el taller de l'assentament ibèric del Castillejo (Benafer, Castelló)	89
M.M. FUENTES, L. LOZANO. Reexcavando Rochina (Sot de Ferrer, Castellón). Intervenciones 2018 y 2019.....	131
O. CALDÉS. Un conjunto monetario bajoimperial de Almenara en los fondos del Museu de Belles Arts de Castelló	155
A. FERNÁNDEZ. Sobre una figurita de terracota de Torre la Sal (Ribera de Cabanes, Castellón)	181
P. GARCÍA, M. VALLS, J. PALMER. Tipología y petrografía de la cerámica cristiana de pasta gris del Castell Vell de Castelló de la Plana	195
S. SELMA, L. LOZANO. Intervencions en l'antic hospital d'Orpesa i recuperació d'un tram de la muralla del segle XVII	217
S. BROTO, D. MEDIEL. Paisaje sonoro de Castellón: cerámica y música desde la Protohistoria hasta la Edad Media.....	231
D. ROMAN. L'ús de la llengua catalana a les revistes d'arqueologia dels Països Catalans (periode 2007-2020)	239
Resum de les activitats del Servei d'Investigacions Arqueològiques i Prehistòriques de l'any 2022	251
Normas de colaboración.....	259

Intervencions en l'antic hospital d'Orpesa i recuperació d'un tram de la muralla del segle XVII

Sergi Selma Castell*
Luis Lozano Pérez**

Resum

Les intervencions arqueològiques que s'han realitzat en l'antic Hospital de la població d'Orpesa (La Plana Alta, Castelló), motivades pel projecte de rehabilitació i adequació de l'immoble com a dependència del Museu d'Orpesa, han permès recuperar també un tram de la muralla del segle XVII a nivell de fonamentació. La informació obtinguda permet resseguir amb major precisió el procés de canvis que va experimentar esta zona urbana de la població, ja siga dins del recinte fortificat com també fora del mateix, amb diferents construccions adossades a les pròpies muralles, així com la seua destrucció parcial.

Paraules clau: muralla, baluard, antic hospital, arqueologia, rehabilitació

Abstract

Archaeological works made at the old Orpesa's Hospital (La Plana Alta, Castelló), inspired by the building's rehabilitation and adaptation project as a unit of the Orpesa Museum, have also allowed to restore a section of the wall from the 17th century at foundation level. The information obtained allows to follow more precisely the changing process experienced by this urban zone of the village, both inside and outside the fortified enclosure, with different constructions attached to the wall itself, as well as its own partial destruction.

Keywords: wall, bastion, old hospital, archaeology, rehabilitation

INTRODUCCIÓ

La intervenció arqueològica s'ha desenvolupat en l'immoble conegut com a antic Hospital, situat en el carrer de l'Hospital, número 9 de la població d'Orpesa. L'immoble disposa d'un accés únic situat en la façana principal i està ubicat dins de les muralles de la població, mentre que la construcció veïna per l'oest quedaria fora, i la muralla faria de paret mitgera. La mateixa circumstància es produi-

ria en la construcció veïna pel nord. La parcel·la objecte d'intervenció té una planta lleugerament trapezoïdal de 4,70 metres de fondo i 6,60 metres d'ample en la façana principal, i està dividida en dos sales allargades i perpendiculars a dita façana. La superfície total de la parcel·la és de gairebé 31 m². L'immoble no tenia darrerament cap ús concret i va ser objecte, fa uns pocs anys, d'una reforma important que va substituir tota la coberta de l'edifici.

* Universitat Jaume I de Castelló, UJI <sselma@uji.es>

** Museo de Arqueología y Etnología de Segorbe, MAES <lozanoperezluis@gmail.com>



Figura 1.- Localització de l'immoble i traçat de la muralla del segle XVII sobre fotografia aèria.



Figura2.- Localització de l'immoble i traçat de la muralla del segle XVII sobre base cadastral.

Encara que l'immoble es troba dins del recinte fortificat de la població, es tracta d'una zona urbana molt desconeguda des del punt de vista arqueològic. L'ocupació de l'àrea podria ser antiga i vinculada a la pròpia construcció de la muralla i el baluard defensiu del segle XVII, però de moment són molt poques les intervencions arqueològiques realitzades i documentades en l'interior del recinte mural·lat de la població, així com també dins de l'entorn de protecció del BIC del castell i muralles d'Orpesa (Fig. 1 i 2).

S'han fet intervencions en el castell, però la informació obtinguda no resulta rellevant per al coneixement de l'ocupació urbana de la zona immediata a este immoble. Altres aportacions més recents corresponen a la intervenció just en l'accés del castell, en les últimes cases i patis que limitaven amb la construcció del depòsit d'aigües potables ubicat en un extrem d'aquell. Els treballs arqueològics van permetre recuperar un tram important del traçat de la muralla del segle XVII (amb reformes i empremtes del període de les guerres carlines al segle XIX). Els resultats permeten avançar en la reconstrucció del traçat que seguirien les muralles i la delimitació del nucli urbà del moment. I esta reconstrucció ens condueix directament a l'emplaçament de l'immoble conegut com l'antic Hospital d'Orpesa.

L'EXCAVACIÓ

La intervenció arqueològica s'ha desenvolupat en l'interior del nucli antic d'Orpesa, i més concretament dins del traçat de la muralla construïda en el segle XVII que envoltava tot el perímetre de la població, amb baluards en els seus angles. Un altre fet que atorga rellevància a l'immoble és el fet d'haver estat utilitzat com a hospital des de finals del segle XVIII. L'immoble s'ubica entre vivendes particulars de caràcter unifamiliar i, en el moment d'iniciar els treballs, la seua planta baixa estava dividida en dos espais de dimensions semblants (16 i 12 m² de superfície útil respectivament) (Fig. 3). La construcció presentava una primera altura de la qual únicament quedaven algunes restes de forjats afonats parcialment que ja no eren practicables (Fig. 4).

L'edifici presenta una coberta de teula a una vessant, amb tres finestres de dimensions reduïdes i distribuïdes en la façana de manera aleatòria. La façana romanía lluïda igual que l'interior de l'edifici, on una escala ubicada al fons de la sala d'entrada donava accés a la planta superior per mitjà de dos trams de graons. L'escala estava construïda amb envans de rajola massissa i la base aprofitava per a recolzar-se sobre un aflorament de roca. Encara que l'edifici presenta un aspecte auster i pobre en la

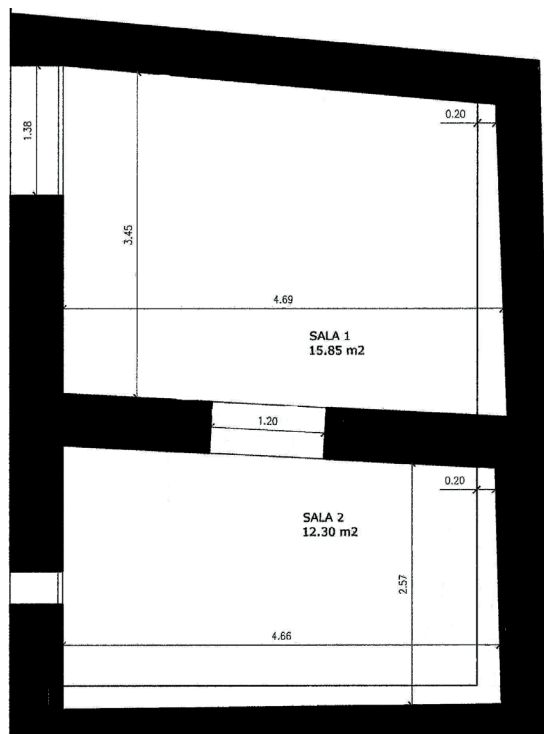


Figura 3. Planta de l'edifici abans de la intervenció arqueològica.

seua fisonomia, presenta algunes característiques que el fan molt interessant (Fig. 5).

La primera tasca fou el repicat del lluit que cobria les parets interiors i exteriors de l'edifici i que presentava successives capes de morter de calç i ciment en la part inferior amb un emblanquiment final sobre la superfície. Després de finalitzar els treballs de repicat es va poder observar la maçoneria que formava la fàbrica dels murs i en la que s'apreciaven diferents fases constructives. A més, es va localitzar el buit de tres fornícules que romanien tapiades en el lateral occidental de l'immoble. Els treballs van continuar amb l'excavació arqueològica de les dues estances. La seqüència estratigràfica presenta diferències en el rebliment de les sales i en les restes conservades. És per això que es considera oportú fer una diferenciació de les dues sales: la sala 1 correspon a l'estança d'accés, mentre que la sala 2 és la contigua cap al nord.

LES TROBALLEES ARQUEOLÒGIQUES

La intervenció arqueològica s'ha dut a terme sobre una superfície de 31 m² en els que la potència màxima ha estat de gairebé 1 m en la sala interior o sala 2. En l'estança d'entrada o sala 1, la roca aflorava en l'angle sud-oest i tenia cotes prou su-



Figura 4. Vista interior de l'immoble abans de l'excavació.



Figura 5. Vista exterior de l'immoble.

perficials per tot arreu, la qual cosa ha reduït significativament les troballes. Malgrat tot, resulten interessants alguns elements documentats que ajuden a entendre millor l'evolució del nucli antic d'Orpesa i que serviran per a abordar noves investigacions entorn de la muralla i la seua configuració (Figs 6 i 7).

LES ESTRUCTURES

S'han localitzat diverses estructures que en part es vinculen i ajuden a entendre l'evolució, cronologia i funcionalitat dels murs que formen el propi immoble (Figures 8 i 9). Seguint un orde cronològic i començant per l'estructura més antiga, la troballa que marca l'inici de l'ocupació del solar correspon al paviment de morter de calç (UE 1012) de l'interior d'una possible bassa. L'estructura es troba seccionada a l'est i al sud pel mur de la façana actual, i limita a l'oest amb el terreny natural, que està lleugerament condicionat amb un xicotet relleu per a rebre el mur perimetral. La seua funcionalitat resulta ara per ara una incògnita i l'únic fragment de ceràmica que s'ha recuperat en el nivell de farcit que l'amortitzava és de cronologia andalusí, concretament del segle X.

El fet que este element presenta una disposició obliqua a la resta de murs i a la pròpia muralla indica una planificació independent i prèvia a les estructures del segle XVII. El paviment estava delimitat per uns murs perimetrals (UE 1011, 1019 i 1026) i podria tindre continuïtat amb una altra superfície compactada (UE 1024) que també va ser seccionada pel mur inicial de la façana actual (UE 1018). El mur més septentrional d'esta estructura (UE 1011) es recolza en part sobre el paviment per tractar-se d'una reparació posterior. Estos murs esmentats defineixen xicotets espais que pertanyien a la mateixa edificació. Es desconeix, per ara, si es tracta d'un espai domèstic o d'alguna estructura vinculada a un ús industrial. El tipus de paviment de morter amb una mitja canya com a junta d'estanquitat podria relacionar-se amb una mena de bassa per a contenció de líquids (Fig. 10).

La falta d'ús d'esta estructura marcaria la desocupació de l'espai. Ja en les primeres dècades del segle XVII, la necessitat de construir una muralla que envoltés la població va definir un recinte rectangular, molt regular, format per llenços rectilinis únicament alterats en els angles on es van construir baluards que sobreeixien respecte de la cortina de-



Figura 6. Vista de l'excavació en la sala 1.



Figura 7. Vista de l'excavació en la sala 2.

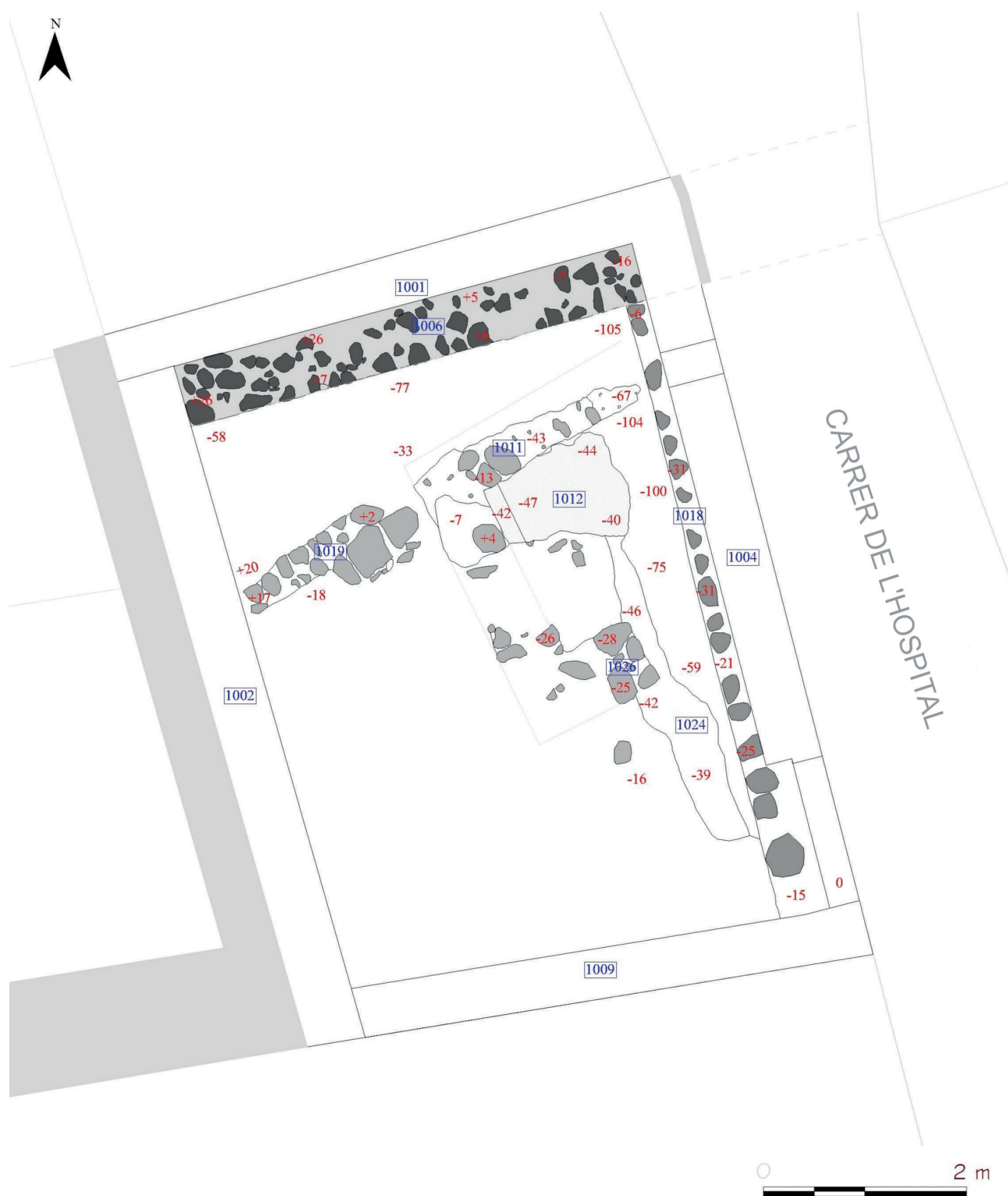


Figura 8. Planta de l'excavació amb les principals UE.



Figura 9. Vista general de l'excavació.

fensiva. La part interior dels angles que formaven estos baluards es va aprofitar per a alçar edificacions amb usos diversos. En l'angle sud-est es va utilitzar la planta baixa com a presó i la planta superior per a assentar peces d'artilleria, i encara hui es conserven les espitlleres i troneres.

L'edifici sobre el qual s'ha actuat ara s'ubica exactament en l'angle que forma el baluard nord-est del recinte. Després del repicat del lluït que ocultava la fàbrica dels murs s'han pogut apreciar restes de la muralla en la base i en l'angle meridional de la paret oest (UE 1002). Però l'aportació més destacada de la intervenció arqueològica ha estat el descobriment de la part baixa de la muralla en el límit septentrional (UE 1006), per davall de la paret nord actual (UE 1001). L'amplària de la muralla arriba als 110 cm, descansa directament sobre la roca natural i el seu traçat prosseguia cap a l'est creuant el carrer Hospital. No debades, este vial es va obrir en dates més recents i seccionant la muralla, com encara es pot apreciar de forma eloqüent en les restes recuperades i conservades en l'extrem de la façana actual.

D'altra banda, el mur sud de l'immoble (UE 1009) i la base de la façana principal que hi ha sota el nivell de paviment (UE 1018) pertanyen a la construcció que es va adossar a la cara interna de la

muralla i que tindria un ús logístic. De les restes de la construcció destaca la cantonera de carreus que es conserva en l'extrem sud de la façana (Fig. 12). Esta construcció, igual que ocorre amb l'edifici de l'antiga presó localitzada en l'espai anàleg situat en el baluard del sud-est, s'adossa a la muralla. Són estructures que originàriament tindrien una coberta plana per a ús defensiu, instal·lant peces d'artilleria que protegien el flanc de muralla. Els murs que conformen l'edifici només tenen 75 cm d'ample, una dimensió menor que la de la muralla. No obstant, el tipus de maçoneria, la trava de calç i la cantonada de carreus denoten certa rellevància i solidesa de l'immoble.

En un moment en què les muralles foren parcialment derruïdes, a este espai de propietat municipal se li va assignar un ús com a hospital. És a finals del segle XVIII quan es produeix una reedificació de l'immoble, probablement dotant-lo d'una primera planta coberta. Els murs que es conserven d'esta fase són el mur nord (UE 1001) i parcialment els murs oest i sud (UE 1002 i 1009). En la façana actual, i exactament en l'angle de l'extrem nord, és l'únic lloc on s'aprecien uns carreus reutilitzats travats amb una característica terra argilosa i molt rogenca que també apareix en algunes parts dels altres murs esmentats.



Figura 10. Detall de la bassa excavada en la sala 2.

A esta fase corresponen les tres fornícules del mur occidental que en l'última fase foren tapiades. Sobre una d'elles, directament pintada sobre les pedres de la paret i sobre el morter de les llagues, apareix una decoració simple a base de línies i punts que dibuixen una espècie de sanefa de flors en roig i negre. És improbable que eixa decoració s'estengués per tota la paret, cal pensar que es reduiria a l'entorn de la fornícula, i podria estar en relació amb alguna imatge religiosa que estaria col·locada al seu interior (Fig. 13).

En una fase més avançada, la façana de l'edifici degué de patir un deteriorament o afonament que va obligar a reedificar-la novament des del nivell de paviment, respectant únicament els angles. En l'interior també es va alçar un mur nou que va subdividir l'espai de l'immoble en dos sales xicotetes i que va seccionar les estructures precedents. El paviment d'esta fase com a hospital seria un paviment de terra piconada en la sala 1 i un paviment de morter de calç en la sala 2. Finalment, ja en el segle XX, tota la superfície es va cobrir amb una capa de ciment que va ser el nivell de sòl existent fins al moment de l'excavació.

ELS MATERIALS

Les troballes de materials arqueològics han estat molt escasses i poc rellevants. L'escassa potència i superfície de treball han condicionat uns resultats tan pobres. La ceràmica es troba molt fragmentada i la majoria dels fragments són informes. Gran part dels nivells ofereixen una cronologia contemporània identificada a partir de plats amb un vidriat en blanc i, de vegades, decorada en blau, acompanyada d'altres peces com llibrells, olles i cassoles de més difícil adscripció cronològica. També alguns fragments de botelles de vidre ens acosten a dates del segle XX. En estos nivells apareixen altres fragments que podem interpretar com residuals i que corresponen a fragments de cànTERS i pitxers decorats amb òxid de manganés i una cronologia entre els segles XIV/XVI. Els nivells que ofereixen este espectre cronològic són bàsicament els anivellaments del terreny per a assentar els paviments més recents (UE 1005, 1007, 1010, 1021 i 1022).

Altres unitats estratigràfiques ofereixen una cronologia més antiga, però els escassos fragments recuperats, per com és de reduïda l'àrea d'actuació, no resulten definitoris. En la primera d'elles, la UE 1013, s'ha recuperat un únic fragment de ceràmica identificat que correspon a una safà de pasta reductora que sembla tenir traces en òxid de ferro. La cronologia d'esta forma, amb alguns paral·lels en les excavacions del castell d'Orpesa, fixa una cronologia en el segle X. Este reble marcaria l'amortització de l'estructura identificada com a possible bassa (UE 1012).

El reble de la UE 1025, que es troba sobre el paviment UE 1024 i és contemporani del sòl UE 1012, ofereix una cronologia baixmedieval sense poder precisar-ne més. Els escassos quatre fragments recuperats mostren una peça vidriada en blanc i una altra en verd. Hi ha dos nivells de reble i sediments (UE 1014 i 1015), amb nou i dotze fragments respectivament, que arpleguen peces de cronologia baixmedieval, com un plat carenat vidriat en blanc. També hi ha altres peces que ofereixen una cronologia andalusí del segle XI. Estos rebles s'ubiquen junt a la muralla del segle XVII i confirmen l'aprofitament dels mateixos sediments seccionats i aprofitats després en la construcció.

Quelcom semblant ocorre en la UE 1017 corresponent al reble de la trinxera del mur UE 1018. El mur es data en el segle XVII, no obstant, els materials, escassos igual que en altres unitats estratigràfiques, ofereixen una cronologia baixmedieval del conjunt. A més del material ceràmic, cal apuntar la troballa de tres monedes de cronologia



Figura 11. Detall de la muralla del segle XVII a l'esquerra, la base del mur de la façana al front i al centre les restes de la basseta seccionada pel mur divisor de les dues sales recents.

contemporània, concretament dos peces de 2 cèntims i una peça d'1 cèntim del Govern Provisional de 1870. Totes elles sota els nivells de paviments més recents.

DE LA CONSTRUCCIÓ DE LA MURALLA A L'HOSPITAL: USOS I FUNCIONS DE L'IMMOBLE

El procés d'excavació ha servit per a definir amb exactitud el traçat de la muralla en este punt, conèixer alguns aspectes de la seua evolució i el canvi de funcionalitat d'alguns espais annexos quan perden la funció defensiva. Algunes referències documentals ajuden a situar amb més precisió els canvis experimentats en l'evolució de l'edifici. La combinació d'ambdós fonts d'informació serveix per a oferir una interpretació de les restes.

SEGLES XIV-XVII. LA CONSTRUCCIÓ DE LA MURALLA

L'àrea d'actuació va romandre lliure de construccions fins avançada l'etapa moderna. No obstant, les restes localitzades durant l'excavació fan pensar que va poder existir durant l'Edat Mitjana alguna edificació aïllada, tal vegada amb caràcter indus-



Figura 12. Cantonada de carreus del baluard de la muralla.



Figura 13. Detall de la decoració pintada en una fornícula.

trial, que s'emplaçaria en este punt. Una zona que va quedar fora del primer recinte que manà construir Jofré de Thous en 1379, i les característiques del qual desconeixem per ara.

Els atacs patits per la població a mans d'embarcacions barbaresques foren continus entre el segle XV i XVI. En un intent de millorar les defenses de la vila, Joan de Cervelló va manar reparar esta tanca entorn de 1555, tot i que no va resultar efectiva. En 1619 la població va patir un nou atac, provocant la pèrdua de 47 persones en ser incendiada l'església del castell on es van refugiar, així com moltes altres que foren fetes captives. La muralla que van haver d'escalar els pirates seria el recinte medieval esmentat, que no estava en òptimes condicions i a més no tenia un gran desenvolupament en altura. L'atac fou el desencadenant perquè es fortifiqués novament el castell i les muralles de la vila.

En 1619, el virrei de València Antonio Pimentel, marquès de Tavera, disposava d'un capital de 30.000 escuts per a obres de defensa de la costa i una gran part d'estos es va destinar a Orpesa. Les obres es van acabar en 1623 segons mostra una inscripció recuperada en el castell i conservada en el Museu d'Orpesa que diu així: "...se acaba de

edificar esta fortalesa any MDCXXIII a costes del Regne de Valencia per a seguretat d'aquesta vila d'Orpesa i tota sa comarca".

La nova muralla és la que s'ha pogut localitzar en els treballs d'excavació i que anteriorment també va poder ser documentada en l'excavació de parcel·les immediates al castell. Partint del castell que s'ubica en l'angle nord-oest del recinte, s'iniciarien sengles llenços cap a l'est i cap al sud respectivament que, formant baluards en els angles nord-est, sud-est i sud-oest, definirien un perímetre pràcticament rectangular que englobaria gran part del nucli antic.

La muralla fou construïda amb maçoneria i morter de calç, feia una amplària d'1,10 m i una alçada variable en funció del terreny que oscil·lava entre 7-9 m. El coronament és llis, sense merlets, ja que tampoc té pas de ronda. La muralla no compta amb torres en el seu recorregut d'acord amb les noves tècniques de la poliorcètica. No obstant, com s'ha esmentat anteriorment, en els angles presenta ixents a manera de baluards que permeten defensar millor els llenços. En estos espais es trobarien edificacions amb sostre pla que servirien per a albergar peces d'artilleria i que comptarien amb es-

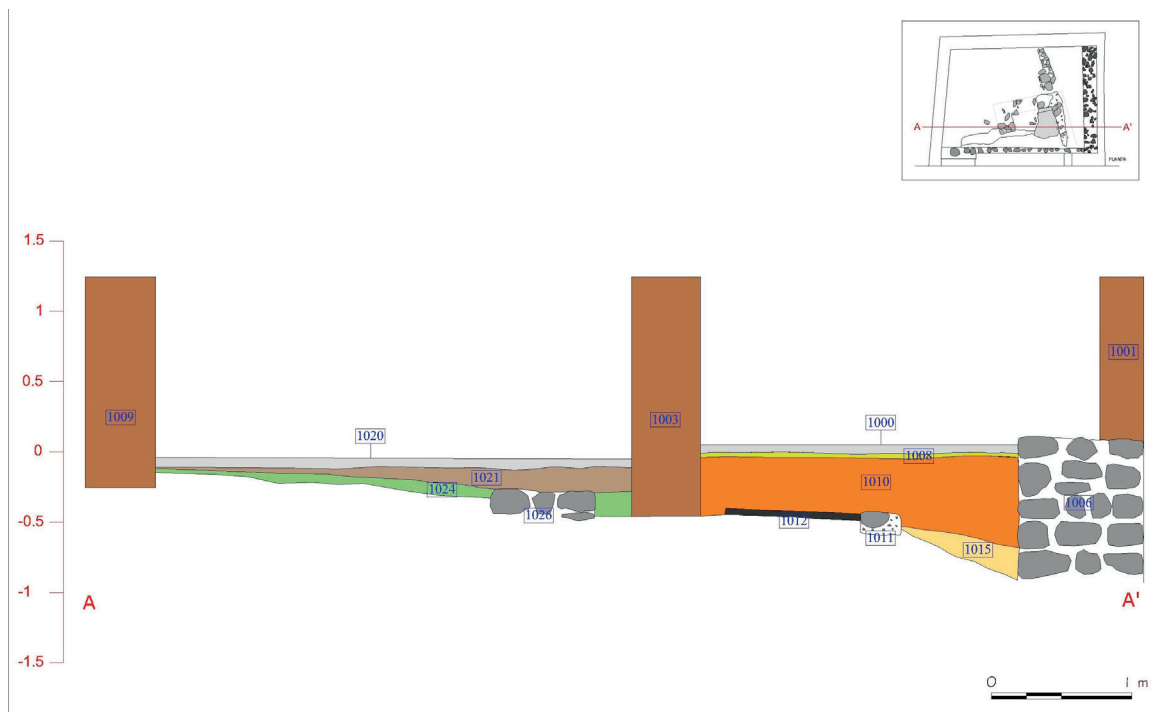


Figura 14. Secció estratigràfica de l'excavació.

pitlleres i troneres, tal com encara es pot apreciar en l'espai que fou destinat a l'antiga presó de la població.

L'excavació arqueològica que s'ha fet en el baluard del nord-est ha pogut documentar la muralla i el doble gir que esta realitza. També s'ha identificat la fàbrica del mur, de menor grossor, que crearia este reducte amb coberta plana i del que es conserva la paret sud amb una cantonera de carreus i la base del mur en la línia de façana.

El llenç de muralla descendeix des del castell en direcció est fins arribar a l'angle nord-est de la vivenda situada en el número 18 del carrer del Forn (en la seua façana posterior) on girava cap al sud per a després tornar a girar en direcció est fins creuar l'actual carrer Dr. Alemany, on s'ubicaria una porta d'accés a la població. A partir d'este punt seguia entre la mitgera de les vivendes ubicades en el número 16 i 18 d'este carrer fins arribar a l'immoble excavat. Ací, coincidint amb la façana posterior



Figura 15. Les restes de la muralla del segle XVII a la part baixa del mur nord.



Figura 16. Detall d'una cantonera original de l'Hospital construïda sobre la muralla.

realitzava un angle que marca l'inici del baluard per a prosseguir el seu recorregut pel traçat que té el mur nord i creuar el carrer Hospital i el carrer Sánchez Pastor, que no tenien accés inicialment des de l'exterior.

Mentre la muralla i el baluard estan operatius, el carrer Hospital no existia com a tal ja que el llenç tenia continuïtat. En aquell moment la cota del carrer es trobava més elevada, d'acord amb el nivell de la porta d'accés que es manté en l'edifici i que es troba sobre elevada respecte al nivell de pas del carrer actual, la qual cosa indica una fossilització del nivell original de circulació exterior, mentre que algunes vivendes de l'altre costat del carrer, que foren edificades amb posterioritat, s'ajusten a la nova cota del vial.

SEGLES XVIII-XX. LA CONSTRUCCIÓ DE L'HOSPITAL

En un moment indeterminat, encara que resulta plausible relacionar-ho amb la guerra de Successió a inicis del segle XVIII, la muralla degué ser destruïda en este punt fins al nivell del sòl. El grau d'arrasament documentat en l'excavació

coincideix amb la cota de paviment del nou edifici i només s'explica per una voluntat expressa de destruir el llenç més que per un afonament natural. Les mateixes circumstàncies que envolten el fet i sobre les quals encara no s'han trobat fonts documentals que donen testimoni podrien estar darrere de l'enderrocament del llenç que baixa des del castell per l'extrem oriental. Sembla ser que només es van mantenir en peu aquells trams que van quedar ocults o reutilitzats en les vivendes que es van anar alçant i recolzant sobre la muralla. En altres punts, com ara el baluard, l'estratigrafia murària mostra una pèrdua considerable del llenç de muralla en el mur de trencadissa a l'oest i en el mur nord al seu inici. Per tant, ja es podria dir que la muralla estava malmesa en este punt concret del seu recorregut.

En 1794 l'espai erm o ple de runes seria aprofitat per a construir un hospital. Eixe any, "Águeda Nicolau manda en su testamento que se haga y fabrique una casa para hospital de pobres pasajeros y transeúntes con una habitación para mujeres, y asigna 200 libra para ello e implora al Ayuntamiento dispense el terreno en el poblado para construir ese Hospital". L'ajuntament comptava amb esta parcel·la que originàriament formava part del sistema defensiu de la vila i degué cedir-la tenint en compte que ja no exercia la funció defensiva per a la que va ser creada. Amb açò també s'aconseguia abaratir el cost de construcció, ja que es reutilitzaven parts de l'antic edifici.

L'obra del nou edifici s'identifica fàcilment perquè es va realitzar en maçoneria travada amb una terra rogenca que posteriorment va ser revestida de morter de calç. S'aprecien restes d'esta fase en l'estratigrafia de la paret sud recreixent el mur original del baluard, en la paret oest completant la part de muralla que havia estat enderrocada i en la paret nord sent construïda *ex-novo* i recolzant-se sobre la base de la muralla derriuïda. En la façana principal només es conserva la reutilització de carreus en l'extrem nord (Fig. 16).

Hi ha algunes referències sobre persones que van exercir el càrrec d'hospitaler en la segona meitat del segle XIX i les funcions i obligacions que contreïen. Havien de conservar l'edifici, assistir als malalts i inclús fer les sepultures dels que morien. Malgrat que l'espai de l'edifici és reduït, hi ha una notícia de 1872 en la que es rep una queixa perquè l'hospitaler tenia els porcs en el mateix hospital. L'espai realitzava les funcions d'alberg per a pobres més que d'assistència sanitària, encara que el metge de la població tenia l'obligació d'atendre gratuïtament als pobres.



Figura 17. Detall de la finestra arqueològica al terra interior.

En 1915, una notícia en què s'esmenta un “*albergue de pobres transeúntes*” parla del mal estat de la primera planta i “*el concejal Victorino Llorens propone poner llaves que incomuniquen este piso de la planta baja y se desea buscar un vecino que usaría la 1ª planta como vivienda a cambio de cuidar el buen uso*”. L'última referència data de 1936 en la que es realitza un pagament per netejar la roba de l'hospital.

Al llarg del període d'ús es realitzarien algunes reformes en l'edifici que, basant-se en les referències documentals, afectarien els forjats i, basant-se en les dades arqueològiques, a la façana i a la paret de subdivisió interior. Finalment, hi ha algunes informacions orals que esmenten com l'edifici també fou utilitzat com a presó. No s'han trobat referències documentals en este sentit, encara que sí es podia observar en el mur de subdivisió uns aplics de ferro destinats a passar dos pestells i col·locar una picaporta o barra de ferro per a reforçar la porta. El tipus de tancament que es realitza des de l'exterior encaixa amb l'ús com a presó, o més aviat, calabós. El període en què va exercir esta nova funció no està clar, però atés que la funció d'hospital es va mantenir fins a 1936, el canvi d'ús es podria haver produït en els primers anys després de la guerra civil. Després del seu definitiu abandonament, el deteriorament de l'immoble es va fer més evident fins l'actualitat.

LA RECUPERACIÓ MUSEÍSTICA DE L'ANTIC HOSPITAL

La intervenció arqueològica i la posterior actuació de restauració ha culminat amb la recuperació d'un edifici històric i part de la muralla de la vila, ampliant així l'oferta patrimonial de la localitat que s'ha vist potenciada en els últims anys amb l'actuació en l'edifici de l'antiga presó i, especialment, amb les contínues intervencions arqueològiques i de restauració realitzades en el castell.

L'antic Hospital ha passat a ser un espai més del Museu d'Orpesa que pot centrar la seua museïtzació en una temàtica molt concreta i singular de llarg recorregut històric. La intervenció en l'immoble ha segut completa. S'ha substituït la coberta, s'han reforçat les parets perimetrals i, en elles, s'han deixat vistes les trames dels murs antics i també les restes de la muralla del segle XVII. Igualment, s'han deixat unes finestres arqueològiques en el subsòl per a fer visibles les restes de les construccions anteriors més rellevants (Fig. 17 i 18). L'espai dividit en dos sales ha recuperat la planta original i s'ha convertit en un espai diàfan que permet la millor lectura i comprensió dels avatars històrics pels que ha passat l'immoble i els elements defensius de la població sobre els quals es va construir. Recuperant l'antic Hospital i una part del llenç de muralles del segle XVII es recupera una part significativa del patrimoni i de la història local d'Orpesa.



Figura 18. Detall de la finestra arqueològica en la façana exterior.

BIBLIOGRAFIA

- RUIZ, P. (2012): *Sucedió en Orpesa (s. XI al XX) (III)*. Orpesa.
- SARTHOU, C. (1913): *Geografía General del Reino de Valencia. Provincia de Castellón*. Barcelona.
- SELMA, S., DUARTE, F.X., LOZANO, L. (2015): "Obres de re-fortificació de les defenses del castell i la muralla de la vila d'Orpesa durant les accions bèl·liques del s. XIX". *La Linde. Revista digital de arqueología profesional*, 5: 109-138.
- SELMA, S., LOZANO, L. (2020): "Excavacions i restauracions al castell d'Orpesa (2011-2018), recuperant el patrimoni". En *Jornades d'Arqueologia de la Comunitat Valenciana. 2016-2017-2018*: 311-320. València.
- SEVILLANO, F. (1953): *Bosquejo histórico de Orpesa del Mar*. Orpesa (3^a edición, 2000).