

ELEMENTOS PÉTREOS

C. Olària

Este apartado presenta una gran variedad de elementos fabricados sobre piedra, con un total de 226 piezas determinables, que hemos distribuido en cinco categorías dependiendo de la función específica que desempeñaron. La primera, se refiere a los utensilios domésticos de uso diverso: percutores, afiladores, alisadores machacadores, pulidores y hachas-azuelas que suman un total de 124 piezas en total. La segunda, comprende los elementos para la molienda del grano: molinos y molederas, que suman un total de 56 piezas. La tercera, comprende las pesas perforadas que pueden atribuirse al trabajo textil o también a los pesos para redes en la práctica de la pesca, con 18 piezas. Por último, en cuarto lugar, se sitúan los proyectiles de honda, elementos ofensivos ante cualquier ataque exterior, cuya suma total alcanza las 28 piezas (ver Tabla 28).

Los moldes de arenisca se estudiarán en el apartado de elementos metalúrgicos.

El primer grupo, relacionado con diversas herramientas domésticas, constituyen la mayor parte de los útiles, se relacionan con la manufacturación alfarera: los machacadores y percutores servirían para triturar los diversos materiales que componían los desgrasantes para las pastas, aunque no descartamos que también fueran usados para afinar y machacar las arcillas antes de amasarlas u otras actividades; los alisadores y pulidores a nuestro juicio también pudieron estar vinculados a la actividad alfarera, en la aplicación de los diferentes tratamientos de engobes y bruñidos de los recipientes; los afiladores, hachas y azuelas quizá podrían agruparse como un grupo de utensilios asociados, siendo los afiladores los que permitirían avivar los filos de hachas y azuelas; sin embargo este grupo ya no tiene relación con la fabricación cerámica, sino más bien con otras actividades relacionadas

con la obtención de madera, recogida de leña, manufacturación de elementos de construcción (postes, vigas, etc.) y tala de árboles o arbustos.

El segundo grupo, compuesto por los molinos y molederas, es obvio que o bien los podemos relacionar con la función agrícola doméstica de la molienda del grano y también frutos arbóreos, o según los tamaños de los molinos pudieron ser usados para la alfarería e incluso la metalurgia: molienda de ocre, arcillas, y minerales.

El tercer grupo de pesas, como ya lo hemos señalado anteriormente, dependerá de su peso probablemente, para adjudicarles una función específica relacionada, ya sea como elementos de producción textil, o de pesca con red. Realmente los pesos, que pueden ser consultados en inventario, son muy diversos, llegan a un kilogramo, 475/450 gr., 349 gr., 275/225 gr., 150/125 gr., hasta 90/75/40 gr. las más pequeñas.

Por último los proyectiles de honda, tenemos que ubicarlos en su contexto para cada Fase, no olvidemos que existieron con posterioridad al Bronce final, una serie de etapas del Hierro, Ibérico antiguo, Ibérico pleno y periodo islámico, y en todos ellos pudieron haber sido usado este tipo de proyectil ofensivo. Es por esta razón que en la tabla final de la distribución de útiles, tan sólo especificaremos aquéllas que se refieran a las fases estudiadas aquí: Bronce final, Bronce medio y Bronce medio inicial. Las fases de ocupaciones protohistóricas e históricas no las incluiremos.

Seguidamente adjuntaremos la distribución de los útiles del primer grupo, aparecidos en la zona 1, en los diferentes sectores y niveles pertenecientes a las Fases I, II y III.

Son los alisadores los instrumentos más frecuentes en todos los niveles, si bien en este caso no damos el recuento los alisadores aparecidos en

1 ^a						2 ^a		3 ^a	4 ^a
alisador	afilador	pulidor	percutor	machacador	hacha	molino	moledera	pesa	honda
55	25	21	13	6	4	38	18	18	28
124						56		18	28

Tabla 28.- Tabla de distribución de todos los elementos pétreos, incluyendo los pertenecientes a niveles superficiales.

los niveles superficiales, porque no se pueden atribuir a la Fase III del Bronce final con seguridad, por lo expuesto en el párrafo anterior.

La tabla 29 de distribución para la zona 1 en la Fase I presenta un muy escaso material pétreo, reducido a la presencia de pulidores, afiladores y un alisador. La Fase II presenta una relativa abundancia y variedad de útiles pétreos, de los cuales destacan los alisadores; sin embargo muestra las diferencias con el resto de Fases por la existencia de hachas y azuelas que son exclusivas para esta Fase II. La Fase III no aporta ninguna novedad y contiene los instrumentos más corrientes de uso,

como percutores pulidores y alisadores, siendo estos últimos los más frecuentes (ver Tabla 30).

A continuación presentaremos la distribución de los utensilios de este primer grupo localizados en la zona 2.

En la zona 2 apenas se encuentran elementos pétreos comparándola con la zona 1, por ejemplo no existe presencia de hachas, sólo una azuela; sin embargo la Fase del Bronce medio mantiene una cierta diversidad, frente a la absoluta pobreza de utensilios pétreos de la Fase III del Bronce final. El sector Q-18 es el que presenta mayor número y diversidad de elementos, especialmente en su nivel 4.

zona 1	alisador	afilador	pulidor	percutor	machacador	hacha	azuela	total
FASE III Bronce final								
Q-10 N-1	1							1
Q-6 N-1	3		1					4
Q-7 N-1				1				1
Q-10 N-1	1							1
Q-11 N-1				1				1
FASE II Bronce medio								
zona 1	alisador	afilador	pulidor	percutor	machacador	hacha	azuela	total
Q-10 N-2	-	-	-	1	-	-	-	1
Q-7 N-2	-	2			-	-	-	2
Q-6 N-2	2	1	1	1	-	-	-	5
Q-5 N-2	5	1	2	-	-	-	-	8
Q-4 N-2	2	-	-	-	1	2	-	5
Q-11 N-2	-	1	-	1	-	-	-	2
Q-4 N-3	3	-	-	1	-	2	-	6
Q-7 N-3	2	-	1	-	-	-	-	3
Q-6 N-3	-	1	5	1	-	-	-	7
Q-7 N-4	-	-	1	-	-	-	-	1
Q-4 N-4	1	1	-	-	-	-	1	3
Q-5 N-5	3	-	-	-	-	-	-	3
Q-7 N-5	-	-	-	1	-	-	-	1
FASE I Bronce medio inicial								
zona 1	alisador	afilador	pulidor	percutor	machacador	hacha	azuela	total
Q-5 N-6	1	2	2	-	-	-	-	5
totales	24	9	13	8	1	4	1	60

Tabla 29.- Distribución de los utensilios del primer grupo en la zona 1 del yacimiento

zona 2	alisador	afilador	pulidor	percutor	machacador	azuela	total
FASE III Bronce final							
Q-18 N-1					1		1
Q-20 N-1		1					1
FASE II Bronce medio							
Q-20 N-2	-	1	-	-	-	-	2
Q-18 N-3	7	1	1	-	-	-	14
Q-19 N-3	-	-	-	-	-	-	1
Q-18 N-4	11	1	4	2	1		24
Q-19 N-4	-	1	-	-	-	1	5
Q-20 N-4	2	-	-	1	-	-	8
totales	20	7	6	3	2	1	61

Tabla 30.- Distribución de los utensilios del primer grupo en la zona 2 del yacimiento

Llama la atención, sin embargo la gran cantidad de molinos acumulados en el sector Q-8, en su nivel 3, así como en el sector Q-11 en su nivel 2, ambos durante la Fase II, lo cual nos indica probablemente que estos espacios fueron dedicados a la preparación de alimentos, y se podrían considerar como lugares de molienda y de cocina respectivamente; por tanto siguiendo la distribución espacial del poblamiento del Bronce medio advertimos la constante dedicación de espacios con funciones diferenciadas. En efecto si observamos la planimetría correspondiente a la Fase II, existe un pequeño hogar en el sector del Q-8, donde se localizaron restos de otra solera de hogar, junto a un molino barquiforme hallado *in situ*; y en el espacio de almacenaje del sector Q-11 compartido, con el recinto correspondiente al sector Q-4, también se identificaron varios hogares adosados y un posible horno, junto a un gran número de recipientes cerámicos.

Para los demás casos la distribución de molinos y molederas no es significativa. La repartición del tercer grupo de elementos, que incluyen: pesas, moldes metalúrgicos y proyectiles de honda, es también uniforme (ver Figs. 97 y 98).

Los moldes metalúrgicos, de los cuales ya hablaremos con más detalle, están más presentes también en el sector Q-8, recordemos que junto a este sector se encuentra el Q-10 que presentaba un horno metalúrgico, durante la Fase II del Bronce medio. El hecho que este sector comparta el espacio con el sector Q-10, donde fue hallado este horno metalúrgico, nos ofrece la clave de que esta área funcionalmente sirvió para las tareas asociadas a la fundición y moldeado de objetos metálicos.

Por esta causa es posible que los molinos hallados en el Sector Q-8, se dedicaran a la molienda de minerales.

Los proyectiles de honda son algo más numerosos en la Fase III del Bronce final. Mientras que las pesas son visiblemente más utilizadas en la Fase II (ver Tabla 31).

MATERIALES PÉTREOS EN LA ZONA 2

En la zona 2 la mayoría del material pétreo hallado pertenece a la Fase II, destacando especialmente los alisadores y molinos, la mayor variedad y número se encuentra en el nivel 4 del sector Q-18, y decae notablemente en el nivel 2 de los sectores Q-19 y Q-20.

En la Fase III de esta misma zona 2 podemos observar la gran decadencia de los elementos pétreos con un total de cinco piezas, los más frecuentes son los proyectiles de honda, seguidos de las pesas (ver Tablas 32 y 33).

MATERIALES PÉTREOS EN LA ZONA 3

Los elementos pétreos de esta zona se reducen al área ocupada por el sector Q.-12 y se encuentran mayoritariamente en el nivel 1, por tanto pertenecería a un objeto extraviado durante la Fase III Bronce final, el cual nunca ocupó esta zona 3 (ver Tabla 34).

MATERIALES PÉTREOS EN LA ZONA 4

El sector Q-21 perteneciente a la zona 4, únicamente se identificaron materiales pétreos en su

zona 1	molino	moledera	pesas	moldes	proyectiles	totales
FASE III :Bronce final						
Q-11 N-1	-	-	-	-	2	2
Q-10 N-1	-	1	-	-	1	2
Q-8 N-1	-	-	-	1		1
Q-6 N-1	-	-	1		1	2
Q-5 N-1	-	-	-	1	3	4
Q-4 N-1	7	-	-	-	1	8
FASE II: Bronce medio						
zona 1	molino	moledera	pesas	moldes	proyectiles	totales
Q-5 N-2	3	3	-	-	1	7
Q-6 N-2	-	-	-	-	1	1
Q-4 N-2	1	1	1	-	1	4
Q-7 N-2	1	-	-	-	1	2
Q-10 N-2	-	-	-	-	1	1
Q-11 N-2					7	7
Q-10 N-3			2			2
Q-9 N-3				1		1
Q-8 N-3	7					7
Q-6 N-3					1	1
Q-5 N-3		1	1			2
Q-4 N-3			1			1
Q-10 N-4	1					1
Q-9 N-4				1		1
Q-8 N-4				1		1
Q-5 N-4	1					1
Q-4 N-4		1			1	2
Q-7 N-4		1				1
Q-4 N-5	1	1			1	3
Q-7 N-5		1				1
FASE I: Bronce medio inicial						
zona 1	molino	moledera	pesas	moldes	proyectiles	totales
Q-10 N-6		1		1		2
Q-5 N-6	1	1				2
total	23	12	6	6	23	70

Tabla 31.- Distribución de los utensilios del segundo grupo en la zona 1 del yacimiento.

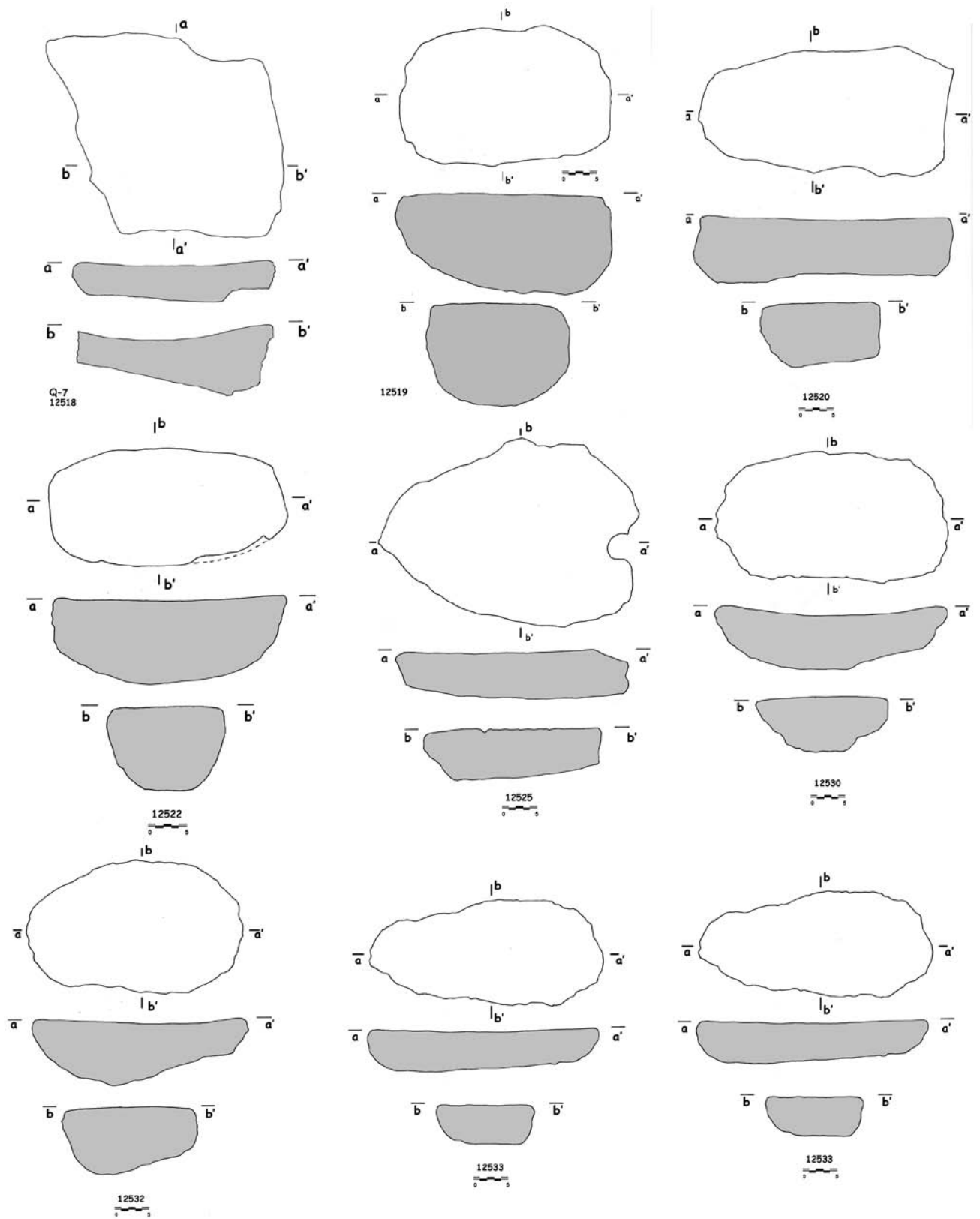


Figura 97.- Diversos tipos y fragmentos de molinos.

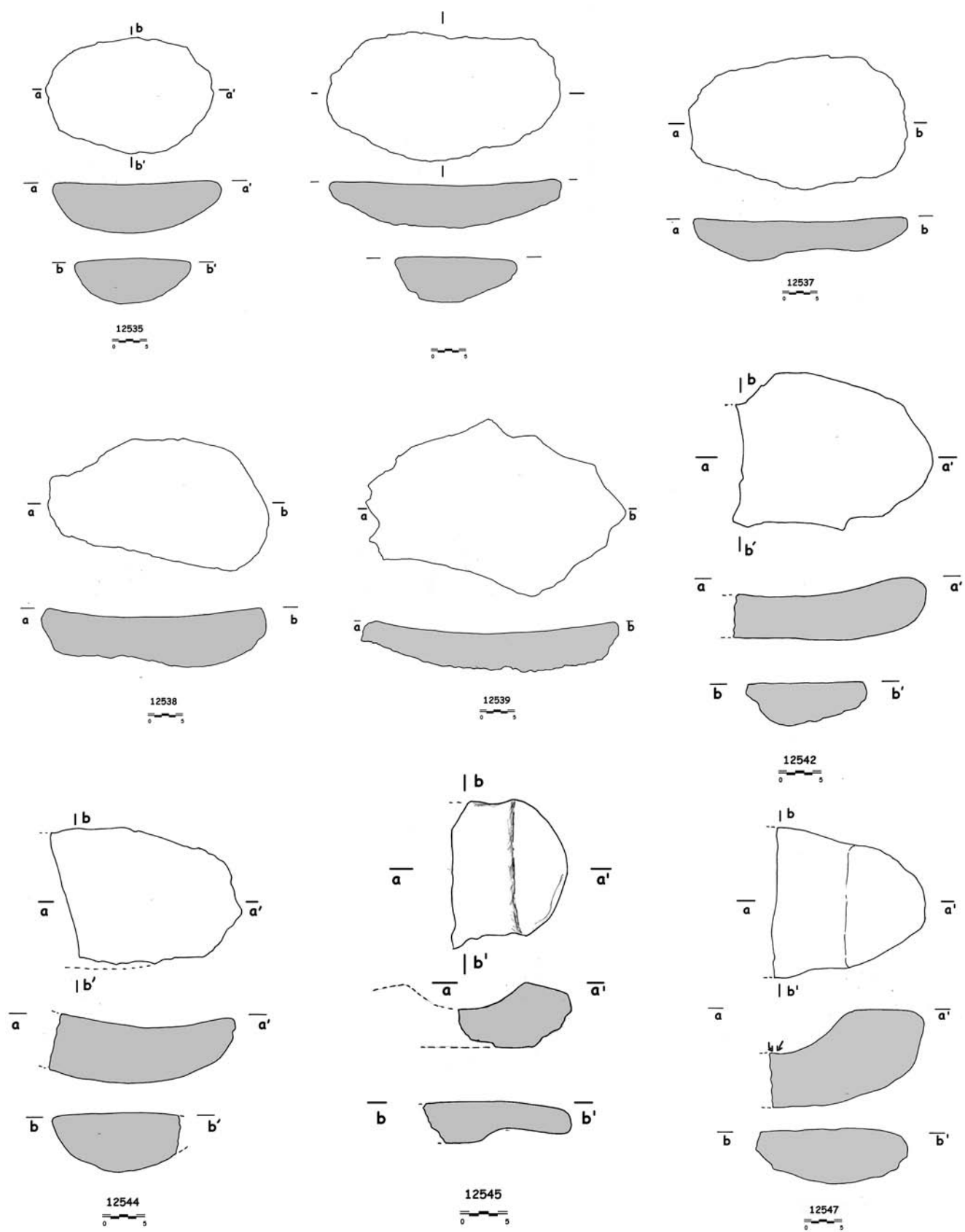


Figura 98.- Diferentes tipos de molinos.

Fase II zona 2	alisador	afilador	pulidor	percutor	machacador	azuela	molino	moledera	pesas	molde	proyectil	total
Q-19 N-2	-	2	1	-	-	-	-	-	-	-	-	3
Q-20 N-2	-	1	-	-	-	-	1	-	-	-	-	2
Q-18 N-3	7	1	1	-	-	-	-	3	-	-	2	14
Q-19 N-3	-	-	-	-	-	-	-	-	1	-	-	1
Q-18 N-4	11	1	4	2	1	-	3	2	-	-	-	24
Q-19 N-4	-	1	-	-	-	1	3	-	-	-	-	5
Q-20 N-4	2	-	-	1	-	-	5	-	-	-	-	8
total	20	6	6	3	1	1	12	5	1	-	2	57

Tabla 32.- Tabla distribución de elementos pétreos de la Fase II en la zona 2

Fase III zona 2	alisador	afilador	pulidor	percutor	machacador	azuela	molino	moledera	pesas	molde	proyectil	total
Q-18 N-1	-	1	-	-	1	-	1	-	2	-	-	5
totales	-	1	-	-	1	-	1	-	2	-	-	5

Tabla 33.- Tabla de distribución de elementos pétreos en la Fase III en la zona 2.

Fase III zona 3	alisador	afilador	pulidor	percutor	machacador	azuela	molino	moledera	pesas	proyectil	total
Q-12 N-1	-	1	-	-	-	-	-	-	-	-	1

Tabla 34.- Tabla de distribución de los materiales recuperados en el sector Q-12 de la Fase III en la zona 3.

Fase II zona 4	alisador	afilador	pulidor	percutor	machacador	azuela	molino	moledera	pesa	molde	proyectil	total
Q-21 N-2	3	4	-	-	-	-	2	-	-	-	-	9

Tabla 35.- Tabla distribución de los materiales pétreos de la zona 4 en la Fase II.

nivel 2; aunque apareció un machacador en el nivel superficial que aquí no consideramos por las razones ya dadas. Hay presencia de dos molinos, uno de pequeñas dimensiones que probablemente fue usado como molino de pigmentos o desgrasantes, y un fragmento de molino mayor. Los afiladores,

son los utensilios más numerosos, seguidos de los alisadores, ambos completan aquí la distribución de los escasos materiales en esta zona. Todo este material pertenece a la Fase II del Bronce medio (ver Tabla 35).

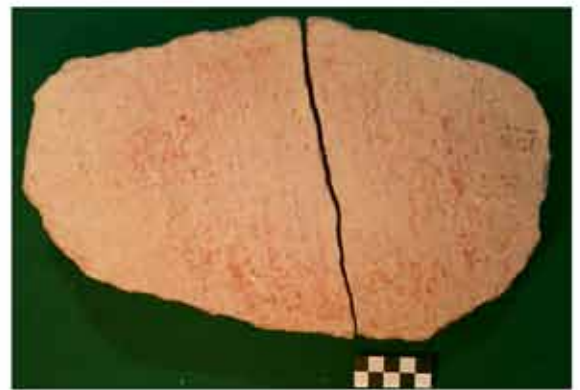


Lámina 60.- Molinos y molederas.

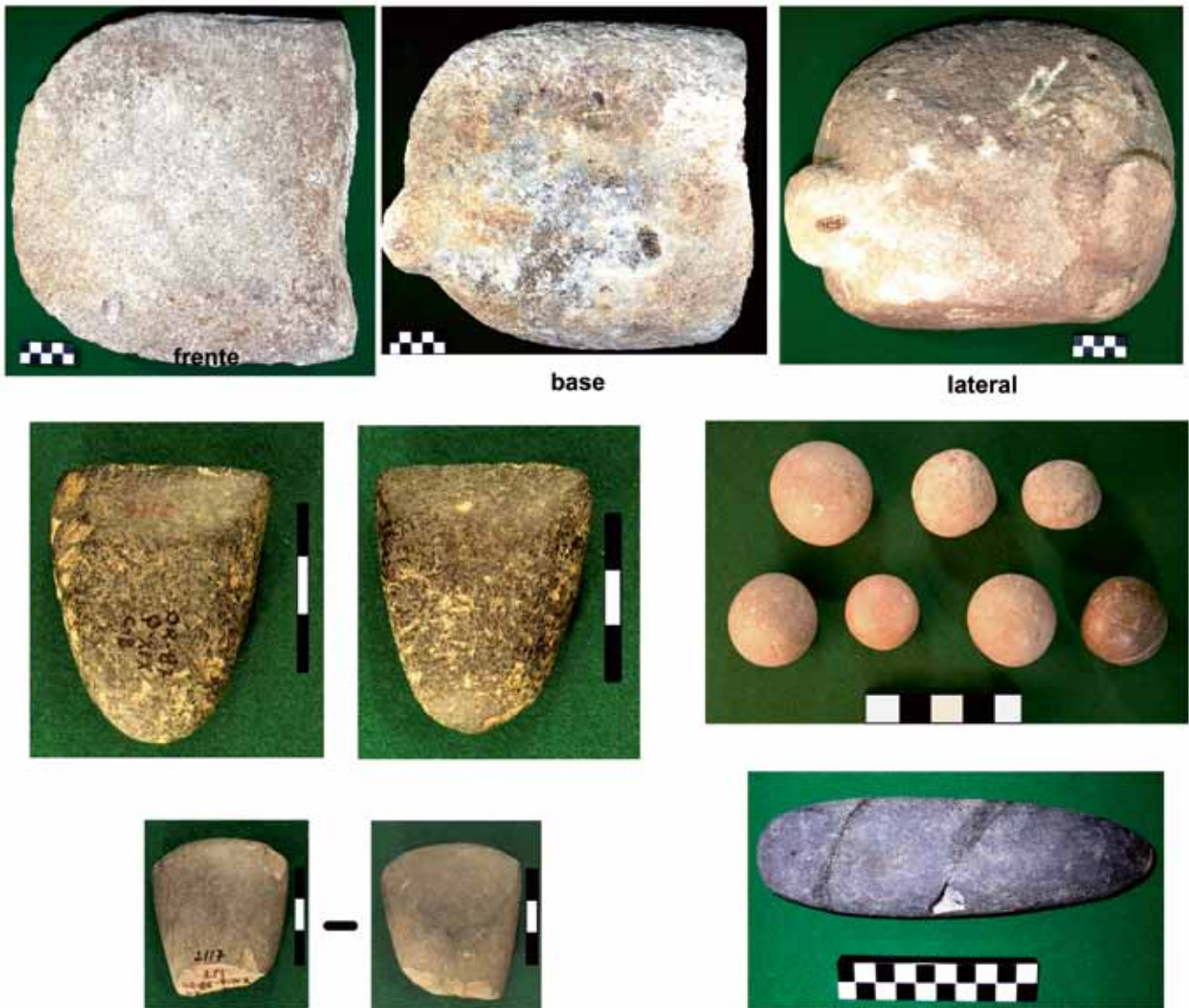


Lámina 61.- Bases y laterales de molinos; hachas pulimentadas, moledera y algunas bolitas de arcilla.

INVENTARIO DE MATERIALES PÉTREOS

Alisadores

1. Or86/Q-11 N-1: Alisador de cuarcita subtriangular plano-convexo, de sección subtriangular. Se aprecian restos de pulimentación. Medidas: longitud: 93 mm.; anchura: 55 mm.; grosor: 64 mm. Peso: 520 gr.
2. Or83/Q-4 N-4: Alisador de cuarcita ovoide aplano, de sección subcuadrangular. Presenta restos de frotamiento o fregamiento. Medidas: longitud: 62 mm.; anchura: 45 mm.; grosor: 39 mm. Peso: 200 gr.
3. Or88/Q-18 N-3: Alisador de cuarcita subpiramidal plano-convexo, de sección ovalada. Se aprecian restos de frotamiento y estriado. Medidas: longitud: 61 mm.; anchura: 49 mm.; grosor: 36 mm. Peso: 170 gr.
4. Or88/Q-4 N-4: Alisador de cuarcita subtriangular plano-convexo y sección subcuadrangular. Se aprecia un fuerte desgaste en unos de sus ángulos. Medidas: longitud: 55 mm.; anchura: 40 mm.; grosor: 34 mm. Peso: 130 gr.
5. Or86/Q-11 N-2: Alisador de cuarcita subtriangular plano-convexo de sección subtriangular. Medidas: longitud: 87 mm.; anchura: 51 mm.; grosor: 52 mm. Peso: 350 gr.
6. Or84/Q-7 N-S: Alisador-percutor de cuarcita plano-convexo y sección subcuadrangular. Medidas: longitud: 82 mm.; anchura: 54 mm.; grosor: 36 mm. Peso: 260 gr.
7. Or84/Q-7 N-3: Alisador de cuarcita subtriangular plana, de sección subtriangular. Fragmentada en ambos extremos. Se aprecian restos de pulimentación. Medidas: longitud: 66 mm.; anchura: 69 mm.; grosor: 59 mm. Peso: 340 gr.
8. Or88/Q-18 N-3: Alisador-percutor de arenisca subcircular y sección ovalada. Medidas: longitud: 60 mm.; anchura: 54 mm.; grosor: 27 mm. Peso: 140 gr.
9. Or86/Q-10 N-S: Alisador de cuarcita ovoide plano convexo y sección ovalada. Se aprecian restos de fregamiento y estriado. Medidas: longitud: 87 mm.; anchura: 71 mm.; grosor: 52 mm. Peso: 500 gr.
10. Or81/Q-5 N-2: Alisador de cuarcita ovoide plano-convexo y sección ovalada. Se aprecian restos de pulimentado y frotación. Medidas: longitud: 57 mm.; anchura: 46 mm.; grosor: 36 mm. Peso: 160 gr.
11. Or88/Q-18 N-4: Alisador de cuarcita subcircular plano y sección ovalada. Se aprecian restos de frotamiento o fregamiento. Medidas: longitud: 63 mm.; anchura: 55 mm.; grosor: 33 mm. Peso: 190 gr.
12. Or87/Q-18 N-4: Alisador de cuarcita triangular plano-convexo y sección subtriangular. Se aprecian restos de pulimentado y estrias. Medidas: longitud: 90 mm.; anchura: 74 mm.; grosor: 84 mm. Peso: 890 gr.
13. Or84/Q-7 N-3: Alisador de cuarcita pseudotriangular con los extremos redondeados y sección ovalada. Medidas: longitud: 57 mm.; anchura: 39 mm.; grosor: 19 mm. Peso: 80 gr.
14. Or87/Q-20 N-4: Alisador de cuarcita alargado pseudotriangular y sección ovoide. Medidas: longitud: 78 mm.; anchura: 38 mm.; grosor: 20 mm.
15. Or87/Q-20 N-4: Alisador de cuarcita pseudo-piramidal de sección plano-convexo. Medidas: longitud: 71 mm.; anchura: 44 mm.; grosor: 30 mm. Peso: 175 gr.
16. Or88/Q-18 N-3: Alisador de cuarcita pseudotriangular redondeado y sección oval. Medidas: longitud: 85 mm.; anchura: 38 mm. grosor: 24mm. Peso: 140 gr.
17. Or86/Q-10 N-S: Alisador de cuarcita alargado fusiforme y sección plano-convexo. Medidas: longitud: 83 mm.; anchura: 40 mm.; grosor: 25 mm. Peso: 150 gr.
18. Or81/Q-5 N-2: Alisador de cuarcita fusiforme y sección ovalada. Medidas: longitud: 61 mm.; anchura: 28 mm.; grosor: 18 mm. Peso: 60 gr.
19. Or87/Q-18 N-3: Alisador de cuarcita ovalado y sección oval. Medidas: longitud: 72 mm.; anchura: 32 mm.; grosor: 17 mm. Peso: 64 gr.
20. Or86/Q-11 N-2: Alisador de cuarcita rectangular irregular y sección plano-convexo. Medidas: longitud: 84 mm.; anchura: 54 mm.; grosor: 27 mm. Peso: 200 gr.
21. Or81/Q-5 N-6: Alisador de cuarcita cuadrangular irregular, de sección piramidal a doble vertiente. Medidas: longitud: 40 mm.; anchura: 30 mm.; grosor: 25 mm. Peso: 50 gr.
22. Or87/Q-18 N-3: Alisador de cuarcita de forma oval alargada y sección ovalada. Medidas: longitud: 71 mm.; anchura: 32 mm.; grosor: 18 mm. Peso: 80 gr.
23. Or79/Q-5 N-2: Alisador de cuarcita de forma pseudotriangular y sección ovalada. Medidas: longitud: 58 mm.; anchura: 38 mm.; grosor: 19 mm. Peso: 75 gr.
24. Or89/Q-18 N-4: Alisador de cuarcita de forma ovalada y sección oval. Medidas: longitud: 68 mm.; anchura: 37 mm.; grosor: 20 mm. Peso: 100 gr.
25. Or86/Q-8 N-S: Alisador de cuarcita ovalado y sección oval. Se aprecian restos de abrillantamiento y pulimentado. Medidas: longitud: 119 mm.; anchura: 66 mm.; grosor: 27 mm. Peso: 380 gr.
26. Or81/Q-5 N-5: Alisador de cuarcita subrectangular con los lados redondeados y sección ovoide. Medidas: longitud: 119 mm.; anchura: 59 mm.; grosor: 17 mm. Peso: 250 gr.
27. Or89/Q-18 N-4: Alisador de cuarcita ovoide y sección oval. Se aprecian restos de frotamiento

- to. Medidas: longitud: 95 mm.; anchura: 66 mm.; grosor: 38 mm. Peso: 390 gr.
28. Or88/Q-18 N-4: Alisador de cuarcita fragmentado en el talón y de sección oval. Presenta restos de frotamiento. Medidas: longitud: 44 mm.; anchura: 67 mm.; grosor: 33 mm. Peso: 100 gr.
 29. Or81/Q-5 N-5: Alisador de cuarcita ovoide y sección oval irregular. Se aprecian restos de frotamiento. Medidas: longitud: 78 mm.; anchura: 52 mm.; grosor: 17 mm. Peso: 118 gr.
 30. Or83/Q-6 N-1: Alisador de cuarcita ovoide y sección oval-plana. Se aprecian restos de frotamiento y posibles manchas de ocre en uno de los bordes. Medidas: longitud: 73 mm.; anchura: 44 mm.; grosor: 11 mm. Peso: 82 gr.
 31. Or89/ Q-21 N-2: Alisador de cuarcita ovoide y sección oval irregular. El talón se encuentra fragmentado y se aprecian restos de repiqueado en uno de los extremos y frotamiento en los bordes. Medidas: longitud: 98 mm.; anchura: 59 mm.; grosor: 29 mm. Peso: 228 gr.
 32. Or89/Q-18 N-4: Alisador de cuarcita ovoide plano-convexo y sección subtriangular. Se aprecian restos de pulimento y estrias. Medidas: longitud: 101 mm.; anchura: 71 mm.; grosor: 71mm. Peso: 770 gr.
 33. Or81/Q-5 N-2: Alisador de cuarcita fusiforme plano-convexo y sección ovalada. Se halla fragmentado en su parte central. Se aprecian restos de pulimento con estrias. Medidas: longitud: 102 mm.; anchura: 90 mm.; grosor: 60 mm. Peso: 925 gr.
 34. Or82/Q-6 N-2: Alisador de cuarcita subcuadrangular plana y sección subcuadrangular. Fragmentada en su cara superior. Se aprecian restos de la acción del fuego. Presenta pulimentación. Medidas: longitud: 74 mm.; anchura: 68 mm.; grosor: 49 mm. Peso: 425 gr.
 35. Or81/Q-5 N-5: Alisador fusiforme y sección ovalada de cuarcita plano-convexa, fragmentado en un extremo con fractura moderna. Medidas: longitud: 126 mm.; anchura: 42 mm.; grosor: 30 mm. Peso: 270 gr.
 36. Or83/Q-6 N-1: Alisador de cuarcita de forma fusiforme y sección ovalada. Medidas: longitud: 73 mm.; anchura: 43 mm.; grosor: 35 mm. Peso: 190 gr.
 37. Or83/Q-6 N-1: Alisador de cuarcita plano-convexo de forma fusiforme apuntada y sección ovalada. Medidas: longitud: 85 mm.; anchura: 43 mm.; grosor: 35 mm. Peso: 160 gr.
 38. Or86/Q-12 N-S: Alisador fusiforme de cuarcita, plano-convexo y sección cuadrangular. Medidas: longitud: 135 mm.; anchura: 42 mm.; grosor: 40 mm. Peso: 375 gr.
 39. Or86/Q-10 N-1: Alisador plano de cuarcita, forma triangular y sección rectangular, fragmentado en su extremo más delgado. Medidas: longitud: 93 mm.; anchura: 43 mm.; grosor: 19 mm. Peso: 340 gr.
 40. Or87/Q-18 N-4: Alisador fragmentado en su extremo de cuarcita, plano-convexo, forma fusiforme y sección ovalada. Medidas: longitud: 98 mm.; anchura: 45 mm.; grosor: 29 mm. Peso: 220 gr.
 41. Or87/Q-18 N-4: Alisador plano-convexo de cuarcita. Presenta la cara ventral pulimentada. Medidas: longitud: 28 mm.; anchura: 23 mm.; grosor: 18 mm. Peso: 20 gr.
 42. Or88/Q-18 N-3: Alisador aplanado de cuarcita, forma fusiforme triangular y sección ovalada. Medidas: longitud: 91 mm.; anchura: 46 mm.; grosor: 28 mm. Peso: 425 gr.
 43. Or89/Q-9 (muralla) N-S: Alisador plano-convexo de cuarcita, forma fusiforme y sección ovalada. Presenta restos de pigmentado en su extremo más ancho. Medidas: longitud: 153 mm.; anchura: 65 mm.; grosor: 29 mm. Peso: 190 gr.
 44. Or89/Q-21 N-2: Alisador aplanado de cuarcita, forma fusiforme y sección ovalada. Medidas: longitud: 90 mm.; anchura: 46 mm. grosor: 25 mm. Peso: 190 gr.
 45. Or89/Q-21 N-2: Alisador aplanado de cuarcita, forma fusiforme y sección ovalada. Medidas: longitud: 110 mm.; anchura: 54 mm.; grosor: 30 mm. Peso: 280 gr.
 46. Or87/Q-18 N-4: Alisador de cuarcita subtriangular y sección plano-convexa. Se aprecian restos de pulimento. Medidas: longitud: 83 mm.; anchura: 89 mm.; grosor: 72 mm. Peso: 830 gr.
 47. Or81/Q-4 N-2: Alisador fusiforme irregular de cuarcita, de sección ovalada. Presenta los bordes plano-convexos. Un extremo es redondeado y el otro biselado. Se aprecian restos de fregamiento. Medidas: longitud: 91 mm.; anchura: 49 mm.; grosor: 32 mm. Peso: 232 gr.
 48. Or80/Q-5 N-2: Alisador-machacador en cuarcita plano-convexo, en forma fusiforme y sección subcuadrangular. Se aprecia repiqueado en los extremos y la superficie se halla desgastada en el plano de la cara inferior. Medidas: longitud: 91 mm.; anchura: 32 mm.; grosor: 30 mm. Peso: 180 gr.
 49. Or83/Q-18 N-3: Alisador de cuarcita de forma ovoide y sección oval. Medidas: longitud: 73 mm.; anchura: 51 mm.; grosor: 30 mm. Peso: 200 gr.
 50. Or86/Q-9 N-S: Alisador de cuarcita, forma ovoide plano y sección ovalada. Presenta abrillantamiento en su superficie y restos de estrias. Medidas: longitud: 70 mm.; anchura: 52 mm.; grosor: 29 mm. Peso: 175 gr.
 51. Or87/Q-18 N-4: Alisador en cuarcita de forma troncocónica plano-convexa y sección subrectangular. Se aprecian muestras de frotamiento en su superficie. Medidas: longitud: 58 mm.; anchura: 47 mm.; grosor: 65 mm. Peso: 350 gr.
 52. Or81/Q-4 N-2: Alisador en cuarcita de forma ovoide irregular y sección oval. Superficie abriollantada. Medidas: longitud: 70 mm.; anchura: 53 mm.; grosor: 18 mm. Peso: 100 gr.

53. Or89/Q-18 N-4: Alisador de cuarcita de forma oval y sección ovalada. Se aprecian restos de fregamiento. Medidas: longitud: 70 mm.; anchura: 31 mm.; grosor: 13 mm. Peso: 72gr.
54. Or82/Q-6 N-2: Alisador de arenisca fragmentado de forma rectangular con los lados tallados verticalmente y sección rectangular. Presenta restos de ocre rojo. Medidas: longitud: 52 mm.; anchura: 18 mm.; grosor: 9 mm. Peso: 20 gr.

Afiladores

1. Or89/Q-21 N-2: Afilador triangular de micaesquisto o arenisca micácea, con los bordes tallados verticalmente y sección rectangular. Medidas: longitud: 98 mm.; anchura: 63 mm.; grosor: 13 mm. Peso: 125 gr.
2. Or89/Q-21 N-2: Afilador subcircular de arenisca con borde redondeado y sección oval. Medidas: longitud: 128 mm.; anchura: 106 mm.; grosor: 20 mm. Peso: 470 gr.
3. Or89/Q-21 N-2: Afilador fragmentado irregular de arenisca y sección rectangular. Medidas: longitud: 83 mm.; anchura: 73 mm.; grosor: 9 mm. Peso: 125 gr.
4. Or89/Q-21 N-2: Afilador de arenisca cuadrangular irregular y sección rectangular. Medidas: longitud: 70 mm.; anchura: 57 mm.; grosor: 16 mm. Peso: 150 gr.
5. Or88/Q-18 N-4: Posible afilador fragmentado subcircular de arenisca micácea rojiza. Medidas: longitud: 42 mm.; anchura: 34 mm.; grosor: 8 mm. Peso: 25 gr.
6. Or88/Q-4 N-4: Afilador de arenisca rectangular irregular con los bordes tallados verticalmente y sección rectangular. Medidas: longitud: 70 mm.; anchura: 52 mm.; grosor: 11 mm. Peso: 90 gr.
7. Or88/Q-19 N-4: Afilador de arenisca fragmentado irregular de sección rectangular. Medidas: longitud: 67 mm.; anchura: 54 mm.; grosor: 17 mm. Peso: 100 gr.
8. Or86/Q-12 N-1: Afilador de arenisca micácea de forma pentagonal irregular, fragmentado con los bordes tallados. Medidas: longitud: 114 mm.; anchura: 89 mm.; grosor: 13 mm. Peso: 225 gr.
9. Or86/Q-11 N-2: Afilador de arenisca subcircular irregular con borde redondeado y sección ovalada. Medidas: longitud: 85 mm.; anchura: 85 mm.; grosor: 17 mm. Peso: 250 gr.
10. Or84/Q-7 N-2: Afilador de arenisca micácea, de forma rectangular fragmentada y sección rectangular. Medidas: longitud: 104 mm.; anchura: 38 mm.; grosor: 38 mm. Peso: 220 gr.
11. Or81/Q-6 N-3: Afilador de micaesquisto, forma rectangular irregular con los bordes verticales laterales y sección rectangular. Medidas: longitud: 61 mm.; anchura: 33 mm.; grosor: 14 mm. Peso: 50 gr.
12. Or81/Q-5 N-2: Afilador de micaesquisto o arenisca micácea, rectangular y sección rectangular. Presenta un Surco en U, sobre un extremo

- de 14 mm de diámetro. Medidas: longitud: 62 mm.; anchura: 40 mm.; grosor: 28 mm. Peso: 150 gr.
13. Or81//Q-5 N-6: Afilador cuadrangular fragmentado, de esquisto micáceo negruzco, con bordes laterales tallados verticalmente y sección rectangular. La superficie se halla pulimentada. Medidas: longitud: 42 mm.; anchura: 42 mm.; grosor: 12 mm. Peso: 50 gr.
 14. Or87/Q-4 N-3: Afilador de micaesquisto o arenisca micácea, cuadrangular irregular fragmentado con borde vertical y sección rectangular. Medidas: longitud: 89 mm.; anchura: 75 mm.; grosor: 13 mm. Peso: 190 gr.
 15. Or87/Q-20 N-1: Afilador de arenisca, subcuadrangular irregular con borde tallado vertical y sección rectangular. Medidas: longitud: 87 mm.; anchura: 80 mm.; grosor: 15 mm. Peso: 230 gr.
 16. Or87/Q-4 N-3: Afilador de micaesquisto o arenisca micácea gris, rectangular fragmentado y sección rectangular. Se encuentra partidos en dos. Medidas: longitud: 72 mm.; anchura: 22 mm.; grosor: 19 mm. Peso: 50 gr.
 17. Or87/Q-20 N-1: Afilador de arenisca, subcuadrangular irregular con borde tallado vertical y sección rectangular. Medidas: longitud: 87 mm.; anchura: 80 mm.; grosor: 15 mm. Peso: 230 gr.
 18. Or87/Q-4 N-3: Afilador de micaesquisto o arenisca micácea gris, rectangular fragmentado y sección rectangular. Se encuentra partidos en dos. Medidas: longitud: 72 mm.; anchura: 22 mm.; grosor: 19 mm. Peso: 50 gr.
 19. Or87/Q-19 N-2: Afilador de arenisca micácea rojiza, fragmentado de forma indeterminable. Medidas: longitud: 46 mm.; anchura: 35 mm.; grosor: 7 mm. Peso: 53 gr.
 20. Or87/Q-19 N-2: Afilador de arenisca micácea rojiza, fragmentado y forma indeterminada, presentando un lado redondeado. Medidas: longitud: 29 mm.; anchura: 23 mm.; grosor: 7 mm. Peso: 32 gr.
 21. Or82/Q-6 N-2: Afilador de arenisca micácea rojiza, fragmentado y de forma indeterminable. Presenta restos de ocre rojo. Medidas: longitud: 29 mm.; anchura: 17 mm.; grosor: 10 mm. Peso: 28 gr.
 22. Or81/Q-5 N-6: Afilador fragmentado de micaesquisto o arenisca micácea oscura, de forma y sección rectangular. Fragmentado en dos partes. Medidas: longitud: 75 mm.; anchura: 42 mm.; grosor: 20 mm. Peso: 150 gr.
 23. Or87/Q-20 N-2: Afilador de arenisca rectangular y sección plana. Medidas: longitud: 53 mm.; anchura: 18 mm.; grosor: 9 mm. Peso: 18 gr.
 24. Or84/Q-7 N-2: Afilador de arenisca subcircular y sección oval. Se aprecian restos de estrias. Medidas: longitud: 85 mm.; anchura: 71 mm.; grosor: 25 mm. Peso: 240 gr.
 25. Or87/Q-18 N-3: Afilador de arenisca subcircular y sección ovalada. Se aprecian restos de es-

trias. Medidas: longitud: 114 mm.; anchura: 92 mm.; grosor: 30 mm. Peso: 520 gr.

Pulidores

1. Or89/Q-18 N-4: Pulidor alargado de cuarcita ovoide y sección oval. Medidas: longitud: 55 mm.; anchura: 30 mm.; grosor: 16 mm. Peso: 50 gr.
2. Or84/Q-7 N-4: Pulidor redondeado de cuarcita pseudotriangular y sección plano-convexa. Medidas: longitud: 38 mm.; anchura: 27 mm.; grosor: 18 mm. Peso: 25 gr.
3. Or82/Q-6 N-1: Pulidor de cuarcita pseudotriangular con los extremos redondeados y sección ovalada. Medidas: longitud: 44 mm.; anchura: 19 mm.; grosor: 10 mm. Peso: 20 gr.
4. Or81/Q-5 N-6: Pulidor de cuarcita de forma irregular pseudotriangular redondeado y sección ovalada. Medidas: longitud: 47 mm.; anchura: 33 mm.; grosor: 9 mm. Peso: 20 gr.
5. Or88/Q-18 N-3: Pulidor de cuarcita oval y sección concavo-convexa. En los bordes de la cara convexa aparecen dos puntos de percusión opuestos, dejando marcadas las ondas de percusión. Medidas: longitud: 60 mm.; anchura: 30 mm.; grosor: 11 mm. Peso: 34 gr.
6. Or84/Q-7 N-3: Pulidor de cuarcita subrectangular con los bordes redondeados y sección oval. Se encuentra pulimentada y se aprecian restos de frotamiento. Medidas: longitud: 65 mm.; anchura: 26 mm.; grosor: 14 mm. Peso: 42 gr.
7. Or88/Q-18 N-4: Pulidor de cuarcita ovoide y sección oval. Se encuentra pulimentada. Medidas: longitud: 51 mm.; anchura: 31 mm.; grosor: 15 mm. Peso: 38 gr.
8. Or81/Q-5 N-2: Pulidor de cuarcita ovoide y sección oval. Superficies pulimentadas. Medidas: longitud: 59 mm.; anchura: 31 mm.; grosor: 13 mm. Peso: 48 gr.
9. Or89/Q-18 N-4: Pulidor ovoide y sección oval. Se halla totalmente pulimentado en su superficie. Medidas: longitud: 46 mm.; anchura: 32 mm.; grosor: 17 mm. Peso: 50 gr.
10. Or89/Q-12 N-S: Pulidor ovoide en cuarcita de sección oval. Medidas: longitud: 64 mm.; anchura: 41 mm.; grosor: 22 mm. Peso: 100 gr.
11. Or89/Q-12 N-S: Pulidor ovalado de cuarcita y sección oval. Presenta muestras de pulimentación. Medidas: longitud: 62 mm.; anchura: 35 mm.; grosor: 18 mm. Peso: 70 gr.
12. Or89/Q-18 N-4: Pulidor oval de cuarcita y sección ovalada. Se aprecian restos de pulimentación. Medidas: longitud: 59 mm.; anchura: 31 mm.; grosor: 16 mm. Peso: 50 gr.
13. Or88/Q-19 N-2: Pulidor alargado de cuarcita irregular y sección oval. Medidas: longitud: 71 mm.; anchura: 33 mm.; grosor: 23 mm. Peso: 90 gr.
14. Or81/Q-5 N-2: Pulidor alargado fragmentado de sección ovoide. Color verdoso. Se aprecian res-

tos de pulimentado. Medidas: longitud: 56 mm.; anchura: 36 mm.; grosor: 25 mm. Peso: 70 gr.

15. Or83/Q-6 N-2: Pulidor de cuarcita, posiblemente de forma ovoide, y sección oval. Se presenta muy erosionado en un extremo. Medidas: longitud: 30 mm.; anchura: 45 mm.; grosor: 36 mm. Peso: 75 gr.
16. Or83/Q-6 N-3: Pulidor fragmentado de cuarcita ovoide y sección oval. Presenta pulimentado en su superficie. Medidas: longitud: 77 mm.; anchura: 52 mm.; grosor: 23 mm. Peso: 175 gr.
17. Or83/Q-6 N-3: Pulidor de cuarcita ovalado y sección oval. Medidas: longitud: 76 mm.; anchura: 36 mm.; grosor: 18 mm. Peso: 100 gr.
18. Or83/Q-6 N-3: Pulidor de cuarcita, posiblemente de forma ovoide, fragmentado y sección oval. Se presenta muy erosionado en un extremo. Medidas: longitud: 30 mm.; anchura: 45 mm.; grosor: 36 mm. Peso: 75 gr.
19. Or83/Q-6 N-3: Pulidor de cuarcita ovoide y sección oval. Presenta pulimentado en su superficie. Medidas: longitud: 77 mm.; anchura: 52 mm.; grosor: 23 mm. Peso: 175 gr.
20. Or83/Q-6 N-3: Pulidor ovalado de cuarcita y sección oval. Medidas: longitud: 76 mm.; anchura: 36 mm.; grosor: 18 mm. Peso: 100 gr.
21. Or83/Q-5 N-6: Pulidor de cuarcita, fragmentado y forma semicircular. Medidas: longitud: 19 mm.; anchura: 11 mm.; grosor: 6 mm.

Percutores

1. Or84/Q-7 N-1: Percutor de cuarcita fragmentado de sección oval. Se aprecian restos de golpeado. Medidas: longitud: 60 mm.; anchura: 74 mm.; grosor: 29 mm. Peso: 240 gr.
2. Or83/Q-6 N-3: Percutor de cuarcita subrectangular y sección oval. Se aprecian restos de piqueteado. Medidas: longitud: 147 mm.; anchura: 67 mm.; grosor: 27 mm. Peso: 490 gr.
3. Or87/Q-20 N-4: Percutor de cuarcita oval irregular y sección ovoide. Medidas: longitud: 103 mm.; anchura: 57 mm.; grosor: 35 mm. Peso: 340 gr.
4. Or86/Q-10 N-6: Percutor de calcita subovalado y sección ovalada. Se aprecian restos de piqueteado. Medidas: longitud: 75 mm.; anchura: 58 mm.; grosor: 32 mm. Peso: 260 gr.
5. Or86/Q-4 N-3: Alisador de cuarcita oval y sección concavo-convexa. Se aprecian restos de estrias y de pulimentado. Medidas: longitud: 118 mm.; anchura: 68 mm.; grosor: 27 mm. Peso: 375 gr.
6. Or84/Q-7 N-5: Percutor de cuarcita de forma triangular redondeada y sección oval. Medidas: Longitud: 75 mm.; anchura: 70 mm.; grosor: 34 mm. Peso: 275 gr.
7. Or89/Q-18 N-4: Percutor de gneis fragmentado, forma fusiforme de sección subcircular. Medidas: longitud: 72 mm.; anchura: 46 mm.; grosor: 45 mm. Peso: 225 gr.

8. Or89/Q-18 N-4: Percutor de cuarcita subrectangular redondeado y sección oval. Presenta repiqueteado en unos de los extremos. Medidas: longitud: 69 mm.; anchura: 36 mm.; grosor: 18 mm. Peso: 100 gr.
9. Or86/Q-11 N-2: Percutor de cuarcita fragmentado ovoide y sección oval. Se aprecian restos de repiqueteado en uno de los extremos. Medidas: longitud 77 mm.; anchura: 78 mm.; grosor. 30 mm. Peso: 330 gr.
10. Or83/Q-6 N-2: Percutor de conglomerado subcircular, fragmentado en sus dos tercios. Medidas: longitud: 75 mm.; anchura: 73 mm.; grosor: 47 mm. Peso: 290 gr.
11. Or87/Q-19 N-S: Percutor de cuarcita subcuadrangular plano-convexo y sección subrectangular. Presenta cúpulas en su base plana. Medidas: longitud: 101 mm.; anchura: 100 mm.; grosor: 58 mm. Peso: 840 gr.
12. Or85/Q-10 N-2: Percutor de cuarcita subcircular plano-convexo. Se aprecian fracturas y estrias. Medidas: longitud: 76 mm.; anchura: 73 mm.; grosor: 66 mm. Peso: 522 gr.
13. Or86/Q-11 N-1: Percutor de cuarcita ovoide y sección oval. Presenta restos de piqueteado en los extremos. Medidas: longitud: 93 mm.; anchura: 63 mm.; grosor: 54 mm. Peso: 480 gr.

Machacadores

1. Or86/Q-4 N-S: Machacador redondeado de cuarcita, forma fusiforme y sección circular. Presenta los extremos usados por golpeado. Medidas: longitud: 99 mm.; anchura: 42 mm.; grosor: 38 mm. Peso: 275 gr.
2. Or86/Q- 4 N-2: Machacador plano-convexo de cuarcita, forma fusiforme y sección ovalada. Presenta descantillado en un extremo y fragmentado en el otro. Medidas: longitud: 87mm.; anchura: 47 mm.; grosor: 35 mm. Peso: 240 gr.
3. Or87/Q-18 N-1: Machacador aplanado de cuarcita de sección ovalada. Presenta un repiqueteado en un extremo y en el borde de un extremo. Medidas: longitud: 100 mm.; anchura: 34 mm.; grosor: 25 mm. Peso: 130 gr.
4. Or89/Q-12 N-S: Machacador aplanado de cuarcita, forma fusiforme y sección ovalada. Presenta repiqueteado en los extremos. Medidas: longitud: 95 mm.; anchura: 50 mm.; grosor: 30 mm. Peso: 240 gr.
5. Or89/Q-21 N-S: Machacador redondeado de cuarcita, forma fusiforme y sección circular. Medidas: longitud: 98 mm.; anchura: 37 mm.; grosor: 32 mm. Peso: 200 gr.
6. Or88/Q-18 N-4: Machacador de cuarcita subcuadrangular irregular y sección ovoide. Se aprecian restos de ocre. Medidas: longitud: 66 mm.; anchura: 70 mm.; grosor: 24 mm. Peso: 200 gr.

Hachas y azuelas

1. Or86/Q-4 N-4: Hachuela incompleta, faltándole la parte central y talón. Bordes con los ejes convergentes; flancos redondeados. Bisel simple. Filo biselado, plano del filo con gubia; borde del filo convexo simétrico. Sección elíptica. Perfil biconvexo. Cuerpo semipulimentado en anverso-reverso. Línea de sector erosionada por golpes y melladuras. Se aprecian restos de estrias en el filo. Forma triangular. Medidas: Longitud 45 mm. ancho: 41 mm. grosor: 16 mm; Peso: 50 gr. Índices: IG: 39,02.
2. Or87/Q-19 N-4: Hachuela completa con talón redondeado. Bordes convergentes; flancos redondeados algo aplanados. Bisel doble y filo a doble bisel; plano del filo con gubia y borde rectilíneo simétrico. Sección rectangular; perfil plano. Semipulimentada en el anverso-reverso. La línea de sector está frotada y mellada con restos de estriado en el filo. Los flancos y el talón se encuentran sin usar. Forma triangular. Angulo del bisel 35°. Medidas: longitud: 45 mm.; ancho: 36 mm.; grosor: 17 mm. Anchura del talón: 23 mm. Peso: 50 gr. Índices EB: 16. LB: 11. IL: 13,63. IG: 85,71.
3. Or82/Q-4 N-3: Hachuela fragmentada en forma de esquirla perteneciente a la parte distal, apreciándose el borde del filo convexo simétrico. Cuerpo pulimentado. Medidas: longitud: 47 mm.; anchura: 41 mm.; grosor: 7 mm.
4. Or83/Q-4 N-2: Hacha completa con talón redondeado. Bordes con los ejes convergentes; flancos redondeados. Sin bisel. Filo romo con borde convexo asimétrico. Sección elíptica. Perfil ligeramente plano-convexo. Anverso y reverso sin pulimentar. Línea del sector sin erosionar; sin restos de estrías en el filo, talón sin usar. Conservación restaurada de las roturas transversales. Forma fusiforme. Angulo bisel 40° Medidas: longitud: 205 mm.; anchura filo: 42 mm. ; anchura cuerpo: 61 mm.; grosor: 36 mm.; ancho talón: 33 mm. Peso 800 gr. Índices: IL 33,5; IG: 59.

Molinos

1. Or84/Q-8 N-3: Molino de tipo barquiforme. Peso: 10,580 kg.
2. Or84/Q-8 N-3: Molino barquiforme. Peso: 14,180 kg.
3. Or84/Q-8 N-3: Molino barquiforme de arenisca rojiza. Peso: 10,755 kg.
4. Or88/Q-18 N-4: Molino fragmentado. Peso: 5,385 kg.
5. Or88/Q-18 N-4: Molino fragmentado. Peso: 1,070 kg.
6. Or88/Q-18 N-4 Molino de arenisca blancuzca y rojiza. Peso: 6,820 kg.
7. Or86/Q-4 N-2: Molino de arenisca rojiza. Peso: 2,815 kg.

8. Or86/Q-4 N-1: Molino de arenisca roja. Peso: 8,000 kg.
9. Or86-87/Q-20 N-4: Molino barquiforme de arenisca roja. Peso: 9,570 kg.
10. Or86/Q-4 N-1: Molino barquiforme de arenisca. Peso: 6,490kg.
11. Or81/Q-5 N-6: Molino barquiforme fragmentado. Peso: 2,470 kg.
12. Or86/Q-4 N-1: Molino barquiforme de arenisca. Peso: 5,695 kg.
13. Or86/Q-4 N-1: Molino barquiforme de arenisca tiznado de ocre. Peso: 7,060 kg.
14. Or86/Q-4 N-1: Fragmento de molino de arenisca. Peso 0,460 kg.
15. Or86/Q-4 N-1: Molino barquiforme de arenisca roja. Peso: 6,890 kg.
16. Or86/Q-4 N-1: Molino de arenisca roja. Peso: 4,300 kg.
17. Or88/Q-19 N-4: Molino de arenisca roja con restos de ocre. Peso 4,940 kg.
18. Or88/Q-19 N-4: Molino de arenisca roja. Peso: 3,255 kg.
19. Or88/Q-19 N-4: Molino de arenisca violácea. Peso: 4,550 kg.
20. Or86/Q-8 N-3: Molino de arenisca roja. Peso: 4,205 kg.
21. Or86/Q-8 N-3: Molino de arenisca de excelente conservación. Peso: 5,095 kg.
22. Or87/Q-5 N-4: Molino barquiforme de excelente conservación. Peso: 5,935 kg.
23. Or87/Q-20 N-4: Molino completo de arenisca roja. Peso: 5,670 kg.
24. Or87/Q-20 N-1: Pequeño molino de arenisca blanca. Peso: 3,060 kg.
25. Or86/Q-5 N-2: Pequeño molino de arenisca blanca. Peso: 2,770 kg.
26. Or81/Q-4 N-5: Molino de arenisca grisácea. Peso: 3,620 kg.
27. Or86/Q-5 N-2: Pequeño molino de arenisca. Peso: 1,420 kg.
28. Or84/Q-7 N-2: Molino de arenisca roja. Peso: 3,205 kg.
29. Or86/Q-5 N-2: Molino de arenisca roja con presencia de malaquita. Peso: 5,430 kg.
30. Or86/Q-5 N-2: Pequeño molino de arenisca rojiza. Peso: 2,200 kg.
31. Or89/Q-21 N-2: Pequeño molino fragmentado. Peso: 0,900kg.
32. Or89/Q-21 N-2: Resto de molino. Peso: 0,655 kg.
33. Or86/Q-10 N-4: Fragmento de molino de arenisca roja. Peso: 0,610 kg.
34. Or87/Q-20 N-4: Molino de arenisca roja. Peso: 4,215 kg.
35. Or87/Q-20 N-4: Molino de caliza. Peso: 13,210 kg.
36. Or87/Q-20 N-2: Molino de arenisca. Con base de dos soportes a modo de patas. Peso: 15,370 kg.
37. Or87/Q-20 N-4: Molino de arenisca fragmentado con una pata de soporte. Peso: 12,210 kg.
38. Or87/Q-20 N-4: Molino de arenisca roja. Peso: 13,760 kg.

Molederas

1. Or88/Q-11 N-6: Moledera de arenisca ovoide aplanada y sección ovalada. Medidas: longitud 76 mm.; anchura: 60 mm.; grosor: 40 mm. Peso: 270 gr.
2. Or/89/Q-18 N-4: Moledera de arenisca cuadrangular con los ángulos redondeados y sección rectangular. Presenta restos de frotamiento. Medidas: longitud: 94 mm.; anchura: 69 mm. grosor: 34 mm. Peso: 440 gr.
3. Or/81/Q-5 N-3: Moledera ovoide y sección plano-convexa. Medidas: longitud: 98 mm.; anchura: 62 mm.; grosor: 31 mm. Peso 250 gr.
4. Or81/Q-4 N-4: Moledera de arenisca blanca, fragmentado posiblemente de forma cuadrangular y sección rectangular. Se aprecian restos de golpeado. Peso: 360 gr.
5. Or81/Q-5 N-2 Moledera de arenisca ovoide y sección ovalada. Se aprecia la existencia de una cazoleta central o depresión. Medidas: longitud: 134 mm.; anchura: 94 mm.; grosor: 48 mm. Peso: 830 gr.
6. Or81/Q-4 N-2: Moledera de cuarcita plana, de forma cuadrangular apuntada y sección rectangular. Medidas: longitud: 91,1 mm.; anchura: 50,7 mm.; grosor: 32,6 mm. Peso: 250 gr.
7. Or8 Q-10 N-1: Moledera de arenisca, forma rectangular con los lados menores redondeados y sección plano-convexa. Se aprecian restos de frotamiento. Medidas: longitud: 103 mm.; anchura: 61 mm.; grosor: 36 mm. Peso: 390 gr.
8. Or84/Q-7 N-4: Moledera de cuarcita ovoide y sección ovalada. Medidas: longitud: 79 mm.; anchura: 53 mm.; grosor: 34 mm. Peso: 240 g.
9. Or84/Q-7 N-5: Moledera de arenisca subcircular y sección plano-convexa. Medidas: longitud: 74 mm.; anchura: 78 mm.; grosor: 30 mm. Peso: 290 gr.
10. Or83/Q-5 N-6: Moledera de calcita subcircular y sección plano-convexa. Se aprecian restos de estrias. Peso: 630 gr.
11. Or89/Q-12 N-S: Moledera de arenisca oval y sección plana. Medidas: longitud: 87 mm.; anchura: 66 mm.; grosor: 30 mm. Peso: 260 gr.
12. Or88/Q-18 N-3: Moledera de arenisca subtriangular redondeada y sección plana. Medidas: longitud: 72 mm.; anchura: 61 mm.; grosor: 29 mm. Peso: 180 gr.
13. Or88/Q-18 N-3: Moledera de arenisca plano-convexa fragmentada y sección ovalada. Medidas: longitud: 89 mm.; anchura: 72 mm.; grosor: 49 mm. Peso: 356 gr.
14. Or89/Q-18 N-4: Moledera de arenisca ovoide plano-convexa y sección ovalada. Medidas: longitud: 97 mm.; anchura: 78 mm.; grosor: 55 mm. Peso: 482 gr.

15. Or81/Q-5 N-S: Moledera fragmentada subcuadrangular de sección rectangular. Presenta abundantes restos de ocre. Medidas: longitud: 114 mm.; anchura: 83 mm.; grosor: 51 mm. Peso: 820 g.
16. Or81/Q-5 N-2: Moledera plano-convexa de arenisca, forma fusiforme ovalada. Medidas: longitud: 130 mm.; anchura: 48 mm.; grosor: 36 mm. Peso: 360 gr.
17. Or88/Q-4 N-5: Moledera plano-concava de arenisca, forma fusiforme y sección ovalada. Presenta restos de ocre. Medidas: longitud: 120 mm.; anchura: 50 mm.; grosor: 39 mm. Peso: 350 gr.
18. Or81/Q-5 N-2: Moledera plano-convexa de arenisca, forma fusiforme y sección ovalada. Medidas: longitud: 166 mm.; anchura: 64 mm.; grosor: 51 mm. Peso: 735 gr.
19. Or88/Q-18 N-3: Moledera de arenisca, subcircular plano-convexa, de sección ovalada. Medidas: longitud: 80 mm.; anchura: 69 mm.; grosor: 47 mm. Peso: 320 gr.

Pesas

1. Or87/Q-4N-3: Pesa de cuarcita de forma elíptica irregular con perforación central regular transversal. Medidas: Anverso: Diámetro exterior: 13 mm; diámetro interior: 12 mm; Reverso: diámetro exterior: 14 mm; diámetro interior: 13 mm. Longitud: 41 mm.; anchura: 33 mm.; grosor: 25 mm. Peso: 40 gr.
2. Or87/Q-18 N-1: Pesa de cuarcita de forma subcircular irregular con perforación central regular ligeramente oblicua. Intervención humana. Medidas: Anverso: Diámetro exterior: 7 mm; diámetro interior: 6 mm.; Longitud: 50 mm.; anchura: 42 mm.; grosor: 13 mm. Peso: 40 gr.
3. Or88/C-4 N-2: Pesa de cuarcita de forma elíptica irregular con perforación regular longitudinal centro-lateral. Intervención humana. Medidas: Anverso: Diámetro exterior: 14 mm; diámetro interior: 14 mm. Longitud: 49 mm.; Anchura: 36 mm.; grosor: 35 mm. Peso: 75 gr.
4. Or86/Q-19 N-3: Pesa de cuarcita de forma elíptica irregular con perforación regular oblicua longitudinal en el tercio superior de la parte central. Medidas: Anverso: Diámetro exterior: 9 mm; diámetro interior: 7 mm; Reverso: diámetro exterior: 12 mm; diámetro interior: 8 mm. Longitud: 64 mm.; anchura: 54 mm; grosor: 24 mm. Peso 125 gr.
5. Or86/Q-12 N-S: Pesa de cuarcita de forma elíptica con perforación irregular longitudinal en el tercio superior. Medidas: Anverso: Diámetro exterior: 5 mm; diámetro interior: 5 mm; Reverso: diámetro exterior: 6 mm; diámetro interior: 6 mm. Longitud: 77 mm.; anchura: 55 mm.; grosor: 36 mm. Peso 225 gr.
6. Or81/Q-5 N-3: Pesa de cuarcita de forma elíptica con perforación regular oblicua longitudinal en el tercio superior e inferior. Medidas: Anverso: Diámetro exterior: 15 mm.; diámetro interior: 10 mm; Reverso: diámetro exterior: 12 mm; diámetro interior: 11 mm. Longitud: 59 mm.; anchura: 44 mm.; grosor: 26 mm. Peso: 90 gr.
7. Or86/Q-N-3: Pesa de cuarcita de forma irregular con perforación irregular transversal en el tercio superior. Medidas: Anverso: diámetro exterior: 12 mm; diámetro interior: 10 mm. Longitud: 57 mm.; anchura: 64 mm.; grosor: 42 mm. Peso: 175 gr.
8. Or87/Q-19 N-1: Pesa de cuarcita de forma circular con perforación regular oblicua transversal en el tercio superior. Medidas: Anverso: Diámetro exterior: 11 mm; diámetro interior: 10 mm; Reverso: diámetro exterior: 10 mm; diámetro interior: 9 mm. Longitud: 59 mm.; anchura: 60 mm.; grosor: 23 mm. Peso: 125 gr.
9. Or86/Q-10 N-3: Pesa de cuarcita de forma irregular con perforación irregular oblicua en el tercio superior. Medidas: Anverso: Diámetro exterior: 12 mm.; diámetro interior: 9 mm; Reverso: diámetro exterior: 13 mm.; diámetro interior: 7 mm. Longitud: 85 mm.; anchura: 52 mm.; grosor: 50 mm. Peso: 275 gr.
10. Or86/Q-12 N-S: Pesa de cuarcita de forma subtrapezoidal redondeada con perforación oblicua regular en el tercio superior. Medidas: Anverso: Diámetro exterior: 12 mm; diámetro interior: 8 mm; Reverso: diámetro exterior: 13 mm; diámetro interior: 9 mm. Longitud: 84 mm.; anchura: 51 mm.; grosor: 21 mm. Peso: 150 gr.
11. Or86/Q-12 N-S: Pesa de cuarcita fragmentada con perforación oblicua irregular transversal en el tercio superior. Intervención humana. Medidas: Anverso: Diámetro exterior: 8 mm; diámetro interior: 3 mm; Reverso: diámetro exterior: 7 mm; diámetro interior: 5 mm. Longitud: 77 mm.; anchura: 64 mm.; grosor: 27 mm. Peso: 225 gr.
12. Or86/Q-12 N-S: Pesa de cuarcita de forma cuadrangular irregular redondeada con la perforación regular transversal oblicua descentrada en el tercio superior. Medidas: Anverso: Diámetro exterior: 14 mm; diámetro interior: 13 mm; Reverso: diámetro exterior: 17 mm; diámetro interior: 15 mm. Longitud: 90 mm.; anchura: 71 mm.; grosor: 47 mm. Peso: 475 gr.
13. Or86/Q-10 N-3: Pesa de cuarcita de forma irregular pseudotriangular con perforación oblicua irregular central transversal. Medidas: Anverso: Diámetro exterior: 9 mm; diámetro interior: 7 mm; Reverso: diámetro exterior: 16 mm; diámetro interior: 7 mm. Longitud: 119 mm.; anchura: 78 mm.; grosor: 49 mm. Peso: 625 gr.
14. Or86/Q-10 N-3: Pesa de cuarcita de forma cuadrangular irregular redondeada con perforación irregular transversal oblicua en el tercio superior. Medidas: Anverso: Diámetro exterior: 5 mm; diámetro interior: 4 mm; Reverso: diámetro exterior: 4 mm; diámetro interior: 4 mm.

- Longitud: 95 mm.; anchura: 78 mm.; grosor: 36 mm. Peso: 349 gr.
15. Or86/Q-8 N-S: Pesa de caliza de forma subcircular con perforación irregular central transversal. Fragmentada por la mitad. Medidas: Anverso: Diámetro exterior: 20 mm; diámetro interior: 23 mm; Reverso: diámetro exterior 18 mm; diámetro interior: 21 mm. Longitud: 148 mm.; anchura: 84 mm.; grosor: 62 mm. Peso: 1000 gr.
 16. Or86/Q-12 N-S: Pesa de cuarcita de forma cuadrangular irregular redondeada con perforación regular transversal en el tercio superior. Medidas: Anverso: Diámetro exterior: 16 mm; diámetro interior: 15 mm; Reverso: diámetro exterior: 7 mm; diámetro interior: 7 mm. Longitud: 85 mm.; anchura: 66 mm.; grosor: 48 mm. Peso: 450 gr.
 17. Or83/Q-6 N-1: Pesa de cuarcita de forma irregular fusiforme con perforación algo oblicua transversal en el tercio superior. Medidas: Anverso: Diámetro exterior: 12 mm; diámetro interior: 10 mm; Reverso: Diámetro exterior: 11 mm; diámetro interior: 12 mm. Longitud: 88 mm.; anchura: 48 mm.; grosor: 39 mm. Peso: 225 gr.

Proyectiles

1. Or88/Q-18 N-3: Proyectil ovoide de honda en arenisca y sección oval. Medidas: longitud: 59 mm.; anchura: 42 mm.; grosor: 26 mm. Peso: 100 gr.
2. Or79/Q-5 N-1: Proyectil de honda subcircular de cuarcita. Medidas: longitud: 30 mm.; anchura: 27 mm.; grosor: 24 mm. Peso: 30 gr.
3. Or81/Q-5 N-1: Proyectil de honda circular de cuarcita. Medidas: longitud: 38 mm.; anchura: 37 mm.; grosor: 36 mm. Peso: 80 gr.
4. Or81/Q-5 N-1: Proyectil de honda subcircular de cuarcita. Medidas: longitud: 42 mm.; anchura: 40 mm.; grosor: 28 mm. Peso: 70 gr.
5. Or81/Q-5 N-2: Proyectil de honda ovoide de cuarcita. Medidas: longitud: 45 mm.; anchura: 26 mm.; grosor: 26 mm. Peso: 50 gr.
6. Or83/Q-6 N-3: Proyectil de honda circular en cuarcita. Medidas: longitud: 18 mm.; anchura: 18 mm.; grosor: 13 mm. Peso: 15 gr.
7. Or83/Q-6 N-2: Proyectil de honda circular en cuarcita. Medidas: longitud: 18 mm.; anchura: 18 mm.; grosor: 15 mm. Peso: 15 gr.
8. Or86/Q-11 N-2: Proyectil de honda subcircular en cuarcita. Medidas: longitud: 28 mm.; anchura: 27 mm.; grosor: 23 mm. Peso: 30 gr.
9. Or86/Q-11 N-2: Proyectil de honda subcircular en cuarcita. Medidas: longitud: 29 mm.; anchura: 28 mm.; grosor: 25 mm. Peso: 40 gr.
10. Or86/Q-11 N-2: Proyectil de honda subcircular en cuarcita. Medidas: longitud: 20 mm.; anchura: 22 mm.; grosor: 20 mm. Peso: 20 gr.
11. Or86/Q-11 N-2: Proyectil de honda circular en cuarcita. Medidas: longitud: 23 mm.; anchura: 23 mm.; grosor: 16 mm. Peso 20 gr.
12. Or86/Q-11 N-2: Proyectil de honda circular en cuarcita. Medidas: longitud 26 mm.; anchura: 26 mm.; grosor: 23 mm. Peso: 30 gr.
13. Or86/Q-11 N-2: Proyectil de honda circular en cuarcita. Medidas: longitud: 32 mm.; anchura: 32 mm.; grosor: 23 mm. Peso: 40 gr.
14. Or86/Q-4 N-2: Proyectil de honda subcircular en cuarcita. Medidas: longitud: 22 mm.; anchura: 20 mm.; grosor: 17 mm. Peso: 20 gr.
15. Or86/Q-11 N-2: Proyectil de honda subcircular en cuarcita. Medidas: longitud: 26 mm.; anchura: 25 mm.; grosor: 21 mm. Peso: 20 gr.
16. Or86/Q-4 N-1: Proyectil de honda subovoide en cuarcita. Medidas: longitud: 31 mm.; anchura: 26 mm.; grosor: 20 mm. Peso: 20 gr.
17. Or86/Q-11 N-2: Proyectil de honda circular en cuarcita. Medidas: longitud: 29 mm.; anchura: 28 mm.; grosor: 26 mm. Peso: 30 gr.
18. Or86/Q-10 N-2: Proyectil de honda circular en cuarcita. Medidas: longitud: 22 mm.; anchura: 22 mm.; grosor: 21 mm. Peso: 20 gr.
19. Or86/Q-11 N-1: Proyectil de honda subcircular en cuarcita. Medidas: longitud: 36 mm.; anchura: 32 mm.; grosor: 31 mm. Peso: 60 gr.
20. Or86/Q-11 N-1: Proyectil de honda ovoidal en cuarcita. Medidas: longitud: 44 mm.; anchura: 34 mm.; grosor: 29 mm. Peso: 70 gr.
21. Or86/Q-11 N-1: Proyectil de honda ovoidal en cuarcita. Medidas: longitud: 40 mm.; anchura: 32 mm.; grosor: 19 mm. Peso: 50 gr.
22. Or87/Q-18 N-S: Proyectil de honda subcircular en cuarcita. Medidas: longitud: 30 mm.; anchura: 27 mm.; grosor: 23 mm. Peso: 30 gr.
23. Or87/Q-10 N-1: Proyectil de honda subcircular en cuarcita. Medidas: longitud: 28 mm.; anchura: 28 mm.; grosor: 24 mm. Peso: 25 gr.
24. Or87/Q-18 N-3: Proyectil de honda subcircular en cuarcita. Medidas: longitud: 32 mm.; anchura: 30 mm.; grosor: 24 mm. Peso: 40 gr.
25. Or88/Q-4 N-4: Proyectil de honda ovoidal en cuarcita. Medidas: longitud: 38 mm.; anchura: 26 mm.; grosor: 24 mm. Peso: 40 gr.
26. Or89/Q-12 N-S: Proyectil de honda oval en cuarcita. Medidas: longitud: 49 mm.; anchura: 39 mm.; grosor: 34 mm. Peso: 100 gr.
27. Or82/Q-4 N-5 Proyectil de honda circular en cuarcita. Medidas: longitud: 13 mm.; anchura: 13 mm.; grosor: 11 mm. Peso: 18 gr.
28. Or82/Q-6 N-1: Proyectil de honda en cuarcita, de forma alargada fusiforme. Medidas: longitud: 34 mm.; anchura: 17 mm.; grueso: 14. Peso: 15 gr.

Indeterminados

1. Or87/Q-20 N4: Resto de piedra blanca sin determinar.
2. Or87/Q-18 N2: Pieza de arenisca roja que no pertenece a un molino. Peso 6,480 kg.
3. Or87/Q-18 N-4: Guijarro. Peso 0,630 kg.

Sin contexto

1. Or88/sin contexto: Pesa de cuarcita de forma elíptica con perforación irregular en el tercio superior. Medidas perforación: diámetro exterior:

10 mm; diámetro interior: 7 mm; diámetro exterior: 2 mm; diámetro interior: 4 mm. Medidas: longitud: 55 mm.; anchura: 35 mm.; grueso: 16 mm. Peso: 46 gr.