

# Una nova necròpoli tumular en la Foia de Zucaina: Peñas de Villanueva (Zucaina, Alt Millars)

Ferran Falomir Granell\*  
Jose Luis Luján Valderrama\*\*  
Manuel Burdeus Rubert\*\*\*

## Resum

Resultats preliminars de la campanya d'excavació del 2014 en l'àrea de la necròpoli tumular Las Peñas de Villanueva. L'aspecte més rellevant d'aquesta campanya ha estat fonamentalment la localització d'una agrupació tumular que consta de dos túmuls.

**Paraules clau:** necròpoli, túmuls, àrea funerària

## Abstract

Preliminary results of the 2014 campaign of excavation in the area of the burial necropolis of Las Peñas de Villanueva. The most relevant aspect of this campaign has primarily been the location of a burial group consisting of two burial mounds.

**Keywords:** Necropolis, Burial mounds, Funeral site

## DESCRIPCIÓ DELS TREBALLS

El projecte que hem encetat aquest any ha estat concebut per poder contrastar de forma efectiva la hipòtesi de treball en la que veníem treballant des que a l'any 2006 (Falomir, Luján, 2013) vam efectuar els treballs de prospecció a la foia de Zucaina, i que passava per associar les troballes efectuades al cim de las Peñas de Villanueva a una necròpoli tumular (Fig. 1).

Per a la consecució d'aquest projecte hem realitzat les següents accions, dividides en dos objectius:

1. Topogràfics: s'ha netejat i desbrossat part de l'àrea identificada en les nostres prospeccions per

poder avaluar l'extensió i forma de les estructures vinculades a l'assentament.

2. Estratigràfics: s'ha realitzat l'excavació estratigràfica de les estructures documentades per poder contrastar la seva morfologia i cronologia.

A banda de la problemàtica arqueològica els objectius globals han passat també per iniciar tot un seguit de tasques de protecció i conservació, iniciat-se els anàlisis previs de l'estat de conservació de les estructures per a, en posteriors intervencions, prendre les mesures adequades que tècnicament son vàlides per conservar i preservar l'assentament. Mitjançant l'estudi de les diferents

\*Servei d'Investigacions Arqueològiques i Prehistòriques de la Diputació de Castelló; Museu de BB.AA de Castelló, Avgda. Germans Bou, 28, CP. 12003. Castelló (ffalomir@dipcas.es).

\*\*Passeig de la Universitat, 9, 3<sup>a</sup>A; 12006 Castelló. lujan81@hotmail.com

\*\*\*Servei d'Investigacions Arqueològiques i Prehistòriques de la Diputació de Castelló; Museu de BB.AA de Castelló, Avgda. Germans Bou, 28, CP. 12003. Castelló. fertarejo@gmail.com

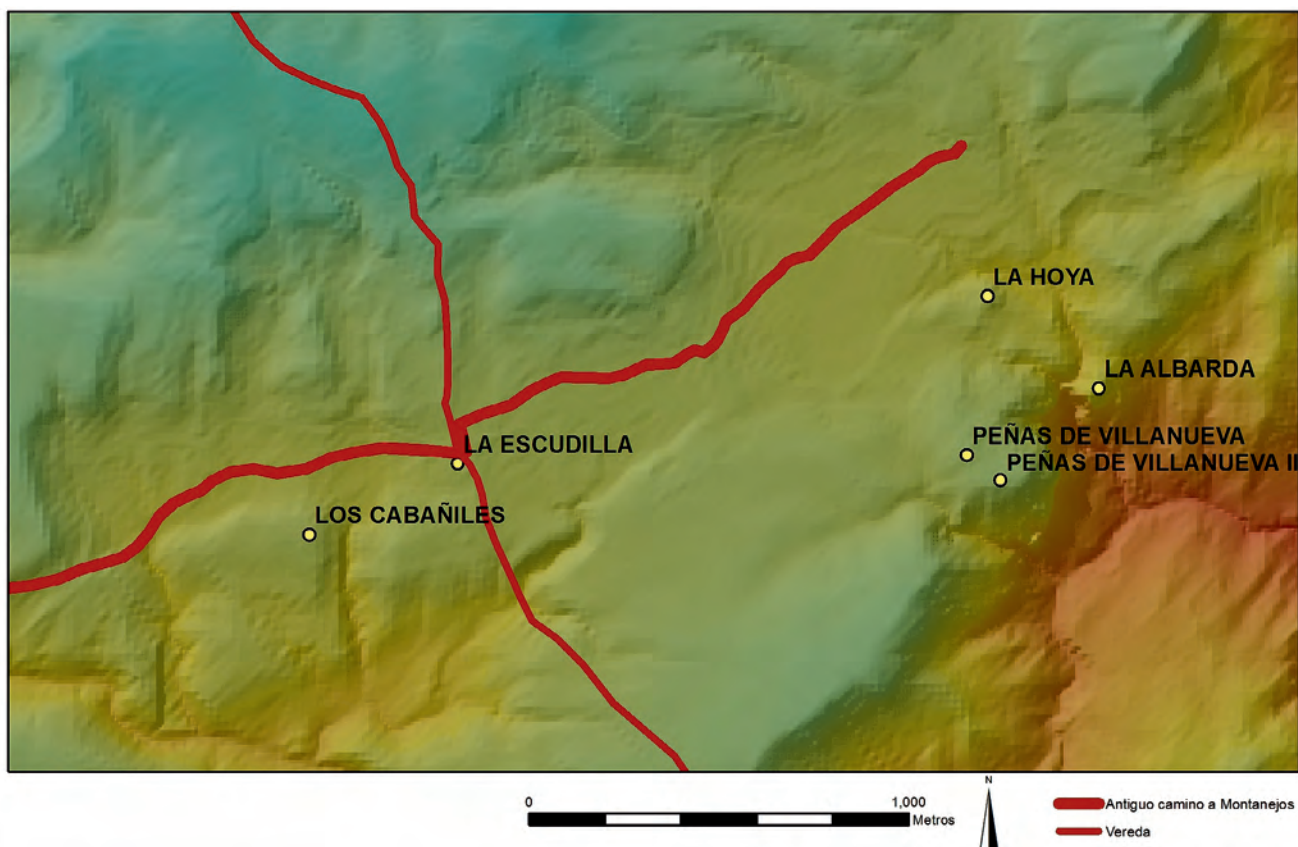


Figura 1. La foia de Zucaína i el poblament protohistòric respecte a les vies antigues de pas



Figura 2. Agrupació tumular

estructures, els materials utilitzats i les tècniques constructives, s'han posat les bases del estudi per establir els criteris d'intervenció futures en matèria de preservació del jaciment.

## L'ÀREA TUMULAR

L'aspecte més rellevant d'aquesta campanya ha estat la documentació i excavació de dos túmuls (Túmulo 1 i Túmulo 2; Fig. 2) que podrien formar part d'una agrupació més extensa però pel moment difícil d'apreciar. Aquest dos túmuls, completament circulars i que no arriben a adossar-se l'un a l'altre s'han individualitzat i excavat, formant un grup aïllat de les altres possibles agrupacions documentades al tossal.

## VALORACIÓ DE LES RESTES APAREGUDES

Hem de valorar aquesta campanya des de dos punts de vista bàsics; el primer atenent a les estructures, ja que s'ha documentat la seva totalitat en aquesta agrupació tumular formada per dos túmuls. D'altra banda l'excavació de les mateixes ens ha donat poca informació morfològica i cronològica ja que lamentablement el seu estat de conservació era mínim; tan sols hem pogut documentar l'anell exterior en ambdós túmuls, l'empedrat tumular situat a la base del Túmulo 1, el més gran (4 metres de diàmetre) i un anell intern dins de T2.

En cap cas hem recuperat les cambres on estarien disposats els dipòsits funeraris, ni tampoc restes dels mateixos com ossos cremats, restes ceràmiques o de l'aixovar en el procés d'excavació. L'únic material ceràmic recuperat ha estat un fragment de ceràmica a mà en el nivell de preparació i regularització de la base tumular, i un altre fragment de ceràmica de l'ibèric antic entre les restes de la construcció de la base en el túmulo 1.

## CONCLUSIONS

Al llarg dels nostres treballs (Cura, Gusi, 2000; Falomir, Luján, 2013) hem pogut constatar

l'existència d'un territori on les comunitats protohistòriques de finals del segle VII i al llarg del segle VI a.C. desenvolupen un model d'ocupació territorial que s'esgotarà al final d'aquesta última centúria. En aquest territori, la foia de Zucaina es configura com un ampli espai funerari on es realitzen els rites vinculats a l'enterrament d'un poblament que encara està per documentar amb tota la seva extensió i articulació i que pretenem documentar en alguns punts de la foia i també més enllà dels seus límits en properes campanyes d'excavació.

La presència de la necròpoli de *Los Cabañiles* (Falomir, Muriel, 2006); el recinte de *La Escudilla* (Gusi, 1995) i ara les *Peñas de Villanueva* en un espai que no arriba als dos kilòmetres i al mateix temps delimitant les millors terres de conreu en l'encreuament de camins que van des de la costa fins les terres d'Aragó ens posa les bases per insistir en aquesta visió territorial del desenvolupament del món íber en aquesta comarca (Fig. 1).

## BIBLIOGRAFIA

- CURA, M.; GUSI, F. (2000): "Inici de noves intervencions arqueològiques al jaciment de Los Cabañiles (Zucaina, Alt Millars)". *Quaderns de Prehistòria i Arqueologia de Castelló*, 21: 473-476. SIAP. Diputació de Castelló. Castelló de la Plana.
- FALOMIR, F.; MURIEL, S. 2006: "Noves inhumacions infantils en urna de l'assentament protohistòric de Los Cabañiles (Zucaina, Castelló). Context arqueològic i estudi paleoantropològic". *Quaderns de Prehistòria i Arqueologia de Castelló*, 25: 167-186. SIAP. Diputació de Castelló. Castelló de la Plana.
- FALOMIR, F.; LUJÁN, J.L. (2013): "Campaña de prospecciones arqueológicas en la Hoya de Zucaina (Alto Mijares, Castellón)". *Quaderns de Prehistòria i Arqueologia de Castelló*, 31: 125-136. SIAP. Diputació de Castelló. Castelló de la Plana.
- GUSI, F. (1995): El templo ibérico y los recintos necroláticos infantiles de La Escudilla (Zucaina, Castellón), *Cuadernos de Prehistoria y Arqueología de Castellón*, 16: 107-114. SIAP. Diputación de Castelló. Castelló de la Plana.