



Estudiants de la Universitat Jaume I en una estada en pràctiques. | FOTO: A. PRADAS

Els programes internacionals milloren el lloc de treball dels universitaris

El 83% de l'alumnat que participa en Erasmus o Leonardo obté treballs de més responsabilitat

L'estudiantat que participa en programes de mobilitat d'àmbit laboral com ara Leonardo i Erasmus Pràctiques aconsegueixen treballar en llocs de responsabilitat més ajustats a la seua formació, segons es desprèn de l'enquesta d'inserció laboral realitzada per l'Observatori Ocupacional de la Universitat Jaume I. En concret, el 83,50% dels universitaris que han passat per aquests programes internacionals finalment tenen treballs ajustats al nivell educatiu assolit, mentre que només el 65,10% dels que no hi participen en tenen.

Des de l'Observatori Ocupacional de l'Àrea d'Inserció Professional entenen que aquells titulats i titulades universitaris que desenvolupen un treball com a directius, comandaments intermedis o tècnics estan ajustats al seu lloc de treball. En canvi, aquells graduats que treballen en categories professionals com ara administratiu, operari o altres, es considera que no hi estan ajustats, ja que estan sobrequalificats. L'estudi realitzat per la Jaume I busca determinar quins factors contribueixen perquè un universitari

LA PROACTIVITAT

en la recerca d'ocupació és també un factor clau per a l'ajust professional

estiga desenvolupant una ocupació més ajustada al seu nivell formatiu i com contribueix la universitat a facilitar aquest ajust.

El següent dels factors que ajuda a evitar la sobrequalificació és una actitud proactiva davant la recerca d'ocupació. Els estudiants que responen ofertes de treball publicades, gestionen adequadament la xarxa de contactes personals o presenten candidatures espontànies mostren majors nivells d'ajust (un 71,90%, un 69,80% i un 62,20%, respectivament) que aquells que es limiten a inscriure's en serveis públics d'ocupació o a les ETT (44,4% i 27,30%, respectivament).

Finalment, entre les activitats que es poden desenvolupar durant o en acabar la vida universitària que contribueixen a evitar la sobrequalificació, cal destacar la formació específica complementària als estudis superiors. El 72,60% dels universitaris que fan aquesta formació complementària (per exemple, formació de postgrau), mostren ajust, davant del 64,20% dels que no en fan.

Núm. 1 | novembre 2009

Pre-ocupa't

UNIVERSITAT
JAUME Ibutlletí informatiu | Observatori Ocupacional
Inserció Professional | Oficina de Cooperació Internacional i Educativa

**Els programes internacionals milloren
el lloc de treball dels universitaris**

**Presentació de la vicerectora d'Estudiants
i Ocupació de l'UJI, Leonor La Peña**

**Certificat de Qualitat de Mobilitat
Leonardo da Vinci a la Universitat Jaume I**

**L'atur dels universitaris a Castelló
és cinc punts inferior a la mitjana**

Agenda

Fonts i publicacions recomanades



**Observatori Ocupacional
Àrea d'Inserció Professional
Oficina de Cooperació Internacional i Educativa**

Directori Inserció Professional

Estades en Pràctiques:
964 387 072/066 · practicumocie@uji.es

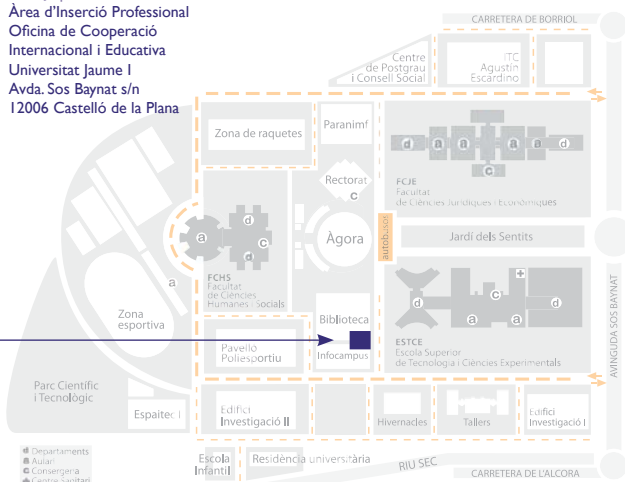
**Projecte Leonardo/Erasmus Pràctiques/Pràctiques
en Països Empobrits:**
964 387 062 · leonardocie@uji.es

Observatori Ocupacional:
964 387 068 · observatori@uji.es

Orientació Professional:
964 387 066 · ocupacio@uji.es

**Formació per a l'Ocupació/Fires i Jornades/Borsa
de Treball:**
964 387 074 · ocupacio@uji.es

Adreça postal:
Àrea d'Inserció Professional
Oficina de Cooperació
Internacional i Educativa
Universitat Jaume I
Avda. Sos Baynat s/n
12006 Castelló de la Plana



PRESENTACIÓ

Preocupa't, publicació electrònica d'actualitat laboral

L'Àrea d'Inserció Professional (AIP) de l'Oficina de Cooperació Internacional i Educativa, en dependència directa del Vicerectorat d'Estudiants i Ocupació, és el servei de la Universitat Jaume I encarregat de portar a terme les polítiques dirigides al foment de l'ocupabilitat i a facilitar la inserció professional del nostre estudiantat, titulats i titulades. Aquesta tasca es realitza mitjançant diversos programes i projectes en cooperació amb uns altres serveis de la Universitat, institucions i empreses. Els programes que es duen a terme són diversos: gestió de les estades en pràctiques per a graus i màsters, orientació professional i formació per a la inserció laboral, programes de pràctiques internacionals, com ara Leonardo, Erasmus Pràctiques i Pràctiques Solidàries, seguiment de les trajectòries laborals dels titulats, la realització de jornades i fires d'ocupació, borsa de treball de l'UJI, etc.



Tot aquest desplegament d'activitat ha d'arribar al coneixement del públic objectiu d'aquestes accions de la Universitat Jaume I. Però també hi ha d'altres audiències que poden aprofitar o estar interessades en la informació i les activitats que es generen des de l'AIP: professorat, direcció de titulacions i centres, organismes de decisió de la Universitat, familiars, empresaris i ocupadors, intermedia-

ris en el mercat de treball, mitjans de comunicació, etc.

Per a fer arribar aquesta informació tant als membres de la comunitat universitària com a la societat civil, en general, s'ha creat aquesta publicació electrònica quadrimestral, Preocupa't, que pren el nom del lema de l'àrea d'Inserció Professional.

Comptarà amb unes seccions fixes com són la situació en cada moment del mercat laboral europeu, espanyol, valencià i castellonenc; els principals resultats dels estudis de l'Observatori Ocupacional de l'UJI; una agenda de les activitats de millora de l'ocupabilitat organitzades per l'AIP; i, finalment, algunes referències sobre altres obres o estudis significatius referents al mercat laboral dels universitaris.

Esperem que siga del vostre interès.

Leonor La Peña Barrachina
Vicerectora d'Estudiants i Ocupació



L'equip de l'Àrea d'Inserció Professional de l'UJI en una trobada de participants Leonardo da Vinci. | FOTO: OCIE

EL PROJECTE LEONARDO DA VINCI ha sigut reconegut pel Ministeri d'Educació

EL PROGRAMA DE MOBILITAT també va obtenir una alta valoració per l'Organisme Autònom de Programes Europeus

CERTIFICAT DE QUALITAT

El Leonardo de l'UJI, símbol de qualitat

El projecte Leonardo 2009 de la Universitat Jaume I ha rebut el Certificat de Qualitat de Mobilitat Leonardo da Vinci per part del Ministeri d'Educació, el qual el consolida com un dels projectes de mobilitat de més qualitat de l'Estat espanyol. La menció reconeix la capacitat de l'UJI per portar a terme aquests projectes d'elevada qualitat, amb compromís de millora continuada i un enfocament estratègic de l'organització en incorporar la mobilitat transnacional.

Aquest programa de l'UJI ja han obtingut diverses mencions de qualitat, com ara l'alta valoració realitzada per l'Organisme Autònom de Programes Europeus (una qualificació de 97 sobre 115); o finalista al Premi Qualitat de la Mobilitat Espanya 2006, a més de ser el millor valorat entre totes les institucions d'ensenyament superior espanyoles. D'altra banda, cal destacar que el finançament aconseguit per al projecte Leonardo 2009 ha suposat un increment d'un 15% respecte a l'any anterior.

La Jaume I promou, des de l'any 2002, a través de l'Àrea d'Inserció Professional de l'Oficina de Cooperació Internacional i Educativa, projectes de mobilitat Leonardo, dels quals es beneficiaran fins al 2011 quasi 200 titulats universitaris. El projecte augmenta les competències i ocupabilitat dels participants i contribueix a incrementar la qualitat i el volum de la mobilitat i cooperació entre institucions, a més de fomentar l'aprenentatge de llengües.

Més informació a <http://www.uji.es/serveis/ocie/acil/prog/vinci/>

MERCAT LABORAL

L'atur dels universitaris a Castelló és cinc punts inferior a la mitjana

L'evolució de les dades d'ocupació segons l'Enquesta de Població Activa (EPA) constata que, tot i l'augment de l'atur respecte al trimestre anterior, la desocupació entre els universitaris a Castelló se situa en 5 punts per davall del conjunt dels treballadors. Així, l'atur entre els universitaris a Castelló és el 15% davant el 20,8% del total, dades que confirmen que la formació és una important defensa davant l'amenaça de desocupació en moments de crisi com l'actual. De fet, la situació que es dona a Castelló resulta similar entre el total dels titulats valencians, amb un atur del 13,4%, 9 punts inferior al del total de treballadors valencians (22%).

La caiguda de l'ocupació i l'augment dels treballadors actius registrat al País Valencià en aquest tercer trimestre de l'any, ha generat un increment interanual de l'atur d'un 80,38%, situant-se la taxa de desocupació valenciana en el 21,96%, quatre punts per damunt de l'espanyola (17,93%), sent només superada per altres



tres comunitats autònomes (Múrcia, 23,37%; Andalusia, 24,63%; i Canàries, 25%).

Finalment, quant a l'efecte de la desocupació entre homes i dones, la taxa d'atur femenina és inferior a la masculina (20,84 enfront de 22,81). Aquestes dades es deuen a la major destrucció d'ocupació que ha viscut els darrers mesos el sector de la construcció, molt masculinitzat.

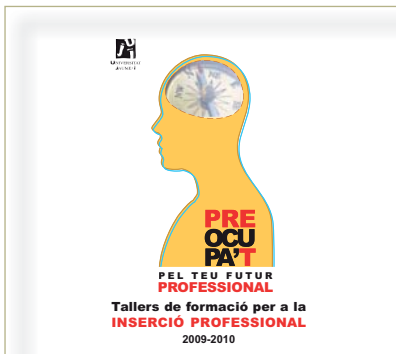
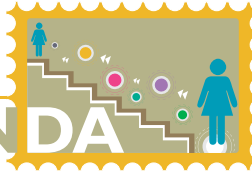
L'EPA és una estadística que elabora trimestralment l'Institut Nacional d'Estadística seguint una metodologia comuna a tota la Unió Europea.

<http://www.uji.es/bin/serveis/ocie/butlleti/01/annex1.pdf>

Informació actualitzada a <http://www.uji.es/serveis/ocie/acil/>



AGENDA



Orientació cap a l'ocupació

Consisteix en un servei permanent, amb horari de matí tot l'any i vesprades fins al 31 de març.
ocupacio@uji.es · 964 387 066
<http://www.uji.es/CA/serveis/ocie/acil/prog/opea/>

Taller d'orientació professional

Consisteix en l'aprenentatge de tècniques de recerca de treball de forma activa.

Dates: 14 al 18 de desembre de 2009

Horari: de 9.00 a 11.00 h

Ubicació: TD1015 AA (ESTCE)

Nombre d'hores: 10 hores

Termini d'inscripció de l'1 al 10 de desembre de 2009

Inscripció: <http://preinscripcio.uji.es>

Taller: Preparació cultural, condicions de vida i treball a Europa i sistemes de tutorització

Informació sobre la tutorització i supervisió per part de la Universitat (contracte, assegurança, memòries i justificacions, recomanacions...). També es parlarà sobre condicions de vida i treball específics segons el país de destinació.

Data: 27 de novembre de 2009

Horari: de 9 a 14 h

Ubicació: TD1205 AA (ESTCE)

Nombre d'hores: 4 hores

Termini d'inscripció: de l'1 d'octubre al 25 de novembre de 2009

Inscripció: <http://preinscripcio.uji.es>

Taller d'habilitats per a la inserció

En aquest taller es treballaran les habilitats o competències bàsiques fonamentals per triomfar en la recerca d'ocupació i les més valorades per les empreses.

Dates: del 23 al 27 de novembre de 2009

Horari: de 9.00 a 11.00

Ubicació: TD1015 AA

Nombre d'hores: 10 hores

Termini d'inscripció de l'1 al 19 de novembre

Inscripció: <http://preinscripcio.uji.es>

Publicacions recomanades

Publicacions i documents que complementen o aprofundeixen en la temàtica de l'ocupació universitària.

AIP-OCIE. (2008). Guia d'orientació professional per a universitaris *Preoccupa't*. Recurs electrònic de la Universitat Jaume I.

Eina desenvolupada per l'Àrea d'Inserció Professional de l'OCIE per a l'estudiantat de la Universitat Jaume I, que ajuda en el procés de desenvolupament de la carrera professional i la recerca reeixida d'ocupació.
<http://www.uji.es/canals/laboral/preocupat>

Institut Valencià d'Investigacions Econòmiques. (2009). *La contribució socioeconòmica de las universidades públicas valencianas*. València: IVIE.

Ampli estudi encarregat per les universitats públiques valencianes sobre l'impacte de l'activitat d'aquestes institucions en l'economia i en la societat, tant a curt com a llarg termini. Dedicar un capítol específic als resultats en el mercat laboral i l'ocupació.
<http://www.ivie.es/downloads/docs/mono/mono2009-02.pdf>

La Caixa. (2009). *Coyuntura española - La recesión y el mercado de trabajo: perspectiva comparada entre países*. Informe Mensual, núm. 326. Juliol-agost 2009. Barcelona, La Caixa.

L'informe intenta donar resposta a la pregunta de per què les taxes d'atur han reaccionat de manera tan diferent en els distints països. En el cas d'Espanya, el baix nivell de formació dels treballadors sembla que ha sigut un dels factors clau.
<http://www.lacaixa.comunicacions.com/se/ieimon.php?idioma=esp&llibre=200907&ca p=Coyuntura+espa%F1ola&sb c=La+recesi %F3n+y+el+mercado+de+trabajo:+perspec tiva+comparada+entre+pa%FDses>

Fonts

L'Observatori Ocupacional de la Universitat Jaume I es basa en el seu treball en les següents fonts de dades estadístiques:

Institut Valencià d'Estadística (<http://www.ive.es>)

Servei Valencià d'Ocupació i Formació (<http://www.servef.es>)

Instituto Nacional de Estadística (<http://www.ine.es>)

Servicio Público de Empleo Estatal (<http://www.sepe.es>)

Eurostat (<http://ec.europa.eu/eurostat>)