



# TEORÍA DE LA MÚSICA

*Escrita para la clase  
de la*

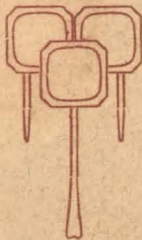
*Casa Provincial de Beneficencia*

*dedicada á la*

**Excma. Diputación Provincial**

POR

**D. Luis Segarra Pitarch**



CASTELLÓN

Imp. Diputación

\*\*\* Año 1913 \*\*\*



1.2

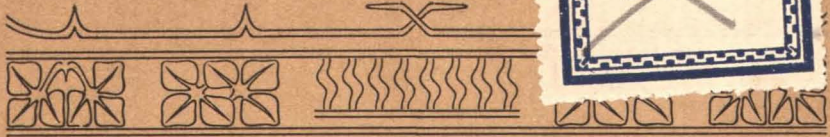
1500031591

FR XX 3446

\$R 849



TA/876



# TEORÍA DE LA MÚSICA

ESCRITA PARA LA CLASE  
DE LA

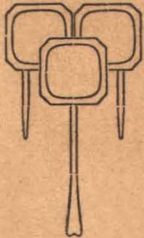
CASA PROVINCIAL DE BENEFICENCIA

DEDICADA Á LA

Excm.a. Diputación Provincial

POR

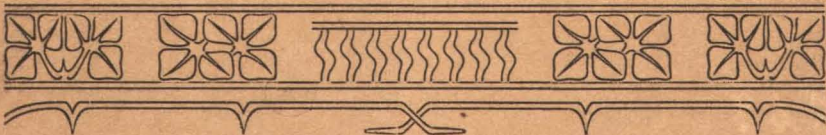
Don Luis Segarra Pitarch



C-111-2

CASTELLÓN  
Imp. de la Diputación Provincial  
Año 1913

14<sup>a</sup>



R 849

1

THE UNIVERSITY OF CHICAGO  
DEPARTMENT OF CHEMISTRY

REPORT OF THE  
COMMISSIONERS OF THE  
LAND OFFICE  
OF THE STATE OF ILLINOIS  
FOR THE YEAR 1880

CHICAGO: PUBLISHED BY THE  
UNIVERSITY OF CHICAGO PRESS  
1881

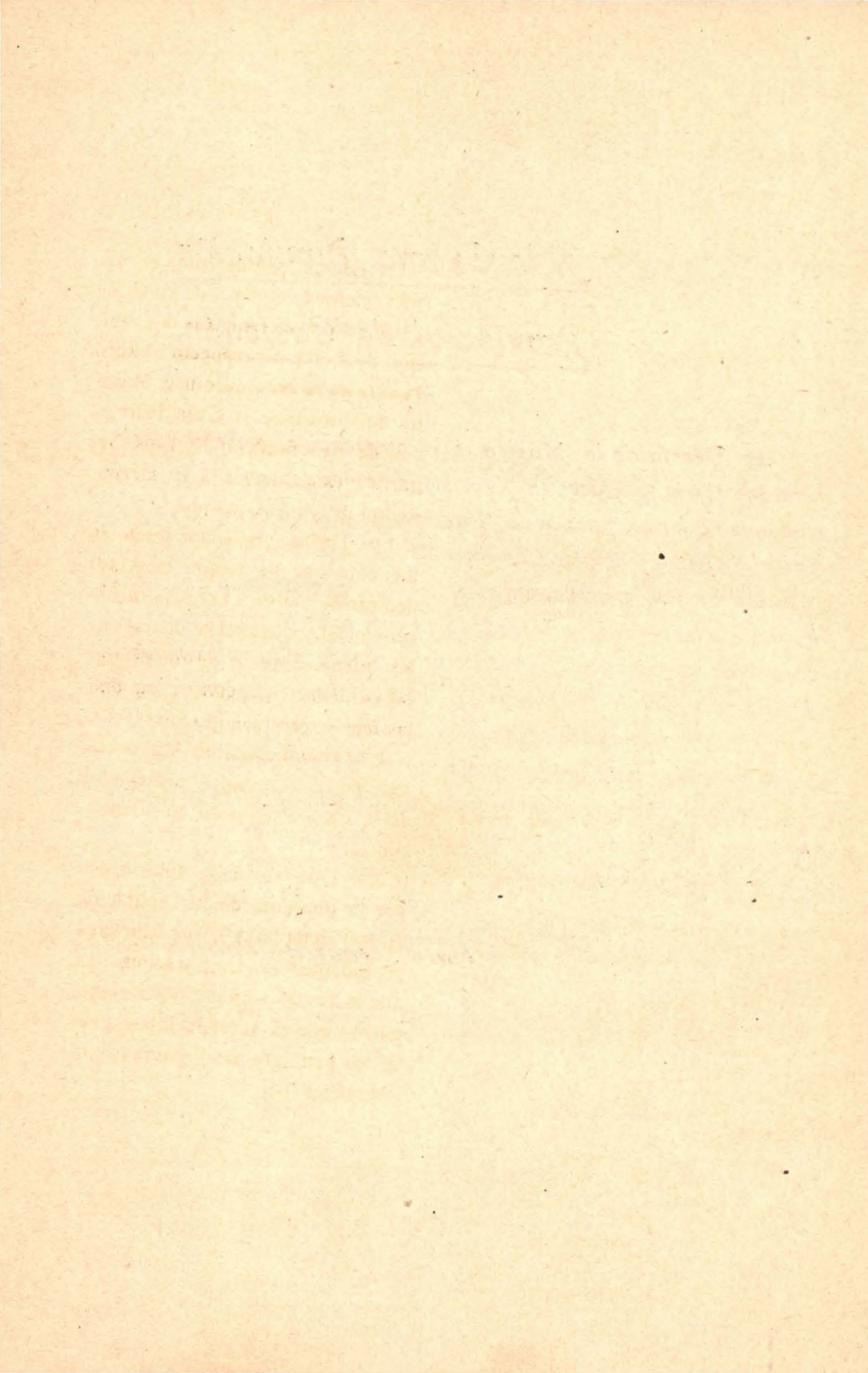
*A la Excma. Diputación*  
*Provincial de Castellón.*

*La Teoría de la Música, que comprende el presente folleto, tiene por objeto satisfacer en lo posible las necesidades de la primera enseñanza á los alumnos de la Academia de Música de la Casa Provincial de Beneficencia de Castellón.*

*Tal ha sido mi propósito al escribirla, teniendo muy en cuenta los conocimientos de los albergados á quienes estas lecciones se dirigen para fijar su extensión. Sujetándome del modo más aproximado al Programa y Método del Maestro D. Pascual Pérez Gascón (obra de texto oficial), permitiéndome ampliar aquellos puntos que he creído de suma necesidad para mayor ilustración de mis discípulos.*

*Réstame añadir que sería grata satisfacción para mí si la Excelentísima Diputación Provincial aceptara este humilde trabajo como un recuerdo que le dedica el*

*Maestro de Música*  
*Luis Segarra Pitarch.*



La Excm. Diputación, en sesión celebrada el día 8 de Mayo de 1913, visto el dictamen de la Comisión de Fomento respecto al libro ***Teoría de la Música*** que el Maestro de Música de la Casa Provincial de Beneficencia, D. Luis Segarra Pitarch, dedica á la Corporación provincial, acordó:

1.º Haber visto con gusto la atención que ha tenido el Autor dedicando la obra á la Corporación provincial, en la cual se demuestra las buenas dotes y aptitudes que posee dicho Sr. Segarra, dándole las más expresivas gracias.

2.º Que dicho libro sea declarado de texto para los albergados de la Casa Provincial de Beneficencia, y

3.º Que se haga una tirada por la imprenta de la Diputación de 500 ejemplares ó los que crea procedentes la Corporación, ya que la tirada será de poco coste, puesto que el Autor facilitará gratis los pentagramas ó pautas de la impresión.







# Teoría de la Música.

## **MÚSICA**

I.—Qué es música?

—El arte de combinar los sonidos y el tiempo.

II.—Qué es sonido musical?

—La sensación que producen en el oído las vibraciones de un cuerpo sonoro.

III.—Qué es tiempo?

—La duración de los sonidos dentro de la unidad llamada compás.

IV.—Cuál es la base fundamental para el estudio de la música?

—El solfeo.

V.—Qué es el solfeo?

—El conocimiento y práctica de las reglas que enseñan la entonación y la duración de los sonidos según su intensidad y valor.

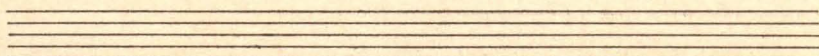
VI.—Qué caracteres ó señales pertenecen al sonido y cuales al tiempo?

—Las notas, las claves, las alteraciones ascendentes y descendentes al sonido; y los compases, las figuras, silencios y puntillos al tiempo.

## NOMBRE DE LAS NOTAS Y PENTAGRAMA

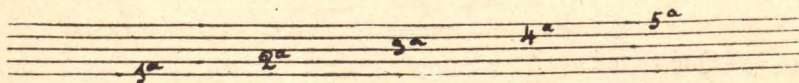
- I.—Cómo se representan los sonidos musicales?  
—Por medio de signos que llamaremos notas.
- II.—Cuales son los nombres de las notas?  
—Siete: **Do, Re, Mi, Fa, Sol, La y Si.**
- III.—Dónde se escriben las notas?  
—Sobre un pentagrama ó pauta compuesta de cinco líneas y cuatro espacios.

### Pentagrama



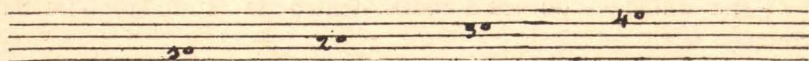
- IV.—A qué llamaremos líneas?  
—A las rayas horizontales que forman el pentagrama ó pauta.

### Líneas

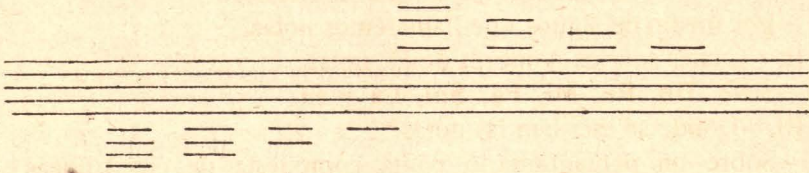


- V.—Y espacio qué es?  
—El hueco comprendido entre dos líneas del pentagrama.

### Espacios



- VI.—En el pentagrama, de dónde deberá empezar á contarse las líneas y los espacios?  
—De bajo arriba.
- VII.—De qué medios nos valdremos para escribir las notas fuera del pentagrama?  
—Por unas raítas horizontales que se aumentan á la parte superior ó inferior del pentagrama, que llamaremos líneas adicionales ó auxiliares.

**Ejemplo**

VIII.—Los sonidos musicales en cuántas clases se dividen?

—En tres: Graves, centrales y agudos. Aunque los hay gravísimos y sobreagudos prescindiremos de ellos.

IX.—Cuándo los llamaremos graves, centrales y agudos?

—Graves los que se escriben debajo del pentagrama y con las líneas adicionales; centrales los de dentro del pentagrama, y agudos los que se escriben encima del pentagrama y con las líneas adicionales.

**CLAVES**

I.—Cual es el primer signo que se escribe en el pentagrama?

—La clave.

II.—Para qué sirve la clave?

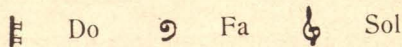
—Para conocer el nombre de las notas.

III.—Cuántas son las claves?

—Tres: De **Do**, de **Fa** y de **Sol**.

IV.—Como se representan?

—Con los signos siguientes:



V.—Donde se colocan ó toman asiento las claves?

—La de **Do**, se sienta en la 1.<sup>a</sup>, 2.<sup>a</sup>, 3.<sup>a</sup> y 4.<sup>a</sup> línea del pentagrama; la de **Fa**, en la 3.<sup>a</sup> y 4.<sup>a</sup>, y la de **Sol**, en la 2.<sup>a</sup>



VI.—Qué quiere decir clave de **Sol** en 2.<sup>a</sup> línea?

—Que la nota que vemos colocada en 2.<sup>a</sup> línea se llama **Sol**, sirviéndonos ella de punto de partida para averiguar el nombre de las demás, ya ascendentes ó descendentes. (Lo mismo ocurre en la clave de **Do** en 1.<sup>a</sup>, 2.<sup>a</sup>, 3.<sup>a</sup> y 4.<sup>a</sup>, como en la clave de **Fa** en 3.<sup>a</sup> y 4.<sup>a</sup> línea).

Sol La Si Do Re Mi Fa Sol La

Fa Mi Re Do Si La Sol

VII.—Colocada la clave de **Sol**, qué nombres tendrán las notas en las líneas del pentagrama?

—En la 1.<sup>a</sup> línea **Mi**, en la 2.<sup>a</sup> **Sol**, en la 3.<sup>a</sup> **Si**, en la 4.<sup>a</sup> **Re** y en la 5.<sup>a</sup> **Fa**.

Mi Sol Si Re Fa

VIII.—En los espacios?

—En el espacio 1.<sup>o</sup> **Fa**, en el 2.<sup>o</sup> **La**, en el 3.<sup>o</sup> **Do** y en el 4.<sup>o</sup> **Mi**.

Fa La Do Mi

IX.—En las líneas adicionales encima del pentagrama?

—Encima del pentagrama **Sol**, en la 1.<sup>a</sup> línea adicional **La**, encima de la 1.<sup>a</sup> **Si**, en la 2.<sup>a</sup> **Do**, encima de la 2.<sup>a</sup> **Re**, en la 3.<sup>a</sup> **Mi** y encima de la 3.<sup>a</sup> **Fa**.

Sol La Si Do Re Mi Fa

X.—Y en las adicionales de bajo del pentagrama?

—De bajo del pentagrama **Re**, en la 1.<sup>a</sup> línea adicional **Do**, de bajo de la 1.<sup>a</sup> línea **Si**, en la 2.<sup>a</sup> **La**, debajo de la 2.<sup>a</sup> **Sol** y en la 3.<sup>a</sup> **Fa**.



### **FIGURAS Y SILENCIOS**

I.—Como se expresa la duración de los sonidos?

—Por medio de la figura musical.

II.—Qué entendemos por figura musical?

—La diferente forma que se da á las notas para saber su valor ó duración.

III.—Cuántas clases de figuras hay?

—Dos: Cantables é incantables.

IV.—Cuántas son las cantables?

—Las que constan de tiempo y sonido.

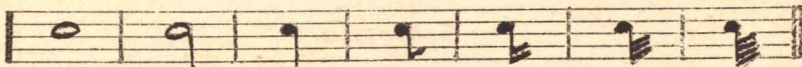
V.—Y las incantables?

—Las que solo tienen tiempo y carecen de sonido.

VI.—Cuántas son las figuras cantables y sus nombres?

—Siete: Redonda, Blanca, Negra, Corchea, Doble-corchea, Triple-corchea y Cuádruple-corchea, ó como antiguamente les llamaban: Semibreve, Mínima, Semínima, Corchea, Semicorchea, Fusa y Semifusa.

|         |        |       |         |                  |                   |                      |
|---------|--------|-------|---------|------------------|-------------------|----------------------|
| Redonda | Blanca | Negra | Corchea | Doble<br>corchea | Triple<br>corchea | Cuádruple<br>corchea |
|---------|--------|-------|---------|------------------|-------------------|----------------------|




VII.—Se representan siempre por medio de figuras cantables el valor de las diferentes figuras musicales?

—Muchas veces están representadas por medio de signos que indican Silencio ó Pausas (Figuras mudas).

VIII.—Qué cuantos son los silencios ó pausas?  
 —Tantas como figuras se cantan con el mismo valor ó duración de éstas.

### Silencios

|         |        |       |         |               |                |                   |
|---------|--------|-------|---------|---------------|----------------|-------------------|
| Redonda | Blanca | Negra | Corchea | Doble corchea | Triple corchea | Cuádruple corchea |
|---------|--------|-------|---------|---------------|----------------|-------------------|



### ESCALA DIATÓNICA

- I.—Qué es escala diatónica?  
 —Una sucesión de sonidos que ascienden ó descienden por grados de tono y semitono.
- II.—Cuantos tonos y semitonos tiene la escala diatónica?  
 —Cinco tonos y dos semitonos.
- III.—Qué quiere decir semitono?  
 —La mitad de un tono.
- IV.—En qué grados de la escala diatónica se encuentran las distancias de tono entero?  
 —Entre el 1.<sup>o</sup> y 2.<sup>o</sup>, 2.<sup>o</sup> y 3.<sup>o</sup>, 4.<sup>o</sup> y 5.<sup>o</sup>, 5.<sup>o</sup> y 6.<sup>o</sup>, 6.<sup>o</sup> y 7.<sup>o</sup>, correspondientes á las notas **Do-Re, Re-Mi, Fa-Sol, So-La, La y Si.**
- V.—En qué grados de la escala diatónica se hallan los semitonos ó medio tono?  
 —Entre el 3.<sup>o</sup> y 4.<sup>o</sup> grado y el 7.<sup>o</sup> y 8.<sup>o</sup>, correspondientes á las notas **Mi-Fa** y **Si-Do.**
- VI.—Para qué se repite la primera nota de la escala?  
 —Para completarla y continuarla.

### Ejemplo

Primer grado 2.<sup>o</sup> grado Tercer grado 4.<sup>o</sup> grado 5.<sup>o</sup> grado 6.<sup>o</sup> grado 7.<sup>o</sup> grado 8.<sup>o</sup> grado

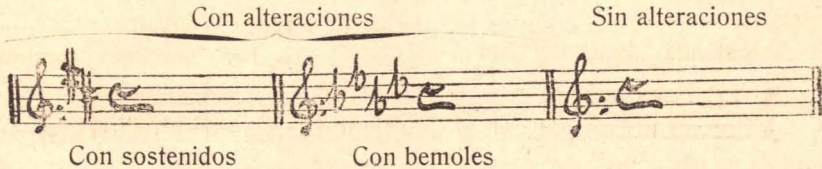


Tono Tono Semitono Tono Tono Tono Semitono

**DEL COMPÁS**

I.—Qué se coloca después de la clave?

—Las alteraciones si las hay y después el compás.



II.—Que es el compás?

—Una porción de tiempo dividido en varias partes que llamaremos tiempos ó partes de compás.

III.—Para que sirve el compás?

—Para dar á cada figura el valor que le corresponde.

IV.—Cuales son los compases que están en más uso?

—El Compasillo, Compás binario ó mayor, dos por cuatro, tres por cuatro, tres por ocho, seis por ocho, nueve por ocho y doce por ocho.

V.—En cuantos tiempos pueden dividirse los compases?

—En dos, en tres ó en cuatro.

VI.—Qué compases son los que constan de dos, de tres y de cuatro tiempos?

—El binario y los que el número superior es dos ó seis en dos tiempos, los que el número superior es tres ó nueve en tres, y el compasillo y los que el número superior es cuatro ó doce en cuatro tiempos.

VII.—Cómo se clasifican los compases según la división que se hace de los valores de cada una de sus partes?

—De combinación simple, de combinación compuesta, de amalgama y zorcico.

VIII.—Cuales son los de combinación simple?

—Los que sus valores se pueden dividir en mitades.

IX.—Cuales son los de combinación compuesta?

—Los que sus valores están representados ó divididos por tercios.

X.—Y los de amalgama?

—Los que se componen de ambas clases.

XI.—Cuales son los llamados de zorcico?

—Los compases de cinco por ocho y diez por ocho, usados solo en las provincias Vascongadas en sus cantos y bailes regionales.

XII.— Cual es el compás regulador de todos los compases?

—El compasillo.

XIII.—Por qué?

—Por ser el compás con el que tienen relación todos los usados en la música.

### **DE LAS PARTES Ó PERCUSIÓN DEL COMPÁS**

I.—Hay alguna diferencia que podemos apreciar entre una y otra parte de un compás?

—En su duración no; pero á unas se les llama Fuertes y á otras Débiles.

II.—En qué consiste la diferencia entre una parte fuerte y otra débil, siendo ambas de igual duración?

—En que en las partes fuertes se acentúa un poco más el sonido que en las débiles, porque en ellas se resuelven los periodos musicales y en las débiles no.

III.—Cuando se acentúan más las partes débiles que las fuertes?


—Cuando se ejecutan notas Sincopadas ó Contratiempo.

IV.—Cuales son las partes fuertes y cuales las débiles en los compases de cuatro, de dos y tres partes?

—Son fuertes, la 1.<sup>a</sup> y 3.<sup>a</sup> y débiles la 2.<sup>a</sup> y 4.<sup>a</sup> en el compás de cuatro; es fuerte la 1.<sup>a</sup> y débil la 2.<sup>a</sup> en el compás de dos partes y es fuerte la 1.<sup>a</sup> y débiles la 2.<sup>a</sup> y 3.<sup>a</sup> en los compases de tres partes.

### **COMPASILLO DE CUATRO TIEMPOS**

I.—Cómo se indica el compás de compasillo?

—Por medio de una  mayúscula ó con un 4 solo. (Algunos lo indican con  $\frac{4}{4}$  como base del compás moderno).

II.— Cuantos tiempos tiene?

— Cuatro tiempos.



## III.—Cómo se marca?

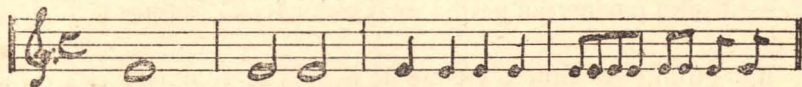
—En esta forma: El tiempo 1.º abajo, el 2.º á la izquierda, el 3.º á la derecha y el 4.º arriba.



## IV.—Con qué número y clase de figuras se completa un compás de compasillo?

—Con una redonda, dos blancas, cuatro negras, ocho corcheas, dieciséis dobles corcheas, treinta y dos triples corcheas y sesenta y cuatro cuádruples corcheas.

Una redonda      Dos blancas      Cuatro negras      Ocho corcheas



Valor un compás      Dos partes cada una      Una parte cada una      Media parte cada una

16 dobles corcheas

32 triples corcheas



Una cuarta parte cada una

Una octava parte cada una

64 cuádruples corcheas




Una doceava parte cada una

## V.—Con qué número y clase de figuras se completa medio compás de compasillo?


—Con una blanca, dos negras, cuatro corcheas, ocho doubles corcheas, dieciseis triples corcheas y treinta y dos cuádruples corcheas.

1                      2                      4                      8



Blanca              Negras              Corcheas              Doubles corcheas

16                                      32



Triples corcheas                      Cuádruples corcheas

VI.—Con qué número y clase de figuras se completa una parte de compasillo?

—Con una negra, dos corcheas, cuatro doubles corcheas, ocho triples corcheas y dieciseis cuádruples corcheas.

1                      2                      4                      8                      16



Negra    Corchea    Doble corchea    Triple corchea    Cuádruple corchea

VII.—En el compasillo de cuatro tiempos qué valor ó duración tiene la redonda, la blanca y la negra?

—La redonda vale un compás ó sean los cuatro tiempos; la blanca medio compás ó dos tiempos y la negra una cuarta de compás ó un tiempo.

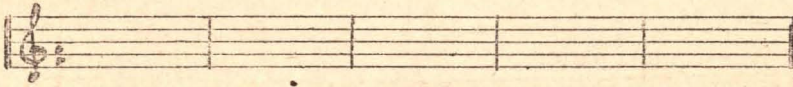
VIII.—Qué duración ó valor tendrá la corchea, la doble corchea, la triple corchea y la cuádruple corchea?

—La corchea tiene la mitad del valor que la negra, igual á me-

dia parte; la doble-corchea tiene la mitad del valor que la corchea, igual á una cuarte parte; la triple-corchea tiene la mitad del valor que la doble-corchea, igual á una octava parte, y la cuádruple-corchea tiene la mitad del valor que la triple-corchea, igual á una doceava parte, ó sea que á medida que pierden valor ó duración entran dobles figuras.

IX.—Qué entendemos por un compás?

— Todo lo que hay entre dos líneas verticales que llamaremos divisorias de compás.

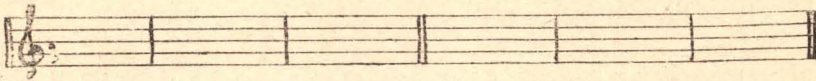


X.—Qué indica cuando en vez de una línea divisoria se ven dos unidas?

—Indica el final de una sección ó parte de una composición ó final de toda ella. (Se encuentra la doble barra al cambio de armadura de clave ó cuando varía de compás).

Final de parte

Fin



## **PREGUNTAS DE APLICACIÓN**

I.—Si una redonda vale un compás, por cuántas figuras?

— Por 2 blancas, por 4 negras, por 8 corcheas, por 16 dobles-corcheas, por 32 triples-corcheas y por 64 cuádruples-corcheas.

II.—Cuántas blancas entran en un compasillo de cuatro partes?

—Dos.

III.—En medio compás?

—Una.

IV.—Cuántas negras entran en el compasillo de cuatro partes?

—Cuatro.

V.—En tres partes?

—Tres.

VI.—En dos partes ó sea medio compás?

—Dos.

VII.—En una parte?

—Una.

### **Corcheas**

VIII.—Cuántas corcheas entran en un compás de compasillo?

—Ocho.

IX.—En tres partes?

—Seis.

X.—En dos partes ó medio compás?

—Cuatro.

XI.—En una parte?

—Dos.

XII.—Una que valor tendrá?

—Media parte.

### **Doble-corchea**

XIII.—Cuántas dobles-corcheas entran en el compasillo de cuatro tiempos?

—Dieciseis.

XIV.—En tres partes?

—Doce.

XV.—En dos partes ó medio compás?

—Ocho.

XVI.—En una parte?

—Cuatro.

XVII.—Una qué valor tiene?

—Una cuarta parte.

### **Triple-corchea**

XVIII.—Cuántas triples corcheas entran en el compasillo de cuatro tiempos?

—Treinta y dos.

XIX.—En tres partes?

—Veinticuatro.

XX.—En dos partes ó medio compás?

—Dieciseis

XXI.—En una parte?

—Ocho.

XXII.—Una qué valor tiene?

—Una octava parte.

### **Cuádruple-corchea**

XXIII.—Cuántas cuádruples-corcheas entran en el compasillo de cuatro tiempos?

—Sesenta y cuatro.

XXIV.—En tres partes?

—Cuarenta y ocho.

XXV.—En dos partes ó medio compás?

—Treinta y dos.

XXVI.—En una parte?


—Dieciseis.

XXVII.—Y una qué valor tiene?

—Una doceava parte.

### **Compás binario**

I.—Como se indica el compás binario ó compás mayor?

—Por medio de una  barrada con un 2 solo ó en forma de quebrado  $\frac{2}{2}$

II.—El binario cuantos tiempos tiene?

—Dos tiempos.

III.—Como se marca?

—Con dos movimientos: el 1.º abajo (dar) y el 2.º arriba (alzar).

2  
1

IV.—En este compás entran las mismas figuras y tienen la misma duración que en el compasillo de cuatro tiempos?

—Entran las mismas figuras, con la diferencia de que tienen la mitad de duración ó valor que en el compasillo por dividirse en dos tiempos.

### **Signos de aumentación y disminución**

I.—Valen siempre lo mismo las figuras musicales?

—Se pueden aumentar ó disminuir su valor.

II.—De qué manera aumentaremos el valor de las figuras musicales?

—Por medio de la ligadura (—) el puntillo (.) y el doble puntillo (..).

### **Ligadura**

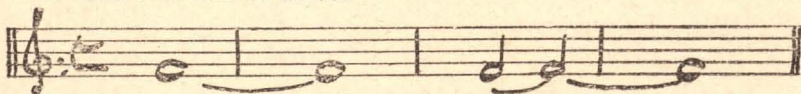
III.—Qué es ligadura?

—Una línea curva que une dos notas de igual entonación.

IV.—Qué valor tiene el ligado ó qué indica la ligadura?

—Que de las dos notas ligadas solo se nombra la primera dándole la duración de las dos.

Una sola emisión de voz



Se pronuncia      No se pronuncia

### **Puntillo**

V.—Cuál es el efecto del puntillo?

—Aumenta á la figura ó silencio que lo lleva la mitad del valor de ésta.

VI.—Donde se coloca ó se escribe el puntillo?


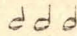
—Después de una figura ó de un silencio.

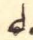
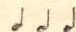



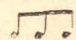
VII.—Cuál será el valor de las figuras musicales cuando van acompañadas del puntillo en compás de compasillo?



—La redonda vale por tres blancas, igual á 6 partes ó compás y medio. La blanca vale por tres negras, igual á 3 partes. La negra vale

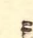

por tres corcheas, igual á parte y media. La corchea vale por tres dobles-corcheas, igual á una mitad y una cuarta parte. La doble-corchea vale por tres triples-corcheas, igual á una cuarta parte y un octavo de parte. La triple-corchea vale por tres cuádruples-corcheas, igual á un octavo y una doceava parte.



La  vale por 3 

»  » » 3 

»  » » 3 

»  » » 3 

»  » » 3 

»  » » 3 

VIII.—El puntillo tiene valor fijo?

—No tiene valor fijo y determinado, sino un valor relativo, más ó menos, según la figura ó silencio que lo lleva.

IX.—Cuando hay dos puntillos cuanto vale el segundo?

—La mitad del primero.

X.—Y cuando hay tres?

—La mitad del segundo.

XI.—Ya que hemos dicho que en el compasillo una redonda con puntillo vale seis tiempos, colocándole dos puntillos cuanto valdrá?

—Siete tiempos.

XII.—Y colocándole tres?

—Siete tiempos y medio.

### Tresillo y seisillo

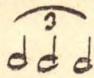
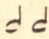
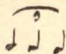
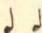

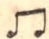






XIII.—Las figuras musicales como se disminuyen el valor de ellas?

—Por medio del tresillo, seisillo y por los signos de acentuación.

XIV.—Qué es tresillo?

—Un grupo de tres notas, al cual se las da el mismo valor que dos de la misma figura.

### Tresillos

|   |                         |                           |   |
|---|-------------------------|---------------------------|---|
|    | Tresillo de blancas     | equivalente á 2 blancas   |    |
|    | » » negras              | » » 2 negras              |    |
|    | » » corcheas            | » » 2 corcheas            |    |
|    | » » dobles corcheas     | » » 2 dobles corcheas     |    |
|   | » » triples corcheas    | » » 2 triples corcheas    |   |
|  | » » cuádruples corcheas | » » 2 cuádruples corcheas |  |

XV.—Cómo se indica el tresillo?

—Por un número 3 á la parte superior ó inferior del grupo.

XVI.—Se han de formar precisamente con tres figuras cantables de igual valor los grupos del tresillo?

—Pueden formarse con figuras de más ó menos valor siempre que el conjunto de valores sea equivalente á un tresillo natural, pudiendo también interponerse silencios entre ellas.



### Diferentes formas de tresillos



XVII.—Qué es seisillo?

—Un grupo de seis notas al cual se las da el mismo valor que cuatro de su misma figura.

XVIII.—Para formar un seisillo es preciso que sean seis dobles-corcheas?

—Con tal que de la combinación resulte el valor de seis dobles corcheas, es seisillo; pudiendo también interponerse silencios entre ella.

XIX.—Como se indica el seisillo?

—Como un número seis á la parte inferior ó superior del grupo.

### Diferentes formas de seisillos



### Calderón

XX.—Qué es calderón?

—Un semicírculo, con un punto en medio que se coloca encima ó debajo de una nota ó silencio.

XXI.—Qué efecto produce el calderón?

—Suspender el compás un tiempo indeterminado.



### Síncopas

I.—A qué llamamos síncopas ó sonidos sincopados?

—A las figuras que tienen el valor dividido entre dos compases, entre dos medios compases, entre dos tiempos, entre dos medios tiempos, etc.

II.—Qué efecto produce el sincopado en las partes de los compases?

—Hace variar ó invertir la acentuación natural, pues en ella se acentúa la parte débil y no la parte fuerte que es lo común.

III.—Cuántas clases de síncopas hay?

—Cuatro: muy largas, largas, breves y muy breves.

IV.—Cómo se forman esta clase de síncopas?

—Las muy largas se forman entre redondas y blancas, las largas con blancas y negras, las breves con corcheas y dobles-corcheas ó figuras de menos valor.

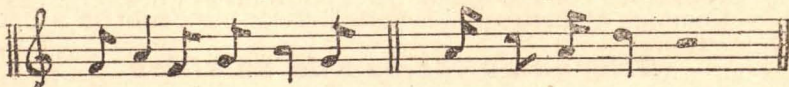
Muy largas

Largas



Breves

Muy breves



V.—Qué hay que advertir respecto del grupo llamado síncopa cuando se forman con solo tres notas?

—Que la del centro, que es la síncopa, vale por sí sola tanto como las dos de los extremos.



VI.—Y cuando la síncopa se forma con mayor número de figuras, qué se observa?

—Que cada uno de los extremos tiene la mitad del valor que las que constituyen el grupo síncopado.



Equivalente á



VII.—Hay otra manera de formar la sincopa?

—Haciendo uso de los silencios.



### **Signos de alteración**

I.—El sonido de las notas, cómo se altera ó modifica?

— Por medio de los signos de alteración.

II —Qué cuantos son?

—Tres: Sostenido, bemol y becuadro.

III.—Cómo se escriben las alteraciones?

—El sostenido con cuatro raítas, dos horizontales y dos verticales;

# El bemol con la letra b (*b*), y el becuadro con un cuadrado que presenta dos lados opuestos prolongados en sentido contrario.

(4)

IV.—Para qué sirve el sostenido?

—Para elevar ó subir la entonación un semitono, ó sea medio tono á la nota que le precede, siendo por lo tanto alteración ascendente.

Un semitono más alto  
que el anterior sol



Medio tono de distancia

V.—Y el bemol?

— Para bajar la nota ó la entonación un semitono, siendo por lo tanto alteración descendente.

Un semitono más bajo  
que el anterior do



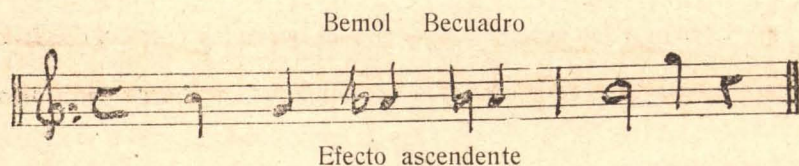
Medio tono de distancia

VI.—Y el becuadro?

—Para destruir el efecto que produce el sostenido y el bemol volviendo la nota á su tono natural.

VII.—El becuadro cómo se le considera?

—Como alteración mixta, pues lo mismo hace subir que bajar el sonido de una nota, según destruya el efecto del bemol ó del sostenido.



VIII.—Además de los sostenidos y bemoles hay más alteraciones?

—El doble sostenido (  $\sharp\sharp$   $\times$  ) y el doble bemol (  $\flat\flat$  )

IX.—Qué efecto producen el sostenido y el bemol doble?

— El doble sostenido hace subir medio tono á la nota que ya está afectada por un sencillo y el doble bemol que baja lo mismo á la nota que ya está afectada por un sencillo.

X.—Qué uso se hace del becuadro para quitar el sostenido ó bemol doble?

—Colocándole precedido del sostenido ó bemol simple.

XI.—Las alteraciones de cuantas maneras se consideran?

—De dos: propias ó generales y accidentales ó particulares.

XII— Cuando son propias ó generales?

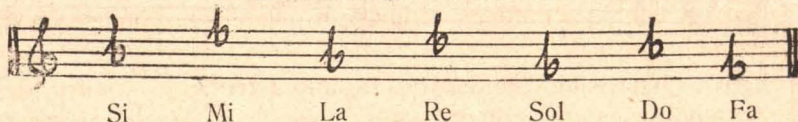
—Cuando se colocan después de la clave y afectan á todas las notas que del mismo nombre se hallan en una pieza mientras no cambia de tono.



XVI.—Y los bemoles cómo se colocan?

—Al revés que los sostenidos: el 1.º Si, el 2.º Mi, el 3.º La, el 4.º Re, el 5.º Sol, el 6.º Do y el 7.º Fa.

Colocación de los bemoles



### Intervalos

I.— Que es intervalo?

—La distancia que media de un sonido á otro.

II.—Para apreciar la distancia que hay entre dos sonidos, de qué medida nos serviremos?

—Del tono dividido en dos semitonos. (La distancia tono se divide en nueve comas).

III.— El semitono de cuantas maneras puede ser?

—De dos: Diatónico y cromático.

IV.—Semitono diatónico á qué llamaremos?

—Al que se produce cuando las notas cambian de nombre.

V.—De Fa á Sol bemol qué semitono será?

—Diatónico.

VI.—Por qué?

—Porque cambia de nombre.



VII.— A qué llamaremos semitono cromático?

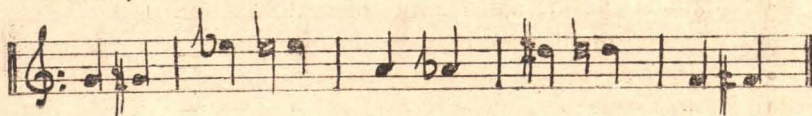
—Al que se produce cuando las notas no cambian de nombre.

VIII.—De Fa á Fa sostenido qué semitono será?

—Semitono cromático.

IX.—Por qué?

—Porque no cambia de nombre.



X.—De un sonido musical, cuantos semitonos diatónicos se pueden producir?


—Dos: uno ascendente y otro descendente; por ejemplo: de Sol natural á La bemol (ascendente) y á Fa sostenido (descendente).

XI.—Cuantos semitonos cromáticos pueden producirse desde un sonido musical?

—Lo mismo que el anterior, dos: uno ascendente y otro descendente; por ejemplo: de Sol natural á Sol sostenido (ascendente) y á Sol bemol (descendente).

### **Semitonos que se producen desde un sonido**

|                |                |
|----------------|----------------|
| Dos diatónicos | Dos cromáticos |
| Ascendente     | Ascendente     |



|             |             |
|-------------|-------------|
| Descendente | Descendente |
|-------------|-------------|

XII.—Qué es unísono?

—Dos notas distintas del mismo nombre y sonido.



XIII.—Cómo se cuentan los intervalos?

—De bajo arriba, sino se dice lo contrario.

XIV.—En qué se dividen los intervalos?

—En juntos ó de grados y disjuntos ó de salto.

XV.—Qué entendemos por intervalo junto?

—El que va por orden de escala ascendente ó descendente: como de Do á Re, de Re á Mi y de Fa á Mi.

XVI.—Existen muchos intervalos juntos?

—No existe más que la 2.<sup>a</sup> mayor ó menor. (A la segunda aumentada la consideramos como intervalo disjunto).

XVII.—A qué llamamos intervalo disjunto?

—A los que no van por orden de la escala: como de Do á Sol, de La á Re, etc.

Intervalos

Juntos

Disjuntos



XVIII.—Cómo se llaman los intervalos que no pasan de una octava?

—Simples: y reciben el nombre de 2.<sup>a</sup>, 3.<sup>a</sup>, 4.<sup>a</sup>, 5.<sup>a</sup>, 6.<sup>a</sup>, 7.<sup>a</sup> y 8.<sup>a</sup>

XIX.—Y los que pasan de una octava cómo los llamaremos?

—Compuestos: y toman el nombre de 9.<sup>a</sup>, 10.<sup>a</sup> y 11.<sup>a</sup>, etc.

Intervalos

Simples

Compuestos



XX.—Los intervalos compuestos, cómo se forman?

—Colocando la segunda nota de un intervalo simple en su 8.<sup>a</sup> superior ó bajando la primera nota del simple á su 8.<sup>a</sup> inferior, por ejemplo: de Do á Re, intervalo de 2.<sup>a</sup>, resulta de 9.<sup>a</sup> elevando el Re á su 8.<sup>a</sup>; de Do á Mi, intervalo de 3.<sup>a</sup>, si el Do lo colocamos á su 8.<sup>a</sup> inferior, resultará de 10.<sup>a</sup> y así los demás.

8.<sup>a</sup> superior

8.<sup>a</sup> superior

8.<sup>a</sup> inferior



Simple

Compuesto

Simple

Compuesto

Simple

Compuesto

XXI.—Los intervalos simples y compuestos, cómo los clasificaremos?

—En mayores y menores.

XXII.—Qué diferencia hay entre los mayores y los menores?

—En que los mayores tienen en su extensión un semitono más que los menores.



XXIII.—Hay alguna regla para conocer los intervalos de 2.<sup>a</sup>, 3.<sup>a</sup> y 4.<sup>a</sup>, así como los de 5.<sup>a</sup>, 6.<sup>a</sup> y 7.<sup>a</sup> que son mayores y menores?

—Dos: 1.<sup>a</sup> regla, las segundas, terceras y cuartas que no contienen en su extensión ninguno de los semitonos de la escala son mayores y los que tienen uno de ellos son menores; 2.<sup>a</sup> regla, las quintas, sextas y séptimas que contienen uno de los semitonos son mayores y los que contienen los dos son menores.

XXIV.—Que intervalos resultan mayores y cuales serán menores en una escala diatónica ascendente desde su tónica fundamental?

—Todos resultarán mayores excepto la cuarta que es menor.

XXV.—En la escala diatónica de Do mayor ascendente de la tónica á su octava, qué intervalos se formarán?

—De Do á Re 2.<sup>a</sup> mayor porque consta de un tono.

De Do á mi 3.<sup>a</sup> mayor porque no contiene ninguno de los semitonos.

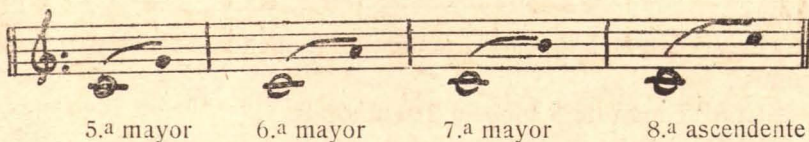
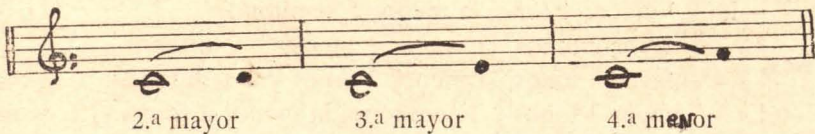
De Do á Fa 4.<sup>a</sup> menor porque tiene un semitono.

De Do á Sol 5.<sup>a</sup> mayor porque contiene un semitono.

De Do á La 6.<sup>a</sup> mayor porque contiene un semitono.

De Do á Si 7.<sup>a</sup> mayor porque contiene un semitono.

De Do á Do 8.<sup>a</sup> ascendente.

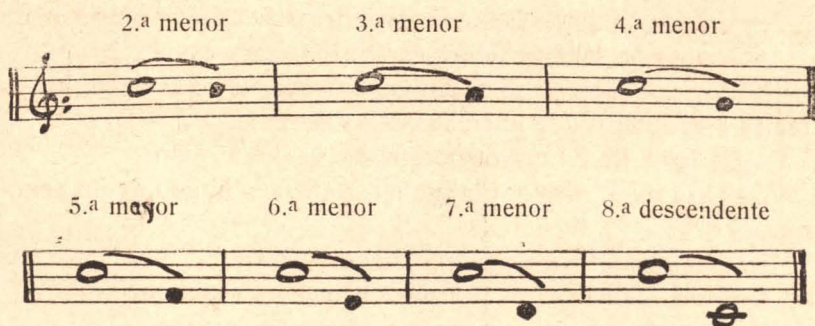


XXVI.—Qué intervalos resultarán mayores y cuáles menores desde la nota superior en una escala diatónica descendente?

—Todos resultan menores excepto la 5.<sup>a</sup> que es mayor.

XXVII.—Qué intervalos se forman desde la nota superior á su octava descendente en la escala diatónica de Do mayor?

- De Do á Si 2.<sup>a</sup> menor porque tiene un semitono.
- De Do á La 3.<sup>a</sup> menor porque tiene un semitono.
- De Do á Sol 4.<sup>a</sup> menor porque tiene un semitono.
- De Do á Fa 5.<sup>a</sup> mayor porque tiene un semitono.
- De Do á Mi 6.<sup>a</sup> menor porque tiene dos semitonos.
- De Do á Re 7.<sup>a</sup> menor porque tiene dos semitonos.
- De Do á Do 8.<sup>a</sup> descendente.



XXVIII.—Qué distancia ó grado media entre los diferentes intervalos simples, mayores y menores?

—La 2.<sup>a</sup> mayor 1 tono, la menor 1 semitono.

La 3.<sup>a</sup> mayor 2 tonos, la menor 1 tono y 1 semitono.

La 4.<sup>a</sup> mayor 3 tonos, la menor 2 tonos y 1 semitono.

La 5.<sup>a</sup> mayor 3 tonos y 1 semitono, la menor 2 tonos y 2 semitonos.

La 6.<sup>a</sup> mayor 4 tonos y 1 semitono, la menor 3 tonos y 2 semitonos.

La 7.<sup>a</sup> mayor 5 tonos y 1 semitono, la menor 4 tonos y 2 semitonos.

La 8.<sup>a</sup> consta de 5 tonos y 2 semitonos.

XXIX.—Qué intervalos mayores se formarán sin semitonos?

—Las segundas, terceras y cuartas.

XXX.—Qué intervalos mayores se forman con semitonos?

—Las quintas, sextas y séptimas.

XXXI.—En la escala natural de Do mayor, qué número de intervalos mayores y menores se producen y en qué grados?

|    |          |   |  |
|----|----------|---|--|
| De | Segundas | { | 5 mayores en los grados 1.º, 2.º, 4.º, 5.º y 6.º |
|    |          |   | 2 menores » » » 3.º y 7.º                        |
|    | Terceras | { | 3 mayores » » » 1.º, 4.º y 5.º                   |
|    |          |   | 4 menores » » » 2.º, 3.º, 6.º y 7.º              |
|    | Cuartas  | { | 1 mayor » » » 4.º                                |
|    |          |   | 6 menores » » » 1.º, 2.º, 3.º, 5.º, 6.º y 7.º    |
|    | Quintas  | { | 6 mayores » » » 1.º, 2.º, 3.º, 4.º, 5.º y 6.º    |
|    |          |   | 1 menor » » » 7.º                                |
|    | Sextas   | { | 4 mayores » » » 1.º, 2.º, 4.º y 5.º              |
|    |          |   | 3 menores » » » 3.º, 6.º y 7.º                   |
|    | Séptimas | { | 2 mayores » » » 1.º y 4.º                        |
|    |          |   | 5 menores » » » 2.º, 3.º, 5.º, 6.º y 7.º         |
|    | Octavas  |   | 7 que se considera una sola clase de octavas.    |

XXXII.—Cómo convertiremos un intervalo mayor en menor?

—Colocando una alteración descendente á la 2.<sup>a</sup> nota ó una ascendente á la 1.<sup>a</sup>

XXXIII.—Y para convertir un intervalo menor en mayor?

—Bastará colocar una alteración ascendente á la 2.<sup>a</sup> nota ó una descendente á la 1.<sup>a</sup>

XXXIV.—Cómo convertiremos la 3.<sup>a</sup> menor Mi Sol en mayor?

—Poniendo un sostenido al Sol, permaneciendo Mi natural ó colocando un bemol al Mi quedando el Sol natural.

3.<sup>a</sup> mayor

3.<sup>a</sup> menor

3.<sup>a</sup> mayor



XXXV.—Cómo convertiremos la 3.<sup>a</sup> mayor Do Mi en menor?

—Alterando con un sostenido el Do, permaneciendo el Mi natural ó colocando un bemol al Mi quedando el Do natural,

3.<sup>a</sup> menor

3.<sup>a</sup> mayor

3.<sup>a</sup> menor



XXXVI.—Guarda siempre la misma distancia el intervalo que media entre dos notas?

—Varia ésta por medio de su inversión.

XXXVII.—Qué es inversión de un intervalo?

—Cambiar la posición del mismo colocando la 1.<sup>a</sup> nota una octava más alta después de la 2.<sup>a</sup>, ó colocando la 2.<sup>a</sup> una octava más baja que la 1.<sup>a</sup>

Inversión  
descendente

Intervalo

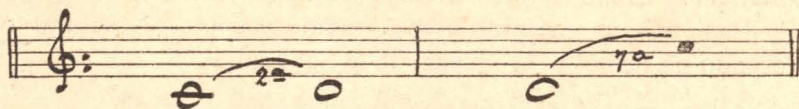
Inversión  
ascendente



XXXVIII.—Qué ocurre en la inversión cuando la 1.<sup>a</sup> nota del intervalo toma su octava superior, de Do á Re por ejemplo?

—De Do á Re es un intervalo de 2.<sup>a</sup>; pero invirtiendo el orden Re á Do 8.<sup>a</sup> resultará intervalo de 7.<sup>a</sup>

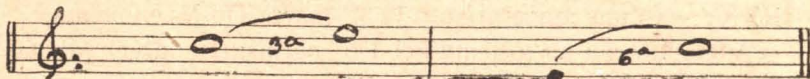
Invertido



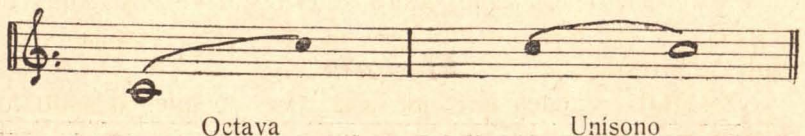
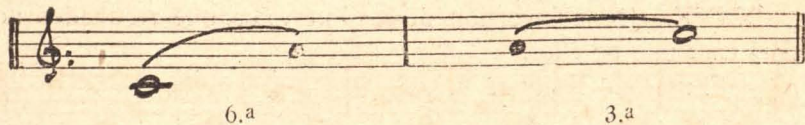
XXXIX.—Y cuando la segunda nota del intervalo toma ó pasa á la 8.<sup>a</sup> inferior de Do á Mi por ejemplo?

—De Do á Mi es un intervalo de 3.<sup>a</sup> que invirtiendo el orden y colocando el Mi antes que el Do, nos resultará de 6.<sup>a</sup>

Invertido







XXXXI.—Qué observamos en la inversión de los intervalos?  
 —Que los mayores al invertirse resultan menores y los menores se convierten en mayores en su inversión.

XXXXII.—Qué otra clasificación admiten los intervalos además de dividirse en mayores y menores?  
 —Se dividen en consonantes y disonantes.

XXXXIII.—Por qué se llaman consonantes y disonantes?  
 —Consonantes, porque vibrando en proporción próxima los sonidos que le forma, dejan agradable impresión en nuestros oídos; y disonantes, porque vibrando en proporción más lejana no satisface por completo á nuestro oído.

XXXXIV.—Cuáles son los intervalos consonantes y disonantes en la escala?  
 —Los de 3.<sup>a</sup>, 4.<sup>a</sup>, 5.<sup>a</sup>, 6.<sup>a</sup> y 8.<sup>a</sup> consonantes, y los de 2.<sup>a</sup> y 7.<sup>a</sup> disonantes.

XXXXV.—En la escala de Do, con qué notas se forman los intervalos consonantes y disonantes?

- Consonantes de Do á Mi.
- > > Do á Fa.
- > > Do á Sol.
- > > Do á La.
- > > Do á Si.
- > > Do á Do (8.<sup>a</sup> ascendente); y los
- Disonantes > Do á Re y Do á Si.

|           |            |     |     |     |           |            |
|-----------|------------|-----|-----|-----|-----------|------------|
| Disonante | Consonante | Id. | Id. | Id. | Disonante | Consonante |
|-----------|------------|-----|-----|-----|-----------|------------|

|                 |                 |                 |                 |                 |                 |                 |
|-----------------|-----------------|-----------------|-----------------|-----------------|-----------------|-----------------|
| 2. <sup>a</sup> | 3. <sup>a</sup> | 4. <sup>a</sup> | 5. <sup>a</sup> | 6. <sup>a</sup> | 7. <sup>a</sup> | 8. <sup>a</sup> |
|-----------------|-----------------|-----------------|-----------------|-----------------|-----------------|-----------------|

XXXXVI.—Al invertirse los intervalos consonantes y disonantes pierden su carácter como tales?

—No lo pierden; pues los consonantes resultan consonantes en su inversión, del mismo modo que los disonantes resultan disonantes al invertirse.

XXXXVII.—Pueden formarse otra clase de intervalos de los enumerados hasta ahora?

—Los aumentados y disminuídos son siempre disonantes.

XXXXVIII.—Cuáles son los aumentados y cuáles son los disminuídos?

—Los aumentados tienen un semitono más que los mayores y los disminuídos un semitono menos que los menores.

XXXXIX.—Qué intervalo será de Do á Re sostenido?

—Segunda.

L.—Es mayor, menor, aumentada ó disminuída?

—Aumentada; porque de Do á Re natural es 2.<sup>a</sup> mayor, porque contiene un tono, y colocando un sostenido al Re sube un semitono y por consiguiente es 2.<sup>a</sup> aumentada.

LI.—De Do sostenido á Mi bemol, que intervalo será?

—Tercera.

LII.—Será mayor, menor, aumentada ó disminuída?

—Disminuída; porque de Do á Mi natural es 3.<sup>a</sup> mayor, porque no contiene ningún semitono, y colocándole un sostenido al Do ó un bemol al Mi, sería menor porque contiene un semitono; pero siendo el Do sostenido y el Mi bemol, será disminuída porque tiene un semitono menos que los menores.

LIII.—Qué intervalos pueden ser aumentados y disminuídos?

—Pueden serlo todos, aunque generalmente se consideran como aumentados los de 2.<sup>a</sup>, 5.<sup>a</sup> y 6.<sup>a</sup> y disminuídos los de 3.<sup>a</sup>, 4.<sup>a</sup> y 7.<sup>a</sup>, porque de ellos se hacen aplicaciones en algunos acordes.

LIV.—De cuántos tonos y semitonos consta la 2.<sup>a</sup>, 5.<sup>a</sup> y 6.<sup>a</sup> aumentada?

—La 2.<sup>a</sup> de 1 tono y 1 semitono.

La 5.<sup>a</sup> de 3 tonos y 2 semitonos (enarmónica).

La 6.<sup>a</sup> de 4 tonos y 2 semitonos (enarmónica).

LV.—De cuántos tonos y semitonos consta la 3.<sup>a</sup>, 4.<sup>a</sup> y 7.<sup>a</sup> disminuída?

—La 3.<sup>a</sup> de un semitono.

La 4.<sup>a</sup> de 1 tono y de 2 semitonos.

La 7.<sup>a</sup> de 4 tonos y de 2 semitonos (enarmónica).

LVI.—Qué resulta de la inversión de los intervalos aumentados y disminuidos?

—Que los aumentados se convierten en disminuidos y los disminuidos en aumentados.

### **TRANSICIÓN ENARMÓNICA**

I.—Qué es transición enarmónica?

—El paso de una nota á otra sin cambiar de sonido.

II.—Cómo se efectúa?

—Colocando un sostenido al Do y un bemol al Re, ó siendo Si bemol y La sostenido, etc.



### **COMPASES INDICADOS POR NÚMEROS**

I.—Qué expresan los números que se emplean para indicar los compases?

—El de arriba ó superior nos indica el número de figuras que se toma del compasillo para formar el nuevo compás, llamándole Numerador; y el de abajo ó inferior, el número y clase de figuras que forman un compás entero en el compás de compasillo. Por ejemplo: Si es 2 nos indica que son blancas, si es 4 negras y si es 8 corcheas, etcétera, llamado Denominador.

II.—Cuál de los dos números indica el número de tiempos en que se divide el compás?

—El superior ó numerador.



## COMPÁS DE DOS POR CUATRO

I.—Qué quiere decir dos por cuatro?

—Que de las figuras que en compasillo entran cuatro en éste entran dos.

II.—Qué figuras serán?

—Negras.

III.—Cómo se escribe?

—En forma de quebrado  $\frac{2}{4}$ .

IV.—El compás de dos por cuatro á qué clase pertenece?

—A la binaria simple; porque tiene sus valores divididos en mitades.

V.—En cuantos tiempos se divide?

—En dos; porque el número superior ó numerador es 2.

VI.—Cómo se marca?

—En dos partes, una al bajar y otra al alzar; así  $\frac{2}{1}$

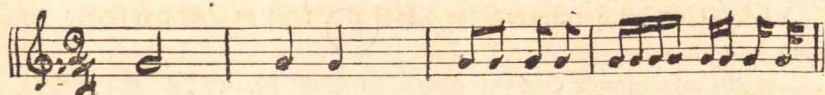
VII.—Qué duración tienen las figuras en este compás?

—La misma que en el compasillo.

VIII.—Con qué número y clase de figuras se completa un compás entero de dos por cuatro?

—Con una blanca, 2 negras, 4 corcheas, 8 dobles-corcheas, 16 triples-corcheas y 32 cuádruples-corcheas.

1 blanca      2 negras      4 corcheas      8 dobles-corcheas



Un compás      Una parte cada una      Media parte cada una      Una cuarta parte cada una

16 triples-corcheas

32 cuádruples-corcheas



Una octava parte cada una

Una doceava parte cada una

IX.—Se pueden colocar tresillos, seisillos y sincopas en este compás?

—Lo mismo que en el compasillo.

### COMPÁS DE TRES POR CUATRO

I.—Qué quiere decir tres por cuatro?

—Que de las figuras que en el compasillo entran cuatro en este compás entran tres.

II.—Qué figuras serán?

—Negras.

III.—Cómo se escribe?

—En forma de quebrado  $\frac{3}{4}$ .

IV.—El compás de tres por cuatro á qué clase pertenece?

—A la ternaria simple.

V.—En cuántos tiempos se divide?

—En tres; porque el número superior ó numerador es 3.

VI.—Cómo se marca?

—El primer tiempo ó parte abajo, el segundo á la izquierda y el tercero arriba; así:



VII.—Qué duración ó valor tienen las figuras en este compás?

—La misma que en el compasillo.

VIII.—Con qué número y clase de figuras se completa un compás entero?

—Con una blanca con puntillo, con una blanca y una negra, con 3 negras, con 6 corcheas, con 12 dobles-corcheas, con 24 triples-corcheas y con 48 cuádruples-corcheas.

Una blanca con puntillo

Una blanca y una negra

Tres negras

Seis corcheas

Doce dobles-corcheas



Un compás

Dos partes y una parte

Una parte cada una

Media parte cada una

Una cuarta parte cada una

24 triples-córcheas



Una octava parte cada una

48 cuádruples-córcheas



Una doceava parte cada una

IX.—Se pueden colocar tresillos y seisillos y síncopas en este compás?

—Lo mismo que en el compasillo.

### **COMPÁS DE TRES POR OCHO**

I.—Qué quiere decir tres por ocho?

—Que de las figuras que entran ocho en compasillo, entran tres en este compás.

II.—Qué figuras son?

—Corcheas.

III.—Cómo se escribe este compás?

—En forma de quebrado  $\frac{3}{8}$ .

IV.—Este compás será simple ó compuesto?

—Simple; por dividirse sus valores en mitades.

V.—En cuantos tiempos se divide?

—En tres; porque el número superior ó numerador es tres.

VI.—Cómo se marca?

—Lo mismo que el tres por cuatro, la 1.<sup>a</sup> parte ó tiempo abajo, la 2.<sup>a</sup> á la izquierda y la tercera arriba.



VII.—Qué duración ó valor tendrá la negra, la corchea y la doble-córchea, etc.?

—Doble valor que representan, ó sea: la negra dos tiempos, la corchea uno y la doble-corchea medio, etc.

VIII.—Qué figura valdrá un compás?

—La negra con puntillo.

IX.—Con qué número y clase de figura se completará un compás entero?

—Con una negra con puntillo, con una negra y una corchea, con 3 corcheas, con 6 dobles-corcheas, con 12 triples-corcheas y con 24 cuádruples-corcheas.

Una negra  
con puntillo

Una negra y una  
corchea

Tres corcheas

Seis dobles-corcheas



Un compás

Dos partes y una parte

Una parte cada una

Media parte cada una

12 triples-corcheas

24 cuádruples-corcheas



Una cuarta parte cada una

Una octava parte cada una

X.—Se podrán colocar tresillos y seisillos en este compás?

—En un tiempo y en medio tiempo.

XI.—De qué figuras será el tresillo en un tiempo y en un medio tiempo?

—De doble-corchea en un tiempo y de triple-corchea en medio tiempo.

XII.—De qué figura será el seisillo en un tiempo y en el medio tiempo?

—De triples-corcheas en un tiempo y cuádruples en el medio tiempo.

XIII.—Las síncopas en este compás en donde se colocarán?

—Entre dos compases, entre dos medios compases, entre dos tiempos y entre dos medios tiempos.

## COMPÁS DE SEIS POR OCHO

I.—Qué quiere decir seis por ocho?

—Que de las figuras que entran ocho en un compasillo entran seis en este compás.

II.—Qué figuras son?

—Corcheas.

III.—Cómo se escribe?

—En forma de quebrado  $\frac{6}{8}$ .

IV.—En cuántos tiempos se divide?

—En dos tiempos; porque el número superior ó numerador es seis.

V.—Cómo se marca?

—Lo mismo que el binario y el dos por cuatro; pero para facilitar la práctica de este compás, dividiremos cada tiempo en tres percusiones ó golpes ó en dos compases de tres por ocho cada uno de éste.

Ejecución á tercios

Al dar

Al alzar

Al dar

Ejecución á tres por ocho

VI.—En qué casos se tiene que llevar ó usar el compás de seis por ocho por este procedimiento?

—En los aires lentos.

VII.—Este compás será de los simples ó de los compuestos?

—De los compuestos; porque sus valores se dividen en tercios.

VIII.—Qué figuras entrarán en cada percusión ó golpe?

—Una corchea ó figura equivalente.

IX.—Y en un tiempo?

—Tres corcheas ó figuras equivalentes.

X.—Y en un compás?

—Seis corcheas ó figuras equivalentes.

XI.—Con qué número y clase de figuras se completará un compás entero?

—Con una blanca, con puntillo, 2 negras con puntillo, con 2 negras y 2 corcheas, con 6 corcheas, con 12 dobles-corcheas, con 24 triples-corcheas y con 48 cuádruples-corcheas.

Una blanca con puntillo    Dos negras con puntillo    Dos negras y dos corcheas    Seis corcheas



1 2 3 1 2 3    1 2 3 1 2 3    1 2 3 1 2 3    1 2 3 1 2 3

12 dobles-corcheas

24 triples-corechas



1 2 3 1 2 3    1 2 3 1 2 3

48 cuádruples-corcheas



1 2 3 1 2 3

XII.—Se podrán colocar tresillos y seisillos en este compás?

—En un golpe ó medio golpe.

XIII.—De qué figura se compondrá?

—De dobles-corcheas en un golpe y de triples-corcheas en el medio golpe.

XIV.—En un golpe y medio golpe de qué figuras se compondrán los seisillos?

—De tripes-corcheas en un golpe y de cuádruples-corcheas el medio golpe

—XV.—Dónde se colocarán las síncopas en este compás?

—Entre dos compases, entre dos medios compases, entre dos golpes y entre dos medios golpes.

### **COMPÁS DE NUEVE POR OCHO**

I.—Qué quiere decir compás de nueve por ocho?

—Que de las figuras que en entran ocho en compasillo entran nueve en este compás.

II.—Qué figuras son?

—Corcheas.

III.—En cuantos tiempos se dividen?

—En tres; porque el número superior es nueve.

IV.—Cómo se escribe?

—En forma de quebrado  $\frac{9}{8}$ .

V.—Cómo se marca?

—Lo mismo que el 3 por 8; pero para facilitar la práctica de este compás, dividiremos cada tiempo en tres percusiones ó golpes ó en tres compases de 3 por 8 cada uno de éste.

—Cuándo usaremos ó llevaremos el compás de 9 por 8 por este procedimiento?

—En los aires lentos.

VII.—Este compás será de los simples ó compuestos?

—De los compuestos; porque sus valores se dividen en tercios.

VIII.—Qué duración tendrán las figuras en este compás?

—La misma que el 6 por 8.

IX.—Con qué número y clase de figuras se completará un compás entero?

—Con una blanca con puntillo y una negra con puntillo, con 3 negras con puntillo, con 9 corcheas, con 18 dobles-corcheas, con 36 triples-corcheas y con 72 cuádruples-corcheas.

X.—Se podrán colocar tresillos, seisillos y síncopas en este compás?

—Lo mismo que en el 6 por 8.

## **COMPÁS DE DOCE POR OCHO**

- I.— Qué quiere decir compás de doce por ocho?  
— Que de las figuras que en compasillo entran ocho, entran doce en este compás.
- II.— Qué figuras son?  
— Corcheas.
- III.— En cuantos tiempos se divide este compás?  
— En cuatro; porque el numerador ó número superior es doce.
- IV.— Cómo se escribe?  
— En forma de quebrado  $12 / 8$ .
- V.— Cómo se marca?  
— Lo mismo que el compasillo de cuatro tiempos; pero para facilitar la práctica de este compás, dividiremos cada tiempo en tres percusiones ó golpes, ó en cuatro compases de tres por ocho cada uno de éste.
- VI.— Cuando usaremos el compás de doce por ocho por este procedimiento?  
— En los aires lentos.
- VII.— Este compás será de los simples ó compuestos?  
— De los compuestos; porque sus valores se dividen en tercios.
- VIII.— Con qué número y clase de figuras se completará un compás entero?  
— Con una redonda con puntillo, con 2 blancas con puntillo, con 4 negras con puntillo, con 12 corcheas, con 24 dobles-corcheas, con 48 triples-corcheas y con 96 cuádruples-corcheas.
- IX.— Se podrán colocar tresillos, seisillos y sincopas en este compás?  
— Lo mismo que en el compás de 6 por 8.

## **FORMACIÓN DE ESCALAS DIATÓNICAS**

Mayor y menor

- I.— A la primera nota de la escala qué nombre se la da?  
— Tónica ó fundamental; porque de ella se forma la escala.
- II.— Cuantas son las escalas diatónicas?  
— Dos: del modo mayor y del modo menor.



III.—Qué es modo?

—El que determina la sucesión de los sonidos, ó sea la colocación de los intervalos en una escala ó tonalidad.

IV.—Qué tiene todo modo mayor?

—Otro menor que se llama relativo por estar armado en la clave con los mismos accidentes.

V.—Cómo empieza la escala del modo menor?

—Tono y medio más bajo, ó sea una tercera menor.

VI.—La escala diatónica mayor y menor de cuántos tonos y semitonos consta?

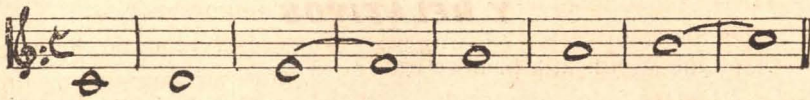
—De cinco tonos y dos semitonos las dos.

VII.—Cómo distinguiremos una de otra?

—La mayor tiene los semitonos de la tercera á la cuarta nota y de la séptima á la octava, y la menor de la segunda á la tercera y de la quinta á la sexta.

Do del modo mayor

3.<sup>a</sup> 4.<sup>a</sup> 7.<sup>a</sup> 8.<sup>a</sup>



Semitono

Semitono

La del modo menor

2.<sup>a</sup> 3.<sup>a</sup> 5.<sup>a</sup> 6.<sup>a</sup>



Semitono

Semitono

VIII.—Qué modificación sufre al ascender las escalas menores?

—Se altera un semitono más la 6.<sup>a</sup> y la 7.<sup>a</sup>, la 6.<sup>a</sup> para suavizar el tránsito de la 6.<sup>a</sup> á la 7.<sup>a</sup> y la 7.<sup>a</sup> para formar un semitono con la 8.<sup>a</sup>

2.<sup>a</sup> 3.<sup>a</sup>                      5.<sup>a</sup> 6.<sup>a</sup> 7.<sup>a</sup>

Semitono                      Alterada Alterada

IX.—Se la da otro nombre á la séptima?  
—Sensible.

### **ACORDE PERFECTO DE LA TÓNICA**

I.—Qué es acorde perfecto?  
—Tres notas diferentes que se ejecutan al mismo tiempo; que son la 3.<sup>a</sup>, 5.<sup>a</sup> y 8.<sup>a</sup> de la primera nota de la escala llamada tónica ó fundamental.

II.—El acorde perfecto de cuántas maneras puede ser?  
—Mayor ó menor, según es la tercera de la tónica.

### **TONOS NATURALES TRASPORTADOS Y RELATIVOS**

I.—Qué significa la palabra tono?  
—Llámase tono, además de la distancia ó intervalo que lleva este nombre, á las sucesión de notas ó sonidos que componen la escala; y al grado en que se fija la entonación para que sirva de regulador en las demás. (En este sentido se dice dar ó tomar tono).

II.—Las escalas de los diferentes tonos cómo se dividen?  
—En naturales y trasportados.

III.—Cuáles son los naturales?

—La de Do modo mayor y la de La modo menor.

IV.—Y los trasportados?

—Las que se forman por medio de las alteraciones. (Sostenidos y bemoles).

V.—Cuál es el objeto de colocar las alteraciones junto á la clave?

—El de formar las escalas diatónicas en todos los tonos.

VI.—Las tónicas de las escalas del modo mayor con alteraciones cómo se encuentran?

—Los sostenidos subiendo por quintas mayores partiendo de Do, y los bemoles subiendo por cuartas menores partiendo de Do.

VII.—A qué distancia se hallan las tónicas de los tonos relativos?

—Ya lo hemos dicho al hablar del modo menor, ó sea una tercera menor debajo de la mayor.

VIII.—Qué tonos se forman con 1, 2, 3, 4, 5, 6 y 7 sostenidos?

|     |                |       |          |              |        |
|-----|----------------|-------|----------|--------------|--------|
|     | 1 Sol          | mayor | relativo | Mi           | menor. |
|     | 2 Re           | »     | »        | Si           | »      |
|     | 3 La           | »     | »        | Fa sostenido | »      |
| Con | 4 Mi           | »     | »        | Do           | »      |
|     | 5 Si           | »     | »        | Sol          | »      |
|     | 6 Fa sostenido | »     | »        | Re           | »      |
|     | 7 Do           | »     | »        | La           | »      |

### **Tabla de los tonos mayores y menores**

#### Sostenidos



Sol mayor    Re mayor    La mayor    Mi mayor    Si mayor    Fa sostenido mayor    Do sostenido mayor



Mi menor    Si menor    Fa sostenido menor    Do sostenido menor    Sol sostenido menor    Re sostenido menor    La sostenido menor

### **Preguntas de aplicación**

IX.—Cuántos sostenidos lleva Sol mayor y qué nombre tienen?

—Un sostenido á la clave y se llama Fa.

X.—Cual será su relativo?

—Mi menor.

XI.—Cuántos sostenidos lleva Re mayor y qué nombre tienen?

—Dos á la clave, y se llaman Fa y Do.

XII.—Cual será su relativo?

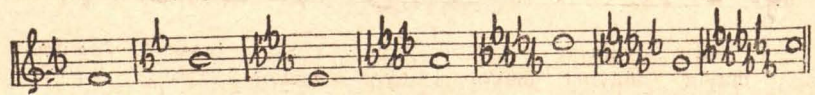
—Si menor. (Se seguirá preguntando en la misma forma todos los tonos y relativos hasta que se aprenda bien por el alumno; variando el preguntado en la forma siguiente: ¿Qué tonos son los que llevan tres sostenidos, cuatro, etc...? Cómo se llaman los sostenidos de estos tonos? Sol sostenido menor de quién es relativo? Cuántos sostenidos lleva? Cómo se llaman? Etc., etc.)

XIII.—Qué tonos se forman con 1, 2, 3, 4, 5, 6 y 7 bemoles?

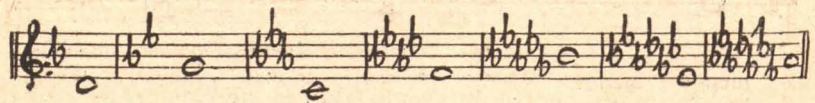
|     |           |   |       |             |   |        |
|-----|-----------|---|-------|-------------|---|--------|
|     | 1 Fa      |   | mayor | relativo Re |   | menor. |
| Con | 2 Si bemo | > | >     | Sol         | > | >      |
|     | 3 Mi      | > | >     | Do          | > | >      |
|     | 4 La      | > | >     | Fa          | > | >      |
|     | 5 Re      | > | >     | Si bemo     | > | >      |
|     | 6 Sol     | > | >     | Mi          | > | >      |
|     | 7 Do      | > | >     | La          | > | >      |

**Tabla de los tonos mayores y menores**

Bemoles



Fa Si bemo Mi bemo La bemo Re bemo Sol bemo Do bemo  
 mayor mayor mayor mayor mayor mayor mayor

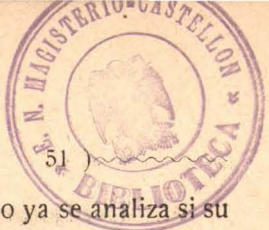


Re Sol Do Fa Si bemo Mi bemo La bemo  
 menor menor menor menor menor menor menor

(Aqui se harán las preguntas de aplicación siguiendo el mismo procedimiento que en los sostenidos.)

XIV.—Conocidas ya las tónicas que tienen cada tono respectivo, cómo sabremos si es del modo mayor ó menor?

—Averiguaremos si la tónica en que concluye la última nota de



la composición es uno de los dos relativos; sabido ya se analiza si su 3.<sup>a</sup> es mayor ó menor, según resulte será uno ú otro (mayor ó menor); pero además, si es menor tendrá la 7.<sup>a</sup> alterada accidentalmente, siempre que tenga que pasar á la octava.

### CLAVE DE FA EN 4.<sup>a</sup> y 3.<sup>a</sup> LÍNEA

I.—Dónde se coloca la clave de Fa?

—En tercera y cuarta línea.

II.—Qué quiere decir clave de Fa en cuarta línea?

—Que la nota colocada en la cuarta línea se llama Fa y de ella toman el nombre las demás.

III.—Qué nombre tienen las notas en las líneas en la clave de Fa en cuarta línea?

—En la 1.<sup>a</sup> Sol, en la 2.<sup>a</sup> Si, en la 3.<sup>a</sup> Re, en la 4.<sup>a</sup> Fa y en la 5.<sup>a</sup> La.

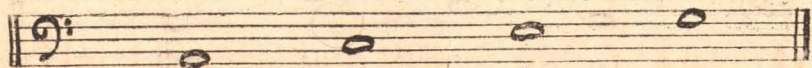
Sol                  Si                  Re                  Fa                  La



IV.—En los espacios?

—En el 1.<sup>o</sup> La, en el 2.<sup>o</sup> Do, en el 3.<sup>o</sup> Mi y en el 4.<sup>o</sup> Sol.

La                  Do                  Mi                  Sol



V.—Encima del pentagrama y con las líneas adicionales de arriba?

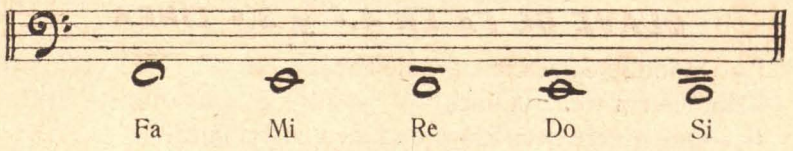
—Encima del pentagrama Si, en la 1.<sup>a</sup> adicional Do, encima de la 1.<sup>a</sup> Re y en la 2.<sup>a</sup> Mi, encima de la 2.<sup>a</sup> Fa, etc., etc.

Si                  Do                  Re                  Mi                  Fa



VI.—Debajo del pentagrama y con las adicionales de abajo?

—Debajo del pentagrama Fa, en la 1.<sup>a</sup> línea adicional de abajo Mi, debajo de la 1.<sup>a</sup> línea Re, en la 2.<sup>a</sup> Do, debajo de la 2.<sup>a</sup> Si, etcétera, etc.



VII.—Qué quiere decir clave de Fa en la 3.<sup>a</sup> línea?

—Que la nota colocada en la 3.<sup>a</sup> línea se llama Fa y de ella toman el nombre las demás.

VIII.—Qué nombre tienen las notas en las líneas en la clave de Fa en tercera línea?

—En la 1.<sup>a</sup> línea Si, en la 2.<sup>a</sup> Re, en la 3.<sup>a</sup> Fa, en la 4.<sup>a</sup> La y en la 5.<sup>a</sup> Do.



IX.—En los espacios?

En el 1.<sup>o</sup> Do, en el 2.<sup>o</sup> Mi, en el 3.<sup>o</sup> Sol y en el 4.<sup>o</sup> Si.



X.—Encima del pentagrama y con las líneas adicionales de arriba?

—Encima del pentagrama Re, en la 1.<sup>a</sup> adicional Mi, encima de la 1.<sup>a</sup> Fa, en la 2.<sup>a</sup> Sol, encima de la 2.<sup>a</sup> La, etc., etc.



XI.—Debajo del pentagrama y con las adicionales de abajo?

—Debajo del pentagrama La, en la 1.<sup>a</sup> adicional de abajo Sol, debajo de la 1.<sup>a</sup> Fa, en la 2.<sup>a</sup> Mi y debajo de la 2.<sup>a</sup> Re, etc., etc.



### **SIGNOS, SEÑALES Y BARRAS DE REPETICIÓN**

I.—Cuáles son los signos de repetición que están en más uso?

—Los de un tiempo, de medio compás, compás entero y el de varios compases.

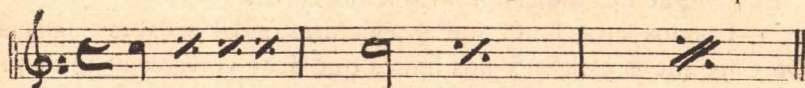
II.—Cómo se indica la repetición de uno ó más tiempos?

—La de un tiempo con una barrita oblicua con dos puntitos ó sin ellos á ambos lados; la de medio compás lo mismo, pero más prolongada, y la de un compás con una ó dos barras más prolongadas y los dos puntitos.

Un tiempo

Medio compás

Un compás



III.—Qué sucederá cuando las dos líneas divisorias que indican el final de una parte ó de una composición musical se hallan precedidas ó seguidas en el centro de dos puntos?

—Los puntos anteriores ó la divisoria del compás indican que debe repetirse todo ó parte de lo cantado y los posteriores que se repite todo ó parte del resto.

Puntos anteriores

Puntos posteriores

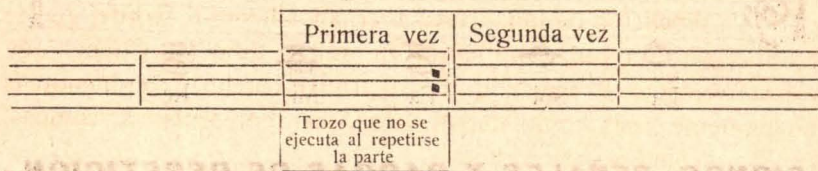


Repite lo cantado

Repite el resto

IV — Qué quiere decir primera vez y segunda vez?

Qué cuando se repite parte de una composición, el final de la misma señalado con las palabras primera vez debe cambiarse por lo señalado con la palabra segunda vez.



V.—Qué es párrafo ó llamada?

--Un signo ó señal que al encontrarnos con él por segunda vez nos indica que debemos retroceder á donde se halla colocado la primera y terminar en la palabra fin.

### **Párrafos ó llamadas**

§. §.

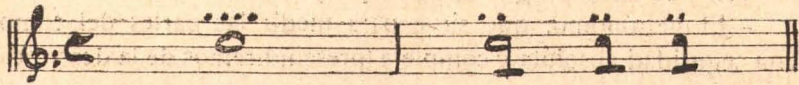
VI —Qué nos indican las dos letras D. C.?

--Las dos letras D. C. son abreviaturas de las palabras italianas *Da Capo* (de la cabeza) y nos indica que debe volverse al principio y terminar en la palabra fin. (Muchas veces se presenta en esta forma D. C. al §.

VII.—Así como hay para repetir frases los signos que hemos indicado, también los hay para abreviarlos?

--También los hay; si á una redonda se le colocan cuatro comitas ó puntitos encima de ella, indica que se tiene que repetir cuatro veces, pero reduciendo el valor á cuatro negras; si á una blanca se le atraviesa el caído ó rabito con una barrita, entonces se ejecutan dobles, haciendo cada blanca como si fueran dos negras y así sucesivamente. (Conviene enseñar ejemplos de repeticiones con abreviaturas, pues hay muchos alumnos que necesitan saberlo por la índole del instrumento á que se dedican.)





### VIII.—Qué es trémolo?

—La repetición de una octava alternativamente ó acorde, que se escribe por lo regular con figuras de mucha duración y tienen que ejecutarse como si fueran dobles ó triples-corcheas, repitiéndolas rápidamente hasta completar el valor que representan á compás.

### IX.—Cómo se indica ésto?

—Escribiendo sobre las figuras indicadas, una, dos, tres ó cuatro barritas transversales que indiquen qué clase de figuras deban representar al repetirlas, y ésto basta y facilita la escritura.

## **MOVIMIENTOS**

### I.—Qué es aire ó movimiento musical?

—El grado de rapidez ó lentitud bajo el cual ha de medirse el compás.

### II.—En cuantas clases se dividen los movimientos?

—En tres: Lentos, moderados y vivos.

### III.—Cómo se expresan ó indican?

—Por medio de palabras italianas puestas al principio de la pieza musical ó cuando ésta cambia de movimiento.

### IV.—Qué palabras pertenecen á los movimientos lentos, moderados y vivos?

—Largo, larghetto, adagio y grave, á los lentos; andante, andantino y allegretto, á los moderados; y allegro presto y prestissimo, á los vivos.

### V.—Pueden modificarse estos aires?

—Añadiéndoles otras palabras á las ya indicadas; como largo assai (bastante); andante no molto (no mucho); allegro moderato (más moderado), etc., etc.

### VI.—Cómo deben ser medidos los aires?

—Con precisión y exactitud; sin dar otra celeridad que el tiempo que marque.

VII.—Se conoce algún aparato que precise los movimientos?

—El metrónomo; que sirve para medir las partes del compás con seguridad absoluta y completa (prescindiremos de la descripción del aparato).

VIII.—Cómo se indica el metrónomo?

—Escribiendo entre paréntesis, después del aire el número y la figura que ha de regir en el movimiento.

## ARTICULACIONES

I.—A qué llamamos articulaciones?

—A los diferentes modos de expresar y ejecutar una pieza de música.

II.—Cuántas son las articulaciones?

—El ligado, el picado y el ligado picado.

III.—Cómo se indica el ligado?

—Por una línea curva que cubre todas las notas que han de ligarse y cuya ejecución debe de ser suave y delicada, no respirando entre nota y nota mientras dure el ligado.

Ligado



IV.—Cómo se indica el picado?

—Con unos puntos colocados sobre las notas que han de picarse, y con puntos prolongados si es muy picado.

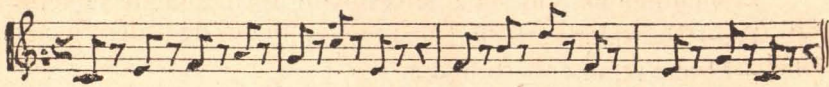
V.—En el picado pierden duración las notas al colocarse estos puntos?

—Sí que la pierden; pues si se le coloca á una negra un punto resulta corchea y si este punto es prolongado será doble-corchea.

Picado  
Cómo se escribe



Cómo se ejecuta



Muy picado

Cómo se escribe



Cómo se ejecuta



VI.—Qué es el picado ligado?

—Es la unión de los dos anteriores y cuya ejecución ha de ser suave; pero ligeramente acentuada.

VII.—Cómo se indica?

— Con puntos y ligaduras.

Picado-ligado



## **NOTAS DE ADORNO**

Apoyatura

I.—Las notas de adorno á cuántas clases se reducen?

— A dos: Apoyatura y mordente.

II.—Qué es apoyatura?

—Una pequeña nota que se encuentra antes de la ordinaria en la cual se apoya la voz, antes de pasar á la nota que le sigue.

III.—Tiene valor la apoyatura?

—Ninguno; pero lo toma de la nota ordinaria que le sigue.

IV.—Qué valor toma?

—El que representa su figura.

V.—Representa la apoyatura la misma duración que la nota principal?

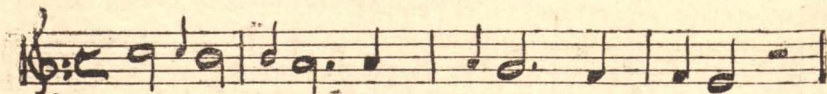
—Puede representarlo; pero teniendo ésta puntillo.

VI.—Entonces qué valor toma la apoyatura de la nota ordinaria ó principal?

—El de dos terceras partes.

VII.—Cómo se ejecuta la apoyatura?

—Nombrándola y ligándola á la nota principal.



### MORDENTE

I.—Qué es mordente?

—Un grupo de varias notitas que toman el valor que representan de la nota ó silencio que las antecede y su efecto es instantáneo.

II.—Cómo se ejecuta?

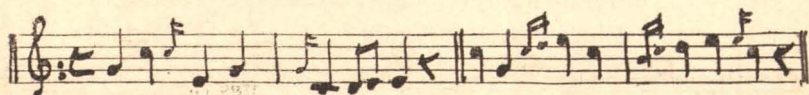
—Nombrándolas y ligándolas con la nota anterior y posterior.

III.—Cuántas clases de mordentes hay?

—De una, dos, tres y cuatro notas, teniendo presente que los mordentes de tres y cuatro notas se dividen en dos clases: Rectos y circulares.

IV.—Cuándo los llamaremos rectos y cuándo circulares?

—Rectos cuando se ponen en dirección recta con la nota ordinaria que le sigue y circular cuando se coloca en dirección circular de la misma.



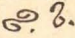
De una nota

De dos notas



De 3 recto      De 3 circular      De 4 recto      De 4 circular

V.—Suelen escribirse los mordentes en abreviatura?

—Se escriben con los siguientes signos: .

### **CLAVE DE DO EN 1.<sup>a</sup>, 2.<sup>a</sup>, 3.<sup>a</sup> y 4.<sup>a</sup> LÍNEA**

Como al hablar de las claves en general ya hemos dicho donde toma asiento la nota que nos sirve de base como punto de partida para averiguar el nombre de los demás, solo pondremos ejemplos de colocación de las notas en el pentagrama, fuera de él y en las líneas adicionales de las cuatro claves.

#### **Clave de Do en 1.<sup>a</sup> línea**

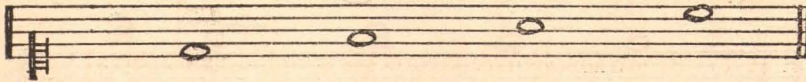
NOMBRE DE LAS NOTAS

Lineas



Do      Mi      Sol      Si      Re

Espacios



Re      Fa      La      Do

Adicionales de arriba

Mi      Fa      Sol      La      Si



Adicionales de abajo



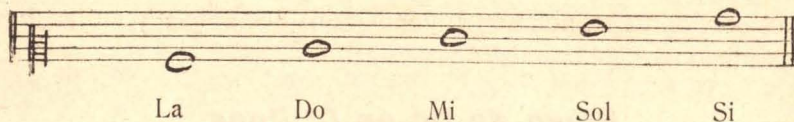
A musical staff with a treble clef and a key signature of one flat (B-flat). Five whole notes are placed on the lines from bottom to top: Si (B-flat), La (A), Sol (G), Fa (F), and Mi (E).

Si      La      Sol      Fa      Mi

**Clave de Do en 2.<sup>a</sup> línea**

NOMBRE DE LAS NOTAS

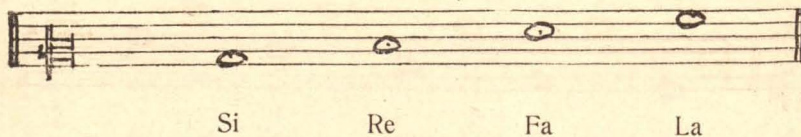
Líneas



A musical staff with a treble clef and a key signature of one flat (B-flat). Five whole notes are placed on the lines from bottom to top: La (A), Do (C), Mi (E), Sol (G), and Si (B-flat).

La      Do      Mi      Sol      Si

Espacios

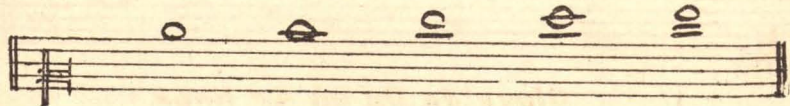


A musical staff with a treble clef and a key signature of one flat (B-flat). Four whole notes are placed in the spaces from bottom to top: Si (B-flat), Re (D), Fa (F), and La (A).

Si      Re      Fa      La

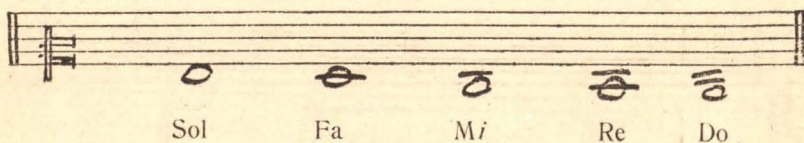
Adicionales de arriba

Do      Re      Mi      Fa      Sol



A musical staff with a treble clef and a key signature of one flat (B-flat). Five whole notes are placed above the lines from bottom to top: Do (C), Re (D), Mi (E), Fa (F), and Sol (G).

Adicionales de abajo



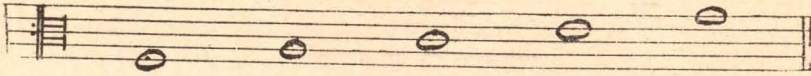
A musical staff with a treble clef and a key signature of one flat (B-flat). Five whole notes are placed below the lines from bottom to top: Sol (G), Fa (F), Mi (E), Re (D), and Do (C).

Sol      Fa      Mi      Re      Do

**Clave de Do en 3.<sup>a</sup> línea**

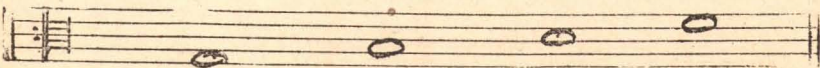
NOMBRE DE LAS NOTAS

Líneas



Fa            La            Do            Mi            Sol

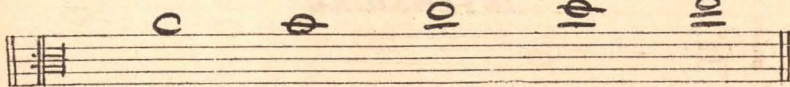
Espacios



Sol            Si            Re            Fa

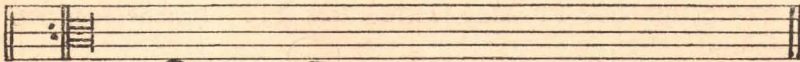
Adicionales de arriba

La            Si            Do            Re            Mi



Adicionales de abajo

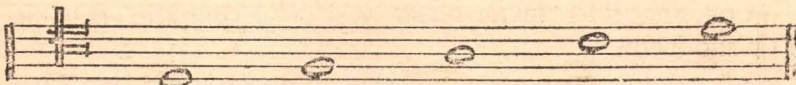
Mi            Re            Do            Si            La



**Clave de Do en 4.<sup>a</sup> línea**

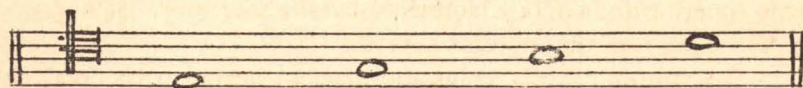
NOMBRE DE LAS NOTAS

Líneas



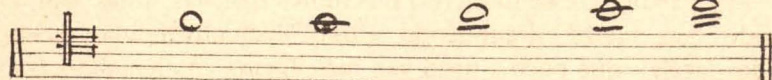
Re            Fa            La            Do            Mi

Espacios



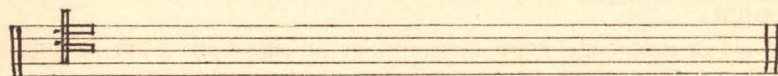
Mi Sol Si Re

Adicionales de arriba



Fa Sol La Si Do

Adicionales de abajo



Do Si La Sol Fa

**INTENSIDAD**

I.—Qué es intensidad?

—El grado de fuerza y suavidad que se da á las notas.

II.—Cómo indicaremos cuándo se ha de tocar ó cantar fuerte?

—Por medio de una ó más FF. Una F indica fuerte, la ejecución vibrante; dos FF muy fuerte y tres FFF duramente fuerte, estrepitoso.

III.—Cómo se indica cuando se tiene que tocar ó cantar suave ó piano?

—Por una ó más PP. Una P indica suavidad y dulzura; dos PP con más suavidad, y tres PPP con muchísima y extremada suavidad.

IV.—Cómo indicaremos que una nota es fuerte y las demás suaves ó piano?

—Con una (FP) fuerte piano y si es al contrario, con una (PF) piano fuerte.

V.—Cuando varias notas son más acentuadas que las demás, cómo lo marcaremos?



—Por unas horquillas ó un punto, con una raíta horizontal á la parte superior de la nota y también esta raíta sola sobre las notas.

VI.—Qué nos indican estos signos?

—Si la horquilla está en esta forma ( $\triangleright$ ) acentúan las notas un poco; si están en esta forma ( $\Lambda$ ) su acentuación es más, y si está así ( $\overline{\cdot}$ ) ó así solo ( $\overline{\quad}$ ) es un fuerte violento.

VII.—En la intensidad y el movimiento del sonido hay algunas palabras que nos marcan su alteración?

—La palabra *crescendo* (*cres*) nos indica que las notas van tomando más fuerza; *diminuendo* (*dim*) disminuyéndolas; *acelerando* (*acele*) que poco á poco van más ligeras y *rallentando* (*rall*) más despacio.

VIII.—De qué signos nos valemos para sustituir la palabra (*cres*) ó (*dim*).

—Por medio del regulador; que es un signo en forma de ángulo agudo, que á medida que se abre crece la intensidad del sonido y si se cierra lo disminuye.



## **DEL TRANSPORTE**

I.—Qué entendemos por transporte en música?

—La manera de ejecutar una pieza en distinto tono de aquél en que está escrito, bien subiéndola ó bajándola medio tono, uno, dos ó más.

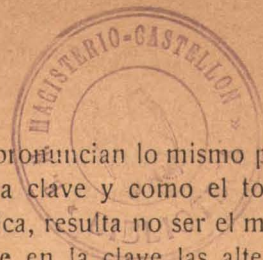
II.—Cómo se efectúa ésto?

—Se analiza primero el tono en que está la pieza que se va á transportar y sabida ya la tónica y el modo, entonces se ve si se sube ó se baja, qué tónica resultará en el transporte y además la clave que llevará por su nueva posición.

III.—Sin variar de clave se puede transportar?

—Sí; cuando de un tono natural se transporte á otro con sostenidos, medio tono hacia arriba; ó cuando se transporta un tono con bemoles, subiendo también un semitono, y entonces va á parar á un tono natural.

IV.—Al efectuarse el transporte siguen siendo las mismas las alteraciones propias?



—Como al transportar las notas no se pronuncian lo mismo por efecto de su nueva posición, se leen en otra clave y como el tono también por efecto de no ser la misma tónica, resulta no ser el mismo, por consiguiente tienen que colocarse en la clave las alteraciones que pertenezcan al nuevo tono.

V.—Producen el mismo efecto al transportar las alteraciones accidentales?

—Si transportamos de tono con sostenidos á tono con bemoles los sostenidos accidentales se convierten en becuadros, los becuadros en bemoles y los bemoles en doble bemoles; si pasamos ó transportamos á tono con sostenidos, los bemoles accidentales se convierten en becuadros, los becuadros en sostenidos y los sostenidos en doble sostenidos.

### **FIGCIÓN DE CLAVE**

I.—Qué es ficción ó fingir clave?

—Un transporte que se hace al tono de Do mayor y La menor; de todos los tonos que recorra una pieza de música, sin que por esto pierda en nada la entonación de los intervalos.

II.—Cómo lo llevaremos á la práctica?

—Si el trozo de música que se ha de fingir está en la clave con sostenidos, que el último de ellos se considere Si natural, y si el tono tiene como alteraciones propias bemoles, se le llama al último Fa natural, buscando al efecto la clave que con la suposición le pertenezca.

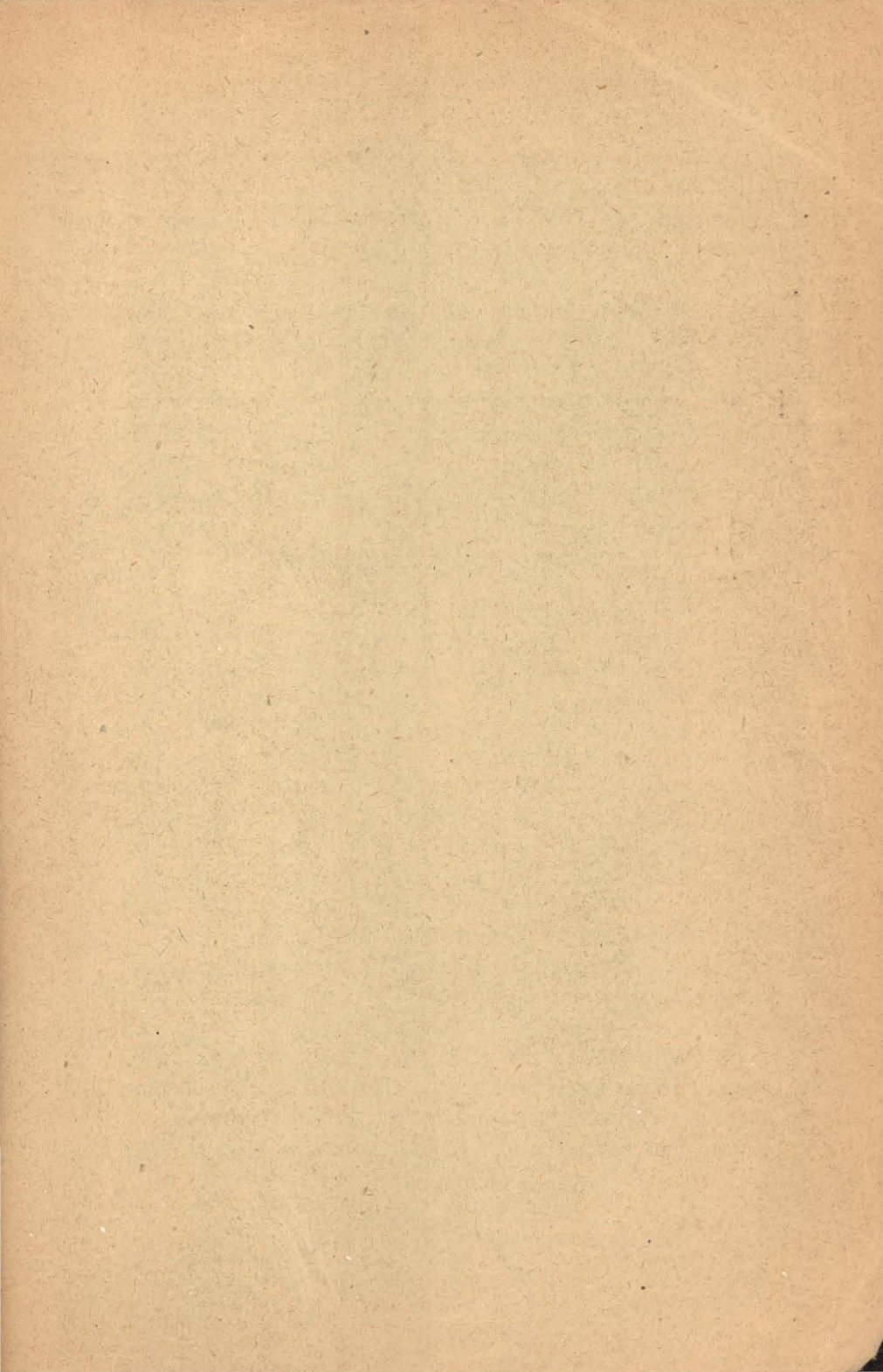
III.—Las alteraciones producen el mismo efecto al fingir clave?

—Los becuadros hacen de sostenidos cuando destruyen los bemoles y los bemoles cuando destruyen sostenidos; unos y otros del tono primitivo.

IV.—Se usa mucho la ficción de clave?

—Poco ó nada, pues su uso en vez de facilitar lo hace complicado. Para los instrumentos no sirve y solo algunos cantantes suelen utilizarlo. (No sucede así en el transporte que siempre facilita la lectura y tiene aplicación para todos los instrumentos.)





FRXX/34