

# L'Hostalot (Vilanova d'Alcolea, el Baix Maestrat). Excavacions a la *mansio Ildum* de la via Augusta. El complex arquitectònic de l'*horreum*

Ferran Arasa i Gil\*

## Resum

En este artículo analizamos el complejo arquitectónico parcialmente descubierto en el yacimiento romano de L'Hostalot (Vilanova d'Alcolea, Castellón) durante las excavaciones realizadas en 1986-87. Los restos encontrados corresponden a un patio, un almacén y un granero. El yacimiento se identifica con una posta del sistema público de transporte de la vía Augusta denominada *Ildum*, situada a mitad de camino entre las ciudades de *Dertosa* y *Saguntum*. Los materiales arqueológicos recuperados son muy escasos y en parte corresponden a una fase de ocupación moderna que demuestra una continuidad funcional del lugar y puede fecharse de manera aproximada entre los siglos XVI y XIX.

**Paraules clau:** via Augusta, *mansio*, *Ildum*, *horreum*.

## Summary

In this paper we analyze the architectural complex partially discovered in the Roman site of L'Hostalot (Vilanova d'Alcolea, Castellón) during excavations realized in 1986-87. The remains discovered correspond to a courtyard, a warehouse and a granary. The site is identified with a post on the public transportation system of the Via Augusta called *Ildum*, located halfway between the cities of *Dertosa* and *Saguntum*. The archaeological materials recovered are scarce and partly correspond to a modern occupation phase demonstrating a functional continuity of site and can be dated to roughly between the sixteenth and nineteenth centuries.

**Key words:** Via Augusta, *mansio*, *Ildum*, *horreum*.

## INTRODUCCIÓ

La població de Vilanova d'Alcolea es troba situada en el corredor prelitoral que des de les Coves de Vinromà, al nord, comunica amb el pla de l'Arc (la Vall d'Alba-Cabanes), al sud, una zona de relleu suau entre dues serralades, amb extenses planes i algunes zones lacustres. La seua part central està formada per la fossa de les Coves de Vinromà, reblerta de materials mioquaternaris sobre un substrat mesozoic (Simón, 1984, 159-165). Al sud d'aquesta, els depòsits quaternaris redueixen la seua am-

plària cenyits per floriments terciaris de calcàries i margues. El jaciment s'assenta sobre aquests sediments formats per aglomerats de bretxa de les roques de la zona envoltats d'abundant argila, limitats en aquest punt a una estreta franja que segueix el barranc de les Passeres. A l'est s'alcen els estreps de la cadena litoral sobre els quals es troba situada la població, un plegament d'orientació ibèrica format per calcàries i margues del cretàic superior (MGE, fulla 593). La via Augusta, l'antiga carretera i la moderna autovia CV-10 segueixen un traçat semblant en direcció NE-SW a través del més important

\* Departament de Prehistòria i Arqueologia. Universitat de València. Blasco Ibáñez, 28. 4610 València. Ferran.Arasa@uv.es.

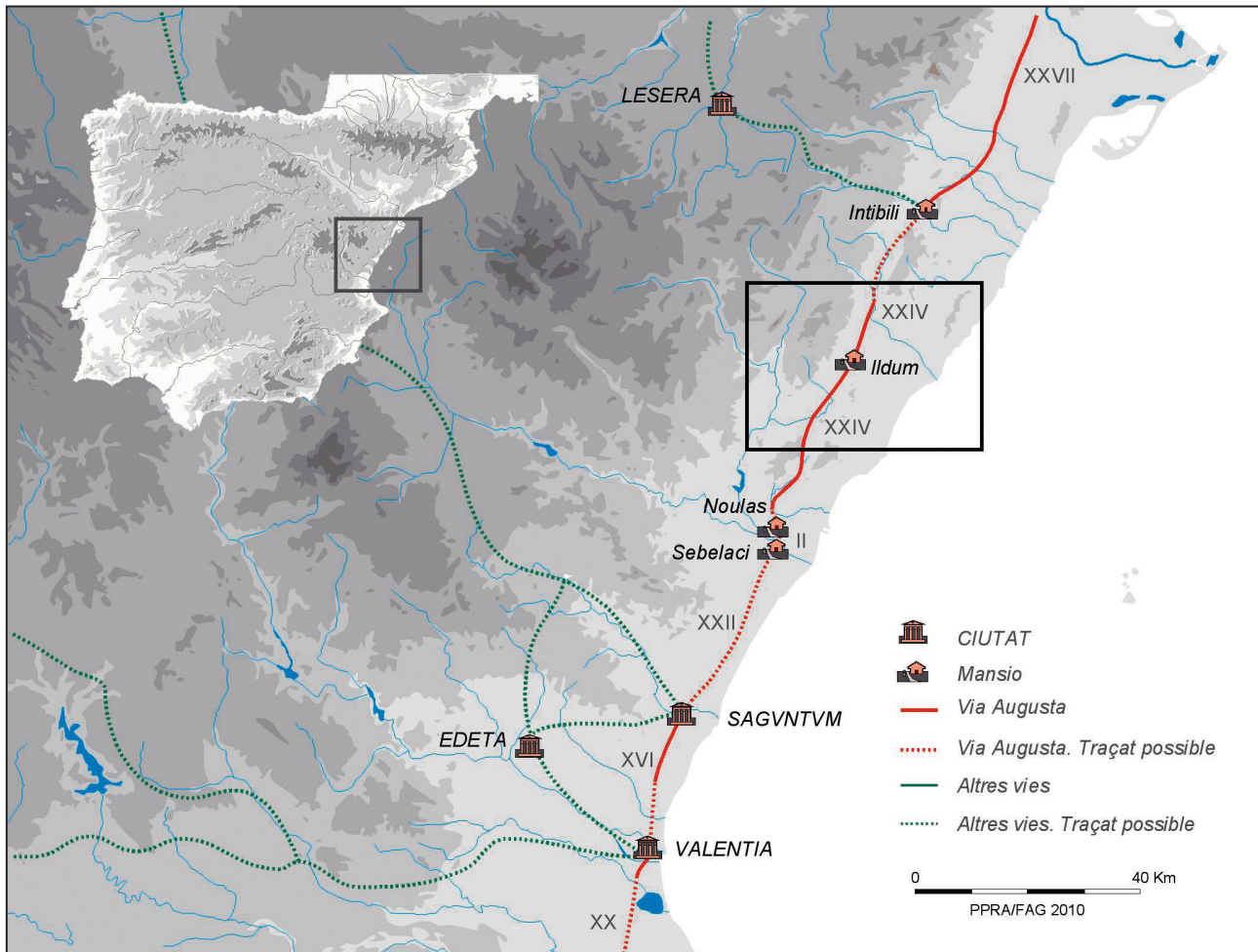


Figura 1. Traçat de la via Augusta a les comarques septentrionals del PV, amb la localització de la *mansio* *Ildum*.

corredor de comunicacions que existeix al sud del riu Ebre, que de manera ininterrompuda des de Tortosa fins a la Pobla Tornesa s'estén al llarg de més de 100 km de longitud (Fig. 1).

El jaciment està situat a poc més de 260 msnm, a prop de les muntanyes que tanquen el pla per l'est (Fig. 2). S'estén als dos costats del barranc de la Carrasqueta, en la seua major part a la banda meridional, no lluny de la seua desembocadura al barranc de les Passeres, després conegut com el riu de l'Assut, que es dirigeix en direcció NE cap al riu de les Coves (Mateu, 1982, 74 ss). El lloc ocupa la cota més baixa d'una extensa zona situada al SW del barranc de la Carrasqueta, el pla de Borrasca, que vessa cap al barranc de les Passeres, situat a l'est i a l'altra banda del jaciment, per la qual cosa aquest és el punt de desguàs natural cap a aquest barranc, per on es canalitza l'aigua de les pluges estacionals (Fig. 3); tot i que la carretera ha fet de dic a aquestes avingudes, l'antic propietari de la parcel·la, Custodi Garrido, encara recordava veritables inundacions de la zona. El barranc de la

Carrasqueta rep per la seua esquerra les aportacions d'un altre rierol conegut com el barranc del Pontarró, diminutiu de pont que potser faça referència a un vell pont sobre el camí reial o potser al de la carretera moderna (Alcover i Moll, 1983, 8, 742). Aquesta zona és rica en aigua, com ja va assenyalar Cavanilles (1798, I, 65), i trobem diversos sorgiments com la font de la Carrasqueta, a l'extrem del Pontarró, en l'actualitat pràcticament desapareguda. Aquest barranc, de curs regular fins fa alguns anys, es troba normalment sec. Un altre petit barranc, avui utilitzat com a camí, que desemboca en aquell per la dreta junt al pont de la carretera, travessa el jaciment a l'oest d'aquesta.

La primera referència al lloc és de l'any 1585, quan s'esmenta un hostel que es va edificar sobre les ruïnes romanes. En la relació del seu viatge de 1585-86 entre Barcelona i València seguint el camí reial, el britànic E. Cock, que formava part del seguici del monarca Felip II, en dona l'única referència: "(...) se ofrece una venta bien pequeña y de poco valor que se dice de Villanueva (...)" (García

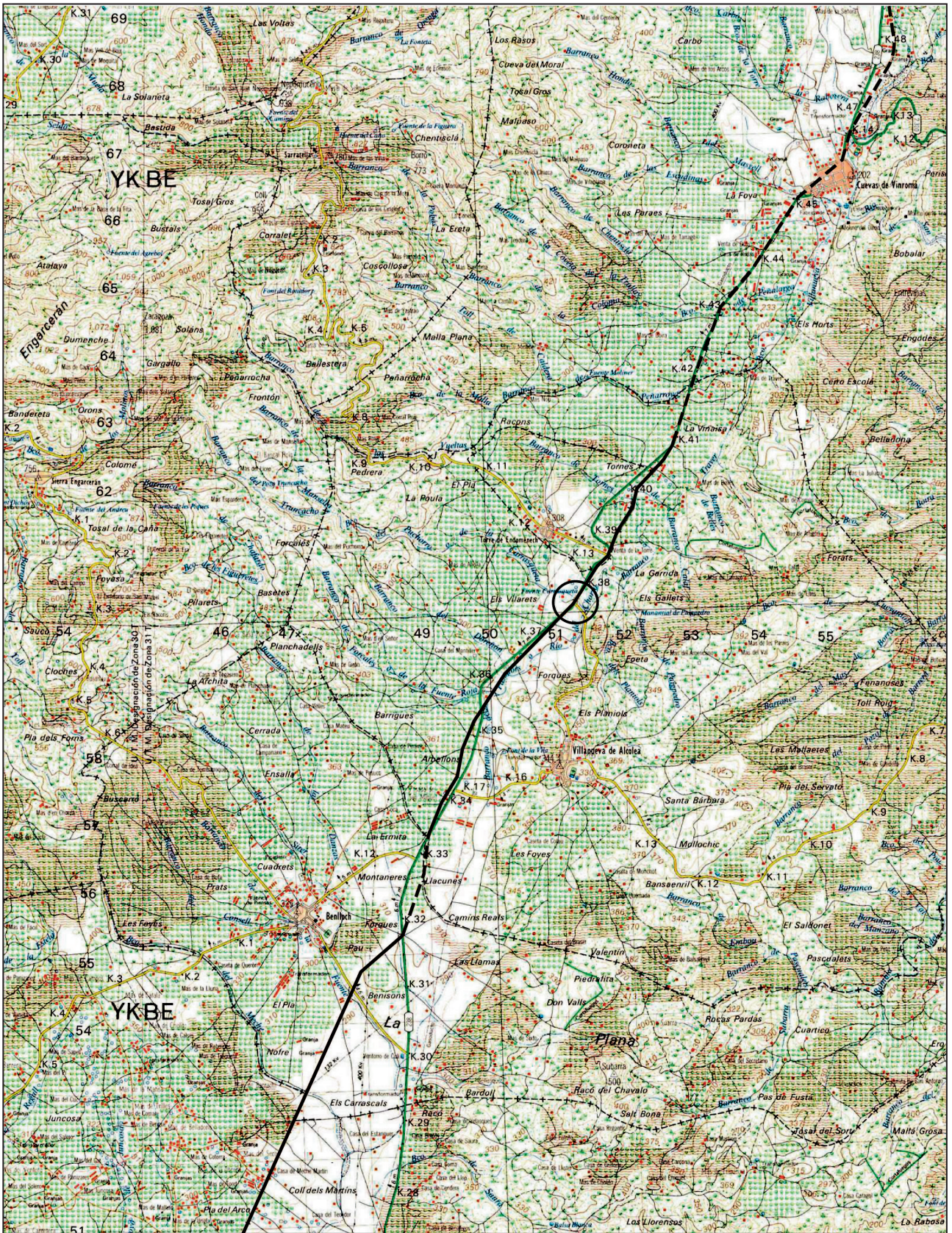


Figura 2. Fulla 30-23 (593), Cartografía Militar de España, Mapa General, E. 1:50.000. Amb traç més gruixut, el traçat aproximat de la via Augusta; encerclat, l'Hostalot.



Figura 3. Vista de la zona que ocupa el jaciment. En una el·lipse, la principal zona arqueològica, amb la divisió en sectors.

Mercadal, 1952, 1389). Les seues restes s'han trobat en les excavacions de 1987, el que demostra la continuïtat funcional del lloc. Així, doncs, el topònim deriva de l'existència d'aquest hostel situat a l'encreuament del camí reial d'època dels Àustries amb el camí local que des del nord puja fins a la població. En època moderna ambdós camins han estat substituïts per sengles carreteres, de manera que el jaciment romà sobre el qual es va assentar l'antic hostel es troba situat junt a l'actual carretera CV-10, a la vora del barranc de la Carrasqueta, a l'encreuament d'on arranxa la carretera CV-145 d'accés a la població (Fig. 4). El traçat de la carretera moderna

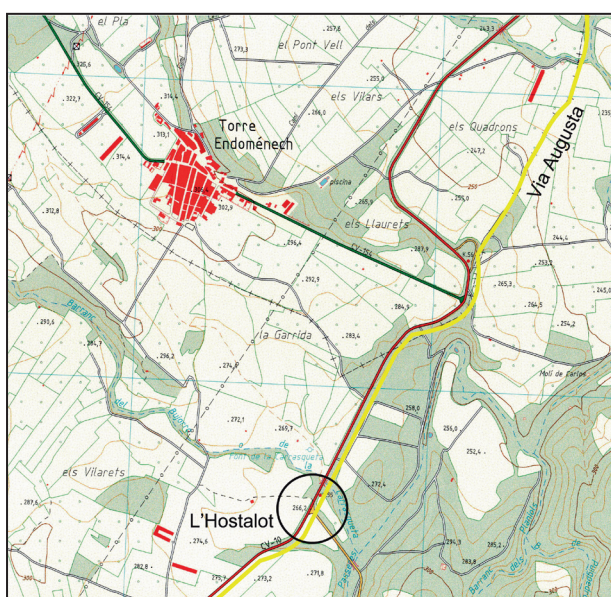


Figura 4. Mapa topogràfic E. 1:10.000, ICV, Fulla 593 (4-2). Amb traç més clar, el traçat aproximat de la via Augusta; encerclat, l'Hostalot.

en aquest punt és semblant al de la via Augusta, per la qual cosa divideix el jaciment en dues parts.

En aquest article donem a conèixer els resultats de les excavacions realitzades en els anys 1986-87, veritablement uns treballs preliminars, quan es van descobrir les restes d'un complex arquitectònic de gran interès que devia pertànyer a la *mansio Ildum* de la via Augusta amb la qual s'ha identificat el jaciment. Els intents de donar continuïtat als treballs d'excavació i de posar-lo en valor, estèrils fins al moment, així com altres circumstàncies d'índole diversa, han fet que s'haja dilatat en el temps la publicació dels resultats d'aquelles excavacions, que volem dedicar al record de totes aquelles persones que d'una o altra manera van participar en la realització d'aquell projecte, algunes malauradament desaparegudes.

## DESCRIPCIÓ

El jaciment s'estén en la seua major part a la banda meridional del barranc de la Carrasqueta. Aquesta extensa zona queda dividida en dos per la carretera CV-10 que, en aquest lloc, segueix el mateix traçat de l'antiga via Augusta. El fet que el jaciment estiga travessat per la carretera i per dos barrancs, permet individualitzar les diferents zones d'interès arqueològic en quatre sectors (Fig. 5). La zona més extensa i millor conservada del jaciment es troba situada al SE de l'esmentada carretera, entre la carretera d'accés a Vilanova d'Alcolea CV-145 i el barranc de la Carrasqueta. Ací distingirem el sector I, que s'estén en l'extrem sud, des de l'actual accés a la finca on s'alça una caseta moderna sobre les ruïnes romanes i en direcció al barranc de les Passeres, i el sector II, que es troba al NW de l'anterior i ocupa la terrassa més pròxima a la CV-10. Al costat oest d'aquesta carretera s'estén el sector III, que està travessat per un petit barranc que desguassa prop del pont de la carretera, deixant a l'esquerra l'extens pla de Borrasca. Per últim, el sector IV queda situat al nord del barranc de la Carrasqueta, en la zona coneguda com el Pontarró.

Els sectors I i II són els de major interès i extensió (Fig. 6). El sector I, situat a l'extrem SSE del jaciment, forma una terrassa elevada que inclou les ruïnes millor conservades, sobre les quals s'alçava l'antic hostel. En aquesta zona es va construir l'hostal modern i, sobre l'angle nord d'aquest complex arquitectònic, es va bastir després de 1965 una caseta de 3,45 x 4,30 m amb la seua petita terrassa al davant i una bassa a la part posterior que recolzen en els murs romans (Fig. 7). En aquesta zona es van efectuar les dues campanyes d'excavació

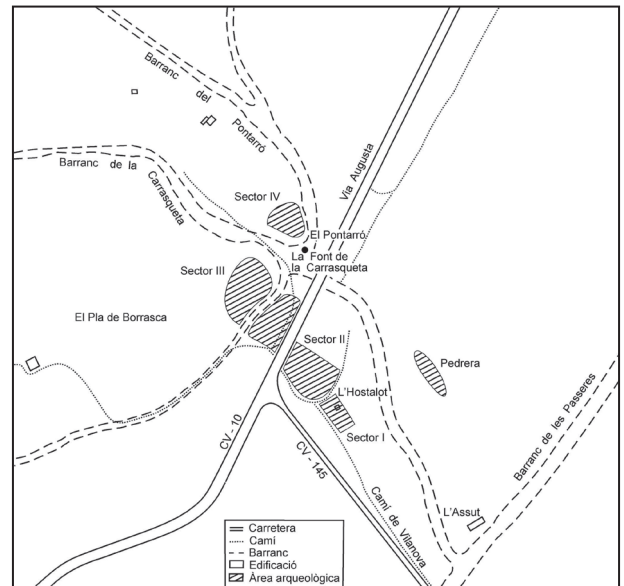


Figura 5. A) Fotografia aèria de l'IGN, E. 1: 30.000, vol 1983. Localització del jaciment. B) Croquis interpretatiu.

que ací presentem en els anys 1986 i 1987. Les restes trobades en superfície són en general molt escasses. Comprèn la planta d'un complex arquitectònic prou ben conservat, orientat NNW-SSE, construït amb murs d'*opus caementicium* i dividit en estances rectangulars algunes de les quals van ser aprofitades com a bancals (Fig. 8). El sector II, situat al NNW de l'anterior i pròxim a la carretera CV-10, forma una terrassa inclinada sobre el barranc, en els marges de la qual es podien veure alguns murs de factura semblant i orientats WNW-ESE.

L'any 1992 es va excavar ací la franja pròxima a la carretera. Les estructures visibles configuraven un ampli recinte de planta aproximadament quadrada subdividit en habitacions, en el qual es veien dues bases de columna (una altra més s'havia arrancat i es conservava al marge del bancal) pertanyents possiblement al pòrtic d'un pati. Les restes trobades en superfície són ací més abundants i variades. Segons l'antic propietari, en aquesta zona apareixen nombroses parets formant habitacions. L'orientació dels murs dels dos complexos arquitectònics que apareixen en aquests sectors és diferent, per la qual cosa és possible delimitar-los amb aproximació; la seua articulació sembla produir-se en una zona on no hi ha vestigis de construccions, el camí

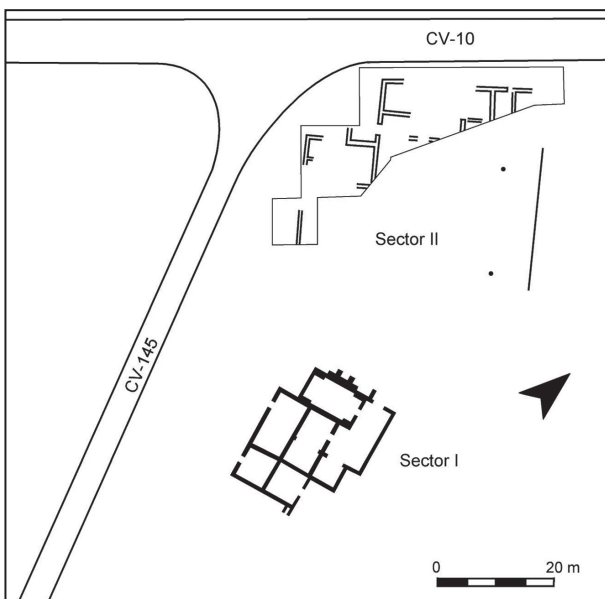


Figura 6. Croquis de l'Hostalot amb les plantes dels complexos arquitectònics excavats en els sectors I i II, a partir d'Ulloa i Grangel (1996, fig. 13).



Figura 7. Mur d'*opus caementicium* conservat al sector I, reaprofitat per a la construcció d'una caseta moderna.



Figura 8. Mur d'*opus caementicium* conservat al sector I, entre els àmbits C i D.

d'accés a la finca, entre la parcel·la del sector II i la caseta moderna, potser un antic accés obert al SW.

Al costat oest de la carretera s'estén el sector III, sense restes constructives visibles en superfície, amb dues zones separades per un petit barranc. Aquesta zona va ser afectada pels aterraments de les obres d'ampliació de la carretera en 1992 i en l'actualitat presenta un aspecte diferent. La primera queda compresa entre la carretera i l'esmentat barranc; es tractava d'una estreta franja de terreny travessada per un camí que baixa al barranc de la Carrasqueta per accedir després al Pontarró, en la qual apareixien algunes restes molt degradades, fins i tot en el mateix camí. A l'altra banda d'aquest petit barranc s'estén el pla de Borrasca, on les restes arqueològiques es concentren en la punta formada entre aquest i el barranc de la Carrasqueta. És molt possible que els continus treballs agrícoles hagen destrossat per complet les restes constructives que hi pogueren haver. Això no obstant, la zona és rica en ceràmiques variades, i es coneix la notícia de la troballa d'un "piló" de pedra, possiblement una base de columna d'un pòrtic, arrancat pel tractor.

Per últim, el sector IV, situat al nord del barranc de la Carrasqueta i a l'oest de la via, en la zona coneguda com el Pontarró, és una terrassa agrícola de forma apuntada que està completament aïllada de la resta del jaciment. Les troballes són en general escasses i es redueixen a teules i altres materials constructius, entre els quals hi havia alguns tambors llisos de columna avui desapareguts.

## ANTECEDENTS

El jaciment de l'Hostalot va ser donat a conèixer per l'arqueòleg alacantí Senent Ibáñez l'any 1923, en un treball sobre el traçat de la via Augusta entre els rius de la Sénia i Millars: "Més segurs estem de la localització de Ildum i fins creiem haver

trobat aquesta mansió, en els restes romans coneguts per *L'Hostalot*, situats al costat de la carretera actual no lluny del safareix públic de Vilanova d'Alcolea. Queden gruixudes parets d'aquest casalt amb altres restes de parets formant amples recintes. Es veuen basaments de columnes, i barrejada amb fragments de tègules, àmfores i altre terrissa romana, la *terra sigillata*, ceràmica de l'època imperial" (Senent, 1923, 724). Aquests basaments de columnes podien ser els que hi havia al sector II. La proposta de reducció d'aquesta *mansio* al jaciment romà existent a l'Hostalot va ser ben acollida pels estudiosos de les vies romanes i s'ha acceptat de manera quasi unànime.

Aquesta troballa va ser esmentada posteriorment en la recopilació de notícies relacionades amb l'arqueologia romana de la província de Castelló publicada per Fletcher i Alcácer en 1956 (Fletcher i Alcácer, 1956, 148, 164). Anys després, en el seu treball sobre el traçat de la via Augusta al seu pas per terres valencianes, Morote confirmava la seua identificació amb la posta *Ildum* que figura en els itineraris (Morote, 1979, 151; 2002, 153-154). Pocs anys més tard, en un llibre sobre la història de Vilanova d'Alcolea, Calaf esmentava de nou aquestes ruïnes (Calaf, 1984, 14). En aquesta dècada, l'Hostalot figura en un treball sobre el poblament romà a la comarca del Maestrat (Arasa, 1987, 132).

Posteriorment, Esteve va donar a conèixer una descripció general del jaciment on reunia notícies sobre troballes anteriors de gran interès i confirmava la seua identificació amb aquesta posta de la via Augusta (Esteve, 1992, 605; 2003, 66). En el sector I, on es van fer les excavacions de 1986-87 que ací presentem, després de fer una descripció de les parets conservades i d'assenyalar l'escassetat general de materials, esmenta la troballa de petits bronzes de Galiè, Claudi II i Constantí, així com fragments de pisa blava possiblement del segle XVI. Del sector II, situat entre l'anterior i l'actual carretera CV-10, on es van fer les excavacions de 1992, assenyala que va estar erm fins a 1965, quan el van arrabassar per plantar ametlers. Hi florejavien parets de pedra i morter i en el curs dels treballs n'aparegueren altres d'argila i el paviment d'una habitació fet de calç i arena (morter). Les restes ceràmiques eren ací més nombroses.

Del sector III, situat al costat oest de la carretera CV-10, Esteve creu que el nivell arqueològic pot conservar-se intacte. També dóna dues notícies sobre la troballa de peces arqueològiques: cap a l'any 1965 un veí de la Torre d'en Domènec s'hi va trobar, traient terra del barranc de la Carrasqueta, una figura de bronze d'uns 80 cm d'alçària que va vendre a pes del metall; l'any 1988, una persona

estrangera amb un detector de metalls s'hi va trobar tres objectes de metall: un fal·lus de grans proporcions amb anella de suspensió, un petit amulet fàl·lic i una fíbula. També esmenta la troballa de fragments ceràmics, alguns de TS, al voltant del camí que des de la carretera baixa al barranc, entre ells una vora de TSH decorada amb temes florals i mètopes amb dues cabretes afrontades. Aquest sector va ser parcialment destruït en les obres d'ampliació de la carretera, i en la intervenció arqueològica de 1992 s'hi va poder recuperar un important lot de materials romans.

Malgrat aquesta abundància de troballes, Esteve suposa que la *mansio* correspon a les ruïnes trobades en el sector IV, al Pontarró. Com que aquesta és la part del jaciment més pròxima al poble veí de la Torre d'en Domènec, en aquest es contava que “quan van fer l'església del poble van portar moltes pedres de la Carrasqueta”, suposant que es refereix a aquest sector del jaciment; a l'església d'aquesta població hi ha, en efecte, molts carreus desiguals i com repicats. Aquest sector havia estat un olivar llaurat només superficialment, però en 1952 el romperen per plantar ceps, trobant-s'hi els fonaments d'una construcció dividida en diverses habitacions i una cambra “com un aljub”, amb quatre esquelets que pietosament es van recollir i van ser portats al cementeri de la població. Entre les ruïnes hi havia moltes teules, fragments de ceràmica comuna, ferros i algunes monedes de bronze: dues de l'emperador Claudi, una de Vitel·li i una altra de Domicià. De la destrucció d'aquestes ruïnes es recuperaren moltes pedres desbastades, alguns carreus i almenys dos tambors de columna que fins a 1989 es conservaven en els marges de la parcel·la i al barranc de la Carrasqueta. Es tractava, sens dubte, d'un sepulcre monumental que comptava amb columnes i una cripta on la darrera inhumació podia haver tingut lloc –segons les monedes trobades– cap al final del segle I o primeries del II. De les troballes d'aquest sector pensa que no tenien el caràcter propi d'una vil·la romana, sinó més prompte d'una *mansio*, per la seua posició molt adient per establir un campament protegit pels dos barrancs que flanquegen el lloc que ocupa, per la qual cosa li atribueix un caràcter militar. D'aquesta manera, diferencia entre aquest conjunt monumental, que considera corresponent a la *mansio* esmentada pels itineraris, *Ildum*, i les restes conservades a la banda meridional del barranc, que atribueix a un parador per acollir vianants construït a recer de la seguretat proporcionada per aquella.

Els objectes metàl·lics donats a conèixer per Esteve i suposadament trobats en el jaciment són de gran interès: un anell d'or de reduït diàmetre,

una punta de llança de bronze de caràcter ornamental o votiu, un amulet fàl·lic també de bronze amb una anella i el membre viril en un costat i el puny a l'altre, i un objecte semicircular de caràcter indeterminat. De gran importància resultava també el monetari reunit per aquest autor, en el qual hi havia un as de la República de Janus bifront, un altre hispànic de l'emperador August, grans bronzes d'Antoní Pius, Faustina i Gordià, a més d'altres frustres, i petits bronzes de Valerià, Galiè, Constantí, Valentinià i Gracià, amb una cronologia que s'estén almenys entre el regnat d'August i el segle IV. Tots aquests objectes van desaparèixer del seu estudi en un robatori.

Amb posterioritat, l'Hostalot s'esmenta en un llibre sobre les vies romanes del territori valencià (Arasa i Rosselló, 1995, 105), en sengles treballs sobre la via Augusta en el seu traçat pel País Valencià (Arasa, 2006, 106; 2011, 357) i en altres dos de caràcter divulgatiu sobre el jaciment (Arasa, 2008 i 2009).

Pel que fa a les excavacions, en 1986-87 es van realitzar les dues campanyes que ací presentem, finançades per la Conselleria de Cultura de la Generalitat Valenciana, dels resultats de les quals es va publicar un breu avanç en 1989 (Arasa, 1989) i s'ha fet referència en els treballs més recents anteriorment esmentats. L'any 1992, amb motiu de la troballa del mil·liari de l'emperador Caracal·la en el curs de les obres de l'ampliació de la carretera CV-10 (Arasa, 1993 i 1994), es van realitzar unes extenses excavacions de salvament sobre una superfície de 590 m<sup>2</sup>, els resultats de les quals van ser publicats per Ulloa i Grangel (1996), que confirmen la identificació del jaciment amb la posta *Ildum*. Aquesta campanya va tenir lloc en el sector II, delimitat pel barranc de la Carrasqueta al nord, la carretera CV-10 al oest i la carretera CV-145 d'accés a la població al sud, i un reduït sector al costat oest d'aquella. Aquest sector està delimitat al costat NE, a la vora del barranc de la Carrasqueta, per un mur d'*opus caementicium*, possiblement de protecció i tancament; al sud d'aquest es veien dues bases de columna (n'hi havia una altra ja desplaçada) pertanyents possiblement al pòrtic d'un pati situat en aquest costat del complex (Ulloa i Grangel, 1996, làm. II, 3), que van ser arrancades en una profunda transformació agrícola a què va ser sotmesa tota aquesta terrassa l'any 1994. Com veurem més endavant, en la campanya de 1987 es va netejar un mur situat en el costat sud d'aquesta terrassa i es va obrir un sondeig al voltant d'una de les bases de columna esmentades.

La zona excavada correspon a diverses habitacions situades en els costats NW i SW de l'es-

mentat pati, que en part es trobaven arrasades, de les quals no es va poder determinar la funció. En el costat NW, junt a un mur, es va trobar un enterrament en inhumació amb les restes d'una dona jove que devia anar amortallada, amb dues agulles d'or de cap polièdric de subjecció, i tenia com a aixovar funerari una copa de vidre amb botons. Aquests objectes van permetre datar la tomba en el context històric de les invasions bàrbares, en les primeres dècades del segle V dC (Pérez-Rodríguez Aragón, 1999), quan l'Hostalot devia haver deixat d'utilitzar-se com a *mansio*. En aquesta zona les troballes ceràmiques van ser poc nombroses i poden datar-se de manera general entre els segles I i IV. D'altra banda, en un talús situat a la vora oest de l'antiga carretera, al sector III, es va trobar en un ampli nivell revolt el més important conjunt de material moble recuperat al jaciment. Segons les restes recuperades, no es pot determinar amb seguretat la funció del sector II, però les seues característiques s'avenen amb les pròpies d'una zona residencial.

## LES EXCAVACIONS DE 1986-87

Els treballs realitzats durant les campanyes de 1986-87 es van centrar principalment en el sector I, on es troba l'estructura arquitectònica millor conservada de tot el jaciment. L'exploració agrícola va impossibilitar les excavacions al sector II, al mateix temps que condicionava l'extensió dels treballs realitzats en l'I. La primera campanya, molt modesta, es va limitar a la realització de dos sondeigs; la segona, millor dotada, va consistir en el seguiment dels murs de l'edifici i l'obertura de diferents sondeigs en aquest i també en el sector II. Els treballs d'excavació van permetre posar al descobert la planta d'un gran complex arquitectònic amb unes dimensions màximes de 23,60 x 19,50 m (Fig. 9A-B), construït íntegrament d'*opus caementicium*, orientat NNW-SSE i dividit en diverses estances que tenien paviments de terra (Arasa, 1989). Per raons pràctiques, d'ara endavant les referències a l'orientació apareixen simplificades. A partir de les dades obtingudes en aquests treballs, i en estreta col·laboració amb l'autor d'aquestes línies, el Dr. E. Díes Cusí va fer una reconstrucció gràfica d'aquest edifici (Fig. 47) que ja s'ha donat a conèixer en an-

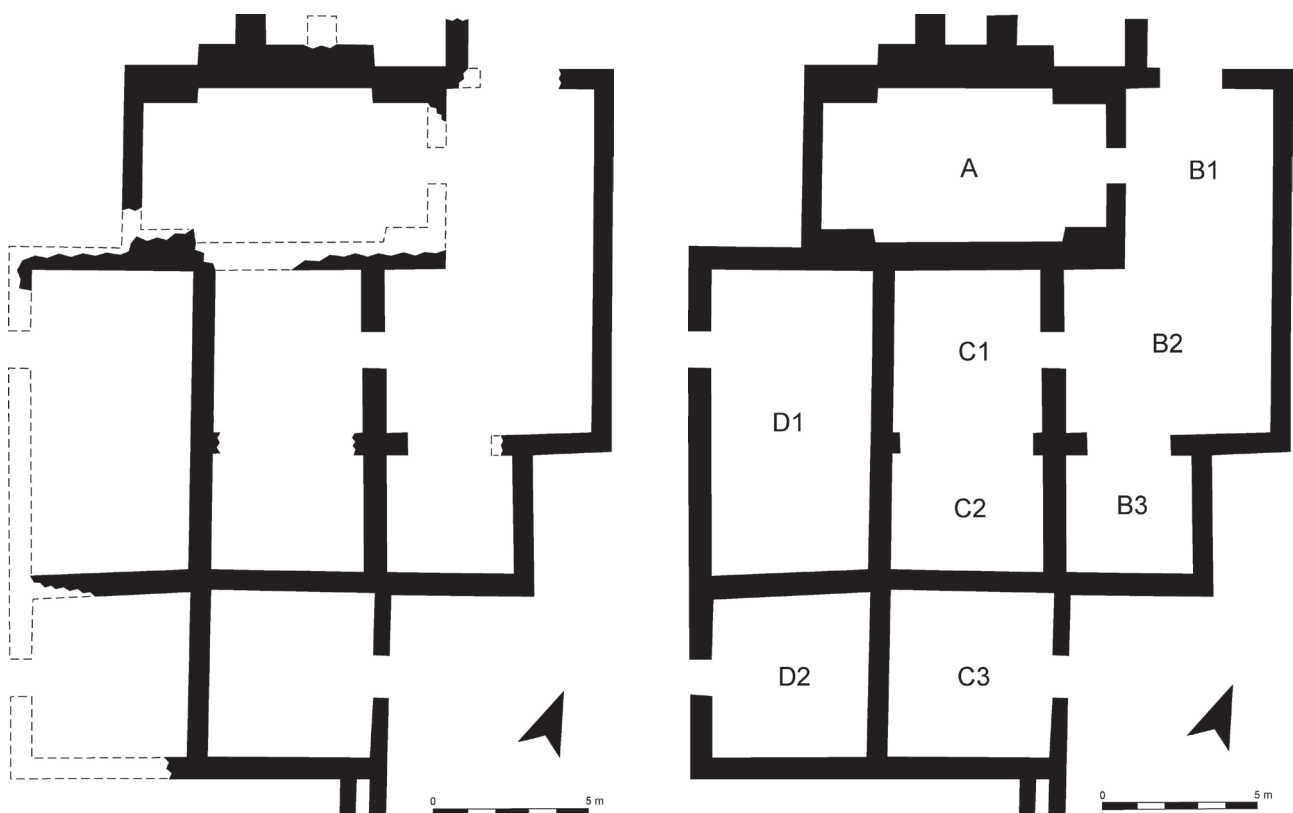


Figura 9. A) Planta de l'edifici parcialment excavat en 1986-87 al sector I. B) Divisió dels espais interiors sobre la planta restituida.





Fig. 10. Carreus conservats a la terrassa de la caseta actual, possiblement pertanyents a l'Hostal modern.

teriors publicacions i comentarem més endavant (Arasa, 2006, 107, fig. 5; 2008, 9; 2009, 20, fig. 16; 2011, làm. III, 1).

A la terrassa de la caseta moderna es conservaven sis pedres d'una calcària granulosa del terreny (Fig. 10), de tonalitats ocre-groguenques, que apareix en una petita elevació existent a l'altra banda del barranc de la Carrasqueta, on hi ha indicis d'extracció en una petita pedrera. Aquests carreus presenten dues cares laterals i una frontal xamfranada, possiblement d'una porta o entrada. Les seues dimensions són 16-27 x 42-42,5 x 32-36,5 cm; la seua amplària no coincideix amb la dels murs romans, per la qual cosa podria tractar-se dels muntants del portal de l'hostal modern. Segons l'antic propietari van ser trobats en l'espai existent entre els sectors I i II.

#### CAMPANYA DE 1986

La campanya de 1986 es va realitzar entre els dies 20 i 30 de setembre. Hi van participar: J. V. Calduch, R. Lloria, R. Roig, S. Selma i J. A. Traver. Els treballs es van centrar al sector I, seguint les indicacions del propietari, C. Garrido, aleshores una zona formada per tres petits bancals erms a causa de la gran quantitat de calç que hi havia en la terra que en dificultava el conreu. El lloc triat per iniciar els treballs d'excavació va ser l'extrem meridional de l'espai oriental d'aquest complex (B3), que es va dividir en quatre parts de superfície aproximadament quadrada. Els dos primers sondeigs es van fer en els quadres situats al SE (B31) i NW (B34) (Fig. 11). Amb el sondeig SE es pretenia descobrir la paret meridional d'aquesta estança, amb el seu corresponent angle; i la finalitat del sondeig NW era descobrir aquest angle i l'entrada a l'habitació. En conjunt es perseguia començar a delimitar l'edifici que apareixia en aquest sector, així com avançar

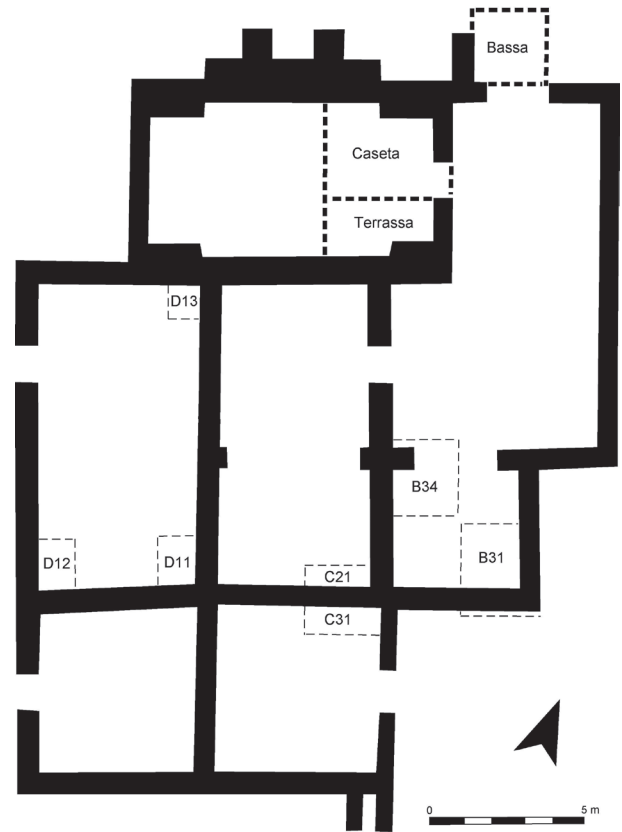


Figura 11. Planta del complex arquitectònic amb la localització dels sondeigs oberts i la caseta i la bassa actuals.

en el coneixement de la seua distribució interna. La superfície excavada va ser d'11,7 m<sup>2</sup>. D'altra banda, es va procedir a netejar la prolongació del mur mitger dels àmbits B i C, en l'extrem del tram visible i en la seua projecció meridional per tal de comprovar la seua llargària.

#### SONDEIG B31 (SE)

Dels tres murs que delimitaven l'àmbit B3, el del costat oest, mitger amb el C, a penes resultava visible, però es trobava realçat per un parat modern; el del costat est resultava visible per la cara externa, ja que el bancal que hi havia per aquesta banda estava situat en una cota inferior; finalment, del mur meridional es veia el començament a l'angle SE i l'inici a l'angle SW. El sondeig es va projectar de manera que inclogués tot el mur meridional, per tal de descobrir la seua cara externa i poder determinar-ne així la grossària. D'aquesta manera es va traçar un rectangle de 2,70 x 2 m, prenent com a referència l'angle SE i la cara interna del mur est, tot i que es va descobrir completament la superfície d'aquest (Fig. 12).

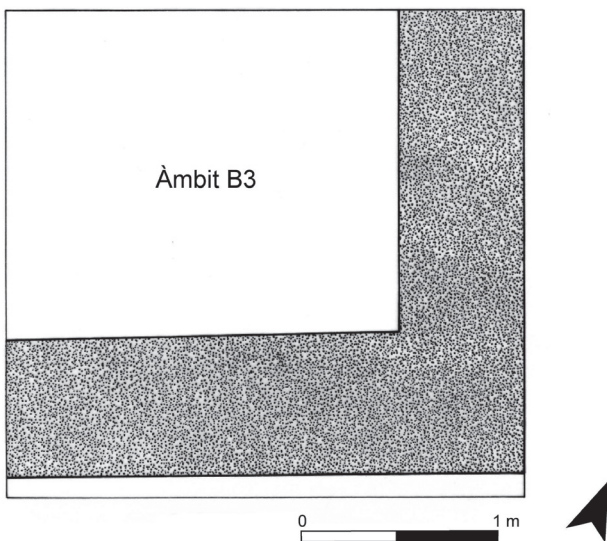


Figura 12. Planta del sondeig B31.

Després de llevar la capa de conreu, a 15 cm van aparèixer els murs meridional i est. En l'espai comprès per aquests apareixia terra orgànica marró-rogenca, molt rica en morter esmicolat i de major consistència en una franja d'uns 15-20 cm junt a la cara interna dels murs (nivell superficial). Seguia un nivell d'enderrocs (nivell I), amb abundants materials constructius que es feien més nombrosos a partir de 25-30 cm: pedres, morter, fragments de teula, rajola i tubs ceràmics, juntament amb alguns fragments de TSG, TSA A, ceràmica comuna, àmfora, vidre i plom, així com carbons i ossos, tot molt fragmentat. A l'angle oest va aparèixer una petita fossa enmig d'aquest nivell, d'uns 50 cm d'amplària en el seu inici, que arribava fins al paviment inferior; ací la terra era semblant però més tova, rica en carbons i ossos; al fons hi havia una deposició de cendra que arribava a tenir 11 cm d'espessor.

A uns 62-65 cm de profunditat va aparèixer un paviment d'argila rogenca amb una preparació de graveta barrejada amb morter de calç d'uns 14-18 cm de grossària, totalment estèril (nivell II). Per davall d'aquesta capa n'hi havia altres d'argila: la primera verdosa, molt plàstica i blana, també estèril, d'uns 7-10 cm; a continuació una altra d'argila roja d'uns 5-7 cm, amb pedres petites i algun fragment ceràmic; després una altra molt fina d'argila verda, semblant a la primera, d'uns 2-3 cm; per davall, i particularment en el tall oest, seguia una fina capa d'argila marró que contrastava amb la verda anterior, d'1 cm de grossària; per últim, sobre l'argila compacta amb grava de preparació es va trobar una capa de morter amb grava d'escassa consistència, 5-6 cm, de major espessor a la vora dels dos murs, sobretot el meridional i als dos angles, on arribava



Figura 13. Fotografia del sondeig B31, amb els murs exteriors.

a tenir 11 cm. En una franja d'uns 70 cm junt al mur sud es va excavar el sòl natural fins a la seva base, en la trinxera de cimentació, posant al descobert que aquesta estava travada amb la capa de morter. Els materials trobats per davall del paviment d'argila rogenca amb graveta i morter foren molt escassos. Es tracta de dos fragments ceràmics localitzats a l'angle NE, a 1 m de fondària: un d'ells de TSH decorada i l'altre de ceràmica comuna.

Una vegada delimitats els murs, es va comprovar la seua grossària. El meridional tenia 74 cm a l'extrem oest i 70 cm a l'extrem est (Fig. 13). El mur est tenia 62 cm de grossària a l'extrem meridional i 67 cm a l'extrem nord. Ambdós estaven travats a l'angle SE. Aquest no era completament recte, ja que presentava una desviació de 22,5°. D'altra banda, la cara interna dels murs conservava les empremtes de l'enlluït.

Els materials trobats en aquest sondeig corresponien a dos moments cronològics ben diferenciats (Taula 1). En primer lloc, en el nivell superficial apareixien algunes ceràmiques pertanyents al segon moment d'ocupació del lloc, entre les quals cal destacar dos fragments de Manises, un de reflexes daurats i l'altre decorat en blau. En segon lloc, els materials trobats al nivell I corresponien majoritàriament als enderrocs de l'edifici romà (morter, rajoles, teules, claus); la resta de ceràmiques pertanyia a un ampli període cronològic d'aquesta època, els extrems del qual apareixien definits per un fragment de TSI i per vuit fragments de TSAA, entre els quals hi ha una forma Hayes 31 que data de la primera meitat del segle III (Hayes, 1972, 53; Carandini i Tortorella, 1981, 35-36). Un fragment de TSG i tres de TSH permeten donar continuïtat a la seqüència d'ocupació de l'edifici. Finalment, les escasses ceràmiques trobades per davall del paviment identificat, de manera destacada un fragment decorat de TSH, permeten fixar una datació *post quem* per a

Nivell	Producció	NF	Forma	Figura
Superficial	Moderna	4		
	Vidre romà	1	Finestra	
I	TSI	1		14, 1
	TSG	1	Drag. 27	14, 2
	TSH	3	8	14, 3
	TSA A	8	Hayes 31	14, 4
	Parets Fines	1		
	Comuna	15		14, 5-6
	Cuina	2		14, 7
	Àmfora	9		
	Clavi coctile	4		
	Imbrices	4		14, 15-18
	Lateres	4		
	Vidre	26	Finestra	14, 8-10
	Plom	1	Làmina	
	Ferro	4	Claus	14, 11-14
<b>Total</b>		88		
II	TSH	1		
	Comuna	1		14, 19
<b>Total</b>		2		
<b>TOTAL</b>		90		

Taula 1. Materials del sondeig B31.

aquest cap a la meitat del segle I dC. Els materials més antics del nivell superior deuen tenir, doncs, un caràcter residual. El moment final d'ocupació no deu passar del segle III. Aquestes datacions, però, no descansen sobre evidències segures i no permeten extreure conclusions definitives sobre les dates de construcció i abandonament de l'edifici.

Pel que fa a la interpretació de la successió de nivells d'argila de diferent color i consistència per davall del paviment, ens trobem amb diverses possibilitats. D'una banda hom pot pensar que es tracta d'una successió de sis paviments: terra i morter a la base, argila marró, argila verda, argila roja, argila verda i de nou terra i morter. Això no obstant, resulta estranya l'escassetesa de materials arqueològics en una successió de suposats paviments de 42 cm de grossària. Aquest fet, però, fora normal si es tractava de capes d'aïllament; tanmateix, els materials utilitzats en aquest cas no serien els més adients. D'altra banda, la presència de dues capes d'argila verda de probable origen orgànic per davall de l'últim paviment, alternant amb la capa d'argila roja, pot atribuir-se a la presència d'aigua estancada, tal vegada producte d'inundacions. La capa d'argila roja que apareix per damunt de la primera d'argila verda pot atribuir-se a l'intent d'aïllar aquesta; la segona capa d'argila verda correspondria a una segona i consecutiva inundació. D'aquesta manera hi hauria un primer paviment fundacional, sobre el qual s'acumularia una capa d'argila marró en un període breu d'utilització; a continuació vindria

la successió de dues capes d'argila verda alternant amb una altra d'argila roja, corresponents a sengles inundacions successives i relativament pròximes a l'inici de l'ocupació. A continuació vindria el segon paviment, sobre el qual s'acumularien els dipòsits d'utilització i els enderrocs posteriors.

### SONDEIG B34 (NW)

Tenia també forma rectangular, de 2,5 x 2 m, prenia com a referència l'angle NW de la mateixa estança i estava calculat inicialment per incloure el muret nord de tanca, el principi del qual resultava visible (Fig. 11). Després de desfer els cavallons i treure la capa de conreu es va descobrir l'esmentat muret, la cara nord del qual quedava excessivament pròxima al límit del sondeig, per la qual cosa aquest es va ampliar 20 cm per aquell costat, de manera que va passar a tenir 2,70 m de llargària (Fig. 15). Per davall de la capa cultivada va aparèixer una capa d'enderrocs amb una argila marró-rogenca d'uns 35-40 cm de potència, rica en morter desfet, amb pedres, alguns carbons i escassos materials ceràmics. L'acabament d'aquest muret pel costat est apareixia molt degradat i irregular. En

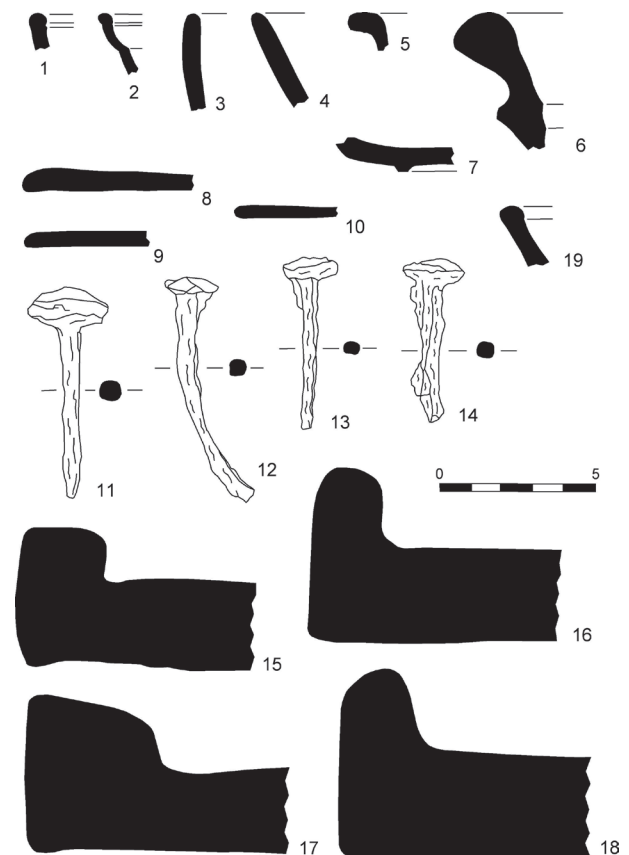


Figura 14. Materials recuperats en el sondeig B31.

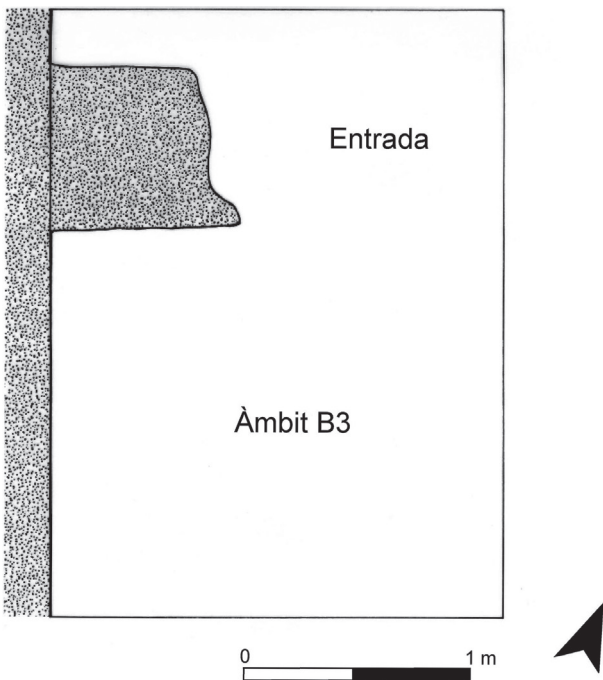


Figura 15. Planta del sondeig B34.

aquesta zona, a uns 23-26 cm de fondària es van trobar dues *tegulae*, una sencera (50,5 x 38 cm) i l'altra trencada (Fig. 18, 15-16). Més avall, però en aquesta mateixa zona, aparegueren una altra teula (49,5 x 37 cm) i una rajola (49 x 27,4 cm) senceres (Fig. 16).

Al llarg de la meitat nord del tall est va aparèixer a uns 49-50 cm de fondària una capa de graveta solta però densa i uniforme, de 12-13 cm de grossària a l'extrem nord i 8 cm al sud. La seua amplària era d'uns 12 cm, mentre que la seua llargària arribava a 120 cm. Per davall d'aquesta capa es va trobar un nivell de cendra i carbons prou general per tot el sondeig. Junt al tall est hi havia una capa de carbons d'entre 5-10 cm de potència, de 20 cm

d'amplària i 210 cm de llargària; començava a uns 60 cm de l'angle NE i la seua disposició era paral·lela al tall est i continuava per aquest costat. A uns 12 cm del seu extrem nord es va trobar un clau de ferro en disposició vertical, travessant-la. L'anàlisi dels carbons realitzat per la Dra. E. Grau (UV-EG) va permetre precisar que es tractava d'una peça de fusta, possiblement una biga, de *Quercus Ilex*. A l'angle SE del sondeig, la terra de la part inferior immediata a aquesta capa apareixia roja i endurida per l'acció del foc. Aquestes evidències continuaven per davall en la mateixa argila marró-rogenca, on apareixien pedres, fragments de rajoles, rebles de morter i carbons; una gran pedra situada a la vora del tall sud presentava tota la seua superfície cremada, excepte la cara inferior; altres, de menors dimensions i disperses, presentaven unes característiques semblants.

A la banda SW una trinxera moderna perforava els nivells antics. Tenia forma allargada, amb uns 35-40 cm d'amplària i 100-102 cm de llargària; quedava seccionada pel tall sud i es prolongava més enllà del costat oest, per on havia desfet el mur mitger de l'àmbit C, en el qual es dibuixava perfectament el seu perfil. La fondària d'aquesta trinxera era d'uns 75 cm.

Per davall del nivell d'incendi seguia una capa d'argila més clara, de color roig-ataronjat, d'uns 20 cm d'espessor, prou compacta, amb algunes pedres, en la qual es va trobar un fragment de TSH. A la seua part inferior es va trobar una capa de petits còdols amb algunes pedres més grans, per davall de la qual apareixia el sòl natural d'argila rogenca i dura (Fig. 17).

La grossària del mur oest era en aquest punt de 65 cm; en la seua superfície es veien clarament les empremtes de les línies de les diferents passes de l'enlluït, amb el dibuix del moviment circular de la paleta. El muret de tanca d'aquesta habitació



Figura 16. Nivell d'enderroc del sondeig B34 amb el material ceràmic de construcció sencer.



Figura 17. Sondeig B34, una vegada acabada l'excavació.

Nivell	Producció	NF	Forma	Figura
I	TSG	2		
	TSH	7	29, 35-36	18, 1-2
	TSA	1	Hayes 14B	
	Llàntria	2		
	Parets Fines	3		18, 3
	Afric. Cuina	11	Hayes 197	18, 4
	Comuna	46		18, 5-8
	Cer. pintada	1		
	Cuina	4		18, 9
	Cer. a mà	1		18, 10
	<i>Clavi coctile</i>	17		18, 11-14
	Ferro	1	Clau	
	Vidre	8		
<b>Total</b>		104		
II	TSG	1		
	TSH	3	27 ?, 37	18, 17
	PF	1		18, 18
	Cer. Pintada	1		
	Afric. Cuina	3	Hayes 197	
	Comuna	56		19, 1, 3
	Cuina	2		19, 2
	Àmfora	9	Dr. 2-4 ?	
	<i>Clavi coctile</i>	6		
	Ferro	1	Clau	19, 4
<b>Total</b>		83		
<b>TOTAL</b>		187		

Taula 2. Materials del sondeig B34.

tenia 84 cm de llargària màxima per la part inferior i estava travat amb el mur oest. En el seu inici tenia 74 cm de grossària i s'estrenyia fins arribar a 70 cm en l'extrem est. El seu acabament era irregular i tenia l'extrem meridional apuntat, on es podien distingir les diferents capes de morter. Si calculem unes dimensions semblants per al mur de l'altre costat, la llum que queda entre els dos és de 242 cm.

La biga carbonitzada descansava sobre el terra identificat en el sondeig anterior (SE). Per tant, sembla que el nivell d'incendi s'assentava sobre un paviment d'argila, ric en morter en algunes zones i molt pobre en ceràmiques. La direcció en què apareixia aquesta possible biga de fusta d'alzina coincidia exactament amb la de les parets principals d'aquest edifici. La seua localització a 180 cm del mur oest la situa aproximadament en l'eix longitudinal de l'estança. D'altra banda, l'únic extrem identificat, el septentrional, coincideix exactament amb l'eix de l'entrada. Devia ser, per tant, una de les bigues axials de l'estructura de fusta del sostre, que tindria una llargària total d'uns 4,50 m.

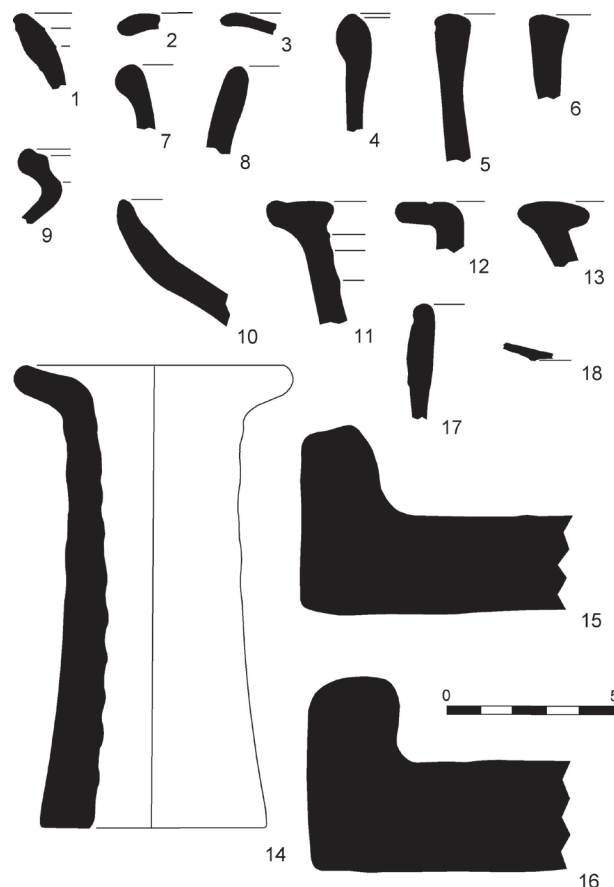


Figura 18. Materials recuperats en el sondeig B34.

Aquest sondeig va afegir un element de gran importància en la història de l'edifici que correspon probablement al seu final: les evidències d'un incendi són ací clares pel fet d'haver-se trobat una biga carbonitzada. Tanmateix, aquest episodi no pot ser datat amb precisió. Entre els materials ceràmics trobats al nivell d'enderrocs (nivell I) hi ha dos fragments de TSG i un altre d'una forma 29 de TSH que poden datar-se en el segle I dC (Taula 2). El moment més recent està representat per un fragment de la forma Hayes 197 de ceràmica africana de cuina, que apareix en la primera meitat del segle II (Hayes, 1972, 209), i per un fragment de TSA A probablement d'una forma Hayes 14b, que pot datar-se des de la segona meitat del segle II fins a la primera meitat del III (Hayes, 1972, 41; Carandini i Tortorella, 1981, 33). L'incendi, doncs, s'ha de situar en la segona meitat del segle II o, més probablement, ja en el segle III.

Pel que fa a les altres ceràmiques, entre les de parets fines, les d'engalba ataronjada, que normalment s'atribueixen a produccions de la Bètica, poden datar-se entre el regnat de Tiberi i finals del segle I dC (López Mullor, a Bernal i

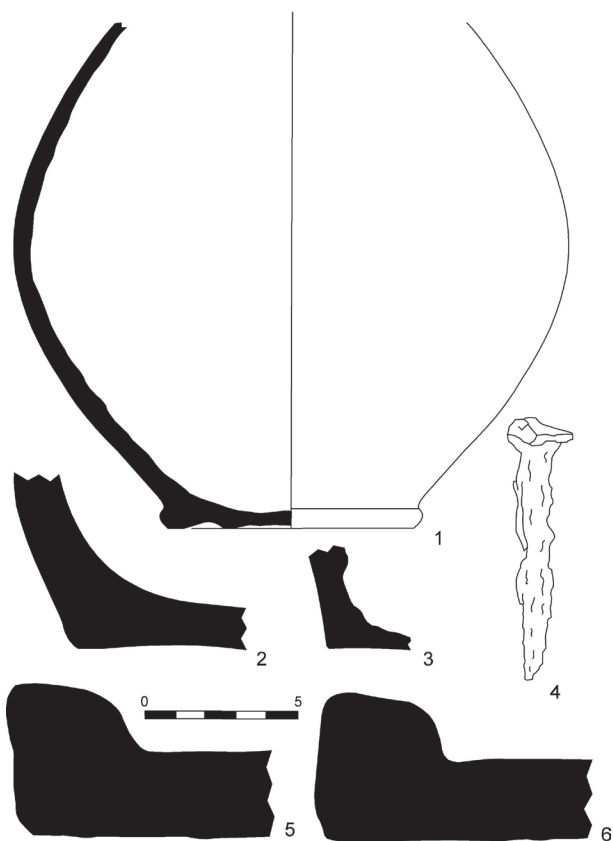


Figura 19. Materials recuperats en el sondeig B34.

Ribera, 2008, 368), mentre que l'àmfora Dressel 2-4 pot datar-se de manera genèrica en el segle I i fins al tercer quart del II dC (López Mullor i Martín, a Bernal i Ribera, 2008, 704-705).

Per davall del paviment sobre el qual s'as-sentava la capa d'incendi, el panorama no canvia massa. Alguns escassos materials proporcionen la cronologia més antiga: un fragment de TSG, un altre de TSH, un altre de ceràmica de parets fines i un altre de ceràmica pintada de tradició ibèrica; els trobats a major profunditat segueixen en aquesta línia: tres fragments de ceràmica de cuina africana amb pàtina cendrosa, probablement pertanyents a una cassola del tipus Hayes 197, i un altre de TSH. Aquests darrers proporcionen una datació dels nivells superiors en els segles II-III. No hi ha, per tant, una constatació estratigràfica d'una major antiguitat en la construcció d'aquest edifici.

### Altres treballs

#### Porta entre els àmbits B i C

Per tal de confirmar l'existència del que semblava una porta entre la zona central del pati (B2) i l'estança nord de la sala C (C1), es va realitzar una neteja superficial per la part interior d'aquesta



Figura 20. Porta entre el pati B i l'àmbit C, des de l'oest.

darrera en un rectangle de 2 x 1 m. La porta estava situada a 2 m de l'extrem nord del mur que separava els dos espais i tenia 1,20 m de llum; estava jalonada per dos grans monòlits de 50 cm d'amplària, 65 cm de grossària i una alçària considerable, probablement superior a 1 m, que eren la part inferior dels seus muntants i estaven prou desgastats en la part superior (Fig. 20). El tipus de pedra era el mateix que el dels carreus xamfranats conservats als marges de la caseta, una calcària prou tova. Els materials trobats van ser escassos i tots moderns: 5 fragments ceràmics, dels quals un era de pisa blanca, dos de tenalla i un de cànter, i un de vidre corresponent al fons d'un recipient de forma indeterminada.

#### Mur mitger entre els àmbits C i D

A l'altura de la intersecció entre el mur mitger dels àmbits C2 i D1 i el que els separava pel costat sud de les seues prolongacions C3 i D2, respectivament, es va realitzar una neteja superficial per tal d'avançar en la planimetria de l'edifici. Es va trobar la prolongació meridional de l'esmentat mur mitger, així com el principi del mur meridional d'ambdues habitacions (Fig. 21). En aquests treballs de neteja i sondeig no es van trobar materials mobles d'interès arqueològic.

#### CAMPANYA DE 1987

Els treballs es van desenvolupar entre el 17 i el 31 d'agost. L'equip estava format pels següents –aleshores– estudiants: G. Clausell, M. Enrique, M<sup>a</sup> C. Guinea, D. Igual, G. Navarro, R. Ortuño, M<sup>a</sup> Rubert, S. Selma i J. A. Traver.

Els objectius generals d'aquesta segona campanya eren completar la planta del complex arquitectònic del sector I i iniciar els treballs en el II. Per raó dels escassos materials trobats en la prime-



Figura 21. Neteja de la intersecció dels murs dels àmbits C2-C3 i D1-D2.

ra campanya, en aquesta es va prioritzar l'obtenció d'una planimetria el més completa possible del conjunt. En el sector I es pretenia posar al descobert tots els murs de la part meridional de l'edifici i realitzar sondeigs en els àmbits central i oest, seguir el mur oriental de tancament del pati B fins a l'extrem septentrional per tal de localitzar l'accés a l'edifici, així com descobrir la planta de l'estructura A a què pertanyen els murs sobre els quals es recolza la caseta moderna i el seu accés. El mètode de treball seguit va ser la realització de rases d'escassa fondària fins a descobrir la superfície del mur i l'extrem superior de les seues cares laterals.

### Sector 1

Es va començar la neteja i seguiment dels murs del complex des de l'angle SE de l'estança B3 descoberta en el sondeig B31 de la campanya de 1986, d'una banda cap a l'oest en la zona meridional dels àmbits C i D, i d'altra banda cap al nord, en el lateral est del pati B.

#### Àmbit B3

Quant als treballs efectuats a l'àmbit B3, es va comprovar que el seu mur meridional estava travat amb el mitger de B i C i tenia unes dimensions de 4,70 m de llargària i, en el seu extrem oest, 68 cm de grossària.

#### Àmbit C3

La continuació cap al sud del mur mitger de B-C, o siga, el lateral est de C3, presentava una lleugera desviació respecte a aquell; es tractava d'un tram molt arrasat amb una grossària visible aproximada de 52 cm i una llargària de 5,35 m, la major part del qual estava format per un fonament de còdols de grossària mitjana travats amb fang,

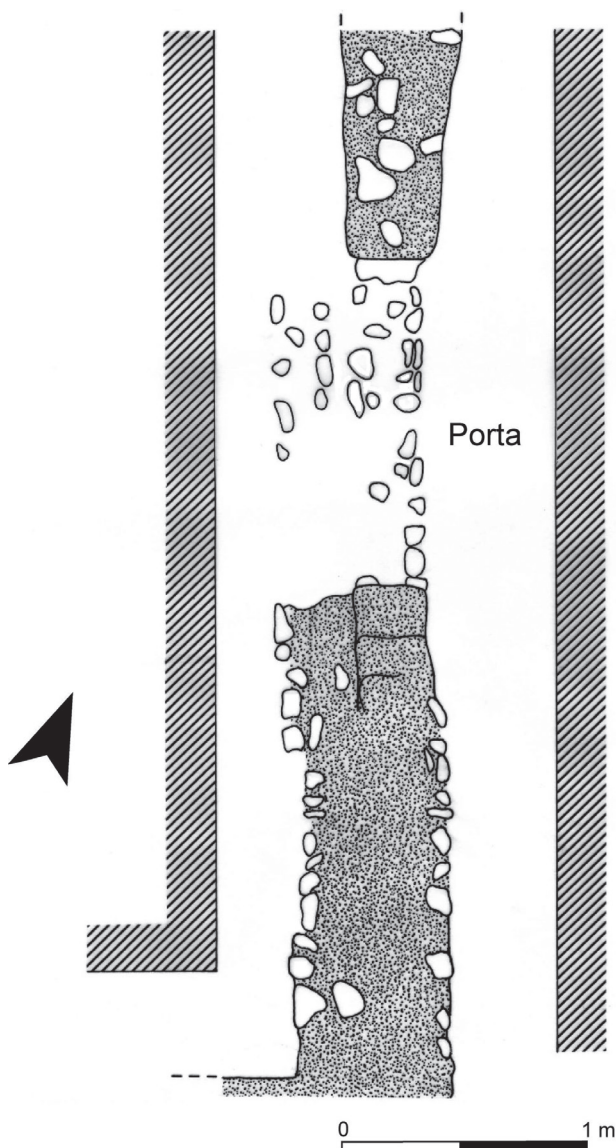


Figura 22. Planta del lateral est de l'àmbit C3, amb la porta d'entrada.



Figura 23. Lateral est de l'àmbit C3, amb la porta d'entrada.

amb escasses restes de morter i l'enlluït dels laterals pràcticament desaparegut. A la seua part central, a 1,95 m de l'extrem nord, s'obria una porta d'1,40 m de llum (Fig. 22-23), molt desfigurada per la degradació dels murs en aquesta zona. Cap al sud, la continuació d'aquest mur pràcticament no es podia reconèixer.

Aquest mur est de l'àmbit C3 es prolongava cap al sud més enllà del que el tancava pel costat sud amb una longitud d'1,80 m, tram que també apareixia lleugerament desviat. Disposat de manera paral·lela hi havia pel costat oest un altre mur situat a 48-50 cm de l'anterior, amb una llargària de 2,40 m i bastit sobre un fonament de pedres (Fig. 24-25). Aquest mur només estava carejat a l'est i en la superfície es podia veure amb nitidesa la primera línia de junta dels taulers de l'encofrat, la taula del qual mesurava 34 cm d'alçària i 5 cm de grossària segons l'empremta visible. Al seu interior hi havia enderrocs de morter, teules i rajoles, a més a més de 49 fragments ceràmics, dels quals 24 eren de clavilles ceràmiques, 23 de ceràmica comuna i 2 de ceràmica de cuina (fig. 30, 5-8). Es tractava d'una escala exterior de maçoneria que donava accés a una primera planta situada almenys en aquesta part del complex. La poca longitud dels murs de suport indica que, com és freqüent, l'escala era molt inclinada (Adam, 1996, 217). No és possible calcular la seua amplària, que devia ser un poc major d'1 m.

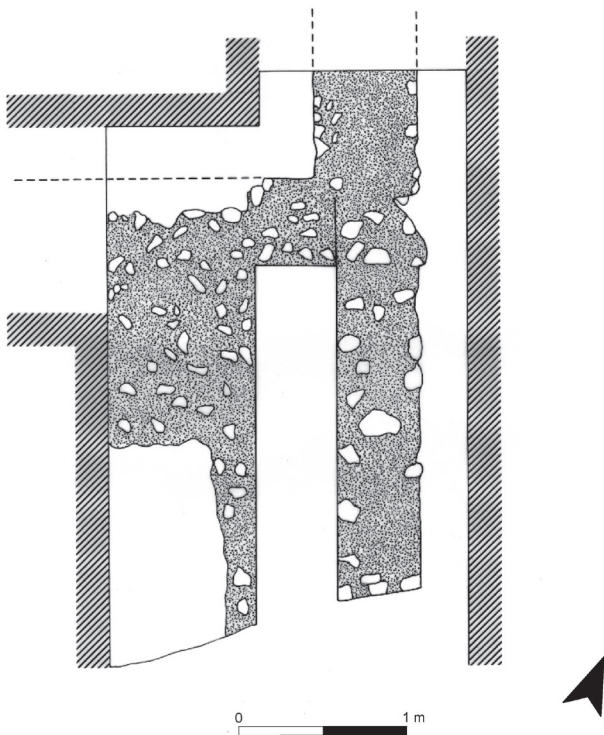


Figura 24. Planta dels murs de l'escala exterior situada a l'extrem sud de l'àmbit C3.



Figura 25. Murs de l'escala exterior situada a l'extrem sud de l'àmbit C3.

El mur meridional de l'àmbit C3 estava adosat al lateral est i es trobava també prou arrasat. El seu extrem est no tenia ben delimitada la cara externa per l'acumulació de materials constructius junt a l'escala anteriorment esmentada. La seua grossària era d'uns 60 cm i la seua llargària de 4,80 m. A la banda oest conservava un mínim d'alçària, amb el parament de pedres i morter i els laterals enlluïts en un tram d'1,50 m de llargària; la resta del mur estava format per un fonament de còdols de grossària mitjana travats amb fang. A l'extrem oest el mur apareix travat amb el d'aquest costat, però continuava més enllà en un tram de 60 cm de llargària i 67 cm de grossària, en el que era ja el mur sud de l'àmbit D2 que es trobava completament arrasat (Fig. 26). El mur oest de C3, mitger amb D2, tenia 65 cm de grossària i una llargària de 5,50 m, superior a la del costat est, per la qual



Figura 26. Angle sud de l'àmbit C3, amb el mur mitger amb D2 i l'arrancament del mur sud d'aquest.



Producció	NF	Forma	Figura
<b>Ceràmica romana</b>			
Africana de Cuina	1	Hayes 197	
Comuna	2		
<i>Clavi coctile</i>	2		
<b>Total</b>	5		
<b>Materials moderns</b>			
Pisa blanca	5		
Vidriat verd	1		30, 1
Vidriat ocre-verdós	11		30, 2-3
Cànter	3		
Tenalles	3		30, 4
Ceràmica de cuina	2		
Metall	2		
<b>Total</b>	27		
<b>TOTAL</b>	32		

Taula 3. Materials del sondeig C3-Superfície.

cosa la planta d'aquesta habitació era lleugerament trapezoïdal; com que el paviment de l'habitació C3 sembla que estava situat a major altura que el de D2, la part est del mur conservava també major alçària, però a penes se'n podia reconèixer l'enlluït, mentre que la cara oest apareixia perfectament conservada. L'extrem nord d'aquest mur estava travat amb l'extrem meridional del mitger de D1 i C2 i continuava en aquella direcció. En tota aquesta zona la ceràmica trobada era majoritàriament moderna, probablement perquè va ser utilitzada com abocador de l'antic hostal (Taula 3).

#### Sondeig C21-C31

Per tal de saber si l'àmbit C3 tenia accés des del C2 i, per tant, si el començament d'un mur que

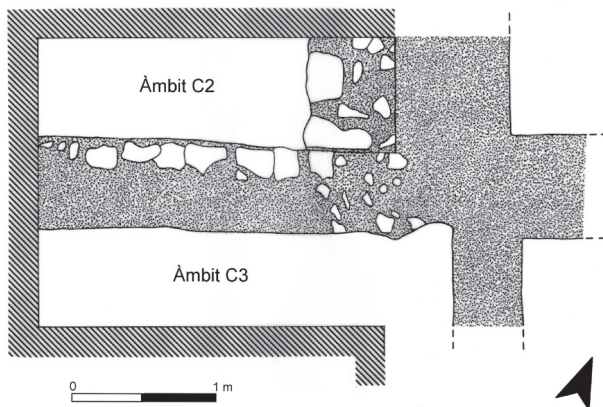


Figura 27. Planta del sondeig C21-C31.



Figura 28. Sondeig C21-C31.

es veia al seu angle NE corresponia a una pilastra o a un mur de tancament, així com per obtenir una seqüència estratigràfica d'aquestes dues estances, es va obrir un sondeig entre C2 i C3 (C21-C31) de 2 x 2,5 m (Fig. 11 i 27-28). En primer lloc es va desfer la part corresponent de la paret moderna de pedra seca que s'alçava sobre el mur mitger de C2-B3. A la banda de C2, a escassa profunditat apareixia ja l'enlluït d'aquest mur. A 50 cm es van trobar uns fonaments de 60 cm d'amplària fets de grans pedres travades amb fang i morter que devien correspondre a una estructura adossada al mur, potser un banc. Aquests treballs van permetre comprovar que C2 i C3 estaven separats per un mur un poc irregular de 62 cm de grossària. L'espai restant del sondeig a la part de l'habitació C2 era de 75 cm i presentava una potent capa d'enderrocs de morter, fragments de teula, ceràmica comuna, un fragment de TSH i alguns de vidre (Taula 4). A uns 75 cm de fondària es va trobar un paviment d'argila rogenca, semblant a la dels sondeigs de l'habitació B3. A la

Producció	NF	Figura
<b>Ceràmica romana</b>		
TSA A	1	
<b>Total</b>	1	
<b>Materials moderns</b>		
Pisa blanca	2	30, 9
Vidriat ocre-verdós	4	
Cànter	4	
Ceràmica de cuina	1	
Metall	1	
<b>Total</b>	12	
<b>TOTAL</b>	13	

Taula 4. Materials del sondeig C21-C31.

part del sondeig corresponent a l'àmbit C3 la fondària va ser molt menor, d'uns 20 cm, tal com s'havia comprovat en el seguiment dels murs de C3.

La presència d'un mur en el lateral nord de l'habitació C3 resultava coherent amb l'existència d'una entrada independent pel lateral est, sense connexió amb C2. L'aspecte general dels murs d'aquesta habitació era de menor consistència que els de les estances B3 i C2, el que explicaria en part la seua major degradació. D'altra banda, el fet que els murs laterals aparegueren travats amb els seus corresponents de C1-C2 permetia concloure que – tot i ser una estança amb un accés independent – va ser construïda al mateix temps que la resta de l'edifici.

## Àmbit D1

### Sondeig D11

A l'angle SE de l'àmbit D1 es va obrir un altre sondeig de 2 x 1,5 m que prenia com a referència l'angle SE d'aquest (Fig. 11), per tal de confirmar la notícia sobre l'existència d'una bassa-depòsit d'aigua d'utilització recent i concretar les seues característiques i dimensions (Fig. 29). El tall va proporcionar la següent estratigrafia:

1) 20 cm de terra ocre-ataronjada compacta, amb pedres i materials constructius diversos, que corresponia a la capa de cultiu. Entre les ceràmiques trobades hi havia teules modernes i ceràmica vidriada.

2) 30 cm de pedres soltes amb terra fosca, entre les quals van aparèixer restes de plàstic.

3) 10-12 cm d'argila ocre, neta i compacta, sense materials, corresponent a la sedimentació de la bassa.

El fons de la bassa era de morter i estava prou degradat; s'estenia sobre una capa de morter amb petits còdols, molt compacta, que s'assentava sobre una altra capa de graveta amb fang. Els murs



Figura 29. Sondeig a l'angle SE de l'àmbit D1 (D11).

Producció	NF	Forma
<b>Ceràmica romana</b>		
Comuna	1	
Cuina	1	
<b>Total</b>	<b>2</b>	
<b>Ceràmica moderna</b>		
Pisa blanca	2	Escudella
Vidriat verdós	5	
Cànter	3	
Ferro	2	Clau
<b>Total</b>	<b>12</b>	
<b>TOTAL</b>	<b>14</b>	

Taula 5. Materials del sondeig D11.

estaven també enlluïts amb una fina capa de morter que saltava fàcilment. Es tractava d'obres modernes per impermeabilitzar aquesta construcció amb la finalitat de reutilitzar-la com a depòsit d'aigua. El mur meridional d'aquesta estança estava molt degradat i, excepte en el seu començament, tenia molt poca alçària, com succeïa amb el mur meridional de l'àmbit D2 que, a falta de fer un sondeig al seu angle SW, pareixia estar pràcticament arrasat. Bona part d'aquest àmbit, almenys la seua meitat oest, sembla que va ser arrasat, potser per a l'aprofitament de l'aigua de la bassa per al reg, i després reblert de terra i pedres.

A l'angle SE de l'àmbit D1, el sondeig va posar al descobert l'aresta de l'enlluït modern perfectament definida, però a la part superior, a 90 cm del paviment, els materials del mur sobresortien de la vertical, cosa que passava també en altres punts al llarg de la part visible del mur, possiblement a causa de la seua degradació (Taula 5).

### Sondeig D12

Prenent com a referència el mur meridional de l'àmbit D1 descobert a l'anterior sondeig, es va obrir un altre sondeig de 2,20 x 1,20 m uns 4 m cap a l'oest per tal de descobrir l'angle SW d'aquesta peça (Fig. 11), que es va trobar a 5,10 m del SE (Fig. 31). L'acabat interior d'aquests dos murs era semblant als de l'anterior sondeig. El tall presentava la següent estratigrafia:

1) Capa de 30 cm de terra compacta amb pedres; en algunes zones s'hi podien distingir vetes d'argila de color taronja i marró fosc corresponents a diferents capes del reble.

2) Capa 30 cm de pedres, terra i enderroc, prou tova.

3) Capa de 10 cm d'argila de color beix fosc, compacta, amb algunes pedres i fragments de l'enlluït.

Aquest sondeig va posar al descobert que la degradació de la paret meridional de l'àmbit D1 era major en la zona central. El mur oest conservava una alçària màxima de 60 cm i una grossària de 55 cm, amb la superfície de la seua cara externa molt irregular. El fons i l'enlluït de les parets eren semblants als trobats en el sondeig D11.

A continuació es va ampliar cap al sud seguint el mur oest per tal de confirmar la seua continuïtat, que ens havia comunicat l'antic propietari. L'inici d'aquest mur es va trobar en un estat avançat de degradació, de manera que no es va poder comprovar si l'entrada a l'estança D2 s'efectuava pel lateral oest, amb una disposició semblant, però inversa, a la de C3. S'hi van trobar 6 fragments de ceràmica moderna: 1 de pisa blanca, 2 de vidriat verd i 3 de vidriat ocre-verdós (Fig. 30, 10-12).

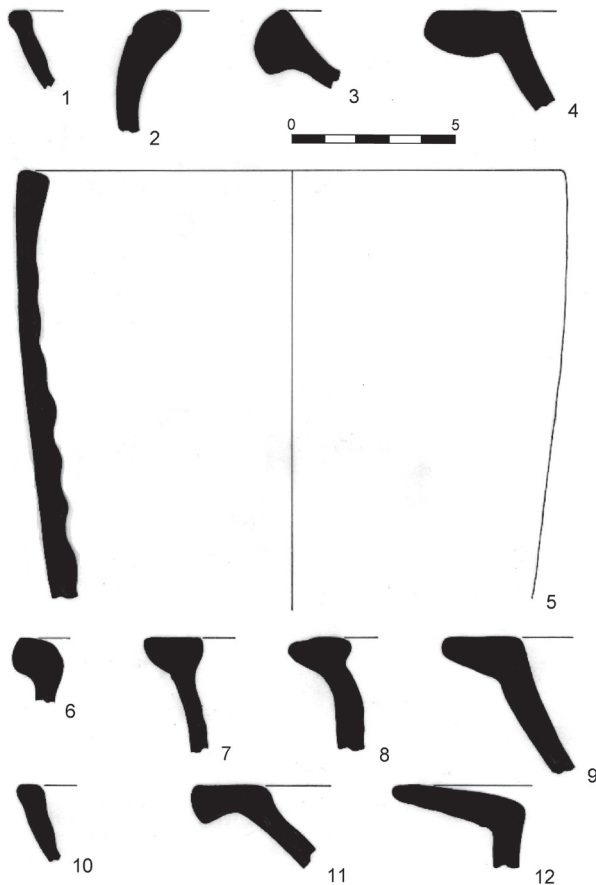


Figura 30. Materials recuperats als àmbits C3 i D1.



Figura 31. Sondeig a l'angle SW de l'àmbit D1 (D12).

### Sondeig D13

A l'angle NE de la bassa es va obrir un petit sondeig de 1 m de costat per tal de localitzar-lo i poder completar així la seua planta (Fig. 11). Per davall del parat de pedra seca, el mur nord de la bassa tenia 80 cm d'alçària, mentre que el mur est en tenia 70 cm. A l'angle es va trobar la teula d'entrada d'aigua i la llosa que hi havia al terra en el punt on vessava aquella. S'hi van trobar 1 fragment de ceràmica comuna romana, 12 de ceràmica moderna vidriada de color ocre verdós i 3 de ferro.

### Treballs en el pati B1-B2

El mur lateral est de l'àmbit B3 mesurava 4,65 m des de l'angle SE (Fig. 32) i, en el seu extrem nord presentava una inflexió cap a l'est. El parat del bancal que se superposava a l'anterior seguia cap al nord fins a la bassa existent al costat de la caseta. Des d'aquest angle visible es va obrir una trinxera d'escassa fondària en direcció est per tal de seguir-ne el traçat. La llargària d'aquest mur era de 2,35 m i la grossària de 65 cm. A continuació aquest mur girava de nou en angle recte cap al nord, adoptant una disposició paral·lela als murs



Figura 32. Exterior de l'angle est de l'àmbit B3.



Figura 33. Mur est del pati B, amb l'orifici de desguàs en la seua base.

mitgers dels àmbits B-C i C-D, en un tram rectilini d'11,15 m de llargària (Fig. 33). Els dos murs que acabem de descriure estan molt degradats a causa dels treballs agrícoles, que fins i tot han deixat les marques de la rella. A 2,25 m del seu extrem meridional hi havia una obertura transversal d'uns 35 cm d'amplària, amb un reblert d'argila marró fosc, que arribava fins a l'argila ataronjada compacta que constituïa el paviment de l'espai B2. Sembla tractar-se d'una canal de desguàs de secció aproximadament semicircular que presentava una lleugera pendent cap a l'exterior (Fig. 34). La cara interna del mur conserva l'enlluït, mentre que l'externa apareixia més sinuosa per la seua escassa alçària; a l'exterior hi havia una franja de pedres i morter d'amplària irregular, major en la meitat septentrional, que en devia correspondre als fonaments. En els treballs de neteja superficial del mur est de B1-B2 es van trobar un total de 47 fragments de materials romans, entre els quals hi havia de ceràmica TSI, TSG, TSH i TSA A (Taula 6). A l'interior del pati, en la zona meridional de B1, es van trobar un petit fragment de vidre i un antoninià de Claudi II (268-270) de 2,60 gr (RIC V-1 63).



Figura 34. Detall de l'orifici de desguàs obert en la base del mur est del pati B.

Producció	NF	Forma	Figura
<b>Materials romans</b>			
TSI	1		
TSG	1	Drag. 29	
TSH	6	37	37, 1
TSA A	1		
Comuna	26		37, 2
Cuina	2		
Àmfora	1	Dr. 2-4	
Vidre	7		
Ferro	2	Claus	37, 3
<b>Total</b>	<b>47</b>		
<b>Ceràmica moderna</b>			
Pisa blanca	10	Escudella	37, 4
Vidriat marró-verdós	36	Escudella	37, 5
		Gibrell	37, 7-8
		Altres	37, 6, 9
Comuna	9		
Cànter	5		
<b>Total</b>	<b>60</b>		
<b>TOTAL</b>	<b>107</b>		

Taula 6. Materials trobats en el mur est del pati B1-B2.

L'extrem nord del mur est del pati acabava amb una inflexió cap a l'oest que forma el tancament septentrional de l'àmbit B1 (Fig. 35). Com que el terreny actual presentava una lleugera inclinació cap al sud i el mur conservava la mateixa alçària, aquest apareixia ací a major profunditat, de manera que va ser necessari rebaixar 60 cm per tal de descobrir 10 cm d'alçària de la seua cara interna, en una capa de terra rica en graveta molt compacta que apareixia per davall del nivell de cultiu. El tram descobert d'aquest mur estava molt degradat, però conservava part de l'enlluït de la seua cara interna (Fig. 36). Des de l'angle NE fins al tall format per la paret sobre la qual s'assentava la bassa contigua a la caseta moderna, la cara interna del mur es podia seguir en una llargària d'1,15 m. A 65 cm al nord de la seua cara interna i a menor fondària apareixia una renglera de pedres disposades paral·lelament a aquest i travades amb fang, que podien correspondre a un mur superposat d'època posterior. La paret meridional de la bassa s'assentava en part sobre l'extrem oest d'aquest mur, que resultava visible en un tram d'1,20 m que desapareixia en el tall a l'altura del tub de desguàs d'aquella. És en aquesta zona, on no es va poder descobrir el mur nord de B1, on devia trobar-se l'entrada al complex arquitectònic.

A l'interior de B1, entre el seu mur est i el marge del bancal modern, els treballs de neteja superficial van posar al descobert un muret fet de pedres travades amb morter groguenc, d'uns 50 cm

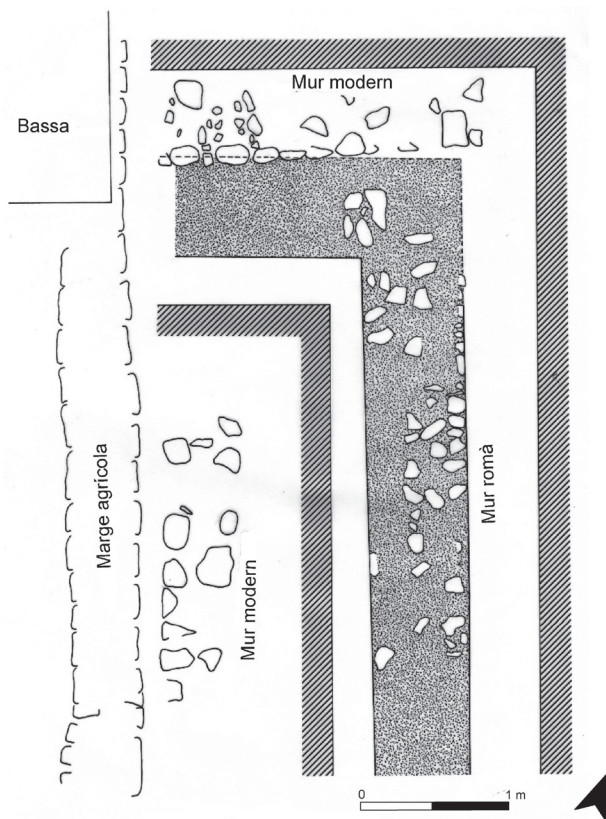


Figura 35. Planta dels murs trobats a l'angle NE del pati (B1).

de grossària i 1,80 m de llargària, amb una lleugera desviació cap al nord en la seua orientació respecte a la d'aquests. Per l'extrem meridional desapareixia per davall del rastell d'accés al bancal, mentre que pel septentrional desapareixia abans d'arribar al tall obert per descobrir el mur nord de B1. Possiblement pertanyia a alguna estructura moderna.

El límit septentrional de B2 venia definit per l'extrem est del mur sud de l'edifici A, que constituïa la base de la terrassa de la caseta i resultava visible en un tram de 2 m de llargària. Des de l'angle NW que formava aquest amb el tram nord del mur de C es va obrir una rasa en direcció est per tal de seguir aquest mur fins a l'angle SE i localitzar des d'ací la cara externa del lateral est de A. Entre nombroses pedres corresponents als enderroc, l'enlluït es podia veure a una profunditat que variava entre 20 i 50 cm. L'angle no resultava visible, ja que tenia adosat un muret de 45 cm de grossària que es dirigia cap a l'est, però podia situar-se de manera exacta mitjançant la projecció dels dos murs; aquest muret es dirigia possiblement cap a l'altre anteriorment esmentat, i tots dos devien formar l'angle d'una construcció moderna que aprofitava el mur est de A. En aquests treballs es van trobar 7 fragments de ceràmiques modernes. Aquest mur podia seguir-se

des de l'esmentat angle SE de A situat en la base de la terrassa de la caseta en una longitud d'1,20 m, després desapareixia en un tram de 3,70 m i tornava a ser visible en un altre tram d'1,30 m fins a l'angle NW de B1; a l'interior de la caseta el mur resultava visible en un tram de 60 cm de longitud i la seua grossària aproximada era de 50 cm. A l'angle NW de B1 es va obrir un altre petit sondeig per tal de localitzar-lo, però després d'aprofundir-hi 60 cm es va trobar un potent nivell d'enderroc sense que aparegués l'enlluït, ja que la degradació d'ambdós murs semblava important en aquesta zona.

Segons testimoni oral de l'anterior propietari, en el lloc on es va construir la bassa contigua a la caseta hi havia un pou. La bassa recolzava pel costat oest en un mur que arrancava cap al nord a l'altura de l'angle NE de A, que resultava visible en una llargària de 2,10 m i presentava una grossària irregular d'1,05 m en el seu començament que s'anava estrenyent per la cara est fins als 65 cm, probablement a causa de la construcció de la bassa que li ha donat per aquesta cara un aspecte semi-circular. Aquest mur va ser l'única prolongació cap al nord descoberta en aquest edifici, i podria ser la connexió amb el sector II del jaciment, tot i que com hem vist l'orientació dels murs en aquest és dife-



Figura 36. Angle format pels murs nord i est del pati (B1).

rent. És molt possible que l'angle sud d'aquest mur corresponga a l'extrem oest de la porta que donava pas a tot el complex arquitectònic.

Zona oest de d'edifici A

Per l'exterior de l'edifici A, des de l'esmentat mur que arrancava del seu angle NE cap al NNW, el mur nord resultava visible en un tram de 2,50 m de llargària i fins a 2,20 m d'alçària (Fig. 7); després girava cap al nord en angle recte i continuava en un tram de 70 cm, i tornava a girar cap a l'oest també en angle recte en un altre tram de 195 cm i conservat fins a 1,70 m d'alçària, a l'extrem del qual resulta visible el començament del que semblava un contrafort; en aquest darrer tram, a uns 40 cm d'altura hi ha un fort rebaixament d'uns 20 cm d'altura i 15 cm de fondària, que possiblement degué servir de suport al sostre d'una construcció moderna que hi devia estar adossada. Pel costat interior, visible dins de la caseta actual, des de l'angle NE aquest mur era visible en un tram de 2 m de llargària i fins a 2 m d'alçària; en la zona central hi havia un forat d'uns 55 x 60 cm que travessava el mur fins a l'exterior, que ací tenia 1 m de grossària.

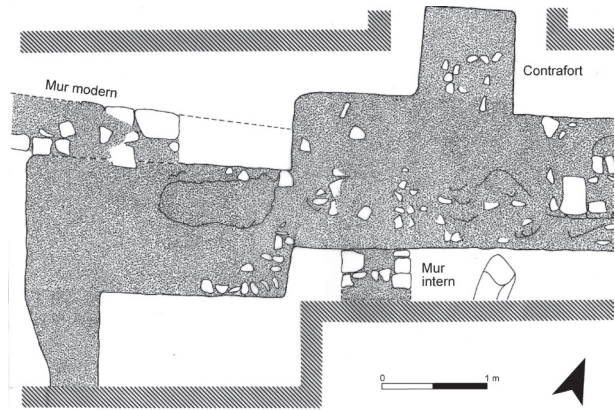


Figura 38. Planta de la zona NW de l'edifici A.

Després girava també cap al nord en un curt tram de 65 cm i tornava a girar cap a l'oest en un darrer tram d'1,40 m, ja en el límit de la caseta, amb una grossària d'1,05 m.

Els treballs per delimitar aquest edifici (A), en l'angle nord del qual recolza la caseta moderna, van continuar cercant la prolongació cap a l'oest del mur nord. L'angle NW de la caseta s'assentava sobre una paret de pedra seca que cobria el mur romà d'*opus caementicium*. Des d'aquest punt es va obrir una rasa de 2,5 m d'amplària en direcció oest, que va descobrir dues filades d'una paret moderna superposada a la meitat oest del mur nord de A (Fig. 38). Per davall apareixia aquest mur amb la seua

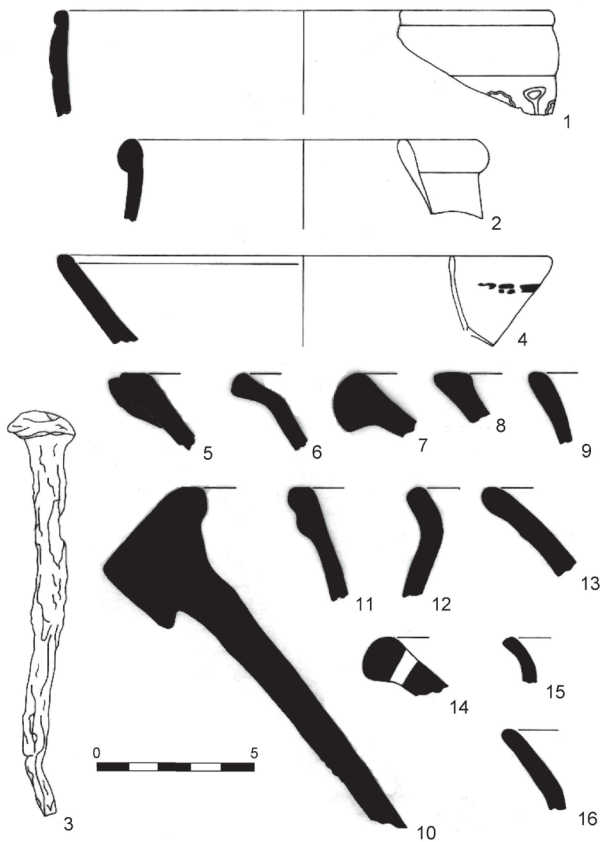


Figura 37. Materials recuperats als àmbits B1 i a l'angle NW de l'edifici A.

ANGLE NW DE L'EDIFICI A			
Produccions	NF	Forma	Figura
<i>Materials romans</i>			
TSG	1		
TSH	1		
TSA A	1		
Comuna	4		37, 11
Cuina	1		
Vidre	2	Finestra	
<b>Total</b>	<b>10</b>		
<i>Materials moderns</i>			
Pisa blanca	9		37, 12
Vidriat ocre-verdós	27	Gibrell	37, 13-15
Comuna	11		37, 16
Cànter	2		
Cossi ?	1		37, 10
Vidre	3		
<b>Total</b>	<b>53</b>		
<b>TOTAL</b>	<b>63</b>		

Taula 7. Materials de l'angle NW de l'edifici A.



Figura 39. Mur NW de l'edifici A amb un dels contraforts.

cara externa ben definida, mentre que la interna es trobava a major profunditat perquè la vora estava molt degradada. La grossària del mur era ací d'1,29 m. A la banda nord hi havia una capa d'enderrocs de 25-30 cm formada per terra solta, pedres, morter i fragments de teula; per davall hi havia una capa discontinua de morter groguenc de 2-3 cm de grossària, que s'assentava sobre una argila roja molt compacta que formava el nivell natural (Taula 7). En aquesta zona pròxima a la caseta, les pedres superficials del mur romà presentaven un poliment que indicava l'existència d'una zona de pas; un gran carreu caigut a l'interior, que restava en part fora del tall, podia formar part del rastell d'una porta. Per la banda sud, a l'interior de A, la capa d'enderrocs era irregular, amb una potència de 40-60 cm, i s'assentava sobre una argila groga prou tova per davall de la qual no es va poder aprofundir.

Per la banda nord, a 1,20 m del lateral oest de la caseta es va trobar un contrafort de 98 cm de llargària i 86 cm de grossària (Fig. 39). A continuació el mur nord d'A seguia cap a l'oest en un altre tram d'1,20 m de llargària i 1,46 m de grossària;



Figura 40. Zona oest de l'edifici A, amb un llarg mur de l'Hostal modern a la dreta i les restes del paviment mosaic a l'esquerra.

després girava cap al sud en angle recte en un tram de 74 cm i continuava cap a l'oest en un darrer tram de 2,54 m de llargària fins a l'angle NW, amb una grossària d'1,24 m. Per la banda interior, la longitud descoberta d'aquest mur era de 3,35 m fins al colze, que es corresponia amb la reculada exterior de la seua part central, i mesurava 50 cm, i d'1,78 m en el darrer tram fins al lateral oest; la grossària en el punt on reculava era de 72 cm. Pel costat sud, a 2,15 m del lateral oest de la caseta, apareixia adossat a aquest mur un altre perpendicular de 65 cm de grossària de pedres travades amb morter que desapareixia per davall del tall. A l'extrem oest del mur nord d'A apareixia un mur parcialment superposat a aquest, amb una orientació E-W, que arribava fins al marge de la parcel·la, a la vora del camí vell de Vilanova d'Alcolea, amb una llargària de 5,60 i una grossària màxima de 60 cm (Fig. 40) Aquest mur apuntava cap a les filades trobades a la vora de la paret oest de la caseta i superposades al mur romà, per la qual cosa podrien ser part d'un mur d'una llargària mínima de 9,90 m que descansaria sobre el mur nord de A, amb una possible porta en la zona on apareixien algunes pedres amb poliment, i potser en relació amb el mur perpendicular que apareixia adossat a l'interior d'aquell. En conjunt, tot deu correspondre a les estructures de l'hostal modern.

El mur oest de A mesurava 70 cm de grossària en l'extrem nord i s'estrenyia fins a 60 cm en la meitat meridional; la seua llargària per l'exterior era de 6,61 m, mentre que per l'interior era de 5,36 m. El seu extrem sud estava molt degradat per la presència d'una estructura negativa, una mena de pou o abocador, situada a l'angle que formaven aquest i el mur meridional, que els perforava parcialment. Aquesta estructura aparegué reblida de pedres i lloses, amb terra molt solta; en el seu extrem oest aparegué un xicotet dipòsit de ceràmica i vidres moderns (Taula 8). L'extrem oest del mur sud de A era mitger amb D1 i mesurava 1,40 m de grossària, almenys en un tram d'1,46 m; després sembla que girava cap al sud amb un angle obert en un tram de 72 cm a l'altura de la cara oest del mur mitger entre C i D, i girava de nou cap a l'est almenys en un tram de 66 cm, coincidint amb l'esmentat mur mitger, on es veia un enlluït de 34 cm que devia correspondre a la seua cara interna; la seua grossària quedava ací en 78 cm.

En aquesta zona va aparèixer el començament d'un muret adossat de 40 cm de grossària que s'enfilava cap al nord, aproximadament a la mateixa altura que l'altre adossat a l'interior del mur nord, però sense que la seua grossària i orientació coincidiren. En tot aquest espai, des de l'estructura negativa de l'angle SW d'A fins a aquest muret,

Produccions	NF	Forma	Figura
<b>Materials moderns</b>			
Pisa amb reflexos metàl·lics i blava	17	Escudella Bol Copa	43, 1-5, 7
Vidriat ocre-verdós	61		43, 6
Comuna pintada	9		
Comuna	37		
Cànter	39		43, 9
Tenalla	3		
Material ceràmic de construcció	3	Rajola	
		Teula	
Vidre	4	Copa	43, 8
Ferro	1	Clau	
<b>Total</b>	<b>174</b>		
<b>Pou/abocador</b>			
Pisa blanca decorada	1		
Vidre	23	Botella	43, 10
		Copa	43, 12-13
Metall	3	Moneda	
		Anell	43, 11
<b>Total</b>	<b>27</b>		
<b>TOTAL</b>	<b>301</b>		

Taula 8. Materials de l'angle SW de l'edifici A.

aparegueren superposades les restes d'un paviment mosaic modern de petits còdols, una franja amb unes dimensions màximes d'1,90 x 1 m (Fig. 41-42). Aquest paviment era posterior a la construcció dels murs que pareixen subdividir l'interior d'A. A continuació, el mur desapareixia en la zona d'accés al bancal constituït per l'àmbit C, entre el mur mitger

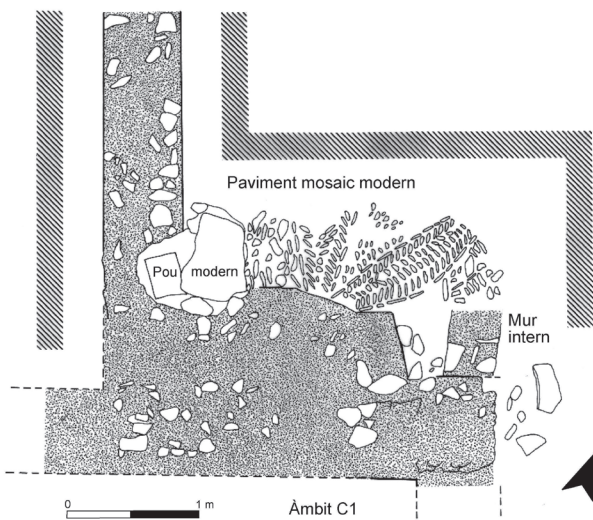


Figura 41. Croquis del paviment de mosaic de l'hostal modern trobat a l'angle SW de l'edifici A.



Figura 42. Fotografia del paviment de mosaic de l'hostal modern trobat a l'angle SW de l'edifici A.

de C i D i la seua meitat est que servia de base a la terrassa de la caseta. En aquesta zona de pas es va obrir una rasa per tal de comprovar si continuava el mur sud d'A o hi havia una porta que donava a C. La presència d'un arbre en aquest lloc no permeté aprofundir-hi més de 20 cm en la meitat oest, sense que es trobàs indici del mur; a la meitat est es va poder aprofundir més i aparegué el mur a 40 cm de profunditat junt amb una capa d'argila groga, a 3,80 m de l'angle NE. L'amplària de l'àmbit C1 era de

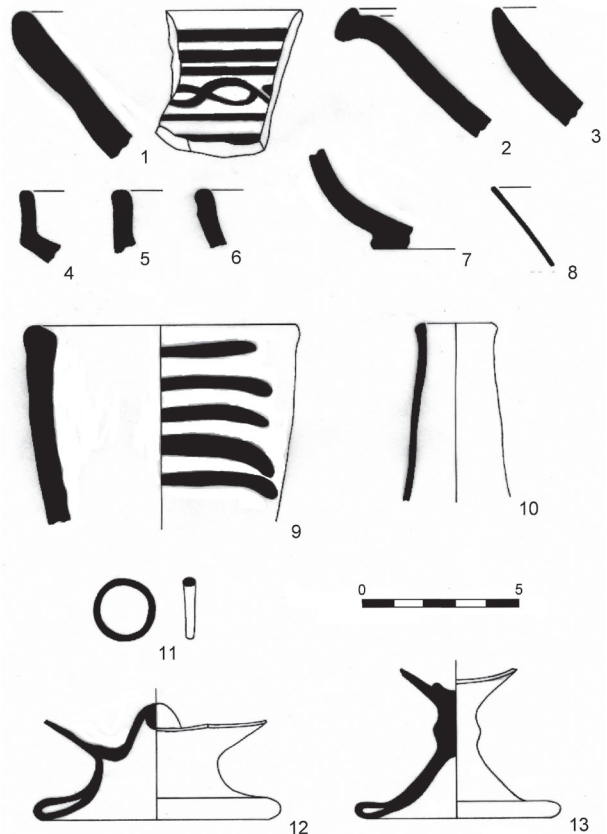


Figura 43. Materials recuperats a l'angle SW de l'edifici A.



4,90 m, per la qual cosa l'espai restant era d'1,10 m, aparentment insuficient per a una porta. Això no obstant, la degradació de tota aquesta zona per les construccions posteriors aconsellava esperar nous treballs d'excavació per tal d'assegurar el traçat exacte d'aquest mur.

## Sector II

### Neteja d'un mur del costat sud

En el límit meridional del sector II, enfront de la bassa contigua a la caseta moderna del sector I, es veia part d'un mur orientat SSW-NNE que delimitava per aquest costat l'extens bancal que formava aquest sector. Aquest mur pareixia que s'articulava en el seu extrem nord amb una altre orientat WNW-ESE amb el qual formava un angle quasi recte, que constituïa el límit septentrional de l'esmentat bancal. En el primer mur es va realitzar una neteja superficial per tal de delimitar-lo i cercar una possible connexió amb el complex arquitectònic del sector I. El mur es va descobrir en un tram de 4,50 m fins a l'angle que formava amb un altre mur molt degradat que arrancava en direcció ESE (Fig. 44). Tot just a l'angle va aparèixer una teula cap per avall quasi sencera i fragmentada, amb adherències de morter a la part posterior, com caiguda del sostre. En aquests treballs de neteja es van trobar un fragment de TSH pertanyent a la paret d'una forma 15/17 i un fragment de llàntia de pasta ocre corresponent a la paret i al disc.

### Sondeig en la base d'una columna del pòrtic del sector II

En una de les dues bases de columna que florejavaven a l'interior del bancal d'aquest sector, situades de manera paral·lela al mur que el delimitava pel costat NE en direcció WNW-ESE, es va obrir



Figura 44. Neteja d'un mur del costat sud del complex arquitectònic del sector II.



Figura 45. Sondeig obert en una de les bases de columna del pòrtic situat en el costat NE del sector II.

un sondeig d'1,5 m de costat. A 60 cm de fondària es va trobar el que semblava ser la preparació d'un paviment de còdols de distribució irregular i terra compacta, sobre el qual s'assentava la peça de pedra. La peça estava formada per una base quadrada de 30 x 60 x 60 cm, el fust tenia 30 cm d'altura i 40 cm de diàmetre en la base que s'estrenyia en la part superior (Fig. 45). Aquest sondeig no va proporcionar materials.

La tercera d'aquestes peces va ser arrancada i es trobava trencada sobre l'esmentat mur. Les mides de la base eren de 30 x 45 x 45 cm i l'altura del fust de 20 cm.

## EL SECTOR I: EL COMPLEX ARQUITECTÒNIC DE L'HORREUM

Tot i que les excavacions no permeteren traure a la llum la totalitat de la planta d'aquest complex arquitectònic, la part descoberta permet avançar en el seu estudi. En primer lloc, cal destacar que no estava aïllat, com demostra la paret que arrancava des de l'angle NE de l'edifici A en direcció al sector II, encara que la diferent orientació dels murs d'aquest, així com la degradació de la zona intermèdia per haver estat utilitzada com camí d'entrada a la finca, no permeten determinar la forma en què s'articulava aquesta connexió. En general, presentava un bon estat general de conservació, amb murs que resultaven visibles en algun punt fins a una altura considerable i havien estat emprats en construccions modernes o com a divisió de les parcel·les agrícoles; l'antic propietari ens va contar les dificultats que tingué quan va transformar la finca per la solidesa dels murs. Estava orientat NNW-SSE i tenia unes dimensions màximes de 23,60 x 19,50 m (79,7 x 65,8 peus), amb una superfície

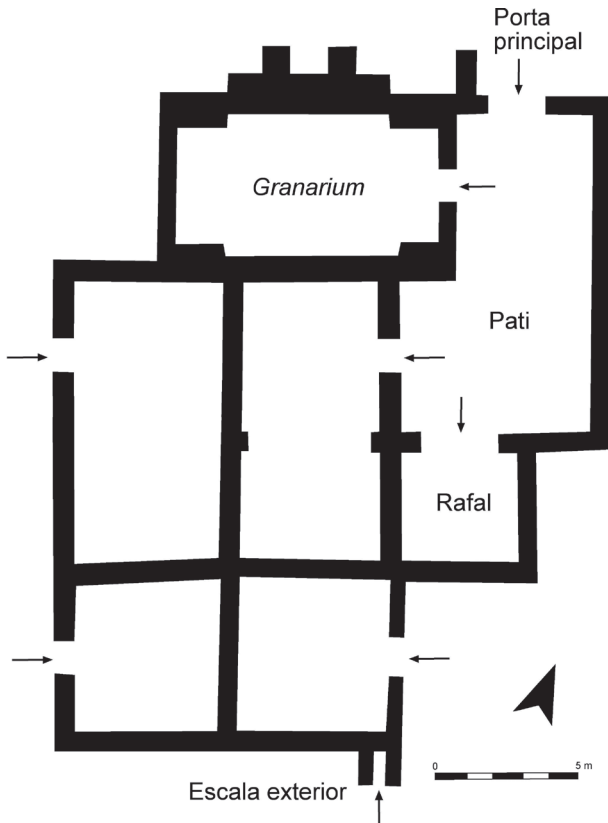


Figura 46. Croquis interpretatiu del complex arquitectònic de l'horreum.

construïda de 374 m<sup>2</sup>. Constava de dos edificis adjacents i d'un pati per on es devia accedir al conjunt (Fig. 46). L'entrada no ha pogut localitzar-se amb seguretat, però com la paret nord del pati B no es va descobrir en la seua totalitat per quedar en part coberta per la bassa contigua a la caseta, és molt possible que la porta estigués situada en la meitat oest d'aquesta, possiblement en relació amb l'esmentat mur que a l'exterior del complex es dirigia cap al nord.

El complex estava encapçalat en el seu extrem NW per una estructura de planta rectangular (A). Al costat ESE s'obria un pati en forma de L inversa que acabava en l'extrem sud amb una estança d'entrada ampla, possiblement un rafal on cabria un carro (B3). Al SSW de l'edifici A es disposava longitudinalment i parcialment adossat a aquest un altre edifici de planta rectangular (C-D) dividit en dues parts de paregudes dimensions, el terç meridional de les quals el formaven sengles habitacions independents de planta aproximadament quadrada. El conjunt no era simètric per les particulars dimensions i disposició del pati B: l'eix transversal de l'edifici A era el longitudinal de l'àmbit C i de tot el conjunt; al seu costat oest l'àmbit D tenia unes dimensions i disposició semblants; però al costat est

aquest pati ocupava el lateral de A i es prolongava cap al sud per la meitat nord de C; tan sols l'estança que hi havia a l'extrem sud de B (B3) restituïa parcialment la simetria del lateral est.

L'edifici A estava orientat ENE-WSW i tenia unes dimensions màximes de 10,40 x 7,30 m (35,1 x 24,6 peus), amb una superfície construïda de 75,9 m<sup>2</sup>. Dels dos murs llargs, el del costat nord tenia en la seua part central un tram de 5,60 m de llargària que sobresortia 70 cm cap a l'exterior, que es corresponia per l'interior amb una reculada de 60 cm en una longitud de 5,40 m; en el mur del costat sud aquesta era de 72 cm. Aquesta particularitat donava a la planta de l'estructura A un aspecte peculiar, amb la zona central més ampla i els extrems més estrets. Aquests murs tenien una grossària irregular de 1,24-1,46 m (4,1/4,9 peus) i el del costat nord estava reforçat per dos contraforts situats en el tram central, mentre que en el meridional exercien la mateixa funció els dos murs de l'àmbit C que quedaven a l'altura de les reculades internes d'aquest mur, que no estaven situades en línia amb els contraforts. En oposició a aquesta massissa construcció, els murs dels costats menors mesuraven només 60-70 cm (2/2,3 peus), com la resta dels murs del complex. Per raó de la grossària dels murs majors, la superfície útil era només de 44,2 m<sup>2</sup>.

Aquest important reforçament dels costats majors —que ha permès la seua conservació fins a 2,20 m visibles d'altura— devia trobar explicació en la considerable altura de l'edifici i el pes que havia de suportar. Com veurem més endavant, aquests dos trets, la grossària dels murs i la presència de contraforts, són propis dels *horrea*. Al seu interior, adossat al costat nord, es va trobar l'extrem d'un mur de les mateixes característiques i 65 cm de grossària, paral·lel als laterals, que podria ser un dels suports del paviment interior. L'entrada a aquest edifici no va quedar clara. Els murs nord i oest no tenien cap apertura, mentre que el meridional tampoc presentava en la part central, mitgera amb l'àmbit C, cap indicatiu de porta, almenys en la seua meitat est; no podia descartar-se, tot i que sembla improbable, l'existència d'una porta en la meitat oest. Probablement estava situada en el costat est, que restava amagat davall de la terrassa de la caseta, on podia ocupar la part central, oberta a la zona nord del pati (B1), que d'aquesta manera es localitzaria en un del costats menors, com és freqüent en aquest tipus d'instal·lacions.

Al sud i est d'aquesta estructura es disposaven longitudinalment tres àmbits amb característiques i funcions diferents. Els seus murs tenien una grossària de 65-70 cm. El situat al costat est (B) tenia una longitud de 17,25 m i una amplària mà-

xima de 7,25 m, on podien diferenciar-se tres espais, que vam denominar, de nord a sud: B1, B2 i B3. L'entrada no va poder ser localitzada, però possiblement es trobava en el costat nord i era la principal del complex. Es tractava d'un pati format per dos espais de diferents dimensions: el primer de 5,95 x 4,80 m (B1) i el segon de 5,37 x 6,77 m (B2), amb una superfície útil de 36,3 m<sup>2</sup>. Una porta oberta en el seu lateral oest d'1,20 m (4 peus) de llum comunicava amb l'àmbit C de l'edifici contigu. Un orifici practicat en la base de la paret lateral est en feia de desguàs. En el seu extrem sud hi havia una estança de 3,87 x 4,12 m (B3), amb una superfície útil de 15,9 m<sup>2</sup>, a la qual s'accedia des del pati a través d'una entrada de 2,40 m (8,1 peus), que possiblement era un rafal. L'angle SE d'aquesta estança es trobava ben conservat i resultava visible per l'exterior.

Al costat oest d'aquest pati i parcialment adossat al mur sud de l'edifici A es trobava un altre edifici de planta rectangular i unes dimensions màximes de 17,30 x 12,20 m (58,5 x 41,2 peus), amb una superfície construïda de 211 m<sup>2</sup>, que estava dividit en dos àmbits semblants (C i D). El situat en el costat est (C) ocupava una posició central en el lateral sud de l'edifici A, seguint el seu eix transversal, i també de manera aproximada en el complex arquitectònic, tot considerant el pati B; descansava en el seu costat nord sobre el mur meridional d'aquest edifici (A). Els dos estaven dividits per un mur en dues parts: aproximadament els dos terços situats al costat nord configuraven sengles sales, mentre que el darrer terç situat a l'extrem sud estava constituït per altres dues estances, que almenys en el cas de la corresponent a l'àmbit C tenia un

accés independent. En aquest, la primera part mesurava 9,80 x 4,90 m, amb una superfície útil de 48 m<sup>2</sup>, i estava dividida per dues pilastres en sengles habitacions desiguales de 5,30 i 3,87 m de llargària, respectivament (C1-C2), la segona de les quals tenia en el seu lateral est una estructura adossada que podia ser un banc. Com ja hem vist, aquesta peça comunicava des del seu extrem nord (C1) amb la zona sud del pati (B2) a través d'una porta d'1,20 m de llum.

Contigu a l'est, el rafal B3 situat a l'extrem sud del pati tenia una disposició i dimensions paregudes. L'extrem meridional de l'àmbit C formava una estança independent de 5,50 x 5,37 m (C3), amb una superfície útil de 29,5 m<sup>2</sup>; una porta oberta a l'est d'1,40 m (4,7 peus) de llum donava a l'exterior. En l'extrem sud, la paret est d'aquesta estança (C3) es prolongava cap a l'exterior i en tenia disposada una altra paral·lela situada al seu costat oest; aquesta estructura devia ser la base d'una escala exterior que permetia l'accés a una primera planta. Per últim, l'àmbit situat al costat oest (D) era el pitjor conegut pel seu deficient estat de conservació. Estava dividit en dues estances, que possiblement tenien sengles entrades independents pel costat oest, situades a la mateixa altura que les de les sales contigües (C1-C2 i C3). La primera (D1) mesurava 9,70 x 5,20 m, amb una superfície útil de 50,4 m<sup>2</sup>, i en època moderna va ser reconstruïda en part per a la seua utilització com a bassa o aljub, amb l'entrada d'aigües pel seu angle NW. La seua paret nord també descansava en part en el mur de l'edifici A. La segona (D2) mesurava 5,30 x 5,10 m, amb una superfície útil de 27 m<sup>2</sup>, estava molt degradada per les transformacions agrícoles i possi-

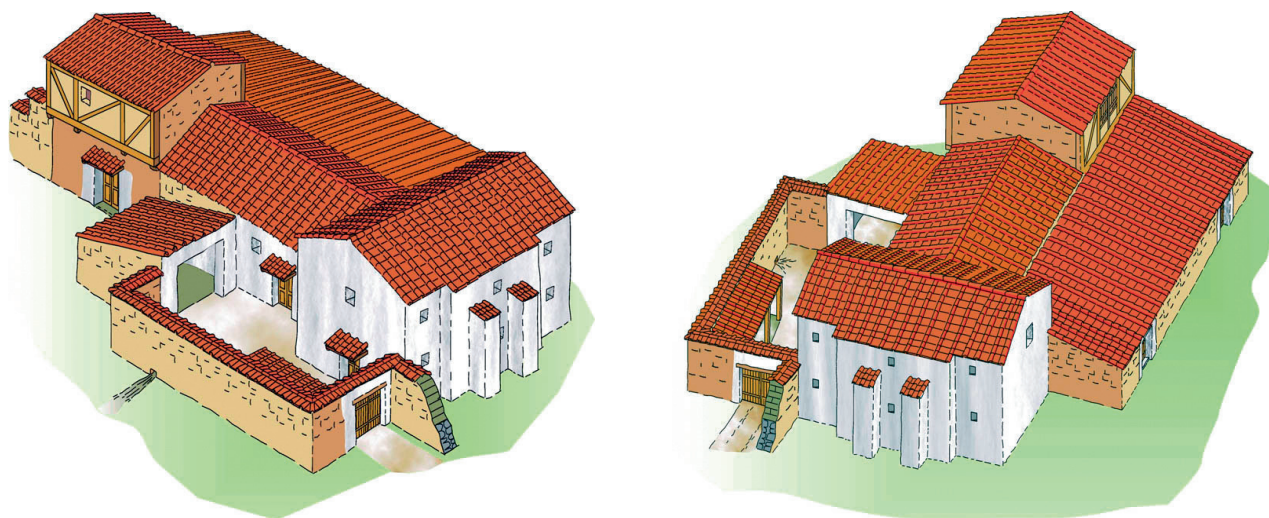


Figura 47. Dues perspectives del complex arquitectònic de l'horreum. Dibuix de E. Díes.

blement devia ser semblant a l'habitació situada al costat est (C3).

Aquesta particular estructura del complex féu que l'aspecte exterior fora un tant irregular, segons es pot veure en els dibuixos de E. Díes (Fig. 47). El costat nord apareixia dividit pel mur que es prolongava en aquesta direcció des de l'extrem est de l'edifici A, possiblement en un lateral de la seua entrada; a la banda oest quedava la façana nord d'aquest edifici, amb la seua disposició irregular però simètrica: els extrems reculats i dos grans contraforts en el centre; i a l'est devia estar situada la porta i el mur nord del pati B. El costat est presentava igualment una disposició irregular, amb dos trams diferenciats: el primer, un poc més llarg, completament recte; el segon amb dues grans reculades i la porta d'entrada a l'àmbit C3 en l'extrem sud. La façana meridional presentava un únic llenç recte, amb l'escala exterior situada en el seu extrem est. El costat oest estava format possiblement per un llarg llenç recte, el lateral oest de l'àmbit D, on probablement s'obririen sengles portes a l'exterior de les dues parts en què estava dividit. Finalment, a l'extrem nord girava de nou cap a l'est donant pas al lateral oest de l'edifici A.

Pel que fa a les cobertes, l'edifici rectangular constituït pels àmbits C i D devia comptar amb una coberta a dos aiguavessos sobre encavallada triangular de fusta recolzada sobre contraforts. L'estança B3, en ser només un rafal, devia tenir una coberta senzilla a un sol aiguavés, a la qual devia pertànyer la biga carbonitzada trobada en el sondeig B31. Quant a l'edifici A, podria haver comptat igualment amb una coberta a dos aiguavessos.

Les característiques constructives de l'edifici són, en general, molt homogènies, encara que la qualitat de l'obra varia segons les zones i això ha contribuït a la seua desigual conservació. Es tracta d'un parament d'*opus caementicium* fet amb còdols de grandària mitjana i un enlluït posterior. La major part dels murs estan travats, la qual cosa confirma que tot l'edifici va ser construït en un sol moment, segons un disseny previ, i no és producte de successives ampliacions. Les característiques constructives no permeten més que una aproximació cronològica, ja que aquest tipus de paraments té una llarga duració.

Els materials arqueològics apareguts en les dues campanyes d'excavacions realitzades en el complex arquitectònic del sector I són en general molt escassos, pertanyen en la seua majoria a l'ocupació moderna i no permeten precisar-ne amb exactitud la data de construcció. D'època romana s'han trobat les següents produccions: ceràmica fina i comuna, vidre, claus de ferro i una moneda.

La vaixela fina està formada per TSI, TSG, TSH i TSA A, amb una cronologia general que se situa en els segles I-III. A més a més trobem ceràmica africana de cuina i àmfores Dressel 2-4, la datació de les quals encaixa en aquesta forquilla. L'antonià de Claudi II ens situa en el moment més recent. Els tres sondeigs oberts en els àmbits B i C no han permès fixar amb seguretat el moment de construcció d'aquest complex. Els fragments possiblement pertanyents a una cassola del tipus Hayes 197 trobats per davall del paviment del sondeig B34 proporcionen una datació del segle II, però no constitueixen una prova definitiva per a fixar-ne la data de construcció. Quant a l'incendi que sembla ser la causa de la seua destrucció, la troballa en el nivell d'enderrocs que en segella les restes d'alguns fragments ceràmics, un dels quals pot pertànyer a la forma Hayes 14b de TSA A, que pot datar-se a finals del segle II o en la primera meitat del III, permet aproximar la seua datació en aquest darrer segle. Aquest incendi s'ha pogut documentar en el sondeig obert a l'angle NW del rafal B3, on es van trobar les restes carbonitzades d'una biga o travesa en la seua zona central. Algunes teules i rajoles trobades senceres però fragmentades caigudes damunt deuen pertànyer a l'ensulsiada del teulat i murs en el moment de destrucció. Finalment, en el sondeig efectuat a l'angle SE d'aquesta mateixa estança (B3) aparegueren dues capes d'argila verda que poden haver tingut el seu origen en inundacions del recinte.

Pel que fa a la funció d'aquest complex, cal destacar en primer lloc que es troba apartat de la zona residencial, situada al NNW, i presenta una orientació diferent. Si aquella orienta els seus murs perpendicularment a la via Augusta, aquest, més allunyat, es disposa obliquament a aquesta i sembla seguir l'orientació del camí Vell de Vilanova d'Alcolea, que potser aleshores ja existia i comunicava la costa amb les terres muntanyoses de l'interior. Amb aquesta orientació es troba exposat per igual als vents de Tramuntana, més sec, i de Llevant, més humit. D'altra banda, ni la seua distribució interna ni els seus acabats, sense cap tipus de decoració, s'avenen amb els d'una zona residencial o unes termes; en general, els materials mobles, singularment la vaixela fina de taula, són molt escassos. Els paviments d'argila trobats pareixen propis més bé de funcions de caràcter agrícola, entre les quals podem destacar l'assecat de cereals, llegums i altres productes. És el que trobem, per exemple, al graner de la vil·la de Settefinestre (Manacorda, a Carandini, 1983-85, II, 189-202). Totes aquestes raons ens porten a plantejar que es tracte d'un com-

plex arquitectònic destinat a serveis de la posta, com magatzems i graner, com ara veurem.

D'aquesta manera, en aquest complex arquitectònic podem distingir dos edificis amb funcions diferenciades: un *granarium* (A) i un *horreum*, el constituït pels àmbits C i D. Aquesta diferenciació terminològica deriva de la seua funció específica i podem trobar-la en les fonts llatines, tot i que freqüentment s'utilitzen els dos termes de manera indiferent (Salido, 2003-4, 464-467; 2011b, 48-50). Segons aquesta interpretació, l'edifici A estaria dedicat a l'emmagatzemament de cereal i altres productes agrícoles, i l'*horreum* seria un magatzem en sentit ampli. La seua estructura, amb estances rectangulars i quadrades, la trobem en algunes vil·les com les de Sao Cucufate (Portugal) (Alarcao, Étienne i Mayet, 1990, 82, Pl. L, nº 5, 6, 8, 9, 11, 12) i els Tolegassos (Casas, 1989, 72-74, fig. 43).

#### EL GRANARIUM

L'edifici A, situat a la capçalera del complex, va ser possiblement un graner (*granarium*). Hi ha diversos arguments en favor d'aquesta interpretació, com ara la mateixa separació de la zona residencial; sobre aquesta qüestió, Vitruvi (6, 6, 5) aconsella que el graner hi estiga allunyat per evitar la possibilitat d'incendi. Quant a l'orientació, Varró (1, 57, 1) precisa que el gra s'ha de conservar en un graner elevat on no puga entrar la humitat, que estiga exposat al vent de Llevant o a la Tramuntana. L'orientació de l'edifici, i de tot el complex en general, s'adequa amb aquestes recomanacions. Pel que fa als trets arquitectònics, la grossària dels murs dels seus costats majors, així com els dos contraforts visibles a la façana que donava l'exterior, indiquen que l'edifici tenia una considerable altura (Salido, 2008, 699-670). Com es pot veure en diversos jaciments de diferents províncies de l'Imperi, una característica tècnica recurrent en els ambients interpretats com de graner és el reforçament dels murs perimetrals mitjançant contraforts. Aquest element constitueix un indicatiu de la funció de l'estructura com un ambient d'emmagatzemament (Stella Bussana, 2002, 200).

Aquest tret s'ha pogut documentar també en el cas dels *horrea militaria*, on els contraforts constitueixen un element que permet determinar-ne la funció. Generalment s'adossaven a les façanes majors, a distàncies que varien entre 1,5 i 3 m. La seua longitud depèn de l'altura de la façana, del pes del sostre i de la càrrega emmagatzemada; solen mesurar entre 0,60 i 1,5 m de llargària i entre 1,25 i 3 m d'amplària. Recordem que en el cas de l'Hostalot el contrafort excavat mesurava 98 cm de

longitud i 86 cm d'amplària. La funció d'aquests elements és contrarestar el pes del sostre i reforçar els paraments que disposen d'obertures de ventilació o fins i tot de finestres. Si el cereal emmagatzemat es conserva a granel (en espiga), aquest actua com un semi-fluït i el seu pes exerceix una gran pressió cap als laterals, el que requereix la construcció de contraforts (Salido, 2011b, 110). Sobre aquesta qüestió, Gentry (1976, 18) va plantejar que possiblement el cereal s'emmagatzemava en sacs. Això no obstant, l'anàlisi de les mostres recuperades en un graner de 50 m<sup>2</sup> situat en un barri artesanal de la perifèria de la ciutat d'Amiens (França) que es va incendiar al final del segle II dC, va demostrar que el gra es trobava estès en el sòl –on es deixava algunes setmanes– per al seu assecat previ a l'emmagatzemament en sacs, el que es feia en el mateix *horreum* (Matterne, 2001, 155-159). Aquest, doncs, devia estar preparat per a suportar els dos tipus de càrrega.

A les províncies hispàniques l'estudi dels graners rurals va ser abordat inicialment per López Pardo (1981) a la Citerior, i posteriorment per Aguilar (1991) en el marc peninsular. En els darrers anys, Salido (2008a) ha fet un balanç historiogràfic sobre aquestes instal·lacions, ha estudiat les tècniques constructives dels graners rurals (Salido, 2003-4), ha publicat dues síntesis sobre els *horrea* de les vil·les hispano-romanes (Salido, 2008b i 2011a) i un estudi monogràfic sobre els *horrea militaria* (Salido 2011b). Entre els escassos exemples de graners rurals d'època alt-imperial excavats a les províncies Tarraconense i Lusitània poden distingir-se els edificis aïllats com els de les vil·les d'Arellano (Navarra) (Mezquiriz, 2003, 139), Veranes (Astúries), Los Términos/Monroy i Carrascalejo (Cáceres), Doña María (Badajoz) (Aguilar, 1991) i Freiria (Cascais) (Cardoso i Encarnaçao, 1999) i Sao Cucufate (Beja) (Alarcao, Étienne, Mayet, 1990), aquests dos a Portugal; i els que són estances que formen part d'altres edificis rústics com els de Carrión (Badajoz) i Torre de Palma (Portalegre, Portugal). Alguns trets comuns són que el seu interior podia estar dividit en dos espais, antesala i cambra d'emmagatzematge, i que aquesta podia comptar amb un paviment de fusta sobre-elevat (*tabulatum*) que recolzava sobre murets paral·lels, segons una tècnica ja emprada en època pre-romana. Aquestes característiques es troben també en els graners rurals del període baix-imperial, sobre els quals Van Ossel (1992) va establir una tipologia per als del nord de la Gàl·lia. Dels esmentats, tenen contraforts els de Freiria (Portugal) i Veranes (Astúries). Aquest és un edifici de planta rectangular que tanca pel costat nord el pati al voltant del qual s'organitza la resta de cons-

truccions de les parts rústica i urbana de la vil·la, i compta amb 6 contraforts en el costat sud i obertures de ventilació (Fernández Ochoa, Gil, Salido i Zarzalejos, 2012).

En l'edifici A, la grossària dels murs majors i el fet que d'aquests siga el que dona a l'exterior el que compta amb contraforts, indiquen que la càrrega era considerable, possiblement per la doble raó de la seua alçària i del pes dels productes emmagatzemats. Pel que fa a la seua estructura interna, adossat al mur nord es va trobar un muret disposat paral·lelament als murs laterals de l'edifici, que podria ser un dels suports del paviment sobre-elevat de què solien estar dotades aquestes estructures. Aquests trets són propis d'un graner de dimensions mitjanes (75,9 m<sup>2</sup>), pròximes als anteriorment esmentats, i permeten concloure amb prou seguretat que es tractava d'un edifici d'aquesta mena.

## EL VIDRE ARQUITECTÒNIC

En dos dels sondeigs oberts en aquest complex es van trobar un total de 37 fragments de vidre pla per a ús arquitectònic de color verdós, troballes que s'han repetit superficialment en altres zones del mateix. A l'àmbit B3 es va trobar la major concentració: 34 fragments, dels quals hi ha tres de vora i un d'angle arrodonit; en el sondeig obert entre els àmbits B1 i B2 se'n van trobar dos més, un dels quals era de vora; finalment, a l'angle NW de l'edifici A se'n va trobar un altre. Els fragments trobats poden pertànyer a peces de forma ortogonal. Aquest, doncs, possiblement estava il·luminat per finestres que comptaven amb vidres. No pot haver seguretat que els vidres s'instal·laren en el moment de construcció de l'edifici, ja que poden correspondre a una reforma posterior; tampoc sabem si les finestres que tenien vidres estaven situades per tot el complex o només en una part. En aquest sentit, resulta cridaner el fet que la major concentració de troballes s'haja produït precisament a l'àmbit B3 que s'interpreta com un rafal obert al pati. Possiblement, en línia amb els escassos indicis cronològics assenyalats, la utilització de vidres de finestra en aquest complex no deu ser anterior a l'època flàvia.

El vidre pla per a ús arquitectònic es data a Occident des de principis del regnat d'August (Forbes, 1966, 185-187; Czurda-Ruth, 1979, 223-224; Ortiz i Paz, 1997, 437). Inicialment s'utilitza sobretot en edificis públics com els *balnea*, segons es pot veure a les termes de Pompeia i Ercolà (Batz, 1991; Broise, 1991; Dell'Acqua, a Beretta i Di Pasquale, 2006, 118-119), mentre que en l'edifici privada la seua implantació és més lenta. El primer procediment emprat per a la seua fabricació és el

motle (Ortiz, a Fuentes, Paz i Ortiz, 2001, 36-40). En el món rural, la majoria de vidres de finestra també es troba en ambients termals, com es va veure a la vil·la de Settefinestre, on el 93% dels fragments es van trobar a les termes i un percentatge mínim es va trobar al graner (De Tomasso, a Carandini, 1985, II, 51). A *Conimbriga* es documenta en època flàvia (Alarcao, 1971, 212), com també a Fishbourne (Harden-Price, 1971, 367-368), mentre que a *Luni* apareix en estrats posteriors a la meitat del segle I (Roffia, 1977, 289). També a la Gàl·lia Narbonenca s'ha documentat la seua presència en diversos complexos termals (Bouet, 2003, 273-274).

A les províncies hispàniques, el seu ús també s'ha constatat majoritàriament en ambients termals (Ortiz i Paz, 1997; Ortiz, 2001, 352-353), com ara els de *Caesaraugusta*, *Bilbilis*, *Labitolosa*, *Los Bañales* i *Complutum* (Rascón, 1995, 141). Alguns dels exemplars millor conservats s'han trobat a *Los Bañales* (Paz i Ortiz, a Fuentes, 2004, fig. 7 i Taula A, nº 81; Ortiz i Paz, 2011) i *Labitolosa* (Sillières i altres, a Fernández Ochoa i García Entero, 2000, 196, fig. 2). També se n'ha trobat en la zona del fòrum d'Ercàvica (Osuna, 1976, 115, fig. 69; Fuentes, a Fuentes, 2004, 275, fig. 8, A). En ambients domèstics s'esmenta a la Casa de los Delfines de *Celsa* en època de Claudi-Neró (Beltrán, Mostalac i Lasheras, 1984, 111) i La Casa del Obispo de *Gades* (Jurado i altres, a Fuentes, 2004, 445). En campaments militars se n'ha trobat als de *Petavonium* (Rosinos de Vidriales, Zamora) (Martínez García, 1999, 58) i *Ciudadela* (Sobrado dos Monxes, A Coruña) (Caamaño i Vázquez, 2001). En contextos rurals, s'ha trobat en vil·les com les d'Arellano (Navarra) (Mezquíriz, 2003, 206) i El Saucedo (Talavera la Nueva, Toledo) (Torrecilla, a Fuentes, 2004, 333-334, lám. IV, 22-23). A la Tarraconense, la seua fabricació s'ha documentat a la vil·la de la Torre Llauder (Mataró) (Ribas, 1972, 175). Al País Valencià se n'ha trobat en el conjunt termal d'època flàvia d'*Edeta* (Llíria) (Escrivà i Vidal, 1995, 236) i a la vil·la dels Alters (L'Ènova, València), on apareix majoritàriament en la fase II que data entre finals del segle II i principis del III (Sánchez de Prado, en Albiach i De Madaria, 2006, 90-91).

## ELS CLAVI COCTILE

Un altre element abundant entre els materials recuperats en les excavacions són les clavilles ceràmiques de forma tubular (*clavi coctile*), amb un total de 53 fragments. Tot i que se n'han pogut trobar pocs exemplars sencers, la majoria dels fragments presenten unes mateixes característiques. Es tracta de petits cilindres d'uns 14 cm de llargà-

ria i 8,5 cm de diàmetre màxim, lleugerament més oberts en els extrems, un dels quals acaba en una vora recta i l'altre en una vora inclinada cap a l'exterior, quasi en forma de ala. Es tracta d'elements propis d'ambients termals que s'empraven com a separadors dels *lateres* de les *concamerationes*. Pel seu interior passaven els claus de ferro que per un extrem anaven clavats a la paret i per l'altre acabaven en forma de T o aspa i subjectaven les plaques ceràmiques que formaven la cambra per on circulava l'aire calent.

A la península Ibèrica, els sistemes de subjecció dels *lateres* van ser estudiats inicialment per Sanz (1987, 226-227, fig. 5), que va agrupar en el tipus 4 les clavilles tubulars en forma de bobina o carret, del qual les que presenten un extrem recte pertanyen a la variant 4a. Aquesta autora va estudiar nombrosos exemplars trobats en diverses vil·les hispàniques i ja va indicar que en ocasions s'havien identificat com *tubuli* a pesar de les seues reduïdes dimensions, com fou el cas de les trobades a les termes de la vil·la de la Torre Llauder (Ribas, 1972, 120, fig. 4). Amb posterioritat, Torrecilla (1999) les va revisar a partir de l'estudi dels exemplars de la vil·la de El Saucedo (Talavera la Nueva, Toledo), i el mateix any Bouet (1999, 67-83) les va estudiar en el seu llibre sobre els materials ceràmics de construcció en les termes de la Gàl·lia Narbonense, on en diferencia dos grups dels quals el primer es correspon amb el 4a de Sanz. Finalment, García Entero (2001) ha reunit els casos de la província Tarraconense. Sobre la seua data d'aparició, Bouet proposa l'època flàvia avançada, amb un ús prolongat fins al segle V. Per la seua banda, García Entero indica que ja es troben en la primera fase constructiva de les termes de la Torre Llauder, que data d'època augusta, i que el seu ús es generalitza en els segles II-III.

Es tracta d'un sistema de separació freqüentment utilitzat en els conjunts termals de la Narbonense (Bouet, 2003, 267-268) i la Tarraconense, on García Entero (2001, 343-344) l'ha documentat en almenys 33 instal·lacions. Amb posterioritat s'ha assenyalat la seua presència a diversos *balnea* tant públics com privats, entre els quals podem destacar els del municipi aragonès de *Labitolosa* (Sillières i altres, a Fernández Ochoa i García Entero, 2000, 194, fig. 22) i l'esmentada vil·la de El Saucedo (Torrecilla, 1999; Arribas i Torrecilla, a Fernández Ochoa i García Entero, 2000, 330-331, fig. 4). En terres de Castelló s'han trobat alguns exemplars a les vil·les del Madrigal (Vila-real) (Doñate, 1969, 219, fig. 8), la Torrassa (Betxí-Vila-real) (Doñate, 1969, 225; Arasa, 2004, 103 i 105) i el Mas d'Aragó

(Cervera del Maestrat) (Fernández Izquierdo, 2006, 286-287, fig. 19).

A l'Hostalot, aquestes clavilles no s'han trobat en un ambient termal, sinó en un complex arquitectònic que s'identifica amb un magatzem o *horreum*. Tampoc presenten tonalitats grisenques o negroses, pròpies dels exemplars usats i exposats als efectes dels gasos i l'aire calent. La seua presència pot trobar explicació justament en la funció de magatzem del complex, on podien guardar-se per a possibles reformes; en aquest sentit, cal destacar els 24 fragments trobats en el buit de l'escala exterior, en el que sembla un petit dipòsit d'aquestes peces. El fet destacable és que la presència de les clavilles demostra l'existència d'uns *balnea* en la *mansio*, que fins ara no s'han pogut localitzar. Aquestes peces no apareixen senyalades entre els materials recuperats en les excavacions de 1992 realitzades sobre 590 m<sup>2</sup> de la part més pròxima a la via Augusta del sector II que s'interpreta com una zona residencial, on tampoc es van trobar altres evidències de la presència d'unes termes.

## LA POSTA ILDUM

El jaciment de l'Hostalot va ser identificat amb la posta *Ildum* esmentada pel itinerari en el mateix article on se'l donava a conèixer. Aquesta reducció descansava en dos arguments: la importància de les ruïnes visibles i l'adequació de la seua localització amb les distàncies que proporcionen els itineraris. Aquesta posta apareix citada per l'itinerari Antoní (399, 6), els vasos de Vicarel·lo I, II i III i l'Anònim de Ràvena V 3 (342, 11) amb la forma *Ildum*, i amb les variants *Ildu* pel vas de Vicarello IV i *Hildum* per l'Anònim de Ràvena IV 42 (304, 4) i la *Guidonis Geographica* 82 (515, 1) (Roldán, 1975, 241). Estava situada a 24 mp al sud d'*Intibili*, primera *mansio* existent en la via a 27 mp al sud de *Dertosa*, i a uns altres 24 mp al nord de *Sebelaci*, situada al seu torn a 22 mp al nord de *Saguntum* (Fig. 1). Per tant, era el final de la segona etapa de les quatre que hi havia entre les ciutats de *Dertosa* i *Saguntum*, una extensa franja litoral caracteritzada per un poblament exclusivament rural. *Intibili* i *Ildum* són topònims pre-romans, el que pot assenyalar una major pervivència lingüística en la zona (Arasa i Vicent, 1981, 25). La reducció d'*Intibili* no és segura, però la majoria dels autors la localitzen a la població de Traiguera, on s'han trobat restes d'època ibèrica i romana (Rosas, 1995; Arasa, 2001, 133). Els 35/36 km que separen aquesta població de l'Hostalot s'avenen amb les 24 mp (35,4 km) que donen els itineraris. D'altra banda, el càl-

cul de les distàncies existents entre l'Hostalot i les ciutats pròximes de segura reducció (*Saguntum* i *Dertosa*) seguint el traçat de la via no pot ser més que aproximat, però aquest no sembla molt allunyat de les 46 mp (68 km) que donen els itineraris entre *Saguntum* i *Ildum*, i les 51 mp (75,5 km) que donen entre *Dertosa* i aquesta *mansio*.

Un tercer argument que dóna suport a la hipòtesi d'identificació d'aquest jaciment amb la posta *Ildum* és la troballa d'un mil·liari l'any 1992 en el curs de les obres d'ampliació de la carretera CV-10, junt al pont del barranc de la Carrasqueta, on

aquella segueix un traçat semblant al de la via Augusta que passava pel mig del jaciment (Arasa, 1993 i 1994; Morote i Aparicio, 2000). El monument degué ser substituït després de la mort de l'emperador Caracal·la, a qui està dedicat, i va ser llançat a un costat de la via on acabaria colgat. Els títols i magistratures que acompanyen el nom de l'emperador permeten datar-lo entre els anys 213 i 214. En les dues últimes línies figura el nom de la via i el numeral corresponent a la distància existent des del *caput viae* en el *Summo Pyrinaeo*, que és de 283 mp. Aquesta distància és molt pròxima a la que

Autor	Localització
Escolano, 1611, 648 i 668-669	Miravet (Cabanes)
Diago, 1613, 8	Albalat (Cabanes)
Ceán, 1832, 37	Albalat de Segart
Cortés, 1836, III, 68-69	Cabanes
Madoz, 1846, I, 188	Cabanes
Saavedra, 1863, 92	Cabanes, junt a l'arc romà
Segura, 1868, I, 160	Cabanes
Zaragoza, 1876, 86	Polpís ?
Balbás, 1892, 23	Cabanes
Blázquez, 1892, 112	Cabanes
Sarthou, a Carreras, s. a., 152-153	Cabanes
Fita, 1914, 193	Cabanes
Peris Fuentes, 1914, 11	Albalat (Cabanes)
Miller, 1916, 181	Torreblanca
Senent, 1923, 724	L'Hostalot (Vilanova d'Alcolea)
Betí, 1924, 281	Rodalies de Vilafamés
Blázquez y Delgado i Blázquez Jiménez, 1925, 14	Immediacions de la Torre d'en Doménec
Roca y Alcaide, 1932, 47	Cabanes
Bayerri, 1948, V, 684	Prop del castell de Miravet ?
Bru, 1963, 167	Cabanes
Roldán, 1973, 241	Cabanes, junt a l'arc romà
Morote, 1979, 151	L'Hostalot (Vilanova d'Alcolea)
Arasa i Vicent, 1981, 23	L'Hostalot (Vilanova d'Alcolea)
Calaf, 1984, 14	L'Hostalot (Vilanova d'Alcolea)
Arasa, 1987, 133-134	L'Hostalot (Vilanova d'Alcolea)
Tovar, 1989, 433	Cap a Benicarló
Arasa, 1989, 774	L'Hostalot (Vilanova d'Alcolea)
Oliver, 1991, 90	L'Hostalot (Vilanova d'Alcolea)
Rosselló, 1992, 627	Les Coves de Vinromà
Esteve, 1992, 605	L'Hostalot (Vilanova d'Alcolea)
Piqueras i Sanchis, 1992, 20	L'Hostalot (Vilanova d'Alcolea)
Arasa i Rosselló, 1995, 105	L'Hostalot (Vilanova d'Alcolea)
Ulloa i Grangel, 1996, 362	L'Hostalot (Vilanova d'Alcolea)
Morote, 2002, 153-154	L'Hostalot (Vilanova d'Alcolea)
Esteve, 2003, 66	El Pontarró (l'Hostalot, Vilanova d'Alcolea)
Morote, 2004, 73	L'Hostalot (Vilanova d'Alcolea)
Löhberg, 2006, 294	Vilanova d'Alcolea
Arasa, 2006, 106	L'Hostalot (Vilanova d'Alcolea)
Arasa, 2009d	L'Hostalot (Vilanova d'Alcolea)

Taula 9. Propostes de reducció de la posta *Ildum*.



dóna l'itinerari Antoní entre aquell lloc i la posta *Ildum* (282 mp), amb una diferència d'una milla que no pot considerar-se significativa, ja que aquests errors que s'observen en l'acarament de les distàncies que figuren en els itineraris i els mil·liaris són freqüents i fins i tot de major importància. Per tant, la troballa d'aquest mil·liari pot considerar-se un argument quasi definitiu per a la reducció de la posta *Ildum* al jaciment de l'Hostalot.

Les propostes de reducció de la posta *Ildum* han variat històricament entre dos llocs, Cabanes i l'Hostalot (Vilanova d'Alcolea) (Taula 9). Els primers autors que s'hi van ocupar, des d'Escolano fins a Ceán, d'acord amb la seua idea sobre el traçat constant de la via Augusta, proposaven dos castells situats a la Ribera de Cabanes: Miravet o Albalat, tot i que Ceán confon aquest amb la població valenciana d'Albalat de Segart. Des de Cortés la proposta de reducció es trasllada a la mateixa població de Cabanes, situada en el corredor prelitoral, on encara avui es considera legítima. Hom pot destacar el fet que Saavedra la portàs a la vora de la mateixa via, junt a l'arc de Cabanes, i més endavant Blázquez y Delgado i Blázquez Jiménez ho feren a la Torre d'en Domènec, població situada a prop de l'Hostalot. Com hem vist, la nova proposta de reducció al jaciment de l'Hostalot vingué de la mà de Senent, que durant dècades fou ignorada: pels autors locals que seguien pensant en Cabanes, i pels nacionals perquè possiblement desconexien l'article on es féu, publicat en català en una revista de Barcelona. Des de 1979, amb el treball de Morote, tots els autors que s'hi han ocupat la mantenen, fins al punt que en la investigació moderna, *Ildum* és un dels pocs casos de *mansiones* no urbanes de la via al seu pas per terres valencianes en què hi ha quasi unanimitat entre els estudiosos pel que fa a la seua reducció.

Segons hem vist en la descripció del jaciment i es pot deduir dels treballs arqueològics realitzats, les funcions d'algunes de les zones del jaciment pareixen quedar clares en els sectors I i II i en el sector IV. En el sector I, el complex arquitectònic parcialment excavat podria configurar una zona de magatzems, molt pobra en materials mobles, on es pot identificar un graner. Al nord, el sector II sembla comprendre una zona residencial, més rica en materials, on s'ha localitzat un pati amb un pòrtic. Per últim, allunyat de la zona d'hàbitat per trobar-se a l'altra part del barranc de la Carrasqueta i en una zona situada a major altura que la via, el sector IV deu correspondre a una zona de necròpolis on possiblement hi havia un monument funerari en forma de petit temple dístil. Sobre el sector III, situat al costat oest de la carretera i de la via, a penes

se sap res, però cal recordar que en l'excavació de 1992 es va trobar un important conjunt de fragments de vaixel·la fina de taula i vidre, majoritàriament d'època alt-imperial, que podria senyalar la proximitat d'una àrea residencial en aquesta zona. Aquesta distribució espacial –tot i ser de gran interès per al coneixement del jaciment– no aporta dades rellevants sobre la seua identificació funcional, ja que entre els escassos ambients identificats, *horrea* i *granaria* es troben també a les vil·les. Com hem vist, és la convergència de diferents factors la que permet plantejar la hipòtesi de la seua identificació amb una *mansio*, entre els quals es troba la seua situació a la vora de la via. És a partir d'aquesta proposta des d'on podem abordar la problemàtica de la distribució funcional d'alguns dels sectors en què pot dividir-se el jaciment i, de manera més específica, del complex arquitectònic que ací presentem.

Sobre la cronologia d'aquest complex arquitectònic, ni les tècniques constructives, amb un ús generalitzat de l'*opus caementicium*, ni la tipologia, aporten majors precisions. Són les ceràmiques i les troballes monetàries les que en donen referències de caràcter general. Així, la presència residual de ceràmiques tardo-republicanes, l'aparició de TSI, tant en les excavacions com en les prospeccions superficials, i de monedes com un as de Janus bifront i una altra d'August, permeten aproximar una data inicial d'ocupació al principi del període imperial. Tanmateix, no tot el conjunt ha de ser necessàriament contemporani: no es poden excloure reformes de la construcció inicial ni tampoc ampliacions posteriors; un cas a banda és el del monument funerari del sector IV, que no deu ser anterior a finals del segle I dC. El complex arquitectònic del sector I, l'orientació del qual difereix de la de la zona residencial del sector II, pot ser una ampliació posterior si ens atenem a les febles referències cronològiques que ens proporcionen les ceràmiques trobades als sondeigs.

Pel que fa a la data final d'ocupació del complex, els materials trobats en els treballs d'excavació permeten arribar amb seguretat al segle III, amb formes tardanes de TSA A, ceràmica africana de cuina i una moneda de Claudi II. L'incendi que acaba amb almenys una part del complex arquitectònic del sector I pot situar-se de manera aproximada en aquesta època. Les troballes superficials confirmen aquesta cronologia, amb TSA C i monedes de Gordià, Valerià, Galiè i Claudi II. Finalment, les troballes que poden datar-se en el segle IV són escasses, amb monedes de Constantí, Valentinià i Gracià i alguns fragments de TSA D que poden datar-se fins al segle V. Pel que fa a la seua continuïtat en aquest

segle, resulta fonamental la datació de l'aixovar de la tomba excavada en la campanya de 1992. Així, doncs, el període d'ocupació del jaciment al llarg de l'etapa imperial s'adiu amb el propi d'una posta del sistema públic de transport.

La data inicial d'ocupació del jaciment és pròxima a la de construcció de la via Augusta, que pot situar-se segons les dates dels mil·liaris més antics de l'emperador epònim en els anys 8-2 aC. També en aquests anys degueren construir-se les postes que completarien la infraestructura viària, per tal de garantir el servei públic de transport de missatges i de persones que viatjaven per compte de l'administració estatal, així com el transport de mercaderies pertanyents a l'estat (*cursus publicus*). Aquesta organització, present de manera embrionària en època republicana, va ser implantada inicialment per Cèsar, però va ser l'emperador August qui va organitzar una xarxa d'estacions de posta per al canvi de cavalls (*mutationes*) i per al descans i manutenció dels funcionaris de l'administració estatal en trànsit (*mansiones*). Aquest servei ha estat objecte de diferents estudis, entre els quals destaquen el ja clàssic de Pflaum (1940) i els més recents de Kolb (2000) i Walther (2001). En aquests anys alguns treballs han abordat l'estudi d'aquesta institució en diverses províncies de l'Imperi: Black (1995) s'ha ocupat de la província de *Britannia*, Di Paola (1999) de Sicília i Àfrica Proconsular i Corsi (2000a) d'Itàlia. Per al País Valencià, es pot veure una breu aproximació en un dels nostres treballs (Arasa i Rosselló, 1995, 81-82).

En els darrers anys diversos autors han estudiat la tipologia i distribució funcional de les postes. Així, Chevalier (1997, 284) destaca que estan constituïdes per construccions de variada funcionalitat agrupades normalment en un sol recinte o edifici que deu ajustar-se a les necessitats del servei. El problema del reconeixement arqueològic de les postes rurals l'ha tractat Mezzolani (1999), que destaca la dificultat de la seua identificació. Més endavant, Corsi (2000, 80-81 i 169-186) va desenvolupar aquestes qüestions determinant una sèrie de trets que permetrien reconèixer les postes tant des del punt de vista topogràfic com arqueològic, considerant la dificultat de diferenciar entre una *mansio*, una *mutatio* i un establiment privat. Posteriorment, Núñez i Sáenz (2005) han tornat a abordar de nou aquestes qüestions en el seu estudi sobre la *mutatio* de Mariturri (Àlava).

Pel que fa a les dades estrictament arqueològiques, els elements assenyalats són el tipus d'edificis, la seua organització, funcionalitat i fins i tot algunes qüestions constructives. Per a Chevalier l'estructura d'una *mansio* reuneix diversos sectors

amb funcions diferents: un gran pati amb pòrtics i entrada àmplia per als vehicles, amb abeurador; estables; habitacions per als viatgers; una taverna; banys; un habitat pròxim per als serveis (tallers, botigues, etc); eventualment un edifici administratiu, metge i infermeria; un santuari i una necròpolis. Al seu torn, Corsi assenyalava que la triple funció que havien d'acomplir les mansions com estable (*stabilum*), graner (*horreum*) i hostel (*hospitium*) ha de materialitzar-se en l'existència de tres complexos arquitectònics diferents. Des del punt de vista arqueològic aquest és possiblement el tret distintiu més important que permet identificar una posta: per les funcions específiques que exercia, la seua distribució espacial sol presentar una divisió tripartida.

A l'Hostalot, la funció dels dos complexos arquitectònics identificats sembla ben diferent. En el complex arquitectònic del sector I, l'estructura situada en la seua capçalera que presenta murs de gran grossària i contraforts pot identificar-se amb prou seguretat com un *granarium*, mentre que la resta de l'edifici podria estar dedicat a magatzem i ser considerat en sentit ampli un *horreum*. El segon complex, situat immediatament al NNW, en el sector II, tot i que les restes excavades no permeten completar-ne la planta, pareix correspondre a una zona de caràcter residencial que compta amb un pati porticat al costat NE. El fet que l'orientació dels dos complexos siga diferent pot obeir a una adaptació a la topografia de la zona o també a la seua construcció en dos moments diferents. L'entrada al conjunt podria haver estat situada en el costat SW i entre els dos complexos devia haver-hi un espai obert per a la circulació i accés al graner i magatzem. En conclusió, els dos complexos parcialment excavats s'avenen amb dues de les funcions que les mansions havien d'acomplir com *horreum* i *hospitium*. Els estables, i potser altres dependències, podrien haver estat emplaçats a l'altre costat de la via, per on s'estenia el jaciment i on també hi havia construccions actualment desaparegudes.

Pel que fa a la relació dels assentaments amb les vies de comunicació, de manera general es pot afirmar que quan un jaciment es troba situat a la vora de la via, el factor comunicació és el que en determina l'emplaçament. Si considerem les recomanacions de Columel·la (I, 5, 7) de situar les vil·les a certa distància dels camins per les molèsties que podien ocasionar els viatgers, cal pensar que una bona part dels assentaments situats a la seua vora devien ser establiments de caràcter públic o privat al servei dels viatgers: una *mansio* o *mutatio* o una *taberna*. En ocasions, la proximitat de les estacions oficials del *cursus* pot haver estat un factor determinant en l'aparició d'hostals i tavernes

privades. Possiblement és el cas de *Novlas/Nova i Sebelaci*, postes situades a la Plana Baixa i separades tan sols II mp (Arasa i Rosselló, 1995, 84; Arasa, 2006, 110; 2011, 353), i tal vegada d'altres com *Sucro* (l'Alteret de la Vint-i-huitena, Albalat de la Ribera) i el Gual (Polinyà del Xúquer), situades una a cada vora del riu epònim (Pérez Ballester i Arasa, 2010, 109). En ambdós casos, un dels dos establiments deu ser privat, i en l'emplaçament del segon el pas del riu i les seues eventuais dificultats degué ser un factor determinant. En terres valencianes recentment també s'ha assenyalat aquesta possibilitat per al jaciment de Faldetes (Moixent), situat entre la *mutatio* de *Statuas* i la *mansio* de Turres a la Font de la Figuera (García Borja, López Serrano i Jiménez Salvador, 2012, 140). Quant a l'Hostalot, a poca distància en direcció nord es troben les restes d'un petit assentament situat a la vora de la via, els Gatells (Esteve, 1992, 601), que podria haver tingut una funció semblant.

Un argument a l'hora de situar i reconèixer des del punt de vista espacial les estacions és el seu paper com a nusos de comunicació. L'elecció d'encreuaments per a la construcció de les estacions responia tant a raons d'índole circulatòria com al fet que aquells freqüentment eren llocs de mercat, en ocasions anteriors a la construcció d'aquestes, al voltant dels quals es desenvoluparen en alguns casos *vici* o nuclis menors de població. En aquest cas el jaciment sembla estar situat en la cruïlla d'una via de caràcter local amb l'eix principal. Quant al seu emplaçament en relació amb la via, aspecte que s'ha estudiat en el cas de la via *De Italia in Hispanias* i *Ab Asturica Terracone* (Ariño *et alii*, en Castellvi *et alii*, 1997, 246-257), el jaciment s'estén als dos costats de la mateixa; en conseqüència, es pot incloure en la categoria de les postes que són travessades pel camí, de la qual és el paradigma entre les conegudes en terres valencianes.

Quant a la seua possible funció com a lloc d'un mercat temporal (*nundina*), cal destacar que el jaciment es troba situat cap a la meitat del recorregut que hi ha entre les ciutats de *Dertosa* i *Saguntum*, de 97 mp (143 km) de longitud. En aquest ambient rural, la presència de mercats resulta un problema arqueològic de difícil solució. El mercat temporal és un element imprescindible en las regions sense ciutats i sol ubicar-se en diferents llocs com passos de muntanya (*saltus*), llogarets (*vici*) i finques (*fundì*) (Leveau, Sillières i Vallat, 1993, 114-115). Amb ells, també algunes *mansiones* podrien haver exercit una funció comercial. El caràcter vertebrador del poblament de la via Augusta en aquesta zona i el dinamisme econòmic que s'observa al llarg del seu recorregut segons les troballes

monetàries (Ripollès, 1999), permeten plantejar la hipòtesi que la posta *Ildum*, quasi equidistant entre ambdues ciutats, també podria haver exercit una funció com a lloc per a l'intercanvi comercial.

Una altra qüestió fonamental, compartida pels assentaments rurals, és la de l'aprovisionament hídric, ja que a les necessitats bàsiques pròpies de tot tipus d'assentaments, s'uneixen les d'un important consum d'aigua produït pel gran nombre d'animals i el flux més o menys constant de viatgers, amb l'imperatiu que suposa que es tractava d'un servei públic i que –en el cas de les *mansiones*– normalment estaven dotades de banys. Per això, cisternes i conduccions d'aigua haurien de ser elements bàsics en aquestes instal·lacions i contribuir-ne a la identificació. Possiblement aquest factor és determinant en el fet que a Itàlia més de la meitat de les estacions estudiades per Corsi (2000a, 171) es troba situada a la vora d'un curs d'aigua, ja que aquest sol ser el mitjà més fàcil per a garantir-ne l'aprovisionament. L'Hostalot està situat a la vora d'un petit barranc on hi havia una font, però degueren ser necessàries cisternes que fins ara no s'han identificat.

## L'HOSTAL MODERN

L'hostal modern es va bastir sobre i al voltant de les ruïnes d'aquest complex arquitectònic i, fonamentalment, dels murs de l'edifici A que conservaven més alçària. Tota la seua meitat oest estava ocupada per l'hostal, com demostren la llarga paret que es dirigeix en aquesta direcció, el paviment de mosaic que deu correspondre a la seua entrada i la gran quantitat de ceràmica de l'època trobada en aquesta zona. La zona NE del complex també degué estar ocupada per construccions de l'hostal, com demostren els murs trobats en la zona nord del pati (B1). La zona central i meridional del complex sembla haver quedat fora de la construcció moderna, com demostren els pous i rases per a abocadors trobats als sondeigs B31 i B34 que trenquen els nivells romans, que devien situar-se a la part darrera de l'hostal.

Pel que fa a la seua cronologia, davant la falta de monedes que ens permeten una major concreció, ens hem de basar fonamentalment en les ceràmiques i vidres trobats en les excavacions, que caldrà estudiar millor en un altre moment. En primer lloc, la pisa de reflexos metàl·lics presenta en general unes característiques tardanes que permeten datar-la entre els segles XVI-XVIII: parets grosses i factura grollera, tonalitat cremosa o beix del vidriat pel predomini del plom sobre l'estany, reflexos de

major intensitat fins arribar al marró pel predomini del coure sobre la plata i una cocción més llarga (Soler Ferrer, 1989, 46). La forma més usual és l'escudella, la peça més característica de la vaixel·la de taula, sovint decorada amb dues anses d'orella. Els motius que hi apareixen són de gran senzillesa, ja que es limiten a alguns traços ondulats, sense que s'hagen pogut distingir representacions figurades. Sembla tractar-se, doncs, de peces pròpies d'una producció menor d'aquest tipus de ceràmica, potser imitacions d'obra daurada. La pisa blava presenta les mateixes característiques i deu tenir una cronologia semblant. Pel que fa a la ceràmica decorada en verd i negre (coure i manganès), deu procedir de la Vall del Palància, on es produeix en el segle XVI (Soler Ferrer, 1989, 57).

Un segon grup de pisa blanca presenta parets més primes, superfície blanca de major qualitat, un millor acabat general i decoració pintada amb morat de manganès, marró i groc. En general deu datar-se entre els segles XVIII -XIX i en alguns casos poden ser imitacions de productes de l'Alcora.

La resta de la vaixel·la de cuina, amb importants quantitats de ceràmiques vidriades de tonalitats marrons i verdoses, deu procedir en part dels obradors de la Vall d'Uixó i resulta difícil de datar per la seua llarga duració. El mateix passa amb la sèrie de fragments pertanyents a cànters amb decoració pintada, procedents en la seua majoria dels obradors de Traiguera, que segueixen una tipologia semblant almenys des del segle XVI.

En resum, la cronologia de l'Hostal que es va bastir a la cruïlla de l'antic Camí Real amb el camí Vell de Vilanova, aprofitant les ruïnes del gran edifici romà, no pot situar-se més que de manera aproximada. Ja hem vist com apareix esmentat en el viatge de Cock l'any 1585. Pel que fa als materials arqueològics, la ceràmica de reflexos metàl·lics ens dona la data més antiga, possiblement en un moment avançat del segle XVI, mentre que les ceràmiques policromades poden datar-se en el segle XVIII i fins al XIX. Amb aquesta datació s'adiu també el paviment de mosaic trobat en la zona SW de l'edifici A. Altres elements, com la sivella de ferro, l'anell de bronze o el dipòsit de vidres, presenten tipologies de llarga duració i no permeten majors precisions cronològiques. El període central d'activitat de l'hostal, per tant, deu situar-se en els segles XVI-XVIII. La seua construcció, potser en el mateix segle XVI, podria trobar explicació en els programes de reforma de la infraestructura viària de l'època dels Àustries.

## CONSIDERACIONS FINALS

Les excavacions realitzades en els anys 1986-87 a l'Hostalot van posar al descobert bona part d'un complex arquitectònic de 374 m<sup>2</sup> de superfície situat en la zona meridional del jaciment, més allunyada de la via Augusta. Encara que el limitat abast d'aquests treballs no permet extraure conclusions definitives, sembla que estava dividit en tres zones amb diferents funcions: un pati per a l'accés i la distribució interna amb un rafal, un edifici de murs gruixuts reforçats amb contraforts que pot identificar-se amb un graner i un segon edifici de planta rectangular amb subdivisions internes que podia fer de magatzem. Les característiques constructives, la falta d'elements ornamentals i la pobresa general de material moble reforcen aquesta interpretació. La seua construcció no ha pogut ser datada amb precisió, però el complex sembla estar ocupat entre els segles I i III, quan un incendi en destrueix almenys una part. Alguns murs del complex degueren comptar amb finestres dotades de vidre arquitectònic. D'altra banda, la troballa de diversos fragments de clavilles ceràmiques (*clavi coctiles*) per a la doble paret de les *concamerations* dels *balnea* permet confirmar la seua existència al jaciment, tot i que no se n'ha pogut determinar la ubicació exacta.

Sobre la identificació del jaciment amb la *mansio Ildum* de la via Augusta, la seua localització a la vora d'aquesta, la funcionalitat que se'n deriva d'aquesta posició i la cronologia general que proporcionen els materials recuperats en les excavacions són arguments favorables per a aquesta reducció (Estrada, a Castellvi *et alii*, 1997, 153). La troballa del miliari de l'emperador Caracal·la, on la xifra dels *millia passuum* és molt pròxima a la que proporcionen els itineraris, és un argument més en favor d'aquesta reducció. Així, doncs, sembla confirmar-se la hipòtesi de Senent, que fou el primer a enunciar-la. En les darreres dues dècades, tots els avanços en la investigació sobre el jaciment han anat afegint dades en aquesta línia, com ara la prova que aquest comptava amb uns banys, ja que aquests eren una part important d'aquestes instal·lacions. A pesar de no haver-se pogut excavar en la seua totalitat, sens dubte pot considerar-se la posta rural millor conservada i coneguda de les que formaven la infraestructura del *cursus publicus* de la via en el tram que travessa el País Valencià. D'altra banda, la troballa en les excavacions de restes d'un hostal d'època moderna que pot identificar-se amb l'esmentat pel viatger anglès E. Cock en 1585, permet determinar la continuïtat funcional del lloc.

La presència d'assentaments situats a la vora de la via i, per tant, amb una relació funcional amb ella, és important en el tram de la via que travessa el Pla de l'Arc, des de Vilanova d'Alcolea fins a la Pobla Tornesa, poc més de 18 km, on se'n coneixen altres tres, dels quals algun devia ser una *mutatio*. Potser el mas de l'Arc, on es troba l'Arc de Cabanes, per la distància (11 km = 7,4 mp) i per estar situat en una cruïlla de camins, siga un bon candidat; els Aiguamolls (Vilafamés), a poc més de 16 km (10,8 mp) de l'Hostalot i possiblement situat en una altra cruïlla de camins, també pot ser considerat. Però l'únic conegut per haver-se excavat parcialment, la Planeta (la Pobla Tornesa), també té trets propis d'un assentament caminer, tot i que la distància que el separa de l'Hostalot (18,2 km = 12,3 mp) sembla un tant elevada. Resulta cridanera la proximitat entre els tres: 5 km des del mas de l'Arc als Aiguamolls, i 2,2 des d'aquest a la Planeta. Dos d'aquests devien ser, sens dubte, establiments privats relacionats funcionalment amb la via.

D'altra banda, la presència d'un monument funerari al jaciment de l'Hostalot no resulta estranya en una zona on es coneixen restes d'altres tres monuments privats de diferent tipologia al llarg d'un tram de via de 25 km de longitud: part d'una ara monumental a la vil·la dels Tossalets (les Coves de Vinromà), situada a 8,7 km al NE d'aquell (Abad, 1986; Arasa, 1998, 315-317); un petit arc a la vil·la del mas de l'Arc (la Vall d'Alba-Cabanes), situada a 11 km al SW del primer (Arasa i Abad, 1989); i una possible edícula circular a la dels Aiguamolls (Vilafamés), situada a 16 km al SW de la posta que ací estudiem (Esteve, 1986, 252-256). La presència d'aquests monuments, la cronologia dels quals pot situar-se en els segles II-III, ha de posar-se en relació amb l'existència d'un grup de *possessores* d'elevat nivell econòmic, l'activitat dels quals devia estar relacionada en part amb la proximitat de la via.

## BIBLIOGRAFIA

- Abad Casal, L. (1986): "El relieve romano de Coves de Vinromà (Castellón)". *Lucentum*, V: 119-136. Alicante.
- Aguilar Sáenz, A. (1991): "Dependencias con funcionalidad agrícola en las villas romanas de la Península Ibérica". *Gerión (Alimenta. Estudios en Homenaje al Dr. Michel Ponsich)*, Anejos III: 261-179. Madrid.
- Alarcao, J. (1976): "Céramiques diverses et verres". *Fouilles de Conimbriga*, VI: 155-233. Paris.
- Alarcao, J., Étienne, R., Mayet, F. (1990): *Les villas romaines de Sao Cucufate*. Paris.
- Albiach, R., De Madaria, J. L. coord. (2006): *La villa romana de Els Alters (L'Ènova, Valencia)*. Valencia.
- Alcover, A. M<sup>a</sup>., Moll, F. de B. (1983): *Diccionari Català-Valencià-Balear*. Palma de Mallorca.
- Arasa i Gil, F. (1987): "El Baix Maestrat en època romana". *Actas del I Congreso de Historia del Maestrazgo*: 1987, 128-137. Vinaròs.
- Arasa i Gil, F. (1989): "L'Hostalot (La Vilanova d'Alcolea, Castelló). Una posible estación de la Via Augusta". *XIX CNA*: 769-778. Zaragoza.
- Arasa i Gil, F. (1993): "Un nou miliari de la via Augusta trobat a la Vilanova d'Alcolea (el Baix Maestrat)". *Cuadernos de Prehistoria y Arqueología Castellonenses*, 15: 447-456. Castelló.
- Arasa i Gil, F. (1994): "Un nuevo miliario de Caracalla encontrado en la Vía Augusta (Vilanova d'Alcolea, Castellón)". *Zephirus*, XLVI: 243-251. Salamanca.
- Arasa i Gil, F. (1998): "Esculturas romanes de Castelló". *Quaderns de Prehistoria y Arqueologia de Castelló* 19: 311-347. Castelló.
- Arasa i Gil, F. (2001): *La romanització a les comarques septentrionals del litoral valencià. Poblament iberoromà i importacions itàliques en els segles II-I aC*. Serie de Trabajos Varios. Servicio de Investigación Prehistórica, 100. Valencia.
- Arasa i Gil, F. (2004): "Alquerías y su territorio en época romana", *Alquerías. El temps d'un poble*: 75-146. Castelló.
- Arasa i Gil, F. (2006): "El trazado de la Vía Augusta en tierras Valencianas", *Catastros, Hábitats y vía romana. Paisajes Históricos de Europa (Proyecto Interreg 3C Vistoria)*, E. García Prósper *et alii* (Eds.): 93-130. Valencia.
- Arasa i Gil, F. (2008): "La mansio Ildum de la Vía Augusta (Vilanova d'Alcolea, Castellón)". *El Nuevo Miliario*, 5: 6-10. Madrid.
- Arasa i Gil, F. (2009): "El jaciment romà de l'Hostalot (Vilanova d'Alcolea). La mansio Ildum de la Via Augusta". *Actes de les IX Jornades Culturals de la Plana de l'Arc*, Vilanova d'Alcolea, 15-17 d'octubre de 2004: 5-22. Castelló.
- Arasa i Gil, F. (2011): "La vía Augusta en el País Valenciano", *Aspectos de la red viaria hispano-romana (2008)*, *Anas*, 20-21: 335-375. Mérida.
- Arasa i Gil, F., Abad Casal, L. (1989): *L'Arc romà de Cabanes*. Castelló.

- Arasa, F., Rosselló, V. (1995): *Les vies romanes del territori valencià*. València.
- Arasa, F., Vicent, J. A. (1981): "Toponímia de la Via Augusta entre Saguntum i Dertosa". *Butlletí Interior de la Societat d'Onomàstica*, V: 22-28. Barcelona.
- Baatz, D. (1991): "Fensterglas, Glasfenster und Architektur", a *Bautechnik der Antike*, Hoffmann, A., Schwandner, E.-L., Hoepfner, W. i Brands, G. (Her.): 4-13. Main am Rhein.
- Balbás, J. A. (1892): *El libro de la provincia de Castellón*. Valencia.
- Beltrán, M., Mostalc, A., Lasheras, J. A. (1984): *Colonia Victrix Iulia Lepida-Celsa (Velilla de Ebro, Zaragoza)*. I. *La arquitectura de la «Casa de los Delfines»*, MMZ, 1.
- Beretta, M., Di Pascuale, G. (2006): *Le Verre dans l'empire romain*. Florence-Milan.
- Bernal Casasola, D., Ribera i Lacomba, A. (eds.) (2008): *Cerámicas hispanorromanas. Un estado de la cuestión*. Cádiz.
- Blázquez, A. (1892): "Nuevo estudio sobre el Itinerario de Antonino". *Boletín de la Real Academia de la Historia*, XXI: 54-128. Madrid.
- Blázquez y Delgado, A., Blázquez Jiménez, A. (1925): *Exploraciones en las vías romanas de Bergido a Asturica, y de Cataluña, Valencia y Jaén*. MJSEA, 69. Madrid.
- Black, E. J. (1995): *Cursus Publicus. The Infrastructure of the Government in Roman Britain*. BAR 241. Oxford.
- Bouet, A. (1999): *Les matériaux de construction en terre cuite dans les thermes de la Gaule Narbonnaise*, Scripta Antiqua, 1. Bordeaux.
- Bouet, A. (2003): *Les thermes privés et publics en Gaule narbonnaise*. Collection de l'École Française de Rome, 320. Rome.
- Broise, H. (1991): "Vitragés et volets des fenêtres thermales à l'époque impériale". *Les thermes romains*. Collection de l'EFR, 142: 61-78. Rome.
- Bru i Vidal, S. (1963): *Les terres valencianes durant l'època romana*. València.
- Busana, M. S. (2002): *Architetture rurali nella Venetia romana*. Roma.
- Caamaño, J. M., Vázquez Martínez, M<sup>a</sup> A. (2001): "El vidrio de ventana de época romana hallado en el campamento de Ciudadela (Sobrado dos Monxes, A Coruña). Catálogo de piezas". *Gallaecia*, 20: 205-213. Santiago de Compostela.
- Calaf Rovira, C. (1984): *Vilanova d'Alcolea. Puerta del Maestrazgo*. Bilbao.
- Carandini, A. dir. (1983-85): *Settefinestre. Una villa schiavistica nell'Etruria romana*. Modena.
- Carandini, A., Tortorella, S. (1981): "Ceramica africana. Terra Sigillata. Produzione A", *Atlante delle Forme Ceramiche*, I: 19-51. Roma.
- Cardoso, G., Encarnaçao, J. D. (1999): "Economía agrícola da regio de Olisipo: o exemplo de lagar de azete da villa de Freiria". *Économie et territoire en Lusitanie romaine*, Gorges, J.-G., Rodríguez Martín, F. G. (eds.). Casa de Velázquez, 65: 391-401. Madrid.
- Casas i Genover, J. (1989): *L'Olivet d'en Pujol i els Tolegassos*. Girona.
- Castellvi, G. et alii (1997): *Voies romaines du Rhône à l'Èbre: via Domitia et via Augusta*. Documents d'Archéologie Française, 61. Paris.
- Cavanilles Polop, A. J. (1795): *Observaciones sobre la Historia Natural, Geografía, Agricultura, Población y frutos del Reyno de Valencia*, I. Madrid.
- Ceán Bermúdez, J. A. (1832): *Sumario de las antigüedades romanas que hay en España*. Madrid.
- Chevalier, R. (1997): *Les voies romaines*. Paris.
- Columel-la: Boyd Ash, H. (1977): *Lucius Junius Moderatus Columella. On Agriculture in three volumes. I. Res Rustica I-IV*. The Loeb Classical Library, Cambridge-London.
- Corsi, C. (2000): *Le Strutture di Servizio del Cursus Publicus in Italia. Ricerche Topografiche ed Evidenze Archeologiche*, BAR International Series, 875. Oxford.
- Cortés y López, M. (1835-36): *Diccionario geográfico-histórico de la España antigua Tarraconense, Bética y Lusitania*. Madrid.
- Cuveiro Piñol, J. (1891): *Iberia Protohistórica*. Valladolid.
- Czurda-Ruth, B. (1979): *Die römischen Gläser vom Magdalensberg*. Klagenfurt.
- Diago, F. (1613): *Anales del Reyno de Valencia*. Valencia.
- Doñate Sebastián, J. M. (1969): "Arqueología romana de Villarreal (Castellón)". *Archivo de Prehistoria Levantina*, XII: 205-240. Valencia.
- Escolano, G. (1611): *Décadas de la Insigne y Coronada ciudad y Reino de Valencia*, II. Valencia.
- Escrivà, V., Vidal, X. (1995): "La Partida de Mura (Llíria, Valencia): un conjunto monumental de época Flavia". *Saguntum*, 29: 231-239. Valencia.
- Esteve Gálvez, F. (1986): "L'amollonament de la Via Romana al Pla de l'Arc". *Estudis Castellonencs*, 3: 243-274. Castelló de la Plana

- Esteve Gálvez, F. (1992): "La via romana per les Coves de Vinromà i Vilanova d'Alcolea (Castelló)". *Serie de Trabajos Varios. SIP*, 89: 597-618. Valencia.
- Esteve Gálvez, F. (2003): *La via romana de Dertosa a Saguntum*. Castelló.
- Fernández Izquierdo, A. (2006): "Aproximación a la villa romana de Mas d'Aragó (Cervera del Maestrat, Castellón): producción cerámica del alfar". *Quaderns de Prehistòria i Arqueologia de Castelló*, 25: 271-300. Castelló.
- Fernández Ochoa, C., García Entero, V. (eds.) (2000): *Termas Romanas en el Occidente Romano. II Coloquio Internacional de Arqueología*. Gijón.
- Fernández Ochoa, C., Gil, F., Salido, J., Zarzalejos, M<sup>a</sup> M. (2012): *El horreu de la villa romana de Veranes (Gijón, Asturias). Primer testimonio material de los hórreos de Asturias*. UNED. Madrid.
- Fletcher, D., Alcácer, J. (1956): "Avance a una arqueología romana de la provincia de Castellón". *Boletín de la Sociedad Castellonense de Cultura* XXXII: 135-164. Castelló.
- Forbes, R. J. (1966): *Studies in Ancient Technology*, 5. Leiden.
- Fuentes Domínguez, A. (ed.) (2004): *Jornadas sobre el vidrio romano*. Cuenca.
- García Borja, P., López Serrano, D., Jiménez, J. L. (2012): *Al pie de la vía Augusta. El yacimiento romano de Faldetes (Moixent, Valencia)*. Valencia.
- García Entero, V. (2001): *Los balnea de las villae hispanorromanas. Provincia Tarraconense*. Madrid.
- García Mercadal, J. (1952-1962): *Viajes de extranjeros por España y Portugal*. Madrid.
- Gentry, A. P. (1976): *Roman Military store-built granaries in Britain*. BAR, 32. Oxford.
- Harden, D. B., Price, J. (1971): "The Glass", *Excavations at Fishbourne 1961-1969*. Leeds.
- Hayes, J. W. (1972): *Late Roman Pottery*. London.
- Kolb, A. (2000): *Transport und Nachrichtenstransfer in Römischen Reich*. Berlin.
- Leveau, Ph., Sillières, P., Vallat, J.-P. (1993): *Campagnes de la Méditerranée romaine*. Paris.
- Löhberg, B. (2006): *Das «Itinerarium provinciarum Antonini Augusti»*. *Ein kaiserzeitliches Strassenverzeichnis des Römischen Reiches*. Berlin.
- López Pardo, F. (1981): "Siri, granaria y horrea en Hispania Citerior". *Archivo Español de Arqueología*, 54: 245-254. Madrid.
- Madoz, P. (1849): *Diccionario geográfico-estadístico-histórico de Espanya*. Madrid [1982].
- Mapa Geológico de España (1973): *Hoja 593, Cuevas de Vinromá*, E. 1: 50.000. Madrid.
- Martínez García, A. B. (1999): *El vidrio en el campamento romano del Ala II Flavia Hispanorum Civium Romanorum en Petavonium (Rosinos de Vidriales, Zamora)*. Zamora.
- Mateu i Bellés, J. F. (1982): *El norte del País Valenciano. Geomorfología litoral y prelitoral*. Valencia.
- Matterne, V. (2001): *Agriculture et alimentation végétal durant l'âge du Fer et l'époque gallo-romaine en France septentrionale*. Montagnac.
- Mattingly, H., Sydenham, E. A. (1964): *The Roman Imperial Coinage*, V, 1. London.
- Mezquíriz, M. A. (2003): *La villa romana de Arellano*. Pamplona.
- Mezzolani, A. (1999): "Appunti sulle mansiones in base ai dati archeologici", *Tecnica stradale romana*, L. i S. Quilici (Eds.): 105-113. Roma.
- Miller, K. (1916): *Itineraria Romana. Römische reisewege an der hand der Tabula Peutingeriana dargestellt*. Stuttgart.
- Morote Barberà, J. G. (1979): "El trazado de la Vía Augusta desde Tarracone a Carthagine Spartaria. Una aproximación a su estudio". *Saguntum*, 14: 139-164. Valencia.
- Morote Barberá, J. G. (2002): *La vía Augusta y otras calzadas en la comunidad Valenciana*, 2 vols. Serie Arqueológica, 19. Real Academia de Cultura Valenciana. Valencia.
- Morote, J. G., Aparicio, J. (2000): "Un nuevo miliario en el trazado de la vía Augusta y la revisión del tramo Dertosa-Sucronem-Ilici". *Arse*, 34: 45-55. Sagunto.
- Núñez, J., Sáenz, P. (2005): "Una *mutatio* de la vía *ab Asturica Burdigalam* en Mariturri (Vitoria/Álava)". *Archivo Español de Arqueología*, 78: 189-207. Madrid.
- Ortiz, E. (2001): *Vidrios procedentes de la provincia de Zaragoza: el Bajo Imperio Romano (Catálogo de fondos del Museo de Zaragoza)*. Zaragoza.
- Ortiz, E., Paz, J. A. (1997): "El vidrio en los baños romanos", *Termalismo Antiguo. I Congreso Peninsular*: 437-451. Madrid.
- Ortiz, E., Paz, J. A. (2011): "El vidrio romano en los Bañales (Uncastillo, Zaragoza): revisión preliminar". Andreu, J. (ed.), *Caesaraugusta*, 82: 335-387. Zaragoza.

- Ossel, P. Van (1992): *Établissements ruraux de l'Antiquité tardive dans le nord de la Gaule*. Paris.
- Osuna, M. (1976): *Ercavica I*. Cuenca.
- Pérez Ballester, J., Arasa, F. (2010): "Poblament rural i vies de comunicació a la comarca de la Ribera (Valencia)". *Recerques*, 19: 101-114. Alcoi.
- Pérez Rodríguez-Aragón, F. (1999): "La tumba femenina germano-oriental del yacimiento de L'Hostalot (La Vilanova d'Alcolea, Castellón)", *XXIV Congreso Nacional de Arqueología*, 4: 581-585. Murcia.
- Pflaum, H. (1940): *Essai sur le cursus publicus sous le Haut-Empire romain*. Paris.
- Rascón Marqués, S. (1995): *La ciudad hispanorromana de Complutum*. Cuadernos del Juncal, 2, Alcalá de Henares.
- Ribas Bertrán, M. (1972): "La villa romana de la Torre Llauder de Mataró", *Noticiario Arqueológico Hispánico*, Arqueología, 1: 115-184. Madrid.
- Ripollés Alegre, P. P. (1999): "El uso de la moneda en la vía Augusta: el tramo *Saguntum-Intibili*". *Rutas, ciudades y moneda en Hispania*, R. M. S. Centeno, M. P. García-Bellido i G. Mora (coords.), *Anejos de AEspA*, XX: 259-268. Madrid.
- Roffia, E. (1977): "Vetri", *Scavi di Luni*, II: 270-290. Roma.
- Roldán Hervás, J. M. (1975): *Itineraria Hispana. Fuentes antiguas para el estudio de las vías romanas en la Península Ibérica*. Valladolid-Granada.
- Rosas Artola, M. (1995): "El jaciment de les Carrasques (La Jana, Castelló) i la localització de la *mansio* d'Intibili". *Saguntum*, 29: 241-245. Valencia.
- Rosselló i Verger, V. M. (1992): "Les vies romanes al País Valencià. Il·lusions i certeses". *Servicio de Investigación Prehistórica. Serie de Trabajos Varios*, 89: 619-637. Valencia.
- Saavedra, E. (1863): *Discursos leídos ante la Real Academia de la Historia en la recepción pública de don Eduardo Saavedra el día 28 de Diciembre de 1862*. Madrid.
- Salido Domínguez, P. J. (2003-04): "La documentación literaria aplicada al registro arqueológico: las técnicas de construcción de los graneros romanos rurales". *Espacio, Tiempo y Forma. Serie I, Prehistoria y Arqueología*, 16-17: 463-478. Madrid.
- Salido Domínguez, P. J. (2008a): "La investigación sobre los *horrea* de época romana: Balance historiográfico y perspectivas de futuro", *Cuadernos de prehistoria y Arqueología de la Universidad Autónoma de Madrid*, 34: 105-124. Madrid.
- Salido Domínguez, P. J. (2008b): "Los sistemas de almacenamiento y conservación de grano en las *villae* hispanorromanas". Fernández Ochoa, C., García-Entero, V. i Gil Sendino, F. (eds.): *Las villae tardorromanas en el Occidente del imperio: arquitectura y función. IV coloquio internacional de arqueología en Gijón*: 693-706. Gijón.
- Salido Domínguez, P. J. (2011a): "El almacenamiento de cereal en los establecimientos rurales hispanorromanos", *Horrea d'Hispanie et de la Méditerranée romaine*. Arce, J. et Goffaux, B. (ed.), Col. de la Casa de Velázquez, 125: 127-141. Madrid.
- Salido Domínguez, P. J. (2011b): *Horrea militaria. El aprovisionamiento de grano al ejército en el Occidente del Imperio Romano*. Anejos de Gladius, 14. Madrid.
- Sanz Gamó, R. (1987): "Algunos materiales romanos utilizados en la construcción de concameraciones". *Oretum*, III: 225-236. Madrid.
- Senent Ibáñez, J. J. (1923): "Del riu Cènia al Millars.- La Via Romana". *Anuari de l'Institut d'Estudis Catalans*, VI: 723-724. Barcelona.
- Simón Gómez, J. L. (1984): *Compresión y distensión alpinas en la cadena ibérica oriental*. Teruel.
- Soler Ferrer, M. P. (1989): *Historia de la Cerámica Valenciana*, III. Valencia
- Torrecilla Aznar, A. (1999): "Materiales de construcción en la termas de la Hispania Romana, a propósito de los materiales hallados en la Villa del Saucedo (Talavera La Nueva, Toledo)". *XXIV Congreso Arqueológico Nacional*, 4:397-416.
- Ulloa, P., Grangel, E. (1996): "*Ildum. Mansio* romana junto a la vía Augusta (la Vilanova d'Alcolea, Castellón)". *Quaderns de Prehistòria i Arqueologia de Castelló*, 17: 349-365. Castellón,
- Uriol Salcedo, J. I. (1990): *Historia de los caminos de España. Vol. I. Hasta el siglo XIX*. Madrid.
- Varró: Heurgon, J. (1978): *Varron. Économie rurale. Livre Premier*. Les Belles Lettres. Paris.
- Vitruvi: Gros, P., Corso, A., Romano, E. (1997): *De architectura/Vitruvio*. Giulio Einaudi. Torino.
- Walther, C. (2001): *Das römische Nachrichten und Transportsystems cursus publicus in der frühen Kaiserzeit*. Stuttgart.
- Zaragozá, J. (1877): "Conferencia sobre Alcalá de Chivert pronunciada el 2 de diciembre de 1876". *Boletín de la Real Sociedad Geográfica de Madrid*, II: 67-86. Madrid.