

Hallazgo de una nueva inscripción funeraria romana en Jérica (El Alto Palancia)

Joaquín Alfonso Llorens*

Resumen

Se da a conocer una nueva lápida funeraria romana procedente de Jérica (Castellón).

Abstract

A notice about a new roman funeral gravestone from Jérica (Castellón) is presented.

El motivo del presente artículo es el dar a conocer el hallazgo de nueva lápida funeraria procedente de las proximidades de la población de Jérica (El Alto Palancia, Castellón).

Este documento epigráfico es propiedad de la familia Perelló-Alfaro (aunque se han llevado a cabo las conversaciones oportunas para su donación al Museo Municipal), y fue hallado a principios de la década de los años 90 en un ribazo de una finca de su propiedad situada detrás del Calvario de la población en la partida conocida como Cuarenta, lugar de procedencia de al menos una de las lápidas conservadas en el Museo Municipal (Ripollés, 1976, 254-255, 84; Carbonell, Borja, Pérez, 1990, 37, 7; Arasa, 1992, 103-104, 36). En el momento de su hallazgo y hasta la actualidad no eran conscientes de que se trataba realmente de una lápida romana, y la guardaron por su forma peculiar, y fue la casualidad la que nos llevó a conocerla.

Se trata de un bloque cuadrangular de piedra caliza de color gris oscuro, estando solo alisada la parte delantera y simplemente desbastadas las restantes. Las dimensiones conservadas son las

siguientes: alto 64 centímetros; ancho 35 centímetros; profundidad 30 centímetros. El bloque está partido de tal forma que tan sólo ha quedado la mitad inferior del bloque, o quizá un poco más, pudiendo observar la mitad de la última línea de la inscripción con la palabra final de la última línea y la mitad inferior de la última letra de la penúltima palabra (Figs. 1, Lám. I).

El campo epigráfico está rodeado por una moldura de 3 centímetros de ancho y del que conocemos el ancho total de su campo (26 centímetros) pero no así su altura y número de líneas de la inscripción. La altura de las letras es de 3,50 centímetros. Destacar que el bloque en la parte inferior se halla trabajado con un saliente cuadrangular de modo que pueda ser engastado en otro bloque de piedra de funcionalidad indefinida (Fig. 2). En general se halla bastante bien conservada aunque la parte inferior se halla algo deteriorada.

Esta inscripción podríamos atribuirla por procedencia y características (tipo de soporte, moldurado,...) a la *officina* lapidaria local que

* ARQ. *Arqueologia i Patrimoni*. Av. Catalunya, 2, 3er. 12.200 Onda (Castelló).



Figura 1. Dibujo a escala del bloque de piedra.

podría haber existido en esta zona (Arasa, 1992, 29-30).

La letra es capital algo estilizada y desigual, su lectura nos ha parecido algo dificultosa ya que como hemos comentado anteriormente el campo epigráfico es casi inexistente; podemos ver la parte inferior de lo que podría ser una S y después una palabra de tres letras primero una E, luego una S, y la última, en un principio, parece una I, pero no le hemos encontrado sentido y podríamos interpretarla como una T, que formaría la palabra EST. Así la última línea podría haber puesto [SITU]S EST, y si es así podemos incluso llegar a decir que en la línea superior podría poner [HIC], tratándose por tanto de una inscripción funeraria que acabaría con la fórmula (de gran difusión) HIC SITUS EST (Batlle, 1963, 73).

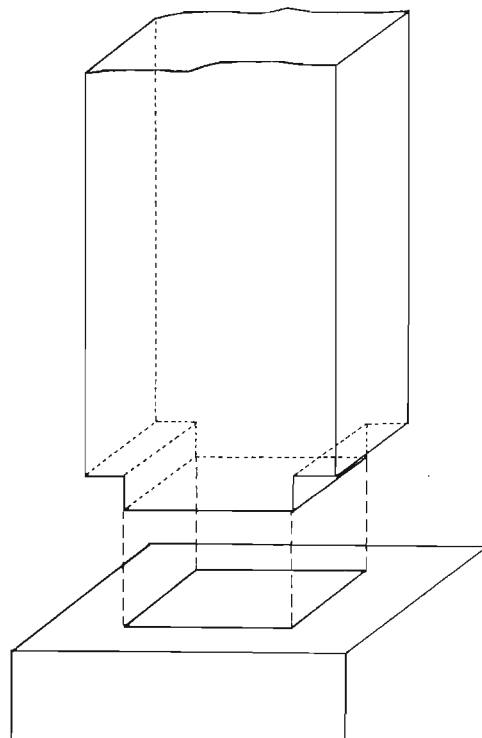


Figura 2. Propuesta de la posición en que podía estar situado el bloque de la inscripción.

BIBLIOGRAFÍA

- ARASA, F. (1992): *La romanización del Alto Palancia según la epigrafía*. V Premio María de Luna. Ayuntamiento de Segorbe. Segorbe.
- BATLLE, P. (1963): *Epigrafía latina*. Colección de manuales "Emerita", 5. Instituto Antonio de Lebrija. CSIC. Barcelona.
- CARBONELL, M^a J., BORJA, H., PÉREZ, J. (1990): *Inscripciones latinas del Alto Palancia*. Ed. Caja Segorbe. Segorbe.
- RIPOLLÉS, P.P. (1976): *Sinopsis de epigrafía latina castellanense*. Cuadernos de Prehistoria y Arqueología de Castellón, 3, pp. 229-277. SIAP. Diputación. Castellón de la Plana.

LÁMINA I



Figura 1.- Fotografía del bloque de piedra en el lugar del hallazgo.

