



La Botalària

Gener 2009 · Segona època · Número 0

ACTUALITAT

Borriol: població i migracions
Borriolencs pel món

ASSOCIACIONS

La vida cultural del nostre poble

EDUCACIÓ

L'escola de música de la U.M.I.B.

HISTÒRIA

El castell roquer de Borriol

TRADICIONS

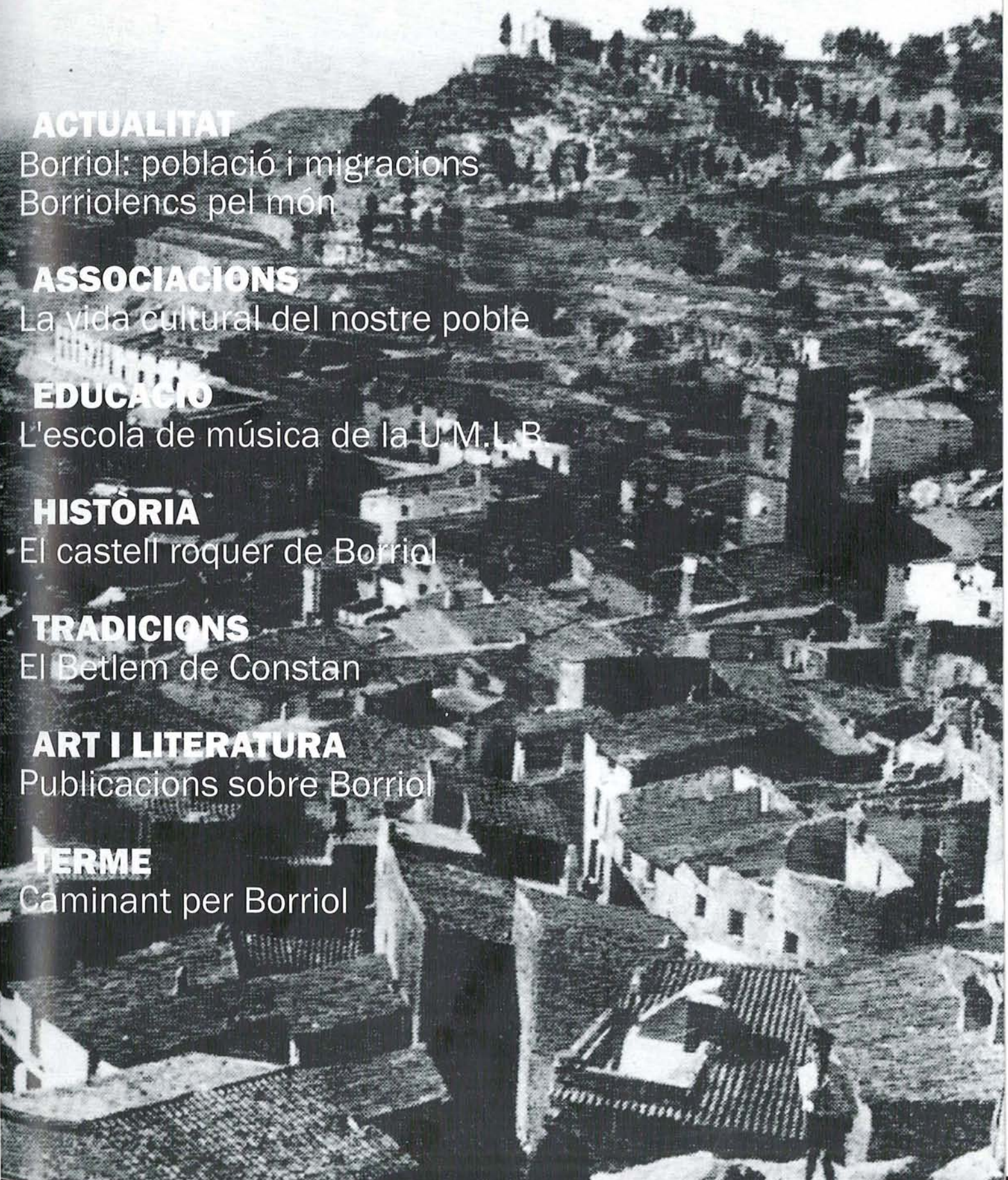
El Betlem de Constan

ART I LITERATURA

Publicacions sobre Borriol

TERME

Caminant per Borriol



Sumari

Portada:
Vista de Borriol des del Fraret



EDITORIAL.....3

ACTUALITAT

- . Breus.....4
- . Borriol: població i migracions8
- . Borriolencs pel món.....13
- . Les Coves organitza les Jornades
Culturals de la Plana de l'Arc.....18
- . Decàleg dels usos raonables
de l'aigua.....19
- . Què opina la gent sobre....?.....20

ASSOCIACIONS

- . La vida cultural del nostre poble.....21

EDUCACIÓ

- . L'escola de música de la U.M.L.B.....22

HISTÒRIA

- . Algunes dades sobre el sistema
hidràulic de l'horta d'avall a la fi del
s. XVIII.....23
- . El castell roquer de Borriol.....26
- . Un gran dia per a la música
borriolenca.....28

TRADICIONS

- . El Betlem de Constan.....30
- . Jocs populars: pamet i boli dali..... 33
- . Recepta de cuina: l'engravà.....34

ART I LITERATURA

- . L'amic de Jaume I.....35
- . Publicacions sobre Borriol.....36
- . Pares brillants, mestres fascinants....38
- . "Borriol", de V. Andrés Estellés.....39

TERME

- . Els barrancs del terme.....40
- . Caminant per borriol.....45
- . L'espigol: un perfum medicinal.....48

ABANS I ARA

- . El Rajolar de baix.....51

Telèfons d'interés

Agència de lectura:	964 32 21 74
Ajuntament:	964 32 14 61
Ambulàncies:	964 22 22 22
Bombers:	085
Centre coordinació d'emergències:.....	964 22 05 00
Centre sanitari de Borriol:	946 32 17 21
Col·legi Públic l'Hereu:	964 32 11 56
Diputació de Castellò:	964 35 96 00
Farmàcia:	964 32 11 52
Guardia civil:	062
Hospital General:	964 21 10 00
Hospital Provincial:	964 35 97 00
Jutjat de pau:	964 32 10 01
Polícia local:	630 507 316
Protecció civil:	964 22 05 00
Serveis agraris:	964 32 10 19
Serveis socials:	964 32 20 17
Universitat Jaume I:	964 72 80 00

Consell de Redacció:

Teresa Agut, Xavier Andreu, Salva Belenguer, Sheila Carbó, Cristian Fabra, Simón Francisco, J. Cristian Linares, Regina Moles, David Roco, Alex Tena, Carla Tena, Araceli Vicent, Maite Vidal.

Edita:

Associació Cultural "La Botalària"

Dipòsit Legal:

G-12811170

Imprimeix:

Gráficas Castañ

Ja fa més de déu anys des que un grup de veïns i veïnes de Borriol, alguns molt joves llavors, iniciàrem un projecte que cristal·litzà en l'edició periòdica d'una revista cultural, La Botalària, que tenia al nostre poble, al seu terme i a la seua història, al seu futur i a les seues tradicions, com a eix fonamental. El calor amb què reberen aquella iniciativa els borriolencs fou extraordinàriament favorable, desbordant totes les nostres expectatives. Durant anys, aconseguírem aixecar i fer possible un espai en el qual tingueren cabuda tot tipus de textos i d'imatges que amb el temps han esdevingut (juntament amb altres iniciatives anteriors, com ara la revista Cominells) una mena d'arxiu de la memòria i de la història del nostre poble; un arxiu al que contribuïren nombrosos veïns i veïnes de Borriol amb els seus articles, amb els seus testimonis, amb les seues fotos antigues...

Però l'esforç que suposa mantenir una revista de qualitat d'aquestes dimensions és gran i ningú de nosaltres érem professionals o ens hi podíem dedicar en exclusiva. A més, començàvem les carreres i havíem d'estudiar. Arribaren, així, anys de sequera. La Botalària, un dia, deixà de brollar. Des d'aquell mateix moment fins a ara, però, no deixaren d'arribar-nos, de part de tot tipus de gent del nostre poble, felicitacions pel que havíem fet i mostres de suport i ànims perquè reprenguérem la tasca que havíem iniciat. En bona mesura, tots ells són els responsables de què tinguen en aquests moments a les seues mans aquesta revista.

Perquè La Botalària torna a eixir, i ho fa amb més força que mai. Alguns d'aquells que començàrem l'empresa fa vora un decenni, la reprenem; molts altres s'afegeixen a ella amb ganes i amb molta il·lusió. Però més enllà dels qui formem el consell de redacció, volem que ara com abans la nostra revista estiga oberta a tots aquells i aquelles que, siguen o no de Borriol, vullguen aprofitar les seues planes per tractar assumptes d'interès per als seus veïns i veïnes.

La revista s'organitza mitjançant seccions que agrupen diversos àmbits d'interès. En primer lloc, en "Actualitat" es farà un breu repàs a alguns dels fets més significatius que han esdevingut recentment al nostre poble. Sense ànim de ser exhaustius i sense voluntat periodística, el seu objectiu és més el de

convertir-se en una mena de crònica local. Així mateix, en aquesta secció, trobaran articles sobre alguns aspectes que afecten el nostre poble ara mateix. En el present número, per exemple, el professor Joan Serafí Bernat reflexiona sobre la transformació demogràfica que ha viscut Borriol en les darreres dècades. Si alguna cosa sorprèn especialment de l'article de Serafí Bernat és la dada que aporta segons la qual n'hi ha tants borriolencs vivint fora de Borriol com a les cases de la vila, així que hem pensat iniciar també una secció especial dedicada a tots aquells que no són a casa nostra.

La rica vida associativa local ens ha dut a incloure també una secció en què periòdicament anirem tractant sobre aquest fenomen, obrint un espai per als altres col·lectius que amb la seua activitat dinamitzen el nostre poble. Així mateix, la importància central de l'educació ens ha fet dedicar-li també un espai propi, a ampliar en números pròxims. En les seccions "Història" i "Terme" tractarem aspectes relatius, respectivament, al que els seus noms indiquen: articles d'investigació sobre la història del nostre poble i sobre el seu medi humà i físic. Així mateix, en "Tradicions" inclourem elements relacionats amb la cultura popular, les festes o les tradicions borriolenques. En "Art i literatura" intentarem resseguir elements propis de la vida artística i literària del nostre poble i alhora obrir les portes a la creativitat dels nostres veïns i veïnes. També ens servirà per presentar altres publicacions vinculades amb Borriol.

Partim del convenciment que les persones ens constituïm i donem sentit a les nostres vides a través, en primer lloc, de la nostra identificació amb allò que ens envolta. La justa valoració de tot un seguit d'elements que percebem com a propis és el primer pas per estimar-los i, des d'ací, per al seu respecte i preservació. Alhora, creiem que l'element sobre el qual s'ha de basar tota comunitat democràtica és l'existència d'un espai fluid i obert de comunicació, en què totes les opinions siguen escoltades i en què els ciutadans i les ciutadanes puguen participar (amb la seua opinió o el seu interès) en tots aquells àmbits de la vida local que els afecten més o menys directament. Volem fer de La Botalària un punt de trobada per accedir al qual només calga emprar la contrasenya Borriol.

Obra pública a Borriol

L'accés sud a Borriol fou completament remodelat durant el passat any. A hores d'ara presenta una cara molt millor de la que tenia. De la nova entrada destaca l'escultura de ceràmica artística obra de Decorativa. Per als propers anys el consistori municipal té previst millorar també l'accés Nord, mitjançant l'eixamplament del pont de la platera.



Nou accés Sud de Borriol

En els darrers anys s'ha posat fi a un projecte que arrossegava l'Ajuntament de Borriol des de feia dècades: la construcció d'un Pavelló Poliesportiu que ha estat ubicat, finalment, a Poble Nou, vora el barranc de Cominells. Tot i que es pot discutir si és aquest el millor emplaçament per a un recinte l'objectiu del qual hauria de ser estar el més a l'abast possible dels veïns i veïnes del nostre poble, el que no hi ha dubte és que ompli finalment un buit en les infraestructures municipals borriolenques.

Menció a banda mereix el greu problema de les escoles municipals que, pel que sembla, comença finalment a resoldre's. Durant anys, molts xiquets i xiquetes han rebut i segueixen rebent classes en aules prefabricades, sense les condicions

educatives necessàries. Com diem, sembla que comença a posar-se solució mitjançant l'ampliació de les escoles municipals de l'Hereu, que pareix que avança a bon ritme malgrat la crisi. Amb tot, cal tindre en compte que si el model econòmic pel que se segueix apostant es basa en el creixement urbanístic, aquesta obra serà prompte insuficient i tornarem a vore barracons en alguns indrets del nostre poble. El mateix pot dir-se d'altres infraestructures municipals, com ara les de tractament d'aigües residuals, que ja es troben ara funcionant per sobre de la seua capacitat.

Altre buit poc justificable en una vila que ja voreja els cinc mil habitants era l'absència d'una Casa de Cultura. Un espai que servís per a albergar diversos actes i per servir de punt de trobada i d'organització a les múltiples associacions de tot tipus que existeixen al nostre poble. En part eixe problema sembla haver començat a resoldre's amb l'edificació, al carrer Saragossa (cantó amb Ramón y Cajal) d'una Casa de Cultura que sembla, però, que s'ha vist retardada per la crisi econòmica que afecta especialment el sector de la construcció. Diem en part perquè, almenys pel que es dedueix dels plànols i del projecte que ha publicat el mateix Ajuntament al butlletí d'informació municipal La Font, dóna la sensació que es volen resoldre massa problemes (auditori, biblioteca, centre de la tercera edat, espai per a associacions, escola de música...) en un espai que no deixa de ser reduït per a tanta cosa. Potser seria millor que es destinés la nova Casa de Cultura, de la construcció de la qual ens felicitem, a algunes de les necessitats culturals del nostre poble i s'iniciaren altres projectes alternatius per a les altres.

AGENTE COLABORADOR



Araceli Balaguer Balaguer
Asesoría Fiscal y Contable

Doctor Portoles, 6 • 12190 BORRIOL (Castellón de la Plana) • Tel./Fax: 964 32 13 69

Neteges de la Moreria i del Riu Sec

Borriol és un poble ric en patrimoni històric i natural. Tasca és dels borriolencs i de les borriolenques que hi vivim el conservar-lo i protegir-lo, no només pel valor que té en ell mateix, sinó perquè fer-ho ens ha de permetre viure millor la nostra vida i perquè existeix també una dimensió econòmica que no hem d'oblidar. La recuperació del casc antic de Borriol (Palau, Església Vella, Costereta de les Parres, Carrer Major, Plaça del Pou-Torill, Moreria, Castell) hauria de ser un objectiu a llarg termini de tots els partits polítics que ocupen el govern municipal. Caldria cercar ajudes d'on fóra i gestionar-les perquè els veïns d'aquestes zones tingueren diners per poder mantenir o remodelar algunes de les seues cases, per exemple, com es fa a altres pobles de la comarca. La neteja de la Moreria, que ha dut a terme l'Ajuntament de Borriol els darrers mesos, és en aquest sentit un pas endavant en la recuperació d'aquest patrimoni. Caldria ara, però, aprofitar el que ja s'ha fet per emprendre estudis i iniciar projectes (en la mateixa moreria) més ambiciosos. Això sí, sense precipitacions i amb els coneixements tècnics pertinents, perquè no passe com amb el projecte d'il·luminar el castell que, tot i ser fet a bona voluntat, va danyar greument alguna part de la mateixa Moreria.

El mateix pot dir-se del patrimoni natural i paisatgístic del terme de Borriol, que caldria protegir. Recentment s'han dut a terme actuacions per netejar el llit del riu Sec amb l'objectiu d'evitar els mals que canyes i matolls poden provocar en embossar ponts o conductes en cas de riuada, però també per convertir el llit del riu en un espai útil per a l'esbarjo dels borriolencs. Caldria aprofundir en aquest tipus d'actuacions, tot i que cal anar amb compte perquè en alguns llocs s'han dut a terme arrabassant amb tota la fauna i la flora autòctona del riu (alguna d'ella protegida) i deixant solt a algunes parts el sòl fèrtil del riu, que podria ara desaparèixer mancat de plantes que el fixen. En cas de riuada, a més, l'absència absoluta de canyes o plantes és també molt perillosa, ja que fa que l'aigua isca amb una força molt major. Es podria fins i tot, i esperem que s'avance en aquest sentit, plantejar la recuperació de la zona del riu més propera al poble, entre Sant Vicent i l'Assut de l'Arenal (que ha quedat a l'altra banda de l'autovia), on a més de la riquesa natural es conserva també un patrimoni històric més que notable (Molí de la Torreta, Molí del Marqués, Sèquies, Basses, Alqueria...).

L'escola de pilota segueix amb força

Els èxits de l'escola municipal de pilota valenciana de Borriol no ens deixen de sorprendre. En l'any que passa, els Infantils s'han proclamat campions provincials en la modalitat de frontó; els Cadets han obtingut idèntic premi i, a més, han estat finalistes autonòmics; mentre que els Juvenils han sigut campions del trofeu Edicom Interpobles i finalistes en el trofeu d'escala i corda.



Neteja del riu a Els Xops i el Toll de Barrús



A. C. LA BOTALÀRIA

correu: botalaria@gmail.com
 blog: labotalaria.wordpress.com

Si vols fer-te soci de l'A. C. La Botalària, ompli el fulllet d'inscripció que s'ajunta a aquesta revista i fes-lo arribar a algun dels membres del consell de redacció o envia'ns un correu a la nostra adreça electrònica.



Trobada de Bandes Juvenils, el passat 25 d'octubre

La banda juvenil de la Lira Borriolenca, molt activa durant el 2008

En l'any que tot just ha acabat, la Unió Musical Lira Borriolenca ha seguit mantenint el ritme de concerts a que ens té acostumats en els darrers temps. Especialment destacada fou la seua participació a diversos festivals d'Alemanya en el mes de juliol, on lluí el nom del nostre poble. Però cal també fer menció especial a l'incessant activitat, al llarg d'aquest mateix any 2008, de la bandeta, la banda juvenil de la U.M.L.B. Especialment destacada fou la seua participació al Concert de Festes d'Agost, en què compartiren escenari (tocaren durant la primera part) amb la banda de la Unió. Posteriorment, durant la tardor, Borriol acollí la Trobada de Bandes Juvenils de la Comarca, en què la bandeta també participà centralment. Per últim, i per acabar l'any, conjuntament amb un enorme cor de veus blanques compost per tots els xiquets i les xiquetes de l'Escola de música, interpretaren i cantaren obres nadalenques en el ja tradicional Concert de Nadal.

Crescuda al caliu de la banda de la Lira, la bandeta és el més clar símptoma de la salut de què gaudeix la seua Escola de música, així com de l'espenta que empeny i obliga els seus col·legues seniors a imposar-se reptes cada vegada més difícils. Enhorabona tant als joves músics que treballen i estudien per organitzar un concert, als professors que s'hi dediquen perquè ho aconseguixin i als pares i mares sense els quals tot seria molt més difícil.

Nova fita de la Pedrera

El passat 30 de novembre, alguns dels membres del Club Muntanyer la Pedrera iniciaren una nova aventura que ha conclòs amb èxit amb l'ascens a l'Aconcagua, la muntanya més alta d'Amèrica Llatina. En el proper número de la revista farem un reportatge en profunditat sobre aquesta nova fita.



Jorge Cabo i Luis Pallarés del C.M. La Pedrera

HNOS CHIVA COMERCIO

C/ Sanchis Guarner, 9 Tel. 964 321 118
12190 Borriol (Castellón)

Crisi econòmica

Si n'hi a dues paraules que han estat a la boca de tothom en els darrers mesos eixes són, no hi ha dubte, crisi econòmica. Aquesta ha colpejat fort a tot el món occidental i, a casa nostra, s'ha vist agreujada per la paral·lela crisi del sector de la construcció (que a més de donar feina a molts treballadors de forma directa, impulsava en els últims anys també importants empreses de la zona de Castelló com ara la manisa o el moble). A tot això cal afegir una tercera crisi, que sembla ja estructural, la de la taronja o d'altres productes agrícoles tradicionals (el conreu dels quals a petita escala ha servit, sovint, com un mecanisme per completar els ingressos familiars anuals).

El nostre poble, que duia anys immers en una bombolla immobiliària sense precedents, ha estat també colpejat per la crisi, un fet que s'ha traduït en la frenada o fins i tot paralització de moltes de les obres que estaven ja en marxa o en projecte. Com en altres contrades això ha fet que s'incrementen les taxes d'atur local i que empreses o negocis que prosperen en paral·lel a la construcció, s'hagen vist també profundament afectats. Així mateix, la crisi s'ha fet notar també a les arques municipals, ja que en aquests anys de bonança els pressupostos s'han quadrat amb una elevada partida d'ingressos procedents de la construcció dels quals ara ja no es disposa. En una època de crisi com la que travessem, sembla que les butxaques de l'Ajuntament es troben més que buides i que es veu forçat a recórrer al deute públic. Potser ha arribat el moment de replantejar-nos quin és el model econòmic de creixement que volem, i que siga viable i a llarg termini, per al nostre poble.

Els indicadors per a aquest 2009 semblen igual de dolents o pitjors. Esperem que estiguen errats.

Adéu al Quiosc de Pepito

Tot i tractar-se d'un negoci privat, per la seua particular història i emplaçament el Quiosc de Pepito ha esdevingut un dels llocs de la memòria dels borriolencs i de les borriolenques d'avui. El seu verd inconfusible forma ja part integral de la Plaça de la Font tal com tots la recordem. La caellona de Pepito sembla un element essencial de les festes patronals del mes d'agost. Aquest darrer any, però, ha decidit tancar definitivament les seues portes. No sabem què es farà de l'estructura del quiosc. Si fóra per nosaltres es mantindria on està.



L'Església de Santa Maria fa 25 anys

A principis del 2009 han fet 25 anys des que fou construïda l'Església de Santa Maria, un dels edificis més singulars del nostre poble pel seu traçat arquitectònic d'estil contemporani. En la propera revista dedicarem un article a una construcció tan singular.

Zapatos y Complementos

C/German Garcia,40

BORRIOL(junto farmacia)

Calçats
D'amarisc

Borriol: Població i Migracions

per Joan Serafí Bernat

Els condicionants geogràfics i històrics

Borriol és una vila situada a prop de la Mediterrània. De la nostra estimada, comuna i petita mar ens arriba la bonança climàtica i, des de fa mil·lennis, les grans influències culturals, però des del poble no es veu la mar i malgrat tenir l'aigua salada a pocs quilòmetres, els seus pobladors som de secà. La navegació, la pesca i la cultura marítima ens queden molt llunyanes.

El terme de Borriol està constituït, fonamentalment, per les terres que vessen les seues aigües a un curt riu, del qual gran part de l'any i la major part del seu llit és més rambla que corrent continu, confirmant la veritat que és el seu topònim. Aquesta estreta vall, que s'obri a la Plana, és un espai de transició entre les terres de sedimentació del Millars i el corredor de Cabanes-Sant Mateu. És el lloc natural de pas pels qui volten la Mediterrània.

Cingles, barrancs, clapisses i penjats predominen a les partides, atès que les dues cadenes de muntanyes que configuren els eixos del seu territori estan quasi connectades a les Costes de la Pobla, se separen entre el pla de la Vall i Benifaet, però es tornen a ajuntar al curs mitjà, i quan van a eixamplarse les voreres s'acaba el terme. Més de sis-cents metres de diferència d'altitud separen el Pla de Moro del cim de la Peña, i els desnivells són el tret més significatiu de la majoria de les contrades.

La riquesa geològica del terme és tan notable com la pobresa de sòl. A l'article de David Aragón, publicat al llibre Borriol (2003) es pot trobar una acurada descripció dels materials que el conformen. Tenim mostres de totes les eres i de molts períodes: Carbonífer, Triàsic, Juràssic, Cretaci, Terciari i Quaternari. La varietat paleontològica també és

significativa. Però a quasi tots els bancals la terra és poc agraïda i els regadius històrics molt reduïts, perquè ni les fonts ni els assuts donen per a més.

Les característiques físiques del terme de Borriol han condicionat el passat i continuaran fent-ho en el futur. Muntanyes apropiades per a construir castells i poblats fàcil de defensar, però poc d'espai apropiat per la llaurança i per fer carrers llargs i places amples.

L'antiquíssim passat històric de Borriol ha estat lloat fins a l'avorrició. Totes les grans cultures que s'han desenvolupat a la península Ibèrica han deixat la seua empremta en un o altre punt del terme. Epipaleolític al racó de Raca; Mesolític a la cova Negra; pintura rupestre a la Joquera; Eneolític a les Ermites, el Molinàs, Montnegre,...; assentament de l'edat del Bronze al Molinàs, al Castellet de les Ermites,...; ceràmiques fenícies i jòniques; els poblats ibèrics del tossal de l'Assut, del tossalet de les Forques, o a l'Albaroc,...; dels romans destaca la via Augusta, el miliari de Deci, el cap d'Adrià, l'era de l'Assut i l'assentament del Palmar; dels àrabs tenim el poble, el castell, moltes



La Cova Negra



ANTONIO CANALES CHIVA
Peluquería Mixta

Sanchis Guarner, 3 · 12190 BORRIOL (Castellón) · Tel. 964 32 11 73

construccions vinculades a l'ús per regar, un fum de topònims...; i a les fonts documentals cristianes Borriol ja s'anomena al segle XII.

El veïnat actual se sent descendent dels primer repobladors que s'instal·laren a partir de la creació del Regne de València per Jaume I, i els actes per commemorar els 750 anys de la primera Carta Pobra així ho van constatar. Però el poble, encara que de possible origen anterior, el van construir persones que practicaven la religió d'Al·là. El castell, segurament la principal icona amb la qual s'identifica tot "bon" borriolenc, és sense dubte de traçat àrab. I els descendents d'aquelles persones que van pactar la rendició amb les hosts del rei conqueridor van romandre aquí fins que, el 1609, el "Pietós" Felip IV els va donar tres dies per pujar als vaixells que els traslladarien a l'altra banda de la Mediterrània, deixant aquí els béns i les cases que els seus avantpassats havien aixecat al llarg de molts segles.

L'evolució de la població i les migracions

Històricament Borriol ha estat sempre un poble menut, com no podia ser d'altra manera mentre s'ha viscut de la caça, la recol·lecció i del conreu de la terra. A grans trets es pot afirmar que al llarg de mil·lennis en poc superaria el centenar de famílies fins que, curades les ferides econòmiques, que no les polítiques, generades per la guerra de Successió, a la tercera dècada del set-cents, es va iniciar l'expansió demogràfica. Quan el 1787 es du a terme la gran operació estadística de Floridablanca ja es van inscriure 1.774 habitants, i després d'un segle XIX de fort creixement s'arribaria el 1910 als 3.477. Aquesta fita ha semblat durant dècades el sostre mític del potencial biològic del poble.

Encara que la crisi definitiva del sistema

tradicional de producció s'hauria d'haver iniciat al darrer terç del segle XIX, algunes generacions abans ja percebrien la debilitat de la seua dependència del conreu de la terra. El gran il·lustrat Antoni Josep Cavanilles va explicar la transcendència de l'orientació exterior de l'activitat productiva dels borriolencs quan, en parlar del gran increment de la població diu: "No se debe atribuir este pasmoso aumento al que la agricultura ha tenido sino a la industria de arriería. Tienen los de Borriol muchas recuas de machos que traigan y corren por toda España." A mitjans del segle XIX el corresponsal que va redactar la veu Borriol del diccionari de Madoz torna a constatar la significació d'aquesta ocupació i afegeix una altra dimensió, l'avantatge que implica la proximitat de la ciutat de Castelló, que també ha estat clau al llarg de tota la nostra història: "...la arriería, en la que se ocupan crecido número de caballerías mayores y menores, y las mujeres hilando en cáñamo, tejer y blanquear lienzos para los comerciantes de Castellón."

Si a finals del set-cents encara quedaven moltes partides del terme per rompre, quan es publica el gran treball de Madoz els indrets més apropiats ja estarien tots en plena explotació, perquè allí s'afirma "...en todo el termino no hay trozo alguno cultivable que esté descuidado;...", però la fallida d'altres alternatives productives obligarà a continuar arrabassant fins el darrer pam de terra. El terme "cultivable" és relatiu, depèn de la fam i de la carència de llocs de treball, de manera que al primer terç del segle XX els nostres avis continuaven arrabassant les foies que encara quedaven ermes.

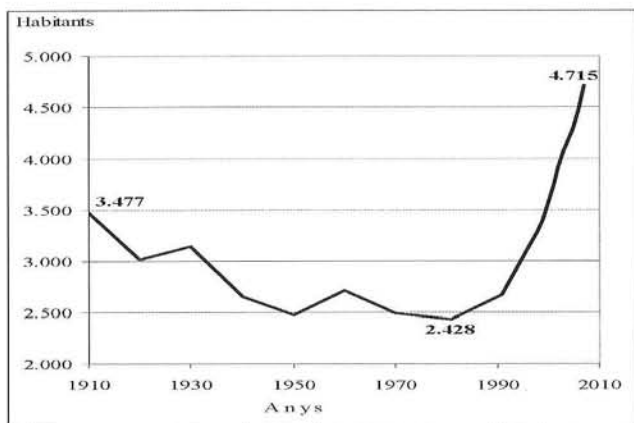
El detall evolutiu del nombre d'habitants de Borriol entre 1910 i 2007 queda ben reflectit al següent gràfic.

CARNISSERIA
XARCUTERIA



XARCUTERIA SELECTA • EMBOTITS CASOLANS
POLLASTRES A L'AST • PLATS PRECUINATS

Plaça La Font, 12 • BORRIOL (Castelló)
Encàrrecs al 964 321 203



Amb alts i baixos significatius la comunitat borriolenca durant setanta anys no feia més que minvar. Les petites recuperacions dels anys vint i cinquanta no arriben a trencar la tendència depressiva.

L'agricultura ja no podia alimentar més boques ateses les condicions naturals, l'estructura de la propietat, els mitjans tecnològics i les lleis del mercat. L'arrieria i les artesanies vinculades amb ella van fer fallida amb el desenvolupament dels sistemes de transport moderns, i encara que es podria trobar una certa continuïtat amb l'existència al poble d'un grup nombrós de camioners, la seua aportació al conjunt de l'economia de la vila va minvar significativament. Els intents d'industrialització (calcer, fusta i moble) i l'aprofitament de mines i pedreres van topiar amb greus limitacions, i no van poder arribar a donar ocupació a tots els veïns. Sols restaven com a principals alternatives buscar jornals als tarongerars, a les fàbriques i als negocis de la Plana o l'emigració.

Eixir del poble per a buscar altres oportunitats de vida ha estat una tradició històrica a Borriol. L'historiador Sánchez Adell va explicar com el 1459 unes quantes famílies sarraïnes es van aveïnar a

Castelló fugint de la pressió a la qual els sotmetia el senyor feudal. Sense anar tant lluny, els més majors encara ens poden contar com els seus avis segant blat arribaven a peu fins a Saragossa per a poder tornar amb uns pocs duros, o quantes dones marxaven a Barcelona, València o a la capital provincial a ficar-se en amo per a poder amanir-se l'aixovar. I els qui ara tenim cinquanta o més anys recordem els autobusos que carregaven a famílies senceres a la plaça de la Font per fer la verema al sud de França.

L'excel·lent treball de Francisco del Campo, publicat el 2006, ens permet fer uns petits càlculs que considerem ben significatius. Entre 1887 i 1981 el nombre d'habitants de Borriol va disminuir en 642 persones, en caure de 3.070 a 2.428. En el mateix període el nombre de naixements inscrits al registre civil local va superar el de les defuncions en 1.157 partides. Açò voldria dir, si les xifres censals foren absolutament exactes i tots els fets vitals dels qui vivien al poble s'hagueren declarat aquí, que en dita etapa el saldo migratori hauria sigut negatiu el 1.799 persones. Atès que és raonable pensar que la qualitat censal seria semblant i que alguns centenars de naixements ocorreguts a hospitals i clíniques de Castelló abans de 1975 no es van recollir a la casa de la vila, el balanç migratori de Borriol entre 1887 i 1981 va ser negatiu en més de dos milers. Com que de ciutadans nascuts fora sempre n'han vingut a residir al poble, especialment als anys cinquanta i principis dels seixanta, l'any 1981 hi viurien tants o més borriolencs a la resta del món com al poble. És a dir, que històricament hem sigut un poble d'emigrants, una comunitat que no ha pogut garantir un futur adequat als seus membres i que aquest s'han vist obligat a buscar-se la vida a altres llocs.



El Cole de Nani

GUARDERIA-LUDOTECA-MENJADOR ESCOLAR-ANIVERSARIS

C/ Colón, 14 Borriol * Tel.: 964 32 10 77



Les causes de les migracions sempre són tan complexes com el mateix ésser humà. Tenim comes per moure'ns, i traslladar-nos allà on vulguem és un dret reconegut a totes les declaracions universals. Però la majoria dels viatges que comporten duracions llargues o definitives es fan per necessitat, bé siga per trobar un jornal o exercir la professió escollida, per gaudir d'uns serveis, per dur a terme una activitat empresarial o per fugir d'un ambient hostil. La llibertat del fet migratori està molt erosionada per les condicions d'allà on es naix.

Considerar en termes comparatius l'evolució de la població de Borriol al segle XX amb el seu entorn pot ser un exercici aclaridor. Almenys des de l'edat mitjana i fins els anys seixanta del passat segle el comportament és semblant al de tot l'interior castellanenc: forta expansió al final de l'antic règim i principi del sistema liberal; inici de la transició demogràfica al darrer terç del nou-cents; i molt elevada emigració a partir del 1910. El desarrollisme franquista agreujarà la dicotomia entre la muntanya i la costa i, al temps que el rerepaís continua enfonsant-se, les ciutats i pobles de la Plana coneixeran una expansió sense precedents a partir d'aquests anys. Borriol experimenta en aquesta etapa una transformació significativa: arriben treballadors de les regions més pobres de l'Estat espanyol, s'obrin o creixen fàbriques de mobles i calcer, els xiquets van a estudiar fora, etc. Però a la vila sobra força de treball, els serveis que s'ofereixen són insuficients i moltes parelles joves decideixen anar-se'n a viure a Castelló o a altres grans ciutats. En aquests anys la proximitat a Castelló juga a favor d'incrementar la seua capacitat d'atracció vers els nostres conciutadans i Borriol continua buidant-se, és a dir, comportant-se com una vila de muntanya i distanciant-se del dinamisme de la Plana.

A mitjans dels anys vuitanta la situació comença lentament a canviar. Molts borriolencs, especialment els adults joves, aniran a viure a altres indrets, però cada vegada arribaran més persones de fora. La mobilitat que permeten els cotxes, un preu de l'habitatge molt competitiu, una certa cultura neorural, la creació de molts llocs de treball a pocs quilòmetres del poble, una climatologia molt bona per la salut, la pau i tranquil·litat dels carrers de la vila, les avantatges que per algunes famílies ofereixen les noves urbanitzacions i el poblament dispers pel terme, etc., són potents factors de crida. A aquests elements interns s'afegirà en els noranta el fort creixement econòmic i social que experimentarà tot el districte industrial de la ceràmica primer i els municipis turístics després. L'augment del nombre de veïns serà cada vegada més potent: si al cens de 1991 es comptabilitzaren 2.668, al del 2001 ja s'arriba a 3.812. Més del que s'havia perdut des de principis de segle es recupera en una dècada. Però en canviar de centúria el procés s'accelerarà: al poble apareixen noves oportunitats per guanyar diners fàcils venent solars i fent cases i pisos, i a l'exterior, la província i la ciutats de Castelló han entrat en una conjuntura expansiva mai coneguda i que sembla no tenir límits. En aquesta dinàmica transformadora de l'ús del territori valencià, Borriol deixarà de ser un poble de secà per convertir-se en un nucli residencial de la conurbació de Castelló-Vila-real-Almassora. A principis de 2007 el nombre d'habitants ja era de 4.715 i ara en serem uns cinc milers.

No és aquest el lloc per fer judicis de valor, però algunes evidències és convenient airejar-les: No és el mateix creixement econòmic que desenvolupament sostenible; alguns usos del sòl no es poden compatibilitzar; els encerts i els errors urbanístics solen ser irreparables; les pèrdues

DETTALLS
Papereria i Regals

C/ Ximén Pérez d'Arenós, 15
12190 Borriol (Castelló)
Tlf: 964 321714

patrimonials, culturals i paisatgístiques empobreixen tota la comunitat; gestionar noves realitats socials requereix fortes dosis d'imaginació i de diàleg; el Borriol d'avui no és el mateix poble que era quan vam nàixer.

Si al llarg de la major part del segle XX els fluxos migratoris van ser els responsables de la disminució dels veïns, des de fa vint anys són els que generen l'augment actual. La revisió del padró municipal a data 1 de gener de 2007 ens permet algunes concrecions: del total de 4.715 habitants, sols 1.497 persones havien nascut al poble; a la resta de la província havien vist la primera llum 1.945; a la resta de l'Estat espanyol 799; i 474 a la resta del món. Intentar deduir de l'origen de les persones la seua trajectòria migratòria és molt complex, ja que, per exemple, als DNI d'alguns centenars de borriolencs hi posa "lugar de nacimiento Castellón" i des de la primera setmana de la seua vida sempre han viscut al poble. Fins i tot tampoc s'ha de confondre origen amb nacionalitat, ja que alguns borriolencs van nàixer a França i són espanyols i conviuen entre nosaltres, o alguns xiquets nascuts aquí fills de romanesos o colombians no tenen la nacionalitat espanyola. Però les dades anteriors permeten deduir que almenys la meitat dels ciutadans que resideixen a Borriol han vingut de fora. Si avui la proporció dels "borriolencs de soca" és inferior al 50%, és evident que en un futur variarà fonamentalment en funció de les arribades, ja que la fecunditat autòctona no podrà compensar les defuncions.

La capçalera municipal de Borriol i les urbanitzacions del terme tenen dinàmiques d'ocupació diferents i les característiques socioeconòmiques i culturals dels seus residents també divergeixen, però tenen en comú el recent creixement demogràfic i les potencialitats de futur. Atès que al poble hi ha menys llocs de treball que població activa, el factor principal d'atracció per als nous aveïnats és l'habitatge i, en aquest sector s'ha buscat la competitivitat per la via d'oferir preus menys exagerats que a la capital.

Aquest any que s'ha acabat ha estat el de l'esclat de la gran crisi econòmica, la qual es caracteritza per la seua dimensió financera i global, però que a nostra casa ja s'havia iniciat amb la caiguda del sector de la construcció d'habitatges i s'ha agreujat amb la contracció de la demanda al clúster de la ceràmica. L'expansió econòmica i social de l'Espanya dels darrers anys va afavorir l'increment de les còmptes de pisos i cases i, amb aquesta l'alça dels preus, els grans marges dels constructors, el valor dels solars, la proliferació d'actuacions urbanístiques, l'especulació de molts agents i, al capdavall, una producció molt superior a les necessitats. I tot això dins d'un marc legislatiu absolutament favorable als promotors i d'un context polític local i regional que va convertir el formigó en l'eix central del seu discurs triomfalista. I aquesta febre també va arribar a Borriol i, amb aquesta l'augment del nombre de veïns de Borriol.

DISCO PUB

Carajillo
borriol

ii diviertete !!



Borriolencs pel món

per Carla Tena

Com s'ha comentat en l'article anterior, Borriol sempre ha sigut un lloc on la gent va i ve. En aquesta secció volem parlar d'aquells que se'n van, alguns temporalment, altres definitivament. Perquè pensant pensant hi ha molts borriolencs repartits pel món i ens sembla molt interessant la seua visió de Borriol. Borriol vist des de fora, des d'una altra perspectiva que ens fa valorar més allò que tenim, tot allò positiu i allò negatiu, però també ens fa comprendre millor a la gent que ve, ens fa obrir la ment i la gent que se'n va aprén a estimar Borriol d'una altra manera, ni millor, ni pitjor, simplement d'una altra manera. Però si hi ha alguna cosa en què coincideixen és que tot el món hauria de provar l'experiència.

En aquesta primera edició hem parlat amb tres borriolenques, una que està residint a l'Havana, una altra que ha estat tres anys a Ohio, i una altra que passa llargues temporades a Ginebra.

Grisela Soto Personat, 28 anys,

Borriolenca resident a La Havana (Cuba)

Per què estàs ahí? Per què eixe lloc i no un altre?

Treballant a l'oficina de La Havana del Programa de Nacions Unides per al Desenvolupament (PNUD) mitjançant una beca concedida per l'Agència Espanyola de Cooperació Internacional.

Perquè a Cuba i no a un altre lloc?

Per interès personal de viure allò de bo i dolent que havia escoltat d'aquest país per així poder tant desmitificar-lo com desendemoniar-lo, comprendre'l un poc més, observar de ben a prop un altre sistema polític, econòmic i social, pel Carib, per amistats, pel moment històric que es vivia, per estar en el lloc oportú en el moment idoni, perquè sí, perquè clar que sí...

Què fas i a què et dediques?

Estic treballant al Programa de Desenvolupament Humà Local (PDHL) dins del PNUD, fent el seguiment de projectes locals de desenvolupament a les províncies de Guantánamo, Holguín, Cienfuegos i al municipi d'Havana Vieja finançats pel Govern Basc. Hi ha

projectes de diferents tipus però tot ells emmarcats en alguna de les 5 línies estratègiques del PDHL: (1) Recolzament a la cobertura, qualitat i sostenibilitat dels serveis territorials; (2) Recolzament al desenvolupament econòmic local; (3) Recolzament a la descentralització tècnico-administrativa; (4) Recolzament a la constitució i funcionament dels sistemes locals de planificació territorial i d'inversió en el medi ambient i, (5) aplicació de l'enfocament de gènere transversalment a totes les activitats i iniciatives de desenvolupament local.

Quant de temps has estat o tens pensat estar?

Vaig arribar en gener passat, és a dir, ja fa quasi un any que estic per ací i en principi en pocs mesos tornaré cap a la terreta.

Adaptació: clima, menjar, idioma (si es dóna el cas), costums,...

El clima, ja sabeu, açò és el Carib, fa un any que és estiu, la major part un estiu calorós però agradable i al juliol/agost, molt molt calorós. És un clima ben humit també.

PERRUQUERIA

Ana Linares

Avinguda Saragossa, 84 - Telèfon 964 32 11 24
BORRIOL (Castelló)

Ha sigut ben interessant viure aquest any ací dos fenòmens meteorològics nous per a mi, l'huracà Ike i l'huracà (o huracana?) Paloma. És realment admirable el sistema cubà de prevenció de catàstrofes naturals, amb una cobertura informativa total, bons sistemes d'evacuació, molta pedagogia ciutadana, havent de lamentar les menors pèrdues humanes possibles en comparació als països del voltant i també als anomenats del primer món.

Respecte al menjar... què voleu que us diga... que somnie amb la paella. El menjar ací és bo però poc variat. Es bassa fonamentalment en porc, arròs i "frijoles". La fruita és molt bona i poc coneguda per a nosaltres: fruita bomba (o papaia), mango, pinya, guayaba, tamarindo, toronja (que no taronja, que també hi ha, encara que gens àcides), encara que clar, no està sempre disponible tot com allà, sinó només quan és temporada.

De verdures, també hi ha poca varietat... Les bones amanides mediterrànies també es troben a faltar, així com l'oli d'oliva que és un autèntic luxe. A més a més, després dels huracans de setembre i octubre ha hagut una gran mancança de tot tipus de verdures i del que ací anomenen "viandas", és a dir, malanga, yuca, boniato, papa, etc., que acompanyen normalment fregides els plats de "bistec de cerdo y frijoles". Com veieu, no és una dieta molt sana, no obstant això, tenen un dels índex d'esperança de vida més alts del món, per alguna cosa serà.

Els mariscs són molt bons però només estan disponibles a hotels i restaurants, no els pots aconseguir al mercat fàcilment, almenys al legal... "ya tu sabes..."

Quant a costums, és ben interessant tot el tema de la religió afro-cubana, els déus orisha i la seua identificació amb els sants cristians, els babalaos (sacerdots), els rituals i ofrenes, els "tocs" de sant, els collars i pulseres amb els colors corresponents de cada déu, etc. Com anècdota, cada vegada que s'obri una botella de ron en aquest país, el primer glop va per als sants, així que es tira a terra...



El Malecón, en L'Havana

Quina relació tens amb Borriol (parles a sovint, vens prou, mantens poca relació, ...) i com veus Borriol des d'allí (impressió des de fora)

Tota. La major part de la gent que estime està allà, així que tinc comunicació fluïda, més per Internet que per telèfon... El bloqueig dels Estats Units a l'illa no m'ho posa fàcil per al tema telefònic.

La veritat és que estar fora de Borriol m'ha fet voler-lo un poc més, encara que també es veuen molt millor les mancances, quant quiets estem, la destrucció que estan fent de la nostra terra...

AUTOSERVICIOS **A.S.S.S.**

Especialidad en: CHARCUTERIA, EMBUTIDOS, CARNES FRESCAS Y VERDURAS

Sanchis Guarner, 27
Tel. 964 32 30 27 · 12190 BORRIOL

Idea de tornar a Borriol i com t'ho plantejges

Jo tornaré en pocs mesos... Tinc ganes encara que sé que en quant estiga allà una temporada, potser necessite tornar-me'n a anar per reconciliar-me amb Borriol de nou.

Curiositats que considereu d'interés

Cap borriolenc per la zona que jo sàpiga... Així curiós, hi ha un hostel a La Habana que es diu Hostel València i que cadascuna de les habitacions té el nom d'un poble del País Valencià; dels nostres vaig poder vore una habitació Morella, una altra Vila-real i

també Castelló. A la porta hi estan els escuts i també un cartell que diu "Benvingut siga qui a sa casa ve". També hi ha una tasca al centre de Habana Vieja que es diu Onda i on està l'escut d'aquest municipi de la Plana Baixa. Vaig tindre alegria, ja que la presència valenciana a l'illa és molt poca, front a altres nacionalitats o comunitats autònomes com el País Basc, Galícia, Catalunya, Astúries o Andalusia.

Un altre fet curiós és que el pare de José Martí, sens dubte el personatge històric més volgut i representatiu a Cuba, era valencià.

Regina Moles Valls, 25 anys,

De borriol a Ginebra (Suïssa)

Per què estàs ahí? Per què eixe lloc i no un altre?

Entre Suïssa i França es troba el CERN (Centre d'Investigació per a la Recerca Nuclear). En aquest centre han tingut lloc importants descobriments en el camp de les partícules fonamentals i també avanços tecnològics i científics de gran rellevança. Per tant el CERN és un dels centres europeus amb més prestigi en el camp de la física de partícules i és un dels centres d'acollida per excel·lència dintre de la comunitat científica. Acull a molts investigadors i estudiants de doctorat per tal que puguen realitzar els seus estudis. A més a més, el passat 11 de setembre va tenir lloc la inauguració del LHC (Large Hadron Collider), un dels acceleradors més importants ja que arribarà a assolir energies fins el moment inexplorades. Aquest experiment requereix molt de treball, però al mateix temps ofereix un ampli ventall de nous descobriments.

Tots aquets motius, juntament amb el fet que el meu experiment està situat al CERN, fan que aquest centre siga el més apropiat per realitzar les meves estances durant el doctorat.

Què fas i a què et dediques?

Sóc estudiant de doctorat de la Universitat de València. Treballe a l'Institut d'Investigació de Paterna (IFIC). El meu grup treballa en ATLAS, un dels quatre detectors situats en l'anell colisionador LHC (de 27 km de perímetre) situat al CERN. Seria molt ambiciós dir que treballe en ATLAS en general sense especificar res més, ja que aquest detector és enorme (25m d'altura, 46m de longitud i tones de pes), i necessita al voltant de 2000 persones per al seu funcionament. Concretament, jo treballe en el Detector Intern, que és el detector més proper al feix, i juntament amb el meu grup de l'IFIC desenvolupem l'algoritme d'alineament d'aquest detector.



Paco Zaragoza

Taller y Joyería

C/. Hereu, 2 - 12190 Borriol (Castellón) - Tel. 964 32 11 82

Quant de temps has estat o tens pensat estar?

Durant aquest any he estat 9 mesos residint a un poble francès fronterís entre França i Suïssa. Els anys vinents seran de gran importància i moviment científic ja que en el 2009 està previst el començament del LHC. Per tant passaré algunes temporades més al CERN per tal de poder acabar el meu treball d'investigació.

Adaptació: clima, menjar, idiomes (si es dona el cas), costums.

El clima, el menjar, l'idioma i els costums són diferents. Passant per les normes d'educació, la puntualitat, els horaris de les menjades,... jo crec que el més dur ha estat adaptar-me al clima. Dies i dies plovent sense veure el SOL!. Per a mi el solet és molt important i ha sigut una de les coses que més he enyorat.

Quina relació tens amb Borriol (parles sovint, vens prou, mantens poca relació,..) i com veus Borriol des d'allí (impressió des de fora)

Malgrat estar a 1200 kilòmetres de distància la relació que he mantés amb Borriol ha estat prou fluïda.

Les converses telefòniques freqüents, el "messenger" i les visites (tantes com han sigut possibles), han fet que em sentira lligada a Borriol en tot moment.

Idea de tornar a Borriol i com t'ho plantejes.

Per ara estic cursant el doctorat i sóc conscient que hauré de passar més temps a Ginebra. Per tant, la decisió de tornar a Borriol l'aplaçaré fins a la fi del doctorat, quan sopesaré les possibilitats laborals que tinc, ... però independentment de quan o com sé que tornaré a Borriol sense dubte.

Curiositats que considereu d'interés .

Turísticament Suïssa és preciós i hi ha moltes coses que criden l'atenció. Per exemple, Suïssa és un país amb quatre idiomes oficials que es parlen als quatre cantons de Suïssa. La visió de plurilingüisme com a font de cultura i no de disputa em va agradar moltíssim.

Per altra banda els paisatges de Suïssa són de conte. Una de les coses que més em va impactar fou pujar al Agulle Du Midi a 3842m, des d'on les vistes dels Alps són precioses i concretament la vista del Mont Blanc és impressionant.



El Jet d'Eau del Llac Léman, en Ginebra (Suïssa)

LA LLUNA
geladeria

Pl. La Font, 16
12190 Borriol (Castelló)

Susana Francisco Griñó, 28 anys

Veïna de Borriol, que ha viscut tres anys a Ohio (Estats Units)

Em diuen Susana, i he estat tres anys en Ohio, al nord dels Estats Units. A la ciutat de Cleveland vaig estudiar un Màster en Educació, i quan el vaig acabar em vaig posar a treballar en un institut on ensenyava espanyol a la gent americana, i l'anglès a immigrants sudamericans.

La veritat és que no vaig poder triar el lloc, ja que si ho hagués pogut fer, hagués anat a un estat molt més càlid com Califòrnia, Florida o Texas. Vaig arribar a Ohio en gener, i estava tot completament nevada. Els hiverns resulten molt llargs degut a les baixes temperatures. La neu sol començar a caure des de novembre fins a maig. Com a conseqüència, tothom vol gaudir del bon temps a l'estiu, però aquest resulta massa curt.

Per una altra banda, i com tothom sap, els costums que es tenen per a cuinar són ben diferents. Per exemple, es gasten molt els condiments com són salses per a fer amanides. Al principi jo no volia perdre el costum de posar vinagre, sal i oli, però amb el temps no vaig tenir més remei que acostumar-me. També és típic fregir amb mantega i oli, a la qual cosa no em vaig poder acostumar.

Una altra cosa que cal destacar, i em va sorprendre moltíssim, va ser la gran quantitat de cafè que arriben a beure al dia. Els americans no gasten tasses; gasten tassons. Normalment el beuen pur, però també hi ha costum de posar unes gotetes de crema de llet. Està clar que hi ha cafè que és més fort que un altre, però jo he conegut gent que en les cafeteries han demanat el got més gran, amb el cafè més

fort que hi havia, i sense sucre!! No res, que els americans van tot el dia hipertensos. I clar, com demanen gots tan grans, aquestos són de cartró per a poder beure el cafè en el cotxe de camí al treball, o porten termos xicotets per mantenir el cafè calent. Resumint, he arribat a veure gent conduint, amb el cigarro a la boca, parlant en el mòbil (perquè Ohio és un dels estats on està permès), i el got de cafè a l'altra mà. És clar, jo recorde que en tots els cotxes hi havia un lloc on posar gots entre el conductor i el copilot.

La meua experiència en els Estats Units ha estat molt gratificant, i la recomane a tothom. Això sí, he tingut molta sort amb les amistats i la casa on he estat vivint. He tingut oportunitat de viatjar moltíssim per Califòrnia, Chicago, les catarates del Niàgara, Nova York, Virgínia de l'Oest, Pittsburg, Carolina del Nord, Kentucky, i altres llocs. També he conegut molta gent amb qui mantinc contacte per telèfon i Internet.



Visitant una comunitat Amish



Les Coves de Vinromà organitza les XIII Jornades Culturals de la Plana de l'Arc

per Xavier Andreu

Els passats 17, 18 i 19 d'octubre l'Associació Tossal Gros, de les Coves de Vinromà, va organitzar les XIII Jornades Culturals de la Plana de l'Arc. Han llegit bé, les tretzenes! Ara fa vuit anys que a Borriol vam albergar les que feien cinc (i que seguiren a les de la Pobla, Vilafamés, les Coves i Vall d'Alba). Després de les que reuniren a desenes de borriolencs i borriolenques al local que ens va cedir Pepe Pitarch se n'organitzaren altres a Cabanes, la Serra, la Vilanova, Ben-lloch i la Torre en Doménech. El 2006 la Pobla va tornar a iniciar un cicle que d'ací a poc tornarà a conduir-les al nostre poble. Sens dubte, ens trobem davant d'una iniciativa i d'una realitat ja extraordinària, sense parangó en tot el País Valencià. Així ho va reconèixer la Fundació Gaietà Huguet de Castelló de la Plana, atorgant-li el passat mes de juny el premi Valencians de l'any 2007. Recentment, Vicent Pitarch les valorava també des d'un article a El País en què sintetitzava perfectament l'esperit alhora erudit i popular d'unes Jornades en què es conjuminen els estudis científics i universitaris més rigorosos amb les formes de coneixement més tradicionals. Una mena d'Universitat al carrer en què es mesclen festa, estudi, cultura popular, preocupació pel medi i reflexió sobre el futur de la vida social i econòmica dels pobles que conformen la Plana de l'Arc.

En les Coves els participants van poder gaudir novament de tot un seguit d'actes que incloïen con-

ferències, presentació de llibres, lectura de comunicacions, dinars i sopars de germanor... José V. Albert Ferrando explicà les característiques i transformacions del Ball Pla, una demostració del qual es pogué presenciar amb l'actuació conjunta de la Unió Musical Covarxina i tot un seguit de grups de dansa comarcals. També la música estigué present el dissabte 18 a la nit amb l'actuació del grup de ball folk "Els Sonadors de la Guaita". Abans, al matí, es féu una taula rodona en què es tractà la qüestió dels moviments reivindicatius a les nostres contrades. L'últim dia, des de bon hora, gaudírem de la ja tradicional visita guiada al casc antic de les Coves a càrrec del catedràtic de Geografia Física de la Universitat de València Dr.

Joan F. Mateu Bellés, en què participà també l'arquitecte Francisco Grande. Posteriorment es féu una visita guiada al cingle de la Moreria de la mà del biòleg Jordi Domingo i de l'historiador Pasqual Boira i es féu un homenatge a la Font de Company en el seu 500é aniversari a càrrec del professor Josep Antoni Domingo Borràs. A més de tot això i del lliurament d'una sèrie de llibres i catàlegs, durant tot el cap de setmana estigueren obertes tres exposicions sobre ventalls, ceràmica i fotografia. I com sempre, no va faltar la germanor i els esmorzars, dinars i (novetat aquest any) sopar.



Joan Mateu en la visita guiada a les Coves

Mari-Luz
Salón de estética

Avda. Zaragoza, 82
12190 Borriol (Castellón)

Tel. 964 32 11 58
Móvil: 615 89 76 55

Decàleg dels usos raonables de l'aigua

per Natxo Valls

Encara que durant els últims mesos, haja plogut prou, encara s'ha de seguir estalviant aigua. Ja que és un bé escàs, per a fer un exemple més visual, ho compararé amb els diners. Quan tens pocs diners, no tens més remei que fer un ús raonable d'aquests, ja que així es poden allargar més al llarg del mes, i quan tens molts diners, tampoc hem de malgastar-los, ja que, si no ens acostumem i anem regalant els diners a desconeguts fins que al final s'acaben.

En aquest exemple crec que es veu bé la idea que s'ha de seguir en el tema de l'aigua. Fent un ús raonable d'aquest recurs natural. Que és la molècula que ha fet realitat que la vida existisca com a tal, el compost químic que es busca en altres planetes, per a saber si hi poden sustentar la vida, o fins i tot la fons d'inspiració per a pel·lícules, com és el cas de "Mad Max", supose que ja sabreu de què estem parlant, sí, és de l'aigua, també coneguda com H₂O.

Per aquest motiu ara us proposaré unes 10 normes que caldria seguir per a poder estalviar uns litres d'aigua, ja que allò que importa és el total, si cadascun dels habitants del nostre poble estalviara un litre al dia, al llarg de tot el dia s'estaviarien vora 5000 litres i si ho contem per a un mes tenim 155.000 Litres i ja per a un any, es pot arribar ha estalviar vora 2 milions de litres, que si pensem en el petit sacrifici que hem fet dia rere dia, no és res.

1.-Si vos llaveu les dents, o escureu els plats. No deixeu mai l'aixeta oberta. Per a llavar-vos la cara i les mans, obriu-la moderadament.

2.-No utilitzes l'inhodor per a llançar les escombreries, ja que cada cop que estirem la cadena són de 6 a 12 litres!. Si és possible instal·la una cisterna de doble polsador.

3.-Tanca lleugerament la clau de pas de l'aigua, així, tu no ho notaràs i podràs estalviar una bona quantitat d'aigua.

4.-Repara les aixetes de tota casa, així es podran estalviar les gotetes que cauen durant tot el dia i només ens molesten a la nit. Utilitza també dispositius d'estalvi en les aixetes i en la dutxa.

5.-Utilitza la llavadora quan estiga plena, i no a la meitat de càrrega. Utilitza sempre el programa adequat. Si és possible utilitza el rentaplats ja que fa un ús més eficient de l'aigua.

6.-Regueu les plantes i el jardí a primera hora del matí o a última hora de la vesprada. Utilitza l'aigua de netejar la verdura per a regar les plantes.

7.-Dutxa't en lloc de banyar-te, i mentre t'ensabones tanca l'aixeta.

8.-Mentre espereu l'aigua calenta, l'aigua que surt no la tireu, utilitzeu un poal o una botella per a recollir-la i després la podeu utilitzar per a regar les plantes, o si l'heu guardada en una botella, per a beure.

9.-Si observeu alguna fuga d'aigua, pels camins i carrers del nostre poble, aviseu immediatament l'ajuntament o la companyia d'aigua.

10.-Utilitza el sentit comú, i no malgastes ni una gota d'aigua.

Si seguïu aquests consells no només estareu ajudant al planeta, i a les generacions venideres, sino que també estareu ajudant a la vostra economia, ja que:

**Aigua que no has gastat,
Aigua que no has pagat.**

You Stil
ESTILISTES



C/ Colón, 42
12190, Borriol
Tel. 964 657 788

Qué opina la gent sobre...?

1. La tornada de la revista *La Botalària*.
2. Les instal·lacions culturals i el funcionament d'aquestes.
3. Oferta cultural a Borriol.



Celeste Pallarés
45 anys
Funcionària

1. Em pareix molt bé, perquè qualsevol oferta cultural és bona.
2. La biblioteca funciona molt bé, la prova d'açò és que ens han donat un premi per fomentar la lectura.
3. Cada vegada hi ha més oferta cultural. Avui en dia, aquests actes són impulsats bàsicament per la banda de música. Des de l'ajuntament es podriem organitzar més actes.



Cristina Escrig
37 anys
Administrativa

1. Em pareix molt bé i hauria d'haver tornat abans.
2. Les instal·lacions estan molt parades.
3. Ací a Borriol no hi ha massa oferta cultural a banda d'actes relacionats amb la Lira Borriolenca



Rafael Ramos
43 anys
Professor universitari

1. És una cosa important per al poble perquè és un mitjà de comunicació que contribueix a difondre les idees de gent que pot arribar a pensar de manera diferent a les persones que controlen els mitjans de comunicació de masses.
2. En principi són limitades, per tant hauríem d'intentar ampliar l'oferta, principalment amb un centre polivalent.
3. L'oferta cultural s'ha incrementat en els últims anys, però la falta d'infraestructures limita la diversitat d'opcions culturals.



Laura Mayo
25 anys
Administrativa

1. Em pareix molt bé perquè és un mitjà per tenir informada a la gent del poble i aprendre un poc més sobre Borriol.
2. No sol utilitzar molt aquestes instal·lacions però pense que en el cas del museu podria haver més disponibilitat i més facilitats per fer les exposicions.
3. Crec que en aquest moment, malgrat que hi ha alguns actes, falta molt.



Rubén Vilarrocha
26 anys
Empleat de banca

1. Em pareix molt bé, quan més pluralitat en oferta cultural al poble millor.
2. Personalment crec que l'ajuntament hauria de tenir solars disponibles per poder construir millors i més grans infraestructures, per exemple, crec que la casa de la cultura es quedarà xicoteta i per tant no hagués calgut tombar els llavadors. També considere necessari un local multifuncional.
3. En certa mesura hi ha una desinformació sobre l'agenda cultural a Borriol, la gent no és sabedora de les activitats que es fan. Al museu podrien fer exposicions més a sovint.



Yolanda Ramos
45 anys
Mestressa de casa

1. Em pareix molt molt bé.
2. Com a socia de la biblioteca què sóc, falta innovació. A més a més crec que no hi ha massa moviment en la resta de instal·lacions.
3. Tinc fills joves i falta estimulació cultural.

**el
raconet**

cafeteria - bar
(cenas y comidas por encargo)

Plaça la Font, 19 Borriol
tlf.: 654 526 443

- reuniones familiares
- cumpleaños
- despedidas
- comidas/cenas de empresa
- aniversarios

La vida cultural del nostre poble

per Àlex Tena

Sempre he pensat que les persones ens fem més grans quan estem amb altres persones, i encara ho som més, quan ens juntem amb una finalitat comuna.

La vida cultural d'un poble, i en definitiva la vida d'un poble, depèn d'aquestes unions socials, de l'activitat d'aquestes relacions entre persones, que moltes vegades es veuen fetes realitat en les associacions culturals.

La vida associativa del nostre poble podem dir que és bastant rica. Si ens disposem a observar les associacions que es mantenen actives, trobem un ampli ventall de temàtiques: (Disculpeu-me si me n'oblido alguna)

Dins de l'esport l'oferta és diversa. *El Club Muntanyer la Pedrera, el Club de Pilota Valenciana de Borriol, Club de Futbol Borriol, Club Bàsquet Borriol, Club Ciclista de Muntanya, Motor Club Borriol, Futbol Sala Borriol i Bici Extrem* completen l'ampli ventall d'associacions dedicades a l'esport.

L'apartat musical mereix una menció especial: *Unió Musical Lira Borriolenca, Coral Borriolenca, Grup de Dansa l'Hereu, Confraria Creus del Calvari, Sarabanda, Malagana, Agraviats i Gargamboig* són el resultat de l'abundant i àmplia producció musical borriolenca.

A banda d'aquestes agrupacions, trobem un grup d'associacions la finalitat de les quals no és pas lúdica. Defendre els seus drets, millorar la seva situació (social, cultural, econòmica...) en el conjunt cultural del poble podria ser la seva finalitat. En definitiva, vetllar pels seus interessos a diferents nivells. Parle d'associacions com ara *l'Associació de Mares i Pares d'Alumnes, Els Agricultors, La Asociación Vecinal Urbanización Montecristina*, i la resta d'urbanitzacions i les *Mestresses de Casa*, entre d'altres. En la meua opinió, aquestes associacions també són part activa de la realitat cultural i social del poble.

La Colla Ecologista l'Espígol promou tota una sèrie d'activitats relacionades amb la natura i el medi ambient, un terreny poc xafat per la gent.

Nueva Jerusalén i la Confraria de Sant Antoni conformen una part important de la cultura tradicional borriolenca. La representació de la Passió de Jesucrist, amb més de 25 anys d'èxit, compta amb una afluència de públic espectacular. D'altra banda, la festa de Sant Antoni reuneix cada any milers de persones amb la Foguera i els animals com a grans protagonistes.

La Festa Alternativa als Bous és més que una realitat. Any rere any ens estan aportant una alternativa diferent, amb una aposta oberta a

tots, amb què sense cap mena de dubte, estan contribuint a allò que vinc dient tot l'article: fer un poble més ric culturalment.

La producció d'associacions culturals no s'atura. Les darreres associacions en nàixer han sigut *l'Associació Cultural Taurina Cuca Manyo* i la que ha tornat a emprendre el projecte, entre d'altres, de la revista que vostés estan llegint en aquest moment: *L'Associació Cultural La Botlària*.

La vida cultural d'un poble depèn, doncs, de l'activitat dels seus habitants, de l'acció de les associacions, però també d'una bona política cultural, i quan dic açò faig referència a una bona proposta cultural des de la regidoria de cultura. Des de la promoció, ampliació i millora de la biblioteca, fins a l'activació del museu, passant per programacions de teatre i música, cursos de formació, una setmana cultural digna, una política de coordinació de totes les associacions on tots puguem interaccionar amb tots, una escola en condicions, una casa de cultura, altres espais per a la cultura... En definitiva, una aposta cultural àmplia, rica i coherent.

És la meua opinió. Només vull convidar-los a participar.



MUEBLES
Pitarch

INDUSTRIA DEL MUEBLE KIT

Avda. Castellón s/n BORRIOL telf.: 964321111 · fax: 964321163

*Amb la cultura i
les tradicions de Borriol*



L'Escola de Música de la Unió Musical Lira Borriolenca

per Javier Sos

En els últims anys hem vist com entre els nostres joves, estudiar música i ser membre de la banda de música, s'ha fet realitat.

Per poder arribar al punt que ens trobem la societat ha sigut necessari que tot un conjunt d'esforços s'uniren, ja que sense la seua aportació individual no haguera sigut possible: ajuntament, socis i col·laboradors, empreses locals, professors de l'escola de música, director, juntes directives... que sempre han apostat per apropar la cultura musical als nostres veïns i dotar-los d'una formació adequada.

L'oferta formativa és molt variada: a partir dels cinc anys i fins els vuit, existeixen cursos de sensibilització a la música (jardí musical, iniciació musical i preparatori). Després es comença a estudiar llenguatge musical i instrument, oferint classes de més de quinze instruments de les diferents famílies (vent fusta, vent metall, percussió i corda)

Actualment la nostra escola de música té com a objectiu formar als futurs músics de la banda de música, impartint el

Grau Elemental de llenguatge musical i instrument. Una vegada acabats els quatre primers cursos, els alumnes es poden preparar per accedir al Conservatori a Castelló i continuar els seus estudis de Grau Mitjà.

Per tant l'educació que s'ofereix pot ser l'inici per a la preparació d'una professió futura: ser músic professional.

Des d'ací voldríem incidir que mai és tard per aprendre música. Últimament hem vist com persones adultes es volien matricular a l'escola, aprendre a tocar un instrument. Front a l'entusiasme que mostraven, la societat no ha volgut tancar les portes,

sinó més bé al contrari, adaptar la formació a les característiques d'aquest nou alumnat: flexibilitat d'horaris, classes individuals i ritmes d'aprenentatge adaptats a les seues necessitats i disponibilitat horària.

Cada vegada som més gent la que coneixem el llenguatge musical, un llenguatge universal a través del qual es transmeten moltes emocions i sentiments. Si voleu ser músics ja ho sabeu, a Borriol podeu ser-ho. No hi ha res millor que compartir un espai i un temps amb altres persones per poder fer allò que més t'agrada, en el nostre cas, fer música.



Escola de Música de la U.M.L.B.



Piensos • Cereales • Material Ganadero
Alfalfa y Forrajes • Pajarería

Camino La Coma, s/n - 12190 BORRIOL (Castellón) - Tel. 964 32 10 93

Algunes dades sobre el sistema hidràulic de l'Horta d'Avall a la fi del segle XVIII

per Xavier Allepuz

El terme municipal de Borriol presenta una configuració geogràfica caracteritzada per l'existència d'un corredor central enfonsat emmarcat per dues estructures muntanyoses situades a l'est i l'oest. En el corredor central, la Vall fortament antropitzada, és on localitzem el llit del riu Sec; un riu que presenta un comportament hídric vinculat al seu sobrenom.

L'aigua, element de vida, ha estat un bé preuat tant en el passat com al present. És per això, que l'ésser humà, al llarg del temps, ha anat desenvolupant tota una sèrie d'artefactes per tal de proveir-se d'aigua en temps de secà. I el riu Sec, al seu pas pel terme de Borriol, és un bon exemple de les diverses infraestructures hidràuliques construïdes al llarg dels segles per retenir les aigües d'escorrentia i crear zones d'irrigació, al mateix temps que per a obtenir d'altres profits de l'aigua (molins fariners, sènies...).

Les diferents estructures de l'arquitectura de l'aigua que es troben al curs del riu Sec, mancades d'un exhaustiu inventari i anàlisi, donaran lloc a una estructuració de les terres de conreu irrigades en base a l'aprofitament de les aigües del riu, establint tres hortes històriques: la d'Amunt, la Mitjana i la d'Avall, atenent a la posició que ocupen en el curs del riu.

Si atenem les informacions toponímiques que hom disposa (Linares, 2003), podem veure com aquestes hortes s'articulen amb una sèrie d'elements arquitectònics per a l'aprofitament de les aigües del riu. Així, l'element principal serà l'assut: l'Assut estarà vinculat amb el reg de l'horta Amunt, l'assut de l'Alquerieta amb el reg de l'horta Mitjana i, finalment, l'assut de Borrús amb el reg de l'horta d'Avall. Juntament amb aquestes estructures

se'n localitzen d'altres a cadascuna de les hortes: les basses, les sènies i les sèquies amb els ramals i files corresponents per a la distribució de les aigües entre els regants.

Ara i ací, ens centrarem en aportar unes dades documentals relacionades amb les estructures hidràuliques vinculades al reg de l'horta d'Avall, en la partida de Borrús. Partida que, si atenen a l'arrel etimològica, ens porta a un origen àrab (Linares, 1999). Tot i això, no podem determinar una cronologia islàmica per a les construccions existents.

El pas del temps, juntament amb d'altres necessitats, comportà que el dia 30 de juny de 1774 (annex I), l'arrendador dels Drets Dominicals, Alberto Llansola, juntament amb els representants "de los interesados en el agua de riego de la huerta de Avall", Vicente Campabadal i Vicente Falomir, acorden amb l'obrer de Borriol, Miguel Palau, la "reedificación, obra y reparo de la Asud de la huerta intitulada de Avall", el qual es localitzava "al sitio llamado de Borrús".

Els capítols signats defineixen perfectament les obres a realitzar: "Primo. Que ha de ser del cargo de dicho maestro agotar, el basal, que se hace bajo de dicho Asud haciendo de forma que no traspele el agua de dicho Asud al referido basal. Otrosí, que aya de añadir todas las piedras que faltan a la filada de debajo de dicho Asud. Otrosí, que dicha obra la aya de dar asegurada por espacio de seis años, contadores del día que fuese abonada dicha obra, y concluida, y que se aya de visurar por dos Maestros elegidos, y pagados por parte de nosotros dichos otorgantes. Otrosí, que la obra de la asequia se aya de construir con las paredes correspondientes, por los dos lados hasta veinte y quatro pasos, y que aya de tener la asequia a la gola quatro palmos de hancharia, y en lo restante tres



M^a José Pallarés Castellano

GABINETE ESTÉTICA UNISEX
RAYOS UVA

C/ Sant Antoni, 59 • 12190 BORRIOL (Castellón) • Tels. 964 32 16 35 • Mòbil: 696 09 50 77

palmos, y que aya de anivelar el piso de la referida asequia. Otrosí, que aya de dar fiadores a satisfacción de los otorgantes, y aya de ser del Maestro el pagar esta escritura, con cuyas condiciones en dichos respective nombres prometemos, que esta dicha obra será cierta y segura, y no quitada por menor precio ni calidad.". Obres que van ser valorades en 80 lliures que l'obrer havia de cobrar en tres terminis.

Com es desprèn dels capítols, l'assut perdia aigua per les esquerdes existents a la seua base, això comportava l'entollament de l'aigua a una cota inferior a la de l'assut i, per tant, la pèrdua de l'aigua per al reg. Els treballs encarregats, se centren en l'anulació del basal i el reforç de la cimentació de l'assut per limitar les filtracions d'aigua. Però si aquestes són les reparacions que es pretenien efectuar, dels capítols també es desprèn la necessitat d'augmentar les terres irrigades. És per això que s'encomana, igualment, la construcció d'una nova sèquia paredada (potser l'existent fins eixe moment estava excavada al mateix terreny) que havia de tindre una longitud de "veinte y quatro pasos" (aprox. 18'66 m), mentre que l'amplària s'establí en "tres palmos" (aprox. 67'98 cm), excepció feta de la gola o part d'unió amb l'assut on l'amplària havia de ser mayor, de "quatro palmos" (aprox. 90'64 cm), per permetre una millor canalització.

Una vegada executades les obres havien de ser reconegudes per dos mestres d'obra. També s'obligava a l'obrer a donar fiadors, aportant com a tals als llauradors de Borriol, Francisco Balaguer i Pasqual Marí.

L'obra contractada amb Miquel Palau, no sabem si arriba a executar-se. Tot fa pensar que no, atés

que quatre mesos després, el 7 de novembre de 1774 (annex II), de nou els abans esmentats arrendador dels Drets Dominicals, representants dels interessats en l'aigua de reg, als que ara se'ls hi afegeix l'alcalde major, Jaume Pastor, contracten novament l'obra de "radificación, obra y reparo de la Asud de la huerta intitulada de Avall" amb el mestre d'obres de Vilafamés, Francisco Beltran. En aquesta ocasió, el preu de la contracta s'eleva a 190 lliures, cent deu lliures més que al contracte anterior. Com es desprèn del document, el sistema d'adjudicació va ser la subhasta pública, fet que ens porta a considerar les infraestructures hidràuliques propietat municipal.

Els capítols signats novament incideixen en les necessitats que presentava l'assut: filtracions d'aigua, reforç de la cimentació i anulació del basal. Ara però, res s'esmenta sobre la construcció de la sèquia. A més a més, de les clàusules indicades, Francisco Beltran, s'obligava a donar assegurança sobre l'obra durant deu anys i a finalitzar els treballs per al dia de Nadal del mateix any, és a dir, l'obra s'havia d'executar en el termini de menys de dos mesos. També aportava fiadors, en aquest cas, el llaurador Vicente Benet de Vilafamés, i el seu propi fill, també obrer, Francisco Beltran.

Els promotors, però, es reservaven el dret de poder anular la contractació en cas que un altre obrer estiguera disposat a fer l'obra a un preu menor, i adquirien el compromís de pagar l'import de la valoració de l'obra en tres terminis: una part al mateix moment de començar les obres, d'altra a la meitat de l'execució i, finalment, la darrera una vegada acabada i reconeguda l'obra, per a la qual cosa, el mestre d'obres es comprometia a costejar les despeses de dos mestres d'obres triats pels



*el Racó
de la font*

Pastisseria i Cafeteria

Plaça La Font, 29 A - 12190 Borriol (Castelló)
Tel.: 964 32 16 33

promotors de l'obra, bé de València o bé d'altres indrets, per fer sura de les obres efectuades.

En aquesta ocasió l'obra sí va ser executada ja que el 12 de març de 1775, es passen comptes amb el mestre d'obres Francisco Beltran, i es lliura la corresponent carta de pagament davant el notari Joaquin Artola per les 190 lliures en què havia estat adjudicada l'obra (Linares, 2001:71).



L'assut de l'Arenal.

Bibliografia:

Linares Bayo, J.C. (1999): "Estructura i classificació dels topònims rurals del terme de Borriol", en Comunicacions. III Jornades Culturals. Les Coves de Vinroma, 16-17-18 d'octubre de 1998, Associació Cultural Tossal Gros, Les Coves de Vinromà, pp. 5-11

Linares Bayo, J.C. (2001): "Estructura agrària i urbanística en el Borriol de finals del segle XVIII. A partir dels protocols notarials de 1775 (Josep Artola)", en Actes IV Jornades Culturals a la Plana de l'Arc, La Vall d'Alba, octubre 1999, Diputació de Castelló, Castelló, pp. 65-80

Linares Bayo, J.C. (2003): "La toponímia de Borriol" en Allepuz Marzà et al.: Borriol, vol. I, Universitat Jaume I, Castelló, pp. 147-241



EL RAVAL
CONGELATS

Pilar García Delgado

Tel. 675 699 013
elravalcongelats@gmail.com
Dr. Portolés nº 9
12190 Borriol

El castell roquer de Borriol

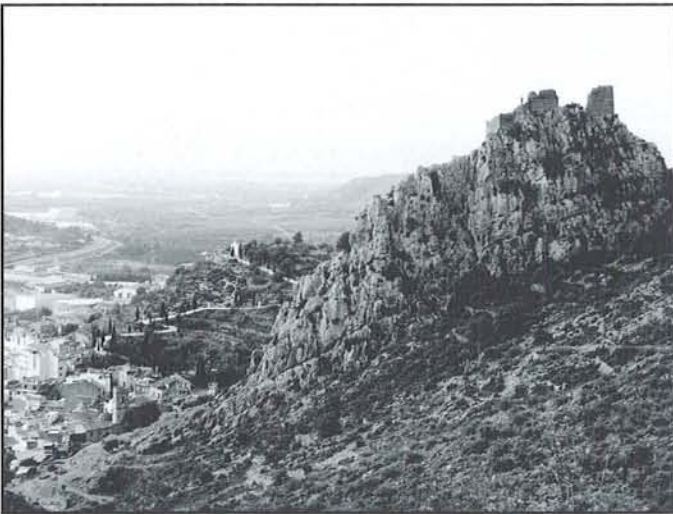
per Henri Bouché

Un versador local va cantar allò de

*Castell moro, vell gegant,
als teus peus la Moreria
el teu poble tot davant
mirant-te a la llum del dia.*

És ben cert que el nostre poble sense el Castell no seria igual. Sobre una muntanya de roques calcaris, a més de 300 metres d'altitud, s'alça la figura esvelta, encara que ruïnosa, com la d'una dama noble, que és el Castell. Vore'l a la llum del foc en la nit de Sant Antoni és tot un gaudiment estètic. Llàstima que la il·luminació nocturna per mitjans artificials encara no s'haja dut a terme per poder contemplar-lo totes les nits de l'any!

El castell no és tan sols una obra física, sinó, en el nostre cas i en molts altres, una comunitat territorial, un àmbit social i també jurisdiccional. Però, no tots els castells són iguals: hi ha un castell roquer, altre munterí i el tercer model, de pla. El



Vista del castell des del Fraret

nostre pertany al primer tipus, és a dir, a l'anomenat roquer, caracteritzat per ser, sobretot, defensiu, tindre forts murs, sense fossat (resulta innecesari, lògicament) i disposar d'uns elements propis.

L'accés al recinte resulta difícil i el seu estat amenaça ruïna i, tal vegada, exigeix una revisió tècnica. Ignorem com està actualment el seu interior (sóm acrofòbics!), però pensem que caldria fer un estudi de la seua estructura i veure si tenim assegurada la supervivència d'uns altres tants segles com ha viscut fins ara. I, si no, posar-hi remei.

Es diu que la seua antiguitat pot datar-se a l'època ibèrica (i, encara, prehistòrica per les troballes lítiques) i alguns autors atorguen el seu origen a la cultura romana. El més segur és que fóra obra dels àrabs, almenys en la seua plenitud, continuada pels cristians. Els àrabs, és clar, tingueren molts segles per construir o restaurar el castell: vingueren al segle VIII i estigueren ací, a les nostres terres, fins el primer terç del XIII. I romangueren a Borriol fins el 1609 quan l'expulsió dels moriscs (i els que restaren per sempre!).

La construcció ens mostra una fortalesa de planta irregular d'una important extensió, amb murs d'una gruixària de quasi tres metres. Es poden distingir tres nivells: l'anomenat sobirà o recinte principal, el qual té una superfície de 300 metres quadrats amb una entrada esglaonada i en línia crebantada; disposa d'un aljub i les dependències pròpies del senyoriu.

La següent estada o nivell és el jussà, destinat a la gentada del castell i el servatge, amb aljub i cementiri. És el nivell millor conservat, el qual sembla que va ser transformat al segle XIX amb motiu de les guerres carlines.



A. C. LA BOTALÀRIA

correu: botalaria@gmail.com

blog: labotalaria.wordpress.com

Vols que les teues fotos antigues apareguen a La Botalària?
Posa't en contacte amb nosaltres o envia'ns un correu a la nostra adreça
electrònica.



166. Aclaridors al Mas de Carpi. 1947.
Vicent de Tarongeta, Bartolomé Brea i Fernando Brea
Propietat: Carmen Brea



167. Collint olives. 1956.
Vicente Llorens, Quiqueta Lacosta, Lola Peret i altres collidors de Benicàssim.
Propietat: Vicente Llorens



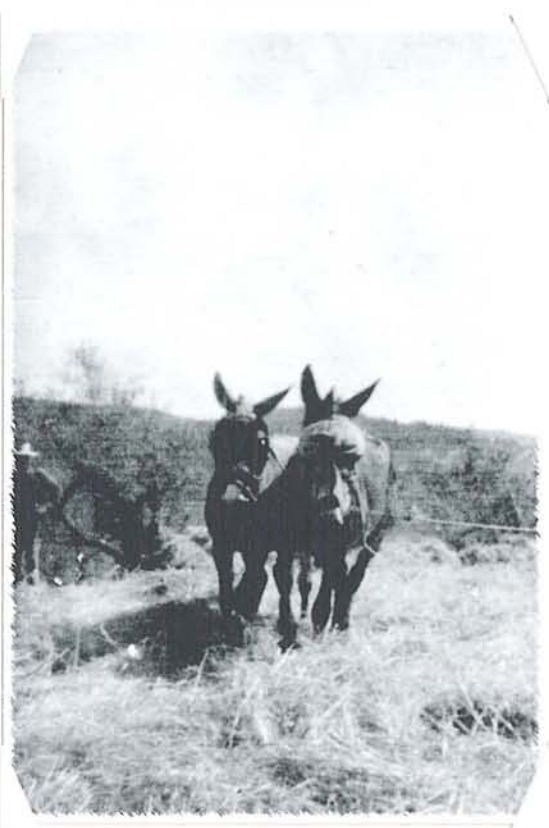
168. Home treballant a l'horta. 1957.
Propietat: Teresita Pallarés



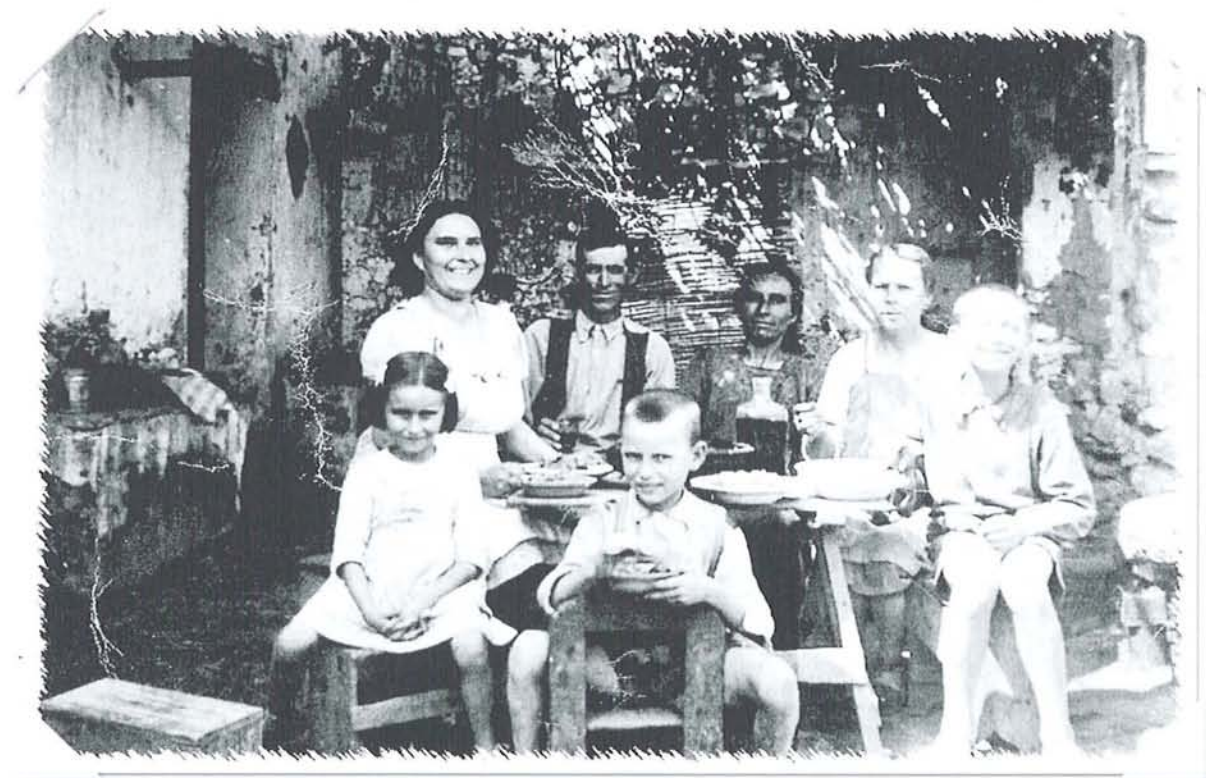
169. Maset de Bartolomé Brea Castillo. 1941.
Fernando Brea Gonzalbo, Bartolomé Brea Gonzalbo, Roseta Gonzalbo Falomir, Rosita Valls Gonzalbo, Carmen Brea Gonzalbo, Maria del Carmen Gonzalbo Falomir i Bartolomé Brea Castillo.
Propietat: Carmen Brea Gonzalbo



170. Gent per la Serra. 1963.
Miguel Bellés Barrachina, Miguel Bellés Tena, José Tena, Juan Mondina, Angeles Tena, Carmen Bellés i José Tena.
Propietat: Angeles Tena



171. Matxos batent a l'era. Anys 60.
Propietat: Angeles Tena



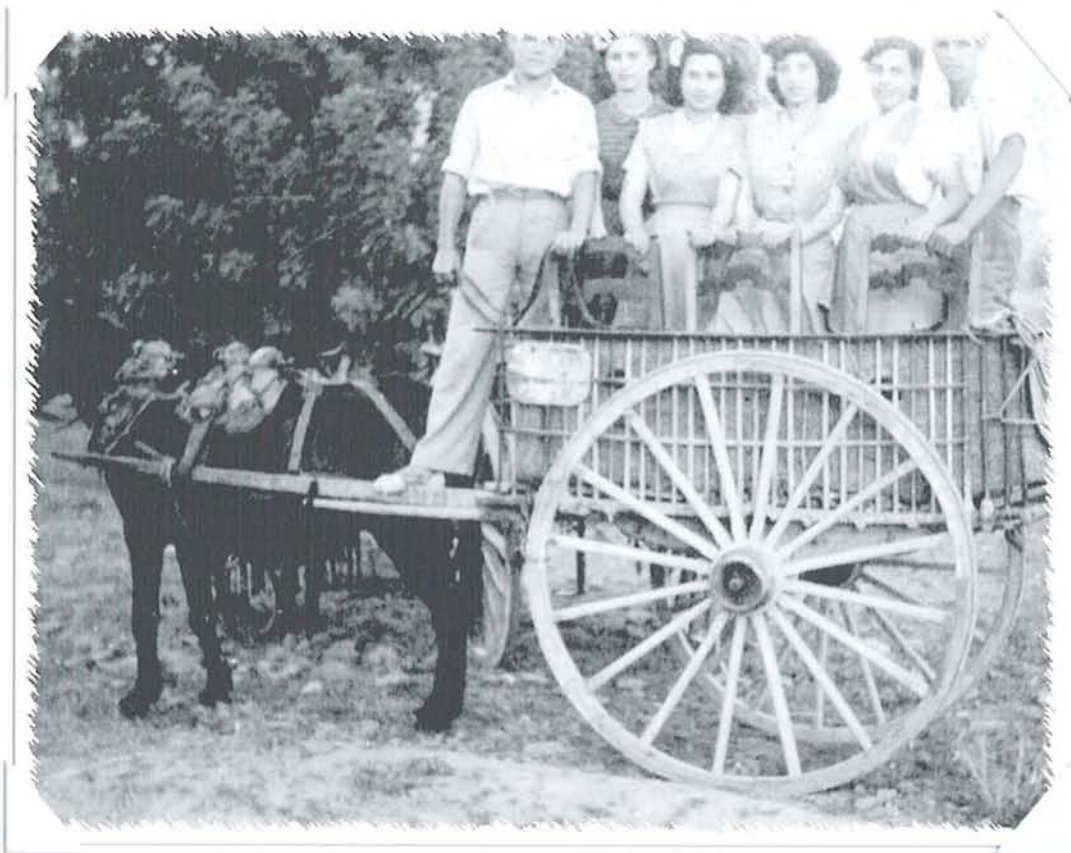
172. Maset de Bartolomé Brea Castillo. 1941.
Familia Brea Gonzalbo.
Propietat: Carmen Brea Gonzalbo



173. Damunt d'un muntó de cebes. 1951.
Vicentica Asencio i Carmen Breva
Propietat: Carmen Breva



174. Homes fent una rebassà. 1958.
Propietat: Teresita Pallarès



175. Carro a les borrasques. 1953.
Propietat: Carmen Breva



176. Grup d'amics de borrasca. 1953.
Manolo Capdevila, Adoración Ucher, Teresa Pallarés, Rosario Vilarrocha, Antonio Bernad i Enrique Bernad.
Propietat: Teresita Pallarés



177. Entrada de bous. Anys 70.

Pepe 'el Catxano', Carlos Pallarés, el Sastret, Eliseo Tena, Rosendo, Fernando Sos, Jorge Luis i Jesús Solís.

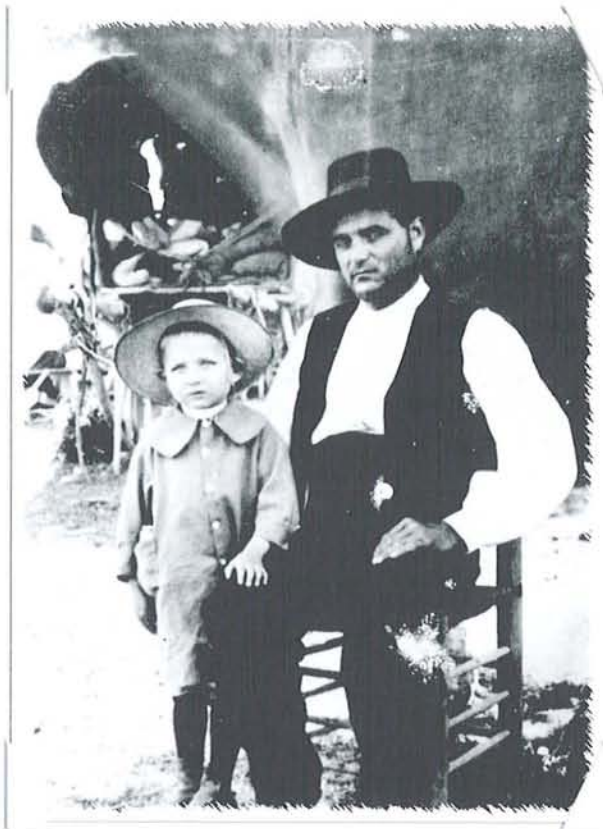
Propietat: Rosendo Vidal



178. Sant Antoni. Anys 50.

Vicent Alafont, Pepe Camino, Vicente Fernando Santamaría, Eliseo Tena i Vicente José Esteve.

Propietat: Eliseo Tena



179. Pare i fill. Principis de segle.
 Eliseo Tena i Pepe Tena 'el Ventero'
Propietat: Eliseo Tena



180. Grup d'amics en Sant Vicent. Vora 1960.
 Eliseo Tena, Vicent Alafont, Pepe Camino, M^a Rosario Balaguer, Trini Pallarés, Eduardo Vicent, M^a Teresa, Araceli Balaguer, Tere Ramírez, Pilar, Tonica Mari Castelló, M^a del Carmen Alafont, M^a Teresa Safont, M^a Antonia Pauner, Fernando Sos i Vicente José Esteve.
Propietat: Eliseo Tena



181. Obrant a la costereta de les Parres. 1969.



182. Grup d'amics el dia de Sant Vicent. 1958.

José Francisco, José Falomir, Cornelio Pallarés, José Esteve, Antonio Bernad, Pascual Esteve i Eduardo Esteve.

Propietat: Teresita Pallarés



183. Autoritats municipals en Sant Vicent, mitjans del segle XX.

Juanito Ucher, Enrique Luna, Pepito Rubio 'el Soldat', Fernando Balaguer 'el Piñero', Vicent Bernad, Pedró Sánchez, Ricardo Simó, Pepe Rubio 'Clareta', Eliseo Tena, Ramón Vicent, Vicent Gascón, Pepe Falomir, Carlos Pallarés, Pasqualet el dolçainer, Juan Pallarés, 'El Coheter', Bartolo Sáez i Antonio Falomir 'Roqueta'.

Propietat: Eliseo Tena

I la tercera zona o nivell és l'albacar (de l'àrab albaqqàra, la porta on passaven els bous), lloc on s'allotjava el ramat que hi havia al castell.

És indubtable que, com diu el nostre amic Vicent Forcada –especialista en castellística-, el castell de Borriol és de tipus defensiu –encara que també per a guaitar (diu que fins el castell de Montornès!)- i així ens ho mostren els fets històrics que allí esdevingueren, alguns més recents com són els de les guerres carlines. I també es convertí en un important bé de la noblesa.

Probablement, afirma l'autor esmentat, Borriol (a nosaltres ens agrada més Burriol, com diu la primera carta pobla atorgada el 12 de febrer de 1250) va ser conquerida pel rei En Jaume I en la segona quinzena d'agost de 1233 i pogué coincidir amb la festa de Sant Bertomeu, el 24, al qual seria dedicada la primitiva església. Una hipòtesi.

Bé. Feta la conquesta, vingueren les donacions. Després d'un plet amb el bisbe de Tortosa, Ponç Torrellas, el castell i les altres pertinences passen al lloctinent del rei, En Ximén Pérez d'Arenós l'any 1254. (Al 1356 Pere IV concedeix el títol de vila a Borriol; i al 1379 dona llicència a Jofre Thous per a la construcció de les murades del poble). Altres donacions se succeeixen: el 1417 passa a la família Thous; Antoni de Thous (1459) i els seus descendents, que la mantenen fins 1515.

Després, els Casalduch: Nicolau Casalduch (1525), el seu fill Jaume Josep i la seua neta, Violant. Al 1608 hi ha una baronia a nom d'Antoni Boïl d'Arenós i, més tard (1682), Pere Boïl d'Arenós, baró i senyor de Borriol, Antoni, Pere, Francesc i Maria. Amb Maria Boïl i d'Ixar acaba el senyoriu l'any 1778. No obstant, el feudalisme segueix amb Ramon de Campobadal, l'Hereu, el Llaurador.



La moreria des del castell

Des d'aleshores, el nostre Castell, vell però majestuós, roman vigilant tota la vida del poble, impassible, mirant la Via Augusta, el riu, les cases, la gent... Nosaltres també el mirem, perquè ja pertany al poble, és nostre. Ell és el símbol de la protecció, està més a prop del cel, és quasi sagrat. No està aïllat del poble, és el poble.

erimar

FORMACIÓN e INFORMÁTICA

FORMACIÓN:

- Centro de formación multimedia.
- Nuevo centro de formación del Servef.
- Cursos gratuitos para empresas.
- Amplia variedad de cursos.
- Infórmate sobre los cursos para desempleados.

INFORMÁTICA:

- Venta de equipos informáticos.
- Servicio técnico (Mantenimiento / Reparación).
- Diseño y creación de páginas web.
- Alojamiento web.
- SOLUCIONES PROFESIONALES.

VISITE NUESTRAS NUEVAS INSTALACIONES EN:

C/ XIMÉN PÉREZ D'ARENÓS, 14 - 12190 BORRIOL
 (+34) 964 65 77 23 / 665 16 19 61 - WWW.ERIMAR.ES / ERIMAR@ERIMAR.ES

Servef
 Servei Valencià
 d'Ocupació i Formació
 CENTRE ASSOCIAT

 FONDO
 SOCIAL
 EUROPEO

 Fundación Tripartita
 PARA LA FORMACIÓN EN EL EMPLEO

Un gran dia per a la música borriolenc

per David Roco

A bans d'introduir-nos a fons en el tema que ens ocupa, m'agradaria fer una xicoteta introducció o reflexió per intentar esbrinar i apropar-nos al perquè de l'afició musical del poble de Borriol i en definitiva del País Valencià.

La nostra sensibilitat artística i, especialment, musical està estretament lligada a la nostra condició mediterrània, de mentalitat tolerant, passió pel color, la bellesa i la festa, segurament degut al nostre temperat i solejat clima, que pareix convidar a eixir al carrer i gaudir de la vida.

La nostra particular història pareix reafirmar aquesta teoria, ja que si ens remuntem a temps llunyans, podem trobar restes de la nostra afició musical. Començant pels ibers s'han trobat diverses representacions de músics fent sonar els seus instruments, encara molt rudimentaris, com una banya o una doble flauta, en el poblat ibèric del Turó de San Miquel de Lliria i en "La Serreta", entre Alcoi, Penàguila i Cocentaina. Els àrabs també van contribuir a augmentar l'afició musical d'aquestes terres, aportant nombrosos poemes que eren cantats amb música creada per ells, elaborant així molts instruments com el "zalamí" - avi de la dolçaina -, la "xocra", la "nura", el llaüt...

Saltant alguns segles, podem trobar el famós drama litúrgic medieval del Misteri d'Elx i podríem seguir citant fets i circumstàncies musicals lligades a la nostra història que evidenciarien encara més la tradició musical valenciana.

Amb tots aquest antecedents ja estava el camp llaurat i abonat perquè a principi del segle XIX tingueren lloc el naixement de les Bandes de Música i de les seues Societats Musicals.

Els conflictes polítics i revolucionaris de la primera meitat del segle XIX van omplir d'exèrcits o tropes militars tota la geografia valenciana. Quan no eren les tropes napoleòniques eres els Exèrcits Espanyols o les tropes irregulars, i quan no eren les convulsions entre liberals i conservadors, eren els conflictes carlistes. En definitiva, un període convuls en el que cada facció anava acompanyada per la seva banda militar, per donar color, solemnitat i impressionar així al bàndol contrari. Aquesta rivalitat entre dos bàndols i dues bandes enfrontades es va mantenir a Borriol fins a l'esclat de la Guerra Civil, amb La Unión Musical Lira Borriolense i La Unión Musical Santa Cecilia de Borriol.

Quan aquests regiments militars es retiraven del poble o el conflicte s'acabava, ja estava sembrada la llavor. per al sorgiment de les bandes en els pobles, encara lligades fortament a idearis polítics, però amb la voluntat d'amenitzar i donar-li solemnitat als actes festius i religiosos de la localitat. Així, algun músic d'aquestes bandes militars, no ho tenia difícil per convèncer i ensenyar música "d'oïda" a alguns habitants de la localitat que desitjaven canviar per alguns moments la seva imatge de llaurador o artesà i lluir les seves habilitats musicals amb un flamant uniforme. Es crearen així petites bandes de música civils, que amb el temps, van anar augmentant de nombre i millorant considerablement la seva qualitat musical.

Precisament m'agradaria parlar de la qualitat musical de la banda o bandes del nostre poble. Tot i sent una banda modesta, ha conreat diversos èxits al llarg de la seva història, aconseguits pel seu ímpetu i afició musical incansable dels habitants de Borriol però sobretot dels músics que al llarg dels anys han anat participant i materialitzant el seu esperit artístic en forma de notes musicals.

VIDEOPLATER



LETICIA SAFONT TENA

Avda. Zaragoza 69
12190 BORRIOL (Castellón)

Tel. 964 32 16 04

Tots podem recordar els èxits conreats per la nostra banda recentment, com la participació el 9 de setembre de 2005 en el I Certamen Internacional Vall d'Aosta (Itàlia) i en la Segona Secció, on va aconseguir el 1er Premi i Menció d'Honor, a més del premi a millor Banda del Certamen. O el 1er Premi en la Segona Secció del XXX Certamen Provincial de Bandes de Castelló a l'abril del 2007.

Però en aquest article vull fer un poc més de memòria, recordar un gran dia que alguns joves, i no tan joves, no van tindre el plaer de gaudir, i altres, més majors, han pogut oblidar.

Aquest dia especial es tracta del 24 de maig de 1936, possiblement l'última gran actuació dels nostres músics abans de quedar les bandes dissoltes durant el període bèl·lic de la Guerra Civil.

Tot va començar quan molt abans de les 4 de la vesprada, d'aquell solejat diumenge, van desfilars les bandes, vingudes de diferents pobles, pels carrers de Castelló, sempre acompanyades per un bon nombre de paisans que les animaven. A les 4 ja estaven totes les bandes a la Plaça de Bous, preparades per a participar en el Segon Concurs de Pasdobles de la localitat.

Després de la desfilada, va començar el concurs seguint l'ordre d'inscripció dels pasdobles presentats. La primera banda en actuar va ser la Banda d'Alcora, amb el pasdoble "Dia de dobla", seguit de la Banda de Burriana amb "Ramonet", la Banda de Borriol amb "El Bohemio" de Ramón Sala - per aquell moment músic de la banda i després director durant molts anys-, la Banda de Vilavella amb "R. C. y S." del compositor i director de l'altra banda borriolenca Cornelio Pallarés, la Banda de Vila-real amb "Vicente Sales" i finalment la Banda de Betxí amb "Aromas del Guadalquivir".

Acabada la primera part del concurs, va pujar a l'escenari la Banda Municipal de Castelló, que va interpretar l'obertura "Carnaval" de Dvorák, el "Vuelo del moscardón" de Rimsky-Korsakov i "Variaciones" cosa que va causar una gran ovació entre el nombrós públic assistent.

Al finalitzar l'actuació de la Banda Municipal de Castelló, es van repetir els pasdobles del concurs, però aquesta vegada en ordre invers, es a dir, començant per la banda inscrita en últim lloc. Acabat l'espectacle, el públic va dipositar el seu veredictes en les urnes disposades en les portes d'eixida. Cal dir que a banda del públic assistent, hi havia una jurat format per Vicente Tàrrega, Eduardo Felip, José Garcia i Francisco Bellido, que feia les funcions de secretari.

El veredictes final es va fer esperar fins passades les 10 de la nit, amb un escàs públic que va haver d'aguantar la "fresca" de la recent entrada primavera . Tanmateix, per als borriolencs assistents l'espera es va veure recompensada. Els nostres pasdobles no van poder guanyar el primer premi, ja que va recaure en el pasdoble "Vicente Sales" interpretat per la Banda de Vila-real, però la nostra música va ser premiada amb el segon i el tercer premi del concurs. El segon premi atorgat al pasdoble "R. C. y S." De Cornelio Pallarés, interpretat per la Banda de la Vilavella, i el tercer premi al pasdoble "El Bohemio" de Ramon Sala.

Sense cap dubte uns premis merescuts, un gran reconeixement a la tasca compositiva de dos grans músics del nostre poble que junt als intèrprets van regalar el seu art a tots els assistents i, en definitiva, un gran dia que mereix la pena ser recordat per tots.

VALLS
Calzados



M^a José Valls Balaguer
GERENTE

Avda. Zaragoza, 67 • 12190 BORRIOL (Castellón)

El Betlem de Constan

per *Ignacio Bernad*
i *Simón F. Griñó*

Des que Sant Francesc d'Assís allà pels inicis del segle XIII va començar la tradició de representar el naixement de Jesús de Natzaret a la població de Betlem de Judà, molts han segut els que han pres el seu testimoni i segueixen fent-ho any rere any, ja siga per tradició, fe, afició o un compendi de tot açò. Són moltes, per no dir la majoria, les cases del nostre poble on es munta el "Belemet" quan s'aproximen les dates nadalenques, però, des de fa uns anys hi ha un que destaca sobre la resta per la seua grandiositat i bellesa, sent, per això, visitat per un gran nombre de borriolencs i borriolenques i per molta gent i mitjans de comunicació foranis. No és altre que el Betlem de Constan Llorens, veí de Borriol, que converteix el rebedor de la seua vivenda de l'Avinguda Saragossa nº 44 en un espectacle. Hem volgut saber un poc més preguntant al mateix Constan.



LB. Suposem que a ta casa per Nadals sempre s'havie muntat el "Belemet". Quins són els teus primers records?. Cóm ere?.

C. Doncs les primeres figuretes que vaig comprar van ser les que venien al Kiosko, devia ser l'any 57 o 58, i ere regentat per la tia Maria i el tio Pepe, pares de Pepito. Eren de fang i valien unes pessetes i amb això i molsa, fustes, matisa i molta il.lusió feie el meu petit "Belemet".

LB. Què et va moure a canviar eixe "Belemet" inicial?. Va ser per simple afició?. Per fe?.

C. Com vaig néixer el dia de Nadal sempre he

tingut eixa afició dins de mi, des de ben menudet. Sempre he tingut la il.lusió de fer un Betlem bonic.

LB. El canvi al nou format va ser d'un any per un altre o ha segut un procés gradual al llarg del temps?.

C. Sent un treballador normal i corrent que va a torns, amb els maldecaps i limitacions normals que té tota persona treballadora, doncs comprendreu que no podia d'un any per l'altre fer un Betlem com el que tinc ara. Ha estat un procés gradual on cada any he procurat afegir noves figures i elements que han conformat el que veieu.

LB. Quants Nadals fa que vens muntant el "Belemet" amb aquest format obrint-lo al públic?.

C. Doncs va ser fa 14 anys que per mediació d'un amic meu capellà vaig aconseguir les meues primeres figures. Van ser encomanades a l'escola de Salzillo de Múrcia. Són gent que treballen per encàrrec i no per a qualsevol. Normalment s'encarreguen de fer passos per Setmana Santa i figures per a usos religiosos, no per particulars. Parlant-vos un poc de les figures vos diré que les fan de fang i les cobreixen de tela midonada, que després treballen per donar-li la forma i els plecs que podeu apreciar. Posteriorment apliquen el policromat sempre amb tons suaus. Reprenent la pregunta que m'heu fet, gràcies a la intervenció d'aquest amic meu capellà vaig poder aconseguir les meues primeres figures



Dr. Portolés, 3
Telf. 659 23 27 31 Borriol

que eren el conjunt de l'Anunciació i els Reis Mags. L'anunciació va ser completada 4 anys després amb un altre pastor i lluny de parèixer diferent als primers s'integra perfectament amb aquests, per que veieu la mestria d'aquests artesans. El naixement d'aquell primer any va ser regal d'uns amics que el van pintar amb les seues mans. Sempre ho recordaré amb molt d'afecte i agraïment. I així és com fa 14 anys vaig muntar el primer Betlem de gran format, no en aquest mateix lloc sinó en una estància més menuda a l'interior de la casa.

A l'any següent ja vaig aconseguir les figures del naixement que veieu ara i poc a poc doncs ha anat creixent.

LB. Quant temps trigues en el procés de muntatge?.

C. Normalment un més. Aquest any he començat el 17 de novembre i he acabat el 17 de desembre. Em costaria menys però, com ja us he dit, soc un treballador a torns que fa açò per afició i quan la feina li ho permet.

LB. Quins passos segueixes en aquest muntatge?.

C. Doncs el primer pas és preparar un entarimat de ferro. Aquesta estructura és necessària ja que ha de suportar dues tractorades de llenya damunt seu. La llenya l'arreglejo jo mateix dels terrenys que tinc a les partides del Bustal, Raca i Benadressa i es tracte de fusta d'ametller, olivera, garrofera i arrels de pi, a més d'una branca d'un magraner que tenie a Raca i va caure. També hi ha un poc de taronger i surera. Durant l'any la tinc guardada en un magatzem i a l'hora de fer el Betlem doncs veig la que encara està bé i la que tinc que substituir i per tant anar a buscar. Una

vegada tinc tota la llenya preparada l'arreglejo jo mateix per formar les muntanyes que veieu i tots els demás detalls com corrals, arbres etc. Ho faig de dintre cap a fora i a vegades he d'emprar una escala per aplegar als llocs de difícil accés que queden. Una vegada arreglada la llenya doncs és hora de posar la vegetació que està formada per matisa, molsa, fruits secs etc. Per fer el terra del Betlem utilitze palla. Després quede posar les figures i fer els últims detalls com poden ser la vareta de Sant Josep, que he tret d'una planta del cim del Bustal, el remat de la taula i la neu artificial, que encarregue a Múrcia. Els únics elements no naturals que veieu són precisament aquesta neu, el decorat de fons i per suposat les figures. Tota la resta és natural. Per completar el conjunt he posat uns focus al sostre per una correcta il·luminació i un fil musical que fa que sonen nades clàssiques mentre la gent està admirant el Betlem.

He de dir-vos que açò supose molt d'esforç i durant el procés hi ha moments que, quan no em surt el que vull, arribe a desesperar-me i, com tinc que anar-me'n a la feina m'ho deixo tot a mitges. Però després al tornar, només en mirar l'expressió d'una de les figures i vore la seua bellesa m'ompli de forces renovades i continue endavant.

LB. D'un any per l'altre el Betlem sempre és igual o introdueixes canvis?.

C. No és sempre igual. Cada any com ja us he dit he de parar compte de l'estat de la llenya i canviar-la. A més intente arreglar-la de forma diferent creant relleus nous. Després de muntat i mirant les formes de les branques, amb un poc d'imaginació cada any trobe formes noves, si us fixeu aquí hi ha el cap d'una cabra muntesa, i més a dalt un mussol. És com si estigués viu i cada any tingués detalls nous. També introduïsc nous elements de vegetació i la decoració del remat de la taula cada any em surt



C/. REY DON JAIME, 9
12190 BORRIOL (CASTELLÓN)
TEL. 964 32 12 76

d'una forma. En quant a les figures doncs procure, dintre de les meues possibilitats, adquirir-ne de noves. Concretament aquest any havie encarregat una "fugida a Egipte" però la gent de l'escola de Salzillo, per motius de feina no m'han pogut fer l'encàrrec. Per l'any vinent espere tindre-ho.

LB. El procés de muntatge i els recursos que utilitzes són ideats per tu o t'has informat abans d'algú o d'alguna publicació especialitzada?

C. Tot és de collita pròpia, no he llegit res a cap lloc. Només he seguit els consells d'alguns amics però llevat d'això, res.

LB. Pertany a alguna associació de Betlemistes?.

C. No. M'ho han proposat moltes vegades. Inclús m'han dit d'entrar en concursos però jo sempre he dit que no. Per mi el Betlem és només una afició i el fet de dir quin és millor o pitjor crec que no importe. Per mi tots tenen el seu valor, des d'el més grandios fins el que pot fer un xiquet amb retalls de paper. Si per mi fore haurie d'haver-ne un en cada casa. Tots signifiquen el mateix per que estan fets amb amor i il.lusió i el més bé que es pot amb els recursos que es tenen. Per això per mi entrar en associacions i fer concursos no té cap rellevància.

LB. Quant de temps el mantens obert al públic?.

C. Doncs des de mitjans de desembre fins passar Sant Antoni, ja que tinc molts compromisos d'amics que el volen vore i no poden estar en aquestes dates nadalenques.

LB. Què sents quan veus el gran nombre de gent i de mitjans que cada any venen a vore el teu Betlem?.

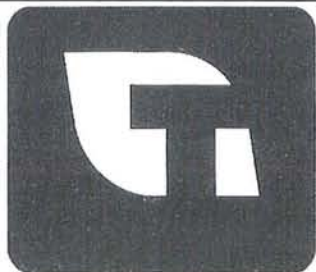
C. Per mi és una satisfacció molt gran. M'omple d'una gran alegria el veure que una afició d'un simple treballador com jo pot moure a tanta gent a vindre a ma casa. A més com estic assolés, el fet de rebre tanta gent em fa sentir acompanyat en aquestes dates. Rebre tot el caliu i estima de tota la gent, dels meus amics, per mi no té preu. Això per mi és el més important. A vegades no sé si el fet de que venguen tantes persones és degut al Betlem o a la voluntat que em te la gent pel fet que estigue assolés. Sigue pel motiu que sigue els done les gràcies a tots de tot cor.

LB. Des de la teua experiència quins consells donaries a aquells que vulguen iniciar-se en el Betlem a aquest nivell?

C. Si tenen il.lusió i afició pel Betlem que no ho dubten, avant amb el carro. Coste prou però poc a poc i amb esforç es pot aconseguir. Jo estaré aquí per aportar el poc que pugue saber. Dir-vos que les portes de ma casa sempre estaran obertes, ja sigue amb Betlem o sense Betlem, pel que jo us pugue ajudar.

Moltes gràcies per haver-vos interessat i més sent un article fet per gent de Borriol.
Que passeu tots unes bones festes.

Només ens resta agrair a Constan la seua col.laboració i plena disposició cap a nosaltres i esperar que, fent honor al seu nom, continue delectant-nos Nadal rere Nadal amb aquest espectacle que combine art, esforç, imaginació i tradició i que ja podem dir que forme part del patrimoni cultural del nostre poble.



BENJAMIN PITARCH BELLMUNT

Plaça de la Font, 6 - 12190 BORRIOL (Castelló)

Tlf.: 964 32 13 02

Jocs populars

per Carla Tena

NOM DEL JOC: PAMET

Objectiu: coneixements i domini de l'espai i l'entorn popular. Desenvolupament de l'agilitat, la velocitat, la força i els reflexos.

Material: cap.

Espai: lloc ampli, preferiblement un carrer amb portals, arbres, reixes... on els xiquets puguen realitzar el joc degudament.

Participants: nombre lliure i gran (a ser possible), encara que amb un grup reduït també es pot jugar.

Origen i procedència: Borriol.

Descripció: el xiquet que paga es posa, a l'inici del joc, al mig del carrer. Seguidament persegueix els jugadors; quan un d'aquests cregue que el van a agafar corre a posar-se al lloc on estigues almenys un pam més alt que el sòl normal del carrer (com pot ser un portal, una reixa...). Si el que paga toca a un jugador que tingue una part del seu cos o sabates a menys d'un pam, aquest paga.



NOM DEL JOC: BOLI DALI

Objectiu: cap en concret.

Material: un bastó (d'uns 20 cm) afilat pels dos costats i una fusta d'una grandària pareguda a la del bastó.

Espai: qualsevol.

Participants: il·limitat.

Origen i procedència: Borriol.

Descripció: es col·loca el bastó damunt d'una superfície plana, la meitat del bastó (boli) ha d'estar damunt la superfície i l'altra no s'ha d'apropar a cap lloc. El que paga ha de colpejar el bastó amb la fusta perquè salte (i ha de deixar la fusta al costat del bastó). Els altres jugadors que estan darrere de qui paga i, a una certa distància, han d'agafar el bastó quan aquest salte i donar tres salts cap on està la fusta que el company ha deixat. Ha de colpejar amb el bastó la fusta. Si encerta, ha de colpejar el bastó el qui ha encertat. Si no encerta o ningú agafa la fusta, encara que aquesta salte, s'ha de seguir intentant-ho fins aconseguir-ho.



GRACIAS POR SU COMPRA

C/. Colón, 2 - 12190 BORRIOL (Castellón)
Tel. 964 32 14 48 - Móvil 619 85 75 54



Recepta de cuina: "Engravà"

per Maite Vidal

La varietat gastronòmica de Borriol és extensa. Començant per les "famoses" i típiques olives trencades com a aperitiu i acabant amb algun dolç característic del nostre poble (coca fullada, rotllos bufaners, figues albardades...), podem completar la menjada amb un plat típic de la geografia valenciana com és l'engravà.

L'engravà o també anomenada "empedrao" era un plat molt comú, encara que actualment en poques cases i en pocs restaurants el podem trobar.

L'engravà es solia cuinar totes les nits en les cases dels llauradors, com que els ingredients eren fàcils d'aconseguir, sovint per sopar hi havia engravà.

Aquest plat típic es pot cuinar amb torts, costella o en abadejo molt primet.

Els ingredients que necessitem:

- . litre i mig d'aigua
- . mitja tasa d'oli
- . sal, safrà i pimentó roig
- . un cap d'all
- . 400 g. d'arròs
- . 250g. de costella
- . 100 g. de tomata
- . 150 g. de fesols tendres
- . 1 pimentó

Per preparar l'engravà primerament posarem a fregir la costella juntament amb la tomata, el pimentó i els alls. Després ficarem el pebre roig i anirem afegint l'aigua poc a poc. A continuació posarem els fesols que previament s'hauran bollit, juntament amb el safrà.

Quan bull tot, això vol dir que ja està cuit i serà el moment que fiquem l'arròs. Aquest el continuarem cuinant fins que quede sec però meloset, és a dir, no ha d'estar dur.



Bon profit i a gaudir de l'engravà!



PIZZERIA
COLISEO

Avda. Zaragoza, 93
BORRIOL
Tel. 964 32 16 62

L'amic de Jaume I

per Teresa Agut

(després d'escoltar n'Stefano Maria Gingolani)

Fa pocs dies em trobava, accidentalment, amb un amic de Jaume I. Així se'm va presentar, com un confident, un apassionat admirador. Érem en un bell racó de parla catalana, allà on pareix que tot s'oblida però totes les coses tenen el seu petit lloc. Alguns dels que allà hi viuen preserven aquests petits llocs i retien homenatge als 800 anys del naixement d'en Jaume I, i el seu amic va deixar-se veure per allà. Jo, passava per davant d'aquella casa blanca, i vaig entrar.

Amb les mans, descrivia la personalitat d'un rei, em recordava l'anècdota de com el varen engendrar, de com la seua mare ho féu per posar-li finalment Jaume. Deia, fins i tot, que aquests fets i altres que els succeeixen, podrien declarar Jaume I com un heroi.

Portava dins la butxaca de la seua jaqueta un exemplar barat de *La Crònica o Llibre dels feits* del rei Jaume I. Un exemplar com el meu, ara aparcat a la prestatgeria de casa, que anys enrere vaig llegir, subratllar i fins i tot un dia, passada la mitja nit, vaig maleir. Es referia a passatges que encara podia recordar, per a mi lligats sempre a articles i paraules que analitzen la veracitat del text, de l'escriptura, les capacitats del rei per redactar-la o la cronologia de la Reconquesta.

L'escoltava amb la mirada fixa, observava les seues mans, que a mesura que avançava el relat, jugaven amb un braçalet de plata envellida. Potser Jaume I li ho havia deixat com a penyora de la seua amistat. L'escoltava, però també pensava.

L'endemà, em trobava en una petita biblioteca sollicitant el préstec del *Llibre dels feits*. Des d'aleshores, mentre el fullege, entenc, cada cop més, l'amistat entre Jaume I i aquell home.

Ara em trobe rellegint o llegint, millor dit, aquell llibre. Únicament llegint. I és curiós, m'he desfet, per

uns moments, de teories, articles i paraules d'estudiosos, i llegint m'ha parlat Jaume I, m'ha explicat la seua història.

Mentre l'amic de Jaume I parlava jo pensava en el temps que feia que no escoltava ningun apassionat de la literatura, històrica en aquest cas, en el temps que feia que no obria la caixa mental on encara guardo, i fa pocs dies vaig enyorar, les hores en què intentava entendre, lligar i relacionar les paraules de tants poetes, narradors i dramaturgs. Feia temps que no prenia cap dosi dels sentits de la literatura.

La crònica o llibre dels feits esdevé una de les obres més impressionants de la literatura històrica catalana i un document imprescindible per a la historiografia universal. Llegint-la de nou m'alegre de no haver oblidat el valor de les històries, de la literatura, que aquests dies em fa reflexionar, també, sobre el sentit que té la memòria per configurar el que hem estat i el que som, perquè al paràgraf 186 he trobat el nom de Borriol.



Retrat de Jaume I de l'edició de la viuda de Joan Mey de la *Crònica de Ramon Muntaner* (València 1557)

DISCO - PUB

TROPPO

AVDA. ZARAGOZA, 72

BORRIOL

Publicacions sobre Borriol

per Xavier Andreu

Recentment han vist la llum dos noves publicacions centrades en Borriol: *Borriol, records festius* (recull des de l'oralitat), d'Henri Bouché Peris, i *Borriol. Historia y población*, de Francisco Delcampo Bernad. Des de diferent plantejament, metodologia i temàtica, comparteixen ambdues el propòsit d'aprofundir en els coneixements sobre el passat i el present del nostre poble. No hi ha dubte que aconsegueixen amb escreix el seu objectiu i que contribuiran a que altres estudiosos segueixin les seues passes. Anem per parts.

***Borriol, records festius* (recull des de l'oralitat), Borriol, Diputació Provincial de Castelló-Ajuntament de Borriol, 2006.**

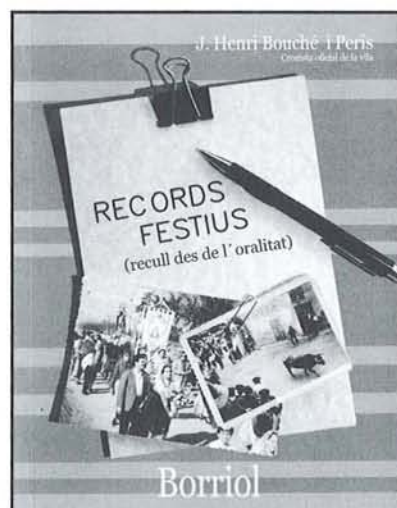
El doctor Henri Bouché, cronista oficial de la vila de Borriol, ha posat per escrit un 'recull' (com ell mateix l'anomena) de records sobre la cultura popular borriolenc durant els anys de la dictadura franquista (entre 1940 i 1977, aproximadament). Com a antropòleg cultural que és, el professor Bouché s'ha centrat, especialment, en dur a terme un extens anàlisi de les festivitats religioses, que han estat secularment les que han vertebrat la vida lúdica i social dels nostres pobles. Més encara en aquells temps, com els del règim franquista, en què aquest no permetia molts altres tipus de diversió popular.

Amb un estil senzill i directe es dirigeix explícitament a un lector no especialitzat. Com escriu ell mateix en començar l'obra la seua finalitat és que l'obra esdevingue "memòria per alguns, nostàlgia per a altres i aprenentatge per als més joves que no han conegut temps tan diferents als actuals." En aquest sentit, l'autor dedica un primer capítol a introduir alguns dels elements principals del context social, polític i cultural de l'època (parant especial atenció a les formes de la vida quotidiana) abans d'endinsar-se en l'anàlisi del calendari festiu borriolenc.

El cos principal de l'obra el constitueix la presentació de les diverses festivitats religioses, de les que el professor Bouché explica l'origen, l'advocació i la forma particular amb què eren festejades a la nostra localitat (afegint anècdotes i curiositats que sovint s'hi produïren).

També dedica espai a altres pràctiques festives no religioses, com Cap d'Any o la tradició dels Quintos. Tot seguit inclou un apèndix en què explica l'origen i l'evolució de la representació que de la Passió du a terme al poble l'associació Nova Jerusalem i narra algunes commemoracions que han tingut lloc recentment. Per últim inclou un darrer apèndix amb la reproducció dels goigs a Sant Antoni i Sant Vicent, del text de les estacions del Calvari i del de l'Himne de Borriol (lletra del qual n'és l'autor).

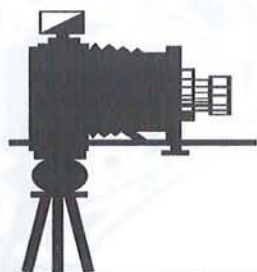
Malgrat la modèstia que ha presidit tant el plantejament com el desenvolupament del llibre, l'obra d'Henri Bouché Peris és una obra important i, a mesura que passen els anys i els 'records' que no hagen estat escrits es vagen perdent, ho anirà sent cada vegada més.



www.navarrofotografos.com

Navarra - Fotógrafos desde 1904 -

c/ Hereu, 12 - BORRIOL * c/ Major, 21 y c/ Sant Vicent, 5 - BURRIANA * tel 639 610 520

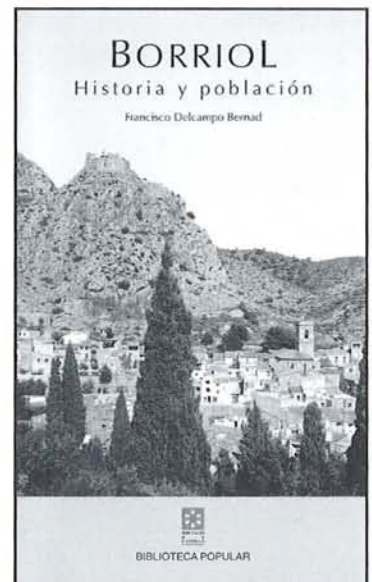


Borriol. Historia y población, Castelló, Diputació Provincial, 2006.

Per la seua banda, Francisco Delcampo ha escrit un magnífic estudi sobre l'evolució demogràfica de la vila de Borriol al llarg dels segles. Nouvingut al món de la investigació històrica (a la qual no es dedica professionalment però que, després de la lectura del present volum, esperem que continue), el seu és no obstant un estudi seriós, basat en un treball rigorós i en el qual prima la síntesi significativa sobre l'acumulació documental. Això no lleva perquè l'obra estiga acompanyada d'un notable aparell gràfic (quadres, gràfiques, piràmides de població...) de gran ajuda per al lector, però molt útil també per a l'investigador que disposa així fàcilment de noves dades per al seu estudi.

Ara bé, com dèiem, lluny d'optar per la simple exposició de les xifres, l'autor ha preferit inserir-les, fent-les comprensibles, dins del marc més ampli de l'evolució històrica borriolenca tal i com la coneixem a partir d'altra bibliografia secundària. Per eixa raó, tot i que el llibre de Francisco Delcampo es dirigeix especialment als estudiosos de la història i la geografia de Borriol, resultarà sens dubte d'interès a tots aquells que vullguen, de forma més general, apropar-se al passat i al present del nostre poble.

El llibre s'estructura en set capítols. El primer, dedicat a l'anàlisi de quina ha estat la progressió de la xifra absoluta d'habitants de Borriol al llarg dels temps, ens serveix també per resseguir la trajectòria històrica dels éssers humans que des d'antuvi han poblat les nostres terres. Des de l'edat moderna, moment en què comencem a tenir alguns registres censals, fins a l'inici de l'època estadística (el 1857), Delcampo aplega críticament les dades que es conserven, les quals, tot i que irregulars i poc fiables, ens permeten fer-nos una impressió general de quina hauria estat l'evolució de la població borriolenca. Destaca, en aquest sentit, la línia de continuïtat que s'hauria produït a Borriol entre el període musulmà i la posterior època cristiana. Una continuïtat que ni tan sols hauria tallat l'expulsió dels moriscs (musulmans convertits al cristianisme) el 1609 ja que, com escriu l'autor, de la lectura dels registres demogràfics es dedueix que "en la localidad no se produjo una expulsión total sino que se quedaría una buena parte de este vecindario, muy integrado en la cultura y la religión cristiana; lo que evidenciaría nuestra importante raíz mora".



Pel que fa a l'època estadística, a partir de la qual ja tenim xifres més completes, fiables i regulars, l'autor afegeix a l'estudi de l'evolució de la xifra absoluta d'habitants (de la que destaca la gran acceleració que s'ha produït en els darrers anys) el de diverses variables com el moviment natural de la població, la nupcialitat o l'estructura poblacional per edat i sexe (capítols 2, 3, 4 i 5). La gran transformació que han sofert al llarg del segle XX totes aquestes variables ens permet comprovar, en la perspectiva històrica, el tall que suposà la consolidació d'un règim demogràfic modern en la passada centúria. Finalment, Delcampo exposa les dades referides a Borriol del darrer cens general, el de 2001 (capítol 6), i fa una prospecció de quin pot ser el rumb demogràfic del poble en els propers anys (capítol 7).

REI EN JAUME

PANADERIA - PASTISSERIA

Rei en Jaume, 10 12190 Borriol
Tels. 964 322 009 Castelló

Pares brillants, mestres fascinants

per Araceli Vicent

Vivim en una societat en la qual moltes vegades pareix que hem perdut la batalla per l'educació, que no és el que molts es pensen que equival a maneres, sinó a fórmules de ciutadania, tolerància, enteniment, etc...

Estrany és el dia en què els mitjans de comunicació no ens sorprenguem amb una notícia en què actes de nens, que encara no estan en l'adolescència, ens semblen tan cruels.

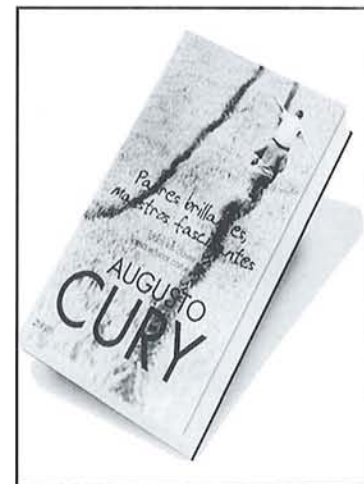
Tot i això, no tot està perdut, ja que hi ha possibles solucions partint de la base del problema. De fet, com diu Augusto Cury en el llibre *Padres brillantes, maestros fascinantes*, no existeixen joves difícils, sinó una educació inadequada.

En aquest llibre podem trobar algunes idees com:

- Els bons pares són els que corregeixen, els pares brillants són aquells que ensenyen a pensar.
- Els bons pares preparen els fills per als aplaudiments, els pares brillants preparen als fills per als fracassos.
- Els bons pares donen oportunitats, els pares brillants mai desisteixen.
- Els bons mestres eduquen la intel·ligència, els mestres fascinants eduquen l'emoció.
- Els bons mestres són temporals, els mestres fascinants són inoblidables.

L'educació és la clau de tot, i algunes pautes per aconseguir aquella més adequada, sense dubte la podem trobar en aquest llibre. Aquí, ens explica les lleis més elementals del civisme, que s'inicia en la pròpia família i s'aprofundeix a l'escola, ja que és un error pensar que els nens tenen prou amb unes hores de classe al dia. L'escola no és la clau de tota l'educació, sinó més bé un fort recolzament. La persona s'ha de formar des de la pròpia família, que serà el que posteriorment exterioritzarà amb aquells que s'interrelaciona.

El llibre és molt útil per als educadors, ja que podem extreure ensenyaments que pareixen simples però que són molt més eficaços que moltes teories complexes.



En les nostres mans està ensenyar, canviar les coses a millor amb molt d'esforç i ganes. Tal vegada el camí no és fàcil, però no per això ens hem de rendir. Pot ser que ens sorprenguem a nosaltres mateixos, i que ens sorprenguem més del que pensem si posem a la pràctica iniciatives encaminades a ser millors persones. Si hi ha qui pot, nosaltres també podem.



AUTOMECANICA BORRIOL

C/ San Antonio, 18
12190 Borriol Tel/Fax: 964 321425



"Borriol", de V. Andrés Estellés

"Amb aromats bolquers de matinada,
 com un fillol aixecaves el fill
 alt com la llum foradada del dia,
 alt com l'amor que sempre se t'enduu.
 Alt com l'amor i segur com l'espasa!
 Veies el foc de l'amor que retorna.
 Veies la pols, les consignes del dia.
 T'arriba el vent profund d'autonomia!"

Dins *Mural del País Valencià. Volum II. Un poble en marxa*, p. 68.

SERVICIO OFICIAL
 REPARACION Y VENTA
 VEHICULOS NUEVOS
 Y DE OCASIÓN

- PRE ITV COMPLETA
- SERVICIO NEUMATICOS
- CARGA AIRE ACONDICIONADO
- LIMPIEZA CIRCUITOS INYECCIÓN
- VEHICULO DE SUSTITUCIÓN

J. L. Andrés, S.L.



RENAULT

Avda. Zaragoza, 8 - 10 • Tels.: 964 32 11 45 - 964 32 17 68
 12190 • BORRIOL

Els barrancs del terme

per Josep Cristià Linares

El predomini dels terrenys abruptes i dels barrancs en el terme de Borriol és un tret comú en bona part dels seus 62 quilòmetres quadrats, a excepció feta de la vall del riu Sec pròpiament dita i l'obertura cap a les terres de la Plana del terç sud del territori (Pla de Moro, Benadressa). Inclús l'emplaçament actual del casc urbà es dibuixa entre els atzucacs que en el seu temps servien d'aigüeres per donar pas a l'aigua de les pluges de les muntanyes immediates al poble: barranc de les Alforges, barranc de l'Atzavara, barranc de les Moreres... són algunes mostres de la nomenclatura urbana que conserven la referència directa a aquest fenomen hidrogràfic temporal i irregular. El mateix fenomen explica la conformació d'espais urbans d'arreu del domini lingüístic, com les *Rambles de Barcelona*, a partir del llit sorrenc de les rieres antigues de la ciutat.

La toponímia caracteritza els barrancs amb diverses accepcions al llarg de la geografia romànica i mediterrània: *arroyo*, *cárcava*, *cañón*, *orrído*, *torrente*, *ravine*, *uadi*... O amb altres termes del món anglosaxó: *gully*, *gulch*. A ca nostra, a més a més, són emprades altres fórmules per explicar el cabal excavat per l'aigua dels vessaments superficials (*torrent*, *escorranc*, *riera*, *rambla* [de l'àrab *ramla*], *rasa*, *còrrec*) però sens dubte, aquella preferida pels nostres avantpassats borriolencs fou la de **barranc**:



Barranc de la Peña

La fesomia dels barrancs mediterranis presenta trets comuns en la majoria dels territoris, com és el fet comú d'ésser una formació del relleu que ha estat conformada a partir de lerosió del sòl a causa de la corrent d'aigua. Sovint, aquesta erosió és produïda per la deforestació dels nostres boscos, atés que desapareix la cobertura vegetal i el sòl és fàcilment arrossegat i incrementa el procés de desertització en molts casos, d'ací que la geomorfologia tinga especial cura en l'estudi i caracterització dels nostres barrancs.



Instal·lacions
Jovi

fontaneria • gas • aire acondicionado • calefacción
descalcificaciones • bombas de presión

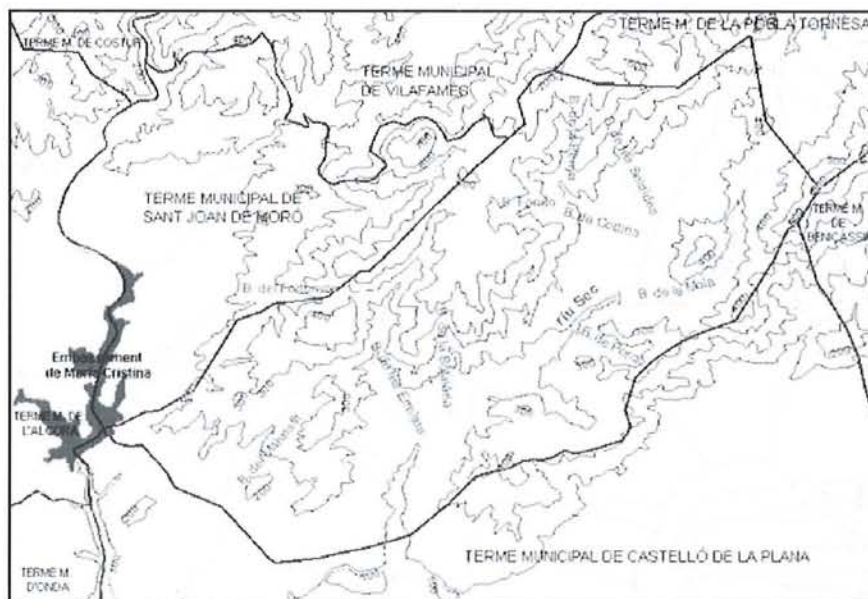
TEL. 600 000 010

Durant les últimes dècades, s'ha generalitzat un oblit i desídia que ha desembocat en una desprotecció consumada de la majoria dels barrancs dels termes dels nostres pobles: abocaments i vessaments incontrolats, brutícia de massa forestal i proliferació excessiva de matolls, avanç de la pressió especulativa i immobiliària, així com de les xarxes viàries (autovies, carreteres, ferrocarril), poc d'interès institucional en mantenir netes les conques hidrogràfiques, desaparició de l'hàbitat natural de moltes espècies animals i vegetals, destrucció de mostres d'arquitectura popular (sènies, canals, aqüeductes, séquies i files de reg, molins, abeuradors, pous, fonts, assuts, ponts, basses i bassots, etc.), entre molts altres aspectes.



Baladres del Barranc de la Mola

Al terme de Borriol els barrancs existents vessen els seus cabals en dues conques: principalment el riu Sec, corrent fluvial que acull la majoria de torrents i aigüeres (*les Ermites, Botalària, la Mola, Codina*) i; en una segona direccionalitat, aquells que cerquen la rambla de la Viuda, com algunes rieres del Quarto de Baix (*Malvestit*) i altres que limiten amb el terme de Sant Joan de Moró (*Fortunyo, Ragina*). Podem distingir 15 barrancs principals, a més d'un complicat entramat d'afluents i barranquets que completen el sistema hidrogràfic local.



Castesan

castesanborriol@yahoo.es

Av. Saragossa, 13 Borriol
tlf.: 964 32 20 61

- teràpies naturals
- alimentació biològica
- comerç just i solidari
- botiga de regals

I. Conca del riu Sec

Vessant occidental

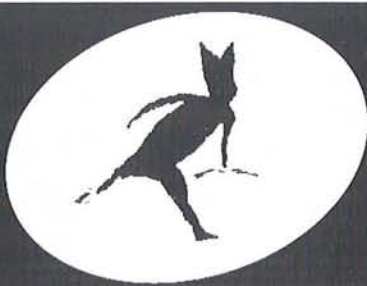
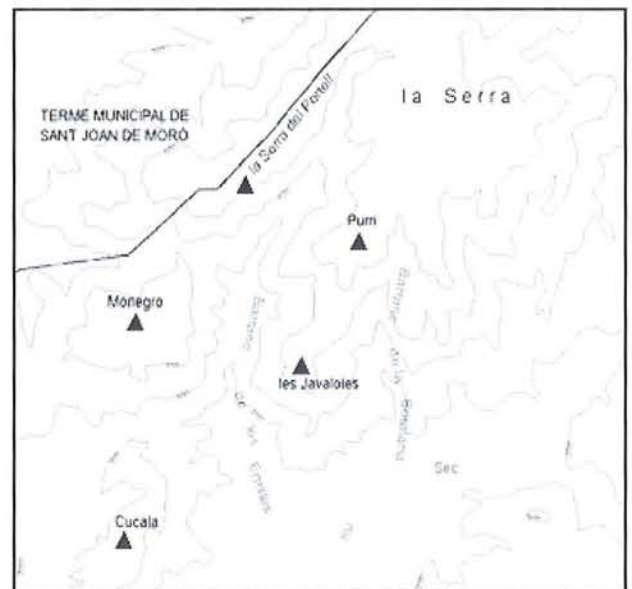
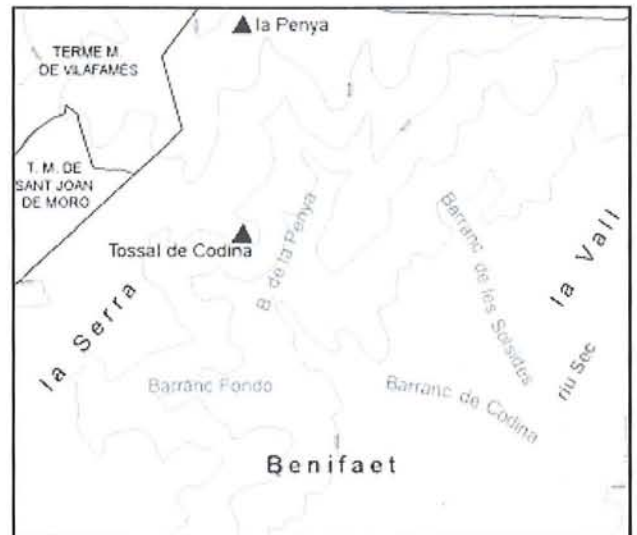
-**Barrancs de les Solsides i del Bocaverd.** Són els més propers al terme de la Pobla Tornesa i al naixement del riu Sec a *les Costes*.

-**Barranc de Codina.** Compta amb un important subsistema de barrancs secundaris i pendents elevades que vessen aigües en ell: el **Barranc Fondo**, el **Barranc de la Peña** i el barranc homònim de *Codina*, a més d'altres torrents d'ordre menor, que s'originen arreu de les partides de *la Serra* i de *la Peña*.

-**Barranc de Cominells.** A l'igual que succeeix amb altres barrancs, rep el cabal d'un altre torrent, el Barranc del Fontanar, que s'uneix a aquest en el curs mitjà, fins a la confluència amb el riu Sec, prop de l'ermita de Sant Vicent.

-**Barranc de la Botalària.** Entre la Roca de *la Dama* i el corno de *la Botalària* s'origina aquest barranc, que abasteix d'aigua el veïnat amb la *Font de la Botalària*.

-**Barranc de les Ermites.** És el barranc més llarg que discorre íntegrament pel terme. El curs alt s'inicia en les partides serratines del *Pou del Portugués*, la *Serra del Portell* i *Purri*, encara que la major part del seu recorregut discorre per la partida del mateix nom, entre el *Monegro* i les *Javalloies*, amb afloraments com la *Font de la Teula*, fins a la intersecció amb el riu Sec.



A. C. LA BOTALÀRIA

correu: botalaria@gmail.com

blog: labotalaria.wordpress.com

Si vols fer-te soci de l'A. C. La Botalària, ompli el fulllet d'inscripció que s'adjunta a aquesta revista i fes-lo arribar a algun dels membres del consell de redacció o envia'ns un correu a la nostra adreça electrònica.



Vessant oriental

-**Barranc de la Talaia.** És el més septentrional dels barrancs de la vessant oriental del riu Sec i s'obri pas entre el *Morico* i la partida de *la Talaia*, fins a la Vall.

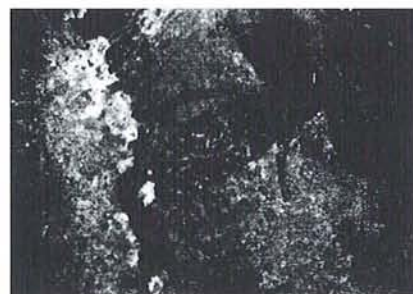
-**Barranc de la Mola.** S'origina entre les partides de la Mola, Morico i la Talaia. Travessa la vessant oriental i meridional del Tossal Roig, i el Tossal de l'Assut, on conflueix amb el riu Sec.

-**Barranc de Porcs.** També conegut com *Barranc d'Olària*, discorre des del cim de *la Llobera* fins a l'obertura cap a la vall a l'altura de *l'Horta d'Amunt*, on s'uneix amb el curs fluvial.

-**Barranc de l'Albaroc.** Entre el *Molinàs*, la *Joquera* i la partida de *l'Albaroc* discorre aquest barranc fins el riu Sec.

II. Conca de la rambla de la Viuda

Els tres principals torrents d'aquesta conca, de nord a sud, són: el **Barranc del Fortunyo** i el **Barranc de la Ragina**, que es dirigeixen cap al terme de Sant Joan de Moró, on acaben la seua cursa en la conformació de l'embassament de Maria Cristina; i el **Barranc del Malvestit**, que ho fa cap al terme de Castelló de la Plana i esdevé el barranc més llarg de tots els esmentats.



Arenal i Barranc de la Botlària

Proposta d'activitats didàctiques per conèixer els nostres barrancs

El coneixement de l'entorn d'un poble és essencial per a la formació de les consciències de les futures generacions. Transmetre el llegat dels nostres avantpassats és un repte pel qual hem l'escola actual s'ha d'involucrar necessàriament, a l'igual que la resta d'institucions públiques. Amb aquesta cojuntura, es poden aprofitar els coneixements exposats en aquest article per tal de presentar cinc rutes pel terme, amb la intenció que l'alumnat i la població en general, pugui estimar i conèixer més l'espai on viu. Es tracta d'un projecte encoratjador que es pot plantejar com a activitats complementàries al procés d'aprenentatge en els centres educatius, o com a activitat lúdica i d'esbarjo des d'un ens públic com l'Ajuntament. Així, proposem 5 itineraris que, en funció del temps i de les limitacions, es poden acurtar per adaptar-se a l'edat i a les peculiaritats del grup amb què anem a treballar:

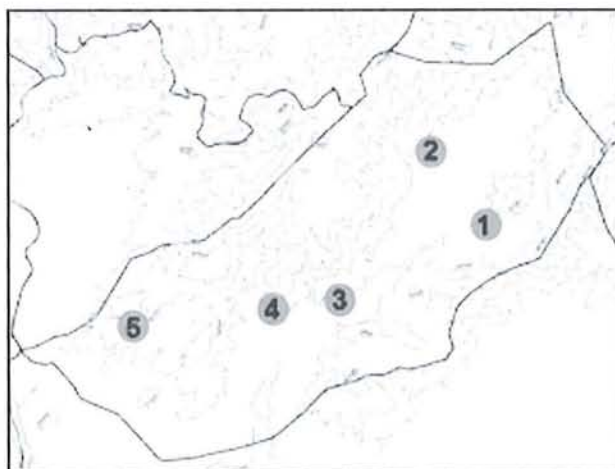
Ruta 1. Vessant oriental de la conca del riu Sec: *Barranc de la Talaia-Barranc de la Mola-Barranc de Porcs* (ESO, Batxillerat i adults).

Ruta 2. Vessant occidental de la conca de riu Sec, sector septentrional. *Barranc de les Solsides-Barranc del Bocaverd-Barranc de Codina-Barranc de la Penya-Barranc Fondo*. (ESO, Batxillerat i adults)

Ruta 3. Els Barrancs del poble: *Barranc de les Alforges-Barranc de l'Atzavara-Barranc de Cominells* (Totes les edats i nivells).

Ruta 4. Vessant occidental de la conca del riu Sec, sector meridional. *Barranc de la Botalària-Barranc de les Ermites*. (Els dos barrancs en conjunt es proposen per a l'ESO, Batxillerat i adults en general. Pot plantejar-se l'excursió al Barranc de la Botalària per a l'alumnat de Primària, per la seua ubicació propera al nucli urbà).

Ruta 5. Conca de la Rambla de la Viuda. *Barranc del Fortunyo-Barranc de la Ragina-Barranc del Malvestit*. (ESO, Batxillerat i adults).



Es poden programar aquestes activitats dins de les diferents àrees del currículum: observar la vegetació dels paratges, recollir mostres de minerals i de formacions geològiques interessants, conèixer la ubicació geogràfica i la seua importància econòmica (a partir d'assignatures com *Coneixement del medi*), analitzar la nomenclatura dels topònims i la seua correcta grafia (en l'assignatura de *Llengua*), calcular la llargària dels barrancs, el temps que s'invertirà en l'eixida (dins de la classe de *Matemàtiques*) i, de manera especial, programar la ruta a desenvolupar d'acord amb les exigències que planteja la matèria d'*Educació Física* (per les destresses que cal tenir en compte abans d'afrontar la ruta: estudi de les pendents i de l'orografia, utensilis que cal portar, dificultats del recorregut, etc.).



per·música
reparació i venda d'instruments musicals

- Taller propi de reparació
- Afnació i restauració de pianos
- Enginyeria per a l'espectacle
- Sò i il·luminació
- Reparació d'altaveus, Hi-Fi, Professional i Car-Audio
- Muntatge de locals d'oci

Caminant per Borriol:

Ruta 1. Excursió a les pintures rupestres de L'Albaroc

per *Simón F. Griñó*

Descripció:

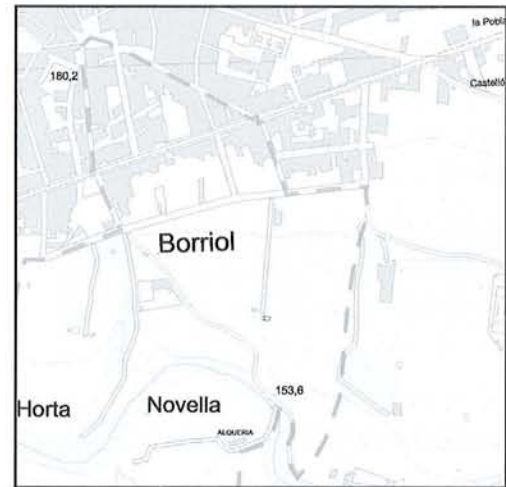
Ruta circular pel terme de Borriol, que discorre endinsant-se pels paratges de l'Horta Novella, l'Albaroc i la Joquera.

Valoració i dificultat:

Itinerari d'uns 3,5 km i uns desnivells màxims de 65 metres. D'una alta qualitat ambiental, donada la proximitat al nucli urbà. Dificultat mitjana-baixa.

Km 0

Des de la Plaça de l'Ajuntament o Plaça de la Font eixim buscant l'antiga carretera o Avinguda Saragossa, i des d'aquesta, baixem cap al carrer Sant Antoni, on ja a les afores del casc urbà, creuem l'autovia CV-10 pel pas subterrani construït en les proximitats del camp de futbol "El Palmar".



Km 0,5

Seguim fins encontrar el Riu de Borriol o Riu Sec, i sense creuar-lo, busquem el pas inundable que ens porta fins l'Alqueria de l'horta Novella d'origen àrab.



CERRAJERIA
JORGE ESTEVE, S.L.

Tel.964 321 641
Fax 964 321 792
Mòvil 627 960 511

CERRAJERIA INDUSTRIAL
HIERRO, ALUMINIO Y ACERO INOXIDABLE

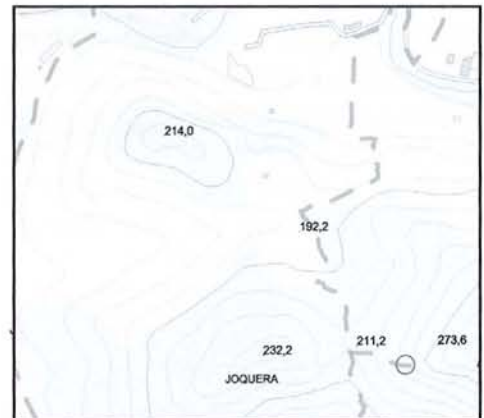
Ctra. Castellón-Morella, Km. 8
12190 **BORRIOL**
(Castellón)

Km 0,9

Seguim pel camí, que des de l'alqueria de l'Horta Novella, s'endinsa entre clementins cap a la muntanya de l'Albaroc. Quant la pendent del terreny comença a ser elevada, el camí deixa pas a un sender tortuós i accidentat que entre conreus de secà i perduts, ens deixa quasi al cim envoltats de conreus de secà envaïts per una densa pinada.

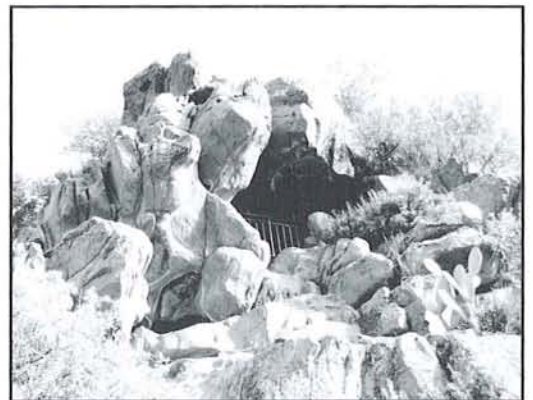
Km 1,3

Una vegada arribat a aquest punt, s'hi tindrà que anar en conter, ja que és fàcil pedres en els nombrosos senders que les motocicletes han obert pels voltants. El nostre sender camina entre parets velles, col·locades a mode de pas entre els dos cims, el de la Joquera, a ma esquerra i amb una altura de 280 metres, i el de l'Albaroc, a ma dreta i amb una altura de 232 metres.



Km 1,5

La densa pinada sobri per mostrar-nos el paratge de la Joquera i el sender que arriba fins a l'abric que guarda al "bruixot", sender que després agafarem per tornar a casa.



talleres
BALAGUER

auto-electrónica y mecánica
para el automóvil



Vicente Balaguer Meseguer

Rey D. Jaime, 3
Telf. y Fax: 964 32 13 03 - Móvil: 629 67 71 96
12190 BORRIOL (Castellón)

ESPÍGOL: Un perfum medicinal

(*Lavandula officinalis* o *Lavandula angustifolia*)

per Sheila Carbó

DESCRIPCIÓ

Aquesta planta es troba en l'Europa meridional i occidental, i el nord d'Àfrica, encara que actualment també es cultiva en països com França o els Estats Units. És una espècie de la muntanya mitjana (entre 600 i 1800 metres) típica de sòls calcaris.

Es tracta d'una planta semiarbustiva de la família de les labiades, que arriba als 50-80 cm. És molt aromàtica i té unes tiges endurides i unes flors petites de color blau-lilós agrupades en una mena d'espigues florals que neixen als extrems de les tiges. El seu fruit està format per quatre parts que contenen una llavor cadascuna.

LOCALITZACIÓ AL NOSTRE TERME

A Borriol podem trobar l'espígol per quasi tot el terme, destacant les zones del castell o la Serra pel seu fàcil accés, i la gran quantitat de plantes que trobem. Sobretot en carasols on escassetja el sòl.

ÚS TRADICIONAL

Des de l'antiguitat l'espígol s'ha emprat en banys relaxants. Els romans foren qui expandiren el seu ús, de fet la paraula "lavandula" deriva del llatí "lavare", que significa rentar.

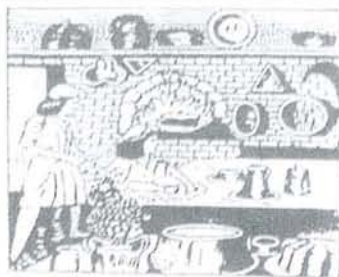
Entre els remeis tradicionals més curiosos podem destacar l'ús de l'espígol a l'hora del part, les dones acostumaven a agafar unes rametes perquè pensaven que facilitaven el naixement del bebè. També es fabricaven bossetes per tal de fer fugir els insectes, i al mateix temps aromatitzaven armaris i calaixos, inclús es ficaven baix de les coxineres per ajudar a conciliar el son.

L'oli d'espígol també s'ha emprat per a matar les puces i altres paràsits que es trobaven al pèl dels animals, especialment en gats i gossos. I durant molt de temps s'ha emprat per embalsamar.



BENEFICIS

Malgrat que l'espígol s'ha emprat i continua emprant-se per a ús intern, les aplicacions externes i especialment aquelles en les quals s'usa l'oli són les més comuns actualment. Com que posseeix propietats antiinflamatòries i sedants el fan molt útil per al tractament dels dolors, entre altres, dolors reumàtics, lumbar, torticolis, de cap, dolor de peus...



HORNO Y PANADERIA

M^a Rosa Arandes

Especialidad en cocas y rollos

Virgilio Oñate Gil, 20

Tel. 964 321 107 • 12190 BORRIOL

Com que també té propietats astringents i antisèptiques, s'utilitza per a les afeccions de la pell, tant en ferides i talls (desinfectant, cicatritzant i disminuint la coentor) així com en cremades o malalties de la pell, tals com la psoriasis, els èczemes o les picadures d'insectes.

També s'empra per a previndre els efectes de l'alopecècia (caiguda del cabell) realitzant unes friccions nocturnes amb unes gotetes d'oli essencial diluïdes en oli d'oliva.

Com que l'espígol també conté propietats antivíriques, antibacterianes i bacteriostàtiques, els gargarismes amb una infusió a base de flors seques són eficaces per al tractament de faringitis, laringitis i angines. També s'ha demostrat l'eficàcia en altres malalties respiratòries com la bronquitis, la grip o el constipat, així com en algunes afeccions microbianes com la vaginitis o la candidiasis.

Aquesta planta també s'empra per a aquelles alteracions relacionades amb el nerviosisme gràcies a les propietats antiespasmòdiques i sedants, com ara són: males digestions, gasos intestinals, insomne, mareig, vertigen, ansietat i hipertensió.

PRESENTACIÓ

Segons per a que vulguem emprar aquesta planta, s'haurà de preparar d'una forma o d'una altra. A continuació els indiquem les formes de presentació més comuns:

Principalment de l'espígol es tracta d'extraure el que s'anomena oli essencial, però aquest s'aconsegueix mitjançant la destil·lació de les flors, obtenint un oli de color groguenc.

Una altra preparació comú és l'alcohol d'espígol que s'aconseguiria afegint 30 grams d'essència (l'oli essencial que hem esmentat abans) a un litre d'alcohol de 90°, ho deixem macerar durant dos dies i després colem. Es recomana mantenir-ho en un recipient hermètic i en un lloc fosc.

També podem elaborar una bona infusió si bullim una cullerada de flors seques per tassa d'aigua.

A banda l'espígol també es pot preparar per a fer funció d'insecticida, com a cataplasma, o fins i tot per aromatitzar un vinagre.

Contraindicacions i efectes secundaris

No s'aconsella emprar olis d'espígol per via interna durant l'embaràs o la lactància, així com tampoc en nens menors de sis anys o en qui sofreix trastorns gastrointestinals (gastritis, úlceres, colon irritable, colitis,...) o malalties neurològiques (Parkinson, epilèpsia...).

En dosis terapèutiques l'espígol no presenta contraindicacions, però com tot, en excés no és recomanable, produint efectes que van des de un simple mal de cap a una parada cardiorespiratòria.



Bazar La Torre, C.B.

*Electrodomésticos, Ferrería,
Regalos, Menaje Cocina, ...*

País Valencià, 45 -B
12190 BORRIOL (Castellón)
Tel. / Fax: 964 32 11 72

CURIOSITATS

En algunes publicacions apareix que l'espígol cultivat a Anglaterra és el que major fragància desprèn, sent molt apreciat en perfumeria.

Hi ha escrits de l'època de Plini o Galeno (s.l) en què ja es mencionen els olis d'espígol.

Durant el renaixement les seves fulles eren afegides a les amanides, substituint en molts casos a la menta.

Des d'aquesta secció volem promoure els tractaments i remeis naturals, però sempre que ens informem abans de com s'han de preparar per a un ús responsable i adequat, ja que segons l'afecció es deuen de tindre en compte unes coses o altres. És per aixó que a continuació els adjuntem algunes adreces d'internet on poden consultar com preparar aquesta planta, segons per a que la vulguem fer servir:



- www.botanical-online.com/medicinalslavanda.htm
- articulos.infojardin.com/aromaticas/Fichas/Lavanda.htm
- www.mifarmacia.es/contenido/articulos/articulo_n_lavanda.htm
- 213.96.18.9/jardi/especies/Espigol.asp
- blocs.xtec.cat/faunaiflora/category/espigol/

També poden ficar-se en contacte amb la redacció de la revista per a qualsevol consulta.

Bar NAVARRET

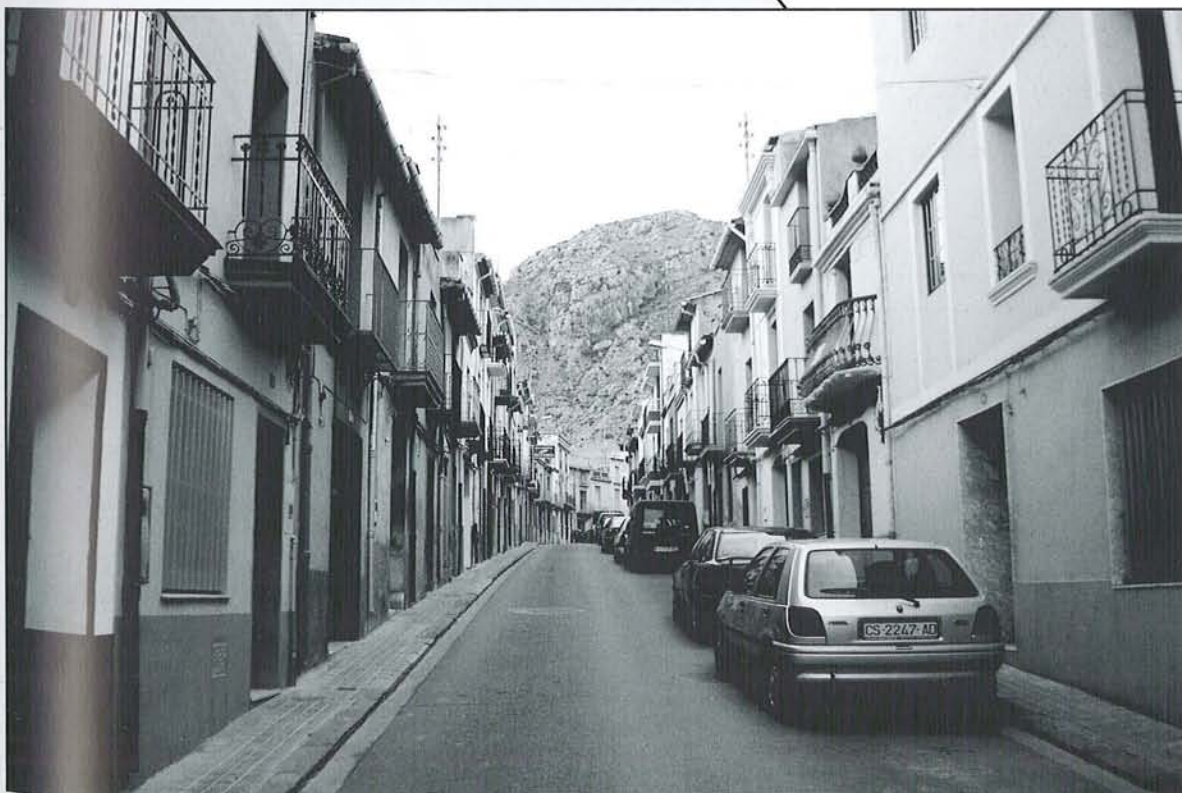
**ESPECIALIDAD EN ALMUERZOS
COMIDAS - CENAS
TAPAS VARIADAS**

Avda. Zaragoza, 56
tel. 964 321 017 - BORRIOL (CS)

DISCO - PUB
FOREVER
BORRIOL

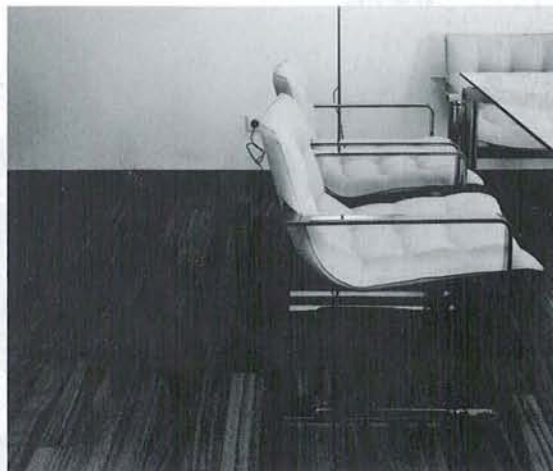
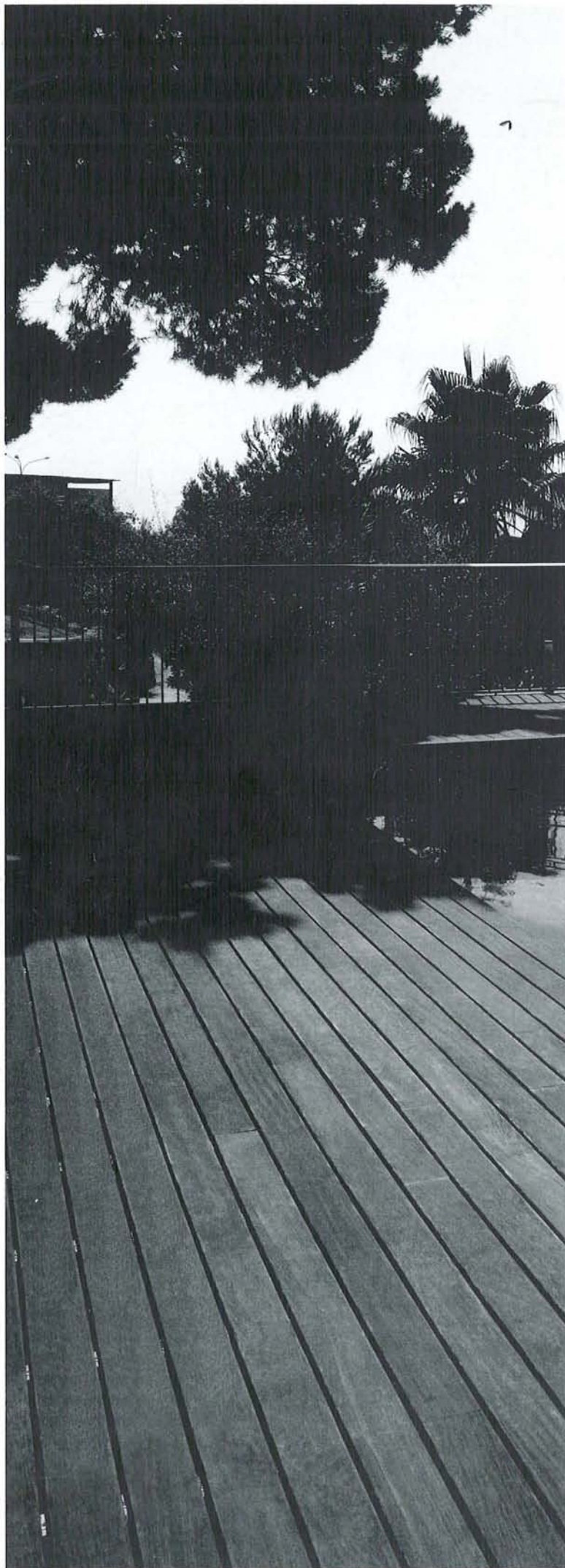
El Rajolar de Baix

Abans...



... i ara.

parquets & tarimas



**D'OLIVA
TERRA**

Ctra. Castellón Borriol Km. 8,200
12190 BORRIOL [Castellón]
tel. +34 964 32 17 60. fax +34 964 32 18 32.
comercial@dolivaterra.es

www.dolivaterra.es