

COMINELLS

PORTAVOZ OFICIAL DE «NUEVA JERUSALEN»

OCTUBRE 1987 • BORRIOL





- AIRE ACONDICIONADO
- ALIMENTACION
- HOSTELERIA
- MAQUINARIA ELECTRONICA
- PROYECTOS - DECORACION

vialvi

Conde Pestagua, 1-9-31
Tels. 22 25 04 - 22 42 66

CASTELLON



**NUEVA
JERUSALEN**
BORRIOL

COMINELLS

DIRECTOR:

Henri Bouché

ADMINISTRADOR:

Juan Manuel Molés

COLABORAN:

Benjamín Balaguer	Víctor Castelló
Benjamín Pitarch	Eva Sánchez
Teresa Pallarés	Rogelio S. María
Pietat Mateu	Vicente Falomir
Joan Serafi	Vicente Arandis
Joan-Rafael Ramos	Agustín Agut

CONTENIDO

Editorial	3
Los jóvenes y Nueva Jerusalén	4
Desde la Presidencia	5
Elecciones Municipales	6
La actual Corporación Local	7
Comisiones	7
Borriol, una vida amb una població estancada	8
Una Televisió «valenciana»?	9
Constantino Fabregat, nuevo Alcalde de Borriol	10
Regidores	12
Problemas de Lenguaje y familia ...	14
El agua y los huertos	15
«Conte de Nill i Nilla»	16
Apunts sobre el «Peiró» de Borriol .	17
Nueva Casa Consistorial	17
Heráldica y Genealogía	18
Los ordenadores	19
Nacimientos, matrimonios y defunciones	21
Acerca del Patrimonio de Nueva Jerusalén	22
Noticia deportiva	22

IMPRIME:

Gráficas de Castellón, S.A.
Dep. Legal: CS 246-78

Los criterios expuestos por nuestros colaboradores no implica que sean compartidos por esta publicación.



Finalizadas nuestras fiestas patronales de agosto y emprendida la época de recolección de la algarroba, COMINELLS vuelve al inicio del curso para conectar con sus lectores y hacer un breve balance del ejercicio pasado.

Atrás quedó la representación de NUEVA JERUSALEN en el último Jueves Santo, que resultó, como siempre —y, sin duda, un poco más perfecta cada día— del agrado de todos, público y actores. Se introdujeron mejoras, se perfeccionó la audición —punto débil que exige una solución definitiva— y la asistencia resultó conmovedora por el número y calidad. Un acto brillante, en definitiva, sin que ésto suene a autobimbo, como suele decirse.

Otro paso más se está dando actualmente en la remodelación e instalación del local social; el esfuerzo económico que se realiza día a día para saldar cuentas está dando sus frutos; también el material se incrementa y renueva para que pueda servir con mayor eficacia en su función.

Resulta también interesante constatar la nueva incorporación de miembros jóvenes en la Junta Directiva de la Asociación. Nuevas plumas acceden a esta publicación, que esperamos sigan honrando a COMINELLS. Pero...

...Pero, a lo largo del año el silencio es demasiado persistente y profundo. NUEVA JERUSALEN requiere tener mayor actividad; no es suficiente volcarse en una semana para llevar adelante la difícil tarea: debemos programar más actividades culturales. Sólo así podremos mantener un contacto ininterrumpido durante el resto del año. Es cuestión de llevar la imaginación a nuestra tarea y de incorporar nuevas ideas y dedicaciones para que ésto pueda ser una realidad.

Los jóvenes y Nueva Jerusalén

NUEVA JERUSALEN SOMOS TODOS. Estas palabras tantas veces dichas por nuestro Presidente, son más realidad después de que se hayan logrado dos viejas aspiraciones desde la última vez que COMINELLS estuvo en vuestras manos.

La primera era la de que nueva gente se decidiera a hablaros desde estas páginas, cosa que se ha logrado, pues gente joven y con unas inmensas ganas de trabajar, empezó desde la última publicación a integrarse formando un consejo de redacción que auna la experiencia de los antiguos colaboradores con la vitalidad y nuevas ideas de los ahora incorporados, trabajando todos ellos en conjunto para conseguir un COMINELLS cada vez mejor.

Desde aquí hacemos un llamamiento a quienes crean tener algo que aportar, o deseen escribir en la revista, animándoles a que lo hagan, en la seguridad de que sus ideas y escritos serán bien recibidos, con la única limitación de que se atengan a nuestras dos premisas de siempre, es decir, mantener una línea totalmente apolítica en sus escritos y no herir ni ofender a nadie con sus aportaciones.

La otra ha sido la consecución de un deseo muchas veces expresado por los jóvenes de Nueva Jerusalén, como era el de formar parte de manera activa de la Junta Directiva. Así, en la última Junta General Extraordi-

naria de esta Asociación, diez de estos jóvenes pasaron a ampliar la Junta Directiva de Nueva Jerusalén.

En esta Junta General y tal y como se reseña en su escrito "DESDE LA PRESIDENCIA" nuestro Presidente D. Benjamín Pitarch, la Junta anterior por él encabezada, puso sus cargos a disposición de los socios asistentes, ya que este era uno de los puntos del Orden del Día, no sin antes agradecer el apoyo prestado por todos en el desarrollo de su labor, para elegir así una nueva Junta Directiva.

Antes de la votación los socios agradecieron a los miembros de la Junta saliente su trabajo en pro de la Asociación y solicitaron unánimemente al Sr. Presidente y al resto de los miembros de la Junta que continuaran en sus cargos, a lo cual accedieron, pasándose luego a ampliar los miembros directivos, para lo cual y tras de la oportuna votación resultaron elegidos los nuevos diez miembros componentes de la Junta Directiva de entre los jóvenes de Nueva Jerusalén, quedando esta Junta como sigue:

Presidente: *Benjamín Pitarch Bellmunt.*

Vicepresidente: *Fernando Balaguer Gascón.*

Secretario: *Benjamín Balaguer Valls.*

Tesorero: *Antonio Bernad Torres.*

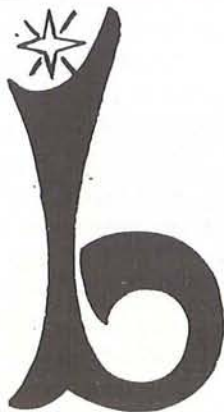
Vocales: *Antonio Falomir Miralles, Joaquín Castelló, José Castelló, Tomás Esteve, Pedro Sánchez Navarro, José Vicente Cabo Portolés, Ramón Pallarés Tena, Enrique Reig Bernad, Vicente Falomir Palau, Vicente José Valls Falomir, Juan Carlos Ferrer Vergara, José Venancio Balaguer Escrig, María del Carmen Jaraba, María Teresa Pallarés.*

Socios fundadores: *Rafael Lloret, Henry Bouché Peris, Vicente Falomir, Víctor Arandes.*

Así mismo se acordó nombrar en próximas Juntas un Vicepresidente segundo de entre los nuevos miembros y crear unas Comisiones para el mejor funcionamiento de la Asociación, para lo cual se reunió la Nueva Junta Directiva en sesión ordinaria el día 16 de junio y tras debatir otros asuntos, se crearon las comisiones de: ADMINISTRACION, MEGAFONIA, MONTAJE, DECORACION, formada cada una de ellas por varios miembros de la Junta y por otros colaboradores.

Esperamos que estas novedades que ya le hacían falta a Nueva Jerusalén para fortalecer su existencia y renovarse con nuevas ideas y aportaciones, reviertan en una mejor —si cabe— Nueva Jerusalén y en una mejor y más amplia revista de COMINELLS.

*Benjamín Balaguer,
Secretario.*



MUEBLES
Balaguer

FABRICA:
José Antonio, s/n
BORRIOL

DESDE LA PRESIDENCIA

Emprendemos un nuevo curso y es el deseo de todos cuantos estamos embarcados en esta aventura, conseguir una mayor actividad de NUEVA JERUSALEN para que sirva como factor de cohesión social entre sus miembros y proliferar así los actos a lo largo del año.

Y, también como cada año, es necesario referirse al último Jueves Santo. Las dificultades se han ido superando a fuerza de tesón por parte de todos y algunos aspectos, tales como el sonido, parecen que han encontrado ya el camino seguro de una mayor perfección. Era una espina que teníamos clavada en nuestro corazón —como diría la poetisa— y que, aún cuando no hemos logrado arrancarla, pensamos que muy pronto podremos hacerlo ya.

La representación vivencial de este último Jueves Santo creemos, sinceramente, que fue todo un éxito. Se lograron los objetivos, como suele decirse. Un público numeroso, un silencio impresionante, una presencia viva realmente encomiable de todos los miembros de Nueva Jerusalén.

Tras la actuación, las cuentas, las reflexiones y la organización para el año venidero. Nueva savia ha incidido en nuestra Asociación Cultural y un grupo de jóvenes se ha incorporado activamente a la tarea, dura, pero gratificante de la vida social. Aquí veréis algunas de sus firmas y otros que permanecen en el más elogiado anonimato, pero a quienes hemos de rendir tributo de gratitud y admiración por su labor.

La Junta se renovó: savia nueva, junto a la experiencia de otros. El Presidente puso a disposición de los reunidos su cargo al cumplirse el mandato para el que había sido nombrado. Los presentes le votaron de nuevo y, pensando que esta es la voluntad de Dios, sigo en la brecha para laborar en pro de NUEVA JERUSALEN.

Quisiera cumplir este nuevo

período a satisfacción de todos, por el bien de la Asociación y con el espíritu ilusionado de siempre. Espero hacerlo así.

En la Revista anterior, editada el pasado mes de diciembre de 1986, acompañábamos un suplemento en que dábamos cuenta de la posibilidad de la restauración de la "CREU DEL PEIRO" que por circunstancias de la vida fue destruida.

El proyecto fue adelante y en la fecha prevista festividad de San Vicente fue inaugurada y bendecida por el Sr. Cura Párroco D. Pedro Saborit.

El presupuesto suponía unas 350.000 ptas., pero debido a la ayuda humana y financiera, sólo ha costado 110.441 ptas., cantidad recaudada según detalle:

INGRESOS

	Ptas.
Caja Rural Provincial...	25.000
Caja de Ahorros de Valencia.....	20.000
Caja de Ahorros de Castellón.....	10.000
Borriolense no residente	20.620
Intereses.....	32
Donativos particulares..	34.789
TOTAL.....	110.441

GASTOS

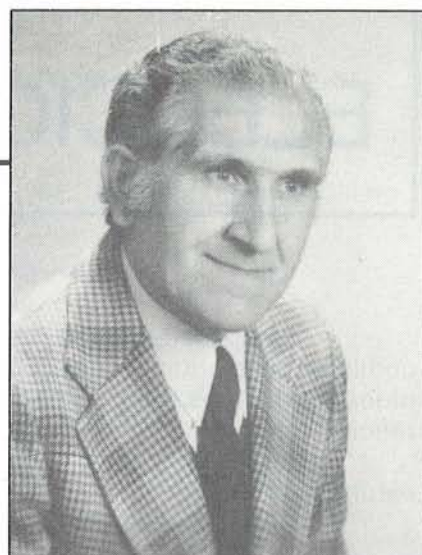
	Ptas.
Gráficas Castellón:	
Impresos.....	4.000
Hermanos Bernad:	
Trabajos taller.....	10.000
José Rubio:	
Grúas y trabajos, bases, columna capitel y etc.....	92.200
V. Martí.....	304
Adecantar alrededor Cruz.....	3.937
TOTAL.....	110.441

APORTACIONES PERSONALES

José Rubio Delcampo, material y labra de la Cruz figuras Cristo y la Virgen.

Bartolomé Rubio, Bloque de Piedra de 3'20 m. de largo.

Hnos. Bernad, aserrar parte de base y columna.



Materiales Babiloni, material implantación.

Miguel Falomir, anclaje hierro base-columna.

José Pallarés, Vte. Vaquer, Juan Balaguer, Isidro Brega, Emillo Valls, Vicente Sos, Vicente Ramos, David Rubio, Juan C. Ramos, en la implantación de la Cruz.

Gráficas de Castellón, S.A.

CARACTERISTICAS de la Cruz, mide un total de 5'30 metros. La primera base mide 2 metros de Ø por 0'20 alto. La segunda base es recuperada de la anterior cruz y tiene 1'20 de Ø por 0'50 de alto. La columna es de una sola pieza y mide 3 metros de alta por 0'28 m. de gruesa, el resto capital y cruz de 0'40 m.

Con ello hemos conseguido la recuperación de una de las obras de nuestro Patrimonio Histórico Artístico, aumentando nuestra faceta cultural.

Quisiera expresar a la nueva Corporación Municipal los máximos aciertos en esta etapa que tiene de regir el destino de nuestro querido pueblo, tanto material como cultural y tenga presente a esta Asociación que tanto prestigio le está dando, ya que Nueva Jerusalén es el pueblo entero.

Expresamos también nuestro agradecimiento por el adecentamiento del camino del Calvario en el Jueves Santo.

Benjamín Pitarch



ELECCIONES MUNICIPALES

Las pasadas elecciones del 10 de junio serán sin duda recordadas por muchos como unos comicios cuya principal nota característica fue el escaso margen de diferencia en los resultados obtenidos por las dos principales fuerzas políticas de la localidad: Alianza Popular y el PSOE. Una diferencia —en lo concerniente al municipio— de tan sólo 12 votos.

En las tres elecciones realizadas —Autonómicas, Europeas y Municipales— éstos son los resultados obtenidos:

- Europeas: AP 682 - PSOE 722 - CDS 119.
- Autonómicas: AP 709 - PSOE 709 - CDS 138.
- Municipales: AP 768 - PSOE 780 - CDS 123.

Centrándonos en el análisis de las Municipales que son sin lugar a dudas las que revisten un mayor interés para la población, y más concretamente en un análisis comparativo de estas últimas elecciones con respecto a las anteriores celebradas en el año 1983, obtenemos la siguiente tabla indicadora que nos muestra los resultados de los tres partidos antes mencionados y su evolución en los cuatro años que separan unos comicios de otros.

PARTIDOS	MUNICIPALES 8-5-1983			MUNICIPALES 10-6-1987		
	Votos	%	Concejal	Votos	%	Concejal
Censo	1.896			1.916		
Votos válidos	1.568			1.671		
% Abstención		17'30			12'79	
A.P.	544	34'69	4	768	45'96	5
PSOE	879	56'05	7	780	46'68	6
CDS	66	4'21	0	123	7'36	0
OTROS			0			0

Se puede observar, pues, que en los últimos cuatro años ha habido cambios en cuanto a los resultados obtenidos, siendo apreciable una ligera subida, aunque siempre sin llegar al número de votos necesarios para obtener un concejal, del CDS que pasa de tener un 4'21 % del total de votos emitidos, a tener un 7'36 % con 123 votos. Del mismo modo sube AP, de modo mucho más acusado que el CDS, pasando de tener en las elecciones del 83 el 34'69 % del total a tener el 45'96 % en las recientes consultas electorales, lo que significa un incremento de 224 votantes.

Por parte del PSOE se observa un descenso en los votos obtenidos, ya que en el 83 representaban un 56'05 % con 879 votos y en el 87 un 46'68 % con 780 votos, que equivale a una pérdida de un total de 99 votos.

Por tanto la plasmación en el Ayuntamiento de estos resultados electorales también varía del 83 al 87, pasando de los 7 concejales socialistas y los cinco de AP a los ahora 6 socialistas y 5 del grupo popular, siempre con la ausencia de los representantes de cualquier otro partido político.

Es igualmente destacable el dato del tanto por ciento de abstenciones se ha visto reducido en casi el 5 %, siendo por tanto más numerosa en estas recientes elecciones la participación ciudadana que en las anteriores.

TERESA PALLARES CASTELLET

LA ACTUAL CORPORACION LOCAL

ALCALDE-PRESIDENTE:

D. Constantino FABREGAT ESCRIG (PSOE)

TENIENTES-ALCALDE:

D. Vicente José VALLS FALOMIR (PSOE) - Ayuntamiento Pleno

D. Antonio LLANSOLA VALLS (PSOE)

D. José Juan PERIS SANCHEZ (PSOE)

CONCEJALES:

D. Joaquín CASTELLO PALLARES (AP)

D.ª M.ª Matilde PALLARES CASTELLET (AP)

D. Ramón BERNAD BERNAD (AP)

D. Joaquín ESTEVE ARANDES (PSOE)

D. Vicente ESTEVE PALLARES (AP)

D. Rafael SALA FALOMIR (AP)

D.ª M.ª Carmen JARABA PALLARES (PSOE)

COMISIONES

FIESTAS:

D. José Juan PERIS SANCHEZ

D. Vicente José VALLS FALOMIR

D. Antonio LLANSOLA VALLS

D.ª M.ª del Carmen JARABA PALLARES

D. Joaquín CASTELLO PALLARES

HACIENDA Y PRESUPUESTOS:

D. Vicente José VALLS FALOMIR (PRESIDENTE)

D. Joaquín ESTEVE ARANDES (VOCAL)

D. Rafael SALA FALOMIR (VOCAL)

OBRAS Y URBANISMO:

D. Antonio LLANSOLA VALLS (PRESIDENTE)

D. Joaquín ESTEVE ARANDES (VOCAL)

D. Vicente ESTEVE PALLARES (VOCAL)

JUVENTUD:

D.ª M.ª del Carmen JARABA PALLARES

(PRESIDENTE)

D. M.ª Matilde PALLARES CASTELLET (VOCAL)

D. José Juan PERIS SANCHEZ (VOCAL)

CULTURA:

D. Vicente José VALLS FALOMIR (PRESIDENTE)

D. Joaquín CASTELLO PALLARES (VOCAL)

D.ª M.ª del Carmen JARABA PALLARES (VOCAL)

SANIDAD Y PROTECCION CIVIL:

D. Joaquín ESTEVE ARANDES (PRESIDENTE)

D. José Juan PERIS SANCHEZ (VOCAL)

D. Ramón BERNAD BERNAD (VOCAL)

REVISORA DE CUENTAS:

D. Antonio LLANSOLA VALLS (PRESIDENTE)

D.ª M.ª del Carmen JARABA PALLARES (VOCAL)

D. S. Rafael SALA FALOMIR (VOCAL)

Sociedad Agraria de Transformación n.º 3.504 "SAN BARTOLOME"

Creado por y para el servicio del agricultor borriolense

Carretera Castellón-Zaragoza, Km. 8'200

Teléfono 32 11 42

BORRIOL

BORRIOL,

una vila amb una població estancada

Recentment ha estat publicat per l'administració autonòmica el **Padró 86 d'habitants**, oferint els resultats de l'empadronament fet l'1 d'abril de l'any passat. Aquest llibret es el resultat d'una ampla operació que, arreglant els esforços de totes les Institucions implicades (Generalitat, Diputacions i Ajuntaments), ha permès oferir dades amb una rapidesa que, si bé es normal als països desenvolupats, no ens té acostumats el "Instituto Nacional de Estadística". Amb aquestes informacions i les ja ben conegudes dels censos de 1970 i 1981 podem analitzar l'evolució del nombre d'habitants de la Plana Alta.

gat a la costa, pertany amb claretat a la subcomarca del Pla de l'Arc), cada vegada tenen menys gent.

Borriol queda inclòs en el grup dels recessius, però amb pèrdues percentuals xicotetes, pròximes a les de Vilafamés. El cas d'aquest municipi veï nostre s'explica perquè al seu terme conviuen dues comunitats amb fortes diferències demogràfiques i socio-econòmiques: la capital que mira cap a l'interior, i Moró que està lligat a l'indústria del taulellet d'Alcòria i de la Plana. Queda per tant, Borriol en una situació peculiar, i un poc a cavall entre la zona del progrés econòmic i l'estancament del Pla de l'Arc.

els pobles de la nostra comarca, excepte en els cinc que han guanyat habitants i en Borriol l'estructura per edats que teniem en 1981 també ens col·locava en un lloc privilegiat dintre del conjunt comarcal: sols Almassora, Benicàssim i Castelló tenien menys vells i més xiquets que nosaltres. També la distribució per sectors productius mostra el gran avantatge de Borriol: tan sols Castelló té un percentatge tan baix de llauradors com el nostre poble, i només Almassora, Benicàssim i Castelló ens superen en serveis.

Per concloure aquestes línies volem ressaltar l'idea de que Borriol segueix perdent habitants al igual que tots els po-

	1970	Diferencia	1981	Diferencia	1986
Almassora	13.057	+ 2.153	15.210	+ 134	15.344
Bell.lloc del Pla	1.156	- 113	1.043	- 33	1.010
Benicàssim	2.923	+ 1.782	4.705	+ 587	5.292
Borriol	2.495	- 67	2.428	- 12	2.416
Cabanes de l'Arc	3.050	- 288	2.762	-108	2.654
Castelló de la Plana	93.968	+ 32.496	126.464	+ 75	126.539
Les Coves de Vinromà	2.397	- 189	2.208	-116	2.092
Orpesa	1.580	+ 144	1.724	+ 275	1.999
La Pobla Tornesa	541	- 31	510	- 16	494
La Serra d'En Galcerán	1.531	- 216	1.315	-148	1.167
Torreblanca	4.140	+ 437	4.577	+ 6	4.583
La Torre dels Domenges	404	- 61	343	- 21	322
La Vall d'Alba	2.299	- 164	2.135	- 61	2.074
Vilafamés	3.018	+ 45	3.063	- 50	3.013
Vilanova d'Alcolea	1.114	- 220	894	- 53	841
LA PLANA ALTA	133.673	+ 35.708	169.381	+ 459	169.840

El primer que ressalta d'aquestes xifres es que el creixement del total comarcal es degut a l'expansió que coneixen només cinc municipis: Almassora, Benicàssim, Castelló, Orpesa i Torreblanca. En la resta dels pobles, tots a l'interior (ja que Cabanes, encara que aple-

L'estudi d'altres indicadors poblacionals també confirme l'especificitat demogràfica del nostre poble. Així, el saldo vegetatiu (diferència entre els nascuts i els morts) del període 1975-1979 (l'únic del que en l'actualitat s'han publicat dades municipals) es negatiu en tots

bles de la muntanya castellanenca, però a un ritme molt suau, i que la seua proximitat als nuclis més desenvolupats de la província li permet afrontar el futur demogràfic amb un moderat optimisme.

PIETAT MATEU
I JOAN SERAFÍ BERNAT

UNA TELEVISIÓ “VALENCIANA”?

Els dies 6, 7 i 8 d'abril se celebrà a València la presentació del projecte de la Televisió Valenciana (TVV), en la qual s'informava sobre la marxa de la Televisió Autònoma i de totes les seues perspectives de futur. L'acte fou iniciat amb un correcte discurs en espanyol del senyor Joan Lerma i continuat per d'altres oradors que seguiren la línia lingüística del “Muy Honorable” President de la Generalitat.

Al llarg d'aquests tres dies, hi hagué una sèrie de taules redones a càrrec de professionals del món del cinema i la televisió, així com de tècnics i especialistes que informaven sobre la instal·lació i funcionament del Centre de Producció de Programes, el qual quedarà emplaçat a Burjassot i entrarà en funcionament, segons totes les previsions, a finals de l'any 1988.

A banda dels aspectes tècnics i econòmics que tot projecte d'aquestes dimensions comporta, hi havia unes qüestions que estaven en la ment de gran part dels assistents a l'acte: ¿Serà realment la TVV un vehicle eficaç per aconseguir la tan esperada normalització lingüística, o, més bé, seguirà recloent l'ús del valencià a uns pocs minuts de la programació?, ¿té sentit fer una televisió bilingüe? Pel que fa a la programació en valencià se'ns deia que giraria al voltant d'un 60 % enfront d'un 40 % en espanyol, percentatges que, d'antuvi, no eren segurs, ja que la decisió final l'havia de prendre el Govern Autònom. Ara bé, si com el propi Joan Lerma deia, “la TVV és el mitjà de comunicació que ha de

garantir la presència normal del valencià en una oferta televisiva que ha compta amb dos canals en castellà”; quin sentit té que gran part de la programació siga en espanyol? Es podria posar com a excusa que hi ha una zona del País Valencià castellanoparlant; en canvi, aquest raonament deixa de tenir valor quan ens adonem que la població de parla castellana gaudeix dels dos canals estatals, a més d'una programació regional “quasi” íntegrament en espanyol. Per tant, de què serveix fer una televisió autònoma si el percentatge d'ús del valencià no s'ha de veure incrementat gairebé gens? Una verdadera televisió “valenciana” seria aquella que tingués una programació íntegrament en valencià, per tal que els valencianoparlants trobassen la seua llengua com a normal en tots els usos socials, i que els valencians de parla castellana poguessen comprendre-la i conèixer-la, circumstància que no suposaria una marginació envers aquests valencians, sinó més bé un enriquiment cultural.

Un altre punt de rellevant importància, i a la vegada problemàtic, és el de la creació d'un model lingüístic, és a dir, d'un estàndard valencià per a la televisió. La constitució d'un estàndard pot tenir dos punts de partida ben diferents, d'una banda el policentrisme, o siga, fer un model tenint en compte els diferents parlars valencians, i de l'altra el monocentrisme, o el que és el mateix, partir d'un parlar o variant determinada sense tenir en compte quasi gens la resta dels parlars. I açò

darrer vindria a ser realment el que ha passat en la TV3, on el barceloní frueix del major prestigi i pràcticament la totalitat de la programació es fa en aquest parlar, la qual cosa provocà en el seu dia una forta reacció, sobretot per part dels catalans occidentals que se sentien molt poc identificats amb aqueixa televisió. Què hauria de fer, doncs, la TVV per evitar caure en el mateix error que la TV3? Una proposta podria ser, si realment es pretén una normalització lingüística, partir d'una total identificació de l'espectador amb la seua televisió. Per aconseguir açò, pensem, ara per ara, que l'única manera de fer-ho és donant entrada en la televisió a tots els parlars valencians; ara bé, clar està, seguint sempre uns criteris de correcció i normativització lingüística que permetesquen un ús seriós i, a la vegada, flexible de la nostra llengua. D'aquesta manera qualsevol valencià podria sentir-se identificat amb la seua televisió, i aquesta flexibilitat, al mateix temps, enriquiria la nostra llengua i la faria esdevenir normal.

Ara i ací, hem tocat dos dels punts més importants que afectaren la “nostra” televisió, d'una banda, l'ús íntegre o no del valencià en la TVV, i, de l'altra, l'enorme importància que adquireix emprar un tipus de llenguatge o un altre en la identificació espectador-televisió. La decisió final la té el Govern Autònom esperem que hi reflexione i hi actue d'acord amb la realitat lingüística del País Valencià.

JOAN-RAFAEL RAMOS

CONSTANTINO FABREGAT, nuevo Alcalde de Borriol



El día 10 de junio las urnas dieron el voto a Constantino Fabregat Escrig, quien salió elegido Alcalde de Borriol. Un hombre suficientemente conocido en la villa por su permanencia en ella durante varios años y por una profesión que le hace recorrer nuestras calles con cierta frecuencia.

COMINELLS no podía faltar a la cita anual con motivo de las Fiestas Patronales y, para nuestros lectores, hemos querido ofrecer esta entrevista con el fin de que conozcan ciertas peculiaridades del nuevo Alcalde, su visión sobre el futuro de la villa, sus proyectos, en definitiva.

— Sr. Alcalde, parece oportuno en estas fechas acudir ante la primera autoridad local para conocer datos personales y oficiales. Comencemos por los primeros: cómo es Constantino Fabregat, cómo se ve a sí mismo (edad, familia, origen, años de residencia en Borriol, profesión, estudios realizados, pro-

yecto de vida personal, aficiones, etc.).

—Difícil me lo pones, porque no resulta sencillo hablar de uno mismo... Constantino Fabregat es una persona normal, ATS de profesión, casado y con cuatro hijos; una persona ilusionada por haber asumido esa importante tarea de desempeñar la alcaldía, por la responsabilidad

que ello supone, pero que confía en poder trabajar por mejorar nuestro pueblo.

—¿Cómo ha encontrado "desde dentro" el Ayuntamiento?

—El Ayuntamiento de Borriol, en los últimos ocho años, ha sido una institución que ha invertido en importantes obras para Borriol y ha conseguido avances e infraestructuras necesa-

FONTANERIA - CALEFACCION

SALVADOR FALOMIR

PISCINAS - BOMBAS - G.L.P. - RIEGO POR GOTEO - REPARACION

La Balma, 61 - Teléfono 32 11 67 - BORRIOL

rias, aunque ello supuso un gran esfuerzo económico. Es bueno recordar y reconocer dicho esfuerzo.

En la actualidad el Ayuntamiento se encuentra en una buena situación, una vez acometidas un conjunto de obras que resultaban muy necesarias, pero al tiempo, muy costosas. Afortunadamente, se supo negociar la participación de otras instituciones, como la Diputación, en esas obras, para que no supusieran un coste excesivo.

—Proyectos que culminará el nuevo alcalde, proyectos que piensa realizar durante su mandato.

—En el programa electoral el PSOE proponía la realización de una serie de obras y mejoras urbanas, por citar un ejemplo, la construcción de una zona de recreo infantil; lo que vamos a intentar es cumplir al máximo ese programa, que recibió el apoyo mayoritario de los vecinos.

—Culturalmente Borriol necesita una Biblioteca. ¿Qué va a hacer Constantino Fabregat por la cultura borriolense?

—La Biblioteca es una de nuestras ofertas electorales, una de las más importantes, y que nos comprometemos a cumplir en estos cuatro años. Por otra parte, y respondiendo a tu pregunta, me gustaría comentar que el Ayuntamiento de Borriol, la población en su con-

junto, es uno de los más activos en el terreno cultural y educativo.

Basta recordar las actividades que se desarrollan anualmente (exposiciones, viajes, conferencias, concursos, representaciones teatrales...). Además hay otras actividades extraescolares; existe un Museo, que vamos a ampliar. Sinceramente, creo que se está trabajando muy en serio en este campo, y vamos a seguir por ese camino.

—¿Qué le gustaría para este pueblo: un buen nivel agrario, industrial, cultural, una villa turística...?

—Si fuera posible, me gustaría una mayor diversificación económica porque eso reporta siempre mayores ventajas. Borriol tiene, básicamente, dos fuentes de riqueza: el campo y la industria que ha recalado en la población. En este terreno, el Ayuntamiento tiene escasas competencias, pero si se presentara la oportunidad de ampliar la oferta económica y de trabajo, no la desaprovecharíamos.

—¿Cómo son los borriolenses, sinceramente?

—No me gustaría caer en tópicos, porque eso no conduce a nada, pero te diré que las gentes de Borriol, como todas las de La Plana, son gentes sencillas, muy afables y muy trabajadoras, por eso esta zona ha sido tradicionalmente próspera.

—¿Tiene problemas con la "oposición"? ¿Discurren correctamente los plenos municipales?

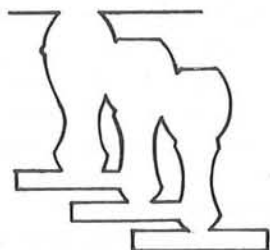
—Tras cualquier elección, unos partidos o un grupo político asume, necesariamente, las tareas de gobierno, en este caso de Borriol. Otros asumen la tarea de control, de oposición. Desde nuestro punto de vista, esa oposición —que debe existir para garantizar una actuación correcta del que gobierna—, ha de ser constructiva, y debe plantear, junto a las críticas, sus alternativas.

Es pronto para referirse a ello; llevamos tan sólo unos meses de legislatura y se han desarrollado dos o tres sesiones plenas.

De todas formas, al igual que los socialistas hemos asumido el compromiso de ser el gobierno municipal de todos los borriolenses, de una u otra ideología, y para ello actuaremos con seriedad e imparcialidad, yo espero que también la oposición actúe así y no intente "bloquear" la actividad del Ayuntamiento, porque eso sería perjudicial para todo el pueblo.

—El final de la entrevista es suyo...

—Aprovecharemos, pues, la ocasión, para reiterar nuestro ánimo de trabajar por Borriol, y de ir mejorando este pueblo, con la ayuda de todos y cada uno de los vecinos de la localidad.



VICENTE J. VALLS PERSONAT
FABRICACION SELLOS CAUCHO
VENTA ARTICULOS MARCAJE

La Balma, 42 - 51
Teléfono 32 12 39

12190 BORRIOL
(Castellón)

REGIDORES

Després de les darreres eleccions municipals del 10 de juny a Borriol i d'entre les moltes coses que es podrien analitzar cal ressaltar-ne una. Per primera vegada en el nostre poble han estat elegides dues dones per ocupar regidories en el govern municipal.

Mari Carmen Jaraba Pallarés, 21 anys, fadrina i empleada de professió i M.^a Matilde Pallarés Castellet, 26 anys, fadrina i que exerceix d'advocat. Dues joves ben conegudes al nostre poble que a més de la joventut, la il·lusió i les ganes de treballar pel benestar del seu poble, també comparteixen una formació política a partir de les seccions juvenils dels respectius partits, en les quals ocupen càrrecs dirigents. Mari Carmen és Secretària General Local de les JJ SS del P.S.O.E. y M.^a Matilde és Secretària General Provincial i Vice-Secretària Regional de les NN GG de A.P.

Per tal de comentar aquesta incorporació de les dones al nostre Ajuntament les hem reunides i ens han explicat les seues opinions sobre alguns aspectes que hem considerat interessants.

—Es la primera vegada que tenim regidors. Haveu sentit comentaris al respecte?

—*Si, jo he sentit alguns* —respon Mari Carmen— *i sembla que hi ha molta gent que li fa, no sé, gràcia. Amb un to humorístic sents allò de què "s'agarraran del pèl", "ja tinc ganes d'assistir a un ple, per a vore discutir a les dones" i coses així. Encara hi ha sentiment de molta novetat.*

—*A mi particularment* —explica Matilde— *no m'han fet comentaris especials, pot ser perquè la gent que hi ha al meu voltant no s'ha estranyat, ja que coneixia perfectament la meua disposició i les meues possibilitats.*

—*També pot ocórrer*



—*apunta Mari Carmen— alguns comentaris vinguen a conseqüència del meu caràcter, un tant extrovertit.*

—*Per una altra banda les felicitacions* —continua Matilde— *sobre tot de la gent major. Per a ells el fet de vore-nos tant joves com les seues filles o netes, els sembla una cosa gran, et miren d'una altra forma.*

—*De tant en tant* —comenta Mari Carmen completant l'observació de Matilde— *sents pel carrer "mira, eixa xica és de l'Ajuntament". Però la gent jove ja ho veu com una cosa més normal.*

—*Matilde, i a nivell personal ho haveu pensat?*

—*Jo més com anècdota, que com altra cosa. No li done més importància ni pense que siga res especial.*

—*I tu, Mari Carmen?*

—*Pot ser que pel fet de ser dona tingues que plantejar-te que has de demostrar que vals tant com un home perquè et tinguen en compte. I també em resulta curiós notar que al nostre voltant apareixen una sèrie de consideracions degudes a la nostra condició de dones. Per exemple al anar a pagar el café et trobes en el fet que t'han convidat. També en les discussions dels plens; són molt tranquil·les, amb un vocabulari, em consta, més cuidat, evitant paraules fora de lloc, malsonats, etc.*

—*Vorem si d'ací tres o quatre anys podem dir el mateix* —continua Matilde, que anava fent gests d'assentiment men-



tre parlava Mari Carmen— I tu també te n'hauras adonat, Mari Carmen, que les dones sempre som més joves que els homes. Vull dir que encara que sigues major que ells, mantenen una actitud, un sentiment paternaliste, pensen que nosaltres estem allí d'adorn, per a aprendre o jo que sé.

—*Mari Carmen, per què es presenta una persona com a candidat?*

—*Per ideals, per compromís de partit, perquè creu que pot aportar alguna cosa en aspectes concrets, perquè li ho demana la gent?*

—*Al poc temps d'ingressar en el partit em vaig fer càrrec de la Secretària Gral. de les JJ SS ací al poble i vaig començar a adquirir un sentiment de compromís amb el partit, la qual cosa em posà en disposició d'assumir altres responsabilitats. Entre elles estava el estar inclosa en les llistes electorals. Ja més recentment em van comunicar que figurava en la llista. Aleshores és quan comences a plantejar-te si vols o no vols, però la disponibilitat que abans comentava i el fet d'existir sectors en el govern municipal en els quals creus que pots aportar idees a més del teu treball et fa acceptar.*

—*Què opines Matilde?*

—*En primer lloc cal plantejar-te per què estas en política, perquè tant Mari Carmen com jo estem molt significades políticament; ens hem presentat com a membres d'un partit i no com*

a independents. Jo en el partit vaig ingressar per ideals per supòst, i fins cert punt és eixe compromís de partit el que et fa acceptar, però també hi ha gent del teu entorn que t'ho demana i que t'anima. I és el teu poble i t'agradaria fer algunes coses. El que cal aclarir és que ningú no es presenta per les retribucions.

—Hi ha interès en Borriol pel que fa l'Ajuntament?

—Jo crec —senyala Matilde— que la gent es preocupa per detalls menuts, per aquelles coses que li suposen una molèstia particular o per les que té algun interès. Però a nivell de política general en absolut. De totes formes es prou normal, sobretot als pobles, que ens preocupem per les coses que afecten a la nostra vida particular.

—Estic d'acord —afegeix Mari Carmen— el que fa manifestar opinions a la gent són detalls concrets.

—I en concret també, les dones, s'interessen o encara és cosa d'homes?

—Encara és cosa dels homes, —afirma Mari Carmen—.

—Les dones no s'interessen per res d'açó —manifesta Matilde— participen molt poc de tots aquests assumptes.

—És Borriol una societat "machista"?

—Sí, i tancà —explica Mari Carmen— No hi ha manera que la gent participe en les associacions i els partits. De fet les associacions que existeixen, quasi totes d'homes, han costat molt de crear i coste molt mantindre-les.

—És "machista" —confirma Matilde— com tots els pobles del voltant. És una qüestió de mentalitats.

—Us senti discriminades dins de l'Ajuntament pel fet de ser dones?

—Cal diferenciar —puntualitza Mari Carmen— entre sentirnos diferents i que ens consideren diferents. Jo no em sent diferent en absolut i com hem comentat abans les úniques diferències han estat fins ara podem

dir, de cavallerositat, però a nivell d'opinió i treball no és fan diferències.

—En efecte —continua Matilde— quan es tracta de debatre qualsevol assumpte i posar els papers damunt la taula, tots som iguals.

—Compartiu allò de què les dones "per naturalesa" són diferents, més intuïtives i que de vegades aporten punts de vista i per tant mètodes i solucions més efectives que els homes?

—Tot el món té aquesta mania —comenta Matilde, amb somriures— fins i tot en la meua professió es considera a les dones més detallistes i intuïtives, però jo no m'he donat compte. Pense que no som tan diferents.

—Jo em considere detallista —diu Mari Carmen— però crec que és qüestió de caràcter. També n'hi han d'homes intuïtius i detallistes.

—Què esteu disposades a aportar a l'Ajuntament amb la vostra presència?

—Tot el nostre treball per supòst. El que sabem ara i puguem saber més endavant, per tal d'ajudar a resoldre els problemes i qüestions que siguen de la nostra competència —respon Matilde—.

—Aportarem la nostra voluntat de servei cap al poble que ens ha elegit i tot el nostre esforç personal —afirma Mari Carmen—.

—Teníeu una idea pre-formada del que passa a l'Ajuntament pel que fa als mètodes de treball, funcionament de les regidories, plens, responsabilitats, etc.?

—Jo crec que tant Mari Carmen com jo i degut a la nostra vinculació i actuació en els nostres partits i al haver assistit a alguns plens, teníem una idea molt clara de tot el que comporta ser regidora.

—Pot-ser —afegeix Mari Carmen— jo esperava un ambient de més serietat formal, però la cosa certa és que he trobat un ambient molt relaxat que em dóna cada vegada més seguretat.

—Voldríeu dir alguna cosa més o inssistir en algun punt de l'entrevista?

—M'agradaria —parla Matilde— convidar a tot el poble i a les dones en concret a participar més en la política municipal. Estaria bé tenir una alcaldessa.

—O que a no molt tardar —continua Mari Carmen— forem meitat i meitat en l'Ajuntament, pel que significaria d'incorporació de les dones a les responsabilitats ciutadanes.

—Com es podria animar eixa participació de les dones?

—Está clar que la iniciativa ha de partir de la pròpia dona, però seria bo, que s'anara incorporant a les diferents associacions del poble i exercitant-se en la costum d'opinar i aportar idees per decidir. No creus Mari Carmen?

—Sí, eixe pot ser el camí i de fet en els darrers temps hi ha tantes afiliacions als partits de xics com de xiques.

—El que passa és que l'única associació de dones de Borriol és la de las "Amas de Casa".

—Sí —pren la paraula Matilde— i també podrien pensar a admetre a algú "amo de casa".

—No creu que en aquest assumpte de trencar diferències resulta que les dones són les "machistes".

—En alguns casos més que els homes —contesta Matilde—.

—I tant, però això és produeix perquè les nostres mares i dones de major edat encara mantenen en casa la divisió de feines i responsabilitats entre dones i homes —opina Mari Carmen— els xics i els homes són respectats encara per a moltes coses i mantenen privilegis.

—Està ben clar, els homes en lloc d'evolucionar, ens deixem voler.

Bé, fins aquí l'assentadeta que hem fet amb Mari Carmen i Matilde, dos bones amigues a les quals desitgem molta sort i que mantinguen ben ferma l'il·lusió que les ha dutes al nostre Ajuntament.

Agustín Agut

PROBLEMAS DE LENGUAJE Y FAMILIA

MODESTO FABRA FALOMIR

El lenguaje tiene un largo proceso de desarrollo que la Psicología Evolutiva ha fijado detenida y puntualmente y que de modo más simple todos hemos podido observar en quienes se han ido desarrollando a nuestro alrededor, hijos, sobrinos, vecinos, etc. Desde ese primer lloro hasta el lenguaje adulto el camino es largo y son muchos los aprendizajes y maduraciones que se tienen que realizar.

En ese devenir los problemas que se pueden presentar son de muy diversa índole.

En primer lugar pueden aparecer deformaciones, que en general suelen ser fácilmente detectables y que rápidamente son puestas en manos del especialista, los labioleporinos, los paladares abiertos y en ojiva pueden ser ejemplo de ello.

Importante es, y la experiencia nos enseña, que muchas veces tarda en ser detectada, el que puedan existir defectos de audición. La sordera repercute en todo el proceso de aprendizaje del lenguaje. El observar las reacciones ante ruidos y sonidos de diversa índole es de gran importancia. En caso de existir la menor duda acudid al otorrino y que se realice una audiometría. Si la sordera es confirmada se ha de pensar "ya" en un tratamiento logopédico. No penséis que es pequeño. Nunca es demasiado pronto, hay gran cantidad de ejercicios de estimulación precoz y actividades sustitutivas que pueden solucionar en gran medida futuros problemas, que la sordera puede producir en la evolución del lenguaje.

Pero por suerte la problemática arriba citada no es la más habitual.

Sin embargo los otros problemas del lenguaje, los que son más habituales, suelen ser más difíciles de detectar por la familia. Se trata de problemas de evolución, en los que fijar el estado de desarrollo considerado normal para la edad del niño, no es fácil. Existe además una muy habitual justificación familiar, que se expresa en frases como esta "es pequeño", "ya aprenderá", "fulano no habló hasta...".

Vamos a intentar hacer una breve descripción del proceso de desarrollo del lenguaje y a fijar unos criterios para que en el nivel de divulgación que tiene un artículo como este, puedan servir de ayuda a la familia en el reconocimiento de estos problemas.

El niño produce en ese juego con su propio cuerpo los primeros balbuceos. El oído le hace entender que es él quien los produce y se ejercitará automáticamente en la producción de los mismos. Generalmente serán los fonemas P.T.K. y lo más usual con la vocal A. Por ello papapapa, tatata, kakakaka suelen ser sus primeras emisiones sonoras. Por lo natural hay un reconocimiento por la familia de estas emisiones que el niño capta fundamentalmente por el tono y melodía. Este reconocimiento social y afectivo es de gran importancia para estimular la realización de más emisiones sonoras. Y cuantas más realiza más va madurando su sistema neuromotor de todo el sistema de fonación. Identifica alguna de estas emisiones con una persona u objeto y surgirá la primera palabra, palabra frase que utilizará con muy diversos significados. Mamá puede significar: mamá ven, mamá dame eso, etc. Y después de una palabra,

otra, ampliará sus frases, aumentará su vocabulario con rapidez, y aún en gramaticalidad. Entendemos por ésta un uso de reglas y normas de la lengua, que emplea aún sin tener un conocimiento auténticamente gramatical de las mismas. Como ejemplo sirva, que usa las concordancias correctamente aún sin saber ni haber oído hablar de ellas.

Todo este largo proceso puede hacer, que queden fonemas inmaduros, que no se pronuncian correctamente, son las denominadas dislalias de evolución. El niño dice "ti" para afirmar, por ejemplo. Suelen sustituirse unos fonemas por otros cuyos rasgos pertinentes son muy semejantes.

Estas dislalias en principio no tienen la menor importancia pues el tiempo suele ser suficiente para que evolucionen favorablemente. Hay sin embargo que advertir, que es importante para el niño tener una imagen correcta de como se debe decir.

Evitemos una conducta muy usual y es la de utilizar los adultos expresiones con el lenguaje distorsionado del niño pues de este modo creamos confusión y estamos fijando su dislalia y él se conformará con su defectuosa dicción.

La edad de los cuatro/cinco años es el momento de preocuparnos por la presencia de estas dislalias. Coincidirá con el inicio de su escolaridad en el parvulario y es un momento de crisis en el que además puede aparecer por imitación, por inseguridad o alguna otra causa problemas de tartamudeo que en caso de fijarse puede repercutir seriamente en el niño.

Es importante que cuando el niño se inicie en los procesos de lectoescritura no existan dislalias. Si las tiene pueden repercutir en su aprendizaje. El niño escribe en ocasiones como ha-



EL AGUA Y LOS HUERTOS

No cabe la menor duda que el agua es un bien necesario y también escaso. El "PLAN RIEGOS ZONA NORTE BORRIOL" ha conseguido aportar a nuestro término el agua necesaria para salvar nuestros huertos, que ya habían sufrido la continuada sequía.

Durante los meses calurosos muchos de los numerosos pequeños pozos esparcidos por todo el valle se quedaban secos y los naranjos sufrían las consecuencias de esta carencia de agua.

Todos los dueños de algún huerto, grande o pequeño, han agradecido mucho la realización de este plan. Pero deberíamos pensar qué supone este plan para la comunidad, para la comarca.

Desde el punto de vista individual, a todo dueño de huerto le supone un beneficio: despreocuparse de los problemas de riego y salvar o incrementar, la cosecha.

Considerando la totalidad de nuestro término, supone un crecimiento de la productividad: se introduce un gran volumen de agua, que se transformará de alguna forma en productos agrícolas. Pero a nivel comarcal o provincial puede suponer la creación de nuevas zonas con demanda de agua.

Después de charlar con D. Ignacio Morell, profesor de geología del C.U.C. y Doctor en Hidrogeología, su opinión acerca del tema, puede resumirse de la siguiente manera:

Desde el punto de vista del equilibrio recursos-demanda, la ampliación de regadío en el término de Borriol no incide significativamente en términos comparativos. Las nuevas necesidades pueden estar perfectamente atendidas sin deteriorar ni la cantidad ni la calidad del agua subterránea de los acuíferos cercanos, excepción hecha de la posibilidad de contaminación debida a las actividades agrícolas. En este sentido, parece razonable "exigir" la utilización de sistemas de riego poco consumitivos, localizados, que requieran menor volumen de agua y mejor dosificación de los abonos y otras sustancias.

Este mismo esquema de razonamiento es aplicable a todos y cada uno de los sectores provinciales, con la salvedad de aquellos en que la incidencia de sobreexplotación pueda afectar de manera inmediata al equilibrio hídrico.

Pero si se tiene en cuenta el problema desde un punto de vista global, el Plan de Riegos de Borriol es un aumento más en el proceso continuo de incremento de la demanda, al que colaborará, si no de forma significativa, sí efectivamente.

Se oponen de esta manera dos intereses legítimos, el interés del agricultor en mejorar el rendimiento de sus cosechas y el interés general de planificar racionalmente los recursos.

Es cada vez más evidente la necesidad de hacer valer el interés general en una situación, como la actual, con fuertes desequilibrios hidráulicos y con serios problemas de abastecimiento.

Al margen de la incidencia de las sequías, que es un punto muy discutible, hay que ser conscientes de que la falta de planificación en la gestión de los recursos de agua ha conducido a la inutilización de grandes volúmenes de agua subterránea por salinización debido a las fuertes extracciones en la franja costera de la provincia y al proceso de degradación general a causa de la actividad agrícola. En esta situación parece más razonable utilizar mejor nuestros propios recursos, adecuar la demanda a los mismos y no a la inversa: no es racional incrementar la demanda para después exigir difíciles volúmenes.

No parece lícito fiar el futuro al agua del río Ebro, exigir una parte de su caudal, cuando no somos capaces de administrar adecuadamente nuestros recursos.

En definitiva, y a falta de una mejor planificación, sólo cabe pedir al agricultor que sea consciente de que debe aprovechar al máximo los recursos de que dispone y que obtenga los mejores beneficios de ellos.

*Victor Castelló
Eva Sánchez*

bla y la grabación visual, gráfica y aún neuromotora de esas palabras hace que se produzcan aprendizajes defectuosos, que concentraremos en la archiusada etiqueta de problemas disléxicos o dispedagogías como quieren otros autores, y cuya eliminación es muy difícil.

Las principales dislalias son:

- el rotacismo, o defectuo-

sa pronunciación de la RR, que se sustituye por un sonido gutural, o por L o D.

- el sigmatismo o defectuosa pronunciación de la S que se sustituye por Z o a la inversa. Tiene un marcado carácter geográfico.

- el yeísmo, que es la defectuosa pronunciación de la LL que se debilita en Y semiconsonante.

También se suele presentar la incorrecta pronunciación de los sinfonos, es decir, la mezcla de consonantes con L y R, pla, pra, gra, etc.

La prevención es la mejor estrategia. Si observas que tu hijo presenta en edad escolar alguna dislalia plantea el problema y no te moleste que lo trate un logopeda. En el propio grupo escolar puedes tener la solución.

CONTE DE NILL I NILLA

Hi ha un tràfec inusual per la font del Mas de Jaume: els pardalets xiuxiuegen als cimals de les garroferes, la bullicia de l'aigua és acompanyada pels remors i danses de pins i oliveres. Nill i Nilla esperen conillots.

Les veïnes trafeguen pel cau. Nill, impacient i nerviós, espera, sua i passeja. Se senten crits de goig. Ix una veïna: "són dos bessonetes, però esperat que en venen més". Nill està que es fon pensant en els patiments de Nilla. Acaba el part. Són set conillots, quatre mascles i tres femelles.

És festa per tota la contornada.

Els catxapets van creixent en llibertat, sans i feliços. També van perquè la llebre els ensenya a llegir i escriure.

A la tardor, un dia que els pares havien eixit van sentir uns trons estranys i repetits. Quelet que havia llegit més que els altres digué: "És festa, peta la traca!, eixim tots".

Ja fora la intensitat de la "traca" augmentà Crits salvatges (humans) i guau-guau alertaren les seues orelletes. Elena, la més aplicada a les xarrades de la mare, recordà que Nilla els havia parlat de les caceres. Nelet entre una polseguera que s'apropava distingí a sa mare seguida de prop per dos animals molt corredors. Quique, el més gran de tots manà entrar al

cau. Uns per damunt dels altres, tots estaven dins. Tots no! Nelet s'havia amagat a una mata, a la boca del cau esperant que Nilla entrara per fer-ho ell també.

Nilla entrà de cap, rabet sanguinós i ulls plorosos: un gos embotí el seu morro per la porta buscant carn. Entre la tos plorosa i cansada de Nilla i els lladrucs rabiosos del gos escoltaren a Nelet desesperat. L'havia trobat l'altre gos.

Nilla refent-se del cansament clavà les seues pales al nas del gos, que ara estava més brau que mai. Marieta li arrapà el coll i Pepet li estirava els mostatxos.

El gos, maliciós i malferit retirà el cap de l'entrada però aparegué un animal estrany, llarg, prim i pelut que es va colar dins del cau ràpidament: era un furó. D'àgil moviment clavà les dents a la gola de Marieta sense que els altres conills pogueren fer res i la va traure del cau.

Gràcies a Déu, els gossos, el furó i aquells estranys animals de dues potes se'n van anar. Però havien mort Nill, Nelet i Marieta.

Dia de dol per tota la contornada.

Els dies de dol s'allargaven massa. Els conillots començaven a ser cabuts, com si els hagués picat tot un avesper. Quique va caure malalt.

El futur estava negre, com els dies de dol.

El cel estava blau, massa blau perquè ploquera. I vingué la seguera. El sol, resplendent, es burlava de la font, qui gemecant deixava escórrer les darres llàgrimes. Arbres i arbusts engroguien i acabaven rostits pel sol i la set. Els animals no tenien què mengar ni beure. La fam havia arribat. Els conills estaven dèbils i les raboses els capturaven sense dificultat. Elena va morir.

Els hòmens volien caçar. Les raboses els destorbaven i per això van escampar boles enverinades. Roseta tenia fam i trobà una olorosa boleta, quan la va mosegar va estirar la poteta.

També els van col·locar arets lluents que fan crac-crac i jugant com a la fira Pepet va quedar enganxat.

Al voltant de la font tot era silenci i solitud.

El cel? Blau, gris ROIG! Una crema! Pins, garroferes, carrasques, oliveres, fenassos, botges i coscolls tots es van fer del mateix color.

"Fuig, tu que pots" li diu un pi a Nilla, "jo estic clavat aci".

Quelet ha fet tard, el foc l'envolta.

Fum al cel, aigua als ulls i foc al cul, Nilla corre i plora. Els vegetals clafeixen com les tragues. Ells fuig, fuig, fuig.

Si trobeu una conilla blanca d'ulls rojos penseu que pot ser ella; ulls rojos de plors i d'impotència i pel blanc d'esglais i dolor.

ROGELIO SANTAMARIA LUNA

MUEBLES DE ESTILO
Y PASAMANOS DE ESCALERA (por encargo)

Hnos. CASTELLÓ

Avda. Zaragoza, 11
Teléfono 32 10 73
BORRIOL (Castellón)

Virgen del Lidón, 50
Teléfono 21 61 65
CASTELLON

Apuntes sobre el "Peiró" de Borriol

El 27 de abril de 1987, festividad de San Vicente Ferrer, se inauguró la cruz de término o "peiró" a la entrada de la población por el "camí vell". El acto tuvo lugar cuando la procesión volvía de la ermita. Estaban presentes gran parte de borriolenses, corporación municipal, damás y reinas de fiestas. Las palabras de presentación fueron pronunciadas por Benjamín Pitarch Bellmunt, coordinador de la Obra.

La idea de reconstrucción de esta cruz surgió a partir de la llegada de una fotografía antigua sobre el "peiró" procedente de un Archivo de fotografías de Barcelona al Museu Municipal de Borriol. En este momento se formó una comisión pro-reconstrucción del "peiró" compuesta por los siguientes Sres.: *Pedro Saborit, cura párroco; Benjamín Pitarch Bellmunt; Vicente Falomir Delcampo; José Rubio Delcampo; José Manuel Valls Canales; Vicente José Valls Falomir;*



Antonio Bernat Torres; Antonio Falomir Miralles; Felipe Rubio Sos. Se encargó la pieza a José Rubio Delcampo en enero del presente año.

También hay que señalar que en el año 1978 la Asociación, ya desaparecida, de los borriolenses no residentes realizaron un proyecto de reconstrucción que no se llevó a cabo.

La instalación de la cruz ha sido debida a la ayuda tanto

humana como financiera de borriolenses y de entidades bancarias como la Caja Rural Provincial, Caja de Ahorros de Valencia, Caja de Ahorros de Castellón y borriolenses no residentes. Con todo el apoyo del pueblo de Borriol se ha podido recuperar y reconstruir nuestra cruz de término o "peiró" para las futuras generaciones borriolenses.

Vicente Falomir

NUEVA CASA CONSISTORIAL

Datos: Obra incluida en los Planes Provinciales de Obras y de Servicios de 1985, C.A.E.; zona centro con el número 13.

Coste y Financiación definitiva: 35.755.000 pesetas.

Técnico Redactor del Proyecto: D. Ricardo GOMEZ VICENT.

Empresa adjudicatoria de las Obras: Construcciones MIRALLES.

Plazo de ejecución: 12 meses.

Fecha de adjudicación: 22 de julio de 1985.

Inauguración Oficial: Fiesta de San Vicente de 1987.

Construida sobre un antiguo edificio, propiedad del Ayuntamiento y adquirida por el mismo en 1981.

DISTRIBUCION DE DEPENDENCIAS Y DEPARTAMENTOS.

Se trata de un edificio moderno adaptado a las necesidades de la localidad con luz directa en todas direcciones.

Las dependencias se componen de una planta baja, una primera planta y una segunda



planta, y con la siguiente distribución:

Planta Sótano: Consta de dependencias para Almacén, Salón de Exposiciones, Paso, Calefacción, Aseos y Limpieza.

Planta Baja: Consta de Porche, Vestíbulo, Retén, Recaudación, Antesala, Salón de Actos, Almacén y Garaje.

Primera Planta: Consta de Recepción, Antesala, Despachos de Alcaldía, Secretaría, Oficinas, Oficina Técnica, Comisiones y Plenos, Archivo, Aseo, Paso y Balcón.

Segunda Planta: Consta de Casa-Vivienda del Sr. Secretario, Salón-Biblioteca, Aseo y Paso.

HERALDICA Y GENEALOGIA:

La dinastía de los Boïl,
Barones de Borriol,
y su escudo de Armas.

(Una aproximación a la posible
estructura del escudo de Borriol)

Las investigaciones eruditas realizadas por Pere Barreda en el Archivo Histórico de la Corona de Aragón de Barcelona han dado como resultado el descubrimiento y hallazgo de los escudos de armas de la familia Arenós y de la familia Boïl; éstos campos de armas podrían servir de modelos para la estructuración y formación del posible escudo de nuestro pueblo.

Tal vez sería posible refundar, reconstruir y reestructurar el escudo de nuestra villa tomado como fundamento y como base el escudo de la familia Boïl (Barones de Borriol), puesto que las armas de los Boïl tienen la suficiente relevancia histórica como para figurar honorífica y gloriosamente en el escudo de la villa.

Borriol no tiene escudo de armas. Si lo tuvo lo perdió; las dos obras clásicas que tienen capítulos sobre heráldica no dan ninguna referencia sobre el escudo de la villa. Así "El Atlante Español" de 1977 no hace ninguna mención. Tampoco hay ninguna cita sobre el escudo en "El Diccionario Geográfico-Estadístico-Histórico de España y sus posesiones de ultramar" (1847), de Pascual Madoz.

Seguramente, nuestro pueblo perdió sus armas en 1777 a causa de la Guerra de Sucesión a la Corona de España, en la que Borriol fue "maula" o austracista. Con motivo de la Guerra de Sucesión de España (1701-1715) perdimos nuestros fueros y nuestro escudo de armas.

"La derrota de Almansa (25 de abril de 1707) sufrida por los austracistas, permitió a los filipistas la reconquista de los rei-

nos de Aragón y de Valencia, donde los borbónicos iniciaron en seguida medidas represivas".

Sarthou Carreres en su obra "La Geografía de la Provincia de Castellón", dice que el escudo de Borriol es el General de España; si nuestra villa tuvo un campo de armas propio, lo perdió...

Para reconstruir el escudo de Borriol debemos fundamentarnos en los escudos de la familia Arenós y de la familia Boïl.

Fueron señores de Borriol: Los Arenós, los Boïl, los Tous, los Casalduch y los Boïl de Arenós. Pero el señorío de los Tous y de los Casalduch fue menos relevante, históricamente.

Veámoslo brevemente.

LOS ARENOS:

Borriol fue conquistado en 1233 por D. Jaime el Conquistador el año 1254. El Rey D. Jaime agregó el pueblo de Borriol con su castillo y demás pertenencias al patrimonio de la corona y en este mismo año el 18 de febrero, lo dió en señorío a su lugarteniente D. Ximén Pérez de Arenós, Peric de Arenós, cuya escritura de cesión está fechada en Játiva. A Ximén Pérez de Arenós le sucedió su hijo Ludovico Ximén de Arenós y a éste Ximén Pérez de Arenós. A Ximén Pérez de Arenós le sucedieron como señores de la villa de Borriol: Rodrigo Ximén de Arenós, Pedro Ximén de Arenós y Juan Ximén de Arenós.

LOS BOÏL:

Con Berenguer Boïl se origina la Baronía de Borriol, sucediéndole Juan Boïl y a la muerte de éste su hijo Berenguer de Boixados.

Fallecido Berenguer de Boixados, el castillo y la villa de Borriol volvieron de nuevo a la Corona.

LOS TOUS:

Los Tous fueron barones de Borriol de 1417 a 1518.

LOS CASALDUC:

Los Casalduch fueron barones de Borriol de 1518 a 1608.

LOS BOÏL DE ARENOS:

A partir de 1608 fueron barones de Borriol los Boïl de Arenós, con Doña María de Boïl y de Ixar termina en 1778 el señorío de la villa. No obstante, sus reminiscencias feudales llegaron hasta bien entrado el siglo XIX.

D. Pedro Boïl de Arenós, Marqués de Boïl, en 1699 hizo valer todos sus derechos como señor de la villa, escriturando otra concordia y registrando el documento de donación hecho por Jaime el Conquistador al primer señor D. Ximén Pérez de Arenós.

GENEALOGIA

DE LOS BOÏL DE ARENÓS:

Antoni œ amb Francesca Mercader (1602).

I.— Pere amb Teresa Fenoller (primer marqués de Boïl, baró de Borriol).

II.— Antoni amb Violant Fenoller (1661).

III.— Josep amb Josepa Arenós.

IV.— Josep-Vicent amb María de Figuerola. (Pere mort sense succesió).

María Josefa amb Antonio Marimont.

HERALDICA:

La heráldica es el conjunto de reglas que permiten representar y describir correctamente los escudos de armas. Los escudos de armas que constituyen el objeto de estudio de la heráldica, aparecieron en el siglo XII, y estaban destinados a diferenciar a los combatientes en la guerra y en los torneos. El escudo es el soporte de las armas heráldicas. El escudo va coloreado con diversos tonos (en heráldica se conocen con el nombre genérico de esmaltes). Los esmaltes se dividen en metales (oro = amarillo; argen = blanco) y en colores (gules = rojo; azur = azul; sable = negro; sinople = verde; púrpura = morado).

ESCUDO

DE LOS PEREZ DE ARENOS:

Campo de argen, con tres fajas de azur ondeadas.



Los ordenadores DE LO MITICO A LO COTIDIANO

Efectivamente así es, los ordenadores, también llamados cerebros electrónicos, han pasado de ser considerados como unas máquinas inmensas, difícilísimas de usar y casi, casi como algo de ciencia-ficción a algo normal y corriente que ya muchos chavales manejan para resolver problemas escolares, jugar con ellos, o para iniciarse en la programación de los mismos.

Y todo esto ha sido posible gracias al enorme avance de la electrónica, ya que desde que en 1946 se construyera el primer ordenador propiamente dicho, hasta hoy, estos ingenios han evolucionado un millón de veces más que cualquier otra área de la inventiva humana.

Así, mientras en 1946 aparecía el primer ordenador al que se llamó ENIAC, con el que se entró en la primera generación de ordenadores y que utilizaba 18.000 válvulas, 1.500 relés y emitía un calor equivalente a 200 kilovatios, al tiempo que ocupaba una sala de 270 m², y que a pesar de su inmensidad y complejidad, tan sólo podía almacenar 20 números de 10 dígitos cada uno, o sea unos 200 datos, en su memoria y funcionar un máximo de dos minutos antes de fundirse cualquiera de sus 18.000 válvulas, en la actualidad cualquier pequeño microordenador puede almacenar alrededor de 40.000 datos y fun-

cionar casi ininterrumpidamente sin apenas emitir calor.

Este inmenso avance ha sido posible gracias a varios y sucesivos inventos que mejoraron los componentes de los ordenadores. Así y gracias a la invención en 1948 del transistor que cumplía la función de las válvulas, pero sin quemarse y sin generar apenas calor, entramos en la segunda generación de ordenadores, empezando a reducirse su tamaño y ha hacerse más funcional a medida que pasaba el tiempo; en 1949 se diseñó el MARK1 y en 1951 el ACE, en 1957 hace su aparición el primer IBM y en 1962 se usan por primera vez los discos magnéticos como medio de almacenamiento masivo de datos, marcando cada una de estas fechas, importantes hitos en el avance de los ordenadores.

En 1964 aparecen los circuitos de baja escala de integración (SSI), en 1968 los de media escala de integración o MSI y en 1971 los de alta escala de integración o LSI, con lo que se hizo posible la miniaturización de los procesadores y la aparición del microprocesador.

Pero si algo vino a revolucionar definitivamente los ordenadores fue la invención en el año 1972 del chip de silicio, con el que fue posible mejorar muchísimos la construcción y el diseño, del ordenador entrando así en la tercera generación, ya que este chip permite la conjunción de gran número de circuitos integrados, abaratando así enormemente el coste de producción y reduciendo drásticamente el tamaño de los apar-

tos, logrando con ello introducirlos masivamente en el mundo de la Empresa y acercarlos a los domicilios particulares, quitándoles de esta forma su carácter mítico.

En la actualidad, cualquier pequeño microordenador personal que utilizan los jóvenes para pasar sus ratos de ocio, tienen, sin exagerar, una inmensa capacidad de memoria y muchísima mayor rapidez de funcionamiento si los comparamos con sus antecesores de los años 50 o 60, a pesar de medir tan sólo alrededor de 25 cm. y pesar poco más de 1 Kg.

También el precio de los ordenadores ha variado asombrosamente y ostensiblemente, puesto que si el ENIAC costaba varios millones de dólares, cualquier microordenador personal puede adquirirse en la actualidad por muy poco dinero, —podemos encontrar microordenadores con 128 kilo-bytes de memoria por un precio que oscila entre las 35.000 a 50.000 ptas. como los populares SPECTRUM, AMSTRAD o COMMODORES por citar algunos—.

Todos estos avances de la técnica son los que han hecho posible que el ordenador se haya introducido en las oficinas y en los hogares y que en la actualidad no represente ningún problema para cualquier persona aficionada a la informática desarrollar y confeccionar un pequeño programa para su aparato, quitándole así el carácter mítico o inaccesible que tenían los mismos para pasar a ser una cosa cotidiana.

B. BALAGUER

1254: ESCUDO DE XIMEN PEREZ DE ARENOS:

Campo de argen con tres fajas ondeadas de azul.

ESCUDO DE LOS BOÏL:

Armas de los Boïl: El escudo está cuartelado: primero y cuarto cuarteles de gules, torre de argen; segundo y tercer cuarteles de azul, toro de oro.

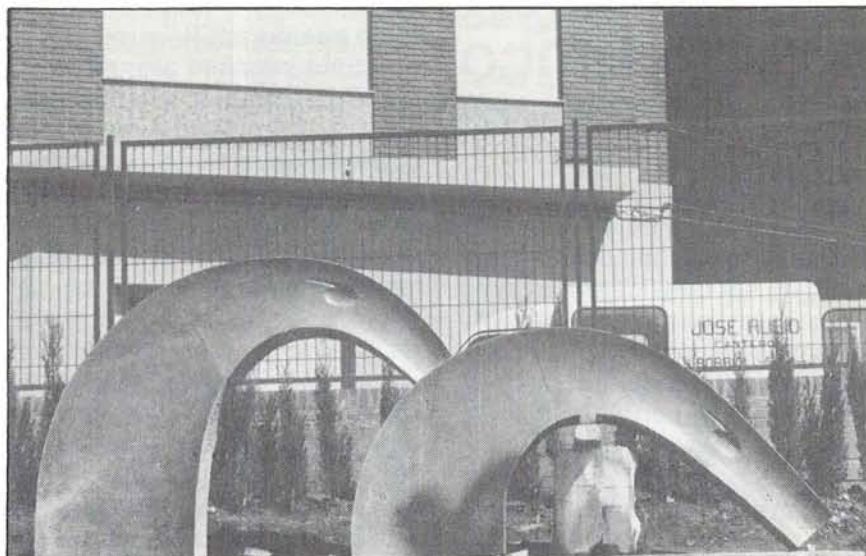
(Es de notar la presencia de toros en el escudo de los Boïl).



Así pues sería interesante reconstruir el Escudo de Borriol adoptando algún elemento del escudo de los Boïl, remodelando su composición. Como muestra incluimos el blanco y negro el de los Boïl, cuyo último representante creemos vive todavía en Córdoba, según se nos comunica.

VICENTE ARANDES

Una escultura para el Colegio de L'Hereu



El Colegio Público de L'Hereu es ya una realidad como visiblemente puede apreciarse. Un presupuesto de más de cinco millones ha hecho posible esta construcción de ocho unidades de educación general básica, junto a la dotación complementaria y urbanización. Era una obra necesaria y no podía demorarse su puesta en marcha.

Jugando y conjugando con el entorno aparece una caprichosa escultura que deja perplejo al visitante y ha sido motivo de las más disparatadas interpretaciones. Unos afirman que el grupo escultórico semeja una escena marina en la que aparecen jugueteando dos delfines; otros, más en consonancia con el entorno escolar, sostienen que son dos niños también jugando. Lo cierto es que unos y otros confirman la intención lúdica de la representación artística.

Se trata de dos esculturas, tal como puede apreciarse en esta foto, cuya altura máxima es de 1'50 m. y una longitud de 3'75 m., construidas con "Pedra de Borriol", recia y decorativa, con una de las caras pulida y cóncava, que produce un brillo especial al contacto con los rayos solares, y la otra con grueso abujardado y llana.

El autor, Alvaro Falomir Vila-

rrocha, borriolense de nacimiento, aunque muy joven tuvo que dejar la tierra en razón de estudios, sigue espiritualmente ligado a esta villa. Hoy, Castelló y otras ciudades ven adornados algunos de sus lugares públicos

con sus esculturas. Y, naturalmente, Borriol no podía verse privado de ellas, si bien ya contábamos con dos bajorrelieves anteriormente. José Rubio ha sido el cantero que ha colaborado en la parte material.

NOTICIAS

CONSELL DE LA JOVENTUT

Con la asistencia de las entidades culturales de la población se celebró el pasado día 8 de octubre, una reunión en los salones del Ayuntamiento, presidida por el Alcalde, Constantino Fabregat, para tratar de la constitución del Consell de la Joventut borriolense. Los extremos tratados en la misma fueron acogidos con interés por los presentes y parece que el Consell puede ser pronto una realidad.

LOTERIA DE NUEVA JERUSALEN

Como todos los años NUEVA JERUSALEN ha adquirido la cantidad de 300.000 pesetas en billetes de la Lotería Nacional del sorteo de Navidad en el número 06.193. Esperemos que haya suerte.

FALLECIMIENTO

En el momento del cierre del presente número nos enteramos de la triste noticia del fallecimiento del que fue médico y alcalde de la villa durante años, Ricardo Simó Vallés, cuyos funerales se celebraron en su pueblo natal, Sant Jordi. Descanse en paz.

NACIMIENTOS

Noelia Balaguer Delcampo, de Tomás y Teresa Antonia	12-IX-86
Lucía Agut Morero, de Manuel y Antonia	14-IX-86
Carlos Castellano Delcampo, de Benjamín y Rosa M. ^a	27-IX-86
Sergio Pablo Mir, de Arturo y M. ^a Teresa	26-X-86
Elena Capdevila Bernad, de Juan Jaime y Lidón del Carmen	5-XI-86
Salomé Bellés Falomir, de Miguel Angel y Salomé... ..	7-XI-86
Ana Forcada Sánchez, de Joaquín y Ana Encarnación. ..	2-XII-86
David Roco Alafont, de Julián y M. ^a Carmen	1-XII-86
M. ^a Isabel Arandes Balaguer, de Juan Manuel y M. ^a Isabel	18-I-87
Balma Ortega Tena, de Juan José y Teresa	31-I-87
Elisa Ortega Tena, de Juan José y Teresa	31-I-87
Isabel Pallarés Falomir, de Erminio y Antonia... ..	17-II-87
María Teresa Vidal Bernad, de Juan Rosendo y M. ^a Teresa	2-III-87
María José Valls Marmaneu, de Vte. José y M. ^a José	4-IV-87
Jesús Felipe Vilarrocha, de Arturo y M. ^a del Carmen. ..	12-IV-87
Sara Fernández Romero, de Gregorio y M. ^a del Carmen	16-IV-87
Anabel Fabra Linares, de Vicente y Ana	22-IV-87
Juan Manuel Moles Valls, de Juan Manuel y M. ^a del Carmen	19-VI-87
Lucía Personat Peris, de José Vte. y M. ^a Consuelo ..	4-7-87
Javier Ferrer Andrés, de Vte. Samuel y M. ^a Teresa... ..	22-7-87
Emilio Ferrer Ferrando, de Emilio y Ana Francisca ..	30-VII-87

DEFUNCIONES

Brígida Edo Pallarés	15-IX-86
Juan Miguel Riesco Cabezas	10-X-86
Vicente Balaguer Delcampo	19-X-86
Inocencia Aragón Chiva	24-X-86
Joaquín Vicent Safont	21-XI-86
Rosario Roig Vidal	10-XII-86
Vicente Portolés Falomir	14-I-87
José Vaquer Vicent	19-I-87
Carlos Bernad Torres	20-I-87
Rosario Llorens Espectación	1-II-87
Josefa María Valls Blasco	11-II-87
Consuelo Falomir Safont... ..	20-II-87
José Vilarrocha Aragón... ..	25-II-87
José Sáez García	17-III-87
Bartolomé Rubio Gascón... ..	24-III-87
Concepción Carretero Esteve	3-IV-87
Juan Antonio Holgado Baeza	8-IV-87
José Ramón Peris Castelló	1-V-87
Francisco Mulet Mezquita	15-V-87
Teresa Leonor Castellano Rubio	30-V-87
Ricardo Miro Lidón	2-VII-87
José Martí Bernad	19-VII-87

MATRIMONIOS

Angel Torres Gómez con Leonor Vicenta Pallarés Colom	12-IV-86
Hermenegildo Vergara Falomir con M. ^a Begoña Braulio Esteve	20-IX-86
Carlos González Sos con Luz del Carmen Escrig Safont	27-IX-86
Vicente Tomás Ferrer con Elia Llansola Portolés	4-X-86
Jaime Forcada Castelló con Josefa Balaguer Pallarés	11-X-86
Enrique Reig Bernad con Teresa Joaquina Castellano Balaguer	8-XI-86
Raúl Abril Méndez con Purificación Rubio Gonzalbo	27-XII-86
Francisco Cañero Folch con Ana Carmen Vilarrocha Esteve	22-I-87
Francisco Míguez Filgueiras con Inmaculada Soto Montoliu	7-III-87
Miguel Angel Romero García con Nuria M. ^a Ferrus Andibert	28-III-87
Francisco Soto Sánchez con Antonia Trujillo López	4-IV-87
Vicente Salvador Oliver con Manolita Balaguer Mundina	9-IV-87
Juan Sáez Librán con Ofelia Rubio Pallarés	23-IV-87
José Vicente Escrig Linares con M. ^a Consuelo Bernad Esteve	20-VI-87
José Luis Aragón Portolés con Rosa M. ^a Pallarés Soler	27-VI-87
Juan Julián Llorens Portolés con Carmen Vicenta Bellés Tena	4-VII-87
Joaquín Vidal Bono con M. ^a Candelaria Valero Escobar	1-VIII-87
Vicente Peregrín Portolés Cholvi con M. ^a Rosario Personat Ribes	8-VIII-87
Vicente Chiva Llansola con M. ^a Angeles Martínez Márquez	8-VIII-87
Ramón Domínguez Guijarro con Silvia Martí Martinarro	1-VIII-87

Acerca del Patrimonio de Nueva Jerusalén

De un tiempo a esta parte se está procediendo a la devolución del importe de los bonos que en su día suscribieron socios y simpatizantes de NUEVA JERUSALEN. Y en esta tarea nos encontramos con sorprendentes reacciones —muchas de ellas gratisimas— por parte de quienes debían recibir el importe de su aportación. Realmente emotivo... pero...

Otras, más suspicaces o más realistas (¡vaya usted a saber!), se plantean algunos problemas, tales como conocer el destino de su dinero en caso de naufragio de la Asociación. Están en su derecho, aunque si hubieran asistido a las Juntas y Asambleas que abiertamente celebra la Asociación con periodicidad estatutaria conocerían perfectamente cómo está prevista esta cuestión. Naturalmente, fue objeto de debate y está contemplada en los Estatutos de la Asociación NUEVA JERUSALEN, cuyos artículos más significativos a este respecto transcribimos a continuación:

Artículo 24: "*La modificación...*".

Artículo 25: "*La Asociación...*".

Artículo 27: "*En caso de disolución...*".

La cosa está, pues, muy clara. En la Asamblea General se designará una comisión liquidadora. ¿Quién la formará...? Es difícil saberlo, pero, en todo caso, se supone que siempre habrá socios para constituirla. ¿A qué obra benéfica de la localidad será destinado el supuesto "sobrante"? Lógicamente, a la que

la comisión liquidadora crea más conveniente en aquellos momentos.

Lo que sí está también muy claro es que la decisión corresponderá a NUEVA JERUSALEN y no a otras instituciones civiles o religiosas, salvo expresa determinación de aquella comisión liquidadora que en su momento acordare destinar a las obras benéficas a través de una de ambas instituciones. Al menos ésto es lo que entendemos. Así que... ¡tranquilos!

NOTICIAS DEPORTIVAS

Al cierre del presente número recibimos con agrado la noticia deportiva de nuestro compañero fundador Víctor Arandes, quien en el Torneo Internacional de Golf "William Lawson's" ha logrado una envidiable clasificación en el Club de Campo Mediterráneo (La Coma). El puesto conseguido le ha permitido, además, desplazarse a Venecia para participar en la fase final en el Club de Golf Lido Degli Alberoni, de Venecia (Italia). Le deseamos mucho éxito.

MATERIALES BABILONI, C.B.

MATERIALES CONSTRUCCION

Distribuidor de: CEMENTOS ASLAND
FIBROCEMENTOS URALITA

Almacén: Partida Rabosero, s/n - Teléfono 32 10 33 - 12190 BORRIOL

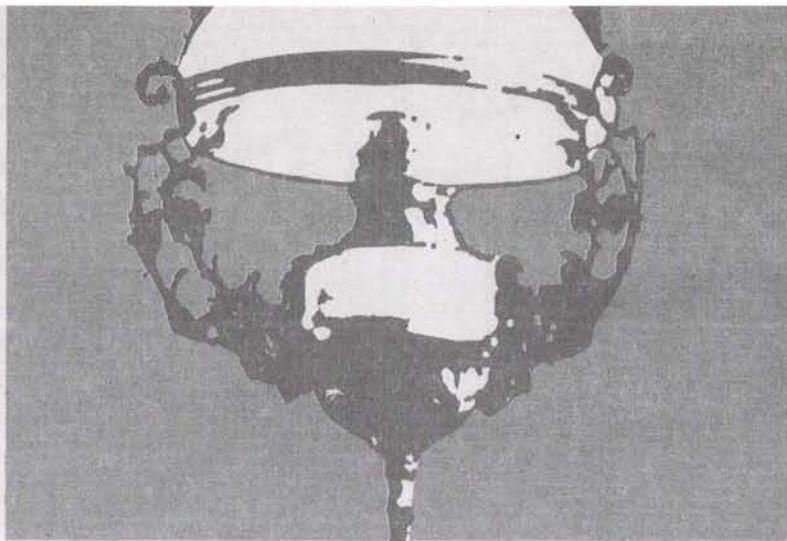
Alpargatas

RAMON SALA, S.A.



Calle Peiró, s/n
Tel. 32 10 86

BORRIOL (Castellón)



Homenaje a

Mosén Milán



Diputación



de Castellón