

# El recipiente cerámico con cazoleta interna de la Cova Fonda (Salomó, Tarragona) y sus homólogos de la península Ibérica. Sobre la relación entre el bronce valenciano septentrional y el bronce antiguo-medio de la Cataluña centro-meridional

Jordi Rovira i Port<sup>\*</sup>

## Resumen

El artículo analiza en su contexto de cultura material un ejemplar de recipiente cerámico con cazoleta interna del horizonte calcolítico final/bronce antiguo-medio de la Cova Fonda de Salomó (Tarragona), a la vez que se efectúa el inventario actualizado de estas producciones vasculares en la Península Ibérica. Además, se pone de manifiesto la existencia de un fondo cultural común en este período entre el bronce valenciano mesoseptentrional y el bronce antiguo/medio de la Cataluña centromeridional y el valle del Ebro.

## Abstract

This work analyzes in its context of cultural material an specimen of ceramic vessel with internal small saucepan of the last chalcolithic's horizon/early and middle bronze age of Cova Fonda of Salomó (Tarragona) and at the same time it makes the modern inventory of these vascular productions in the Iberian peninsula. Furthermore, this work shows the existence of an common cultural bottom in this period between the middle and septentrional Valencian bronze age and the early and middle bronze age of central and southern Catalonia and the Ebro's valley.

## INTRODUCCIÓN. LA PIEZA OBJETO DE ESTUDIO

Entre el espectro de producciones vasculares aceptadas como propias y características de determinadas facies del complejo denominado bronce valenciano, hay una que por su singularidad ha merecido desde hace años la atención de

distintos investigadores, que no sólo han dado a conocer los hallazgos que se han ido efectuando de este tipo, sino que han realizado un cierto número de consideraciones sobre la posible etiología formal del objeto y sobre su funcionalidad. Nos referimos a los recipientes cerámicos con cazoleta interna caracterizados, esencialmente, por portar dicho recipiente menor y subsidiario adosado a la cara

---

\* Museu d'Arqueologia de Catalunya. Passeig de Santa Madrona, 39-41, Parc de Montjuïc, 08038, Barcelona. <jroviraport@gencat.net>

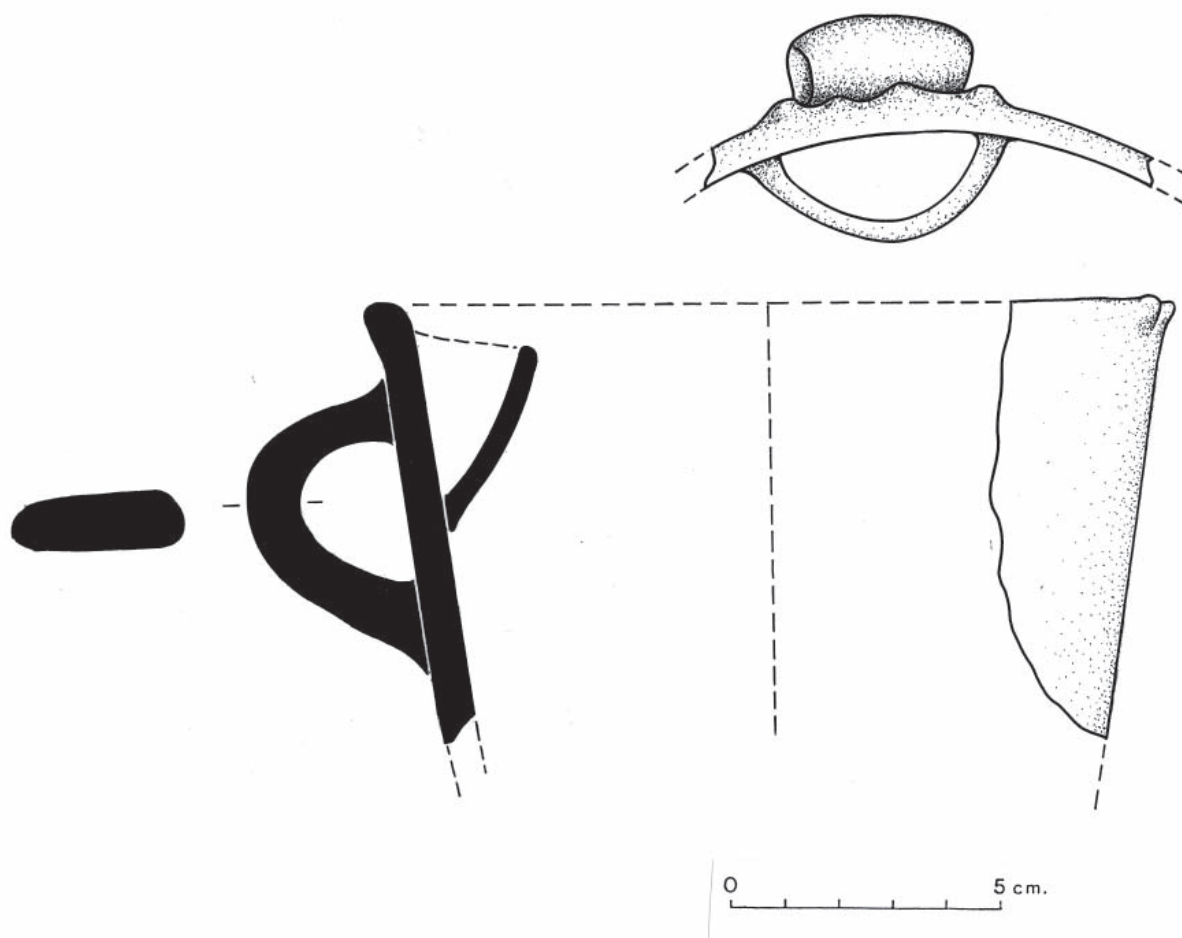


Figura 1. Restitución a partir del fragmento conservado en el Museu d'Arqueologia de Catalunya de la producció vascular con cazoleta interna procedente de la Cova Fonda de Salomó (Tarragona) y perteneciente a la antigua colección de Lluís Marià Vidal (dibujo M<sup>a</sup> Antònia Grau. MAC).

interior de la pieza cerámica y en todos los casos conocidos partiendo desde el mismo labio interior o muy cerca del borde de la vasija. De igual modo, a menudo la cazoleta se halla dispuesta en la cara interna del mismo sector del cuerpo de la vasija en cuya superficie exterior aparece un elemento de prehensión que, en casi todos los casos, consiste en un asa de puente o cinta y en alguna ocasión -como en el ejemplar del Abrigo del Assud de Almassora-, se trata de un tetón perforado verticalmente, quizás destinado a colaborar a la suspensión del recipiente. En algún caso, como por ejemplo, en La Buitrera, el elemento de prehensión es tan reducido que tan sólo consiste en un pequeño mamelón -más decorativo que práctico- que arranca del labio de la pieza, mientras que en el cuenco de El Picayo observaremos en la superficie exterior opuesta a la cazoleta la existencia de un tetón sobresaliente.

Así pues, la nómina de hallazgos y exhumaciones de piezas de distintas aunque parecidas morfologías -con un predominio de los cuencos, piezas hemisféricas y globulares o tazas con fondo convexo- y cuyo denominador común es la presencia de dicha pequeña cazoleta interna, ha gozado de un lento pero constante incremento desde la publicación por Alcácer Grau del ejemplar aparecido en el asentamiento del Castillarejo de los Moros de Andilla (Valencia) en 1956 (Alcácer, 1956). Ahora, el interés de la constatación de la existencia en distintos complejos de cultura material del bronce antiguo-medio de este tipo de recipientes y, lógicamente, el interés de cartografiar su repartición geográfica, nos induce a dar a conocer y a valorar a lo largo de las siguientes líneas un nuevo ejemplar de recipiente con cazoleta interna que formó parte de los materiales ingresados en el Museo de Geología de Barcelona en la segunda

década del siglo XX procedentes de la denominada Cova Fonda (Salomó, Tarragona) y que fueron donados testamentariamente en 1922 por el geólogo y naturalista Lluís Marià Vidal a la ciudad de Barcelona a través del Museo de Ciencias Naturales (Gómez-Alba, 1992). En el mes de julio de 1937, en plena Guerra Civil y ante el peligro creciente de los ataques aéreos sobre la capital catalana, las colecciones arqueológicas de dicho legado entre las cuales se hallaba la pieza que nos ocupa, (Mariano Vidal, 1916; Serra-Ràfols, 1921; Closas, 1935) fueron trasladadas al Museo de Arqueología de Barcelona en donde se han custodiado y expuesto parcialmente desde entonces. Se trata por ahora del único ejemplar conocido en el Nordeste peninsular y, más concretamente, en Cataluña (Fig. 1). En efecto, esta pieza -que consiste en un reducido fragmento que comprende parte del borde y de la pared de un recipiente de perfil ligeramente entrante y convergente hacia una base que no se ha conservado y que quizás corresponda a una taza de fondo convexo o, tal vez, a un pseudocuenco-, incorpora una cazoleta interior de magnífica factura que arranca a unos cinco milímetros por debajo del labio del ejemplar. Esta pieza muestra una pasta fina, bien depurada y una buena cocción en un ambiente reductor, dando como resultado una vasija de cuidada elaboración. El color exterior es variado, predominando el marrón claro con zonas más oscuras e incluso grisáceas. La superficie interior presenta un color marrón/grisáceo. Por su parte, la cazoleta, de pequeñas dimensiones, morfología troncocónica y manufactura delicada, fue moldeada al mismo tiempo que el resto del recipiente y presenta un magnífico acabado y el aspecto de un semicírculo vista verticalmente. Otras características a destacar del objeto cerámico son la típica presencia de un asa de cinta de corto desarrollo en la superficie exterior opuesta al implante de la cazoleta, así como una decoración peribucal sectorial justo en la zona exterior del labio que se halla *supra* el arranque superior del asa y que consiste en una serie de cuatro pequeñas protuberancias subtriangulares cuyo vértice superior mira al exterior (Fig. 2). Las dimensiones del fragmento cerámico conservado son las siguientes: Anchura máxima conservada (desarrollo bucal): 81 milímetros. Altura máxima conservada: 81 milímetros. Grosor medio: 7 milímetros. Diámetro exterior de la cazoleta: 43,50 milímetros. Diámetro interior de la cazoleta: 36 milímetros. Profundidad de la cazoleta: 29 milímetros. Grosor de la pared de la cazoleta: 4 milímetros. El número de inventario del Registro General del Museu d'Arqueologia de Catalunya, es: 13.788.

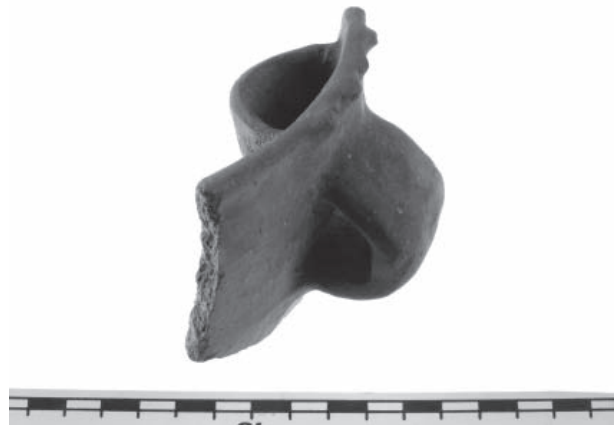


Figura 2. Fragmento de pieza pseudotroncocónica con cazoleta interior. Cova Fonda (Salomó, Tarragona). MAC 13.788. (foto Oriol Clavell. MAC).

Así pues, la existencia de la pieza que nos ocupa ya nos era conocida desde la época en la cual estudiamos y publicamos un vaso polípodo procedente de la misma cavidad e ingresado en idénticas circunstancias que el fragmento cerámico que ahora presentamos (Rovira, 1978) y, por otro lado, su conservación en los almacenes del museo de arqueología barcelonés, ya fue advertida en una nota infrapaginal por Pastor Alberola, al publicar el ejemplar con cazoleta del asentamiento de La Buitrera (Pastor, 1978).

## OTROS EJEMPLARES CERAMICOS PENINSULARES CON CAZOLETA INTERNA. CONTEXTOS Y DATACIONES

No entraremos aquí a discutir sobre el posible origen de la forma o sobre su funcionalidad, aunque sí queremos recordar la inconsistencia de muchas de las interpretaciones ofrecidas sobre este tipo cerámico, a menudo simples disquisiciones o especulaciones sin ningún tipo de fundamento. En todo caso, aquí nos interesa el análisis de la presencia o ausencia del tipo cerámico en determinados contextos de cultura material del bronce antiguo-medio de la península Ibérica, atendiendo a la consideración de que esta producción es considerada por todos los autores como un "modelo vascular", característico de la panoplia cerámica atribuible a distintas facies del bronce valenciano a lo largo del bronce antiguo y medio. Así, ya Enguix Alemany encuadró esta producción en el tipo 8 de su ensayo tipológico bajo el apartado de "*vasijas con cazoleta interna*" (Enguix, 1981), y la relación actualizada de los yacimientos

arqueológicos en los cuales han sido exhumados ejemplares de este tipo, confirma su pertenencia a las producciones cerámicas típicas del complejo cultural bronce valenciano, más precisamente en sus facies meso-septentrionales. En efecto, hasta el momento y sin ánimo de exhaustividad, el listado de yacimientos del Levante peninsular y más concretamente, del País Valenciano, comprende de sur a norte los siguientes puntos de aparición de este elemento: 1. Necrópolis de San Antón (Oriola, Alicante) (Furgus, 1937); 2. La Buitrera (Castelló de Rugat o Rugat, Valencia); 3. El Picayo (Requena, Valencia) (De Pedro, 2001); 4. El Castillarejo de los Moros (Andilla, Valencia); 5. Abrigo del Assud d'Almassora (Almassora, Castellón de la Plana); 6. Castell d'Almançor (Almassora, Castellón de la Plana); 7. La Ereta del Castellar (Vilafranca, Castellón de la Plana). A partir de este territorio nuclear, la repartición de este tipo específico de producción vascular hacia las zonas más próximas comprende también el yacimiento de Villar del Humo (Cuenca), y el asentamiento de El Castillo (Frías de Albarracín, Teruel), amén del ejemplar de la Cova Fonda de Salomó (Tarragona) que motiva y encabeza este trabajo, al cual añadiríamos, finalmente, el hallazgo de la Finca Giribaile (Linares, Jaén), citada en determinada bibliografía como Jaribaile (Galván, 1960). En total, once hallazgos, de los cuales, diez corresponden al territorio específico ocupado por el "complejo" del denominado bronce valenciano, y a territorios cercanos caracterizados por recibir influjos de cultura material y por la expansión de determinados "modelos" de dicho complejo citado (Fig. 3).

En efecto, más allá de la poca información contextual que proporciona, por ejemplo, la localización del ejemplar del abrigo del Assud d'Almassora en un estrato superficial muy alterado (Esteve, 1969), en el caso del asentamiento de la Ereta del Castellar (Vilafranca, Castellón de la Plana), el vaso con cazoleta proviene del depósito T2 de la habitación 1, en cuyo nivel 4 también apareció un vaso geminado, y en cuyo depósito T3 fue exhumado un soporte/carrete cerámico (Arnal, Prades, Fletcher, 1968). El yacimiento proporcionó también piezas de carenas bajas y medias con asas y pezones mediales, cuencos y piezas hemisféricas, así como vasos multiforados. Por su parte, en El Castillarejo de los Moros de Andilla, el recipiente con cazoleta interior fue exhumado en el estrato tercero del departamento 7 de la denominada zona VI (Fletcher, Alcácer, 1958). También de este nivel proceden vasijas con decoraciones cordonadas incisas y del mismo departamento, quizás del primer estrato, una pieza cerámica multiforada. A ello habría

que añadir otros interesantes elementos de cultura material como son las producciones vasculares con decoraciones "tipo Arbolí" -motivos de espigas, soles, etc.- del departamento 1 de la zona 1, los vasos carenados y el tetrápodo del departamento 4 de la denominada zona 3, y otros tipos cerámicos como, por ejemplo, las piezas con carenas medias y bajas con o sin asa, o los abundantes cuencos y piezas hemisféricas y troncocónicas.

A su vez, también el asentamiento de El Castillo de Frías de Albarracín (Teruel) ofreció interesante información complementaria para contextualizar el ejemplar de cuenco con cazoleta interna, localizado sin seguridad secuencial por las excavaciones de P. Atrián a lo largo de las campañas de 1970 y 1973, en la zona afectada por las remociones acaecidas como consecuencia de la construcción del depósito de agua (Atrián, 1975). El único ejemplar cerámico conocido de esta tipología -al cual se asocian cerámicas con cordones digitados e impresiones labiales y piezas de carenas medias y bajas con asa-, quizás deba ser asimilado a la fase II del yacimiento -identificada a lo largo de los posteriores trabajos llevados a cabo por Harrison, Andrés y Moreno- y caracterizada por una plena ocupación a lo largo del bronce antiguo, en unas fechas que abarcarían del 1600 al 1000 aC en cronología calibrada, según la estratigrafía obtenida esencialmente a partir del corte X6. De igual modo, constataremos que, a pesar de que las campañas de excavación más recientes llevadas a cabo en Frías - de 1985 a 1989-, no localizaron nuevos ejemplares de piezas con cazoleta interna, sí que exhumaron una amplia panoplia de materiales que colaboran a la contextualización del cuenco que nos ocupa (Harrison, Andrés, Moreno, 1998). Así, en Frías es posible observar la presencia de vasos multiforados, tanto en la fase I como en la fase II, y de numerosas piezas globulares, hemisféricas y de perfil en "ese", así como el uso de los cuencos de paredes bajas, las tazas con carenas medias y bajas y las tinajas con decoración de cordones lisos o digitados. Son frecuentes también las decoraciones labiales o peribucales, y no faltan tampoco las ornamentaciones y los acabados con rugosidades añadidas, y verdugones, los cuales, a menudo, aparecen asociados a las decoraciones cordonadas. Junto a estos materiales, otras producciones vasculares más singulares nos ayudarán a identificar una facies muy concreta del poblamiento de la edad del bronce en las zonas meso-meridionales de la depresión del Ebro y de la Cataluña centro-meridional, como, por ejemplo, las cucharas o cucharones cerámicos, los vasos geminados y los polípodos, a los cuales habría





Figura 3. Repartición geográfica de los hallazgos de producciones vasculares con cazoleta interior en la península Ibérica, datables entre el calcolítico final y fines del bronce medio: 1. Necrópolis de San Antón (Oriola, Alicante); 2. La Buitrera (Castelló de Rugat o Rugat, València); 3. El Picayo (Requena, València); 4. El Castillarejo de los Moros (Andilla, València); 5. Abrigo del Assud d'Almassora (Almassora, Castelló de la Plana); 6. Castell d'Almançor (Almassora, Castelló de la Plana); 7. La Ereta del Castellar (Vilafranca, Castellón de la Plana); 8. Villar del Humo (Cuenca); 9. El Castillo (Frías de Albarracín ; Teruel); 10. Cova Fonda (Salomó, Tarragona); 11. Finca Giribaile (Linares, Jaén).

que añadir la presencia de las producciones vasculares con bases con impronta de estera vegetal aparecidas ya en las campañas de P. Atrián. Finalmente, el ejemplar de La Buitrera acompañaría a piezas ovoides, globulares y hemisféricas sin que podamos añadir más apreciaciones.

### EL EJEMPLAR DE LA COVA FONDA Y LA FACIES CENTROMERIDIONAL DEL BRONCE ANTIGUO/MEDIO EN CATALUÑA

Así las cosas, no debe extrañarnos en absoluto la presencia en el yacimiento de la Cova

Fonda de Salomó de una pieza con cazoleta interna, puesto que una parte importante de las producciones vasculares presentes en esa cavidad muestran tipologías coetáneas idénticas o muy similares a las panoplias cerámicas del pleno bronce valenciano mesoseptentrional, -caso, por ejemplo, de los materiales exhumados en El Castellarejo de los Moros de Andilla-, amén de proporcionarnos una de las series más notables de Cataluña de bases cerámicas con improntas de estera vegetal. En efecto, el yacimiento de la Cova Fonda de Salomó, Tarragona, es un compendio arquetípico de la panoplia de producciones vasculares propias de un gran complejo de cultura material, datable entre el calcolítico avanzado y el bronce medio, que abarcaría las zonas mesoseptentrionales valencianas, la Meseta meridional, los territorios turolenses y gran parte de los conquenses -comprendiendo así distintos macizos cuya columna vertebral sería la cordillera Ibérica- y gran parte de la depresión del Ebro con la Cataluña centro-meridional. Este complejo incluye una notable abundancia de cuencos y piezas hemisféricas, globulares y de perfil en ese junto con piezas multiforadas, tinajas u orzas decoradas con cordones digitados o lisos e incisiones. Aparecen también producciones con carenas medias y bajas junto con piezas de perfiles en “ese”, decoradas mediante cordones digitados o lisos y crestas, así como con distintos motivos incisos, a menudo deudores de las abundantes y estéticamente potentes producciones campaniformes locales. Destaquemos finalmente, la presencia de algunas producciones significativas: las ya citadas piezas con bases con impronta de estera (Petit, Rovira, 1980), los vasos polípodos de clara etiología pirenaica y transpirenaica, aunque adoptados y reelaborados zonalmente (Rovira, 1976), las tapaderas cerámicas con anillo de encaje en el reverso o basal (Fig. 6) o, finalmente, la copa con pie y asa, de inspiración argárica (Serra-Ràfols, 1921), elemento completamente extraño a las producciones vasculares locales más corrientes a lo largo del bronce antiguo del Nordeste peninsular (Figs. 4; 5). Al respecto, cabe recordar la presencia de producciones vasculares con decoraciones de soles, guirnaldas, espigas, zigzags y flecos combinados en numerosos yacimientos tarraconenses como, por ejemplo, en las cuevas del Gaià (Pontils), de Porta-Lloret (Siurana), d’en Daniel (Capafonts), Josefina (Escornalbou), o en las numerosas cavidades del Cingle Blanc de Arbolí, entre muchas otras, e incluso en el sepulcro megalítico de Can Montmany (Querol) (Vilaseca, 1973). También la simbiosis entre tipología polípoda y campaniforme local (Petit, Rovira, 1979) es



Figura 4. Estado actual de la copa caliciforme con pie y asa procedente de la Cova Fonda de Salomó. Antigua colección Lluís Marià Vidal. La pieza aparece restituída en su totalidad en la fotografía existente en la publicación de Serra Ràfols de 1921 (lámina VIII, 6). MAC 13856 (foto Oriol Clavell. MAC).

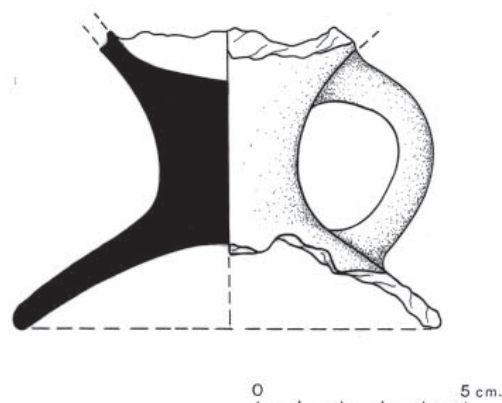


Figura 5. Pie con asa y arranque del cuerpo de la copa exhumada en la Cova Fonda (Salomó, Tarragona) (dibujo Mª. Antònia Grau).



Figura 6. Visión del reverso de la tapadera con anillo de encaje basal. Cova Fonda de Salomó (Tarragona). Antigua colección Lluís Marià Vidal. MAC. 13.642 (foto Oriol Clavell. MAC).



perfectamente apreciable, por ejemplo, en la Cova del Cartanyà (Vilaverd, Tarragona), coexistencia espacial de producciones que es posible comprobar en el yacimiento de la Cova Fonda de Salomó en distintas piezas. En definitiva, la vasija con cazoleta interna procedente de los fondos antiguos exhumados en la Cova Fonda de Salomó, es un modelo más de las producciones vasculares que tienen en el territorio del bronce valenciano y especialmente al norte del río Túria -a lo largo del bronce antiguo y medio- su zona nuclear. Con este espectro de cultura material, se configura una nueva área con personalidad propia, datable entre el calcolítico final y el bronce pleno, la cual incluiría gran parte de los territorios existentes al sur y al oeste del curso del río Llobregat, comprendiendo por tanto, la totalidad de los territorios más meridionales del Nordeste peninsular y la depresión central catalana, estrechamente imbricada con las zonas del bajo y medio valle del Ebro.

## BIBLIOGRAFÍA

- ALCACER, J. (1956): *Una interesante pieza cerámica del bronce valenciano*. Libro Homenaje al Conde de la Vega del Sella, Memorias del Servicio de Investigaciones Arqueológicas, I, SIA. Diputación Provincial de Asturias, pp. 231-233. Oviedo.
- ARNAL, J., PRADES, H., FLETCHER, D. (1968): *La Ereta del Castellar (Villafranca del Cid, Castellón)*. Serie de Trabajos Varios, 35, Servicio de Investigación Prehistórica, Diputación Provincial. Valencia.
- ATRIAN, P. (1975): *Un interesante fragmento cerámico de la Edad del Bronce*. En "Miscelánea Arqueológica que al Profesor Antonio Beltrán dedican sus discípulos de la Facultad de Filosofía y Letras de Zaragoza", pp. 97-102. Zaragoza.
- CLOSAS, J. (1935): *Cova Fonda de Salomó*. Sota Terra. Club Muntanyenc Barcelonès, pp. 65-81. Barcelona.
- DE PEDRO, M<sup>a</sup>. J. (2001): *La Cultura del Bronce valenciano*. En "...Y acumularon tesoros, Mil años de historia en nuestras tierras". Catálogo, pp. 181-200, pág. 274. Generalitat valenciana. Diputació de València. Caja de Ahorros del Mediterráneo. València.
- ENGUIX, R. (1981): *Tipología de la cerámica de la Cultura del Bronce Valenciano*. Saguntum, 16, Papeles del Laboratorio de Arqueología de Valencia, pp. 63-74. Valencia.
- ESTEVE, F. (1969): *El abrigo rupestre del Assud de Almazora y su yacimiento arqueológico*. Archivo de Prehistoria Levantina, XII, pp. 43-54. Valencia.
- FLETCHER, D., ALCACER, J. (1958): *El Castillarejo de los Moros (Andilla-Valencia)*. Archivo de Prehistoria Levantina, VII, pp. 93-110. Valencia.
- FLETCHER, D. (1975): *El Museo de Prehistoria de Valencia*. Valencia.
- FURGUS, P. (1937): *Edad prehistórica en Oriola (necrópolis de San Antonio)*. Serie de Trabajos Varios, 5, SIP. Diputación Provincial. Valencia.
- GALVAN, M. L. (1960): *Cuenca de la Edad del Bronce*. Memorias de los Museos Arqueológicos, 1955 a 1957, XVI-XVIII, pp. 29-31. Inspección General de Museos Arqueológicos. Ministerio de Educación Nacional. Madrid.
- GÓMEZ-ALBA, J. (1992): *Lluís Marià Vidal. 1842-1922. La tenacitat científica. Selecció d'Obres. Biografia*. Museu de Geologia. Ajuntament de Barcelona. Generalitat de Catalunya. Instituto Tecnológico Geominero de España. Barcelona.
- HARRISON, R. J., ANDRES, M<sup>a</sup>. T., MORENO, G. (1998): *Un poblado de la Edad del Bronce en El Castillo (Frías de Albarracín, Teruel)*. BAR International Series, 708. Oxford.
- MARIANO, L. (1916): *Cerámica de Ciempozuelos en una cueva prehistórica del NE de España*. Congreso de Valladolid, Asociación Española para el Progreso de las Ciencias, pp. 67-105. Valladolid.
- PASTOR, E. (1978): *Cuenca con cazoleta interior del poblado de "La Buitrera" (Castellón de Rugat)*. Archivo de Prehistoria Levantina, XV, pp. 93-98. Valencia.
- PETIT, M<sup>a</sup>. A., ROVIRA, J. (1979): *El vaso polípedo de la Cova Verda (Sitges, Barcelona) y los polípedos con decoración de estilo campaniforme en la fachada mediterránea de la Península Ibérica*. En CERRILLO, RODRÍGUEZ (eds.) "Estudios dedicados a Carlos Callejo Serrano", pp. 627-634. Servicios Culturales. Diputación Provincial. Cáceres.
- PETIT, M<sup>a</sup>. A., ROVIRA, J. (1980): *El jaciment arqueològic de la Cova Verda i alguns problemes del Neolític i l'Edat del Bronze a Catalunya*. Quaderns de Treball, 3. Institut de Prehistòria i Arqueologia de la Diputació de Barcelona. Departament de Prehistòria i Arqueologia de la Universitat Autònoma de Barcelona. Barcelona.
- ROVIRA, J. (1976): *Los vasos polípedos en Catalunya y el País Valenciano*. Cuadernos

- de Prehistoria y Arqueología Castellonense, 3, pp. 117-132. Servicio de Arqueología. Diputación Provincial. Castellón de la Plana.
- ROVIRA, J. (1978): *Un vaso polípedo de la Cova Fonda de Salomó (Tarragonès, Tarragona) y los vasos polípedos de la Edad del Bronce en Catalunya*. Informació Arqueològica, 26, gener-abril, pp. 11-14. Institut de Prehistòria i Arqueologia de la Diputació de Barcelona. Barcelona.
- ROVIRA, J. (1988): *Sobre la cronologia y el papel de los vasos polípedos en Catalunya: la Balma de Pegueroles (Navès, Solsonès) y otros puntos de aparición de este elemento*. Espacio, Tiempo y Forma, Serie I, Prehistoria, 1, pp. 269-277. "Homenaje al Profesor Eduardo Ripoll Perelló". Madrid.
- SERRA-RAFOLS, J. C. (1921): *La col.lecció prehistòrica Lluís Marian Vidal*. Materials de Prehistòria Catalana, I. Publicacions del Seminari de Prehistòria de la Universitat de Barcelona. Barcelona.
- VILASECA, S. (1973): *Reus y su entorno en la Prehistoria*. Ediciones Rosa de Reus, 48-49. Asociación de Estudios Reusenses. Reus.