



COMINELLS

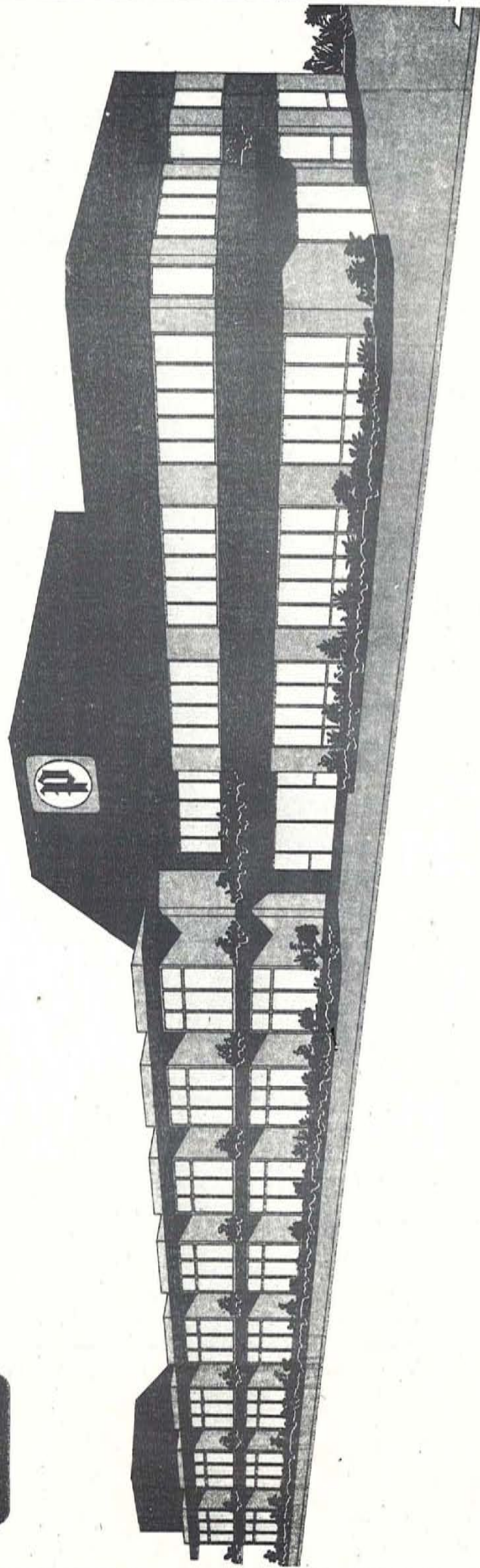
PORTAVOZ OFICIAL DE «NUEVA JERUSALEN»



Doneu-nos bona collita,
Pare nostre, Sant Vicent,
i vindrem tots cada any
pel Camí Vell a l'ermita.
De Pasqua el dilluns següent
el poble us visitarà.
*Pare Sant Vicent Ferrer,
sacre Apòstol valencià!*

*breu 78
apunte ràpid.*

muebles por elementos



MUEBLES
Fábrica

FABRICA Y DIRECCION COMERCIAL:

BORRIOL (Castellón) - TELEFONO: 14 y 209

COMINELLS

Mayo 1978.- BORRIOL

DIRECTOR: Henri Bouché

ADMINISTRADOR:

Antonio Bernad Torres

DIBUJOS: Lorenzo

GRAFICOS: Jaime Portolés

EDITA: NUEVA JERUSALEN

Asoc. Prov. 180

COLABORAN:

Agut, Agustín

Albert, Angel

Boix, María Elvira

Escrig, Nadal

Esteve, Juan R.

Falomir, Vicente

Lloret, Rafael

Pitarch, Benjamín

Ramírez Cabedo, Lorenzo

IMPRENTA: J. Escuder

C/ Castelldefels, 12, Tel. 23 02 22

Castellón

Dep. Legal: Cs- 246 - 78

CONTENIDO:

Editorial	1
Las raíces profundas	2
Información Gráfica de N. J.	3
La transferencia del mal	4-5
Geografía agrícola	6
La huelga de los maestros	7
¿Qué hacemos con nuestros viejos?	8
Plano de la Villa	10-11
Resumen económico de N.J.	12
Cultura foránea	13
Ja tenim pre-autonomia.	14
El plan parcial de "La Coma".	14-15
La Veu de la Vila.	16-17
Información municipal	18
Fútbol	19

Los criterios expuestos por
nuestros colaboradores no
implica que sean compar-
tidos por esta publicación.



EDITORIAL

Circunstancias diversas han hecho difícil el contacto estrecho y frecuente entre "COMINELLS" y los asociados a NUEVA JERUSALEN. Y por aquello de que "agua pasada no mueve molino", tampoco nosotros vamos a mover ahora las atascadas aspas que no harían sino chirriar perezosamente en nuestros oídos, sin conseguir recuperar el tiempo de nuestro silencio, perdido en el paso inexorable de los días.

COMINELLS, como el lector habrá observado, se viste hoy ropaje algo distinto. En la última Junta General se habló de ello y eligióse este nuevo sistema de impresión "offset" que, indudablemente, posee algunas ventajas en cuanto al ahorro de grabados y a la mayor versatilidad de la publicación. Los defectos que los detallistas puedan hallar, bien compensan la economía que se produce en las exhaustas arcas de nuestra Asociación, a las que, forzosamente, hemos de condicionar nuestros proyectos y nuestras inquietudes literarias e informativas.

También deseamos reiterar nuestro llamamiento a la colaboración: no solicitamos el concurso de plumas ágiles y privilegiadas, sino la aportación sincera y honrada de temas o problemas que conciernen a nuestra comunidad. Asimismo, se aprecia la ausencia de colaboradores no residentes, cuya contribución muy de veras nos satisfaría.

En este "torbellino de ideas" nos complace informar que el número 4.441 de la Lotería Nacional, adquirido por nuestra Asociación en diciembre último, salió premiado con cinco pesetas por peseta más el correspondiente reintegro. El estado de cuentas que en páginas interiores se ofrece, refleja gratamente esta feliz noticia.

Debido al esfuerzo y gentileza de nuestro Aparejador Municipal y asiduo colaborador, Angel Albert, ofrecemos en la página central el plano de la Villa, compuesto por él mismo, que consideramos de utilidad. Con el fin, pues, de no inutilizar sus indicaciones, este número se distribuye sin coser.

Ofrecemos también un sencillo resumen de lo que NUEVA JERUSALEN 1978 ha sido. Para quien estuvo allí será un pálido reflejo de la realidad, pues resulta difícilmente expresable cuánto sucede en las vivencias. Alguien (un equipo) nos sorprendió por los caminos y las calles de nuestra población con sus potentes tomavistas. Aun sin montar, recientemente hemos contemplado algunas tomas realmente admirables. Pese a nuestras conocidas objeciones al respecto, creemos que puede ser valioso material de estudio para enmendar errores plásticos y mejorar aquello que sea susceptible de perfeccionamiento.

A todos nuestros asociados les ha sido remitido un ejemplar de los Estatutos de "Nueva Jerusalem". Si alguien no lo ha recibido, pídale a la Administración.

Sólo nos resta aquí expresar nuestro sincero reconocimiento y gratitud a todos aquellos que han colaborado tan desinteresadamente: desde los propios componentes más activos hasta los medios de comunicación, sin olvidar a los organismos y autoridades locales, provinciales y nacionales. A todos, pues, nuestro sincero agradecimiento.

NUEVA JERUSALEN

BORRIOL

LAS RAICES PROFUNDAS

Resulta difícil no repetir lo que en otros años se ha dicho sobre nuestro incomparable Jueves Santo. Sin embargo, cuando todo parece indicar que hemos llegado al cénit temporal de las vivencias, un año más vuelve a recordarnos que la vida es una constante superación, un perfeccionamiento incansable hacia metas oscuramente intuídas, un devenir que se nos escapa en busca de esa inalcanzable entelequia, de la que cada vez estamos más próximos.

Este año la brillantez de los actos ha confirmado nuestra aproximación a ese punto imaginario que, en algunos momentos, parecía como si ya se hubiera alcanzado. Y no quisiera restar mérito a todos aquellos actos que suficientemente lo tienen probado, tal como el Sanhedrín, Pilato, Herodes y el camino del Gólgota. No. Han sido —yo apenas pude verlo — realmente insuperables. Hasta el extremo que uno de los presentes —persona docta y sabia en estos menesteres— me dijo: "Este, no me digas que no es profesional..." Naturalmente, mi respuesta fue clara: "No sólo éste, sino ninguno de los participantes".

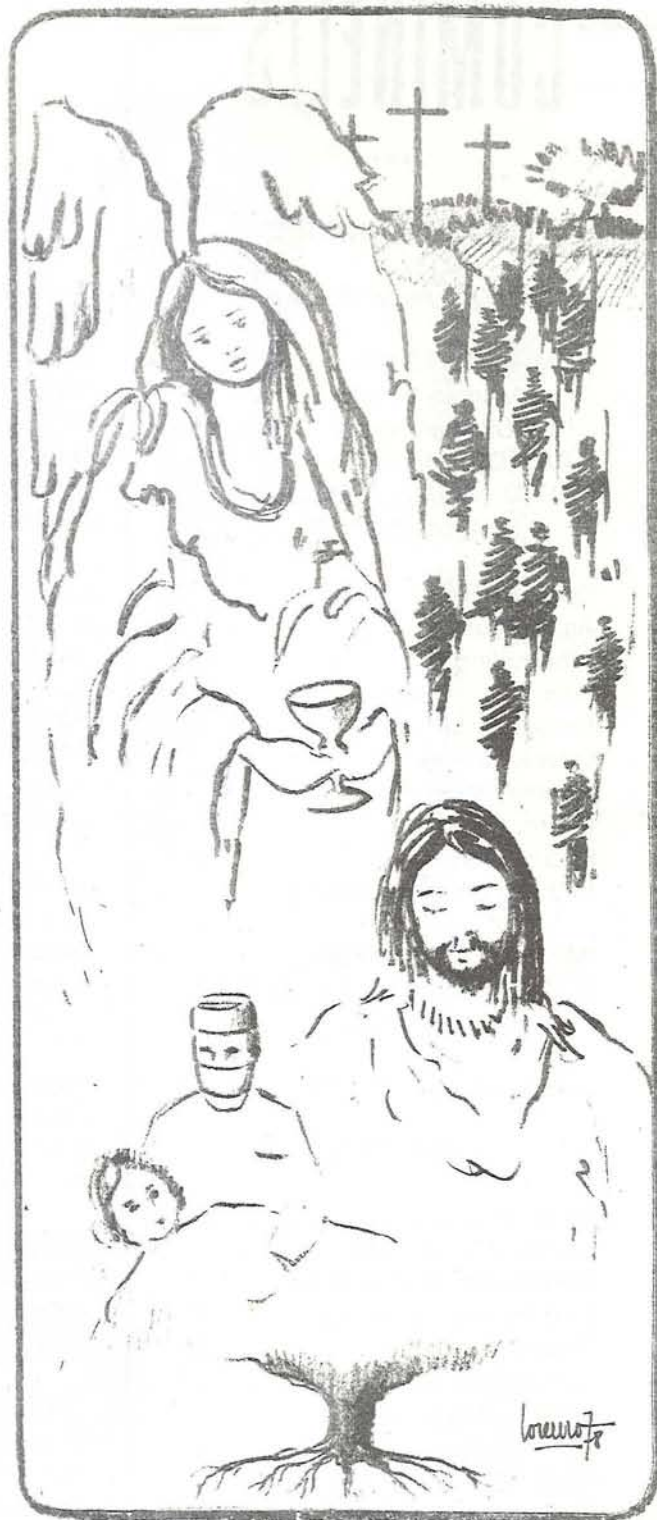
Sin embargo, ha sido la crucifixión, en su nuevo emplazamiento, el acto multitudinario que ha dado brillante remate a las vivencias inefables de NUEVA JERUSALEN 1978. Una necesidad que se sentía y que se resolvió con el mejor acierto.

Pero permítaseme decirlo de nuevo: por encima de lo externo y puramente apariencial de los actos, repito que subyace en las vivencias algo tan profundo que sustenta sólidamente todo lo observable. Yo, Santiago el Mayor, soy testigo de que Nueva Jerusalén no es solamente ésto que aparece ante nuestros ojos. Este año, en la oscuridad de unas noches dramáticas y tensas, entre las blancas y angostas paredes de una habitación sobre la que merodeaba la impaciente muerte, pude ver toda la grandeza de nuestro drama sacro. Allí, cuando las puertas de la eternidad se están entreabriendo y dejan ver lo que tras ellas se esconde, nuestros ojos, cegados por lo temporal, pueden otear claramente en el horizonte espiritual de nuestras vidas...

Pero, no voy a hablar yo ahora: quiero que lo haga esa mujer que, con lágrimas en los ojos y con el corazón en la mano, todavía en la extrema gravedad, quiso relatármelo.

"Era el anochecer de un día próximo ya a nuestro Jueves Santo cuando mi cuerpo, todavía consciente, fue depositado sobre el frío quirófano. Nadie sabía qué podría ocurrir, pero sí de la gravedad del caso. Afuera quedaba el mundo y mis seres más queridos; dentro, el miedo, el silencio, tal vez definitivo. En aquellos momentos angustiosos, un solo pensamiento me invadía: todo mi ser, todos los míos aparecían envueltos en el abrazo inconfundible de NUEVA JERUSALEN. Con una rapidez vertiginosa brotaban en mi mente las vivencias claras de nuestra Pasión, nuestras calles, nuestros participantes y el Calvario, de una hermosura incomparable. Cerré mis ojos, oí voces y sentí cómo mi cuerpo era rasgado por los instrumentos quirúrgicos. De nuevo, todo el drama sacro desfilaba por mi espíritu: allí estaba el ángel que venía a consolarme, el Apóstol que sufría con mi dolor, toda Nueva Jerusalén, brillante y hermosa como nunca...

"De pronto, un punto luminoso, una luz brillante en extremo como nunca había visto, indescriptible. Y otro punto, y otro, y otro que me iban transportando y guiando gradualmente hacia lo que yo supe era el último. Al mismo ritmo, un extraño ruido, como golpes sordos de tambor, acompañaban mis pasos hacia ese punto desconocido que pronto pude identificar claramente: ¡era Dios...! Ante El, pensé que todavía mi presencia en este mundo podía ser de alguna utilidad, y cuando ese único Punto iba a apagarse —y con él mi vida, de lo cual estaba segura— supliqué con todas mis fuerzas: ¡Señor, aquí tienes a un nuevo Lázaro: resucítame...! Y al momento, mi itinerario cambió de signo; volví hacia atrás, hacia la vida..."



Este es su relato; en el quirófano —así lo confirmaron los presentes— también aquellos puntos brillantes y misteriosos aparecían transformados en un descenso de la presión arterial. La vida de la paciente, como ellos dirían luego, se escapaba irremediabilmente, para volver tiempo después a la normalidad. Sin duda, paralelamente a su vivencia.

Tras la intervención, subsistió la extrema gravedad. Pero ella, esta mujer creyente y convencida, llegó a convencernos a todos: "Mi gravedad —ella la intuía— sólo es transitoria; a partir del Jueves Santo empezaré a mejorar". Y así fue. Por eso el Ángel pudo dar el cáliz de amargura a Jesús en aquella noche; por eso aquel niño ayudó a Pilato; por eso Santiago el Mayor estuvo con sus hermanos apórtolos y con Jesús en esa noche sublime. Por eso, en la fraternal Cena relató a sus compañeros lo sucedido. Por eso, finalmente, unas lágrimas de amor y gozo brotaron de los ojos de aquellos doce hombres que, a la débil luz de unas velas, comprendieron y lloraron el dolor y el gozo del amigo. Esta, creo, es la mejor muestra de que las raíces de NUEVA JERUSALEN son ya profundas y firmes en el corazón de sus participantes. La simiente "cayó en tierra buena y dió fruto" (Mt. 13, 1-23).

SANTIAGO EL MAYOR

NUEVA JERUSALEN



LA TRANSFERENCIA DEL MAL

Por Henri BOUCHE

En virtud del conocido principio de que "lo semejante produce lo semejante" la magia homeopática ha sido practicada —y sigue siéndolo— no sólo desde los más remotos tiempos, en las más diversas culturas y en los espacios más alejados, sino que, todavía hoy, en nuestra civilizada Europa, se ejercita con sorprendentes ritos o también con la sencillez y convicción de honrados protagonistas. Y dentro de esta modalidad mágica ocupa un lugar singular la llamada "transferencia del mal" que merece cierto detenimiento en su exposición, aunque, obviamente, ésta tenga que resultar harto concisa, pero necesaria para nuestro estudio local.

El principio de que nuestros males pueden ser cargados, trasladados a otras personas, animales o cosas es no sólo corriente entre las poblaciones primitivas, sino que también resulta familiar a ciertos sectores actuales de países civilizados. Así, de manera semejante a como un hombre traslada su carga material de leña o tierra, pongamos por caso, a otro, a un animal o a un vehículo, así, también, es susceptible de traslado un mal físico, una enfermedad. Esto, bajo la mirada fría del lógico, no será más que un salto no permisible, una vulgar confusión entre el nivel físico y el inmaterial, un paso lógicamente injustificado. Pero, bajo una óptica antropológica, la evidencia emerge con numerosos ejemplos y citas incontrovertibles de su proliferación y existencia, incluso actual. Lévi-Strauss (1) afirma: "la lógica del pensamiento mítico nos ha parecido tan exigente como aquella sobre la cual reposa el pensamiento positivo y, en el fondo, poco diferente... Tal vez un día descubramos que en el pensamiento mítico y en el pensamiento científico opera la misma lógica, y que el hombre ha pensado siempre igualmente bien".

Nuestra población, aun dentro de este siglo, ha tenido claros casos de la existencia de ciertas prácticas mágicas, inofensivas, generalmente, pero de objetivos supuestamente transferibles. Recordemos, tan sólo, la curiosa y pretendida transferencia del mal de orzuelo que, aun a caballo entre la creencia y el escepticismo, se ha mantenido hasta épocas recientes. La fórmula, archiconocida, era ésta:

—*"Ací me dixé este mussol i la setmana que vé vindré a per ell"*.

La fórmula —transcrita fielmente— se recitaba en la entrada de una casa y la pretendida transferencia se generalizaba a la familia habitante, sin particularizar en ninguno de sus miembros. Era como puede observarse, una transferencia del mal de hombre a hombre. Pero, bien entendido, la práctica se realizaba con el ánimo y la intención de desprenderse el donante de su mal, no pretendiendo directamente infligir una desgracia al supuesto receptor... aunque el resultado fuera éste. Creo que esta práctica está bien lejos del conocido "mal de ojos" entre los "vaqueros" asturianos, que habitan en las "brañas".

Otro caso, cuya creencia subsiste todavía hoy entre cierto sector de nuestra localidad (con mayor o menor convicción), se refiere al cuidado que hay que tener cuando a un niño le es extraído un diente. Entonces —se dice— no debe ser arrojado a un lugar donde pudiera ser comido por un perro, puesto que, en este supuesto, el niño se vería sorprendido con la aparición posterior de un "diente de perro".

Creencia ésta nada insólita, sino generalizada en los países europeos y, más todavía, entre los salvajes. Su base se halla en la relación simpática existente entre el niño y su diente, que perdura tras su extracción, puesto que, según la magia contaminante, las cosas que estuvieron juntas continúan, aun después de su separación, asociadas de tal manera que lo que se cause a una de ellas tendrá su correspondiente repercusión en la otra.

Sería interesante analizar muchas de las supersticiones habidas en nuestra Villa hasta muy recientemente, pero dejamos para mejor ocasión la exposición de las mismas, ocupándonos hoy de algo tan intrascendente, pero tan molesto, como son las verrugas y su curación.

Creo que sería ocioso explicar a los lectores qué es una verruga (al menos, la común), ya que es sobradamente conocido este tipo de crecimiento duro sobre la piel. Pues bien, hace años se realizaban "curaciones" en nuestra población análogamente a la descripción que nos legó Alberto de Burdeos, médico de Teodosio I, en el siglo IV de nuestra Era, el cual prescribía escoger tantas piedrecitas semejantes a las consiguientes verrugas; aquéllas debían envolverse en una hoja de hiedra y depositarlas en cualquier lugar transitado. Quien hallara el pequeño envoltorio se vería sorprendido, posteriormente, con la aparición de verrugas, mientras que el donante se libraría de ellas. En nuestro marco local la primera fase de búsqueda de piedrecitas tenía lugar de la misma manera; luego, eran las oraciones las que seguían a la práctica anterior. Así, elementos mágicos y oraciones cristianas se conjugaban para lograr la curación. La transferencia del mal —más benévola que en el caso del orzuelo—, era del hombre a una cosa inanimada.

Otro procedimiento consistía en caminar tras un mulo o un "matxo" blanco, conducido por su amo, y repetir, mientras tanto, por nueve veces consecutivas la siguiente deprecación: "*Home del matxo blanc, càrem estes berrugues*". Y también podían curarse asistiendo a la celebración de la misa suplicando en el momento de la consagración con las siguientes palabras, dichas en castellano: "*Santo, Santo, Santo: las verrugas que se vayan al campo*".

En el primer caso, aparentemente sólo hay una petición, sin que medie transferencia del mal del hombre al animal. Sin embargo, es posible que, dada la particular presencia del animal, dicha transmisión estuviera implícitamente contenida en la fórmula. Respecto al segundo "método", es clara ya tal transferencia a lo inanimado.

El protagonista actual en nuestra villa es un hombre sencillo, sin pretensiones, labrador jubilado, cuyo único móvil es aliviar las molestias de quienes a él acuden, sin recibir a cambio mas que el agradecimiento verbal. Yo mismo le he abordado en el bar, en plena hora del café. Se llama Benjamín Barberá Falomir, tiene 62 años y lleva ya 25 en esta práctica que un día le enseñó otro borriolense, José Blasco Peña, residente en otros tiempos, en la partida de la Peña y vecino hoy de Sant Joan de Moró. Sin misterios, con sencillez y modestia, me expone su "método", válido para todo tipo de verruga común,

excluyendo, como él dice, a los rebeldes "caps de vena" ().

He aquí sintetizada la práctica:

- 1.- Se procede al recuento exacto de las verrugas.
- 2.- Se toman bayas de enebro de nuestro término (pueden ser también de esparraguera o espino).
- 3.- Se busca una piedra (en el campo o en otro lugar) que se presume no ha de ser levantada durante algún tiempo. Debajo de ella se depositan las bayas.
- 4.- Deben rezarse, en cualquier lugar, siete padrenuestros y siete avemarías.
- 5.- Cuando la corrupción natural haya hecho desaparecer la totalidad de las bayas, desaparecerán, al propio tiempo, las verrugas (esto suele suceder a los dos o tres meses, o quizá antes).

Hay algo fundamental en esta práctica: la fe en Dios. "Yo tengo fe en Dios", nos dice Benjamín Barberá. "Sin fe no hay curación posible".

Mientras manteníamos tan sugestiva conversación otro paisano aparece en escena:

—Este -dirá Benjamín Barberá - también tenía una molesta verruga detrás del cuello y se curó.

—Efectivamente —responde el paciente—, así fue. Mira, pronto tendrás que curarme otra —dice señalando la parte izquierda de su cuello.

Actualmente tiene en vías de curación, según afirma, alrededor de las cuatrocientas verrugas, distribuidas entre una docena de personas procedentes de Castellón, Villarreal, Barcelona y de nuestra población. A lo largo de estos veinticinco años dice haber atendido a más de doscientas personas.

Hace poco tiempo hizo desaparecer —según propia manifestación— ciento cuatro verrugas esparcidas por el cuerpo de una señora de fuera de nuestra localidad. También ocurrió lo mismo recientemente con una muchacha, paisana nuestra, que sufría con dos verrugas molestísimas, alojadas en el labio superior.

Como el lector habrá podido colegir, en el procedimiento utilizado se trata, una vez más, de la llamada transferencia del mal a una cosa inanimada.

Por nuestra parte no dudamos de la honradez y sinceridad de las palabras de Benjamín Barberá: sería injusto. Las creencias discurren por caminos distintos —y, a veces, opuestos— a los de la ciencia. ¿Magia, fe? Ciertamente éstos son los dos ingredientes básicos: prácticas mágicas estrechamente emparejadas con la religión. O, si se quiere, prácticas paganas cristianizadas por sus autores. Pero, ¿por qué se curaron? Los creyentes en estas prácticas dirán que por su fe; los científicos que ha sido fruto del tiempo dentro de las leyes que rigen los fenómenos naturales. Nosotros nos limitamos a una exposición objetiva. De todos modos, el procedimiento no puede ser ni más inofensivo ni menos expuesto.

(1) Cfr. "Antropología estructural" (Eudeba, Buenos Aires, 1973, pg. 210).

JUVI

Accesorios y Recambios del Automóvil

Paseo Ribalta, 23

Tels. 21 44 86 y 21 23 76

CASTELLON

GEOGRAFIA AGRICOLA BORRIOLENSE
 Por Vicente FALOMIR

El área agrícola de nuestro término municipal podríamos dividirla en secano y regadío. Estudiaremos, pues, separadamente cada una de ellas.

A/ SECANO.- Contamos con 3.957 Has. que representan el 63'9 por ciento de la extensión total del término, cuya distribución es la siguiente:

Algarrobo	3.042 Has.
Almendro	380 Has.
Olivo	532 Has.
Frutal secano.....	1 Has.
Viña	2 Has.

El algarrobo ocupa, como puede apreciarse, la mayor parte del secano. Su situación posee unas condiciones ecológicas óptimas, un alto rendimiento y un cultivo poco exigente en laboreo y terreno. Por lo general se encuentra en lugares poco accesibles.

En la segunda mitad del presente siglo se ha producido una decadencia debida a factores que han incidido en su cultivo: salarios, desaparición del ganado de labor y pérdida del valor adquisitivo. Esto último impide hablar de una revalorización de la algarroba.

Muchos de los bancales, por tales motivos, han dejado de cultivarse, sobre todo los de peor acceso, hallándose actualmente invadidos por el matorral y el pinar. Otros, como ha ocurrido en la partida del Plá del Moro, han cambiado el cultivo por ser llanos y propicios al regadío.

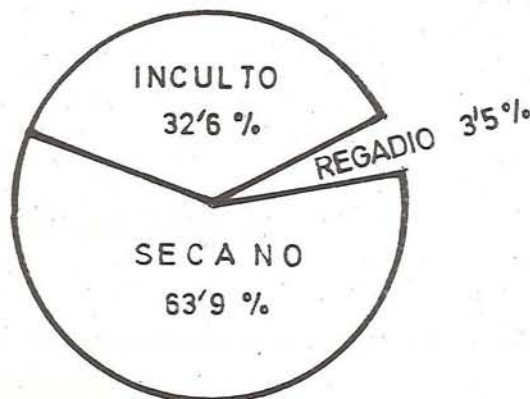
El almendro es frecuente encontrarlo entre los algarrobos y olivos. La implantación de este cultivo se ve acelerada a partir de la década de los 60, debido a la coyuntura actual de sus precios. Tal incremento puede observarse en las zonas llanas o en el valle, sobre todo en las partidas de Benifaet, Sant Vicent, etc.

El olivo ha sido tradicionalmente un cultivo destinado a la economía familiar, al autoconsumo y no a un tipo organizado de comercialización.

El olivo aparece en terrenos poco rocosos y suelos profundos. Este cultivo no sufre tanta decadencia como el algarrobo, aunque, tanto antiguamente como hoy, no puede hablarse con propiedad de un verdadero cultivo del olivar. El laboreo, aparte del tratamiento con insecticidas, ha sido siempre sencillo: un arado de "vertedera" en diciembre, otro con arado romano de "orellers" en abril y el último, acompañado de abonado, en agosto, al final del cual se realizan los "plegadors".

La viña está actualmente en total decadencia, existiendo puntos diseminados y muy reducidos en el ámbito agrícola borriolense.

Con el fin de ofrecer una panorámica del cultivo local comparado con el provincial, damos a continuación un cuadro del mismo expresado en Hectáreas:



	Provincia	Borriol
Superficie total	667.900	6.207
Regadío	56.188	222
Secano	221.603	3.957
Total terreno cultivado	267.971	4.179
porcentaje terreno cultivado	40	68
porcentaje con respecto al total cultivado	20'98	5'20
porcentaje regadío con respecto a la superficie total	8'41	3'50

B/ REGADIO.- Se realiza por una serie de acequias en las cuales corre el agua procedente de los pozos.

A partir de la década 60-70 se produce un fenómeno de evolución de la noria a sangre pasando a la bomba de gasolina o motor eléctrico. La profundidad de los pozos varía entre 12-40 metros. El agua de los pozos es bastante escasa durante el verano, debido a la sequía que se produce en este tiempo.

La construcción y la puesta en funcionamiento de un pozo supone una fuerte inversión de capital que no suele disponer el propietario medio.

El número de pozos existentes en la actualidad en nuestro término es de 69, accionados 57 por energía eléctrica y 12 con motores no eléctricos.

Los cultivos.- El más importante es el naranjo, actualmente en gran expansión, debido a un aumento de los precios y a la posibilidad de mecanización, lo cual permite la reducción de la mano de obra y una mayor rapidez en el trabajo (el censo actual es de 65 motocultores y 19 tractores).

Hoy su extensión manifiesta constante auge, transformándose algunas zonas de secano en regadío, existiendo, por el momento, 211 Has. La variedad más corriente es la navel seguida por la roja y salustiana, teniendo menor importancia las variedades tempranas. Por su posición geográfica y climatológica la zona naranjera borriolense no ofrece, por lo general, peligro de heladas, siendo el mayor inconveniente el agua durante la época estival.

La comercialización de este producto está en manos de exportadores de Borriana, Vila Real y Nules, cuyos comerciantes disponen de una serie de expertos corredores en nuestra localidad, en donde realizan las operaciones de compra mediante una comisión.

También en el regadío, además del cultivo antedicho, se producen hortalizas destinadas al consumo familiar.

Aparte de lo que ha quedado expuesto como secano y regadío contamos también con:

a/ Pinar: Se pueden apreciar buenos ejemplares de pino carrasco y pino rodeno (Pinos-Pinoster), que dominan sobre una naturaleza silíceo y comprende una superficie de 188 Has. alcanzando mayor densidad en el terreno indicado como podemos ver en la Mola y el Tossal Roig.

El pinar, como fuente de economía, siempre ha tenido escasa importancia, debido a la poca estima y falta de cuidados. Su madera es utilizada para envases en el mercado de la naranja y los conocidos "palets" de la industria azulejera.

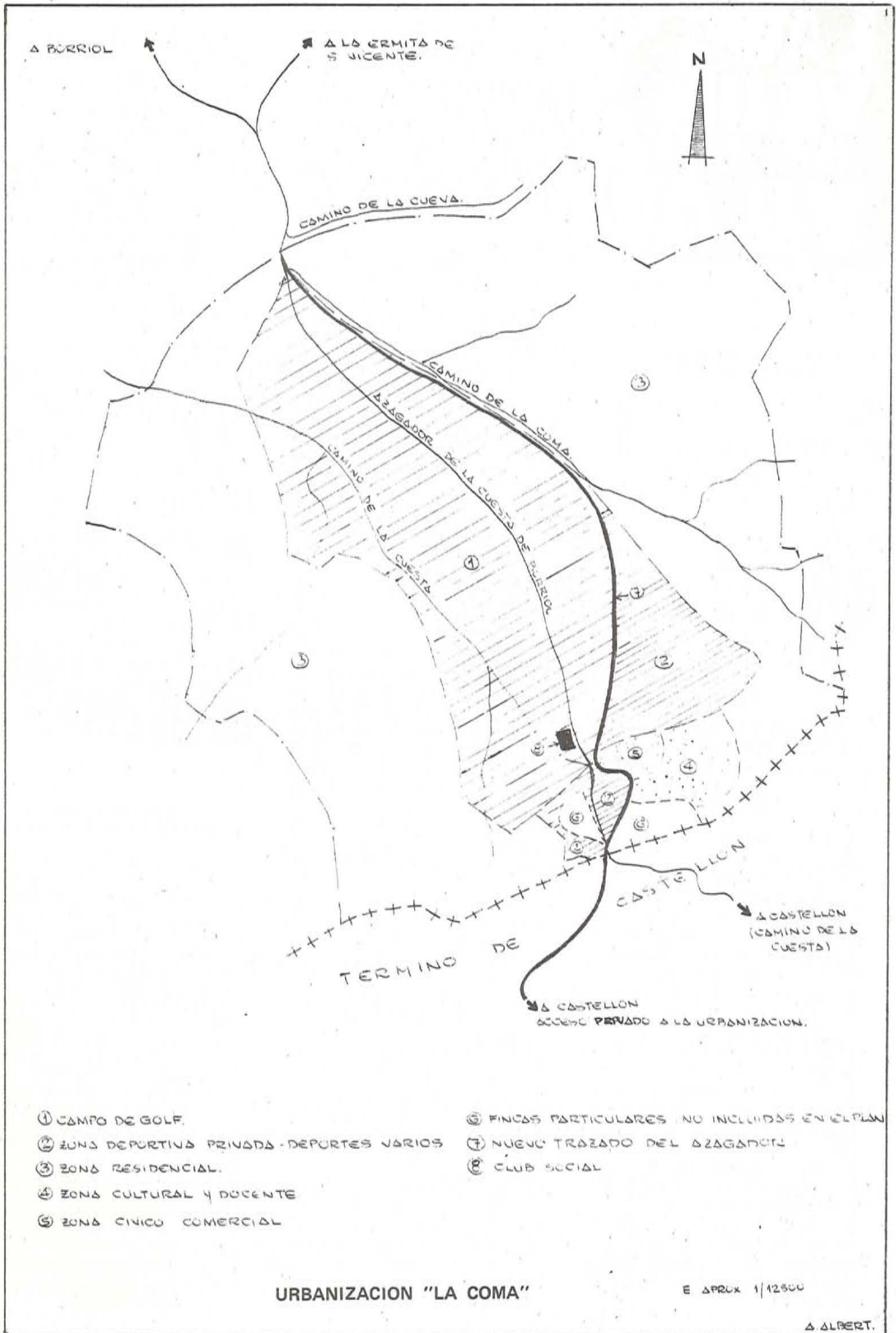
b/ Monte bajo: Ocupa 1.149 Has. La utilización del matorral como combustible representó en la segunda mitad del siglo XIX una fuente de riqueza que se prolongó hasta más de la mitad del presente. Según los viejos del lugar este comercio de la venta de la maleza proporcionó capital para realizar las roturaciones del siglo actual.

c/ Terrenos improductivos: Representan 123 Has.

c/ Superficie no agrícola: Representan 183 Has.

c/ Ríos, embalses...: Ocupan 60 Has.

Para mejor comprensión gráfica véase la expuesta al principio de este trabajo.





PADRON MUNICIPAL DE HABITANTES (1977)

Altas.....72
 Bajas.....62
 Población de derecho en 30-12-77 .2.605
 Población de hecho en 31-12-77...2.563

CAUSA DE LAS ALTAS:

Nacimientos.....37
 Inmigración.....34
 Omisión.....1

CAUSA DE LAS BAJAS:

Defunciones.....26
 Emigración.....36
 Vecinos cabezas de familia.....936
 Vecinos no cabezas de familia.....916
 Domiciliados.....753



MOVIMIENTO DEMOGRAFICO DESDE EL 7 DE AGOSTO (1977) AL 9 DE ABRIL DE (1978)

BAUTISMOS

Ramón J. Mayo Rubio (7 - 8). Ana Barberá Babiloni (7 - 8). Fernando Mateo Aragón Martínez (14 - 8). Raúl Babiloni Portolés (21 - 8). Inés Peris Arandes (21 - 8). Noelia Arandes Llorens (28 - 8). Antonio Montes Casarova (4 - 9). Diana Andreu Miralles (11 - 9). Juan Balaguer Vilarrocha (23 - 9). Laura Castell Balaguer (25 - 9). Ester Escrig Vaquer (2 - 10). Julio Sos Rubio (4 - 11). Priscila Pauner Meseguer (8 - 11). Vicente J. Valls Escudero (13 - 11). María Teresa Alafont Palau (8 - 12). Gustavo Eric Piguer Barbera (15 - Enero). Sergio Falomir Royo (29 - 1). Manuel Isasi Sánchez (29 - 1). Jorge Mayo Rubio (29 - 1). Ana Belen Orts Ramos (5 - 2). Juan Carlos Gascon Pauner (19 - 2). Salvador Pallarés Navarro (25 - 2). Raquel Cuenca Robles (19 - 3). Mónica Pauner Suller (19 - 3). Ignacio Bernad Vicent (19 - 3). Santiago Gascón Pons (2 - 4). José Luís Loren Agost (9 - 4).

Total: 27

MATRIMONIOS

Manuel Cano Cuevas y Manuela Almansa Nieves (27 de Agosto en Vall d'Uxó). Vicente Salvador Alafont Renau y Marfa Vicenta Linares Pallarés (1 de Septiembre). Pascual Batalla Traver y Erundina Personat Ribes (3 de Septiembre). Blas José Parrillas Muñoz y Josefa Portolés Delcampo (17 de Septiembre). Jesús Antonio Castellet Llorens y Dolores Escrig Bartoll (12 de Octubre en Castellón). Victor Meseguer Vives y Marfa T. Fabra Escrig (14 de Octubre). Enrique Cuevas Jimenez y J. Antonia Meliá Vilarrocha (19 de Noviembre). Enrique Aliaga Flor y Mariana Sánchez Mota (3 de Diciembre). José V. Galuris Gasco y Marfa Esperanza Gonzales Aguado (10 de Diciembre). Juan Cornelio Bayo Meseguer y Carmen Ana Ramos Fabregat (22 de Diciembre en Castellón). Ricardo Rutino Bei y Rosario Albert Albert (21 de Enero). Carlos Santos Pelegrin y Carmen Sánchez Segura (1 de Abril en Valencia).

Total: 12

DEFUNCIONES

Ramón Esteve Palau (20- 8) 51 años. Pablo Safont Aragón (20- 8) 68 años. Enrique Vilarrocha Esteve (31- 8) 43 años. Enrique Luna Pallarés (31- 8) 73 años. José Montañés Gil (26- 9) 73 años. Carlos Vilarrocha Esteve (20- 9) 70 años. Juan Falomir Portolés (8- 10) 79 años. Vicente Soler Artola (22- 10) 54 años. Enrique Sanmartín Bayo (23- 10) 73 años. Juan Tena Ventura (27- 10) 68 años. Vicente Pallarés Andreu (6-11) 54 años. J. Bautista Safont Falomir (6-11) 71 años. Marfa Dolores Ramirez Llansola (11- 12) 84 años. José Bernad Esteve (20- 12) 84 años. Modesta Valls Gil (22- 12) 86 años. Encarnación Mezquita Pastor (18- Enero) 82 años. Martina Felipe Gonzáles (22- 1) 72 años. Manuel Casanova Personat (27- 1) 73 años. Cristobal Babiloni Bayo (4- 2) 86 años. Jaime Renau Mateu (4- 2) 94 años. José Manuel Llorens Edo (4- 2) 34 años. Magdalena Rovira Colomer (10- 2) 78 años. Vicente Escrig Rubio (18- 2) 80 años. Consuelo Esteve Blasco (23 - 2) 87 años. Juan Libran Espino (23- 2) 75 años. Vicente Moliner Sales (2- 3) 71 años. Reverendo Don Samuel Esteve Esteve (3-3) 78 años. Josefa Marfa Del Campo Castillo (8- 3) 50 años. José Marfa Esteve Pascual (8-3) 64 años. Juan Ucher Personat (13- 3) 77 años. Carlos Pauner Bou (19- 3) 67 años. Carmen Llorens Llorens (25- 3) 83 años. Carmen Fornals Esteve (4-4) 73 años. Antonia Traver Andreu (5-4) 67 años.

Total: 34

NOTICIAS VARIAS

EL PEIRÓ

La feliz iniciativa llevada a cabo por Borriolenses No Residentes en agosto del pasado año parece que va a tener pronta realidad. En aquella ocasión el pintor local Lorenzo regaló dos dibujos, que fueron subastados tras la comida de hermandad, reuniendo la bonita cifra de diez mil pesetas como primera aportación para construir nuestro derruido "Peiró".

El Dr. D. Ramón Rodríguez Culebras y el escultor y catadrático de dibujo, D. Alvaro Falomir Vilarrocha, hijo distinguido de esta Villa, se trasladaron recientemente al lugar de emplazamiento del antiguo "peiró" para reunirse con miembros de NUEVA JERUSALEN y algunos interesados más. También se tuvo un cambio de impresiones con el Sr. Alcalde, D. Ricardo Simó, quien acogió la idea con agrado.

Respecto al emplazamiento no está todavía decidido, aunque, lógicamente, será próximo al lugar antiguo.

Actualmente se está procediendo a la confección del boceto original, de acuerdo con los datos recogidos del antiguo con las indicaciones recogidas de viva voz de nuestros viejos. Este boceto será realizado conjuntamente entre los señores Falomir y Lorenzo.

Naturalmente, la cruz estará construída con piedra de Borriol, y se espera la colaboración inestimable de los canteros locales, inmejorables en estas labores, que no dudamos aportarán también su precioso granito de arena.

GASEODUCTO VALENCIA-BARCELONA

Tras las gestiones iniciadas en diciembre de 1976 por la entonces Hermandad Local, se han celebrado diversas entrevistas por la actual Cámara Agraria respecto al trazado que afecta a nuestro término municipal. La empresa concesionaria de las obras propuso, en su día, cinco itinerarios distintos con sus respectivas características y condiciones.

En la última reunión celebrada el 6 de mayo actual, los representantes locales se opusieron, como habían hecho en ocasiones anteriores, al trazado propuesto por ENAGAS, que perjudicaba notoriamente las propiedades del término municipal. La Cámara Local ha propuesto, nuevamente, el trazado que discurriría por las partidas de la Mola y Collao para salir por la Fuente de la Salud al término de Castellón y enlazar con la autopista. No obstante, la empresa concesionaria se mantiene en su postura de considerar inviable tal trazado.

Aprovechando la ocasión que nos brinda "COMINELLS", queremos dar a conocer a nuestros agricultores, ganaderos e interesados en general la clasificación de las Vías Pecuarias existentes en nuestro término municipal.

Según propuesta de clasificación formulada por el Perito Agrícola del Estado, D. Luís García Gómez-Herrero, adscrito a la Sección de Vías Pecuarias del I.C.O.N.A., previas las reuniones con las autoridades y prácticos locales, estudiadas las necesidades de la ganadería trashumante, las circuns-

tancias del desarrollo agrícola, económico y social, así como las reclamaciones formuladas por las Entidades locales, previos los trámites reglamentarios, por Orden Ministerial de fecha 9 de Junio de 1975 (B.O.E. 23- 7- 75) quedó aprobada la Clasificación de las Vías Pecuarias existentes en nuestro término y que son como figura más abajo.

Si a algún propietario colindante con los terrenos sobrantes de las Vías Pecuarias le interesa su adquisición puede dirigirse al I.C.O.N.A. "Sección de Vías Pecuarias" calle Herrero 27 en Castellon.

Denominaciones	Longitud aproximada en metros	Anchura en metros	
		Anterior	Actual
1 Cañada Real de Zaragoza	8.000	75'22	20'89
2 Azagador del Azud	6.000	20'89	8'89
3 Vereda del Camino Viejo o de los Romanos (Vía Augusta)	12.000	20'89	8'00
4 Azagador de la Cuesta de Borriol	3.000	20'89	6'00
5 Azagador de la Montaña Negra	1.400	20'89	6'00
6 Azagador del Camino de la Pedrera	2.500	20'89	6'00
7 Cordel de la Vall	7.500	37'61	8'00
8 Vereda de la Balaguera o de Crusanto	1.900	20'89	6'00

Finalizado el cumplimiento del servicio militar, se ha reintegrado a su tarea docente nuestro asiduo colaborador Agustín Agut, aunque su desplazamiento a Benicarló nos haya privado momentaneamente de su eficaz colaboración.

*

No menos sentida es la ausencia de nuestro Administrador, Juan M. Moles, quien ha sido destinado a la Sucursal de una entidad bancaria en Peñíscola, pese a lo cual ha seguido colaborando, en la medida de su tiempo, en cuantas ocasiones se ha solicitado su personal ayuda.

*

Juan R. Esteve, nuestro cronista deportivo, se ha visto también obligado al traslado a la provincia hermana de Alicante en donde desarrolla, asimismo, su labor docente. Sin embargo, sus crónicas siguen nutriendo nuestro espacio informativo.

*

En su día nuestra Asociación recibió la grata visita de una representación del Ministerio de Cultura, interesado vivamente por nuestras actividades y con excelente predisposición para coadyuvar a nuestros realizaciones.

*

Casualmente hemos leído en la conocida publicación nacional de promoción del turismo POSADA Y CAMINO, número 32, una página completa dedicada a nuestra población, con referencias concretas a las vivencias de NUEVA JERUSALEN, redactado por el Cronista de la Villa.

*

Ha sido un acierto - si no económico, por el momento, sí artístico e informativo - la confección de adhesivos o "pegatinas", realizada por el pintor Lorenzo relativos a NUEVA JERUSALEN. Los interesados en ellos pueden pedirlos a nuestra Administración, indicando si son para interior o exterior.

*

Desde el pasado día primero de abril se ha incorporado a la Secretaría de nuestro Ayuntamiento el Secretario de Administración Local de segunda categoría, D. Julio A. Aragón Sanz.

El nuevo Secretario ha desempeñado últimamente el mismo cargo en Villafamés, está casado y cuenta con 54 años de edad.

"COMINELLS" le da su más sincera bienvenida, deseando que su estancia entre nosotros le sea muy grata y su gestión se desarrolle con los máximos aciertos.

LICENCIAS DE OBRAS

Ampliación de almacén de c/12 de junio, num. 12.
 Almacén en calle Cerrada 1.
 Nave industrial en Canet, Castellón (CS-238, km.8,500).
 Almacén en planta baja y piso primero, Prolong. de Gral.Aranda.
 Planta sótano, planta baja y primera planta para vivienda en c/ German García.
 Vivienda en Avda. Castellón, s/n.
 Almacén agrícola en partida Borom.
 Almacén en avda. Castellón, s/n.
 Vivienda unifamiliar en Urbanización Monte Cristina, parcela 2.
 Dos viviendas en dos plantas, Grupo La Paz.
 Nave industrial en Avda. Castellón, s/n.
 Planta baja, vivienda, Prolongación Gral. Aranda.

*

INFORMACION MUNICIPAL • AYUNTAMIENTO •

AYUNTAMIENTO DE BORRIOL

LIQUIDACION POR CONCEPTOS DE GASTOS (Presupuesto ordinario)
Ejercicio económico 1977

CAP. EXPLICACION	Refer.	CREDITOS DEL PRESUPUESTO	CREDITOS DEFINITIVOS	PAGOS REALIZADOS	REINTEGROS	RESTOS POR PAGAR	IMPORTE LIQUIDO OBLIGACIONES
RESUMEN							
1. PERSONAL ACTIVO	1.00	3.002.379	3.022.719	2.142.956		283.392	2.426.348
2. MATERIAL Y DIVERSOS	2.00	3.088.000	4.642.767	3.474.609		854.699	4.329.308
3. CLASES PASIVAS	3.00	158.008	173.008	170.036			170.036
4. DEUDA	4.00	281.353	281.353	245.762			245.762
5. SUBVENCIONES ETC.	5.00	103.500	103.500	85.500		18.000	103.500
6. EXTRAORDINARIOS Y DE CAPITAL	6.00	747.241	576.391	525.654			525.654
7. REINTEGRABLES, INDETERMINADOS E IMPREVISTOS	7.00	119.519	119.519	85.551			85.551
8. RESULTAS	8.00	286.702	286.702	253.702		8.000	261.702
SUMA	0.00	7.786.702	9.205.959	6.983.770		1.164.091	8.147.861

LIQUIDACION POR CONCEPTO DE INGRESOS (Presupuesto ordinario)

Ejercicio económico 1977

CAP.	EXPLICACION	Refer.	RECURSOS PRESUPUESTARIOS	INGRESOS REALIZADOS	DEVOLUCIONES DE INGRESOS	RESTO POR COBRAR	DERECHOS LIQUIDADOS
RESUMEN							
1. IMPUESTOS DIRECTOS		1.00	1.123.840	882.498		145.842	1.028.340
2. IMPUESTOS INDIRECTOS		2.00	1.320.000	961.883		288.117	1.250.000
3. TASAS Y OTROS INGRESOS		3.00	3.140.900	2.002.882		637.270	2.640.152
4. SUBVENCIONES ETC.		4.00	1.788.011	1.987.625			1.987.625
5. INGRESOS PATRIMONIALES		5.00	12.000	7.144			7.144
6. EXTRAORDINARIOS Y DE CAPITAL		6.00	5.500				
7. EVENTUALES E IMPREVISTOS		7.00	109.749	85.051			86.051
8. RESULTAS		8.00	1.705.959	1.297.410		408.549	1.705.959
SUMA		0.00	9.205.959	7.225.493		1.479.778	8.706.271

FUTBOL

Ante la cada vez mayor dificultad para concertar partidos amistosos, debido a que la mayoría de los equipos de la comarca así como de la capital juegan federados, se acordó para la presente temporada inscribir al equipo en la tercera categoría Regional.

Se compuso la plantilla con jugadores de la localidad esperando hacer un decoroso papel dentro del grupo, ya que ni los más optimistas podían esperar el éxito que se ha conseguido, tanto en el aspecto deportivo como en el de la afición, que al igual en los partidos de casa como en los desplazamientos se ha volcado de forma total con nuestro club.

Se empezó el campeonato con gran regularidad, ya que se ganaba en casa y se perdía fuera, pero a partir del partido jugado en Ribesalbes que se ganó por 2 a 1, se han ido sumando positivos en los desplazamientos hasta contar con 10 en la actualidad y a dos jornadas del final del torneo haber conseguido el ascenso a segunda Regional y mantener grandes posibilidades de ser campeón al figurar como líder del grupo.

Por lo tanto hemos de felicitar a los jugadores, entrenador, directivos y afición por la magnífica temporada realizada, empañada solamente por el fallecimiento de nuestro querido ex-presidente D. Carlos Pauner Bou.

Resultados obtenidos por el Centro Recreativo Borriol en la presente competición:

Primera vuelta				segunda vuelta			
Borriol	4	Soneja	2	Soneja	1	Borriol	2
✓Oropesa	4	Borriol	2	Borriol	2	Oropesa	0
Borriol	4	Cabanes	2	✓Cabanes	3	Borriol	1
✓N. Perdido	3	Borriol	1	✓Borriol	2	N. Perdido	2
Borriol	3	Viver	0	Viver	1	Borriol	3
Borriol	1	P. Barca	0	Borriol	10	Ribesalbes	1
✓Bechi	4	Borriol	1	P. Barca	2	Borriol	3
Ribesalbes	1	Borriol	2	Borriol	5	Bechi	0
Borriol	2	Villavieja	1	✓Villavieja	2	Borriol	1
✓Tales	1	Borriol	5	Borriol	3	Tales	0
✓Borriol	3	Taroncher	0				
✓Berenguer	1	Borriol	1				

Juan R. ESTEVE

ULTIMA HORA

ELECCIONES A CAMARAS AGRARIAS

Ya este número en máquina recogemos la noticia del resultado de las elecciones a Cámaras Agrarias, cuyos datos provisionales referidos a nuestra localidad en el día de hoy (22 de mayo), son los siguientes:

Total del censo laboral	793
Número de votantes	149
Votos válidos	139
Nulos	6
En blanco	4

Al no haberse presentado candidaturas por la Junta Provincial Electoral, han sido proclamados elegibles la totalidad de los inscritos en el censo. Los resultados obtenidos son éstos:

BOSCH PALLARES, Benjamín	78 votos
PITARCH BELLMUNT, Benjamín	68 votos
SALVADOR MELIA, José Miguel	51 votos
PAUNER BOU, José	49 votos

ESCRIG ESTEVE, Vicente	45 votos
ESTEVE FALOMIR, José	44 votos
SOLIVA BELLES, Vicente	40 votos
ESTEVE LLORENS, Bartolomé	36 votos
DELCAMPO MORALES, Constancio	32 votos
FALOMIR ESTEVE, Antonio	28 votos
BELLES BARRACHINA, Miguel	27 votos
Pallarés Pallarés, José	24 votos

La votación y subsiguiente escrutinio se realizaron dentro de la normalidad, aunque la afluencia de votantes fue del 18'78 por ciento.

Cuando esta publicación vea la luz pública los anteriores resultados serán ya firmes y habrá sido elegido el Presidente y dos Vice-Presidentes de entre los vocales anteriores. A todos ellos, por anticipado, nuestra más sincera enhorabuena con el deseo de que su gestión se vea coronada por el éxito y redunde en beneficio del agricultor borriolense.

TEJIDOS
“LA CREACION”

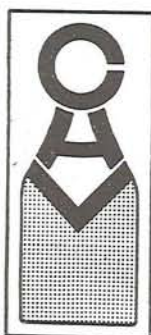
ENRIQUE LUNA ESTEVE

Especialidad en visillería y cortinajes

DR. PORTOLES, 7

TELEFONO 4

BORRIOL



Chamvin S.L.

Champañas y Vinos

Colón, 14-16 - BORRIOL

Tel. 77

Grupo Sindical de Colonización N.º 14.097
“SAN BARTOLOME”

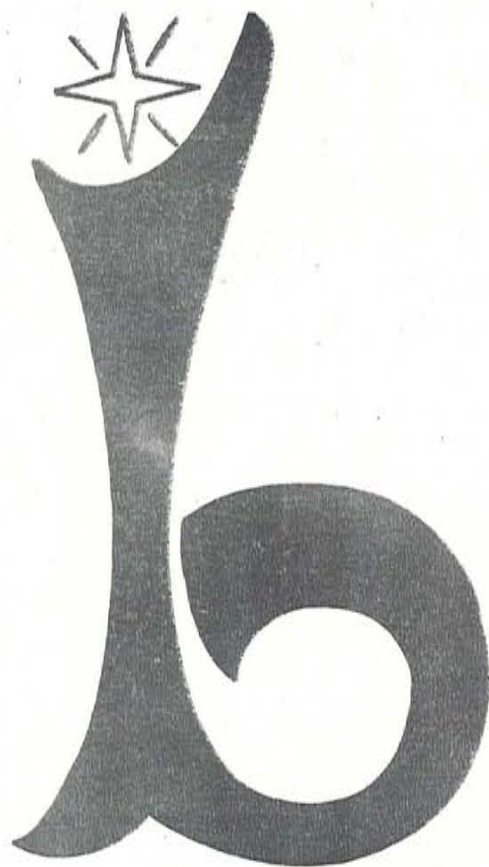
Creado por y para el servicio del agricultor borriolense

Carretera Castellón-Zaragoza Km. 8,200

Teléfono 142

BORRIOL

**SUSCRIBASE
A NUEVA JERUSALEN**



MUEBLES

Balaguer

FABRICA

José Antonio, s/n | - Tel. 52

BORRIOL

(Castellón)



VIALVI