

Estudi dels esquelets infantils ibèrics dels Estrets-Racó de Rata (Vilafamés, Castelló)

Tona Majó i Ortín*

Resumen

Les restes humanes excavades fins ara en el jaciment ibèric dels Estrets-Racó de Rata, corresponen als esquelets de dos nens morts durant el període perinatal i un fetus d'aproximadament quatre mesos, tots tres amb un estat de conservació diferent. Els individus van ser inhumats sota els sòls d'habitació del departament D-1, en dues fosses excavades a la roca. Una d'elles contenia l'esquelet més ben conservat i que correspon a l'individu més gran (F-1), inhumat en decúbit ventral i orientat oest-est. La segona fossa contenia les restes del crani i de l'extremitat superior dreta del segon perinatal (F-2), una mica més petit, i les del fetus, molt mal representat.

Résumé

Les fouilles de 1995 menées au site d'époque ibérique Els Estrets-Racó de Rata, ont livré les restes osseux de deux enfants morts en période périnatale et d'un foetus de quatre mois environ. Les corps ont été inhumés sous les sols d'habitation du département D-1, dans deux fosses creusées dans la roche. Une des fosses contenait le squelette de l'enfant plus âgé (F-1), en décubitus ventral et orienté ouest-est. Les restes fragmentaires du deuxième sujet périnatal (F-2) et du foetus ont été trouvés dans une autre fosse, aménagée.

Durant la campanya d'excavació de 1995 al jaciment dels Estrets-Racó de Rata (Vilafamés, la Plana Alta), es van localitzar dos esquelets d'infants morts en període perinatal (identificats amb les referències F-1 i F-2) dins el departament D-1, datat entre els segles III i meitat del segle I aC (Ibèric final). Els esquelets estaven dipositats en fosses excavades a la roca calcària, i properes als murs nord i oest del departament.

Els esquelets es van dibuixar a escala 1:1 (Figs. 4, 5) i van ser fotografiats en detall per tal de facilitar el seu estudi antropològic posterior. Les restes humanes estudiades corresponen a dos perinatals i un fetus. Aquest últim no va ser identifi-

cat en el moment de l'excavació i per tant s'ha referenciat com a F-3 en el laboratori.

L'estudi mètric (Majó, 1996) ha estat realitzat a partir de les mesures proposades per Duday, Laubheimer i Tillier (1995), definides expressament per als perinatals. S'han tingut en compte també les mesures de Fazekas i Kosa (1978) pels fetus i nats a terme. S'han mesurat tots els ossos determinats, sempre que el seu estat de conservació ho ha permès.

DESCRIPCIÓ I ESTAT DE CONSERVACIÓ DE LES RESTES

En general les restes es trobaven en bon estat de conservació, fet que va permetre la seva

*Laboratori d'Antropologie. Université Bordeaux I. Avenue des Facultes. F-33405 Talence.

neteja i consolidació en el laboratori. Alguns dels ossos recuperats estaven fragmentats, però la majoria s'han pogut reconstruir. En determinats casos el remuntatge no ha estat possible per problemes de deformació dels ossos –deguda a la pressió de les terres–, com per exemple els ossos del crani de F-2, especialment el parietal dret. La identificació dels ossos s'ha pogut realitzar en la major part dels fragments donat que, en general, les restes estaven poc erosionades.

De l'esquelet F-1 (Fig. 1; Foto 1), hi estan representades totes les parts, en major o menor grau. Es poden identificar (sencers o fragmentats) ossos de tots els components del crani (ossos de la calota, esfenoides i de la cara, tot i que aquests últims estan més mal conservats), d'ambdós maxil·lars, així com bona part dels gèrmens dentaris i dos ossos de l'orella (incus i malleus). Ambdues extremitats superiors estan ben representades, tant a nivell de la cintura escapular com de les mans, tot i que no s'ha trobat cap os del carp. A nivell de la columna, s'han conservat ossos corresponents als diferents segments vertebrals i al sacre. Dels coxals manquen ambdós isquis i el pubis esquerre. Les extremitats inferiors són les més mal representades i només s'han recuperat el fèmur dret, la fíbula esquerra i quatre metatarsians.

Pel que fa a F-2 (Fig. 2; Foto 2), la representativitat de l'esquelet és molt inferior, amb absència de la major part dels ossos. Les parts més ben representades són el crani i els maxil·lars, bona part dels gèrmens dentaris i l'extremitat superior dreta. Pel que fa al crani, tot i que s'han identificat fragments dels ossos més fràgils (com per exemple dels palatins o del vòmer), manquen altres ossos com l'hemifrontal dret, les ales majors de l'esfenoides i la part lateral dreta de l'occipital, entre altres. Del tòrax s'han recuperat arcs neurals i cossos vertebrals que corresponen sobretot al segment cervical. De la pelvis es conserven tres arcs neurals del sacre, l'ili i l'isqui drets. Pel que fa a les extremitats inferiors només s'han recuperat el calcani esquerre i dos metatarsians.

Les restes corresponents a F-3 (Fig. 3) inclouen tres parts de l'esquelet: extremitat superior, extremitat inferior i tòrax, tot i que en cada cas estan representades només per un o dos ossos.

DETERMINACIÓ DE L'EDAT

La determinació de l'edat dels esquelets s'ha fet a partir del grau de formació i calcificació

dels gèrmens dentaris i de les dimensions dels ossos llargs.

DENTICIÓ

Els gèrmens dentaris recuperats a Els Estrets-Racó de Rata es troben en bon estat de conservació, però no s'han recuperat en la seva totalitat. La majoria de les peces no s'han trobat *in situ*, però la seva localització en la zona on estaven emplaçats els maxil·lars no suposa cap dubte pel que fa a la seva atribució.

INHUMACIÓ F-1

De l'esquelet F-1 es conserven vuit gèrmens dentaris: 5.1, 5.4, 5.5, 6.4, 6.5 (fragmentat), 7.2, 8.2, i 8.4. Cap peça s'ha trobat *in situ*, al maxil·lar o a la mandíbula. Cal destacar la presència d'un petit fenomen de Carabelli en el segon molar superior dret (5.5).

Segons l'estadi de formació de les corones (Moorrees, Fanning, Hunt, 1963) i d'erupció de les peces dentàries (Ubelaker, 1984), l'esquelet F-1 correspon a un nen mort abans dels tres mesos de vida, però que hauria viscut com a mínim unes setmanes.

INHUMACIÓ F-2

Corresponents a l'esquelet F-2 s'han conservat onze gèrmens dentaris; 5.3, 5.4, 5.5, 6.2, 6.3, 7.1, 7.3, 7.4, 8.1, 8.2, i 8.4, dels quals vuit s'han trobat aïllats i tres *in situ*, a la mandíbula. Les peces trobades en el suport ossi corresponen a les dues incisives centrals inferiors (7.1 i 8.1) i a la incisiva lateral inferior esquerra (8.2) i cap d'elles no ha començat a erupcionar.

Segons l'estadi de formació i calcificació dels gèrmens de F-2, l'esquelet correspon a un infant mort a una edat similar a F-1 però una mica més jove. La calcificació de les corones està menys avançada que a F-1.

L'ESQUELET

Les dimensions dels ossos dels esquelets dels dos perinatals són molt similars (Majó, 1996) però l'observació d'aquests mostra una diferència quant a l'estadi de maduració general. Els ossos de F-1 estan més calcificats que els de F-2, fet que coincideix amb una edat una mica superior segons

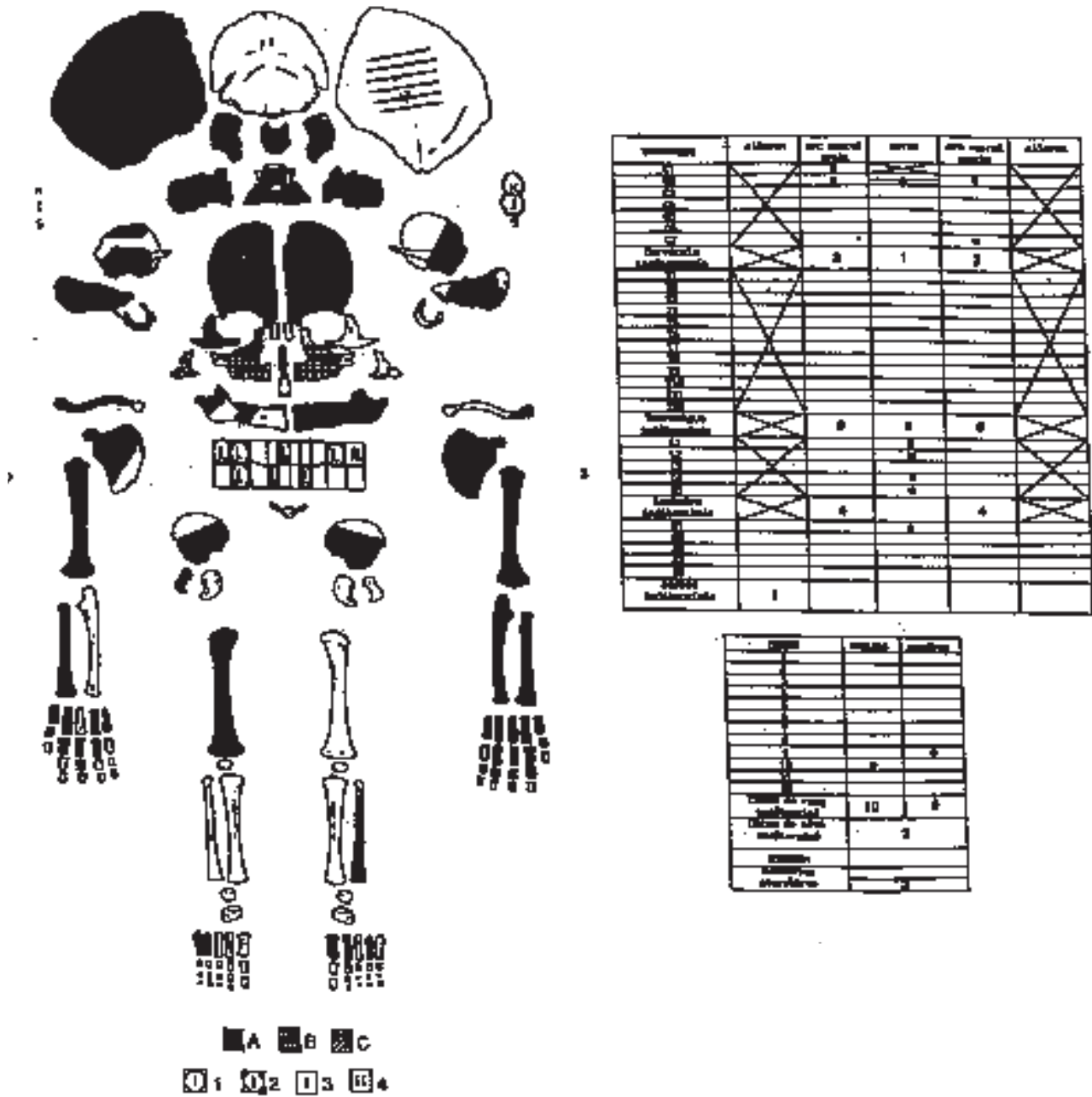


Figura 1.- Esquema de conservació de l'esquelet F-1 (segons esquema de Tillier i Duday, 1990). D, costat dret; S, costat esquerre. M, *malleus*; I, *incus*; S, *stapes*. Esquelet.- A: regió present, ben determinada; B: os present però fragmentat o erosionat; C: fragments presents dels quals no es coneix la situació exacta. Diagrama dentari.- 1: germen present *in situ*; 2: germen present aïllat; 3: germen *in situ*, fragmentat; 4: fragment aïllat però identificat.

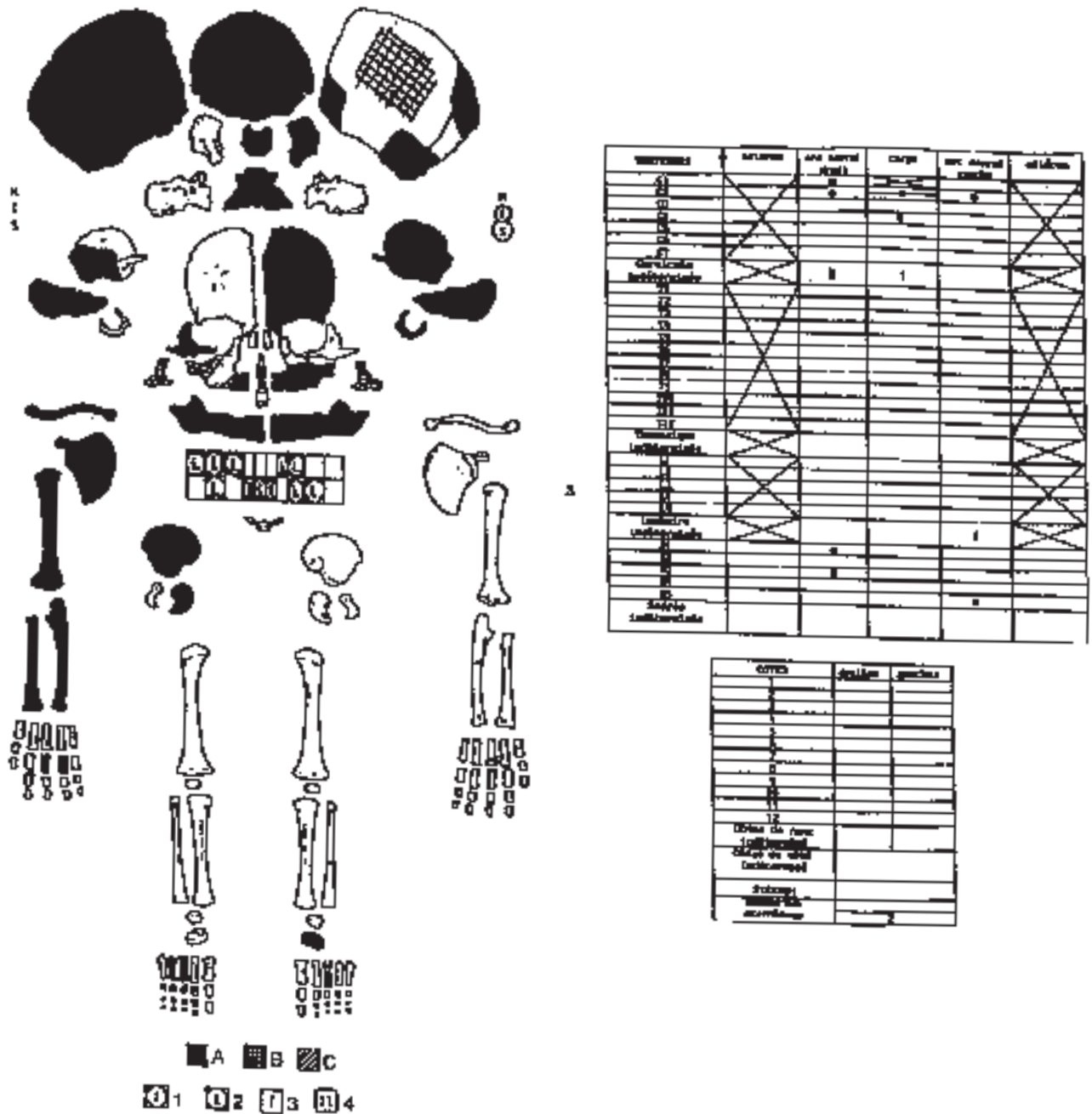


Figura 2.— Esquema de conservació de l'esquelet F-2 (segons esquema de Tillier i Duda, 1990). D, costat dret; S, costat esquerre. M, malleus; I, incus; S, stapes. Esquelet.— A: regió present, ben determinada; B: os present però fragmentat o erosionat; C: fragments presents dels quals no es coneix la situació exacta. Diagrama dentari.— 1: germen present *in situ*; 2: germen present aïllat; 3: germen *in situ*, fragmentat; 4: fragment aïllat però identificat.

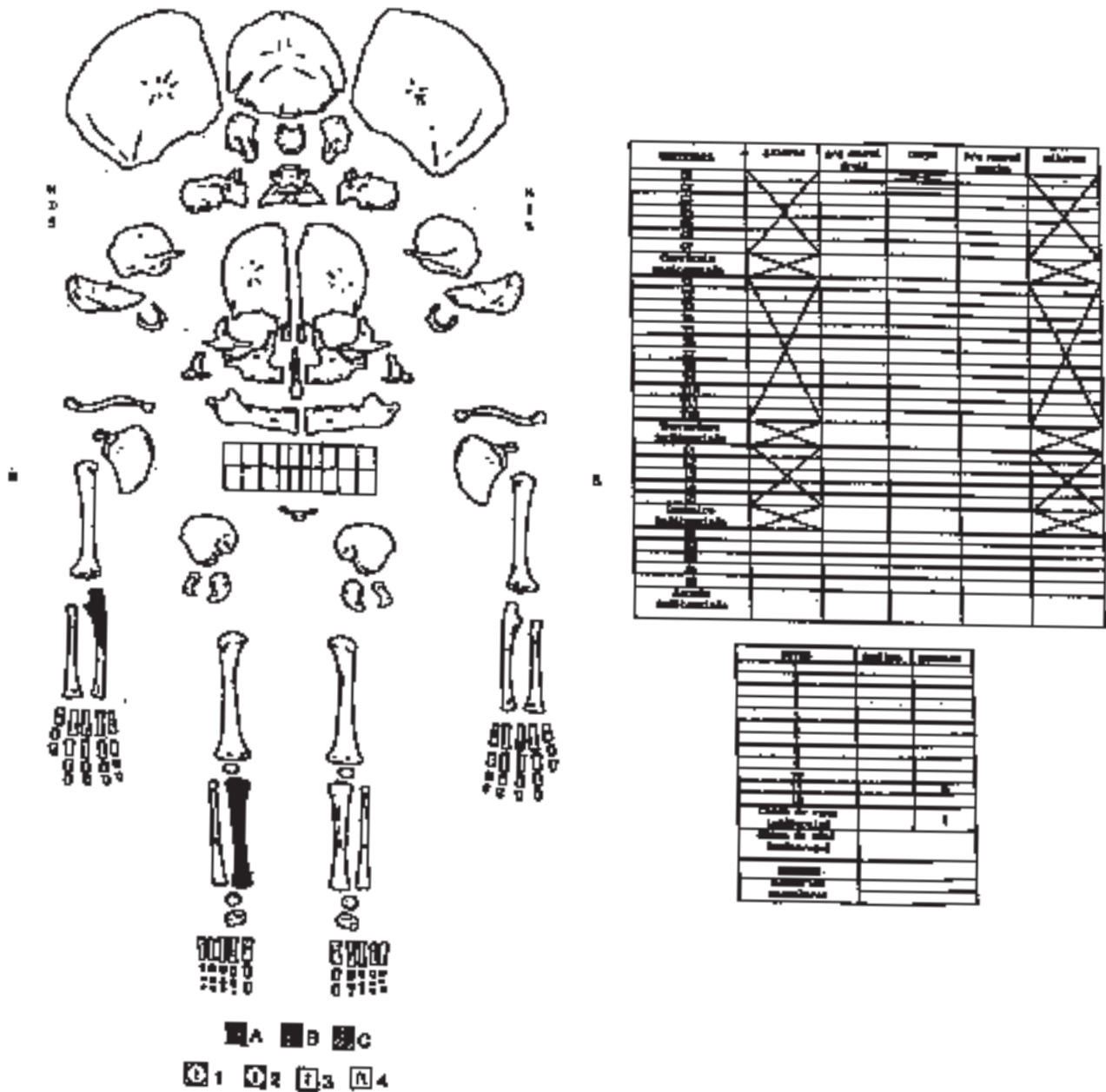


Figura 3. Esquema de conservació de l'esquelet F-3 (segons esquema de Tillier i Duday, 1990). D, costat dret; S, costat esquerre. M, *malleus*; I, *incus*; S, *stapes*. Esquelet.- A: regió present, ben determinada; B: os present però fragmentat o erosionat; C: fragments presents dels quals no es coneix la situació exacta. Diagrama dentari.- 1: germen present *in situ*; 2: germen present aïllat; 3: germen *in situ*, fragmentat; 4: fragment aïllat però identificat.

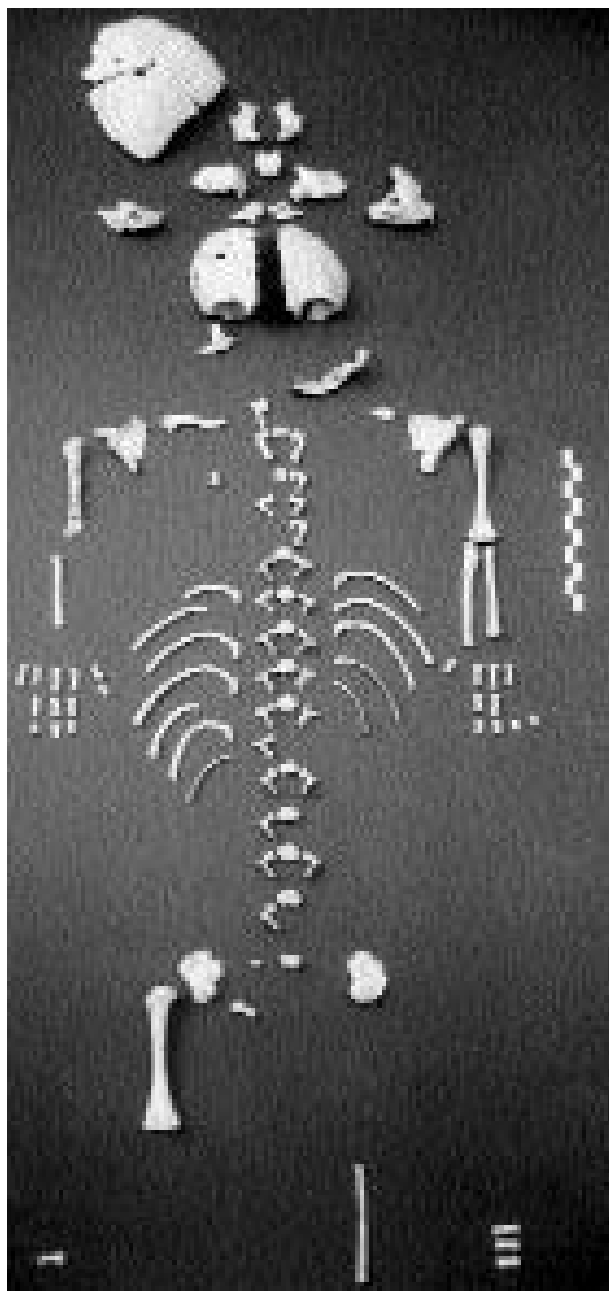


Foto 1. Restes conservades de l'esquelet F-1 dels Estrets-Racó de Rata (fotografia G. Ribé).

l'estudi dentari. Aquesta característica també és palesa per exemple, per ambdues hemimandíbules, que mostren un grau de maduració de l'os inferior a F-2. Les dimensions dels ossos llargs comparables entre F-1 i F-2 (húmer, ulna i radi) són quasi bé idèntiques, amb una diferència que entra dins la variabilitat de maduració esquelètica dels individus d'un mateix grup d'edat (Eveleth, Tanner, 1990). Aquest fet recolza l'edat similar entre els dos individus.

L'alçada o llargada corporal dels tres nens dels Estrets, ha estat calculada a partir de les equacions proposades per Sellier (1993). Per F-1 i F-2 les equacions més bones –tenint en compte els ossos conservats– són les que tenen en compte la llargada de l'húmer ($H\text{Log}N^{\circ}3$, $r=0.9916$) (Sellier, Tillier, Bruzek, 1995) amb un resultat entre 53,10 i 58,40 centímetres per F-1 i entre 51,40 i 56,80 centímetres per F-2 (aquestes dimensions tenen en compte les desviacions estàndard). Aquests valors demostren una vegada més que els dos esquelets pertanyen al mateix grup d'edat, sobretot si tenim en compte la variabilitat de l'alçada dels nou nats i dels nadons.

Per tant, segons les dades dentàries i dels ossos llargs referents al diagnòstic d'edat i de l'alçada, podem afirmar que els dos individus (F-1 i F-2) inhumats corresponen a nadons que haurien viscut entre unes setmanes i aproximadament tres mesos i no a infants morts a terme.

INHUMACIÓ F-3

Per F-3 la tibia és l'únic os llarg conservat, i segons la regressió lineal de Sellier (T lin, $r=0.9884$) a partir de la llargada màxima de l'os, la llargada corporal del fetus estaria entre 23,30 i 29,60 centímetres. Segons les taules proposades



Foto 2. Extremitat superior dreta de l'esquelet F-2 dels Estrets-Racó de Rata (fotografia G. Ribé).

per Fazekas i Kosa (1978) per a la determinació de l'edat dels fetus, F-3 correspondria a un fetus d'uns 5-5,50 mesos lunars, que correspon aproximadament a un fetus mort al quart mes de gestació.

AFECCIONS PATOLÒGIQUES

De l'esquelet F-1, destaca la morfologia dels ossos de l'avantbraç esquerre. La meitat distal del radi presenta la diàfisi aplanada antero-posteriorment. De la mateixa manera, la diàfisi de l'ulna és aplanada però en sentit lateral, essent les dimensions de l'extremitat distal més gran que l'habitual, i de morfologia anormal.

F-2 presenta signes patològics en els ossos del crani, a nivell de la cara interna del frontal conservat, d'ambdós parietals i de l'occipital, que es poden relacionar amb una hiperostosi. L'afecció és més accentuada en el frontal, amb un aspecte molt porós i amb una superfície d'aspecte superposat per la cara endocranial. No s'observen però, signes de *cribra orbitalia* en el sostre de l'òrbita. Pel que fa als parietals, aquest aspecte porós de l'os també és evident, sobretot a nivell de les bosses parietals, tant per la cara interna com per la cara externa de l'os, essent més accentuat endocranialment. L'occipital està afectat en menor grau, i la patologia s'observa sobretot a la regió central de la cara endocranial.

ESTUDI ANALÍTIC DE LES SEPULTURES

Una part molt important de l'estudi antropològic de qualsevol jaciment consisteix en l'observació de la posició de les restes inhumades dins la fossa o el continent original. Les dades antropològiques que es poden recollir durant l'excavació i les conseqüents informacions respecte els gestos funeraris (Duday, 1981; Duday, Courtaud, Grubézy, *et alii*, 1990) en relació amb el dipòsit dels esquelets, suposen una aportació essencial a l'estudi arqueològic de conjunt del jaciment (Majó, Ribé, Clop *et alii*, —).

Donada la impossibilitat de participar en els treballs arqueològics dels Estrets-Racó de Rata (Barrachina, Llorens, 1996a), vam demanar als arqueòlegs una excavació acurada de les restes humanes, un dibuix detallat i un aixecament dels ossos de manera que es tingués cura de separar les diferents parts del cos, tot això per facilitar el posterior estudi antropològic i per impedir la pèrdua d'una informació de camp molt valuosa. En aquest sentit moltes dades sobre la posició de l'individu

han pogut ser reconstruïdes a partir dels dibuixos (Figs. 4; 5) i de les fotografies fetes a l'excavació (Barrachina, Llorens, 1996b).

INHUMACIÓ F-1

L'esquelet F-1 es troba dins una fossa ovalada al costat del mur 1002, amb el fons irregular i parets convergents, fet que influeix en la posició de l'esquelet. La profunditat màxima de la fossa és de 20 centímetres (Barrachina, Llorens, 1996a).

El cos reposa en decúbit ventral, amb l'eix vèrtex-coxis dirigit oest-est (Fig. 4). Donat el fons irregular de la fossa, les extremitats i el crani es troben a una cota superior i la regió del tòrax en una posició més fonda. El crani es recolza sobre el seu costat dret, amb la cara al sud. Tot i l'estat fragmentari d'alguns ossos del crani, el conjunt ha conservat la seva posició original. Els components de la part inferior del crani es troben més enfonsats degut al pendent de la fossa, havent quedat visible la mandíbula per la seva cara superior.

Els components del tronc estan en connexió anatòmica i apareixen per la seva cara posterior. Les connexions entre els arcs neurals de les vèrtebres i els caps de les costelles es poden apreciar molt bé. S'evidencien però, desplaçaments d'aquests ossos degut a la posició del tòrax (recolzat sobre el ventre) i al fons irregular de la fossa. Així doncs, degut a la desaparició del volum de les parts toves de la part anterior del tronc, la columna vertebral s'ha enfonsat i es troba a una cota lleugerament inferior que la part medial de les costelles. Els hemiarcs neurals es conserven al costat dels cossos vertebrals corresponents, però s'han obert lateralment donada la no fusió dels hemiarcs dret i esquerre de cada vèrtebra. Les costelles



Figura 4. Dibuix de l'esquelet F-1, segons Barrachina i Llorens.

conserven també la seva posició anatòmica i apareixen generalment per la seva cara endotoràcica. Els diferents segments de la columna vertebral conserven la mateixa direcció i no s'observen corbes ni inflexions. Ambdues escàpules conserven estrictament la seva posició anatòmica a la part postero-superior de cada costat del tòrax. Les clavícules es troben en la seva posició original, sota les costelles, i la meitat lateral de la dreta apareix en connexió amb la regió acromial de l'escàpula.

L'húmer dret és paral·lel a l'eix del tronc, situat lleugerament sota les costelles dretes. Els ossos de l'avantbraç no són visibles, però el radi s'ha identificat posteriorment en el laboratori entre les restes de les extremitats superiors. Segons la posició de l'húmer, l'avantbraç possiblement es trobaria replegat sota el tronc (aquesta posició és molt freqüent en enterraments de perinatals). L'extremitat superior esquerra presenta una posició ben diferent, conservant totes les articulacions i en connexió anatòmica amb el tronc. L'húmer es troba a 90° de l'eix del tronc i apareix per la seva cara anterior, mostrant lleugerament la seva vora medial. Els ossos de l'avantbraç no s'han desplaçat i es troben flexionats a 60° respecte l'húmer, amb els ossos de la mà situats davant la cara, a l'alçada de les òrbites. La situació d'aquests sembla indicar que la mà estaria replegada cap a la cara.

La part inferior de l'esquelet es troba força malmesa i varis ossos han desaparegut, probablement a causa d'una intrusió posterior. La regió de la pelvis està afectada per aquesta pertorbació i no s'han conservat alguns ossos dels coxals. Manquen ambdós isquions i el pubis esquerre, però l'ili dret sembla haver conservat la seva posició original. Pel que fa a les extremitats inferiors, només es conserven el fèmur dret, la fíbula esquerra i quatre metatarsians, però només el primer es va localitzar *in situ*. El fèmur apareix per la seva cara posterior i sembla haver conservat la seva articulació amb l'ili. L'os presenta una posició oberta a 40° de l'eix del cos. Si tenim en compte el fet que el límit de la fossa en aquest sector puja molt vertical –quasi immediatament a continuació de l'extremitat distal del fèmur–, no hi ha lloc pels ossos de la cama en posició estirada i haurien d'estar flexionats a nivell del genoll. Donada la posició de l'esquelet reposant sobre el ventre i la posició del fèmur, aquesta flexió de les cames es podria haver donat cap endarrera, o sigui amb les cames replegades sobre les cuixes. Com que no coneixem la posició de la fíbula ni dels metatarsians, només ho podem apuntar com una hipòtesi.

Les característiques de la disposició dels ossos de l'esquelet de F-1 ens indiquen que la des-

composició del cadàver es va produir dins la fossa colmatada de sediment. La preservació de la majoria de les articulacions i el fet que els ossos conservats no es troben fora del volum extern del cadàver, així ho constaten. Entre les articulacions que s'han conservat destaquen: la posició original de l'escàpula, l'articulació escàpulo-humeral, les articulacions costo-vertebrals i la connexió entre els metacarpians i falanges de la mà esquerra. Aquestes articulacions no són gens estables i són les que cedeixen més aviat en el cas d'una descomposició en un espai buit. De totes maneres cal destacar la presència de petits espais buits, com a resultat de la descomposició de les parts toves (massa muscular i vísceres). Es pot observar per exemple l'esclafament dels ossos del crani, degut d'una part a la desaparició del cervell però també a la fragilitat i a la no ossificació dels ossos del crani dels nens morts en període perinatal. Un altre espai buit d'aquest tipus és el creat al tòrax per la desaparició de la massa visceral, amb el resultat d'un enfonsament de la columna vertebral i de la part medial de les costelles.

INHUMACIONS F-2/F-3

Les restes corresponents a F-2 es troben dins una fossa ovalada, excavada a la roca, i que aprofita el mur 1020 com a límit oest (Barrachina, Llorens, 1996a). Els límits de la fossa no són regulars i la grandària d'aquesta és superior a l'espai ocupat per l'esquelet. A l'interior de la fossa s'ha arranjat un espai més petit per col·locar l'esquelet, amb petites lloses verticals a l'est i a l'oest, delimitant la part superior de l'esquelet. De la mateixa manera, dues lloses verticals situades a l'extrem nord de la fossa podrien estar marcant el límit de l'enterrament per aquesta banda i formar part de la mateixa estructura de lloses, més malmesa en aquesta zona. Aquesta possible estructura és irregular, eixamplant-se a la zona que correspondria al tòrax, essent l'espai ocupat pel crani més estret. Pel que fa al fons de la fossa, aquest és força regular dins l'espai que correspon al dipòsit de l'esquelet, havent-hi però alguns petits desnivells a la zona de l'extremitat superior, que seran descrits més endavant.

L'esquelet F-2 està representat només per alguns ossos, entre els quals només s'han trobat en posició el crani, l'extremitat superior dreta i algunes vèrtebres cervicals (Fig. 5). Altres ossos identificats al laboratori corresponen al coxal, sacre, vèrtebra lumbar i peu, podent dir doncs que la conservació de les restes no es limita només a la part superior de l'esquelet.

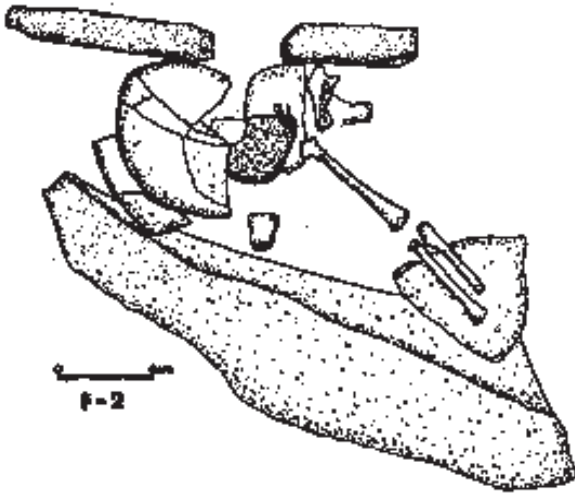


Figura 5. Dibuix de l'esquelet F-2, segons Barrachina i Llorens.

El crani es localitza a l'extrem sud de la fossa, delimitat per les lloses verticals. La posició del crani no és gaire clara, tot i que sembla estar recolzat sobre el costat dret. El crani ha perdut el seu volum i els ossos apareixen separats uns dels altres a conseqüència de la no ossificació d'aquests. Una pedra que es troba sobre el crani sembla haver contribuït al esclafament d'aquest.

L'extremitat superior dreta es va trobar a l'excavació en la seva posició original, amb els ossos mantenint les connexions anatòmiques. L'escàpula i els ossos del braç apareixen per la cara anterior. Aquesta dada, junt amb la posició del crani, ens permet suposar que el cos estaria reposant sobre l'esquena o sobre el costat dret. Tenint en compte l'espai reduït entre la cintura escapular i la llosa vertical que fa de límit oest, una posició en decúbit lateral dret seria la més probable.

Els ossos de l'avantbraç han conservat la connexió anatòmica original entre ells i tot i que apareixen una mica separats de l'húmer, es pot identificar l'articulació del colze. L'avantbraç es troba en extensió respecte l'húmer, però l'ulna i el radi es recolzen sobre una pedra, de manera que la seva extremitat distal es troba sobreelevada respecte el braç.

Els elements vertebrals identificats, tot i que s'han trobat a la zona inferior del crani, no s'han pogut descriure segons la seva posició anatòmica. Pel que fa als altres ossos de l'esquelet, no disposem d'informacions respecte la seva ubicació i per tant qualsevol interpretació seria totalment hipotètica.

Malgrat tot, els pocs elements ossis dels que disposem ens permeten d'interpretar el gest fune-

rari pel que fa al caràcter primari de la inhumació (la conservació de les articulacions esmentades més amunt n'és un indicador). Pel que fa a l'espai de descomposició, tot i que ens inclinem per un espai colmatat, no ho podem assegurar amb les poques informacions disponibles. De totes maneres, a l'excavació no es va localitzar cap tipus d'element de cobertura d'aquesta estructura de lloses, fet que seria més indicador d'una colmatació amb sediment de la inhumació. Pel que fa a la pertorbació de l'enterrament, no hi ha cap dubte, donada la desaparició de la major part de l'esquelet de F-2, tot i que les causes ens són desconegudes.

Entre les restes de l'esquelet F-2 es van determinar en el laboratori quatre ossos d'un fetus, anomenat F-3. Segons l'anàlisi morfològica i mètrica d'aquests, podem afirmar que tots corresponen a un mateix individu. D'aquest esquelet, però, no tenim informació sobre la posició dels ossos ni sobre la localització d'aquests dins la fossa, i tampoc de la seva relació amb F-2, ja que a causa de la seva petita talla no van ser identificats a l'excavació. Tot i que la majoria de les inhumacions infantils descobertes en jaciments de l'edat del ferro de la costa oriental de la Mediterrània corresponen a nou nats, nats a terme i perinatals (cal tenir en compte però, la manca d'estudis antropològics acurats i per tant la imprecisió en les determinacions de les edats d'alguns dels esquelets localitzats), hi ha alguns exemples de fetus, per exemple als jaciments francesos de Cayla de Mailhac (Aude), Lattes (Hérault) i Baou de Saint-Marcel (Marseille) (Dedet, Duday, Tillier, 1991). Cal assenyalar però, que el fetus dels Estrets sembla ser el més petit trobat fins ara, amb una edat de gestació (quatre mesos) inferior al fetus trobat dins una urna al jaciment de Lattes (Fabre, 1990).

L'existència d'una estructura feta amb lloses, que no ocupa tota l'extensió de la fossa excavada a la roca podria considerar-se com un element a tenir en compte a l'hora de valorar la seqüència de l'enterrament dels dos individus. La fossa excavada podria haver servit de lloc d'inhumació en un moment anterior, amb unes característiques similars a F-1. Aleshores caldria tenir en compte la hipòtesi que el dipòsit de F-3 s'hauria produït en aquest moment. Posteriorment, la fossa hauria estat netejada parcialment, potser engrandida i arreglada per col·locar una segona inhumació dins l'estructura de lloses. Evidentment això es pot apuntar a nivell d'hipòtesi, que només es podrà contrastar amb noves troballes en el jaciment. Cal remarcar però, que la pertorbació de la inhumació de F-2 indica, a més, una acció posterior. Així doncs, la seqüència dels dipòsits de F-2 i F-3 no pot ser aclarida amb les

dades que disposem i tant es pot tractar d'enterraments simultanis com successius, sense cap element que recolzi una o altra solució.

Per acabar, vull agrair a les responsables de l'excavació –Carme Barrachina i M^a Dolors Llorens– l'interès mostrat envers les restes humanes i la cura amb les que han estat tractades durant el treball de camp. L'estudi dels esquelets s'ha realitzat al Laboratori d'Arqueologia Prehistòrica de la Universitat Autònoma de Barcelona. Agraïxo al professor Miquel Molist (Departament de Prehistòria) les facilitats proporcionades.

També els meus sincers agraïments a d'Henri Duday (Laboratoire d'Anthropologie de l'Université Bordeaux I) pel seu ajut en l'identificació d'alguns ossos, especialment de les mans i dels peus, i pels seus comentaris sobre diferents aspectes del dipòsit dels esquelets. Igualment agraïxo a Anne-Marie Tillier (Laboratoire d'Anthropologie de l'Université Bordeaux I) la seva col·laboració en la determinació dels gèrmens dentaris i a Pascal Sellier (Laboratoire d'Anthropologie de l'Université Bordeaux I) per haver-me permès utilitzar les seves fórmules inèdites per la determinació de l'alçada dels fetus i perinatals.

BIBLIOGRAFIA

- BARRACHINA, C., LLORENS, M. D. (1996a): *El jaciment ibèric dels Estrets-Racó de Rata (Vilafamés, Plana Alta). Memòria dels treballs de 1990 a 1995.* (Informe inèdit, Conselleria de Cultura de la Generalitat Valenciana).
- BARRACHINA, C., LLORENS, M. D. (1996b): *El jaciment ibèric dels Estrets-Racó de Rata (Vilafamés, Plana Alta).* Quaderns de Prehistòria i Arqueologia de Castelló, 17. Castelló.
- DEDET, B., DUDAY, H., TILLIER, A.-M. (1991): *Les inhumations de foetus, nouveau-nés et nourrissons dans les habitats protohistoriques du Languedoc: l'exemple de Gailhand (Gard).* Gallia, 48. París.
- DUDAY, H. (1981): *La place de l'anthropologie dans l'étude des sépultures anciennes.* Cahiers d'Anthropologie, 1, pp. 27-42. París.
- DUDAY, H., COURTAUD, P., CRUBÉZY, E., SELLIER, P., TILLIER, A.M. (1990): *L'anthropologie "de terrain": reconnaissance et interprétation des gestes funéraires.* Bulletins et Mémoires de la Société d'Anthropologie de Paris, 2-3/4, pp. 29-50. París.
- DUDAY, H., LAUBENHEIMER, F., TILLIER, A.M. (1995): *Sallèles-d'Aude. Nouveau-nés et nourrissons gallo-romains,* Belles Lettres (Annales Littéraires de l'Université de Besançon, 563, Centre de Recherches d'Histoire ancienne, 144, Série Amphores, 3). Paris.
- EVELETH, P. B., TANNER, J.M. (1990): *Worldwide variation in human growth,* Cambridge University Press (2nd edition), 397 pp. Cambridge.
- FABRE, V. (1990): *Rites domestiques dans l'habitat de Lattes, sépulture et dépôts d'animaux.* Lattara, 3, pp. 391-416. Lattes.
- FAZEKAS, I.G., KÓSA, F. (1978): *Forensic Fetal Osteology,* Akadémiai Kiadó. Budapest.
- MAJÓ, T. (1996): *Estudi de les restes humanes infantils del jaciment de "Els Estrets-Racó de Rata" (Vilafamés, Plana Alta).* A BARRACHINA, LLORENS. El jaciment ibèric dels Estrets-Racó de Rata (Vilafamés, Plana Alta). Memòria dels treballs de 1990 a 1995. (informe inèdit, Conselleria de Cultura de la Generalitat Valenciana). València.
- MAJÓ, T., RIBÉ, G., CLOP, X., GIBAJA, J.F., SAÑA, M. (–): *Bases conceptuelles et méthodologiques pour une interprétation "archéoanthropologique" des sépultures néolithiques en Catalogne.* Actes des XVI Rencontres Internationales d'Archéologie et d'Histoire d'Antibes. L'identité des populations archéologiques (Antibes, 1995). (en premsa).
- MOORRES, C.F.A., FANNING, E.A., HUNT, E.E. (1963): *Age variation of formation stages for ten permanent teeth,* Journal of Dental Research, 42-6, pp. 1490-1502.
- SELLIER, P. (–): *L'estimation de l'âge des foetus et des enfants morts en période périnatale: une révision de Fazekas et Kósa (1978).* Actes du 21ème Colloque des Anthropologistes de Langue Française, Croissance et Vieillesse (Bordeaux, 1993). (en premsa).
- SELLIER, P., TILLIER, A.M., BRUZEK, J. (–): *A la recherche d'une référence pour l'estimation de l'âge des foetus nouveau-nés et nourrissons des populations archéologiques européennes.* Anthropologie et Histoire. Bruxelles. (en premsa).
- TILLIER, A.M., DUDAY, H. (1990): *Les enfants morts en période périnatale,* Bulletins et Mémoires de la Société d'Anthropologie de Paris, 2-3/4, pp. 89-98. París.
- UBELAKER, D.H. (1984): *Human skeletal remains. Excavation, Analysis, Interpretation (revised edition),* Taraxacum (Manuals on Archaeology, 2). Washington, D.C.