

EL MONETARIO DEL MUSEO ARQUEOLOGICO MUNICIPAL DE VALL DE UXÓ (CASTELLON)

VICENTE FALCO FUERTES

INTRODUCCION

El presente trabajo numismático tiene como objeto principal, el estudio y clasificación del interesante monetario del Museo Arqueológico Municipal de Vall de Uxó.

A pesar del escaso número de monedas que componen el monetario (71 en total) es de destacar que en su totalidad, se trata de piezas inéditas. El monetario está formado por: los hallazgos numismáticos de las excavaciones oficiales, llevadas a cabo en Vall de Uxó, durante el presente año 1985 y en su mayor parte, por la cesión de coleccionistas particulares, que han aportado de sus colecciones privadas, monedas procedentes de hallazgos casuales, tanto del término municipal de Vall de Uxó, como de poblaciones limítrofes, que delimitan una zona de gran importancia arqueológica, rica en yacimientos arqueológicos de primer orden, que resulta obvio enumerar en éstas líneas y que son objeto, de destrucciones masivas y excavaciones clandestinas en busca de posibles hallazgos, que se pierden casi siempre en el anonimato.

Sirvan también estas líneas de agradecimiento a todos los que con su ayuda desinteresada han contribuido a que el Museo de Vall de Uxó, sea una realidad hoy; de forma especial a su encargada D.^a M.^a Luisa Rovira, por permitirnos el estudio del monetario y por su afán en conseguir, que el Museo de Vall de Uxó, cuente con una sección y gabinete dedicado a la Numismática.

El método seguido para la confección del presente catálogo, ha sido el de dividir el conjunto total de monedas, en cuatro grupos generales: ACUÑACIONES HISPANICAS, que comprende las monedas púnicas y las ibéricas; MONEDAS HISPANO ROMANAS o COLONIALES ROMANAS, correspondiente a las acuñaciones de las colonias y municipios de Hispania, en época Romana; MONEDAS ROMANAS, con las monedas romanas de la República y del Imperio; MONEDAS FRUSTAS, en el que catalogamos las monedas que nos ha sido imposible su clasificación dado el grado de conservación. Para la descripción de las monedas, se ha utilizado una balanza de precisión $\pm 0,005$ gramos; las dimensiones de módulo o diámetro máximo (D.M.) y grosor del cospel (G.), un calibre de 0,05 mm. de precisión; la posición de cuños (P.C.) se da por el sistema horario, expresado en cifras la posición del reverso respecto al anverso, que siempre es 12 horas en la esfera de un reloj; la conservación (Cons.) se indica de acuerdo al desgaste sufrido y se expresa abreviadamente con las siglas: (F) frusta, (M.G.) muy gastada, (B.G.) bastante gastada, (A.G.) algo gastada, (S.G.) sin gastar. Cuando alguna de las

leyendas o inscripciones no se han podido leer en su totalidad, se incluye el fragmento de leyenda ilegible, dentro de un parentesis, de forma que quede restituida la leyenda, o se indicaran puntos suspensivos si no se conoce. La referencia bibliográfica (Ref.) se indica con el nombre del autor y el número que da a la moneda en concreto. La cronología (Cro.) ha sido obtenida comparando la bibliografía consultada, la cual se relacionará al final del estudio.

Siendo la mayoría de las monedas catalogadas, procedentes de hallazgos, se hace constar su procedencia (L. Hallazgo) conscientes de la importancia que pueda tener su registro para nuevos estudios. En las monedas que por pertenecer a colecciones privadas se ignore, no se indicara nada.

Todas las monedas se han numerado dentro de un orden general que totalizó el monetario. Al catálogo se acompaña de 3 láminas con las fotografías de las monedas más sobresalientes, un mapa de localización de cecas presentes en el monetario y una serie de histogramas que resumen el contenido del mismo.

C A T A L O G O

ACUÑACIONES HISPANICAS:

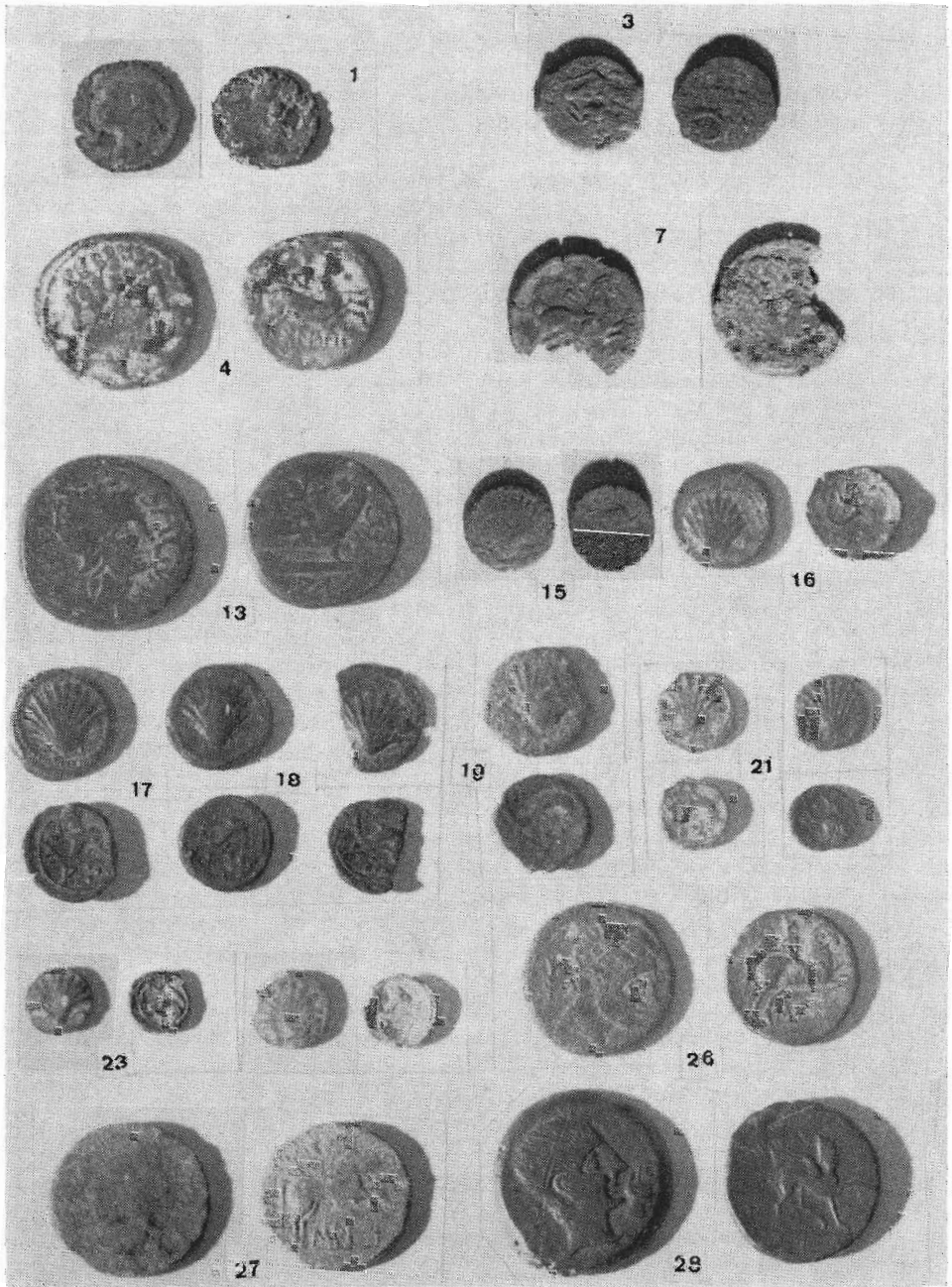
Monedas Púnicas

- N.º 1. DIVISOR HISPANO CARTAGINES de CARTAGO-NOVA = CARTAGENA.
 Anv.: Cabeza de Marte a derecha.
 Rev.: Palmera.
 P.: 3,250 gr.; D.M.: 20 mm.; G.: 2,15 mm.; P.C.: 1 h.; Cons.: M.G. (Agujero);
 Ref.: VILLARONGA: Clase VIII, Tipo I, Grupo III, n.º 113; Cro.: 221-218 a. de C.; L. Hallazgo: VALL DE UXO, "Villa Romana Av. Agricultor".
- N.º 2. SEMIS de GADIR = CADIZ.
 Anv.: Cabeza de Hércules con piel de león a izquierda, dentro de gráfila de puntos.
 Rev.: Atún a izquierda con leyenda: M BAL y GADIR en caracteres ibero-púnicos.
 P.: 6,20 gr.; D.M.: 20,45 mm.; G.: 2,90 mm.; P.C.: 7 h.; Cons.: A.G.; Ref.: VIVES:
 Lám. LXXIV, n.º 5; Cro.: mitad siglo II a. de C.
- N.º 3. SEMIS de EBUSUS = IBIZA.
 Anv.: Cabiro con martillo y serpiente, a la izquierda letra fenicia "aleph".
 Rev.: Leyenda fenicia en dos líneas AEBUSIM (isla de Bes) y marca de valor: th zz (50).
 P.: 5,420 gr.; D.M.: 22,70 mm.; G.: 2,70 mm.; P.C.: 6 h.; Cons.: A.G.; Ref.: M. CAMPO: 87; Cro.: 125 a 75 a. de C.; L. Hallazgo: BURRIANA, "La Torre d'Onda".

Monedas Ibéricas

- N.º 4. AS de BOLSCAN = HUESCA.
 Anv.: Cabeza ibérica barbada con torqués en el cuello a derecha, detrás defín.
 Rev.: Jinete con lanza a derecha, encima, estrella, debajo sobre línea, leyenda ibérica: BOLSCAN
 P.: 8,200 gr.; D.M.: 24,80 mm.; G.: 3 mm.; P.C.: 1 h.; Cons.: A.G.; Ref.: VIVES:
 Lám. XLIII, n.º 4; Cro.: de 105 a 80/72 a. de C.; L. Hallazgo: CALATAYUD, "Bilbilis".
- N.º 5. AS de ILTIRDA = LERIDA.
 Anv.: Cabeza ibérica a derecha, rodeada de tres delfines.
 Rev.: Jinete con palma y clamide a derecha, debajo leyenda: I(L)TIRDA.

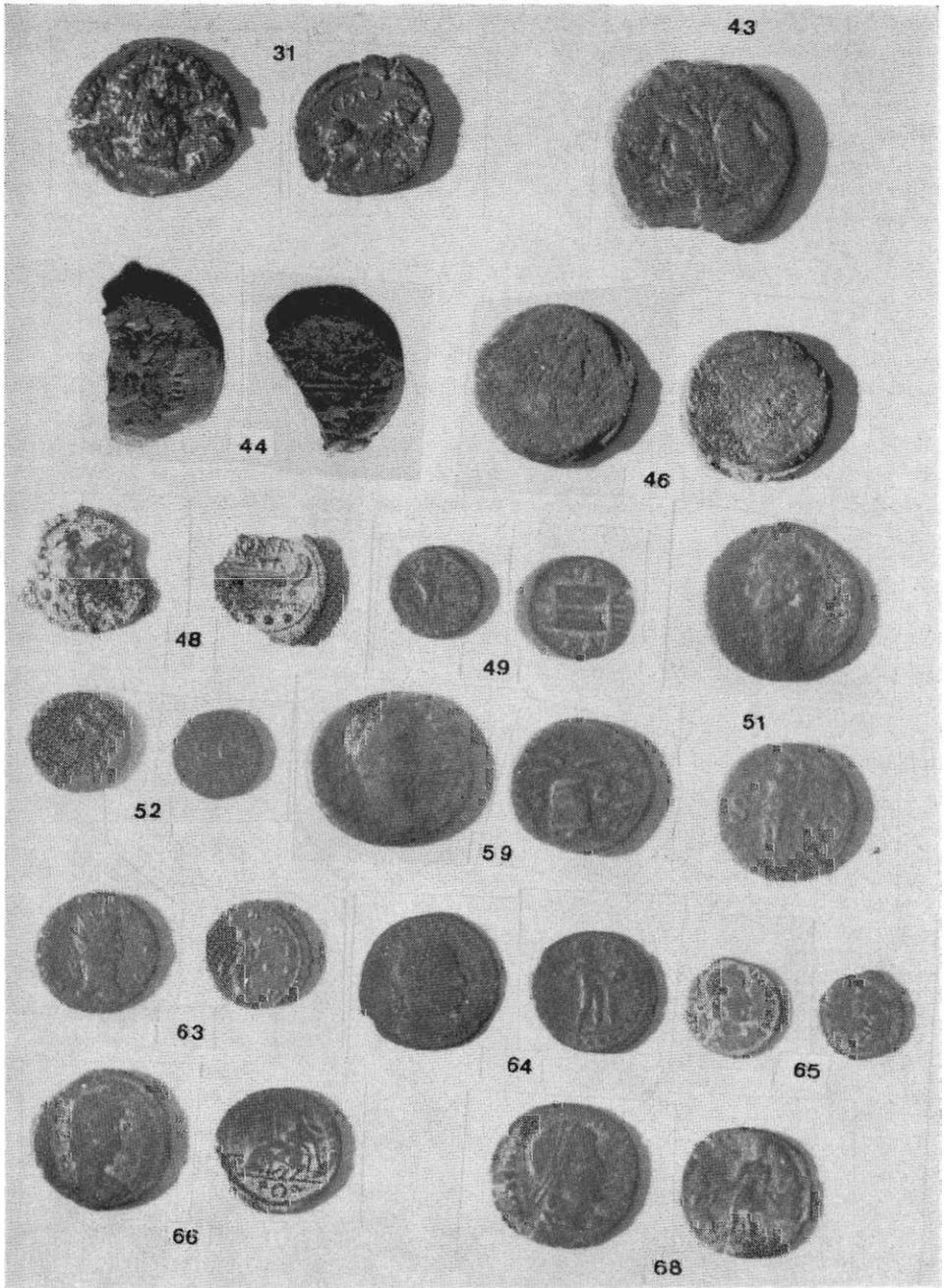
Lámina I



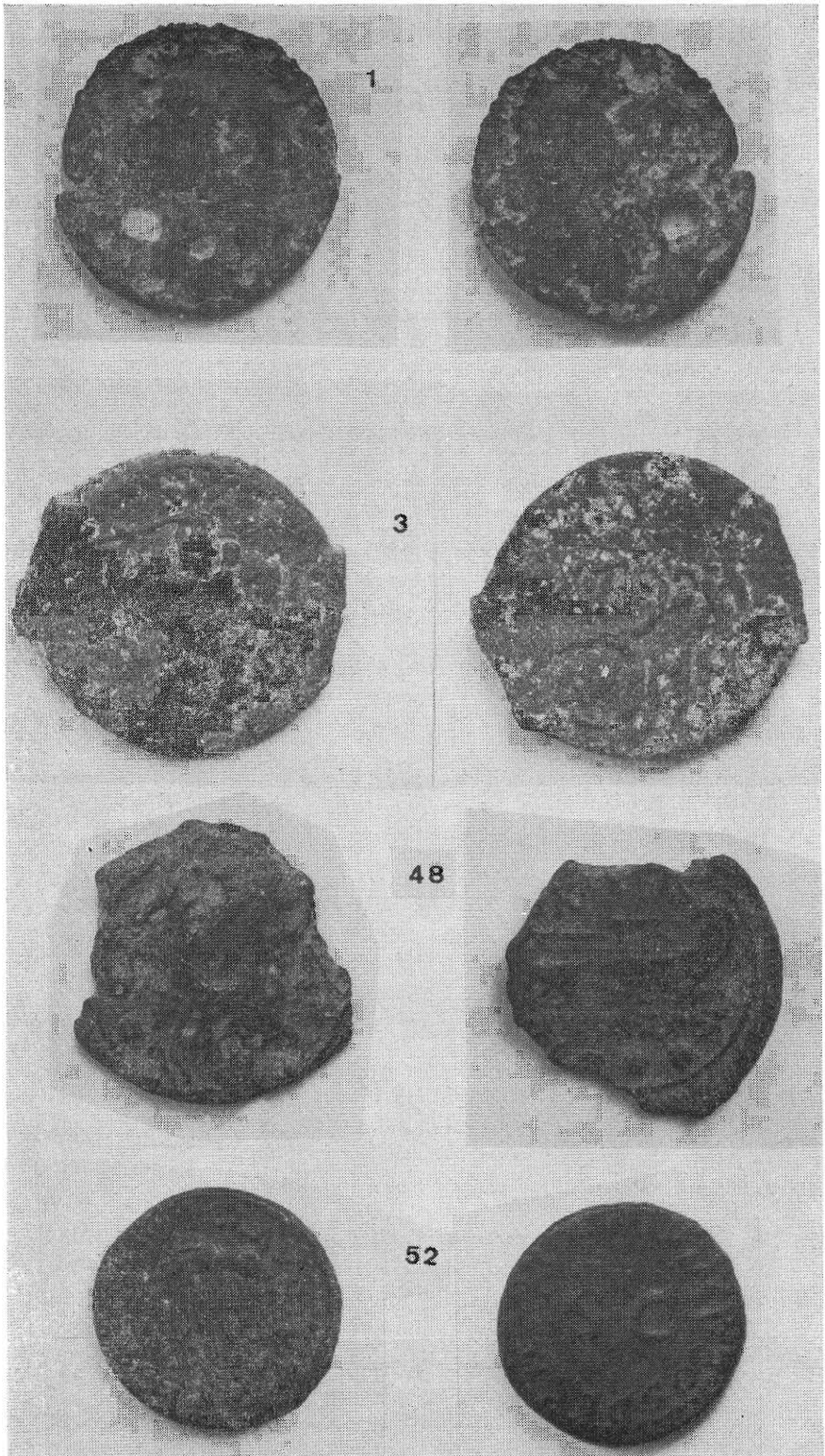
Monedas Púnicas e Ibéricas

- P.: 9,20 gr.; D.M.: 29,80 mm.; G.: 3,10 mm.; P.C.: 5 h.; Cons.: B.G.; Ref.: VIVES: Lám. XXVIII, n.º 2; Cro.: 120 a 82 a. de C.; L. Hallazgo: PEÑARRUBIA (Albacete).
- N.º 6. AS de ILTIRDA = LERIDA.
 Anv.: Cabeza ibérica a derecha, rodeada de tres delfines (sólo se pueden apreciar dos). Peinado de dos rizos detrás de la oreja.
 Rev.: Jinete con palma y clamide a derecha, debajo sobre línea leyenda: (ILT) RDA.
 P.: 12,720 gr.; D.M.: 25,50 mm.; G.: 4,05 mm.; P.C.: 3 h.; Cons.: B.G.; Ref.: VIVES: Lám. XXVIII, n.º 1; Cro.: 105 a 80 a. de C.; L. Hallazgo: CALATAYUD, "Bilbilis".
- N.º 7. AS de CELSE = VELILLA DEL EBRO (Zaragoza).
 Anv.: Cabeza desnuda a derecha con manto en el cuello, detrás delfín. No se aprecian los dos delfines de delante por estar la moneda segmentada. Arte muy tosco.
 Rev.: Jinete con palma a derecha, debajo leyenda (CEL)SE.
 P.: 8,360 gr.; D.M.: 28,60 mm.; G.: 2,80 mm.; P.C.: 3 h.; Cons.: B.G. (Cospel segmentado y agrietado); Ref.: VIVES: Lám. LXII, n.º 5; Cro.: 195 a 133 a. de C.; L. Hallazgo: BURRIANA, "Torre d'Onda".
- N.º 8. AS de CELSE = VELILLA DEL EBRO (Zaragoza).
 Anv.: Cabeza ibérica a derecha, rodeada de 3 delfines.
 Rev.: Jinete con palma a derecha, debajo leyenda: CELS(E).
 P.: 14,700 grs.; D.M.: 31,10 mm.; G.: 3,55 mm.; P.C.: 3 h.; Cons.: M.G.; Ref.: VIVES: Lám. LXI, n.º 11; Cro.: 195 a 133 a. de C.; L. Hallazgo: BURRIANA, "Torre d'Onda".
- N.º 9. AS de SEDEISCEN (Localización indeterminada en la Prov. de Zaragoza).
 Anv.: Cabeza ibérica a derecha entre tres delfines.
 Rev.: Jinete con palma a derecha, debajo leyenda: SETE(ISCEN).
 P.: 7,30 gr.; D.M.: 23,30 mm.; G.: 2,85 mm.; P.C.: 11 h.; Cons.: M.G.; Ref.: GUADAN: n.º 354; Cro.: 120 a 80/72 a. de C.; L. Hallazgo: PEÑARRUBIA (Albacete).
- N.º 10. AS de DAMANIU (Localización indeterminada en la Prov. de Zaragoza).
 Anv.: Cabeza ibérica a derecha, delante dos delfines, detrás signo ibérico "da".
 Rev.: Jinete con lanza a derecha, debajo leyenda ibérica: DAMANIU.
 P.: 11,200 gr.; D.M.: 26,30 mm.; G.: 3,35 mm.; P.C.: 2 h.; Cons.: A.G.; Ref.: VIVES: Lám. XXXVII, n.º 1 (1.ª Emisión); L. Hallazgo: BURRIANA, "Torre d'Onda".
- N.º 11. AS de SEGAISA = BELMONTE (Zaragoza).
 Anv.: Cabeza a derecha, entre dos delfines.
 Rev.: Jinete ibero a derecha, debajo leyenda: SEGAI(SA).
 P.: 6,200 gr.; D.M.: 21,90 mm.; G.: 2,200 mm.; P.C.: 1 h.; Cons.: M.G.; Ref.: GUADAN: Fig. 280; Cro.: 105 a 80/72 a. de C.; L. Hallazgo: PEÑARRUBIA (Albacete).
- N.º 12. AS de ARSE = SEGUNTO.
 Anv.: Cabeza galeada de Roma a derecha (no se aprecia ninguna leyenda).
 Rev.: Proa de nave a derecha coronada por una victoria, delante caduceo.
 P.: 21,080 gr.; D.M.: 32,40 mm.; G.: 4,10 mm.; P.C.: 4 h.; Cons.: M.G.; Ref.: VILLARONGA: Clase VIII, Tipo I (sin leyenda de magistrados); Cro.: 133 a 120 a. de C.; L. Hallazgo: BURRIANA, "Torre d'Onda".
- N.º 13. AS de ARSE = SAGUNTO.
 Anv.: Cabeza galeada de Roma a derecha. Leyenda latina: SAGVN-TINV (ligadas la N y T).
 Rev.: Proa de nave a derecha, coronada por una victoria, delante caduceo, debajo leyenda ibérica: ARSE.
 P.: 20,210 gr.; D.M.: 30,10 mm.; G.: 3,85 mm.; P.C.: 10 h.; Cons.: A.G. (Bella pátina negra); Ref.: VILLARONGA: Clase IX, Tipo II, Grupo I, n.º 84 b; Cro.: Después de 120 a. de C.; L. Hallazgo: VALL DE UXO, "La Punta".
- N.º 14. CUADRANTE de ARSE = SAGUNTO.
 Anv.: Concha venera.

Lámina II



Monedas ibéricas, hispano-romanas y romanas



1, 3. Monedas púnica; 48. Moneda romana republicana; 52. Moneda romana imperial

Rev.: Delfín a derecha. Posible leyenda ibérica sobre línea.

P.: 2,720 gr.; D.M.: 10,70 mm.; G.: 2,85 mm.; P.C.: 1 h.; Ref.: VILLARONGA: Clase VIII, Tipo III, Grupo I, n.º 75; Cro.: 133 a 120 a. de C.; L. Hallazgo: BURRIANA, "Torre d'Onda".

N.º 15. QUADRANTE de ARSE = SAGUNTO.

Anv.: Concha venera.

Rev.: Delfín a derecha, encima tres puntos (marca de valor) y debajo leyenda: AIVBAS.

P.: 3,600 gr.; D.M.: 18,50 mm.; G.: 3 mm.; P.C.: 5 h.; Cons.: A.G.; Ref.: VILLARONGA: Clase VIII, Tipo III, Grupo I, n.º 76; Cro.: 133 a 120 a. de C.; L. Hallazgo: BURRIANA, "Torre d'Onda".

N.º 16. QUADRANTE de ARSE = SAGUNTO.

Anv.: Concha venera.

Rev.: Delfín a derecha, encima creciente con letra ibérica "A", debajo letra "A".

P.: 3,190 gr.; D.M.: 16,50 mm.; G.: 2,85 mm.; P.C.: 2 h.; Cons.: B.G.; Ref.: VILLARONGA: Clase VIII, Tipo III, Grupo II, n.º 77; Cro.: 120 a. de C.; L. Hallazgo: LA VILAVELLA, "El Castell".

N.º 17. QUADRANTE de ARSE = SAGUNTO.

Anv.: Concha venera.

Rev.: Delfín a derecha, encima creciente, debajo letra ibérica "A" y tres puntos.

P.: 3,570 gr.; D.M.: 17,40 mm.; G.: 3,75 mm.; P.C.: 11 h.; Cons.: S.G. (Bella patina negra); Ref.: VILLARONGA: Clase VIII, Tipo III, Grupo III, n.º 80; Cro.: 120 a. de C.; L. Hallazgo: LA VILAVELLA, "El Castell".

N.º 18. QUADRANTE de ARSE = SAGUNTO.

Anv.: Concha venera.

Rev.: Delfín a derecha, encima creciente, debajo signo ibérico "A" y marca de valor, tres puntos.

P.: 3,170 gr.; D.M.: 16,45 mm.; G.: 3,05 mm.; P.C.: 9 h.; Cons.: B.G.; Ref.: VILLARONGA: Clase VIII, Tipo III, Grupo III, n.º 80; Cro.: 120 a. de C.; L. Hallazgo: LA VILAVELLA, "El Castell".

N.º 19. QUADRANTE de ARSE = SAGUNTO.

Anv.: Concha venera.

Rev.: Delfín a derecha, encima creciente, debajo signo ibérico "A" y tres puntos.

P.: 1,95 gr.; D.M. 16,90 mm.; G.: 2,70 mm.; P.C.: 2 h.; Cons.: B.G. (Cospel segmentado); Ref.: VILLARONGA: Clase VIII, Tipo III, Grupo III, n.º 80; Cro.: 120 a. de C.; L. Hallazgo: LA VILAVELLA, "El Castell".

N.º 20. QUADRANTE de ARSE = SAGUNTO.

Anv.: Concha venera.

Rev.: Delfín a derecha, encima posible leyenda (PVCA) debajo leyenda sobre línea ARSE.

P.: 4,150 gr.; D.M.: 17,15 mm.; G.: 3,15 mm.; P.C.: 3 h.; Cons.: B.G.; Ref.: VILLARONGA: Clase IX, Tipo VI, n.º 95; Cro.: 120 a 90 a. de C.; L. Hallazgo: LA VILAVELLA, "El Castell".

N.º 21. SEXTANTE de ARSE = SAGUNTO.

Anv.: Concha venera.

Rev.: Delfín a derecha, encima creciente, debajo signo ibérico "A" y estrella (marca de valor).

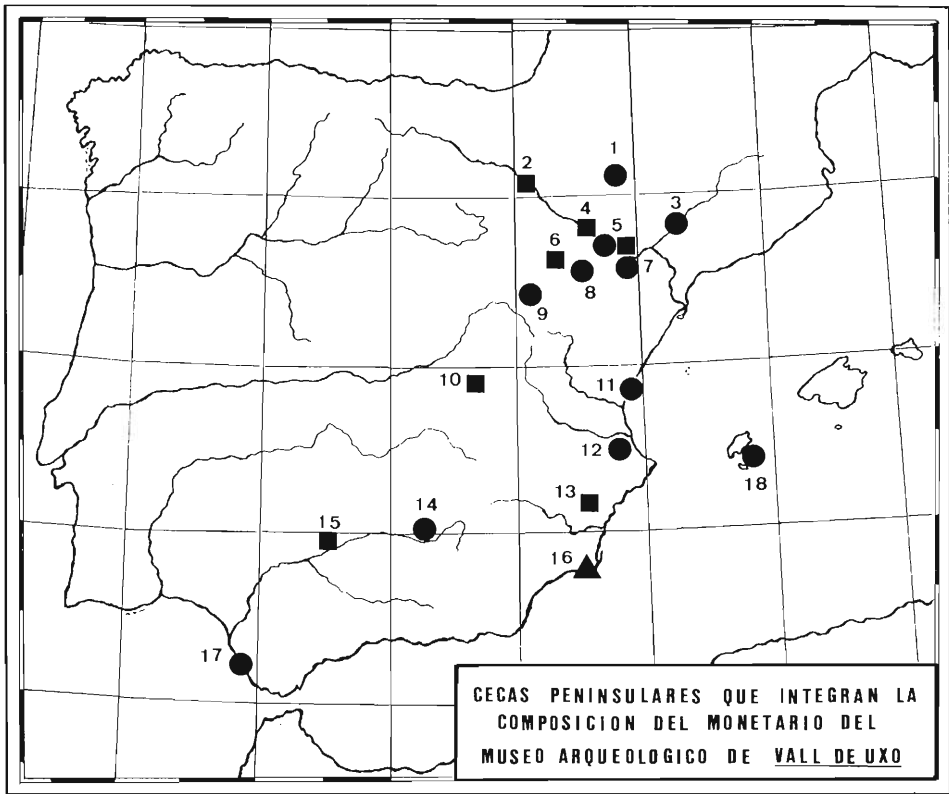
P.: 1,100 gr.; D.M.: 12,40 mm.; G.: 2,35 mm.; P.C.: 2 h.; Cons.: B.G.; Ref.: VILLARONGA: Clase VIII, Tipo III, Grupo IV, n.º 82; Cro.: 120 a. de C.; L. Hallazgo: LA VILAVELLA, "El Castell".

N.º 22. SEXTANTE de ARSE = SAGUNTO.

Anv.: Concha venera.

Rev.: Delfín a derecha, encima creciente.

- P.: 1,470 gr.; D.M.: 12 mm.; G.: 2,55 mm.; P.C.: 3 h.; Cons.: M.G.; Ref.: VILLARONGA: Clase VIII, Tipo III, Grupo IV, n.º 82; Cro.: 120 a. de C.; L. Hallazgo: LA VILAVELLA, "El Castell".
- N.º 23. SEXTANTE de ARSE = SAGUNTO.
 Anv.: Concha venera.
 Rev.: Delfín a derecha, encima creciente, debajo estrella.
 P.: 1,270 gr.; D.M.: 12,40 mm.; G.: 2,45 mm.; P.C.: 10 h.; Ref.: VILLARONGA: Clase VIII, Tipo III, Grupo IV, n.º 82; Cons.: B.G.; Cro.: 120 a. de C.; L. Hallazgo: VALL DE UXO, "Villa Romana Av. Agricultor".
- N.º 24. SEXTANTE de ARSE = SAGUNTO.
 Anv.: Concha venera.
 Rev.: Delfín (?)
 P.: 0,920 gr.; D.M.: 12 mm.; G.: 2,55 mm.; Cons.: M.G.; L. Hallazgo: VALL DE UXO, "Villa Romana Av. Agricultor".
- N.º 25. SEXTANTE de ARSE = SAGUNTO.
 Anv.: Concha venera.
 Rev.: Delfín a derecha, debajo estrella y signo ibérico "A".
 P.: 1,750 gr.; D.M.: 14,25 mm.; G.: 2,80 mm.; P.C.: 5 h.; Cons.: A.G.; Ref.: VILLARONGA: Clase VIII, Tipo III, Grupo IV, n.º 82; Cro.: 120 a. de C.; L. Hallazgo: VALL DE UXO, "Villa Romana Av. Agricultor".
- N.º 26. AS de SAITI = JATIVA.
 Anv.: Cabeza ibérica diademada a derecha y manto en el cuello, detrás espiga o palma.
 Rev.: Jinete con lanza a derecha, debajo sobre línea leyenda ibérica SAI(TI).
 P.: 10,350 gr.; D.M.: 26,30 mm.; G.: 2,90 mm.; P.C.: 1 h.; Cons.: S.G.; Ref.: VIVES: Lám. XX, n.º 2; Cro.: 140 a 120 a. de C.; L. Hallazgo: VALL DE UXO, "La Punta".
- N.º 27. AS de SAETABI = JATIVA.
 Anv.: Cabeza barbada a derecha. Leyenda muy poco visible (SAETABI).
 Rev.: Jinete con palma a derecha, debajo sobre línea leyenda ibérica SAITI.
 P.: 12,730 gr.; D.M.: 28,40 mm.; G.: 3,35 mm.; Cons.: B.G.; P.C.: 1 h.; Ref.: VIVES: Lám. XX, n.º 11; Cro.: 120 a 30 a. de C.; L. Hallazgo: VALL DE UXO, "Villa Romana Av. Agricultor".
- N.º 28. AS de CASTULO = CAZLONA, cerca de LINARES (Jaén).
 Anv.: Cabeza diademada a derecha, delante mano.
 Rev.: Esfinge a derecha, delante estrella, debajo sobre línea leyenda CASTI(LO).
 P.: 15 gr.; D.M.: 28,85 mm.; G.: 3,90 mm.; P.C.: 6 h.; Cons.: A.G.; Ref.: GARCIA-BELLIDO: Serie VIa, Grupo III, n.º 356; Cro.: 165 a 80 a. de C.; L. Hallazgo: LA CAROLINA (Jaén).
- N.º 29. AS de CASTULO.
 Anv.: Cabeza diademada a derecha, delante mano.
 Rev.: Esfinge a derecha, debajo leyenda (CASTILO).
 P.: 8,390 gr.; D.M.: 28,60 mm.; G.: 3,50 mm.; P.C.: 2 h.; Cons.: M.G. (Cospel agrietado); Ref.: VIVES: Lám. LXX, n.º 9; Cro.: 165 a 80 a. de C.
- N.º 30. SEMIS de CASTULO.
 Anv.: Cabeza diademada a derecha, leyenda latina con el nombre del Magistrado: CN (VOC.ST.F.).
 Rev.: Toro marchando a derecha, debajo leyenda ibérica CASTILO encima CN y creciente. No se aprecia la leyenda de la derecha (CN.FVL.CN.F.).
 P.: 14 gr.; D.M.: 25,25 mm.; G.: 4,20 mm.; P.C.: 6 h.; Cons.: B.G. (patina marrón); Ref.: CALICO: Fig. 393; L. Hallazgo: LA CAROLINA (Jaén); Cro.: Mitad siglo II a. de C.
- N.º 31. SEMIS de CASTULO.
 Anv.: Cabeza a derecha y leyenda CN VOC.(ST.F.).



- 1 BOLSCAN
- 2 MUNICIPIUM CALAGURRIS
- 3 ILTIRDA
- 4 COLONIA CAESAR AUGUSTA
- 5 CELSE - COL. VITRIX IULIA CELSA
- 6 MUN. AUGUSTA BILBILIS ITALICA
- 7 SEDEISCEN
- 8 DAMANIU
- 9 SEGAISA
- 10 SEGOBRIGA
- 11 ARSE
- 12 SAITI - SAETABI
- 13 COLONIA IULIA ILLICI AUGUSTA
- 14 CASTULO
- 15 COLONIA PATRICIA
- 16 CARTAGO NDVA
- 17 GADIR
- 18 EBUSUS

▲	221 — 218 A.C.
●	195 — 27 A.C.
■	27 A.C. — 41 O.C.

Fig. 1. Mapa de dispersión

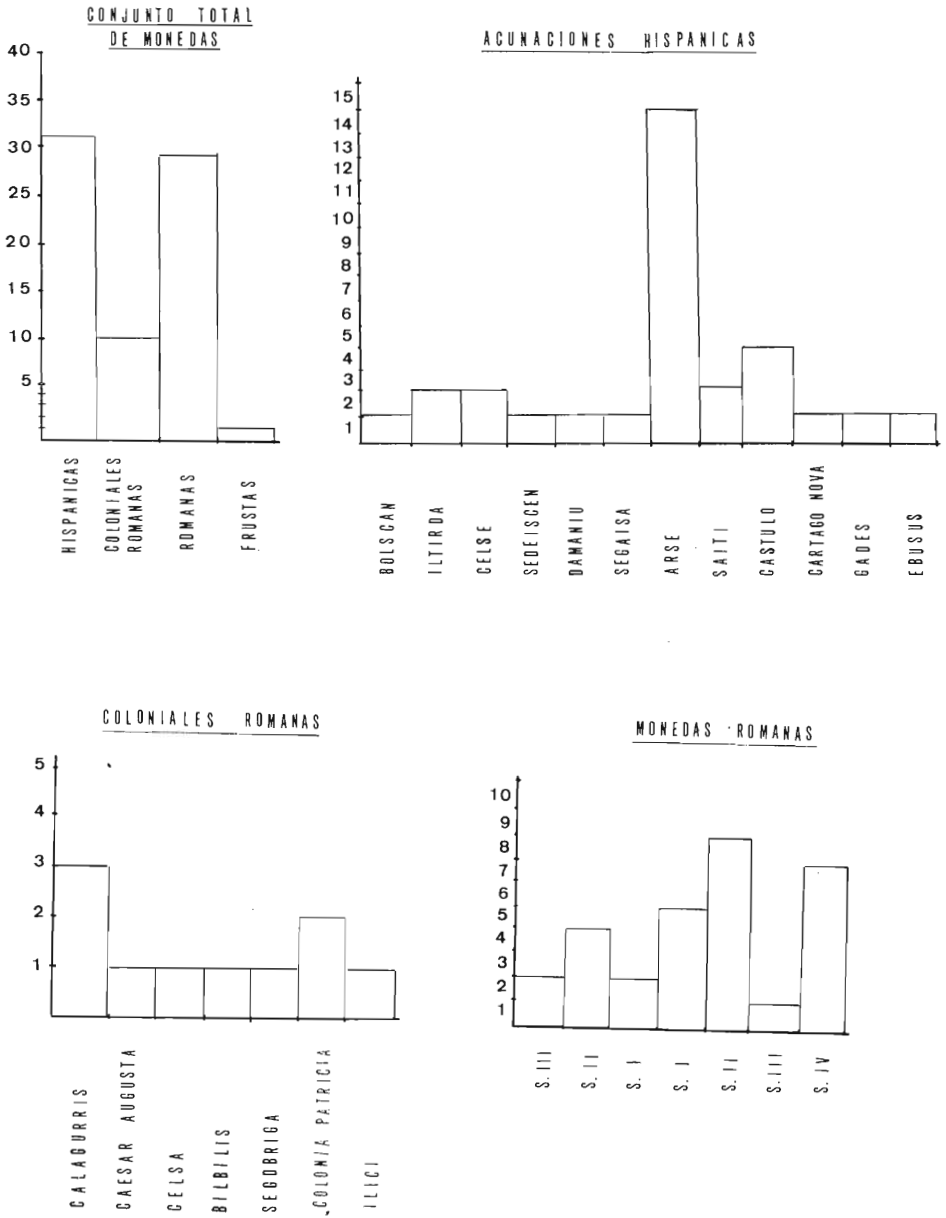


Fig. 2. Histogramas de las distintas cecas por tipos y cronología

Rev.: Toro marchando a derecha, encima CN y creciente. No se aprecia el resto de leyenda (CN.FVL.CN.F.).

P.: 8,20 gr.; D.M.: 25,90 mm.; G.: 3 mm.; P.C.: 9 h.; Cons. M.G.; Ref.: VIVES: Lám. LXXI, n.º 2, CALIGO: Fig. 393; Cro.: mitad siglo II a. de C.; L. Hallazgo: LA CAROLINA (Jaén).

COLONIALES ROMANAS:

N.º 32. AS de CALAGURRIS = CALAHORRA (Logroño).

Anv.: Cabeza desnuda de Augusto a derecha, detrás MVN, delante IVL.

Rev.: Toro a derecha, encima en dos líneas: II VIR-C.MAR.CAP, debajo Q.VRSO. P.: 10 gr.; D.M.: 29,70 mm.; G.: 2,35 mm.; P.C.: 6 h.; Cons.: M.G. (agujero central); Ref.: RUIZ TRAPERO: II, n.º 11; Cro.: anterior al 27 a. de C.; L. Hallazgo: MONTES DEL RAGUDO (Castellón).

N.º 33. AS de CALAGURRIS = CALAHORRA.

Anv.: Cabeza desnuda de Augusto a derecha, detrás: II VIR, delante MVN CA(L). Rev.: Toro a derecha, encima Q.ANTONI, debajo L.FABI.

P.: 9,20 gr.; D.M.: 29,25 mm.; G.: 1,90 mm.; P.C.: 11 h.; Cons.: M.G. (agujereada). Ref.: VIVES: Lám. CLVIII, n.º 2; Cro.: anterior al 27 a. de C.; L. Hallazgo: MONTES DEL RAGUDO (Castellón).

N.º 34. AS de COLONIA CAESAREA AUGUSTA = ZARAGOZA.

Anv.: Cabeza laureada de Augusto, a derecha, leyenda interna: IMP(AV-GVSTVS TRIB POT)ES XX.

Rev.: Yunta a derecha, encima (CAE AVG)VS., debajo, (C N DOM AMP C VET LA)NC. En exergo II VIR.

P.: 11,20 gr.; D.M.: 29,90 mm.; G.: 2,65 mm.; P.C.: 1 h.; Cons.: M.G.; Ref.: GIL FARRÉS: Lám. V, n.º 61-63, VIII Emisión (Magistrados: C. DOMITIVS AMPIANVS - C. VETVS LANCIANVS); Cro.: año 3 a. de C.; L. Hallazgo: MONTES DEL RAGUDO (Castellón).

N.º 35. AS de BILBILIS(?) = CALATAYUD.

Anv.: Cabeza laureada de Augusto a derecha. Leyenda: AVGVSTVS(DIVI F).

Rev.: Jinete lancero a derecha (no se aprecia la leyenda).

P.: 9 gr.; D.M.: 27,90 mm.; G.: 2,20 mm.; P.C.: 12 h.; Cons.: M.G. (ligero agujero); Ref.: VIVES: Lám. CXXXVIII, n.º 8 (?); Cro.: 27 a 14 d.C.; L. Hallazgo: VALL DE UXO, "Villa Romana Av. Agricultor".

N.º 36. AS de CELSA (Colonia Vitrix Iulia CELSA) = VELILLA DEL EBRO (Zaragoza).

Anv.: Cabeza de Augusto a derecha, leyenda AVGVSTVS DIVI F.

Rev.: Toro a derecha, encima L S(V)R(A), debajo L(B)VCCO, delante II VIR, detrás (C.V.I.)C(EL).

P.: 12,330 gr.; D.M.: 28,70 mm.; G.: 3,25 mm.; P.C.: 12 h.; Cons.: M.G.; Ref.: VIVES: Lám. CLX, n.º 12; Cro.: 39 a 37 a. de C.; L. Hallazgo: VALL DE UXO, "Villa Romana Av. Agricultor".

N.º 37. AS de CORDUBA - COLONIA PATRICIA = CORDOBA.

Anv.: Cabeza desnuda de Augusto a izquierda. Leyenda: PER(M.CAES)AVG.

Rev.: En dos líneas y dentro de laurea: COLONIA-PATRICIA.

P.: 6,20 gr.; D.M.: 25 mm.; G.: 2,60 mm.; P.C.: 7 h.; Cons.: A.G. (ligera patina negra); Ref.: VIVES: Lám. CLXV, n.º 3; Cro.: 15-14 a. de C.

N.º 38. AS de CORDUBA - COLONIA PATRICIA = CORDOBA.

Anv.: Cabeza desnuda de Augusto a izquierda (no se aprecia la leyenda).

Rev.: En dos líneas y dentro de laurea: COLONIA-PATRICIA.

P.: 9,400 gr.; D.M.: 26,20 mm.; G.: 2,90 mm.; P.C.: 6 h.; Cons.: M.G.; Ref.: VIVES: Lám. CLXV, n.º 3; Cro.: 15-14 a. de C.

- N.º 39. AS de CALAGURRIS = CALAHORRA (Logroño).
 Anv.: Cabeza laureada del emperador a derecha. Leyenda: TI.AVGVS.DIVI.AVGSTI. (IMP.CAESAR).
 Rev.: Toro parado a derecha, encima (L.FVL)SPARSO, debajo (L)SATVRNIN(O), delante en dos líneas (II)VIR, detrás (MCI).
 P.: 13,420 grs.; D.M.: 27,65 mm.; G.: 3,40 mm.; P.C.: 5 h.; Cons.: A.G.; Ref.: RUIZ TRAPERO, n.º 24; Cro. 13-37 d.C.; L. Hallazgo: VALL DE UXO, "Villa Romana Av. Agricultor".
- N.º 40. AS de SEGOBRIGA = Cabeza de Griego (Cuenca).
 Anv.: Cabeza desnuda del emperador Tiberio a derecha, leyenda: (TI.CAESAR. DIVI.)AVG.F.AV(GVST.IMP)VIII.
 Rev.: Dentro de láurea en dos líneas: (SEG)O-(BRI)GA.
 P.: 10,10 grs.; D.M.: 29,55 mm.; G.: 2,50 mm.; P.C.: 12 h.; Cons.: B.G.; Ref.: VIVES Lám. CXXXV, n.º 6; Cro.: año 18 d.C.
- N.º 41. AS de ILICI = ELCHE (Alicante).
 Anv.: Cabeza de Tiberio a izquierda. Leyenda circular interna: (TI) CAESAR. DIVI.AVG(VSTIF.AV)GVSTVS FM.
 Rev.: Aguila legionaria entre dos insignias; entre ellas C.I.I.A. (Colonia Iulia Ilíci Augusta). Leyenda circular interna: T.COELIVS PR(OC)VLVS MAEMILIV(SEV) ERVS.
 P.: 10,300 grs.; D.M.: 27 mm.; G.: 2,65 mm.; P.C.: 2 h. Cons.: A.G.; Ref.: VIVES Lám. CXXXIII, n.º 8; Cro. 14 a 36 d.C.

MONEDAS ROMANAS:

República Romana

- N.º 42. DENARIO.
 Anv.: Cabeza gaieada de Roma a la derecha, detrás X.
 Rev.: Frusto.
 P.: 2,310 grs.; D.M.: 18,55 mm.; G.: 2,10 mm.; Cons.: Casi Frusta. (Cospel segmentado); Cro.: s. II a. de C. (?); L. Hallazgo: BURRIANA. "La Torre d'Onda".
- N.º 43. AS (después de 211 a. de C.).
 Anv.: Cabeza de JANO Bifronte, arriba marca I.
 Rev.: Proa de nave a derecha. A la derecha marca I, debajo leyenda ROMA.
 P.: 22,710 grs.; D.M.: 31,90 mm.; G.: 4,20 mm.; P.C.: 4 h.; Cons.: M.G.; Ref.: CRAWFORD: RRC n.º 596; L. Hallazgo: ALMENARA, "El Castell".
- N.º 44. AS (hacia 147 a. de C.).
 Anv.: Cabeza de JANO Bifronte, arriba marca I.
 Rev.: Proa de nave a derecha, encima ERLVC.
 P.: 16,110 grs.; D.M.: 31,10 mm.; G.: 3,80 mm.; P.C.: 7 h.; Cons.: A.G. (cospel segmentado); Ref.: CRAWFORD: RRC 217,2; L. Hallazgo: BURRIANA, "La Torre d'Onda".
- N.º 45. AS.
 Anv.: Cabeza de JANO.
 Rev.: Proa de Nave a derecha.
 P.: 17,80 grs.; D.M.: 29,35 mm.; G.: 3,35 mm.; P.C.: 3 h.; Cons.: Casi Frusta.; L. Hallazgo: VALL DE UXO, "Els Pedregals".
- N.º 46. SEMIS (después de 211 a. de C.).
 Anv.: Cabeza laureada y barbada de Saturno a derecha.
 Rev.: Proa de nave a derecha.
 P.: 15,90 grs.; D.M.: 28,05 mm.; G.: 3,70 mm.; P.C.: 7 h.; Cons.: M.G.; Ref.: CRAWFORD: 56,3; L. Hallazgo: VALL DE UXO, "Villa Romana Av. Agricultor".

- N.º 47. SEMIS (187 a 155 a. de C.).
 Anv.: Cabeza laureada y barbada de Saturno a derecha, detrás posible letra (S).
 Rev.: Proa a derecha, encima S. No se aprecia ninguna otra leyenda.
 P.: 6,540 grs.; D.M.: 21,30 mm.; G.: 3 mm.; P.C.: 3 h.; Cons.: B.G.; Ref.: SYDEMAN: 143 a.; L. Hallazgo: BURRIANA, "La Torre d'Onda".
- N.º 48. QUADRANS (hacia 170 a. de C.).
 Anv.: Cabeza de Hércules a derecha, detrás tres puntos marca de valor.
 Rev.: Proa de nave a derecha, encima leyenda ROMA, debajo tres puntos marca de valor.
 P.: 3,110 grs.; D.M.: 19,15 mm.; G.: 2,20 mm.; P.C.: 3 h.; Cons.: A.G.; Ref.: SYDEMAN: 143 c.; L. Hallazgo: LA VILAVELLA, "El Castell".

Imperio Romano

- N.º 49. CUADRANTE de AUGUSTO (27 a. de C. - 14 d.C.).
 Anv.: Cuerno de la abundancia entre SC. Leyenda, PVLCHER TAVR(VS REGV) LVS.
 Rev.: III VIR A.A.A. F.F., a los lados de un Yunquecillo.
 P.: 3 grs.; D.M.: 17,60 mm.; G.: 2 mm.; P.C.: 10 h.; Cons. A.G.; Ref.: R.I.C. n.º 182; Cro.: de 9 a 4 a. de C.; L. Hallazgo: VALL DE UXO, "Poblado de Sant Josep".
- N.º 50. SESTERCIO de CLAUDIO (41-54).
 Anv.: Sólo se aprecia parte de la leyenda (TI CLAV)DIVS C(AESAR AVG PM TR P IMP PP SC).
 Rev.: Cabeza de DRUSO a izquierda, leyenda (NERO CLAVDIV)S DRVSVS GER (MANICVS IMP).
 P.: 21,75 grs.; D.M.: 34,50 mm.; G.: 3,40 mm.; Cons.: Casi Frusta.; Ref.: R.I.C. n.º 79.
- N.º 51. AS de CLAUDIO (41-54).
 Anv.: Cabeza desnuda del emperador a izquierda. Leyenda completamente ilegible: (TI CLAVDIVS CAESAR AVG PM TR P IMP).
 Rev.: La Constancia de pie a izquierda (CONSTANTIAE AVG)VSTI SC.
 P.: 6,383 grs.; D.M.: 26 mm.; G.: 2,30 mm.; P.C.: 7 h.; Cons.: M.G.; Ref.: R.I.C. n.º 68; L. Hallazgo: VALL DE UXO, "Zona Urbana"
- N.º 52. CUADRANTE DE CLAUDIO (41-54).
 Anv.: Mano sosteniendo unas balanzas. Leyenda circular TI CLAVDIVS CAESAR AVG. En el centro PNR.
 Rev.: SC centrales y leyenda PON(M T)R P IMP COS DESIT.
 P.: 2,70 grs.; D.M.: 16,70 mm.; G.: 1,170 mm.; P.C.: 6 h.; Cons.: A.G.; Ref.: SEAR n.º 541 (Variante); Cro.: año 41 d.C.; L. Hallazgo: VALL DE UXO, "Poblado de Sant Josep".
- N.º 53. DUPONDIO de VESPASIANO (69-79).
 Anv.: Cabeza radiada del emperador a derecha. Leyenda (IMP CAES) VESP. AVG.PP TR.P.COS IIII CEN)S.
 Rev.: Figura femenina a derecha. Leyenda FE(LICITAS)PVB(LICA S.C.).
 P.: 10,490 grs.; D.M.: 26,25 mm.; G.: 3,40 mm.; P.C.: 6 h.; Cons.: M.G.; Ref.: R.I.C. n.º 539 b; L. Hallazgo: VALL DE UXO, "Villa Romana Av. Agricultor".
- N.º 54. SESTERCIO DE DOMICIANO (81-96).
 Anv.: Busto del emperador a derecha (No se aprecia leyenda).
 Rev.: Frusto.
 P.: 23,45 grs.; D.M.: 34,80 mm.; G.: 3,60 mm.; Cons.: Casi Frusta.
- N.º 55. SESTERCIO de TRAJANO (98-117).
 Anv.: Busto del emperador a derecha (No se aprecia leyenda).

- Rev.: Diosa con cetro y cornucopia entre SC.
P.: 29 grs.; D.M.: 32,80 mm.; G.: 4,15 mm.; P.C.: 6 h.; Cons.: M.G.; Ref.: R.I.C. n.º 624(?).
- N.º 56. SESTERCIO de TRAJANO (98-117).
Anv.: Busto del emperador a derecha. Leyenda IMP CAES NERVA TRAIAN AVG GERM PM.
Rev.: La Paz sentada a izquierda (No se aprecia leyenda), posible (TRP COS II PP SC).
P.: 25,88 grs.; D.M.: 35,30 mm.; G.: 4,15 mm.; P.C.: 6 h.; Cons.: M.G.; Ref.: R.I.C. n.º 383.
- N.º 57. SESTERCIO de ADRIANO (117-138).
Anv.: Cabeza laureada del emperador a derecha. HADRIANVS AVG(VS TVS).
Rev.: Diosa entre SC.
P.: 26,84 grs.; D.M.: 31,20 mm.; G.: 5 mm.; P.C.: 6 h.; Cons.: M.G.
- N.º 58. SESTERCIO de ADRIANO (117-138).
Anv.: Busto del emperador a derecha.
Rev.: Diosa entre SC.
P.: 23,45 grs.; D.M.: 30,30 mm.; G.: 4,55 mm.; P.C.: 6 h.; Cons.: M.G.
- N.º 59. AS de ADRIANO (117-138).
Anv.: Busto del emperador laureado a derecha. Leyenda: (HADRIANVS)AVG COS III PP.
Rev.: Modio y espigas de trigo entre SC. Leyenda: (ANNO)NA AVG.
P.: 11,109 grs.; D.M.: 25,80 mm.; G.: 2,10 mm.; P.C.: 7 h.; Cons.: A.G.; Ref.: R.I.C. n.º 798; Cron.: 128-138 d.C.); L. Hallazgo: VALL DE UXO, "La Punta".
- N.º 60. SESTERCIO de ANTONINO PIO (138-161).
Anv.: Busto del emperador a derecha. ANTONINVS AVG PI(VS PP TR P COS III).
Rev.: Diosa con cornucopia entre SC. (OPI AVG)SC.
P.: 26,95 grs.; D.M.: 32,10 mm.; G.: 4,40 mm.; P.C.: 12 h.; Cons.: M.G.; Ref.: SEAR n.º 1164.
- N.º 61. SESTERCIO de ANTONINO PIO (138-161).
Anv.: Busto del emperador a derecha. Posible leyenda (ANTONINVS AVG PIVS PP TR P XV).
Rev.: Diosa de pie dando comida a una serpiente. (SALVS AVG COS III SC).
P.: 27,50 grs.; D.M.: 31,80 mm.; G.: 5 mm.; P.C.: 12 h.; Cons.: M.G.; Ref.: R.I.C. n.º 886.
- N.º 62. DUPONDIO de MARCO AURELIO (161-180).
Anv.: Cabeza radiada del emperador a derecha. Leyenda: (I)MP CAES M AV (REL AN^{TI})ONINVS AVG PM.
Rev.: Frusto.
P.: 10,800 grs.; D.M.: 25,85 mm.; G.: 3,40 mm.; P.C.: 12 h.; Cons.: M.G.; L. Hallazgo: MONCOFAR (Lugar indeterminado).
- N.º 63. ANTONINIANO de GALIENO (253-268).
Anv.: Cabeza radiada del emperador a derecha. GALLIENVS AVG.
Rev.: Diosa con cornucopia (VBERI)TAS AVG.
P.: 4,141 grs.; D.M.: 20,15 mm.; G.: 2,10 mm.; P.C.: 11 h.; Cons. A.G.; Ref.: SEAR, 2894; L. Hallazgo: NULES, "Benicató".
- N.º 64. AE 2 de CONSTANTINO I (307-337).
Anv.: Busto diademado y drapeado del emperador a derecha, leyenda (IMP CONS)TANTINVS PF AVG.
Rev.: El Sol a izquierda sosteniendo el globo; leyenda SOL(I INV) ICTO COMITI. En exergo (PAR)L. Seguramente Arles (Francia).
P.: 2,50 grs.; D.M.: 21,20 mm.; G.: 1,30 mm.; P.C.: 6 h.; Cons. M.G.; Ref.: SEAR, 3789; L. Hallazgo: LA VILAVELLA (Lugar indeterminado).

- N.º 65. AE 3/4 de CONSTANCIO II (337-361).
 Anv.: Busto diademado y drapeado del emperador a derecha. DN CONSTA(N)TIVS PF AVG.
 Rev.: Soldado a izquierda alanceando a un enemigo caído del caballo. FELTE(MP REPA)RATIO. En exergo (S)MTS(A) = Tesalónica, Of. 1.^a.
 P.: 1,75 grs.; D.M.: 16,75 mm.; G.: 1,15 mm.; P.C.: 11 h.; Cons.: B.G.; Ref.: SEAR, n.º 3910; L. Hallazgo: VALL DE UXO, "Poblado de Sant Josep".
- N.º 66. AE 3 de CONSTANCIO II (337-361)
 Anv.: Busto diademado y drapeado del emperador a derecha. (DNCONSTAN)TIVS PF AVG. En exergo letra B.
 Rev.: Soldado alanceando a un enemigo caído del caballo. FELTE(MP REPA)RATIO, debajo en exergo R Q. = Roma Of. 4.^a.
 P.: 2,50 gr.; D.M.: 20,90 mm.; G.: 2 mm.; P.C.: 5 h.; Cons.: M.G.; Ref.: SEAR n.º 3910; L. Hallazgo: LA VILAVELLA, (Lugar indeterminado).
- N.º 67. AE 2 de MAGNO MAXIMO (383-388)
 Anv.: Busto laureado del emperador a derecha. (DN MA)G MAX(IMVS PF AVG).
 Rev.: El emperador de pie levantando a una figura arrodillada. REPARA(TIO REIPVB). (no se aprecia la ceca).
 P.: 3,670 gr.; D.M.: 24,50 mm.; G.: 1,60 mm.; P.C.: 5 h.; Cons.: M.G. (cospel roto); Ref.: SEAR: n.º 4103; L. Hallazgo: VALL DE UXO, "Villa Romana Av. Agricultor".
- N.º 68. AE 2 de MAGNO MAXIMO (383-388)
 Anv.: Busto diademado y drapeado del emperador a derecha. DN MAG MAXI (MVS PF AVG).
 Rev.: El emperador de pie levantando a una figura arrodillada a sus pies y sosteniendo una victoria con la mano izquierda. Leyenda (REPARATIO REIPVB).
 P.: 4,25 gr.; D.M.: 22,50 mm.; G.: 1,60 mm.; P.C.: 11 h.; Cons.: M.G.; Ref.: SEAR: n.º 3103; L. Hallazgo: LA VILAVELLA, (Lugar indeterminado).
- N.º 69. AE 2 (Bajo Imperio)
 Anv.: Frusto.
 Rev.: Tipo y leyenda de (REPARATIO REIPVB).
 P.: 2,830 gr.; D.M.: 21,25 mm.; G.: 1,60 mm.; P.C.: 12 h.; Cons.: Casi Frusta. Doblada; Cro.: 378-387 (?): Por el tipo del rev. solamente puede atribuirse a los emperadores: Graciano, Theodosio y Maximo que utilizan este tipo.
 Lugar Hallazgo: LA VILAVELLA, "El Castell".
- N.º 70. AE 2 (Bajo Imperio)
 Anv.: Frusto.
 Rev.: Figura de pie sosteniendo un estandarte con la mano izquierda. Restos de grafila de puntos. No se aprecia leyenda por estar segmentado el cospel.
 P.: 1,340 gr.; D.M.: 20 mm.; G.: 1,60 mm.; L. Hallazgo: VALL DE UXO, "Villa Romana Av. Agricultor".

MONEDAS SIN IDENTIFICAR:

- N.º 71. Bronce (Posiblemente ibérico)
 P.: 16,780 gr.; D.M.: 31,40 mm.; G.: 3,80 mm.; Cons.: FRUSTA; L. Hallazgo: BURRIANA, "La Torre d'Onda".

COMENTARIO:

A modo de conclusión y dado el escaso número de monedas con que cuenta en la actualidad, el monetario del Museo Arqueológico de Vall de Uxó, diremos que resultaría aventurado el querer sacar alguna conclusión seria, sobre circulación monetaria en Vall de Uxó (cuestión que será objeto de un nuevo estudio, actualmente en preparación), siendo preciso, el disponer de una mayor cantidad de datos, del que proporciona el catálogo anterior.

Sin embargo, hay que señalar que del conjunto total (histograma número 1) el 81,70 % pertenece a monedas procedentes de hallazgos y de estas, el 79,31 % con 46 monedas (todas inéditas) proceden de una zona bien determinada, aunque amplia, repartidas entre los términos municipales de: Vall de Uxó, Villavieja, Nules, Burriana, Moncofar y Almenara.

Si agrupamos las monedas por lugares de hallazgo, destacan por su importancia en número de monedas presentes en el monetario, los yacimientos arqueológicos siguientes: La "Villa Romana Avda. Agricultor" de Vall de Uxó, con 12 monedas (cuyos trabajos de excavación siguen demostrando la importancia de las excavaciones sistemáticas, puesto que hasta el momento de iniciarse los trabajos de excavación solamente se tenía noticia de un hallazgo numismático compuesto de dos monedas); la zona de "Torre d'Onda" en Burriana, de la que se conocían monedas de Celse, Bolscan, Cástulo y Sagunto, incrementada ahora con 11 monedas de gran interés; y el "Poblado ibérico del Castell" de La Vilavella, con 9 monedas.

Resulta bastante significativo, que en los tres yacimientos citados, destaque la presencia común, de monedas de Arse (cuadrantes y sextantes del s. II a. de C.) con una mayor abundancia, respecto a las demás cecas (histograma número 2); lo cual es normal y lógico, puesto que existe siempre una relación, entre la proximidad del lugar de hallazgo con la ceca emisora y la importancia de hallazgos de esa misma ceca; demostrando en este caso, la rápida difusión de la moneda y la influencia de Sagunto sobre la zona.

Como piezas de especial interés, entre otras, destaca: el "Divisor Hispano-Cartaginés" (pieza número 1) de época Anibalica, seguramente fruto de una circulación residual, anterior al conjunto de monedas halladas en la "Villa Romana Av. Agricultor"; un "Semis" de Ebusus (pieza número 3) de gran rareza y excelente conservación, hallado en la zona de "Torre d'Onda" de Burriana; y un "Quadrans" fechable en 170 a. de C., procedente del poblado ibérico de "El Castell" de La Vilavella.

Los hallazgos de monedas púnicas son extremadamente raros y la expansión de estas monedas al norte de Valencia, bastante escasa.

Solamente se tenían registrados en la Prov. de Castellón, los hallazgos de: un "Shekel" hispano-cartaginés, de "Santa Bárbara" en La Vilavella; dos divisores del "Tossal de l'Assud" en Borriol; un "bronce hispano-cartaginés" en Morella, otro en Villafamés y el hallado en "Sant Josep" Vall d'Uxó, en 1962 (depositado en el Museo del Servicio de Investigación Prehistórica, de la Diputación Provincial de Valencia), que con la moneda número 1, del presente catálogo, hace destacar la presencia de monedas Hispano-Cartaginesas en Vall de Uxó, respecto al resto de la provincia.

También es de resaltar, un "As" uncial (pieza número 43) procedente de Almenara (hallazgos bastante raros en la provincia de Castellón), y los divisores (Cuadrantes), de época Imperial (piezas números 49 y 52) también de gran rareza y excelente conservación halladas en el poblado de "Sant Josep" de Vall de Uxó.

BIBLIOGRAFIA

- BELTRAN MARTINEZ, A.: "Curso de Numismática", Tom. I, Cartagena, 1950.
- CALICO, X. y F.: "Catálogo de Monedas Antiguas de Hispania", Barcelona, 1979.
- CAMPO, M.: "Las monedas de Ebusus", A.N.E., Barcelona, 1976.
- CHAVES TRISTAN, F.: "La Córdoba Hispano-Romana y sus monedas", Sevilla, 1977.
- COHEN, H.: "Description historique des monnaies frappées sous l'Empire Romain", 8 Vols., Graz, 1955 (Reimpresión).
- CRAWFORD, M. H.: "Roman Republican Coinage", Cambridge, 1974.
- DELGADO, A.: "Nuevo método de clasificación de las medallas autónomas de España", Sevilla, 1876, (Reimpresión).
- FALOMIR DELCAMPO, V.; VICENT CAVALLER, J.: "La Col·lecció Numismàtica Alloza: Museu de Belles Arts de Castelló", Cuadernos de Prehistoria y Arqueología Castellonenses, Castellón, 1978.
- GARCIA-BELLIDO, M. P.: "Las monedas de Cástulo con escritura indígena", A.N.E. Instituto Antonio Agustín de Numismática del C.S.I.C., Barcelona, 1951.
- GIL FARRÉS, O.: "La ceca de la colonia Caesarea Augusta", Ampurias XIII, Barcelona, 1951.
- GUADAN, A. M.: "Numismática ibérica e ibero-romana", Instituto Español de Arqueología del C.S.I.C., Madrid, 1969.
- MATTINGLY, H.; SYDENHAM, E. A.; SUTHERLAND, C. H. V.: "The Roman Imperial Coinage", London, 1972, (Reimpresión).
- RIPOLLES ALEGRE, P. P.: "Estudio Numismático en la Villa de Benicató (Nules, Castellón)", Cuadernos de Prehistoria y Arqueología Castellonenses, n.º 4, Castellón, 1977.
- RIPOLLES ALEGRE, P. P.: "El Monetario del Museo Arqueológico de Sagunto", Saguntum, Papeles del Laboratorio de Arqueología de Valencia, n.º 12, Sagunto, 1977.
- RIPOLLES ALEGRE, P. P.: "Los Hallazgos monetarios de la excavación de Santa Bárbara (La Vilavella, Castellón)", Cuadernos de Prehistoria y Arqueología Castellonenses, n.º 6, Castellón, 1979.
- RIPOLLES ALEGRE, P. P.: "La Circulación monetaria en las tierras Valencianas durante la antigüedad", A.N.E. Instituto Antonio Agustín de Numismática del C.S.I.C., Barcelona, 1980.
- RIPOLLES ALEGRE, P. P.: "La Circulación Monetaria en la Tarraconense Mediterránea", S.I.P. Diputación Provincial de Valencia, Serie de Trabajos Varios, n.º 77, Valencia, 1982.
- RUIZ TRAPERO, M.: "Las acuñaciones hispano-romanas de Calagurris", A.N.E., Barcelona, 1968.
- SEAR, D. R.: "Roman coins and their values", London, 1970 (Reimpresión).
- SUTHERLAND, C. H. V.: "Monnaies romaines", Friburg, 1974.
- VICENT Y CAVALLER, J.: "Troballes monetaries: Nules, La Vilavella, Vall d'Uixó (Castelló)", Cuadernos de Prehistoria y Arqueología Castellonenses, n.º 7, Castellón, 1979.
- VILLARONGA, L.: "Las monedas de Arse-Saguntum", A.N.E. Instituto Antonio Agustín de Numismática del C.S.I.C., Barcelona, 1967.
- VILLARONGA, L.: "Las monedas hispano-cartaginesas", Barcelona, 1973.
- VILLARONGA, L.: "Numismática Antigua de Hispania", Barcelona, 1979.
- VIVES Y ESCUDERO, A.: "La moneda hispánica", Madrid, 1926, (Reimpresión).