

EXCAVACIONES DE SALVAMENTO EN EL TORRELLÓ DEL BOVEROT D'ALMASSÒRA

GERARD CLAUSELL *

El yacimiento, un *tell* de 1.000 metros cuadrados, tiene una potencia estratigráfica de 3 metros. De todo este terreno tan solo hemos excavado 140 metros en extensión, de los cuales 60 metros cuadrados corresponden a la muralla, pensando más en tener una visión espacial de este microespacio que no una visión cronoestratigráfica.

Por el momento los resultados han sido éstos:

1.— Una muralla de 3 metros de ancho y una altura de 1,50 metros. La cara exterior está realizada con unos bloques de piedra seca careada y unidos por pequeñas piedras y esquirlas. El interior, mucho más mal labrado, está hecho con piedras de 30-40 cms entrelazadas con tierra. Hasta el momento ésta la fechamos a principios del siglo VI a. JC.

2.— El poblado en sí posee unos 80 metros cuadrados excavados por el momento; en ellos se pueden apreciar dos áreas, separadas por un muro de 60 cm. de ancho:

a) Esta primera definida espacialmente por una habitación rectangular, habitación n.º 3, y una serie de muros no definidos por el momento.

Atendiendo a la estratigrafía, se compone de gravas prácticamente estériles. Por debajo de éstas aparecen niveles con cerámica a mano, junto con la cerámica fenicia y también con materiales ibéricos. Nos encontraríamos con una cronología del siglo VII-VI a. JC. Por debajo de este nivel tenemos la habitación n.º 3 en la que tan solo hay materiales realizados a mano, concretamente hemos sacado a la luz unos recipientes grandes en forma de orza.

b) Esta otra zona vendría determinada por una serie de muros de gran potencia y por la gran cantidad de cerámica de importación fenicia. Por debajo de estos niveles (ánforas policromas, platos trípodes, etc.) hallamos los estratos pertenecientes a la habitación n.º 3 que localizábamos al otro lado del muro, con materiales mayoritariamente a mano.

* Colaborador del Servicio de Investigaciones Arqueológicas y Prehistóricas. Diputación de Castellón.

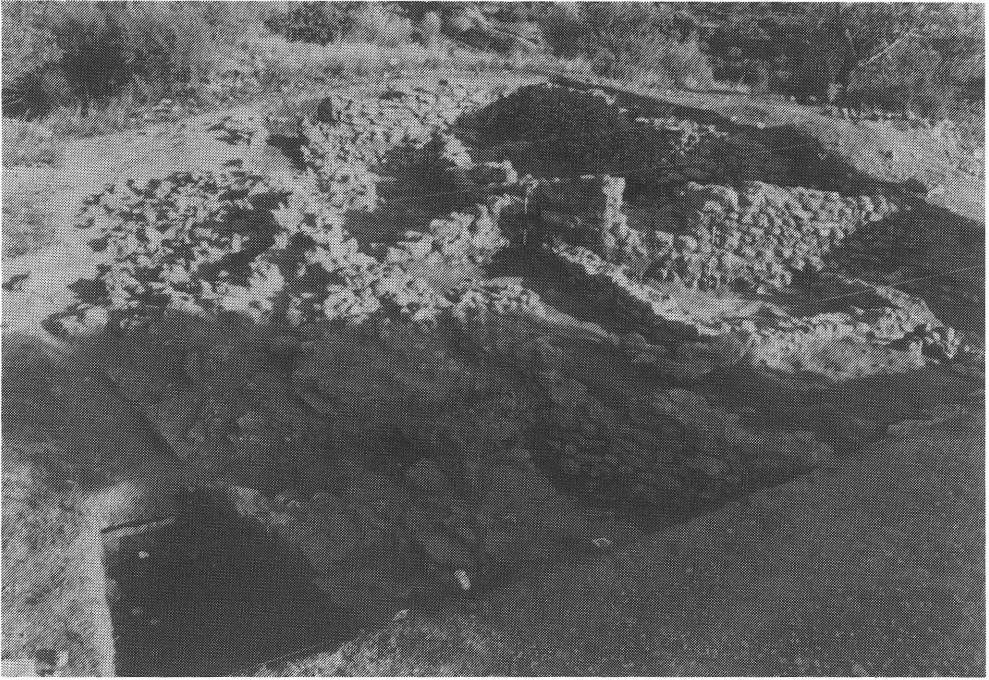


Fig. 1. Panorámica general de la excavación de salvamento en el Torrelló d'Almassòra. (Foto M.^a D. Llorens)



Fig. 2. Detalle de la cara exterior de la muralla. (Foto M.^a D. Llorens)

3.— Respecto al Torrelló d'Almassòra, Ferran Arasa i Gil publicaba en la revista *La Vilaroja* (Almassòra 1983) que el yacimiento terminaba en el siglo II a. JC., datación que establecía tras estudiar unas cerámicas de barniz negro obtenidas de excavaciones anteriores.

Esta fecha por el momento, nos parece bastante exacta ya que tales cerámicas provienen de dos habitaciones situadas en lo más alto del *tell*, zona en la cual nosotros no hemos intervenido.

Me gustaría recordar el trabajo de Bosch Gimpera, sobre "*Las urnas del Boverot*", urnas encontradas en Almassòra hace unos cuantos años debido a que es precisamente en esta partida, el Boverot, donde se encuentra el yacimiento del Torrelló de Almassòra. Aunque el lugar exacto en que se localizaron dichas urnas lo desconocemos, sí que podemos asegurar que éstas pertenecerían a un momento muy concreto de hábitat de este poblado.