

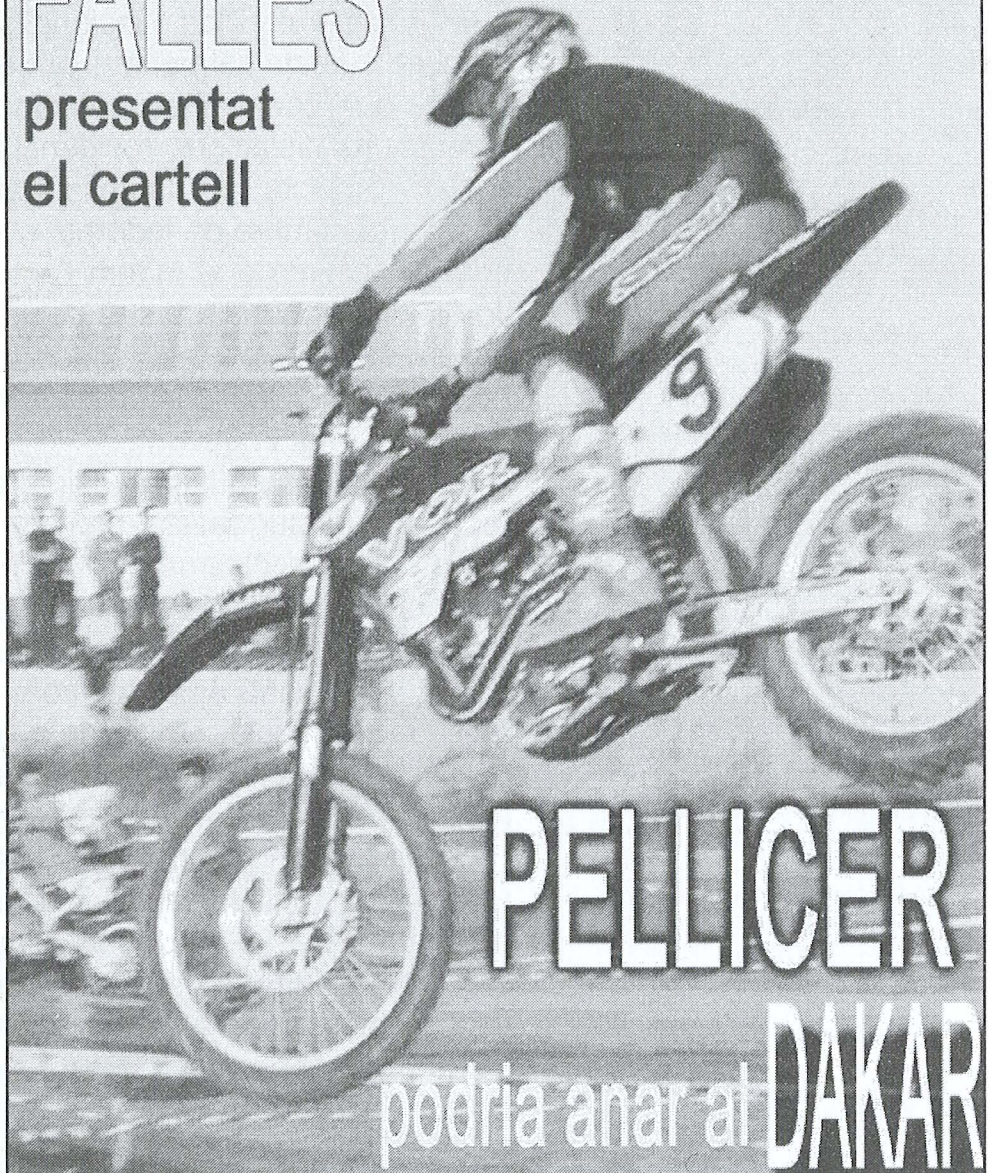
La Veu de Benicarló

Setmanari d'Informació General i Cultural • Divendres, 23 de novembre de 2001 • Núm. 311 • Any VII • 125 ptes

Creixent rebuig al Camp de Golf i Urbanitzacions

FALLES

presentat
el cartell



PELLICER podria anar al DAKAR



BLOC
33 al·legacions
a l'urbanització
i camp de golf



El camí de Sant
Jaume pam a
pam

Reportatge
sobre les lliçons
de la natura



DES DEL 18 D'AGOST DE 1995

Edita

Associació Cultural
la Feram de Benicarló
C/ Sant Francesc, 95
Casal Municipal
12.580 Benicarló Tel. 667.62.25.86
FAX: 964.47.56.98

Enllaç a la xarxa internet:
<http://www.benicarlo.org>
<http://www.vinaros.net>

Directora/ CRISTINA GARCIA**Cap de Redacció/** JORDI MAURA**Consell de Redacció/**

XIMO BUENO
FRANCESC DEL CASTILLO
TONYO FIBLA
JOAN GREGORI
JOSEP M. SAN ABDON
RODOLFO SERRANO

Col·laboradors/

MARC ANTONI ADELL
SUSANNA ANGLÉS
PERE BAUSÀ
XAVIER BURRIEL
RAMON PARÍS
GUILLEM SEGARRA
GREGORIO SEGARRA

Fotografies/ JORDI MAURA
JOAN CARLES ADELL

**Administració, subscripcions
i publicitat/** 964.46.03.38

Disseny/ © COPISTERIA GRÈVOL**Dipòsit legal/** CS- 242-95

Imprimeix/ GRÈVOL.
PASSATGE SANT BLAI N. 2

LA VEU respecta la llibertat d'expressió.
La responsabilitat de les opinions és de qui
signa l'escrit. LA VEU es reserva el dret
d'acurçar els textos que sobrepassen les
20 línies. Els articles hauran d'anar signats
amb nom, adreça i número de DNI, encara
que podran aparèixer amb pseudònim.



Rebuig al camp de golf

Dos organitzacions de pes a la nostra ciutat, com son els llauradors agrupats entorn a la Unió i el Bloc Nacionalista Valencià, han rebutjat aquesta setmana el projecte presentat a la Tossa, que com sabeu contempla la construcció d'unes urbanitzacions residencials i un camp de golf. El projecte, de dubtosa viabilitat si tenim en compte el nombre de federats a aquest esport a la nostra comarca o si mirem l'actual camp de Sant Jordi, ha vingut a la nostra població sense consultar els sectors afectats, sense un consens mínim necessari per afavorir que un important projecte econòmic vaja endavant.

Amb aquesta equívoca visió empresarial, que ha redactat un surrealista projecte plagat d'afirmacions sense recolzament tècnic i que fan més riure que convèncer, s'ha dut a l'Ajuntament un projecte d'actuació integrada que no contempla amb la rigorositat necessària aspectes com la necessitat d'aigua, contaminació, afeccions a l'entorn a la ciutat, ni l'opinió dels propietaris de les terres on té previst instal·lar-se.

Aquesta setmana, qui definitivament ha dit prou al camp de golf ha estat la Unió de Llauradors, organització a la que s'han dirigit els llauradors, indefensos i impotents davant la possibilitat cada vegada més propera que una empresa que s'anomena Terrazahar Golf&Resorts, pugui passar a ocupar els seus terrenys, convertint les sènies i solcs en terreny d'aspersors, urbanitzacions i foradets amb pilotetes.

La desinformació és patent al camp benicarló afectat. Els llauradors no saben a qui acudir. Si bé és cert que l'actual legislació urbanística permet aquestes actuacions, també és cert que els poders públics han de vetllar pels ciutadans. Des de LA VEU pensem que no s'ha actuat com tocava. Podem pensar o creure que el desenvolupament és bo, però no per unes vies que sols duran a la crispació de la ciutadania.

Creixent rebuig AL CAMP DE GOLF ENTRE ELS LLAURADORS

REDACCIÓ

El projecte presentat per l'empresa Terrazahar Golf&Resorts, redactats per Alfonso Cachavera Guimerà i promogut per Antonio Pellicer i Francisco Carvajal té previst invertir més de 4.000 milions de pessetes en una superfície de 1.531.000 metres quadrats a la Partida Bovalar, una actuació que suposa la construcció d'un complex de 824.000 m² de zona residencial i 707.587 de camp de golf, on es construiran 2.880 vivendes i 3.688 places hoteleres. De prosperar el projecte i salvar les al·legacions ja presentades, els terrenys avui agrícoles, passarien a transformar-se en sòl urbanitzable i de regadiu, incrementant-se en més d'un 3% el sòl de la població de regadiu, que suposa 50 noves hectàries, amb la consegüent transformació dels terrenys que actualment son de secà.

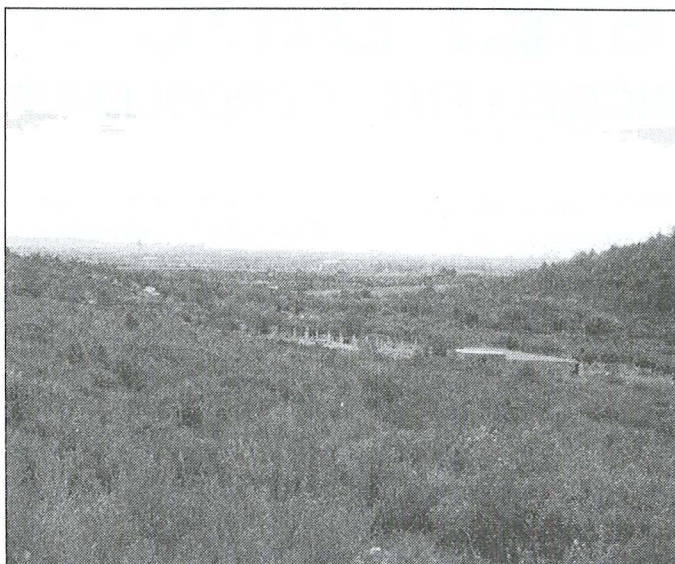
L'organització ecologista APNAL ja va manifestar al setembre que s'havia frivoltitzat amb les xifres de consum d'aigua a l'Estudi d'Impacte Ambiental presentat per la promotora. Segons Ecologistes en Acció, **"les previsions de reg reals segons el conservador barem de la Federació Estatal de Golf per a les 71 hectàrees previstes son de 777 milions de litres d'aigua, obviant 2 milions de litres al dia"**, una xifra que podria abastir

una ciutat de 5.325 habitants, segons els seus càlculs. El projecte de PAI suposa allotjar a la Tossa un màxim de 15.764 persones en un dia de màxima ocupació.

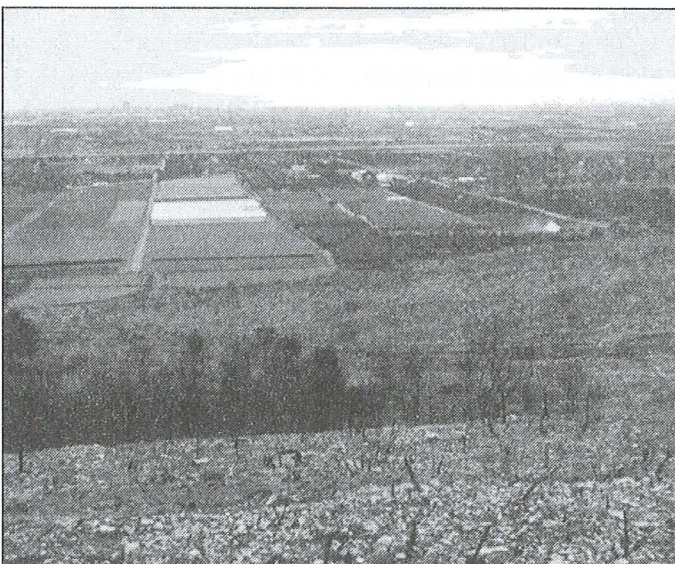
PROPIETARIS EN CONTRA

Fins un total de 30 propietaris han acudit al sindicat agrari de la Unió de Llauradors per a sol·licitar ajuda i assessorament davant els acontereiments que se'ls acosten. Estos llauradors, que suposen un important percentatge de la superfície afectada, han realitzat ja una primera reunió on han mostrat el seu unànim sentir contrari al projecte de camp de golf i urbanitzacions que pot passar a ocupar, en tres o quatre mesos, les seues terres i obligar-los a abandonar l'activitat agrícola a la que sempre s'han dedicat. Alguns d'estos llauradors han manifestat el seu malestar per la tramitació del projecte **"no se'ns ha consultat si volem o no un camp a les nostres terres i tot son presses"**, explicaven, pel que han optat per organitzar-se i agrupar-se en contra del PAI.

Els llauradors i propietaris tenen previst iniciar, com ja ha realitzat Ecologistes en Acció, una recollida de firmes entre els creixents propietaris contraris al projecte i un altra entre la resta dels benicarlandos que puguen opinar que el camp no és prioritari.



JORDI MAURA



JORDI MAURA

Entre els llauradors es constata l'opinió generalitzada de la incongruència, que en la seua opinió suposa, que als llauradors, la Confederació Hidrològica del Xúquer (CHX) els impedisca extraure una sola gota més d'aigua dels aqüífers per al reg, per estar situat Benicarló en zona d'intrussió marina, i es permeten urbanitzacions i un camp de golf en 170 hes.

Per a fer valer les seues tesi i poder conservar les seues terres, els llauradors,

agrupats entorn a la Unió de Llauradors, no descarten accions informatives i tenen previstes noves reunions amb l'alcalde.

El projecte d'urbanitzacions i camp de golf podria comptar amb el vist-i-plau de la majoria del ple de Benicarló en el previst per al proper dia 29. Fins al moment no s'ha resolt cap de les al·legacions presentades en el seu dia pels grups polítics, ecologistes y afectats.

El Bloc

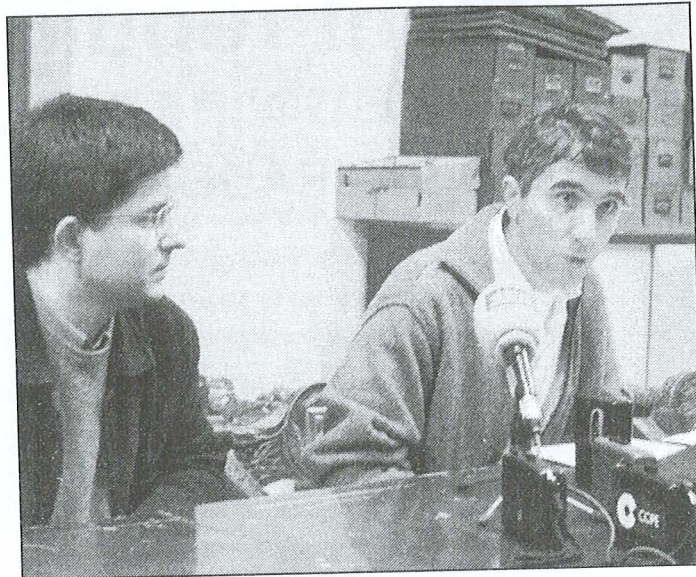
INCIDEIX EN ELS PROBLEMES

JORDI MAURA

Els serveis públics de Benicarló podrien veure's mermats de prosperar el projecte de camp de golf i urbanitzacions que suposa incrementar en més de 7.000 persones la població de Benicarló. Segons el regidor Francesc Xavier Rodríguez (BNV) que va presentar les 33 al·legacions d'aquesta formació política al projecte de la Tossa, "un projecte d'aquestes característiques afectarà a l'ús sostenible dels serveis del municipi, ja de per si colapsats" i va posar com exemple el servei sanitari, la depuració de les aigües residuals o les males comunicacions existents entre les poblacions colindants amb el camp de golf.

El BLOC també va rebutjar la manera d'actuar des del consistori davant la

presentació d'un projecte d'aquesta envergadura "no pot ser que callen davant un projecte que canviarà de manera evident el futur de la ciutat" i v recordar al Partit Popular que "existeixen llauradors i propietaris als que se'ls està pressionant per a que venguen les seues terres per a un projecte que s'ha tramitat d'una manera oscurantista". En les seues al·legacions, els nacionalistes van reflexar aspectes molt diversos que al seu judici queden mal reflexats, com "les necessitats hídriques dels apartaments i l'impacte sobre l'entorn, els accessos per la carretera de Càlig i algunes vies pequàries, l'encaix de les vivendes amb l'entorn i la falsa promoció turística de la ciutat que realitzen els camps de golf". Tantmateix per al



BLOC existeixen zones forestals susceptibles de protecció que son obviades al projecte i un jaciment arqueològic a la Tossa que haurà de ser resguardat amb una protecció perimetral suficient "i no és l'empresa qui ho ha de fer compatible o fer servir com a reclam, ja que és responsabilitat de la Direcció General de Patrimoni decidir sobre el seu futur".

Per últim els regidors Josep Antoni Marqués i

Xavier Rodríguez van voler deixar clar que el projecte presentat és "un projecte especulatiu d'urbanitzacions aparellat a un camp de golf i no a l'inrevés" i va arremetre contra el PP per no informar suficientment ni resoldre els dubtes que planen sobre el projecte, pel que els van demanar que "treballen per a que s'arribe a un consens entre les parts per aconseguir unes bases de partida", van concloure.

**CÒPIES DIGITALS DE FORMAT MENUT I DE PLÀNOLS
AMPLIACIONS I REDUCCIONS DE L'1% AL 400%
DIGITALITZACIÓ D'IMATGES**



**COPISTERIA
LLIBRERIA
PAPERERIA**

**CÒPIES COLOR
LASER DIGITAL**

GRÈVOL

Lectures recomanades
Sant Blai, 2 - 12580 BENICARLÓ Tel.: 964 475698

EL PSOE parla de la carretera NO SERÀ UNA REALITAT FINS EL 2005

JORDI MAURA

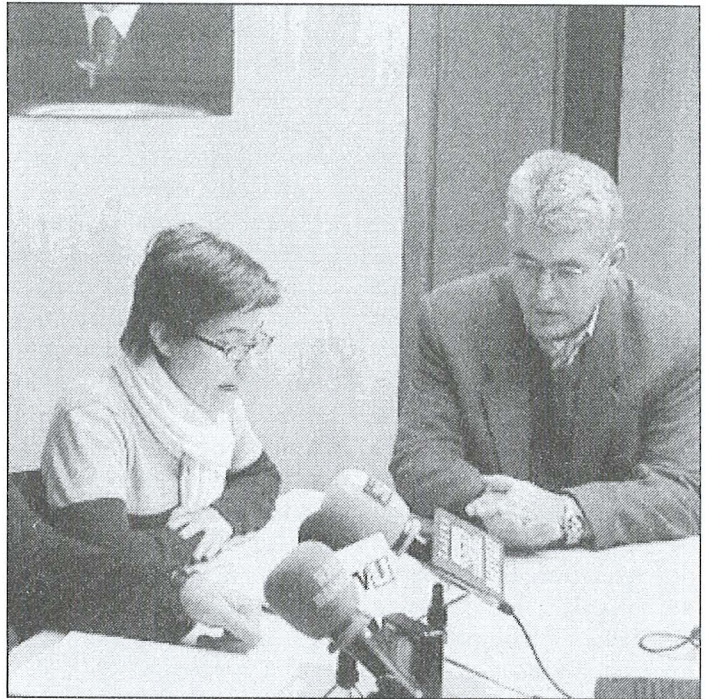
Diputats autonòmics i provincials socialistes van denunciar dimecres a Benicarló la no inclusió als Pressupostos de la Generalitat per al 2002 d'importantes obres necessàries per al futur de la població. Entre aquestes van citar algunes promeses electorals del PP, com el nou centre de salut. Per a Maria Teresa Burguillo "ja no és que encara no tinguen els terrenys per al centre, sino que es van a incomplir els terminis de redacció i adjudicació del projecte al llarg del 2002, en no existir finançament per al mateix".

L'altre gran bloc analitzat, i sobre el que se centren les qüasi 20 esmenes resentades als pressupostos és el de les infraestructures de Benicarló amb poblacions com Peníscola,

Càlig i Vinaròs que, segons els socialistes son prioritaris, tot i que "la carretera no serà una ferma realitat fins el 2005, que és quan arriba el gruix del finançament".

Pels socialistes, aspectes com l'ampliació del Club de la Tercera Edat, l'estació d'autobusos, la depuradora, el finançament per al projecte museístic del Convent de Sant Francesc, La Llotja o el Teatre no han estat motius de suficient pes propi com per a que vinguen diners des de la Generalitat, una circumstància que demostra que "existeix una clara discriminació amb Benicarló i manca de gestió i contradiccions per part del PP de Benicarló, que en ocasions a les Corts vota en contra de propostes que beneficiarien a Benicarló", va explicar Burguillo.

JORDI MAURA



Tere Burguillo: "Existeix una clara discriminació amb Benicarló i manca de gestió i contradiccions per part del PP de Benicarló"

Fotonotícia

Canal 56 parla de Benicarló

El canal 'comarcal' C 56 va presentar dilluns el seu primer informatiu on dedica més espai a informar del que ocorre a la nostra població. Així, amb un bon disseny, edició i producció inicial que ofereix bones imatges i comentaris, l'informatiu va tractar amb independència i rigorositat aspectes tan diversos de la setmana com les inundacions al litoral, el projecte de Palau, el Pla Territorial del Maestrat del Bloc, la Plataforma Cent Som Seny de Vinaròs, els 50 anys de Coral Polifònica Benicarlanda, el cartell de Falles i els pressupostos de la Generalitat.



Campanya d'informació SOBRE LES AJUDES PEL TEMPORAL

JORDI MAURA

R. D.

L'Ajuntament de Benicarló es troba informant de la línia d'ajudes i tramitació que l'Administració General de l'Estat, a través de la Subdelegació del Govern ha establert en relació al temporal de mar que va colpejar la costa de la població la passada setmana. Les ajudes previstes pel Ministeri d'Interior a l'Ordre del 18 de març de 1993 recullen dos tipus d'ajuda. Una d'elles dirigida a vivendes familiars damnificades, on podran sol·licitar-la les unitats familiars on els ingressos nets anuals no superen el salari mínim interprofesional més un 20% per

cadascún dels membres q el formen, acreditant que és la vivenda habitual

D'altra banda l'ordre publicitada també estableix ajudes a corporacions locals damnificades. En aquest sentit podran concedir-se ajudes a les corporacions locals per a fer front a les despeses d'emergència produïdes, amb determinades condicions. Les sol·licituds s'hauran de presentar mitjançant els models normalitzats, a la Subdelegació del Govern, en el termini de quinze dies a comptar des de la data de la maleïda. Aquests documents també es poden aconseguir a l'Ajuntament de Benicarló.



Les sol·licituds s'hauran de presentar mitjançant els models normalitzats, a la Subdelegació del Govern, en el termini de quinze dies

200 alumnes protesten per la LOU

ELS alumnes del IES Ramon Cid van protagonitzar dimecres una jornada de protesta davant la tramitació de la Llei d'Universitats (LOU) que ha amanit el govern. Els estudiants van partir del centre educatiu i van circular amb cartells i pancartes pels principals carrers de la població, acabant a les 10 del matí amb una sentada davant l'Ajuntament de la població. Al contrari de

com passa en altres events, no va ser tallada amb tanques la circulació pel vial. Al llarg de tot el transcurs dels actes els alumnes van ser acompanyats per una parella de la Guàrdia Civil.

Els manifestants van proferir consignes contra la Llei Orgànica i la ministra d'Educació, Pilar del Castillo. A la concentració i jornada de vaga van participar, segons

fonts dels propis estudiants de secundària, el 100% dels alumnes de l'Institut i tots els cursos de COU. L'anterior setmana va tindre lloc una protesta similar per part dels alumnes dels cicles formatius i branques de Formació Professional. Finalitzat l'acto, on no hi va haver incidents, els alumnes van tornar al seu centre educatiu, segons informa Jordi Maura.

MARXA CICLISTA

Mans Unides informa de l'11^a Marxa Ciclista

El proper diumenge 25 de novembre a les 12 del matí tindrà lloc la concentració a la plaça de Sant Bertomeu per l'11^a Marxa Ciclista

de la Solidaritat. Acudiu !! No quedem indiferents a la crida de Mans Unides. Agarreu la bicicleta, afegiu-vos a la marxa de la solidaritat i

despertem entre tots al nostre poble. Ens fa falta tot Benicarló per fer un món més just.

Us esperem!

JORDI MAURA

Falles 2002 CÀRRECS I CARTELL

JORDI MAURA

La Junta Local Fallera de Benicarló va presentar a l'IES Joan Coromines el cartell anunciador de les Falles 2002. El premi al millor artell va correspondre a Joan Gabriel Cerdà, un barceloní estudiant de disseny, que compta amb parents a Benicarló i que mai ha faltat a les festes falleres de la nostra població.

L'autor ha tractat de transmetre l'ambient festiu i colorista de les Falles al seu cartell on destaquen els colors roig, groc i blau i el lema "Benicarló en Falles del 15 al 19 de març de 2002". El cartell ha estat realitzat amb tècniques informàtiques i programes de disseny.

A l'acte es va procedir a la despedida oficial de la Fallera Major del 2001, beatríz Pellicer i de la Fallera Major Infantil, Jéssica Chaveli, així com de les seues respectives Corts d'Honor. També es va donar la benvinguda a les noves representants, la Fallera major 2002, Alicia Roca pellicer, a la Major Infantil, Griselda Ros Martínez, i a les seues Corts d'Honor. Per últim es va donar la benvinguda als nous membres de la Junta Local Fallera.

CORT D'HONOR INFANTIL 2002

Campanar Angela Llopis Blasco

Barraca Sara Salvador Berna

Conquistadors Georgina Igual Alsina

Carrasca Mari Carmen Peraire Ruberto

Mercat Vell Lucía Villarubia Guijarro

L'Embut Azahara Félix Mulet

El Grill Celia Ferreres de las Heras

La Paperina Maria Pilar García Roldán

Benicarló Marta Ramón Querol

CORT D'HONOR 2002

Cremats Paula Gregori Martínez

Campanar Ivana esteller Marzal

Barraca Alicia Forés Salvador

Carrasca Manoli Bayarri Roca

Mercat Vell Lidón Castillo Garcés

L'Embut Lidón Sansano Valero

El Grill Lilibiana Vizcarro Coll

La Paperina Eva Esteller Manso

Benicarló Anabel Albiol Zaragoza



JORDI MAURA



JORDI MAURA



EL CÒMIC SETMANAL/ El peix gros es menja el menut



ANUNCIS

Per només
pessetes p
tots els ber
i benicarlan

ARTICLE

La SIDA

Dilluns 19 de Novembre sota l'organització del Consell Municipal de Benestar Social i la Comissió Especial, formada per l'àrea de salut pública nº1, l'equip d'atenció primària de salut i l'equip de serveis socials de base, presentava tot un seguit d'actes encaminats a aturar la Sida amb la prevenció com a primera arma i amb un slogan molt implicatiu: "A MI ME IMPORTA...¿Y A TI?". El destinatari és el públic més jove.

Els organitzadors compten amb la col·laboració de nombrosos col·lectius dins de l'àmbit social, cultural, educatiu, comunicació i que lluiten en contra de l'enfermetat. Es veran pel·lícules, es donaran xerrades sobre aquesta enfermetat de la veu i de la mà dels millors professionals. Nosaltres des d'aquestes línies també volem aportar el nostre granet de sorra per a fer tot el possible, ja que des de l'informació, des de la bona informació podem donar el primer pas ferm i dret.

QUÈ ÉS LA SIDA?

La enfermetat de la Sida està causada per un virus de la 'classe' retrovirus RNA que afecta a les cèlules, reproduint-se dins d'elles i formant més virus. És difícil de reconèi-

xer ja que canvia amb facilitat d'Antígen o siga és com si portés una disfresa i es camuflés per no ser trobat ni vist.

La preocupació general de tothom és com no contagiar-se...bé sabem quines són les vies de contagi: la sang, per això cal curar i tractar les ferides amb guants i més coses com ara guardar cura al rentar-se les dents, les genives sangren i és una via fàcil de contagi. Cal no compartir el rentadents ni aparells higiènics o personals.

Una altra via de contagi és la sexual amb el semen i el flux vaginal, cal pendre mesures amb el preservatiu.

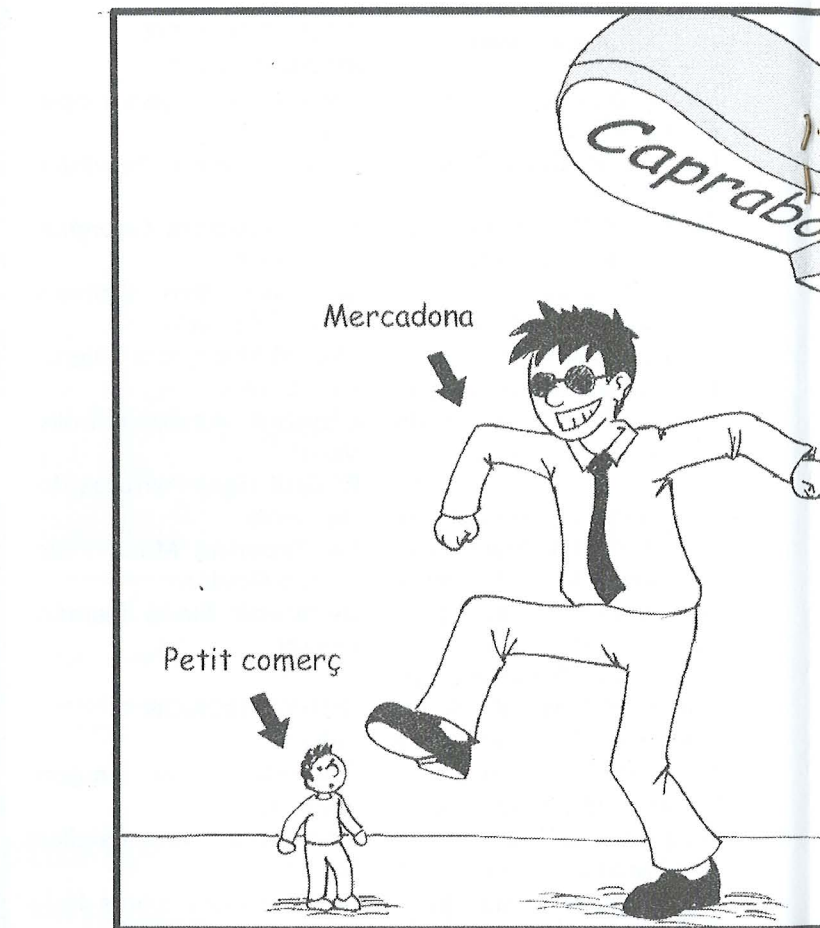
També es contagia passant la infecció per la placenta de la mare al fill/a.

COM ES POT MANIFESTAR?

Aquesta enfermetat vírica es pot manifestar ,bé de manera aguda, així com de cop, o bé , majoritàriament com més es coneix, sent un portador.

Anem a veure la infecció aguda es presenta amb una sintomatologia molt forta i ferma, amb un temps d'evolució de 3 a 12 setmanes. Seria un procés com el de una grip molt forta i aguda o una meningitis.

Ser un portador signifi-



laveudebenicarlo@eresmas.com 667.62.25.86 964.47.56.98 Cas
E-MAIL (INTERNET) TELÉFON FAX ADREÇA

ca que s'està contagiats del virus i que, a la vegada, el podem transmetre. Una altra cosa és que tenint dins de nosaltres el virus el puguem desenvolupar duent a terme una sèrie de patologies i sintomatologies associades al contagi pel virus de la Sida. Hi ha un col·lectiu que es pot 'lliurar' de presentar, tard o pronte la sintomatologia, són els nens o nenes de un a dos anys que el liminen el

virus que, per una altra banda l'han adquirit per vis placentaria.

El portador moltes vegades, és asintomàtic, o siga, sap que té aquest virus i que se le han creat els anticòs que ha desenvolupat el seu cos al entrar el virus, però no presenta cap símptoma, es troba bé i no nota res fóra del corrent

La clínica, o siga, la sintomatologia i els signes que presenta la Sida

és la següent es, o siga (infeccions) que normalment donaries com a nia per neu o les tumeurs sionades per de caposi. una sèrie de signes com un complex n la Sida -CR quadre pre aguda -i qu certa asidua

500
ots arribar a
nicarlandos
es

Anuncia't

REGIO

MOULIN
ROUGE
Divendres 23
22.30

Dissabte 24
19.45 i 22.30
Diumenge 25
17.00, 19.45 i 22.30
Dilluns 26
19.45 i 22.30



al Municipal, Sant Francesc, 95 Bló CIUTAT



ent: neumoní- a la boca i esòfag, tuber-
a, pulmoníes, culosis pulmonar, herpes
oportunistes zoster, pèrdues de pes,
lment mai es més de 38 graus de febra,
om la neumo- amb una analítica pèrdua
mocistis canini de linfocitos T en sanr
efaccions oca- amb anèmia i leucopènia-
er el sarcoma pèrdua de glòbuls blancs-
Després hi ha -. Altres símptomes i signes
de símptomes i poden ser: diarrees i
eguts com el vòmits, alteracionns al
relacionat amb sistema nerviós, toxoplas-
RS- que és un mosis.....
evi a la fase
e es dona en
tat:candidiasis

SUSANNA ANGLÉS

COMARCA

Benicarló organitzarà les I Jornades sobre internet

EL pròxim dissabte 1 de desembre se celebraran al Centre de Formació i Inserció Professional de Benicarló les primeres Jornades comarcals sobre Internet, on sexposaran diverses experiències sobre la influència d'Internet i les noves tecnologies a la comarca. La jornada, organitzada per l'Equip de Desenvolupament de la web municipal, es fonamentarà en tres grans blocs, el primer dels dedicat a la premsa comarcal a Internet. Tot seguit, es tractaran iniciatives d'empreses i administracions de la comarca en aquest sector. Finalment, sabordarà el tema de la importància de les infraestructures necessàries per al manteniment i desenvolupament d'internet com a canal de treball diari i magnífica oportunitat de comunica-

ció. Intervindran.- José Ramón Negre (responsable de numoge.com) Povet.com: Mitjans de comunicació comarcals a Internet. Vinaròs.News, l'afició per la premsa a través d'Internet. Ràdio i Internet: una aposta per la proximitat a càrrec de Joan Peiró, responsable de lemissora municipal Ràdio Benicarló. Internet a les PIMES i l'Administració Local: experiències singulars dús de la Xarxa Multiparc Picarol per Joan Ramon Ferrer, gerent de KarloJocs. L'Ajuntament de Benicarló a Internet a càrrec de l'Equip de Desenvolupament de la Web Infraestructures de connexió a Internet Ono A càrrec de José Luis Maza (Director Territorial a Castelló d'ONO), segons informa **Emili Fonollosa**.

Cartes

Muface

Com tothom sap, les sigles de MUFACE signifiquen Mutualidad de Funcionarios Civiles del Estado i és una entitat de l'administració central. Aquella dependència de Madrid, però no és obstacle perquè funcione amb diligència i amb sensibilitat afegida, en el tema de la llengua del territori. Efectivament els tràmits d'abonament de pròtesis i despeses farmacèutiques es resolen amb prontitud i el personal atén amb un to de

cordialitat i amb absoluta correcció i respecte per la llengua de l'interlocutor. És, justament, la sensibilitat que hi manca a les dependències de la Generalitat, castellanitzades fins al moll de l'ós: s'assemblen més a les antigues delegacions dels ministeris, que no a dependències del govern valencià. És allò de para este viaje no hacen falta alforjas. No.

M. A. ADELL



ECOLOGIA/ PLatges amb data de caducitat

Pere Bausà i
Arlandes

El temporal de llevant dels dies 10 i 11 primer, i després del 15 i 16 de novembre, han afectat de forma greu les inversions multimilionàries fetes en les costes valencianes en els darrers anys. I no és la primera vegada, part de les obres del pla de costes socialista del 1993-1997, foren destruïdes per la mar. Tan malament es fan les coses? O és que ha de ser així?

Les obres del passeig marítim i regeneració de la platja nord de Peníscola, amb un pressupost de més de 4500 milions de pessetes, també han sigut fortament alterades. Gran part de l'arena fina fou llençada per les aigües a sobre del passeig i més enllà. L'amplària de la platja s'ha reduït en alguns llocs, com prop de Peñismar, més de 15 metres. Baixos i carrers foren envaïts per les aigües de la mar retingudes per l'alteró d'arena format a la platja. Moltes veus han criticat fortament el projecte considerant-lo un fracàs i assenyalant que el que ha passat era "previsible". S'ha demanat la construcció d'espigons submarins exempts, d'espigons perpendiculars en "T", que es consideri el saber de la gent gran... En canvi els polítics populars i els tècnics de costes s'han mantingut que la regeneració ha evitat mals majors i que el temporal ha sigut excepcional, únic.

Fins als 90 l'enginyeria de costes basava les seves actuacions de defensa o regeneració en estructures rígides com espigons, dics, esculle-



res... Aquestes obres alteraven la dinàmica litoral i sovint tenien efectes erosius en altres zones de la costa. Al nostre litoral les estructures perpendiculars, com ports o espigons, generen platges al nord i erosió al sud per interrompre el corrent de deriva litoral nord-sud que transporten els sediments. Per aquestes raons, arreu del món, s'han reduït molt aquestes actuacions, substituint-les per aportacions artificials d'arena. Es té molt en compte el perfil de la platja, per la dissipació de l'energia de les onades, i el calibre dels sediments de la platja. S'utilitzen models matemàtics, un conjunt d'equacions matemàtiques que ens relacionen les magnituds implicades, per obtenir el perfil d'equilibri, emergit i submarí, i el calibre del sediment adient per a una zona considerant els vents i onades màximes. Si la platja nord "natural" en llocs com Peñismar era de graves, com és que s'ha emprat arena? Haurà influït la finalitat turística

de la regeneració? L'arena dipositada no ha aguantat massa be un temporal fort. Altre punt són els vents o l'altura màxima de les onades considerats al model. Fa uns 20 o 25 anys n'hi hagueren d'igual de forts als de l'actual temporal. Possiblement sols s'han considerat els valors dels darrers 5 a 10 anys. Ja suposaven que la platja només duraria uns anys i aquest temporal s'ha avançat una mica en el temps?

Molts científics no assumeixen el plantejament dels enginyers de costes per considerar-lo una simplificació excessiva d'un medi complex i canviant com és la costa. En aquesta hi ha unes entrades de sediments aportats pels rius, per l'erosió en altres punts de la costa o pel vent a partir de les dunes que hi ha a les platges no alterades, i unes sortides en funció de la capacitat dispersiva de la mar deguda a les onades i marees principalment. Si el balanç és positiu tindrem una costa de sedi-

mentació o platja, si és negatiu una costa erosiva o en regressió. Els embassaments dels rius, les construccions costaneres i els ports i espigons, han reduït l'aportació de sediments a les costes valencianes estan actualment en regressió. Així, si aportem arena de forma artificial, al cap del temps serà dispersada per la mar necessitant-se una nova regeneració. El port de Benicarló començà a construir-se a finals del XIX fent-se els primers 150 m de l'espigó de llevant. Les obres es continuaren després de la guerra civil la qual cosa ha provocat l'erosió de la platja de Peníscola. Al fer-se la carretera de la costa, durant la guerra, la mar estava a més de 50 m. Des d'aleshores la regressió s'ha accentuat fent necessària la construcció d'una escullera defensiva.

Parlem de línia de costa quan en realitat és zona o franja de costa. La superfície que pot ser afectada, inundada, per la mar Té molta amplària a les costes amb marees importants i a casa nostra, arriba fins uns 2 m d'alçada. Sovint, com a Peníscola, ha sigut ocupada per edificis, carreters, passeigs..., que de vegades s'inunden. És l'equivalent a construir dins d'una rambla o un riu. Aquestes edificacions afavoreixen la regressió de les costes i obliguen a fer obres de defensa o regeneracions cares i poc efectives. I mentre les constructores i els gabinets d'enginyeria fent l'agost construïnt edificis i regenerant platges.

Camí de Sant Jaume

De Benicarló a Fisterra

TONYO FIBLA

21-07 DIVENDRES

La Pietat d'Uldecona - Freginals - Santa Bàrbara - Jesús (Tortosa)

Sortim a les 6:07. El camí no ens presenta cap problema, el tinc ben estudiat d'aquest hivern.

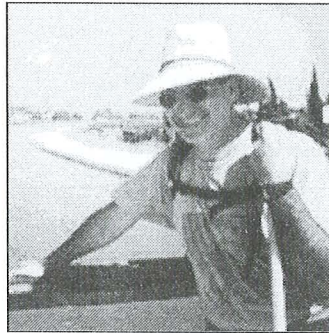
Baixem per la carretera de l'ermita, creuem la carretera de Tortosa i ens dirigim per l'erm, 15 o 20 metres, cap a la via que creuarem per sota, per un desguàs. Ací agafem el camí asfaltat cap a l'esquerra pel mateix costat de la via del tren.

Deixem les Ventalles a l'esquerra. El camí asfaltat després del pont que duu a les Ventalles es torna de terra i s'apropa a l'autopista que duren una bona estona a la nostra dreta, a la mateixa mà deixem els Freginals, bonic poblet sobre un petit tossal. En passar sota la carretera dels Freginals girem brusquement a l'esquerra fins la via, on agafem el camí de la dreta. Després de passar sota la

via ens apartem d'aquesta. Trobem la via vella i la seguim una estona fins trobar un camí asfaltat que seguim a la dreta. Seguim uns pilons de cicloturisme i creuem el barranc de la Galera. Després de la primera granja girem a la dreta. Creuem un camí asfaltat i fent una petita corba a l'esquerra seguim pel camí de terra entre oliveres. Apleguem a Santa Bàrbara, poble carrer molt llarg. Esmorzem en un bar que està obert. Al poble estan en festes i en aquestes hores està completament mort. Intentem segellar sense èxit.

Pel segon carrer després de l'església tombem a la dreta i agafem un camí que desemboca davant d'una nau verda. Seguint aquest camí amb algunes corbes, algunes en angle recte. Eixim a un altre que seguirem a la dreta i ens durà al mateix riu Ebre, o millor, al canal de la dreta.

En aplegar al canal el passem pel pont i girem a l'esquerra. Al cap d'una



estona trobarem ja els senyals del Camí de Sant Jaume de l'Ebre. Aquest tran se'm fa molt pesat i llarg.

A la una ja estem a Jesús, a la porta de la Consolació. Les monges ja ens esperaven ja que ens havíem posat en contacte amb elles. Comentem un poc el nostre projecte amb la superiora i la nostra infància als col·legis de la Consolació: a Vila-real, Vicent, i a Benicarló, jo. Ens reben molt bé i ens donen llit. Anem a dinar al bar i després fem la migdiada. Per la vesprada ens disposem a anar Tortosa i al sortir de la Consolació la monja portera ens diu que la mare superiora ha donat l'ordre

que estem convidats a sopar. Nosaltres ens excusam al·legant que no volem ser un molèstia però la portera ens diu que **"aquí manda la madre y ha dicho que a cenar"**. No cal discutir.

Tortosa és una ciutat que en els últims anys a anat a menys. És bisbat i té una magnífica catedral gòtica de façana principal inacabada barroca; palau episcopal i castell de la Suda.

Anem a veure la festa renaixentista que fan a Tortosa i aprofitem per passar per l'Arc de Romeu, inici simbòlic del Camí de l'Ebre. Visitem la catedral i l'exposició d'art diocesà 'Fidei Speculum'. Després anem a veure l'exposició de vestimenta renaixentista **"la Corte in Festa"**.

En tornar ens mengem un bullidit i abadejo fregit que tan amablement ens han preparat les monges de la Consolació. Escrivim un poc, parlem amb la superiora que es fa fotocòpies de les credencials i a dormir.



ESTELLER IMPORT

Entrada taller: Pg. Febrer Soriano

Exposició: Avda. Magallanes, 1

Tel: 964 47 17 08 - Benicarló

AUTO ESTELLER

Ctra. N 340, km 142

Tel: 964 40 07 68 - Vinaròs



Fotonotícia

L'indigenisme en marxa

Fins a l'1 de desembre es pot contemplar al Museu Arqueològic una impressionant mostra de fotografies de Raúl Ortega sobre la realitat de Xiapas, titulada 'L'indigenisme en marxa'. També fins al proper diumenge 25 es podrà visitar l'exposició de filatèlia i col·leccionisme a la Sala d'Exposicions de la Caixa Rural. Divendres que ve el teatre torna a Benicarló a partir de les 22.30 h amb l'obra Follow Me, de l'Horta Teatre, una comèdia antiromàntica, amb resultats imprevisibles. Dissabte i diumenge que ve el torn serà per a la V Exposició de Bonsai Tardor 2001 també a la Caixa Rural.



Alicia Coscollano, premiada

ELS membres del jurat del IV Premi Certàmen Literari d'Autors Benicarlansos 2001 ha acordat atorgar el premi a l'escriptora Alicia Coscollano, per l'obra titulada 'Cosas rotas'. El jurat estava format pel regidor de

cultura, Francisco Flos; el cronista oficial de la ciutat, Vicente Meseguer, Josep Manuel Sanabdón; escriptor, Josep Igual i el poeta Carlos Beltrán.

L'Organisme Autònom de Cultura

(OAC) concedeix com a premi la publicació i presentació del llibre guanyador al llarg de la VIII setmana del llibre que se celebrarà el proper mes d'abril i el lliurament de 100 exemplars de l'obra al guanyador.

MÚSICA

Èxit de la Coral Juvenil de Benicarló

La secció juvenil de la Coral Polifònica Benicarlanda, coneguda com la Coral Kylix va estar present a la

Tardor Cultural de Càlig fent de la seua actuació un nou èxit. La Coral K'lix es va donar a conèixer, sobre-

tot, l'any passat quan van emular als mític i mai oblidats The Beatles, segons informa Susanna Anglés.

VII Concurs d'Aparadors Nadalencs

LA Comissió de Festes i la regidoria de Comerç, l'Agència per al Foment d'Iniciatives Comercials (AFIC), junt a la Pimec de Benicarló i l'Associació de Venedors del Mercat han convocat el VII concurs d'aparadors nadalencs dels comerços de Benicarló.

El termini d'inscripció estarà obert fins el 14 de desembre, a la

tercera planta de l'Ajuntament. El jurat visitarà els comerços el 15 de desembre i puntuarà els aparadors tenint en compte aspectes com l'originalitat i els materials propis de l'activitat del comerç per decorar l'aparador. El primer premi està valorat en 330 euros i s'han establert tres segons premis de 120 cadascun. El jurat, que decidirà els guan-

yadors del concurs estarà format pel regidor de Festes, la reina de les festes, un membre de la Comissió de Festes, el regidor de Comerç, un professor especialista en imatge comercial i un representant de cada una de les associacions col·laboradores. L'entrega dels guardons es farà a la inauguració de Benicarlàndia.

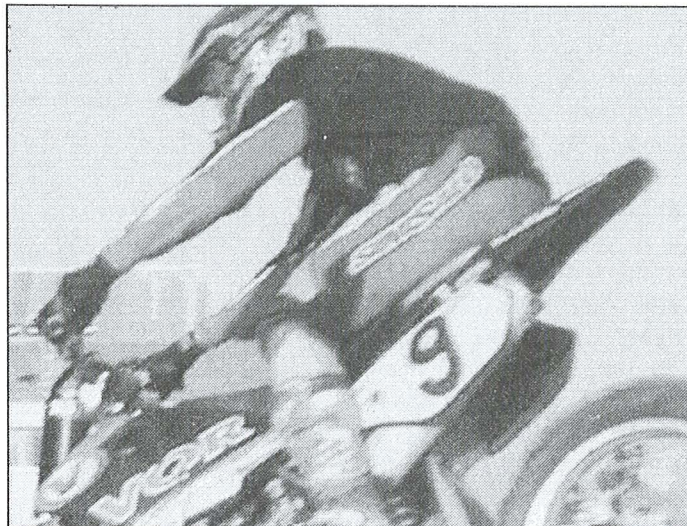
José Manuel Pellicer

POT ANAR AL DAKAR

SUSANNA ANGLÉS

José Manuel Pellicer pot ser un dels propers pilots d'enduro que s'endisen al París-Granada -Dakar si supera la prova que tindrà lloc properament. L'oportunitat li ha vingut després de fer-se amb una meritòria tercera posició del podi nacional i d'haver assumit en els últims anys l'experiència per a col·locar-lo entre els millors dins de les proves més mítiques tant de l'àmbit valencià, com estatal i estranger.

J.M. Pellicer ha estat ricat pel diputat d'Esports de Castelló, Manolo Gual i per Marcos Marzal, regidor d'Esports de la ciutat de Benicarló, que s'han capfi-



cat en que el pilot benicarló tinga l'oportunitat de viure de ben prop el somni de qualsevol pilot d'alt nivell. Cal mencionar que el París-Granada-Dakar és un dels espectacles més

importantes dins del món del motor.

Les bones notícies per en Pellicer no acaben ací ja que Pellicer va ser enviat al Indoor que se celebra aquest cap de set-

mana al Palau Sant Jordi de Barcelona, esdeveniment en el qual es veurà les cares amb els millors pilots de tot el món. L'esdeveniment podrà ser seguit per la TV-3 i en talls d'altres canals esportius de caire nacional.

Per tal d'aprofitar aquesta oportunitat, en Pellicer ha hagut de renunciar a la prova puntuable per al Campionat Territorial de la Vall d'Alba, però encara li quedarà una altra prova, la que se celebrarà a Ontinyent. Seguirem arran de la notícia i del curriculum d'aquest existós pilot benicarló que pot aplegar a atravesar desert, dunes, oasi i, finalment, les platges del DAKAR.

Entre els millors al Sant Jordi

JOSÉ Manuel Pellicer el pilot d'enduro de Benicarló de 4T està de bones, ja que a més de ser un rotund candidat a anar al París-Granada-Dakar, aquest passat cap de setmana va anar a Barcelona al Palau Sant Jordi a participar en el III Enduro Indoor de Barcelona. Allí va estar amb els millors del món: Coma, Duran, Tianien, Viladoms, Bergvall ... etc. Pellicer va estar immers dins del grup més competitiu amb pilots de la talla de: Arpa, Botturi, Roma i Zanni... tots ells més experimentats i amb millors suports, sobretot tècnics i corpora-

tius. De totes maneres, com ja ens té acostumats, Pellicer no es va amilinar gens ni mica i va plantar cara en totes les mànegues: en la primera, després d'anar durant dos voltes el primer i d'apretar de debò als seus més directes contrincants, va haver de conformar-se amb una molt meritòria tercera posició.

SEGONA MÀNEGA

A la segona mànega, Pellicer no va mantindre tant la compostura i la pressió li va fer la gitza, acabant el quart, però amb una gran repassa

va tornar a aubar-se en la segona posició. Però, el que són les coses, per un punt no va poder disputar la Superfinal conjunta de 2 i 4 T.

Aquest cap de setmana el pilot benicarló visita Ontinyent per intentar assolir el Campionat territorial del País Valencià. La prova la tindrà un poc més difícil, ja que al participar a l'Indoor de la setmana passada no va poder estar present a l'enduro de la Vall d'Alba, perdent l'oportunitat de sentenciar, un altre any, el Campionat, però encara pot revalidar-lo, **segons informa Susanna Anglés.**

TV CARLÓN

Méndez Núñez, 91
Telf. 47 35 44
BENICARLÓ

LA NOSTRA TELE

RN 982
RADIO NUEVA

De diumenge a diumenge/ Ramon Marín, nou entrenador

El CDB va aconseguir marcar-li dos gols (Lucas i Flos) al líder, el Puçol, al seu propi camp. Llàstima que els locals a nosaltres ens en van clavar cinc, una maneta que diria un graciós.

A hores d'ara tenim només set punts i som en la privilegiada posició de contemplar-los a tots, tret del Sant Mateu, per dalt nostre. No per sé per a què vam pujar, tan bé com estàvem l'any passat marcant quatre i cinc gols cada partit i fent excursions familiars pel Maestrat i guanyant sempre. Encara que no tinguérem liniers, encara que els de l'equip contrari foren una banda en què cada jugador s'havia de rentar a casa la samarreta després de cada partit i n'anaren la meitat de cada color, encara que el partit de la màxima fóra contra el Rrrrrràpid Messeguer o el Sant Joan de Moró.

Enguany no guanyem per disgustos. Després de fer córrer força tinta i força saliva sobre la possibilitat que el tàndem Xoco-De la Haba se'n tornara a fer càrrec de les bagues d'aquesta tartana atrotinada, el senyor Olmos s'ha tret del fons del seu barret un nou entrenador. Li diuen al flamant trainer Ramon

Marín, com al ramader de Santa Magdalena de Polpís, i ha entrenat equips de tanta solera i prestància com el Pego, el Dénia, el Requena o el mateix Ondarese.

La situació creada es torna a semblar massa a la que vam haver de patir dues temporades enera amb l'arribada del clan Leardi i la posterior vinguda del desconegut Francesc Vicente. Mala classificació, caos al vestidor, un entrenador que no sap qui som però que té un vastíssim currículum... Tant de bo ens en sortim amb vida d'aquesta.

M'han dit que diumenge passat al Servol hi havia una pancarta en què se li donaven les gràcies a Lluís Adell per haver aconseguit portar el Benicarló a una de les més baixes situacions d'ignomínia esportiva recordades. Suposo que al nostre exentrenador no li haurà fet gens de gràcia aquesta demostració de mala folla perquè l'home té el seu prestigi i haguera volgut, com vosté i jo mateix, triomfar. Em deia l'altre dia un amigatxo vinarossenc que a La Veu ens posem massa amb el seu poble; li vaig contestar que no hi havia més remei, que quan estan d'un en un, aïllats de



Paco Del Castillo



Rodolfo Serrano

la resta de paisans poden ser fins i tot agradables però que quan estan tots junts són insofribles. La veritat és que ara ens toca tragar a nosaltres, ens hem de resignar i consolar-nos amb deslligos diversos. Per exemple, recordar que el Benicarló no ha perdut mai contra el Càlig ni a casa ni a domicili i que ells no fa massa anys van ser humiliats pels calijons dues vegades. Tot és qüestió de paciència i esperar. Quan això nostre serà vell, el d'ells serà novell, segur.

Diumenge vinent, novament en jornada matinal (a veure quan algú comprendrà que amb aquerst horari als joves -inclosos els jugadors- no els va bé

anar al futbol) ens visita un rival directe en la lluita per evitar els llocs de descens, el Traiguera. Suposo que, a aquests, si més no, els guanyarem. Aquest partit marcarà, de ben segur, la mesura de les nostres possibilitats per a la resta de la temporada.

Acabaré amb una petició a l'amo: hi ha alguna remota possibilitat que algú d'aquesta empresa s'apropi algun matí al Municipal de la Carxofa per fer alguna foto i canviar les que publiquen cada setmana que són de la temporada passada o l'anterior? Qualsevol dia em treuran una instantània de Josequi vestit de curt. Segur.

LA VEU

No t'esperes al dissabte per enterar-te de tot

El C. Natació Benicarló PARTICIPA A LA LLIGA PROVINCIAL ALEVÍ

C. N. BENICARLÓ

El passat cap de setmana, dies 17 i 18, es va celebrar la LLIGA ALEVÍ-1, a la piscina provincial de Castelló, on varen participar un total de 15 nedadors del Club Natació Benicarló que obtingueren els temps següents:

50 M. LLIURES MASC.

ALBERTO RAMBLA
SEBASTIAN CHIAPPE
ELOY VINAIZA
ROBERTO MARTINEZ
AITOR CONSTANTE
RAUL PARIS
JAVIER LORES

50 M. LLIURES FEM.

CARLA CORNELLES
SOFIA PITARCH
SARA PITARCH
M^a. CARMEN SORLI
MELANI CERDA
PATRICIA O'CONNOR
SILVIA ROCA
ESTELA FIBLA

100 M. ESQUENA MASC.

ELOY VINAIZA
ALBERTO RAMBLA
SEBASTIAN CHIAPPE
ROBERTO MARTINEZ
RAUL PARIS
AITOR CONSTANTE
JAVIER LORES

100 M. ESQUENA FEM.

SARA PITARCH
CARLA CORNELLES
SOFIA PITARCH
M^a. CARMEN SORLI
SILVIA ROCA
ESTELA FIBLA
PATRICIA O'CONNOR
MELANI CERDA

100 M. BRAÇA MASC.

SEBASTIAN CHIAPPE
ALBERTO RAMBLA
ELOY VINAIZA
ROBERTO MARTINEZ
AITOR CONSTANTE
RAUL PARIS
JAVIER LORES

100 M. BRAÇA FEM.

SARA PITARCH
CARLA CORNELLES

C. N. BENICARLÓ



SOFIA PITARCH
M^a. CARMEN SORLI
SILVIA ROCA
MELANI CERDA
ESTELA FIBLA
PATRICIA O'CONNOR

L'equip 4x100 lliures masculí va fer un temps de 4'35"41, integrat per:
SEBASTIAN CHIAPPE
ALBERTO RAMBLA
AITOR CONSTANTE
ELOY VINAIZA

L'equip 4x100 lliures

femení va fer un temps de 5'27"69, integrat per:
CARLA CORNELLES
SOFIA PITARCH
M^a. CARMEN SORLI
SARA PITARCH

En general, els temps realitzats s'han millorat respecte als que tenien tots el nedadors, i a més, L'EQUIP DE RELLEUS 4x100 METRES LLIURES MASCULÍ, van obtenir la mínima per a participar als campionats autonòmics.

ATLETISME

Provincial de proves combinades

C. A. BAIX MAESTRAT

CT. PROVINCIAL DE PROVES COMBINADES

Triatló Aleví Masculí.- Iñaki Giner s'adjudica l'or acumulant un total de 576 punts, classificant-se 1r en 60 mll, 2n en pes i 4t en longitud.

En categoria femenina va participar en triatló aleví Cristina Ferrando que va obtenir el 4t lloc amb 719 punts (3a en 60mll, 2a en pes i 3a en longitud); i pel

C. A: BAIX MAESTRAT CARNES ROS



que fa al tetratló Infantil, les

atletes Andrea Salvador, Isabel Fabregat i Marta Ferreres es van classificar 7a, 8a i 9a respectivament.

CROSS DE VILA-SECA

Com l'any anterior la 19a edició del Cross Internacional de Vila-seca es va celebrar en els terrenys situats al voltant de l'ermida de La Pineda amb una participació de més de 40 clubs de Catalunya, Aragó i València que van aportar més de

700 atletes. Van rebre Trofeu els cinc primers classificats de cada categoria, dels quals pertanyen al C A Baix Maestrat Carnes Ros: Benjamí.- 4t Eric Nolla. Cadet.- (masc) 4t Antonio José Castro; (fem) 4a Kalisa El Faghloumi. Júnior.- 3a Evelyn Flores; Veterà.- (masc) 4t Jesús Flores; (fem) 1a R. Lourdes Arenós, 2a Gillian Kersey, 3a Nuria Navarro, 5a Rosa M^a Compañ.

Les lliçons DE LA NATURA

JORDI MAURA

Des de la GEPEC-AEEC - Grup d'Estudi i Protecció dels Ecosistemes del Camp -entitat de filosofia ecologista que actua sobretot al sud de Tarragona, però que informa més enllà, ens aplegava una informació que moltes vegades tothom pensa quan hi passa, i és que la natura sempre és més ferma i ens guarda lliçons any rera any; l'any passat amb les pluges torrencials d'octubre i aquest any amb una Mediterrània poc habitual i amb un fred que ens ha arribat de cop i volta amb forts vents, pluges, neus i gelades.

La GEPEC en donava una explicació un xic més acurada sobre el tema i era que aquesta mena de tempestes, ficant l'exemple sobre la que ens va afectar el dissabte 10 o el diumenge 11, és que les conseqüències són les que són per una "pèssima gestió i estructuració territorials".

Es diu que els nostres passeigs estan construïts sense cap sensibilitat ni integració ambiental, denunciant la presència d'espigons, parcs industrials i esportius que trenquen la vida natural i el cicle de les sorres. A la vegada, no entenen la realització i estructuració de moltes xarxes de carreteres, ferrocarrils i ficades en marxa de plat-

ges amb sorres artificials, la nostra comarca és fidel seguidora d'aquesta pràctica.

El tractament que es dona des de l'administració a moltes desembocadures de rius, construcció de preses i bases -amb el que comporta amb els sediments--cisternes dunars i aiguamolls litorals, també és motiu de crítica per part de la gran majoria de col·lectius independents que estudien aquests fenòmens.

Després de la tempesta aplega la calma i amb ella les respectives reflexions, per exemple què es fa amb els litres i litres d'aigua que cauen del cel quan sovint, ens queixem i patim èpoques severes de sequera?...i les tones de sorra que s'han perdut, on estan?...i les aigües dels aiguamolls?.

Les persones ens quedem amb la vista sufocada pel litoral alterat, els rius i desembocadures desfigurats, les carreteres destruïdes, els nostres bens materials passats inflats per les humitats, les administracions amb una muntonada de projectes endeutats i reendeutats, amb protestes dels veïns, amb milions de pagaments per damnificats i amb pèrdues, més o menys conscients, de diners públics. Diners seus, de vostès.

La GEPEC responsabi-



litza que la causa és que no hi ha cap mena de contemplació envers la gestió sostenible del territori el que fa que a la fi hi haja una ordenació del nostre espai territorial homogeneïtzada. Es fa responsable a una cultura del ferro i del formigó sota els assessoraments d'enginyers que no tenen cap sensibilitat medioambiental només encaminades a finalitats més que dubtoses darrere obres faraòniques i milionàries. L'exemple, a les nostres terres, el tenim amb el passeig marítim—més marítim que mai—que uneix Peníscola amb Benicarló i amb les seues secundàries barbaritats urbanístiques.

Des de la GEPEC, i des d'altres associacions majoritàriament ecologistes, es creu que només hi ha una solució que passa per a que el territori s'ordene sostenible amb l'acord precís entre Ajuntaments, Generalitat i la Direcció General de Costes. Només si es coneix, es respecta es recupera i, finalment, es protegeix la nostra natura

i l'entorn més pròxim amb la connexió entre ecosistemes de rius, cabals sòlids, costes i rieres, és possible la salvació i conscienciació envers la construcció d'infraestructures integrades dins la dinàmica del nostre espai i paisatge que integren tant la façana marítima com la resta de façanes que construeixen el nostre mapa natural.

Nosaltres destruïm de manera ràpida el que la natura ha tardat anys en construir: les roques, els ecosistemes marins, els boscos, els deserts. La natura ens ensenya cada dia, ja que dia a dia ens envia informacions i estímuls que nosaltres percebem, però que poques vegades apleguem a valorar i, a la vegada, estimar. Després, ja és massa tard i plou o fa vent passant-nos per sobre i deixant-nos un rebut molt costós en forma de diners i de remordiments.

GEPEC, resumeix: "la simple observació del nostre entorn ens ensenya on i s'ha d'integrar les nostres infraestructures, ja que la sorra i l'aigua tendeixen a tornar al lloc d'on nosaltres les vam treure". Des del GEPEC ens aplega una informació no molt afalagadora ja que qualifiquen els actuals litorals com a tampons i esponges.

"La manera de fer i les estructures fan és incrementar les destrosses"