

QUADERNS DE PREHISTÒRIA I ARQUEOLOGIA DE CASTELLÓ

VOLUM 40



Servei d'Investigacions Arqueològiques i Prehistòriques

2022

Publicació periòdica anual del Servei d'Investigacions Arqueològiques i Prehistòriques (SIAP)
S'intercanvia amb altres publicacions semblants d'Arqueologia, Prehistòria i Història Antiga

Periodic publication of the Archaeological and Prehistoric Research Service.
It interchanges with others similar publications of Archaeology, Prehistory and Ancient History

Edita

SIAP (Servei d'Investigacions Arqueològiques i Prehistòriques)

Servei de Publicacions

Diputació de Castelló

Director

Arturo Oliver Foix

Secretariat de redacció

Gustau Aguilera Arzo

Consell de redacció

Empar Barrachina Ibáñez

Ferran Falomir Granell

Josep Casabó Bernad

Dídac Roman Monroig

Administració

Amparo Pellicer

Informació i intercanvi (information & interchange)

Servei d'Investigacions Arqueològiques i Prehistòriques

Diputació de Castelló

Avgda. Germans Bou, 28 (Edifici Museu)

E-12003 Castelló de la Plana

arqueologia@dipcas.es

Repositoris digitals

repositori.uji.es

dialnet.unirioja.es

Disseny coberta

Antonio Bernat Callao

Imprimeix

Servei Gràfic i Digital

Diputació de Castelló

ISSN

1137.0793

Dipòsit legal

CS 170-95

ÍNDICE

J. PASCUAL, A. RIBERA. Més materials neolítics, sense context, de la Cova de la Sarsa	5
G. AGUILELLA, J.M. VILA, I. MONTERO, P. MEDINA, S. DE HARO, D. ROMÁN. Las primeras etapas de la Edad del Bronce en las comarcas septentrionales valencianas: el asentamiento de Santa Llúcia (Alcalà de Xivert, Castellón)	21
A. MACIÁN, F. ARASA. Las cerámicas griegas de la necrópolis de La Punta (La Vall d'Uixó, Castellón) procedentes de la excavación inédita de 1974	65
V.D. CRESPO, J. BENEDITO, J.M. MELCHOR. Registro faunístico del yacimiento iberorromano de Torre d'Onda, Burriana (Castellón, España)	77
A. BARRACHINA, P. MEDINA, R. MATEU, S. DE HARO, J. MOGOLLÓN, R. SEVA. El forn de reducció de ferro i el taller de l'assentament ibèric del Castillejo (Benafer, Castelló)	89
M.M. FUENTES, L. LOZANO. Reexcavando Rochina (Sot de Ferrer, Castellón). Intervenciones 2018 y 2019.....	131
O. CALDÉS. Un conjunto monetario bajoimperial de Almenara en los fondos del Museu de Belles Arts de Castelló	155
A. FERNÁNDEZ. Sobre una figurita de terracota de Torre la Sal (Ribera de Cabanes, Castellón)	181
P. GARCÍA, M. VALLS, J. PALMER. Tipología y petrografía de la cerámica cristiana de pasta gris del Castell Vell de Castelló de la Plana	195
S. SELMA, L. LOZANO. Intervencions en l'antic hospital d'Orpesa i recuperació d'un tram de la muralla del segle XVII	217
S. BROTO, D. MEDIEL. Paisaje sonoro de Castellón: cerámica y música desde la Protohistoria hasta la Edad Media.....	231
D. ROMAN. L'ús de la llengua catalana a les revistes d'arqueologia dels Països Catalans (període 2007-2020)	239
Resum de les activitats del Servei d'Investigacions Arqueològiques i Prehistòriques de l'any 2022	251
Normas de colaboración.....	259

Un conjunto monetario bajoimperial procedente de Almenara en los fondos del Museu de Belles Arts de Castelló

Òscar Caldés Aquilué*

Resumen

Se da a conocer un conjunto de 78 monedas de vellón y bronce inéditas, la mayoría de los siglos III-IV dC, procedente de un yacimiento romano en Almenara (Castellón) y depositadas en el Museu de Belles Arts de Castelló¹ desde las décadas finales del siglo pasado por parte de Francesc Esteve Gálvez.

Palabras clave: Numismática, moneda de bronce, villa romana, Bajo Imperio Romano, fondos museográficos, Almenara.

Abstract

It is presented an inedit set of 78 billion and copper coins, most of which are of the III-IV c. AD, coming from a Roman settlement in Almenara (Castellón) and deposited in the Museu de Belles Arts of Castellón since the final decades of the last century by Francesc Esteve Gálvez.

Keywords: Numismatics, bronze coins, Roman villa, Late Roman Empire, museum collections, Almenara.

INTRODUCCIÓN

Durante una de las visitas al Museu de Belles Arts de Castellón, en el marco de una tesis doctoral basada en el estudio de monedas procedentes de yacimientos arqueológicos tardoantiguos², el autor reparó en un conjunto de piezas inéditas que procedían, en principio, del mismo yacimiento, ubicado en Almenara (Castellón).

Estas monedas formaban parte de la colección de Francesc Esteve Gálvez, que fue conformada en las décadas centrales del siglo pasado, para ser depositada en los años 80 o 90 en el Museu de Belles Arts de Castelló (Olucha, Oliver, 2017: 2250), siendo algunas de sus piezas parte de la exposición permanente por su gran calidad.

En la primera de las monedas catalogadas por el Museu de este conjunto hay un croquis con la

* Investigador predoctoral del Institut Català d'Arqueologia Clàssica. Plaça d'en Rovellat. s/n. Tarragona. C.P.: 43003 <ocaldes@icac.cat>

1 Quiero agradecer al personal del Servei d'Investigacions Arqueològiques i Prehistòriques de la Diputació de Castellón toda las facilidades y la ayuda prestada para el estudio de dicho conjunto en el Museu de BB.AA. de Castelló.

2 La tesis, desarrollada desde inicios de 2022 en el Institut Català d'Arqueologia Clàssica de Tarragona mediante un contrato CIN-21, tiene como directores a J. M. Macias (ICAC) y a R. Pliego (Universidad de Sevilla), y lleva por nombre "¿Decadencia, mantenimiento o adaptación? Moneda y contexto arqueológico entre el Ebro y el Júcar durante la Antigüedad Tardía (c. 409-714 dC)".



Figura 1. Situación del término municipal de Almenara (en violeta) respecto a la Comunidad Valenciana.



Figura 2. Situación de algunos de los yacimientos arqueológicos conocidos en Almenara de los siglos III-VIII dC. A la izquierda, se muestra el punto aproximado del hallazgo del conjunto presente en el Museu de Belles Arts de Castelló. La situación del tesoro de antoninianos también es aproximada.

situación donde aparecieron, realizado a mano por el propio Esteve. En él se indica que proceden de un lugar a unos 2 km al suroeste de Almenara, siguiendo el camino que lleva a Benavites. En aquel punto había una masía al norte del camino, y justo al sur hay indicada una zona donde existía una villa romana (figs. 1-2). Se desconoce si a día de hoy se preserva algo de ella, debido a la transformación agrícola del entorno, sobre todo en el caso de la implementación de cultivos de cítricos, que tienden a realizar grandes rebajes del terreno y aportaciones de sedimento, en algunos casos destruyendo los primeros metros del subsuelo.

Sin embargo, aparte de la situación donde aparecieron las piezas, se desconoce el contexto en el que fueron recuperadas. Por lo tanto, no se conoce si forman parte de un único conjunto o tesoro, o si son hallazgos aislados recuperados a lo largo de aquella zona. En este sentido, el volumen de 78 piezas parece ser muy abundante como para res-

ponder a hallazgos aislados, por lo que podría tratarse de uno o más conjuntos.

LAS MONEDAS

El conjunto monetario con descripción "Almenara" o "Tesor d'Almenara"³ en el Museu de Belles Arts está compuesto por 79 piezas, aunque es posible excluir una que parece un fragmento informe de cobre y otra que es con toda probabilidad un dinerillo valenciano del siglo XVII, y a las que habría que sumar otra cuya descripción es "Villa del camino de Benavites (Almenara)", y que sigue la propia numeración interna de los anteriores, por lo que se acepta que procede del mismo lugar. Por lo tanto, el número de ejemplares resultante es de 78 (figs. 3-9).

Todas las piezas son de bronce o de vellón bajo, que es lo común de los tesorillos de los siglos III-IV dC. Sin embargo, hay que señalar la existencia

3 En este sentido, parece haber una confusión con otro conjunto aparecido en Almenara en la primera mitad del siglo pasado y adquirido también por Francesc Esteve. Ese tesoro, estudiado y publicado por M. Gozalbes (1996-1997, 2005), contenía 31 monedas de plata y vellón, estaba cerrado en tiempos de Galieno, hacia el 265-266 dC, y se encuentra en la exposición permanente del Museu de Belles Arts de Castelló.



Gráfico 1. Número de piezas por cronología o autoridad emisora. Para este gráfico no se han distinguido las emisiones oficiales de las imitaciones o falsificaciones, pudiendo variar ligeramente en caso de tomar solamente las primeras como referencia.

de un denario forrado de Augusto, precisamente la única pieza con la descripción “Villa del camino de Benavites”, por lo que podría responder a un hallazgo diferenciado del resto, pero es incluido aquí por la numeración que sigue. Las monedas del conjunto son emisiones comunes en el registro arqueológico de la zona, predominando los antoninianos devaluados de los años 260-270 y los *nummi* de los años 330-360 dC.

El estado de conservación de las piezas no era excesivamente bueno, debido a que se notaba que habían circulado largo tiempo, en función del desgaste y del recorte de muchas de ellas. Además, algunas de ellas todavía se hallaban cubiertas de tierra adherida⁴ y concreciones, dificultando en algunos casos la correcta identificación de las monedas.

El conjunto material se inicia cronológicamente con tres monedas ibéricas: una unidad y una mitad, de ceca inidentificables, y un divisor de *Arse* con venera en el anverso, quizá un sextante.

De los siglos I-II dC hay un escaso número de piezas (8) que, quitando un semis de Augusto de *Calagurris* y un denario forrado a nombre del mismo emperador, el resto se encuentran acuñadas en Roma. A las dos piezas ya mencionadas de Augusto se suma un cuadrante, a las que siguen un

as de Nerón, otro de Adriano y otro acuñado por Antonino Pío en memoria de su mujer, Faustina I. El conjunto de estos siglos se cierra con un sestercio de Faustina II, al que habría que sumar un as indeterminable, aunque el reverso parece llevar una Minerva avanzando a derecha, pudiendo ser una pieza de Claudio I. Es posible que estas piezas sean residuales, y que hubieran permanecido en circulación largo tiempo, o bien responder a hallazgos aislados.

El numerario de este conjunto aumenta de manera muy brusca a partir del reinado en solitario de Galiemo (260-268), emperador representado en 12 monedas, probablemente de sus años finales de gobierno. De su sucesor, Claudio II, se han podido identificar cinco piezas, aunque hasta cuatro más podrían estar acuñadas a su nombre. Además de estas piezas, hay cinco antoninianos pertenecientes a las emisiones póstumas de Claudio II, tres que muestran un altar en llamas y dos que muestran un águila. Las siguientes monedas a nivel cronológico son las tres del emperador galo Tétrico I.

Hay una moneda dudosa que podría ser un antoniniano o radiado de Diocleciano de los años 284-305, a la que se suma una pieza partida de este emperador de los años 299-303 y que, además, parece haberse reacuñado con el mismo cuño.

⁴ Es reseñable que parece que las monedas comparten el mismo tipo de tierra adherida, caracterizada por un color amarillento-anaranjado, propia de ambientes arcillosos, que es indicativo de que todas proceden de la misma zona.

En lo que respecta al siglo IV dC, hay 36 piezas identificadas, aunque la proporción del emperador identificado en el anverso descende respecto a la fase anterior debido, en parte, al estado de recorte y desgaste de las monedas. El número de numismas con autoridades emisoras identificadas con seguridad son dos de Crispo, una de Constantino I, otra de Constantino II, tres de Constante, seis de Constancio II, una de Decencio, una de Constancio Galo, una de Valentiniano I y una de Graciano. A estas se suman tres piezas conmemorativas acuñadas hacia el 335-340, dos a nombre de la ciudad de Roma y una a nombre de Constantinopla. De las piezas de las que no se puede precisar la

autoridad emisora una es del tipo de dos soldados con sendos estandartes entre ellos, de Constantino I o de alguno de sus hijos o familiares, tres son del tipo de las dos victorias con láurea, de Constante o Constancio II, seis son del tipo soldado alanceando a jinete caído, de Constancio II, Constancio Galo o Juliano II, una parece llevar una victoria en el reverso, quizá de la dinastía valentiniana y otra es la que muestra al emperador con victoria en reverso y ayudando a levantarse a mujer arrodillada con corona mural, de los años 378-388 dC.

Finalmente, hay tres piezas indeterminables que podrían ser también del IV, aunque su estado de conservación impide afirmarlo con rotundidad.

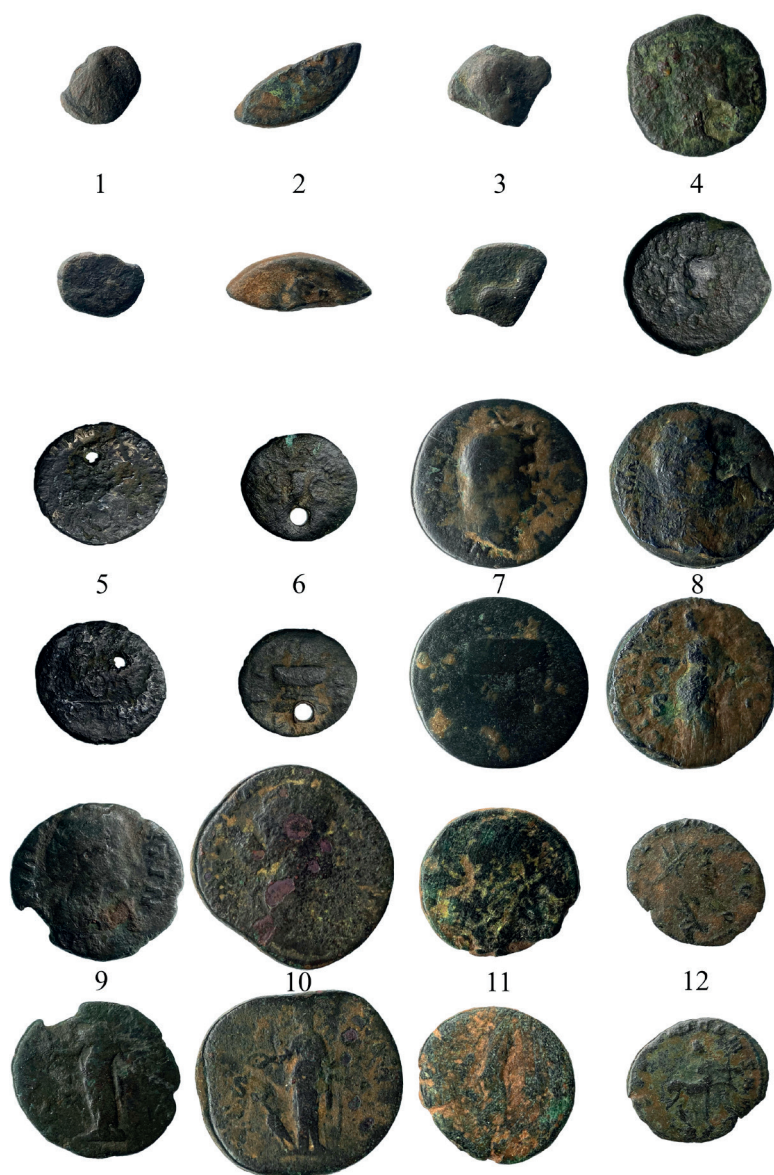


Figura 3. Monedas del conjunto de Almenara. Inventario: 1-12



Figura 4. Monedas del conjunto de Almenara. Inventario: 13-24

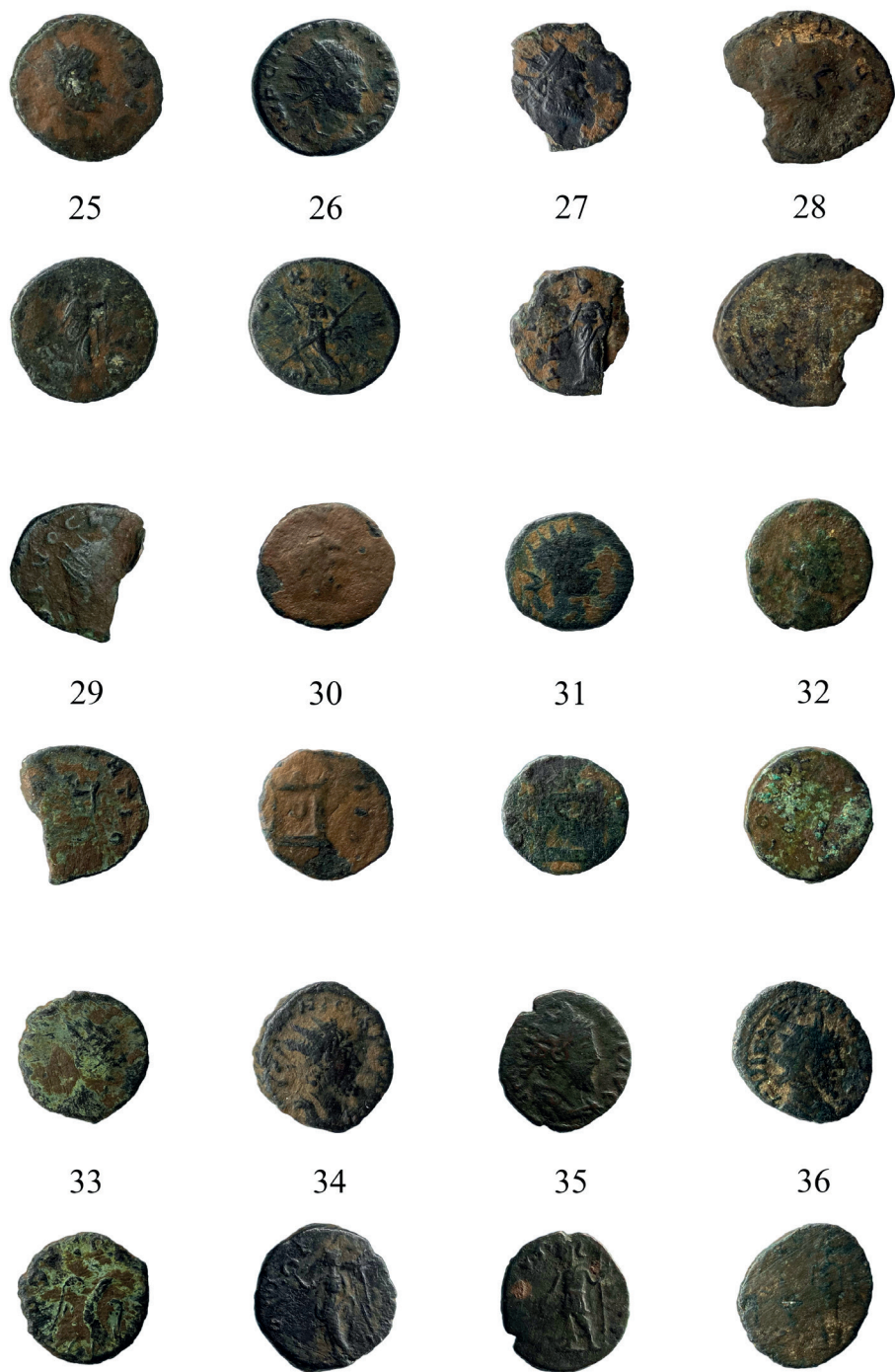


Figura 5. Monedas del conjunto de Almenara. Inventario: 25-36



Figura 6. Monedas del conjunto de Almenara. Inventario: 37-48



Figura 7. Monedas del conjunto de Almenara. Inventario: 49-60

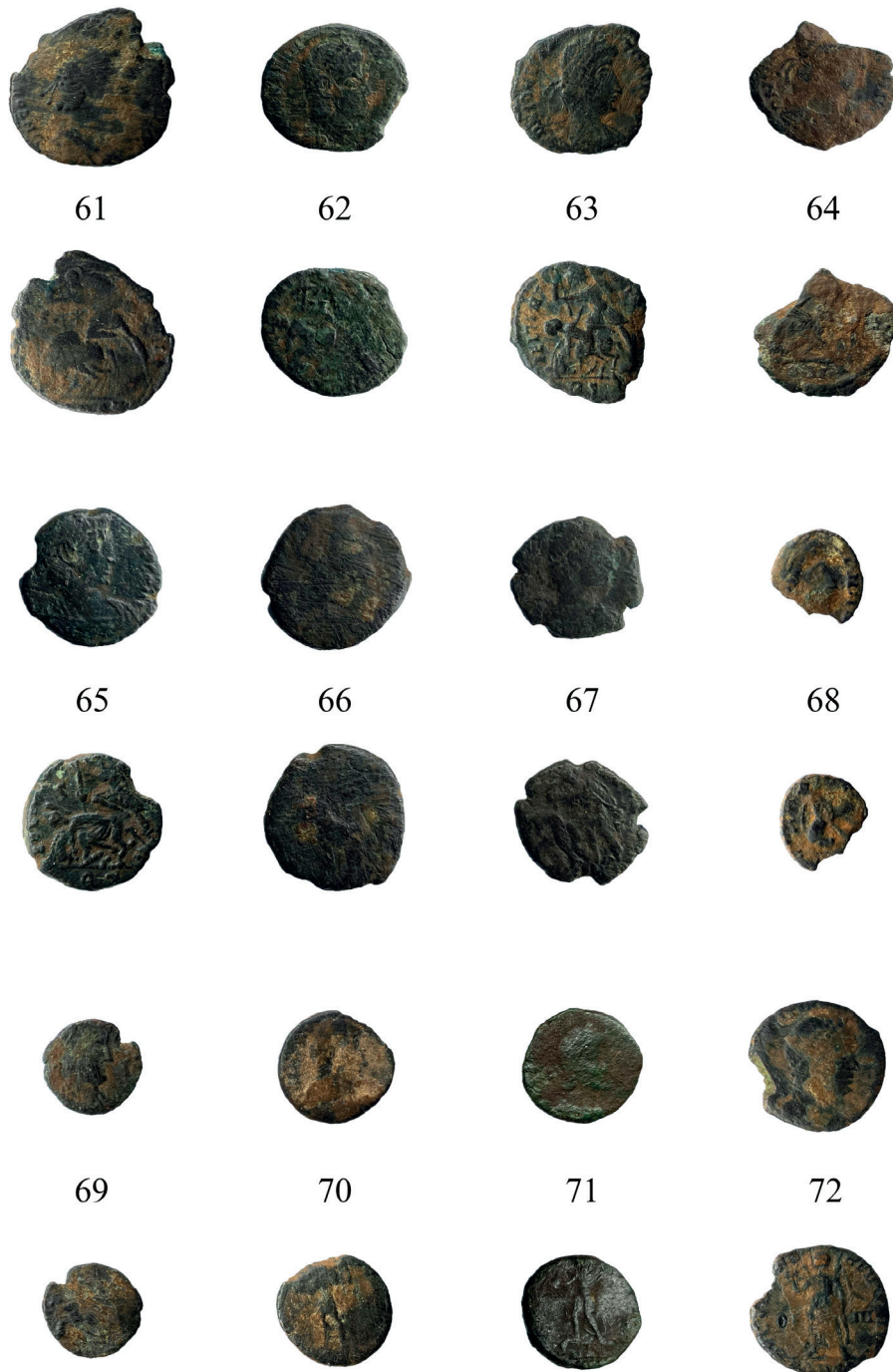


Figura 8. Monedas del conjunto de Almenara. Inventario: 61-72



Figura 9. Monedas del conjunto de Almenara. Inventario: 73-80. Las dos últimas piezas han sido excluidas del estudio, debido a que una es un posible dinerillo valenciano del siglo XVII y la otra es un pedazo de cobre.

SOBRE LAS CECAS DE LOS SIGLOS III-IV DC

De los siglos III-IV dC se ha podido identificar un cierto número de cecas, sobre todo debido a la pérdida de la hegemonía de la ceca de Roma durante el siglo III dC.

De Galieno se ha podido establecer la ceca de 11 de sus 12 piezas, siendo todas de la ceca de Roma, a excepción de una de ceca *Mediolanum*.

De Claudio II cuatro de las piezas realizadas durante su gobierno son de ceca Roma, mientras que la otra es de ceca *Mediolanum*. Sobre sus emisiones póstumas, es imposible aseverar la ceca con seguridad al tratarse de imitaciones. Lo

mismo sucede con las piezas de Tétrico I, al desconocer en qué ciudad estaría ubicado su taller principal.

Pasando al siglo IV dC, la primera pieza identificada es de los años 299-302, de Diocleciano, de ceca Cartago, a la que hace mención en el reverso.

De la dinastía constantiniana se han podido establecer que seis de ellas están acuñadas en Roma, dos en *Arelate*, una en *Nicomedia*, y otra en *Constantinopolis*. La moneda de Decencio parece proceder del taller de *Arelate*. De la dinastía valentiniana, la de Valentiniano I procede del mismo taller, y otra de los años 378-388 podría proceder de la ceca de Roma.

MONEDAS IMITATIVAS

Se han identificado algunas piezas imitativas de los siglos III-IV dC. De las cinco monedas póstumas emitidas a nombre de Claudio II, cuatro de las cinco muestran un arte evidentemente imitativo, fenómeno generalizado en este tipo de emisiones. También de las piezas de Tétrico I hay una claramente imitativa y otra que seguramente también lo sea.

En lo que respecta a las piezas del siglo IV dC se ha identificado una pieza imitativa a nombre de Constante con el tipo de los dos soldados con sendos estandartes, otra del tipo *VRBS ROMA*, y dos seguras más otras posibles del tipo soldado alanceando a jinete caído. Es decir, representan 4 piezas de 37, un porcentaje del 13,5%, nada desdeñable, aunque hay alguna más que podría ser una imitación, pero su estado de conservación no permite aseverarlo con rotundidad.

APRECIACIONES SOBRE EL CONJUNTO Y SU CRONOLOGÍA

Como se ha expuesto, el conjunto de Almenara, del cual se han excluido una lámina de cobre y una posible moneda de época moderna para su análisis, presenta una gran heterogeneidad cronológica y, precisamente, la presencia de una pieza, aunque dudosa, que parece remitir al siglo XVII, parece confirmar que no se trata de un solo tesoro. Todas las monedas, menos el denario forrado que, además, presenta una descripción diferente en el catálogo del museo, son de cobre o vellón. Esta ausencia de otros valores puede explicarse por la baja cantidad de emisiones anteriores al reinado en solitario de Galieno (260-268 dC), momento a partir del cual la moneda de plata pura en *Hispania* aparece en muy escasas ocasiones. Por lo tanto, esta mayoría del vellón o del cobre/bronce, puede explicarse en este sentido.

En el caso de que estos sean hallazgos aislados de una villa romana, resulta desconcertante la desproporción que hay entre el escaso número de piezas ibéricas y del alto imperio respecto a aquellas de los siglos III-IV dC. Esto quizá pueda explicarse por el aumento de importancia de este lugar respecto a la fase precedente, pero no es un hecho normal en la circulación monetaria de las *villae* del entorno. En cualquier caso, el tipo de monedas ibéricas y romanas altoimperiales son emisiones abundantes en contextos cercanos.

Las piezas del tercer cuarto del siglo III dC representan un conjunto de 29 ejemplares repartidos entre los años 260 y 274, que destacan en volumen respecto a las décadas precedentes y las

posteriores. El estado de conservación de las piezas es desigual, pero cabe la duda de si este es un conjunto cerrado e introducido después como "Almenara", entremezclándose con otras monedas anteriores y posteriores. Cabe recordar que no se conocen las circunstancias en las que fueron encontradas, ni si lo conocía el propio donante, Francesc Esteve, por lo que ninguna teoría puede descartarse al respecto. Se debe señalar sobre el grupo de monedas del siglo III dC que esta zona es particularmente rica en conjuntos monetarios cerrados con ejemplares de Galieno entre el 265 y el 266 dC, contándose entre ellos el ya mencionado de la propia población de Almenara (Gozalbes, 1996-1997, 2005), al que se suma el de Les Alquerries (Ripollès, Gozalbes, 1998) y el del Mas d'Aragó en Cervera del Maestre (Gozalbes, 1996). Sin embargo, el conjunto de monedas del siglo III dC documentadas en el presente conjunto parece ser algo posterior. De tratarse de un conjunto se podría especular si las emisiones que lo cierran son los antoninianos de Tétrico I, con un alto número de piezas de Galieno y algunas menos de Claudio II y también de sus emisiones póstumas. De esta forma, sería posible que este alto porcentaje de ejemplares acuñados entre el 260 y el 274 esté reflejando un conjunto coherente, dentro de uno más amplio, y que correspondería con una ocultación monetaria hacia el 274 dC.

Por el contrario, el numerario del siglo IV dC se encuentra bastante diseminado y parece mostrar patrones normales de circulación y pérdida en yacimientos del siglo IV dC, siendo las más abundantes las piezas que muestran en el reverso al soldado alanceando a un enemigo caído o la de los dos soldados con sendos estandartes.

A nivel cronológico, no se han documentado las piezas de tipo AE2 que muestran al emperador con *labarum* y orbe en el reverso, acompañados de la leyenda *GLORIA ROMANORVM*, emisión de los años 392-395, y que parece ser la última que llega a *Hispania* antes del desabastecimiento de moneda de bronce por parte del Imperio Romano que parece darse hacia el 400. La última moneda oficial parece remitir a los años 378-388, y esto podría indicar que el lugar es abandonado a finales del siglo IV dC. Sin embargo, el estado de conservación de muchas piezas del siglo IV dC, muy desgastadas y en un cierto número de casos, recortadas, podría indicar que hay cierta perduración, como mínimo, hasta el siglo V dC. A esto hay que sumarle un cierto número de ejemplares imitativos cuyo peso está por debajo del gramo, y que cuando aparecen en contextos estratigráficos fiables, estos proporcionan materiales del siglo V dC.

CIRCULACIÓN MONETARIA EN LA ZONA

La circulación monetaria durante la segunda mitad del siglo III y el IV dC en la zona de Castellón-València presenta diversas características. A nivel peninsular, *Hispania* no cuenta con ceca propia, por lo que depende del aprovisionamiento monetario exterior. Desde el segundo cuarto del siglo III dC se da una ruptura respecto al sistema tradicional monetario romano (Ripollès, 2002: 205), potenciándose una moneda de vellón, el antoniniano, con un contenido de plata cada vez menor, que tendrá su momento de mínimo peso y peor pureza durante el reinado de Claudio II (Gozalbes, 2003: 145-146). En estas décadas del 270-290 se da una gran incidencia de las imitaciones, sobre todo aquellas que reproducen las emisiones póstumas de Claudio II (Ripollès, 2002: 209), creando una situación hacia el 300-310 dC donde las monedas oficiales, de mejor peso y aleación, no consiguen desplazar a los antoninianos devaluados acuñados con anterioridad (Ripollès, 2002: 210; Gozalbes, 2003: 16).

El siglo IV dC es el mejor representado de época romana, con piezas de una cierta variabilidad metroológica, pero donde la práctica totalidad del numerario está realizado en bronce predominando sobre todo las emisiones de la familia de Constantino I y las de los años 378-395 (Gozalbes, 2003: 147). Las últimas emisiones romanas presentes en cantidades importantes son los AE2 orientales del 392-395 dC, ya que hacia el 400-410 dC parece darse una despreocupación por parte del Imperio de aprovisionar de moneda de bronce a *Hispania*, por lo que a partir de ese momento tiende a reutilizarse la que se encuentra en circulación, mayoritariamente las emisiones de bronce del siglo IV dC (Ripollès, 2002: 214; Gozalbes, 2003: 147-148).

Las monedas proceden de Almenara, situado en el extremo meridional de la provincia de Castellón y muy cerca de *Saguntum*. Se conocen diversos yacimientos de la zona que han proporcionado una buena cantidad de monedas de los siglos III-IV dC.

Se debe señalar que, en el mismo término municipal, aparte del tesoro de antoninianos ya mencionado y publicado por Gozalbes (1996-1997, 2005), se encuentra el yacimiento de la Muntanyeta dels Estanys, de donde parecen proceder unas 10 monedas del fondo del Museu de Borriana⁵. Este yacimiento, actualmente muy arrasado, parece que no proporcionó moneda bajoimperial en su momento, a pesar de que hay evidencias de algunos edificios religiosos o funerarios cristianos en su superficie (Arasa i Gil, 1999: 335-336).

El yacimiento más importante a nivel de circulación monetaria de la zona es Sant Josep, en la Vall d'Uixó. Este asentamiento tiene sus vestigios más sólidos de época ibérica, a los que se superpone una fase tardorromana, identificada hasta hace poco solamente por materiales arqueológicos aparecidos sin estratigrafía asociada (Brugal Feliu, 1975: 161-162). Las monedas aparecidas en las excavaciones de este yacimiento, con más de 50 piezas del siglo IV dC, fueron publicadas por P. P. Ripollès (1978, 1980), a las que se suma otro conjunto con más o menos la misma cantidad de monedas aparecido de forma clandestina y publicado por J. Vicent (1980). De esta manera, las emisiones del siglo IV dC sobrepasan el centenar, convirtiendo a este asentamiento en uno de los que más monedas ha proporcionado de toda la provincia de Castellón. Los materiales cerámicos de importación recuperados en el yacimiento de la fase tardoantigua están representados por TS Lucente, TSAD, TSHT, DSP gris y anaranjada, ánforas africanas, que arrojan una cronología entre finales del siglo IV dC y la primera mitad del siglo V dC, que no parece sobrepasar el 450 dC (Arasa i Gil, Rosas i Artola, 1994: 450). Además, han aparecido diversos elementos metálicos que confirman esta cronología, como diversos broches de cinturón decorados, un colgante con un crismón, o una funda de cuchillo del tipo Simancas, tipología procedente del centro peninsular (Rosas Artola, 1980). Las excavaciones recientes, desde el año 2014, han conseguido identificar más elementos de esta época, además de los primeros estratos con una cronología tardorromana, donde destaca la presencia de un horno de hierro (Viciach i Safont, Rovira Gomar, 2019: 76-77), aunque los materiales de las campañas más recientes siguen en fase de clasificación. Curiosamente, a nivel numismático el conjunto es sensiblemente diferente del de Almenara, debido a que en Sant Josep predominan sobre todo las piezas del último cuarto del siglo IV dC, principalmente los AE2 del tipo *REPARATIO REIPVB* y los AE2 orientales con la leyenda *GLORIA ROMANORVM*. En el conjunto aquí presentado solamente hay dos ejemplares del primer tipo y ninguna del segundo, predominando del siglo IV dC las emisiones de las décadas centrales, sobre todo de los años 330-360 dC.

Otro yacimiento cercano que aportó gran cantidad de moneda en su momento es la Muntanya de Santa Bàrbara en La Vilavella. En este yacimiento, interpretado como un santuario romano por la aparición de diversos elementos votivos, donde

5 Las monedas se encuentran en fase de estudio, pero se puede avanzar que cubren un espacio cronológico entre el siglo II aC y finales del IV dC.

destacan aras con inscripciones en latín (Vicent Cavaller, 1979: 182), se documentaron bastantes monedas de la segunda mitad del siglo III y del siglo IV dC, siendo publicadas por Ripollès (1979). Hay un importante volumen de piezas (51) desde el siglo III aC hasta la primera mitad del siglo III dC, sobre todo de época antonina. Del siglo hay un vacío monetario de unos 20 años entre una moneda de Alejandro Severo y las de Galieno, y a partir de este último emperador, hay un gran aumento de numismas. El grupo de la segunda mitad del siglo III dC es algo más heterogéneo a nivel cronológico que el de Almenara, contando con piezas acuñadas a nombre de Galieno, Claudio II, Aureliano, Tétrico I, Severina, Probo, Diocleciano y Maximiano, con bajo número de monedas para cada uno de ellos. Las emisiones del siglo IV dC también muestran esa variabilidad cronológica, con dos piezas de Maximiano, una moneda póstuma de Constancio I, una moneda de Constantino I, otra de Delmacio, otra de Constantino II, dos seguras y otra probable de Constancio II, una de Valentiniano II, otra de Magno Máximo y dos de Teodosio, cerrando el conjunto una moneda del último acuñada entre los años 392-395 dC. Tanto las piezas del siglo III dC, como las del IV dC, parecen seguir patrones de pérdida o depósito diferentes respecto a las de Almenara, ya que en Santa Bárbara se encuentran muchas monedas de diversos emperadores, césares o emperatrices diferentes, pero en escaso número para cada autoridad emisora.

En la cercana población de Nules se encuentra la villa romana de Benicató, cuyo monetario parece cesar hacia el 260 dC, encontrando posterior a ese momento solamente una moneda de Juliano II (Ripollès Alegre, 1977: 153-154).

En la ciudad de Llíria, la *Edeta* romana, la excavación de las termas de la Mura proporcionó bastantes piezas de una fase con amortizaciones, colmataciones y nivelaciones datable por los materiales cerámicos entre el 275 y el 325 dC (Lledó Cardona, 2001: 113-114). En ella dominan los antoninianos de los años 253-294, aunque también hay un porcentaje importante de monedas anteriores (Lledó Cardona, 2001: 114-115). Los estratos de abandono entre la segunda mitad del siglo IV y el siglo VII dC han proporcionado un porcentaje muy alto de antoninianos, donde es destacable la baja proporción de monedas del siglo IV dC (Lledó Cardona, 2001: 116), que siempre son abundantísimas en los yacimientos de la época. Esto se podría explicar por una teórica perduración de los antoninianos en contextos del siglo IV dC y posteriores (Lledó Cardona, 2001: 119), en el marco de una ciudad en regresión desde finales del siglo III o inicios del IV dC.

En la zona costera la excavación del Grau Vell de Sagunt entre los años 1974 y 1996 proporcionó un alto número de piezas en estratos bajoimperiales (Gozalbes Fernández de Palencia, 1999: 31-33). Curiosamente, a nivel proporcional de monedas por cronología, es bastante similar al conjunto de Almenara, con una escasa representación de emisiones anteriores a la segunda mitad del siglo III dC, dándose un gran aumento en tiempos de Galieno (Gozalbes Fernández de Palencia, 1999: 33), y que perdurará, con altibajos, como evidencian el escaso número de piezas tetrárquicas, hasta darse un descenso muy importante del numerario a partir del 364 dC (Gozalbes Fernández de Palencia, 1999: 111). Otro de los detalles del yacimiento es la elevada proporción de imitaciones del siglo III-IV dC (Gozalbes Fernández de Palencia, 1999: 36-39).

CONCLUSIONES

El conjunto presentado y analizado en este documento había pasado desapercibido entre el monetario procedente de la colección Francesc Esteve Gálvez del Museu de Belles Arts de Castellón. El hecho de que esté compuesto por monedas de vellón bajo o cobre, sin un contexto estratigráfico claro, debió disuadir de estudiarlo hasta el presente día.

De este conjunto ya se ha hecho hincapié en el desconocimiento que existe sobre las circunstancias exactas de su hallazgo, ya que el único dato fiable parece ser el lugar aproximado donde se recuperaron las piezas, entre los términos municipales de Almenara (Castellón) y Benavites (València). La presencia de un posible dinero del siglo XVII dentro de este conjunto podría ser el testimonio que las monedas se recuperaron de forma aislada. En este sentido, las emisiones ibéricas y romanas hasta el siglo II dC no presentan ningún patrón discernible, pero destaca la abundancia de monedas entre los años 260 y 274 dC (29), que podría responder a una ocultación monetaria. Las piezas de finales del siglo III y del siglo IV dC vuelven a presentar valores bastante desiguales, con escasa presencia de las más modernas, y donde predominan las de la dinastía constantiniana, sobre todo las de los dos soldados con uno o dos estandartes y las del soldado alanceando a un jinete caído.

Otro de los detalles del conjunto es que hay una presencia constante de las piezas imitativas de los siglos III-IV dC, como suele suceder en contextos cercanos.

Finalmente, la fecha final de la ocupación de la supuesta villa de la que proceden las monedas podría darse a finales del siglo IV dC, por la ausen-

cia de los ejemplares orientales del tipo *GLORIA ROMANORVM*. Sin embargo, el elevado desgaste y recorte de las piezas del siglo IV dC, así como la presencia de monedas imitativas de peso muy bajo, podrían ser indicadores de que el momento de última actividad de la villa del camino de Benavites se da durante un punto indeterminado del siglo V dC o incluso posterior. No obstante, la falta de material asociado impide hacer precisiones cronológicas más precisas.

BIBLIOGRAFÍA

- ARASA I GIL, F. (1999): "Noves propostes d' interpretació sobre el conjunt monumental de la Muntanyeta dels Estanys d' Almenara (la Plana Baixa, Castelló)". *Archivo de Prehistoria Levantina* 23: 301-351.
- ARASA I GIL, F., ROSAS I ARTOLA, M. (1994): "Les ceràmiques fines tardoromanes del jaciment de Sant Josep (La Vall d'Uixò, Castelló)". *III Reunió d'arqueologia cristiana hispànica* (Maó, 1988): 445-450. Institut d'Estudis Catalans, Universitat de Barcelona, Consell Insular de Mallorca. Barcelona.
- BRUGAL FELIU, M. (1975): "Excavaciones en el poblado ibérico de San José (Vall de Uxó)". *Cuadernos de prehistoria y arqueología castellonenses* 2: 161-162.
- GOZALBES FERNÁNDEZ DE PALENCIA, M. (1996): "El tesoro del Mas d'Aragó (Cervera del Maestre, Castellón) y la década del 260 dC". *Quaderns de Prehistòria i Arqueologia de Castelló* 17: 383-404.
- GOZALBES, M. (1996-1997): "El tesoro de Almenara". *Annals de l'Institut d'Estudis Gironins XXXVI*: 599-621.
- GOZALBES FERNÁNDEZ DE PALENCIA, M. (1999): *Los hallazgos monetarios del Grau Vell (Sagunt, València)*. Generalitat Valenciana. Conselleria de Cultura, Educació i Ciència.
- GOZALBES, M. (2003): "La circulació monetària". En H. Bonet, R. Albiach y M. Gozalbes (coords.) *Romans i visigots a les terres valencianes*, 141-148. Museu de Prehistòria i de les Cultures de València.
- GOZALBES FERNÁNDEZ DE PALENCIA, M. (2005): "El tesoro de antoninianos de Almenara (Castellón), las invasiones de francos y el Imperio Galo". *Tesoros monetarios de Valencia y su entorno*: 125-139. Ajuntament de Valencia.
- LLEDÓ CARDONA, N. (2001): "Los hallazgos monetarios de Liria (Valencia)". *Saguntum: Papeles del Laboratorio de Arqueología de Valencia* 33: 111-130.
- OLUCHA MONTINS, F., OLIVER FOIX, A. (2017): "El Museo de Bellas Artes de Castellón. Una historia accidentada". *Boletín del Museo Arqueológico Nacional* 35: 2242-2259.
- RIPOLLÈS ALEGRE, P. P. (1977): "Estudio numismático de la villa de Benicató (Nules, Castellón)". *Cuadernos de prehistoria y arqueología castellonenses* 4: 145-154.
- RIPOLLÈS ALEGRE, P. P. (1978): "Los hallazgos numismáticos de la excavación de Sant Josep Vall d'Uixó". *Cuadernos de prehistoria y arqueología castellonenses* 5: 391-394.
- RIPOLLÈS ALEGRE, P. P. (1979): "Los hallazgos monetarios de la excavación de Santa Bàrbara, la Vilavella (Castellón)". *Cuadernos de prehistoria y arqueología castellonenses* 6: 223-246.
- RIPOLLÈS ALEGRE, P. P. (1980): "Estudio numismático del yacimiento de Sant Josep (Vall d'Uixò, Castellón)". *II Simposi Numismàtic de Barcelona*: 211-215. Asociación Numismática Española.
- RIPOLLÈS, P. P. (2002): "La moneda romana imperial y su circulación en Hispania". *Archivo español de arqueología* 75: 195-214.
- RIPOLLÈS ALEGRE, P. P., GOZALBES FERNÁNDEZ DE PALENCIA, M. (1998): "The Les Alqueries hoard of Antoniniani". *Numismatic Chronicle* 158: 63-77.
- ROSAS ARTOLA, M. (1980): "El mobiliari metàl·lic del poblado ibero-romà de Sant Josep (La Vall d'Uixó, Castelló)". *Cuadernos de prehistoria y arqueología castellonenses* 7: 197-218.
- VICENT CAVALLER, J. (1979): "Excavacions al santuari hispano-romà de Santa Bàrbara (La Vilavella de Nules, Plana Baixa)". *Cuadernos de prehistoria y arqueología castellonenses* 6: 181-221.

VICENT CAVALLER, J. (1980): "Conjunt monetari tardo-romà procedent del jaciment de Sant Josep (La Vall d'Uixó)". *Cuadernos de prehistoria y arqueología castellanenses* 7: 299-306.

VICIACH I SAFONT, A., ROVIRA GOMAR, M. L. (2019): "Avanç de les darreres campanyes d'excavació arqueològica al poblat de Sant Josep de la Vall d'Uixó (Plana Baixa)". *Quaderns de Prehistòria i Arqueologia de Castelló* 37: 63-80.

CATÁLOGO

1. Divisor de Arse

A/ Pectem.

R/ Delfín.

Arse, 200-25 aC.

AE, 1,34 g; 13 mm; 2 mm; ? h.

Catalogación/

Núm. referencia museo de Castellón/ 489.

Observaciones/ Muy desgastada, fragmentada.

Posible sextante.

2. Unidad ibérica

A/ Cabeza con delfín alrededor.

R/ ¿Jinete cabalgando a la izquierda?

Indeterminable, 200-25 aC.

AE, 2,61 g; 21 mm; 3 mm; 6? h.

Catalogación/

Núm. referencia museo de Castellón/ 487.

Observaciones/ Muy desgastada, fragmentada.

3. Mitad ibérica

A/ Cabeza a la derecha.

R/ Caballo parado a la derecha.

Indeterminable, 200-25 aC.

AE, 2,13 g; 15 mm; 3 mm; 1 h.

Catalogación/

Núm. referencia museo de Castellón/ 488.

Observaciones/ Muy desgastada, fragmentada.

4. Semis de Augusto

A/ [mv cal - avgvstvs]. Busto laureado de Augusto a la derecha.

R/ [I prisco] C BRO[ccho] / II - [vir]. Cabeza de toro vista de frente.

Calagurris, 27 aC - 14 dC.

AE, 5,65 g; 22 mm; 3 mm; 11 h.

Catalogación/ RPC, 442; ACIP, 3123.

Núm. referencia museo de Castellón/ 484.

Observaciones/ Muy desgastada.

5. Denario forrado de Augusto

A/ [caesar avgvstvs] DIVI F PA[ter patriae]. Busto laureado de Augusto a la derecha.

R/ [avgvsti f cos desig princ ivvent / x / c I caesares]. Gayo y Lucio de frente, cada uno con mano apoyada en escudo, con lanzas, y encima de ellos lituus a la derecha y simpulum a la izquierda.

Roma (ceca falsa), 2 aC - 4 dC.

AG/AE, 2,58 g; 20 mm; 2 mm; 11 h.

Catalogación/ Imita la RIC I, 207-208 / 210-212.

Núm. referencia museo de Castellón/ 534.

Observaciones/ Muy desgastada, perforada.

6. Cuadrante de Augusto

A/ [p]VL[cher tavrvs regvlvs] / S - C. Cornucopia.

R/ III VIR A A A F F. Altar con guirnalda.

Roma, 8 aC.

AE, 1,72 g; 18 mm; 1 mm; 12 h.

Catalogación/ RIC I, 425.

Núm. referencia museo de Castellón/ 486.

Observaciones/ Muy desgastada, perforada.

7. As de Nerón

A/ [imp] NE[ro cae]SAR [avg germ]. Busto laureado de Nerón a la derecha.

R/ [pac pr vbiq parta ianvm clvsit / s - c]. Vista frontal del templo de Jano, con ventana enrejada a la izquierda, y guirnalda colgando sobre dos puertas cerradas en la derecha.

Roma, 54-68 dC.

AE, 8,78 g; 26 mm; 3 mm; 6 h.

Catalogación/ RIC I, 347.

Núm. referencia museo de Castellón/ 458.

Observaciones/ Muy desgastada.

8. As de Adriano

A/ [ha]DRIANVS - [avg cos iii p p]. Busto laureado de Adriano a la derecha.

R/ LIBERTAS - [pvblica] / S - C. Libertas de pie a la izquierda, sosteniendo *pileus* y cetro.

Roma, 118-138 dC.

AE, 9,22 g; 26 mm; 4 mm; 7 h.

Catalogación/ RIC II, 818.

Núm. referencia museo de Castellón/ 459.

Observaciones/ Muy desgastada.

9. As póstumo de Faustina I

A/ [d]IVA FA - [v]STINA. Busto de Faustina I a la derecha.

R/ AVG[vst]A / S - C. Vesta de pie a la izquierda, levantando la mano derecha y con cetro en la izquierda.

Roma, 140-161 dC.

AE, 6,71 g; 26 mm; 3 mm; 6 h.

Catalogación/ RIC III (Antonino Pío), 1177-1180.

Núm. referencia museo de Castellón/ 460.

Observaciones/ Muy desgastada, recortada.

10. Sestercio de Faustina II

A/ [faus]TINA - [avgvsta]. Busto drapeado de Faustina II a la derecha.

R/ [ivno] / S - [C]. Juno de pie a la izquierda, sosteniendo pátera y cetro. Pavo real a su izquierda.

Roma, 161-176 dC.

AE, 22,92 g; 30 mm; 5 mm; 6 h.

Catalogación/ RIC III (Marco Aurelio), 1645-1646.

Núm. referencia museo de Castellón/ 455.

Observaciones/ Muy desgastada.

11. As altoimperial

A/ Frustró.

R/ S - C. ¿Minerva hacia la derecha?

Ceca indeterminable, 25 aC - 250 dC.

Bronce, 9,05 g; 24 mm; 3 mm; 6 h.

Catalogación/

Núm. referencia museo de Castellón/ 485.

Observaciones/ Muy desgastada, probable as de Claudio I.

12. Antoniniano de Galieno

A/ [g]ALLIENVS AVG. Busto radiado de Galieno a la derecha.

R/ APELLINI CONS AV[g]. Centauro avanzando a la derecha tensando arco.

Roma, 260-268 dC.

Vellón, 1,84 g; 19 mm; 1 mm; 12 h.

Catalogación/ RIC V-I, 163.

Núm. referencia museo de Castellón/ 480.

Observaciones/ Desgaste moderado, recortada.

13. Antoniniano de Galieno

A/ GALLIENVS [avg]. Busto radiado de Galieno a la derecha.

R/ [ap]OLLINI CONS [avg] / [h]. Centauro avanzando a la izquierda, sosteniendo orbe y trofeo.

Roma, 260-268 dC.

Vellón, 3,42 g; 20 mm; 2 mm; 12 h.

Catalogación/ RIC V-I, 164.

Núm. referencia museo de Castellón/ 475.

Observaciones/ Muy desgastada.

14. Antoniniano de Galieno

A/ GALLIENVS AVG. Busto radiado de Galieno a la derecha.

R/ DIANA CONS AVG / X. Venado a la izquierda.

Roma, 260-268 dC.

Vellón, 2,88 g; 21 mm; 2 mm; 6 h.

Catalogación/ RIC V-I, 179.

Núm. referencia museo de Castellón/ 456.

Observaciones/ Desgaste moderado.

15. Antoniniano de Galieno

A/ GALLIENVS AVG. Busto radiado de Galieno a la derecha.

R/ [dianae] CONS AVG / XI. Antílope a la derecha.

Roma, 260-268 dC.

Vellón, 2,02 g; 22 mm; 1 mm; 6 h.

Catalogación/ RIC V-I, 181.

Núm. referencia museo de Castellón/ 477.

Observaciones/ Muy desgastada.

16. Antoniniano de Galieno

A/ [gall]IENVVS AV[g]. Busto radiado de Galieno a la derecha.

R/ [dianae cons avg] / XII. Antílope o venado a la izquierda.

Roma, 260-268 dC.

Vellón, 2,3 g; 20 mm; 1 mm; 6 h.

Catalogación/ RIC V-I, 179 / 181.

Núm. referencia museo de Castellón/ 478.

Observaciones/ Muy desgastada, recortada.

17. Antoniniano de Galieno

A/ [gallienvs] AVG. Busto radiado de Galieno a la derecha.

R/ [diana]E CONS AVG. Antílope a la derecha.

Roma, 260-268 dC.

Vellón, 2,87 g; 20 mm; 2 mm; 6 h.

Catalogación/ RIC V-I, 181.

Núm. referencia museo de Castellón/ 479.

Observaciones/ Muy desgastada, recortada.

18. Antoniniano de Galieno

A/ GALL[ie]NVS AVG. Busto radiado de Galieno a la derecha.

R/ [jiovi] CONSER[vat] / N. Júpiter de pie a la izquierda, sosteniendo manojo de rayos y lanza.

Roma, 260-268 dC.

Vellón, 2,52 g; 20 mm; 2 mm; 6 h.

Catalogación/ RIC V-I, 210.

Núm. referencia museo de Castellón/ 483.

Observaciones/ Muy desgastada.

19. Antoniniano de Galieno

A/ [gallienvs a]VG. Busto radiado de Galieno a la derecha.

R/ MARTI [pacifero] / X. Marte de pie a la izquierda, sosteniendo rama de olivo, lanza y escudo.

Roma, 260-268 dC.

Vellón, 1,86 g; 18 mm; 1 mm; 6 h.

Catalogación/ RIC V-I, 236.

Núm. referencia museo de Castellón/ 481.

Observaciones/ Desgaste moderado, recortada.

20. Antoniniano de Galieno

A/ GALLIENVVS AVG. Busto radiado de Galieno a la derecha.

R/ SECV[rit perpet] / H. Securitas de pie a la izquierda, apoyada en columna, piernas cruzadas y sosteniendo cetro.

Roma, 260-268 dC.

Vellón, 1,8 g; 21 mm; 1 mm; 6 h.

Catalogación/ RIC V-I, 280.

Núm. referencia museo de Castellón/ 467.

Observaciones/ Desgaste moderado, recortada.

21. Antoniniano de Galieno

A/ GAL[lienvs av]G. Busto radiado de Galieno a la derecha.

R/ [s]ECVRIT PERPET. Securitas de pie a la izquierda, apoyada en columna y sosteniendo cetro.

Mediolanum, 260-268 dC.

Vellón, 2,78 g; 17 mm; 2 mm; 6 h.

Catalogación/ RIC V-I, 516.

Núm. referencia museo de Castellón/ 471.

Observaciones/ Desgaste moderado, recortada.

22. Antoniniano de Galieno

A/ GALLIENVVS AVG. Busto radiado de Galieno a la derecha.

R/ [secvrit p]ERPET / H. Securitas de pie a la izquierda, apoyada en columna y sosteniendo cetro.

Roma, 260-268 dC.

Vellón, 2,13 g; 16 mm; 2 mm; 12 h.

Catalogación/ RIC V-I, 280.

Núm. referencia museo de Castellón/ 482.

Observaciones/ Desgaste moderado.

23. Antoniniano de Galieno

A/ [gallie]NVS AVG. Busto radiado de Galieno a la derecha.

R/ Deidad femenina de pie.

Ceca indeterminable, 260-268 dC.

Vellón, 3,28 g; 23 mm; 2 mm; 12 h.

Catalogación/

Núm. referencia museo de Castellón/ 476.

Observaciones/ Desgaste moderado.

24. Antoniniano de Claudio II

A/ IMP C CLAVDIVS AVG. Busto radiado y drapeado de Claudio II a la derecha.

R/ IOVI S - [tatorij]. Júpiter de pie a la izquierda, cabeza vuelta, sosteniendo manojos de rayos y cetro.

Roma, 268-270 dC.

AE, 2,56 g; 20 mm; 2 mm; 7 h.

Catalogación/ RIC V-I, 52.

Núm. referencia museo de Castellón/ 461.

Observaciones/ Desgaste moderado, recortada.

25. Antoniniano de Claudio II

A/ [imp c clavdi]VS AVG. Busto radiado y drapeado de Claudio II a la derecha.

R/ [salvs avg]. Salus de pie a la izquierda, alimentando a serpiente sobre altar con patera en la mano derecha y cetro en la izquierda.

Roma, 268-270 dC.

AE, 3,32 g; 19 mm; 2 mm; 6 h.

Catalogación/ RIC V-I, 98.

Núm. referencia museo de Castellón/ 463.

Observaciones/ Muy desgastada.

26. Antoniniano de Claudio II

A/ IMP CLAVDIVS P F AVG. Busto radiado y drapeado de Claudio II a la derecha.

R/ P[ax avg]. Pax avanzando a la izquierda, sosteniendo rama de olivo y cetro transversal.

Mediolanum, 268-270 dC.

AE, 3,33 g; 18 mm; 2 mm; 12 h.

Catalogación/ RIC V-I, 157.

Núm. referencia museo de Castellón/ 466.

Observaciones/ Desgaste moderado.

27. Antoniniano de Claudio II

A/ [imp c clavdivs] AVG. Busto radiado de Claudio II a la derecha.

R/ VBER[ititas avg]. Uberitas de pie a la izquierda, sosteniendo bolsa y cornucopia.

Roma, 268-270 dC.

AE, 1,49 g; 16 mm; 1 mm; 12 h.

Catalogación/ RIC V-I, 103.

Núm. referencia museo de Castellón/ 509.

Observaciones/ Poco desgastada, recortada. La ceca es dudosa, también podría ser Siscia.

28. Antoniniano de Claudio II

A/ [imp cla]VDIVS AVG. Busto radiado y drapeado de Claudio II a la derecha.

R/ [fortuna] REDVX / Z. Fortuna de pie a la izquierda, sosteniendo timón y cornucopia.

Roma, 268-270 dC.

AE, 2,05 g; 20 mm; 1 mm; 6? h.

Catalogación/ RIC V-I, 40.

Núm. referencia museo de Castellón/ 511.

Observaciones/ Desgaste moderado, recortada.

29. Antoniniano póstumo de Claudio II

A/ DIVO CL[avdio]. Busto radiado de Claudio II a la derecha.

R/ [consec]RATIO. Altar en llamas.

Ceca indeterminable, ¿270-275 dC?

AE, 1,2 g; 17 mm; 1 mm; 12 h.

Catalogación/

Núm. referencia museo de Castellón/ 506.

Observaciones/ Desgaste moderado, fragmentada. Pieza imitativa.

30. Antoniniano póstumo de Claudio II

A/ [divo clavdio]. Busto radiado de Claudio II a la derecha.

R/ [consecra]TIO. Altar en llamas.

Ceca indeterminable, ¿270-275 dC?

AE, 1,47 g; 17 mm; 1 mm; 6 h.

Catalogación/

Núm. referencia museo de Castellón/ 503.

Observaciones/ Muy desgastada. Pieza imitativa.

31. Antoniniano póstumo de Claudio II

A/ [divo clavdio]. Busto radiado de Claudio II a la derecha.

R/ CONS[ecratio]. Altar en llamas.

Ceca indeterminable, ¿270-275 dC?

AE, 1,37 g; 16 mm; 1 mm; 6 h.

Catalogación/

Núm. referencia museo de Castellón/ 504.

Observaciones/ Muy desgastada. Pieza imitativa.

32. Antoniniano póstumo de Claudio II

A/ [divo claudio]. Busto radiado de Claudio II a la derecha.

R/ CONS[ecratio]. Águila.

Ceca indeterminable, ¿270-275 dC?

AE, 1,95 g; 17 mm; 2 mm; 11 h.

Catalogación/

Núm. referencia museo de Castellón/ 505.

Observaciones/ Muy desgastada. Pieza imitativa.

33. Antoniniano póstumo de Claudio II

A/ [divo claudio]. Busto radiado de Claudio II a la derecha.

R/ [c]ONSECR[atio]. Águila.

Ceca indeterminable, ¿270-275 dC?

AE, 2,07 g; 17 mm; 2 mm; 6 h.

Catalogación/

Núm. referencia museo de Castellón/ 508.

Observaciones/ Muy desgastada. Pieza imitativa.

34. Antoniniano de Tétrico I

A/ [imp t]ETRICVS P F AVG. Busto radiado de Tétrico I a la derecha.

R/ COM - E -[s avg]. Victoria de pie a la izquierda, sosteniendo láurea y palma.

Ceca indeterminable, 273-274 dC.

AE, 3,42 g; 19 mm; 2 mm; 12 h.

Catalogación/ RIC V-II, 56-57.

Núm. referencia museo de Castellón/ 464.

Observaciones/ Desgaste moderado.

35. Antoniniano de Tétrico I

A/ [imp c tetric]VS P F AVG. Busto radiado de Tétrico I a la derecha.

R/ [virt]VS - [av]GG. Virtus de pie a la izquierda, con lanza y escudo.

Ceca indeterminable, ¿273-274 dC?

AE, 1,81 g; 17 mm; 1 mm; 6 h.

Catalogación/ Imita la RIC V-II, 148.

Núm. referencia museo de Castellón/ 469.

Observaciones/ Desgaste moderado. Pieza imitativa.

36. Antoniniano de Tétrico I

A/ FVID TETRICVS [?]. Busto radiado de Tétrico I a la derecha.

R/ PAX [avg]. Pax de pie a la izquierda, sosteniendo lanza y cetro.

Ceca indeterminable, ¿273-274 dC?

AE, 2,22 g; 19 mm; 2 mm; 6 h.

Catalogación/

Núm. referencia museo de Castellón/ 493.

Observaciones/ Desgaste moderado. Posible imitación.

37. Antoniniano indeterminable, ¿Claudio II?

A/ IMP [clavdiv]S? P F AVG. Busto radiado a la derecha.

R/ P[ax]AVG. Pax avanzando a la izquierda, sosteniendo rama de olivo y cetro transversal.

Ceca indeterminable, ¿268-270 dC?

AE, 2,94 g; 18 mm; 2 mm; 7 h.

Catalogación/

Núm. referencia museo de Castellón/ 468.

Observaciones/ Desgaste moderado.

38. Antoniniano indeterminable, ¿Claudio II?

A/ IMP C C[lavdivs avg]?. Busto radiado a la derecha.

R/ [?]a]VG. Figura de pie a la izquierda, con pátera o láurea.

Ceca indeterminable, ¿268-270 dC?

AE, 2,18 g; 20 mm; 2 mm; 6 h.

Catalogación/

Núm. referencia museo de Castellón/ 501.

Observaciones/ Desgaste moderado, recortada.

39. Antoniniano indeterminable, ¿Diocleciano?

A/ [imp] DIO?[?]. Busto radiado a la derecha.

R/ Dos figuras de pie.

Ceca indeterminable, ¿284-294 dC?

AE, 2,36 g; 21 mm; 1 mm; 12 h.

Catalogación/

Núm. referencia museo de Castellón/ 510.

Observaciones/ Muy desgastada, recortada. Posible reverso del tipo CONCORDIA MILITVM o similar.

40. Antoniniano indeterminable

A/ Busto radiado a la derecha.
R/ Figura de pie a la izquierda.
Ceca indeterminable, ¿260-294 dC?
AE, 1,41 g; 18 mm; 1 mm; 12 h.
Catalogación/
Núm. referencia museo de Castellón/ 502.
Observaciones/ Desgaste moderado, recortada.

41. Antoniniano indeterminable

A/ Busto radiado a la derecha.
R/ Frustró.
Ceca indeterminable, ¿260-294 dC?
AE, 2 g; 15 mm; 2 mm; ? h.
Catalogación/
Núm. referencia museo de Castellón/ 507.
Observaciones/ Desgaste moderado, fragmentada.

42. Nummus de Diocleciano

A/ IMP D[iocletianvs p f avg]. Busto laureado de Diocleciano a la derecha.
R/ SAL[vis avgg et caess f]EL KART / Γ?. Cartago de frente, sosteniendo fruta en ambas manos.
Cartago, 299-302 dC.
AE, 4,29 g; 27 mm; 2 mm; 12 h.
Catalogación/ RIC VI, 27a / 29a / 31a / 33a.
Núm. referencia museo de Castellón/ 494.
Observaciones/ Desgaste moderado, partida.
Quizá acuñada dos veces con el mismo cuño.

43. Nummus de Crispo

A/ CRISPVS NOB CAES. Busto laureado, drapado y con coraza de Crispo a la derecha.
R/ [principia] IVV - ENTVTIS / C - S / [?ar]. Marte de pie a la izquierda, con lanza vertical en una mano, reposando la otra sobre escudo y *chlamys* sobre hombro izquierdo.
Arelate, 317-318 dC.
AE, 3,17 g; 20 mm; 2 mm; 6 h.
Catalogación/ RIC VII, 143.
Núm. referencia museo de Castellón/ 462.
Observaciones/ Desgaste moderado.

44. Nummus de Crispo

A/ CRISPVS - NOB CAES. Busto laureado de Crispo a la derecha.
R/ CAESARVM NOSTRO[rvm] / VOT V. Leyenda votiva dentro de láurea rodeada por leyenda.
Ceca indeterminable, 321 dC.
AE, 2,48 g; 18 mm; 2 mm; 12 h.
Catalogación/
Núm. referencia museo de Castellón/ 465.
Observaciones/ Muy desgastada.

45 Nummus de Constantino I

A/ CONSTAN - TI[nvs max] AVG. Busto diademado, drapeado y con coraza de Constantino I a la derecha.
R/ PR[oviden] - TIAE AVGG / * / SMNΔ. Puerta de campamento con dos torres.
Nicomedia, 328-329 dC.
AE, 2,46 g; 19 mm; 2 mm; 12 h.
Catalogación/ RIC VII, 156.
Núm. referencia museo de Castellón/ 498.
Observaciones/ Desgaste moderado, recortada.

46. Nummus de Constancio II

A/ FL IVL CONSTANTIVS NOB C. Busto laureado, drapeado y con coraza de Constancio II a la derecha.
R/ GLOR - [ia exerc] - ITVS / R láurea T. Dos soldados con lanzas y escudos. Entre ellos, dos estandartes.
Roma, 333-335 dC.
AE, 1,79 g; 19 mm; 1 mm; 12 h.
Catalogación/ RIC VII, 352.
Núm. referencia museo de Castellón/ 497.
Observaciones/ Desgaste moderado, recortada.

47. Nummus de Constante

A/ [fl ivl con]STANS NOB C. Busto laureado, diademado y con coraza de Constante a la derecha.
R/ [glor - ia exerc - tivs]. Dos soldados con lanzas y escudos. Entre ellos, un estandarte.
Ceca indeterminable, ¿335-337 dC?

AE, 1,11 g; 15 mm; 1 mm; 12 h.

Catalogación/

Núm. referencia museo de Castellón/ 521.

Observaciones/ Desgaste moderado, recortada. Pieza imitativa.

48. Nummus de Constancio II

A/ D N CONSTAN - TIVS P F AVG. Busto diademado, drapeado y con coraza de Constancio II a la derecha.

R/ GLOR - IA EXERC - ITVS. Dos soldados con lanzas y escudos. Entre ellos, un estandarte.

Ceca indeterminable, 337-340 dC.

AE, 1,5 g; 16 mm; 1 mm; 12 h.

Catalogación/

Núm. referencia museo de Castellón/ 472.

Observaciones/ Muy desgastada.

49. Nummus de la dinastía constantiniana

A/ Busto diademado a la derecha.

R/ [glor - ia exerc - tivs]. Dos soldados con lanzas y escudos. Entre ellos, un estandarte.

Ceca indeterminable, 335-340 dC.

AE, 1,04 g; 13 mm; 1 mm; 12 h.

Catalogación/

Núm. referencia museo de Castellón/ 523.

Observaciones/ Desgaste moderado, recortada.

50. Nummus de Constantino II

A/ [vic consta] - NTINVS A[vg]. Busto diademado y con coraza de Constantino II a la derecha.

R/ [virtvs - avgvsti] / [r hoja p]. Emperador de pie sosteniendo lanza y apoyándose en escudo.

Roma, 337-340 dC.

AE, 1,86 g; 15 mm; 2 mm; 6 h.

Catalogación/ RIC VIII, 4.

Núm. referencia museo de Castellón/ 522.

Observaciones/ Desgaste moderado, recortada.

51. Nummus de Constante

A/ [d n fl const]ANS AVG. Busto diademado, drapeado y con coraza de Constante a la derecha.

R/ SECVRI[tas rei p]. Securitas de pie, piernas cruzadas, cabeza a la derecha, sosteniendo cetro y apoyándose en columna.

Roma, 337-340 dC.

AE, 1,53 g; 15 mm; 2 mm; 11 h.

Catalogación/

Núm. referencia museo de Castellón/ 525.

Observaciones/ Desgaste moderado, recortada.

52. Nummus conmemorativo de Roma

A/ VRBS - ROMA. Busto con casco y manto imperial de Roma a izquierda.

R/ * * / RB[q]. Loba amamantando a Rómulo y Remo.

Roma, 330-331 dC.

AE, 2,21 g; 19 mm; 2 mm; 6 h.

Catalogación/ RIC VII, 338.

Núm. referencia museo de Castellón/ 496.

Observaciones/ Desgaste moderado, recortada.

53. Nummus conmemorativo de Roma

A/ [v]RB[s] - ROM[a]. Busto con casco y manto imperial de Roma a izquierda.

R/ Loba amamantando a Rómulo y Remo.

Ceca indeterminable, 330-340 dC.

AE, 0,67 g; 13 mm; 1 mm; 5 h.

Catalogación/

Núm. referencia museo de Castellón/ 474.

Observaciones/ Desgaste moderado, recortada. Pieza imitativa.

54. Nummus conmemorativo de *Constantinopolis*

A/ CONSTANTI - [nopolis]. Busto con casco y cetro de *Constantinopolis* a la izquierda.

R/ Victoria sobre proa a la izquierda, con escudo y cetro transversal.

Ceca indeterminable, 330-340 dC.

AE, 1,53 g; 15 mm; 2 mm; 11 h.

Catalogación/

Núm. referencia museo de Castellón/ 499.
Observaciones/ Desgaste moderado, recortada.

55. Nummus de Constante

A/ [d n constan] - S P F AVG. Busto diademado, drapeado y con coraza de Constante a la derecha.

R/ [victoriae dd avggq nn]. Dos victorias enfrentadas sosteniendo láureas.

Ceca indeterminable, 347-348 dC.

AE, 1,52 g; 13 mm; 2 mm; 12 h.

Catalogación/

Núm. referencia museo de Castellón/ 473.

Observaciones/ Desgaste moderado, recortada.

56. Nummus de Constancio II o Constante

A/ Busto diademado a la derecha.

R/ [victoriae dd avggq nn]. Dos victorias enfrentadas sosteniendo láureas.

Ceca indeterminable, 347-348 dC.

AE, 2,53 g; 15 mm; 2 mm; 6 h.

Catalogación/

Núm. referencia museo de Castellón/ 516.

Observaciones/ Desgaste moderado, recortada.

57. Nummus de Constancio II o Constante

A/ Busto diademado, drapeado y con coraza a la derecha.

R/ [victoriae dd avggq nn]. Dos victorias enfrentadas sosteniendo láureas.

Ceca indeterminable, 347-348 dC.

AE, 1,52 g; 14 mm; 2 mm; 12 h.

Catalogación/

Núm. referencia museo de Castellón/ 527.

Observaciones/ Muy desgastada, recortada.

58. Nummus de Constancio II o Constante

A/ Busto diademado, drapeado y con coraza a la derecha.

R/ [victoriae dd avggq nn]. Dos victorias enfrentadas sosteniendo láureas.

Ceca indeterminable, 347-348 dC.

AE, 1,56 g; 14 mm; 2 mm; 12 h.

Catalogación/

Núm. referencia museo de Castellón/ 528.

Observaciones/ Muy desgastada, recortada.

59. Nummus de Decencio

A/ [d n decentivs] CAESAR. Busto con coraza de Decencio a la derecha.

R/ [victoriae] DD NN AVG ET CAE / Crismón / VOT V MVLX / I / ¿SAR? Dos Victorias enfrentadas, sosteniendo escudo con inscripción votiva.

Arelate, 351-353 dC.

AE, 4,6 g; 21 mm; 2 mm; 5 h.

Catalogación/ ¿RIC VIII, 183 / 185 / 187?

Núm. referencia museo de Castellón/ 491.

Observaciones/ Desgaste moderado.

60. Nummus de Constancio Galo

A/ D N FL CL [constan - tivs] NOB CAES / Δ. Busto drapeado y con coraza de Constancio Galo a la derecha.

R/ FEL TEMP [rep] – ARATIO / Γ. Soldado alanceando a jinete caído.

Roma, 352-354 dC.

AE, 3,59 g; 21 mm; 2 mm; 6 h.

Catalogación/ RIC VIII, 261 / 265.

Núm. referencia museo de Castellón/ 492.

Observaciones/ Desgaste moderado, recortada.

61. Nummus de Constancio II

A/ D N CON[stan - tivs p f avg] / [Δ]. Busto diademado, drapeado y con coraza de Constancio II a la derecha.

R/ [fel temp re - pa]RATIO / ·S· - * / [co]NSZ. Soldado alanceando a jinete caído.

Constantinopolis, 351-355 dC.

AE, 2,76 g; 20 mm; 2 mm; 12 h.

Catalogación/ RIC VIII, 116.

Núm. referencia museo de Castellón/ 514.

Observaciones/ Desgaste moderado, recortada.

62. Nummus de Constancio II

A/ D N CONSTAN - [tivs p f avg]. Busto diademado, drapeado y con coraza de Constancio II a la derecha.

R/ FEL TEMP - [reparatio] / M / [?c]ON. Soldado alanceando a jinete caído.

Arelate, 355-360 dC.

AE, 2,03 g; 18 mm; 2 mm; 6 h.

Catalogación/ RIC VIII, 272.

Núm. referencia museo de Castellón/ 518.

Observaciones/ Muy desgastada, recortada.

63. Nummus de Constancio II

A/ D N CONSTAN - TIVS P [f avg]. Busto diademado, drapeado y con coraza de Constancio II a la derecha.

R/ FEL TEMP - [reparatio] / RS. Soldado alanceando a jinete caído.

Roma, 352-360 dC.

AE, 2,21 g; 17 mm; 1 mm; 6 h.

Catalogación/ ¿RIC VIII, 272?

Núm. referencia museo de Castellón/ 519.

Observaciones/ Desgaste moderado, recortada.

64. Nummus de Constancio II

A/ D N CO[nstan - tivs p] F AVG. Busto diademado, drapeado y con coraza de Constancio II a la derecha.

R/ [fel temp - reparatio]. Soldado alanceando a jinete caído.

Ceca indeterminable, 350-360 dC.

AE, 1,84 g; 18 mm; 2 mm; 1 h.

Catalogación/

Núm. referencia museo de Castellón/ 524.

Observaciones/ Desgaste moderado, recortada.

65. Nummus de Constancio II o Constancio Galo

A/ Busto a la derecha.

R/ FEL T[emp - reparatio] / S / RT. Soldado alanceando a jinete caído.

Ceca indeterminable, 352-355 dC.

AE, 3,37 g; 17 mm; 2 mm; 12 h.

Catalogación/ RIC VIII, 266-268.

Núm. referencia museo de Castellón/ 513.

Observaciones/ Desgaste moderado, recortada. Casi con total seguridad de Constancio II.

66. Nummus de Constancio II, Constancio Galo o Juliano II

A/ Busto diademado a la derecha.

R/ [fel temp - reparatio]. Soldado alanceando a jinete caído.

Ceca indeterminable, 350-360 dC.

AE, 3,53 g; 18 mm; 2 mm; ? h.

Catalogación/

Núm. referencia museo de Castellón/ 512.

Observaciones/ Muy desgastada, recortada.

67. Nummus de Constancio II, Constancio Galo o Juliano II

A/ Busto diademado a la derecha.

R/ [fel temp - reparatio]. Soldado alanceando a jinete caído.

Ceca indeterminable, ¿350-360 dC?

AE, 2,29 g; 16 mm; 2 mm; 6 h.

Catalogación/

Núm. referencia museo de Castellón/ 517.

Observaciones/ Muy desgastada, recortada. El arte del reverso parece indicar que se trata de una pieza imitativa.

68. Nummus de Constancio II, Constancio Galo o Juliano II

A/ Busto diademado a la derecha.

R/ [fel temp - reparatio]. Soldado alanceando a jinete caído.

Ceca indeterminable, ¿350-360 dC?

AE, 0,51 g; 12 mm; 1 mm; 12 h.

Catalogación/

Núm. referencia museo de Castellón/ 533.

Observaciones/ Muy desgastada, recortada. Pieza imitativa.

69. ¿Nummus de Constancio II, Constancio Galo o Juliano II?

A/ Busto diademado a la derecha.

R/ [fel temp - reparatio]. ¿Soldado alanceando a jinete caído?

Ceca indeterminable, ¿350-360 dC?

AE, 0,69 g; 12 mm; 1 mm; ? h.

Catalogación/

Núm. referencia museo de Castellón/ 531.
Observaciones/ Muy desgastada, recortada.
Reverso dudoso. Pieza imitativa.

70. Nummus de Constancio II

A/ D N CONSTA[n - tivs p f avg]. Busto diademado, drapeado y con coraza de Constancio II a la derecha.

R/ [spes rei - pvbllice]. Emperador de pie a la izquierda, sosteniendo lanza y orbe.

Ceca indeterminable, 355-361 dC.

AE, 1,42 g; 14 mm; 1 mm; 12 h.

Catalogación/

Núm. referencia museo de Castellón/ 526.

Observaciones/ Muy desgastada, recortada.

71. Nummus de Constancio II o Juliano II

A/ Busto a la derecha.

R/ [spes rei - pvbllice] / SM[?]. Emperador de pie a la izquierda, sosteniendo lanza y orbe.

Ceca indeterminable, 355-361 dC.

AE, 1,9 g; 15 mm; 2 mm; 6 h.

Catalogación/

Núm. referencia museo de Castellón/ 470.

Observaciones/ Muy desgastada.

72. AE3 de Valentiniano I

A/ [d n valen]TINI-ANVS P F A[vg]. Busto diademado, drapeado y con coraza de Valentiniano I a la derecha.

R/ SECV[ritas] - REIPVBLIC[ae] / OF - III / [c] ONS[t]. Victoria avanzando a izquierda sosteniendo láurea y palma.

Arelate, 364-367 dC.

AE, 2,05 g; 17 mm; 2 mm; 6 h.

Catalogación/ RIC IX, 9a.

Núm. referencia museo de Castellón/ 457.

Observaciones/ Muy desgastada, recortada.

73. ¿AE3 de la dinastía valentiniana?

A/ [?] P F AVG. Busto diademado, drapeado y con coraza a la derecha.

R/ Victoria avanzando a la izquierda.

Ceca indeterminable, 367-378 dC.

AE, 2,94 g; 18 mm; 2 mm; 12 h.

Catalogación/

Núm. referencia museo de Castellón/ 520.

Observaciones/ Desgaste moderado, recortada.

Posible moneda de Valente del tipo SECVRITAS REIPVBLICAE.

74. AE2 de Graciano

A/ [d n] GRATIA - NVS P F AVG. Busto diademado, drapeado y con coraza de Graciano a la derecha.

R/ [repar]ATIO - [reipvb]. Emperador con Victoria en una mano, ayudando a levantarse a la República.

Ceca indeterminable, 378-383 dC.

AE, 2,6 g; 23 mm; 1 mm; 8 h.

Catalogación/

Núm. referencia museo de Castellón/ 495.

Observaciones/ Desgaste moderado, recortada. El arte del reverso parece indicar que se trata de una pieza imitativa.

75. AE2 indeterminable

A/ Busto diademado, drapeado y con coraza a la derecha.

R/ [reparatio - reipvb] / ¿SMRT?. Emperador con Victoria en una mano, ayudando a levantarse a la República.

Ceca indeterminable, 378-388 dC.

AE, 3,37 g; 21 mm; 2 mm; 6 h.

Catalogación/

Núm. referencia museo de Castellón/ 490.

Observaciones/ Desgaste moderado, recortada. Probable ceca de Roma.

76. Moneda del siglo IV dC indeterminable

A/ Frustró.

R/ Frustró.

Ceca indeterminable, 330-400 dC

AE, 1,37 g; 14 mm; 2 mm; ? h.

Catalogación/

Núm. referencia museo de Castellón/ 529.

Observaciones/ Muy desgastada, recortada.

77. Moneda del siglo IV dC indeterminable

A/ Frustro.

R/ Frustro.

Ceca indeterminable, 330-400 dC.

AE, 0,74 g; 13 mm; 1 mm; ? h.

Catalogación/

Núm. referencia museo de Castellón/ 532.

Observaciones/ Muy desgastada, recortada.

78. Moneda indeterminable

A/ ¿Busto radiado a la derecha?

R/ ¿Figura de pie?

Ceca indeterminable, 200 aC-400 dC.

AE, 2,13 g; 17 mm; 2 mm; ? h.

Catalogación/

Núm. referencia museo de Castellón/ 515.

Observaciones/ Muy desgastada, recortada. Posible imitación de los siglos IV-V.