

QUADERNS DE PREHISTÒRIA I ARQUEOLOGIA DE CASTELLÓ

VOLUM 40



Servei d'Investigacions Arqueològiques i Prehistòriques

2022

Publicació periòdica anual del Servei d'Investigacions Arqueològiques i Prehistòriques (SIAP)
S'intercanvia amb altres publicacions semblants d'Arqueologia, Prehistòria i Història Antiga

Periodic publication of the Archaeological and Prehistoric Research Service.
It interchanges with others similar publications of Archaeology, Prehistory and Ancient History

Edita

SIAP (Servei d'Investigacions Arqueològiques i Prehistòriques)

Servei de Publicacions

Diputació de Castelló

Director

Arturo Oliver Foix

Secretariat de redacció

Gustau Aguilera Arzo

Consell de redacció

Empar Barrachina Ibáñez

Ferran Falomir Granell

Josep Casabó Bernad

Dídac Roman Monroig

Administració

Amparo Pellicer

Informació i intercanvi (information & interchange)

Servei d'Investigacions Arqueològiques i Prehistòriques

Diputació de Castelló

Avgda. Germans Bou, 28 (Edifici Museu)

E-12003 Castelló de la Plana

arqueologia@dipcas.es

Repositoris digitals

repositori.uji.es

dialnet.unirioja.es

Disseny coberta

Antonio Bernat Callao

Imprimeix

Servei Gràfic i Digital

Diputació de Castelló

ISSN

1137.0793

Dipòsit legal

CS 170-95

ÍNDICE

J. PASCUAL, A. RIBERA. Més materials neolítics, sense context, de la Cova de la Sarsa	5
G. AGUILELLA, J.M. VILA, I. MONTERO, P. MEDINA, S. DE HARO, D. ROMÁN. Las primeras etapas de la Edad del Bronce en las comarcas septentrionales valencianas: el asentamiento de Santa Llúcia (Alcalà de Xivert, Castellón)	21
A. MACIÁN, F. ARASA. Las cerámicas griegas de la necrópolis de La Punta (La Vall d'Uixó, Castellón) procedentes de la excavación inédita de 1974	65
V.D. CRESPO, J. BENEDITO, J.M. MELCHOR. Registro faunístico del yacimiento iberorromano de Torre d'Onda, Burriana (Castellón, España)	77
A. BARRACHINA, P. MEDINA, R. MATEU, S. DE HARO, J. MOGOLLÓN, R. SEVA. El forn de reducció de ferro i el taller de l'assentament ibèric del Castillejo (Benafer, Castelló)	89
M.M. FUENTES, L. LOZANO. Reexcavando Rochina (Sot de Ferrer, Castellón). Intervenciones 2018 y 2019.....	131
O. CALDÉS. Un conjunto monetario bajoimperial de Almenara en los fondos del Museu de Belles Arts de Castelló	155
A. FERNÁNDEZ. Sobre una figurita de terracota de Torre la Sal (Ribera de Cabanes, Castellón)	181
P. GARCÍA, M. VALLS, J. PALMER. Tipología y petrografía de la cerámica cristiana de pasta gris del Castell Vell de Castelló de la Plana	195
S. SELMA, L. LOZANO. Intervencions en l'antic hospital d'Orpesa i recuperació d'un tram de la muralla del segle XVII	217
S. BROTO, D. MEDIEL. Paisaje sonoro de Castellón: cerámica y música desde la Protohistoria hasta la Edad Media.....	231
D. ROMAN. L'ús de la llengua catalana a les revistes d'arqueologia dels Països Catalans (periode 2007-2020)	239
Resum de les activitats del Servei d'Investigacions Arqueològiques i Prehistòriques de l'any 2022	251
Normas de colaboración.....	259

Las cerámicas griegas de la necrópolis de La Punta (La Vall d'Uixó, Castellón) procedentes de la excavación inédita de 1974

Alejandra Macián Fuster*
Ferran Arasa i Gil**

Resumen

En la presente investigación analizamos las cerámicas griegas procedentes de la excavación realizada por Francesc Gusi Jener en 1974 y que aún permanecían inéditas. Hemos estudiado sus tipos y cronologías, al tiempo que las hemos puesto en relación con los estudios de materiales cerámicos anteriores para lograr entender mejor la cronología e importancia de esta necrópolis.

Palabras clave: Cerámica ática; Cerámica griega; barniz negro; necrópolis; cultura ibérica.

Abstract

In this research we have analysed the Greek pottery from the excavation carried out by Francesc Gusi Jener in 1974, which was still unpublished. We have studied their types and chronologies and, at the same time, we have put them in relation to previous studies related to the pottery record from the site, in order to gain a better understanding of the chronology and importance of this necropolis.

Keywords: Attic pottery; Greek pottery; black glaze; necropolis; Iberian culture.

INTRODUCCIÓN

El yacimiento ibérico de La Punta está situado en la comarca de la Plana Baixa, a 16,5 km al norte de Sagunto, en el extremo norte de una pequeña alineación montañosa que escinde la llanura litoral, de la que una parte queda al interior –La Vall d'Uixó, que da nombre a esta población– y otra en la costa. En algunos textos medievales este orónimo figura como La Punta d'Orlell, con un segundo elemento que se ha transcrito como Orleyl, que es la forma usada fre-

cuientemente en la bibliografía. El poblado está situado a 5,2 km de la costa, su parte más elevada se encuentra a una cota de 118 m snm y su posición puede considerarse estratégica, ya que controla los pasos por la llanura costera y hacia el valle del Palancia. El asentamiento, con una superficie aproximada de 3,5 ha, estaba protegido por un complejo sistema defensivo que comprendía varias murallas reforzadas con torres (García Fuertes *et al.*, 1998), por lo que se trata de uno de los asentamientos fortificados situados en altura más extensos de las comarcas castellanenses.

*Universitat de València. <Alejandra.macian@gmail.com>. <https://orcid.org/0000-0001-6687-8308>.

**Grup de Recerca en Arqueologia del Mediterrani (GRAM). Departament de Prehistòria, Arqueologia i Història Antiga. Universitat de València <Ferran.Arasa@uv.es>. <https://orcid.org/0000-0002-7039-141X>.

El yacimiento se conoce principalmente por los materiales hallados en la principal necrópolis, situada en su lado oeste, que se conservan mayoritariamente en el Museo Arqueológico de Burriana, de los cuales se publicó una selección (Lázaro Mengod *et al.*, 1981). También destaca un considerable conjunto de inscripciones ibéricas sobre láminas de plomo (Untermann, 1990, MLH III, 2: 376-397, F.9.1-F.9.8). En 1974, Francesc Gusi (1975,1979) realizó una campaña de excavaciones en dicha necrópolis, cuyos resultados han permanecido inéditos hasta ahora. Entre los años 1982 y 1986 se practicaron diversos sondeos en la parte alta del asentamiento y en una vivienda (Oliver *et al.*, 1984; Gusi, Casabó, 1985; Oliver, 1988), cuyos resultados fueron revisados posteriormente (García Fuertes, 1997,1998). De la necrópolis proceden numerosas cerámicas griegas que fueron estudiadas inicialmente por Carmen Aranegui (1981) y Pierre Rouillard (1991: 407-410), entre las que destaca la conocida como crátera de la Grifomaquia, que en los últimos años ha sido analizada de nuevo en repetidas ocasiones (Oliver, 2006; Melchor *et al.*, 2010; Moreno, Cabrera, 2014; Melchor, 2017: 246-247; Rodríguez Pérez, Sánchez Fernández, 2017; Aranegui, 2021). En los últimos años se han dado a conocer otros fragmentos de cerámicas griegas que permanecían inéditos (Oliver, 2013; Melchor *et al.*, 2016; Melchor, 2017). De la misma manera, también se han localizado los restos de una segunda necrópolis, la conocida como Orleyl II, situada en la zona este del asentamiento (García Fuertes, Moraño, 2013).

El análisis de las cerámicas recuperadas, tanto en las prospecciones como en las distintas intervenciones realizadas, permite fechar su ocupación desde mediados del siglo VI hasta el I aC. Se trata del yacimiento que más cerámicas griegas ha proporcionado de todo el territorio valenciano situado al norte de Sagunto, halladas mayoritariamente en sus necrópolis, y cuya datación se concentra en los siglos V-IV aC, periodo de auge del poblado. Las importaciones itálicas del siglo III aC se reducen a un único ejemplar de bol de Pequeñas Estampillas (Aranegui, 1981: 62, fig. 20, 16 y lám. XV, 16). Finalmente, la escasez de importaciones fechadas entre el siglo II y la primera mitad del I aC parece indicar una acusada pérdida de importancia del asentamiento hasta su total abandono (Arasa, 2001: 124-127, fig. 91-95).

CONTEXTO Y METODOLOGÍA

El material objeto de este estudio está formado por las cerámicas procedentes de Grecia y del área suditálica (siglos VI-IV aC) localizadas en las excavaciones realizadas por Gusi en la necrópolis principal del asentamiento de La Punta en el año 1974, que se encuentran depositadas en los almacenes del Museo de BB.AA. de Castellón¹. Como el mismo autor indica en un breve avance sobre los resultados de la intervención arqueológica: “Los sondeos (...) revelaron pronto la extrema destrucción de la necrópolis, ocasionada por los trabajos agrícolas. El espesor de la tierra más potente tan sólo alcanzaba, en algunos puntos, los 0,20/0,30 m de profundidad. La cerámica esparcida en la superficie nos indicaba que las urnas de incineración fueron machacadas y revueltas sucesivas veces, tantas como se utilizó el arado”. Sirvan estas palabras para exponer la dificultad con la que nos enfrentamos a la hora de estudiar estos materiales, ya que se trata de fragmentos de pequeño tamaño, algunos de ellos desgastados por la exposición a la intemperie. Otro hecho que condiciona nuestra investigación es que desconocemos los contextos, no solo por la destrucción debida a la roturación, sino porque la información conservada de la excavación no nos permite conocer la ubicación de los materiales recogidos (Gusi, 1975: 163).

En el mencionado artículo –el único documento publicado en el que se hace mención a esta intervención realizada un año antes– no se indican los detalles de la excavación, como su localización exacta, la estratigrafía o los materiales asociados. Por ello, las escasas referencias conocidas son las contenidas en las etiquetas visibles cuando se estudiaron por primera vez estas cerámicas, a principios de los años 90. De ellas, podemos deducir que los sondeos se realizaron en forma de trincheras, ya que se individualizaban algunas localizaciones de materiales (“Trinchera A bajo”, “Superficial”), y también se identificaban dos conjuntos de fragmentos asociados a sendas urnas (1 y 3). Sin embargo, en la revisión de una de estas agrupaciones, la denominada Urna 3, constituida por 67 fragmentos, hemos comprobado que los materiales son tan heterogéneos que no pueden considerarse un conjunto unitario. Por ello, pensamos que –por la forma en que se encontraron y su composición heterogénea– difícilmente puede tratarse de contextos reales y los materiales deben ser estudiados de

¹ Queremos agradecer a Arturo Oliver Foix, director del Servicio de Investigaciones Arqueológicas y Prehistóricas, su disponibilidad a la hora de consultar las piezas.

manera individual. El conjunto total de materiales está formado por 220 fragmentos pertenecientes a un número mínimo de individuos (NMI) de 47, procedentes del Ática en un 91,5% y del sur de Italia en un 8,5% (Fig. 1).

	Frag.		NMI	
Ática	213	96.8%	43	91.5%
Suditalica	7	3.2%	4	8.5%
Total	220	100.0%	47	100.0%

Figura 1. Procedencia de las cerámicas estudiadas.

ESTUDIO DE LOS MATERIALES

COPAS DE PIE ALTO (*STEMMED CUPS*)

Copa de tipo B2 de tradición jonia

Dos fragmentos de borde y un pie (Fig. 2, LP-74-33 y LP-74-34) corresponden al tipo B2 de la clasificación de las copas de tradición jonia de Villard y Vallet (1955), cuya producción –según los últimos estudios– debería situarse en el área centro-mediterránea (sur de Italia, Sicilia o Etruria) (Nieto, Santos, 2008: 99). Se trata de dos individuos que pueden fecharse hacia finales del siglo VI aC (Py, en Py coord., 1993: 440). Este tipo de copas ya era conocido en la misma necrópolis (Aranegui, 1981: 53-54, fig. 19 y 18, lám. XIV, 1 y 2), así como en el cercano poblado de Sant Josep de La Vall d'Uixó (Rosas, 1994: 159, fig. 2, 8316 y 8217).

Copa de tipo B

Un fragmento de pie con moldura (Fig. 2, LP-74-152) de una copa del tipo B de Bloesch (1940), nos plantea la duda de si se trata de una copa de figuras negras, que podría datarse entre 525 y 480 (Py *et al.*, en Py coord., 1993: 96), o de figuras rojas, cuya producción se extiende a lo largo del siglo V aC (Py *et al.*, en Py coord., 1993: 110). Por otra parte, Sparkes y Talcott (1970: 92, nº 432-433) recogen esta misma forma en barniz negro con una datación de finales del mismo siglo, aunque indican que es muy rara, ya que era la forma más popular para la cerámica con decoración figurada. En el mencionado poblado de Sant Josep también se conoce un fragmento de pie de este tipo de copa con la misma moldura (Rosas, 1994: 161-163, fig. 3, 8251).

Copa de tipo C

De copas del tipo C (Sparkes y Talcott, 1970: 91-92, nº 398-431) son cuatro fragmentos de pequeño tamaño pertenecientes al pie (Fig. 2, LP-74-81, LP-74-248 y 171), lo cual impide precisar el tipo exacto al que pertenecen, es decir, si se trata de copas *plain rim* o *concave lip*. La cronología para ambas se sitúa entre 525 y 475. También contamos con paralelos de esta forma en el mencionado poblado de Sant Josep, donde se encontraron dos fragmentos de borde y dos de pie (Rosas, 1994: 161, fig. 2, 8266 y 8253, y fig. 3, 8262 y 8255).

Vícup

Por último, se ha identificado un único fragmento de pie (Fig. 2, LP-74-79) de copa *Vícup* (Sparkes, Talcott, 1970: 93, nº 434-438) con una datación entre 475 y 450. Aranegui (1981: 58) menciona varios fragmentos de bordes, asas y peanas, entre los que destaca un pie con un grafito griego realizado *post cocturam*, que pertenecen a este tipo de copas.

COPAS DE PIE BAJO (*STEMLESS CUPS*)

Copa *inset lip* (tipo Cástulo y tipo Morgantina)

Al abordar el análisis de los numerosos fragmentos de copas del tipo *inset lip* (Sparkes, Talcott, 1970: 101-102, nº 471), apreciamos que existe una gran variabilidad en su morfología, que no siempre se ha podido documentar en la bibliografía. Así, hemos observado algunas bases que presentan un arranque de la pared más elevado y bordes que, si bien eran morfológicamente iguales a las copas del tipo *inset lip* en el labio, eran notablemente más delgadas que estas. Ambas características nos llevaban a restituir una copa más profunda, más parecida a una copa-escifo que a una copa de pie bajo. De este modo, hemos podido precisar que se trata de las denominadas copas Morgantina (Walsh, Antonaccio, 2014). Sus grandes similitudes con las copas de tipo Cástulo, de las que se diferencian únicamente en la profundidad, nos han llevado a agruparlas en un mismo epígrafe como dos variables morfológicas de la misma copa, según veremos a continuación.

Las copas Cástulo o copas de pie bajo del tipo *inset lip* son las más numerosas en este conjunto (Fig. 3, LP-74-135, LP-74-35, LP-74-36, LP-74-1 y LP-74-148), con 65 fragmentos (24 NMI), y suponen un 29,5% sobre el total del material cerámico

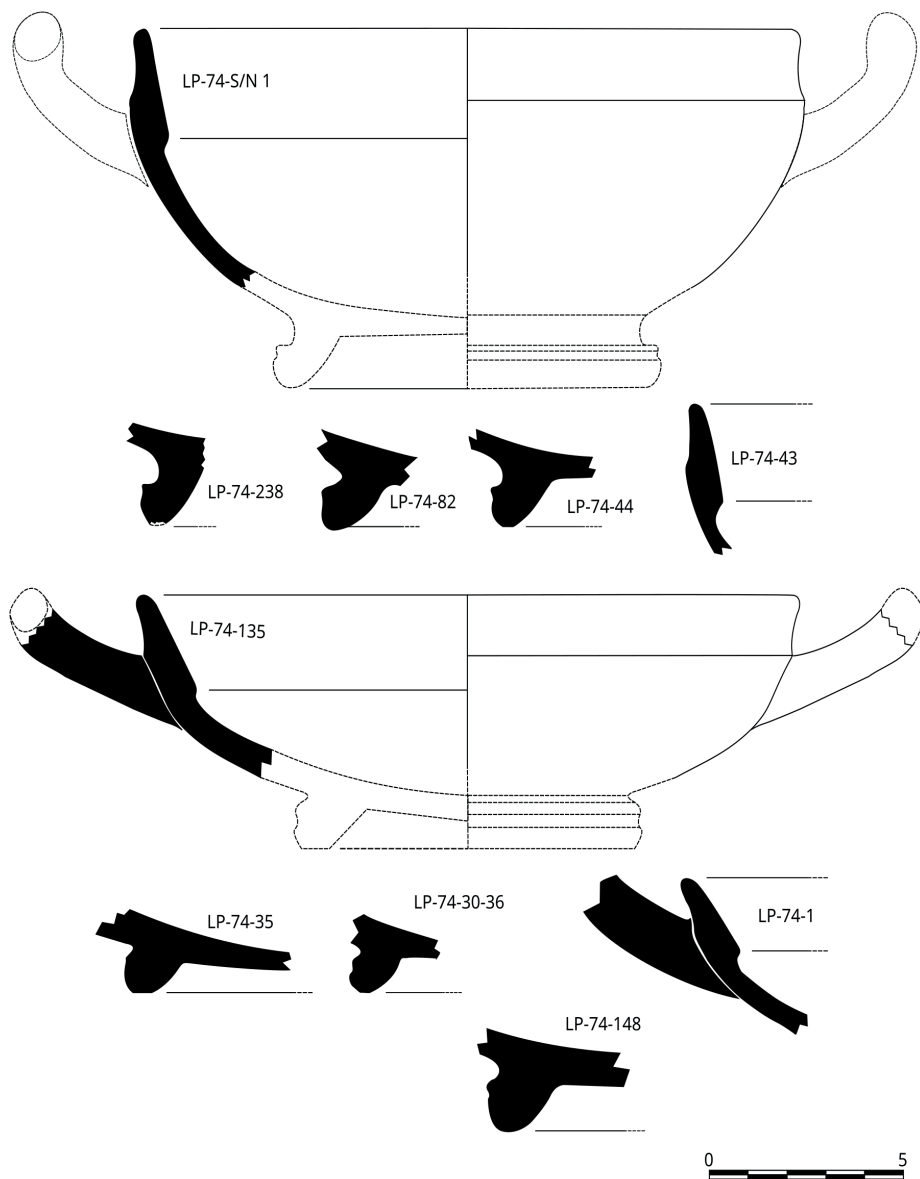


Figura 2. Copa-escifo Morgantina y copa Cástulo.

estudiado. En cuanto a su cronología, los ejemplares más antiguos presentan el interior de las asas y su panel interno en reserva, así como el exterior del pie, cuyo interior sí que se barniza (Sánchez Fernández, 1992: 331; Rodríguez Pérez, 2019). La moldura exterior del pie también varía con el paso del tiempo, siendo en los primeros ejemplares más compleja (Rodríguez Pérez, 2019: 73), y volviéndose redondeada después. Se caracteriza también por tener el fondo exterior en reserva, únicamente decorado con un pequeño círculo y un punto. Para intentar una aproximación cronológica hemos tomado las bases, ya que en ellas es más evidente la

diferencia. Así pues, de los 15 fragmentos de base (NMI 13) tenemos que el 87% pueden fecharse en el periodo 475-450, y un fragmento completamente barnizado corresponde al datado en 425-375. En algunas de ellas aún está presente el *miltos* rojo, un fino engobe que pone a estas piezas en relación con las copas estudiadas por Walsh y Antonaccio.

La copa Morgantina es, como hemos indicado con anterioridad, un tipo de copa de pie bajo, pero más profunda, lo que podría aproximarla tipológicamente a las copas-escifo. En el conjunto analizado no es fácil diferenciarla de la copa Cástulo, debido al estado fragmentario de las piezas. Contamos

con cuatro bases y dos bordes (NMI 4), además de un número indeterminado de bordes (Fig. 3, LP-74-S/N 1, LP-74-238, LP-74-82, LP-74-44 y LP-74-43), que al carecer de la pared completa del vaso no podemos concretar si se trata de uno u otro tipo. Walsh y Antonaccio (2014) estudiaron esta producción ática identificada por primera vez en la población de Morgantina (Sicilia), y la fecharon entre 480 y 450, cronología que coincide con la de las cuatro bases conservadas en el British Museum provenientes de la excavación de Naukratis (NI 1886,0401.731, AshmLoan. 383, 504 y 1911,0606.17). Este tipo no aparece reflejado en los dibujos de Sparkes y Talcott (1970), y se sitúa morfológicamente junto a las copas de pie bajo del tipo *inset lip*, pero como una variante más profunda. Se caracteriza por una amplia variedad de tamaños y por tener, al igual que las copas Cástulo más antiguas, el pie exterior en reserva, así como la zona de apoyo y el fondo exterior, mientras que la parte interior del pie está barnizada. También se reserva el interior de las asas y su panel. Sin embargo, a diferencia de la copa Cástulo, la copa Morgantina tiene las paredes notablemente más finas, lo que se puede apreciar en el fragmento aquí estudiado y en el que aparece publicado por Aranegui (1981: fig. 20.2). Las zonas en reserva, según indican Walsh y Antonaccio, se cubren con un *mitos* rojo que, como hemos indicado, en ocasiones han conservado algunas de nuestras piezas, lo que también hemos podido apreciar en el análisis visual de las de San Josep y del Tossal de Sant Miquel (Llíria), y que Aranegui (1981: 59) señala al describir el fragmento de base 2.6.

Copa de la clase delicada (*Stemless delicate class*)

De las copas de pie bajo de la clase delicada (Sparkes y Talcott, 1970: 102-105, nº 483-515), hemos identificado 8 fragmentos, con un NMI de 2. Todos ellos son de pequeño tamaño, pero fácilmente identificables por la delgadez de sus paredes, motivos decorativos y molduras externas e internas. Su datación se sitúa entre los años 475 y 350. Este tipo de copa ya era conocida en esta necrópolis por varios fragmentos muy rodados y con la decoración trazada con descuido (Aranegui, 1981: 58, fig. 20, 5 y 6).

Copa-escifo

Un pequeño fragmento de borde (Fig. 2, LP-74-224) de 14 cm de diámetro y otros dos de pie (NMI 3), uno de ellos de 9 cm de diámetro, pueden asimilarse al tipo *heavy wall* (Sparkes y Talcott,

1970: 111-112, nº 621). De nuevo se nos plantea el problema de concretar si pertenecían a piezas de figuras rojas o de barniz negro. En ambos casos se datarían entre 425 y 375 (Adroher, 1993: 124). También encontramos un paralelo en Sant Josep (Rosas, 1994: fig. 2, 8216): un fragmento de borde, en este caso de figuras rojas, con un diámetro de 13 cm, muy similar al nuestro.

Escifo

Los escifos que encontramos entre estos materiales (NMI 4) son del tipo más antiguo. En primer lugar, tenemos un fragmento de borde (Fig. 2, LP-74-245) del tipo A (Sparkes y Talcott, 1970: 84, nº 342, *Type A: Attic type*), un vaso con reserva en las asas que puede fecharse entre los años 475 y 450. En segundo lugar, tres fragmentos de pie (Fig. 2, LP-74-S/N 2 y 4) también del tipo A (Sparkes y Talcott, 1970: 84, nº 349), de menor tamaño, con la base del pie y el fondo exterior en reserva, con una cronología bastante amplia que comprende todo el siglo IV. Un pie con las mismas características aparece recogido por Aranegui (1981: 59, fig. 20, 10-11), con una cronología del primer cuarto del siglo IV aC. El fragmento de escifo de Sant Josep tiene aproximadamente el mismo diámetro (19,4 cm) (Rosas, 1994: 165-164, fig. 4, 8259).

PROCEDENTES DE LA MAGNA GRECIA

Ánfora de cuello o hidria

Un fragmento de base de un gran recipiente (Fig. 4, LP-74-153), de las mismas características que el publicado por Aranegui (1981: 61, fig. 21, 2), puede identificarse como procedente de la Magna Grecia (de la región de Campania o de Apulia). Se trata de un tipo de peana muy empleada en diversas formas, decoradas con la técnica de las figuras rojas, como ánforas de cuello (Trendall 1989: fig. 291 y 292) o hidrias (Trendall, 1989: fig. 314), que se fecha hacia mediados del siglo IV aC.

Hidria

Contamos con tres fragmentos de una misma forma, un fragmento de pared gallonada y dos de base de gran tamaño (Fig. 4, LP-74-146, LP-74-170 y LP-74-94), que identificamos como pertenecientes a una hidria, posiblemente de procedencia campana, similar a la recogida en el *Beazley Archive Pottery Database* con el número BAPD 9038311. El pie tiene un gran tamaño, pero unas paredes muy finas, lo cual remite a modelos claramente toréuticos.

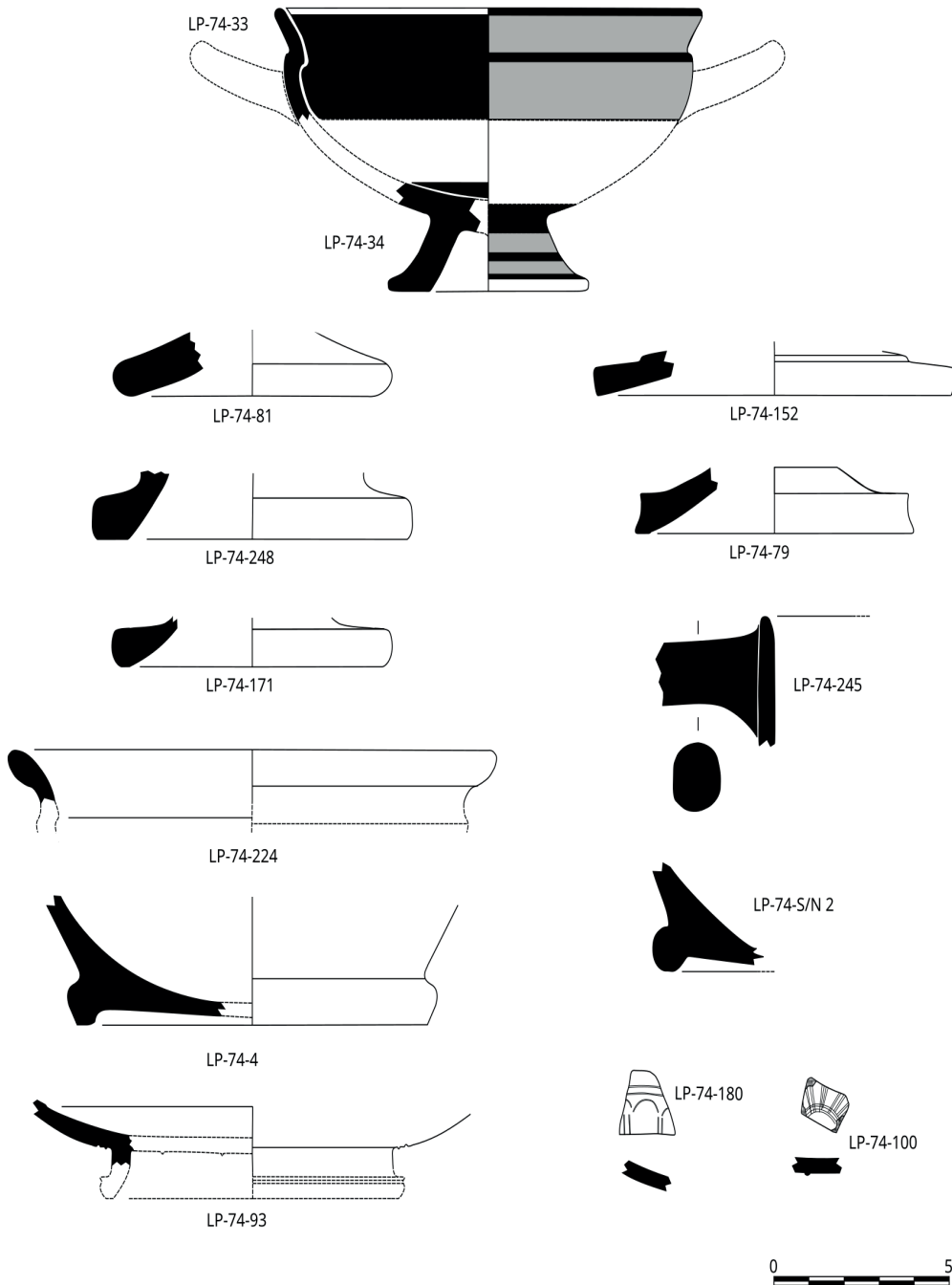


Figura 3. Copa de tradición jonia, copa de pie alto, copa-escifo, escifo y copa de pie bajo de la clase delicada.

Fragmentos indeterminados

Del total de fragmentos analizados en este estudio, el 55% (121) son de formas áticas no identificadas, de las cuales el 20% del total (44) pertenecen a copas, uno de los cuales es de una copa de pie alto. Aunque no puede afirmarse con seguridad, posiblemente buena parte de ellos debe pertenecer a copas de pie bajo.

CONCLUSIONES

El estudio de las cerámicas griegas procedentes de la única intervención reglada realizada en la necrópolis de La Punta, ha aportado nuevos datos y también ha planteado algunas incógnitas. Por una parte, hemos podido detectar la presencia de copas-escifo de tipo Morgantina entre estos materiales, que hasta el momento se habían tomado como

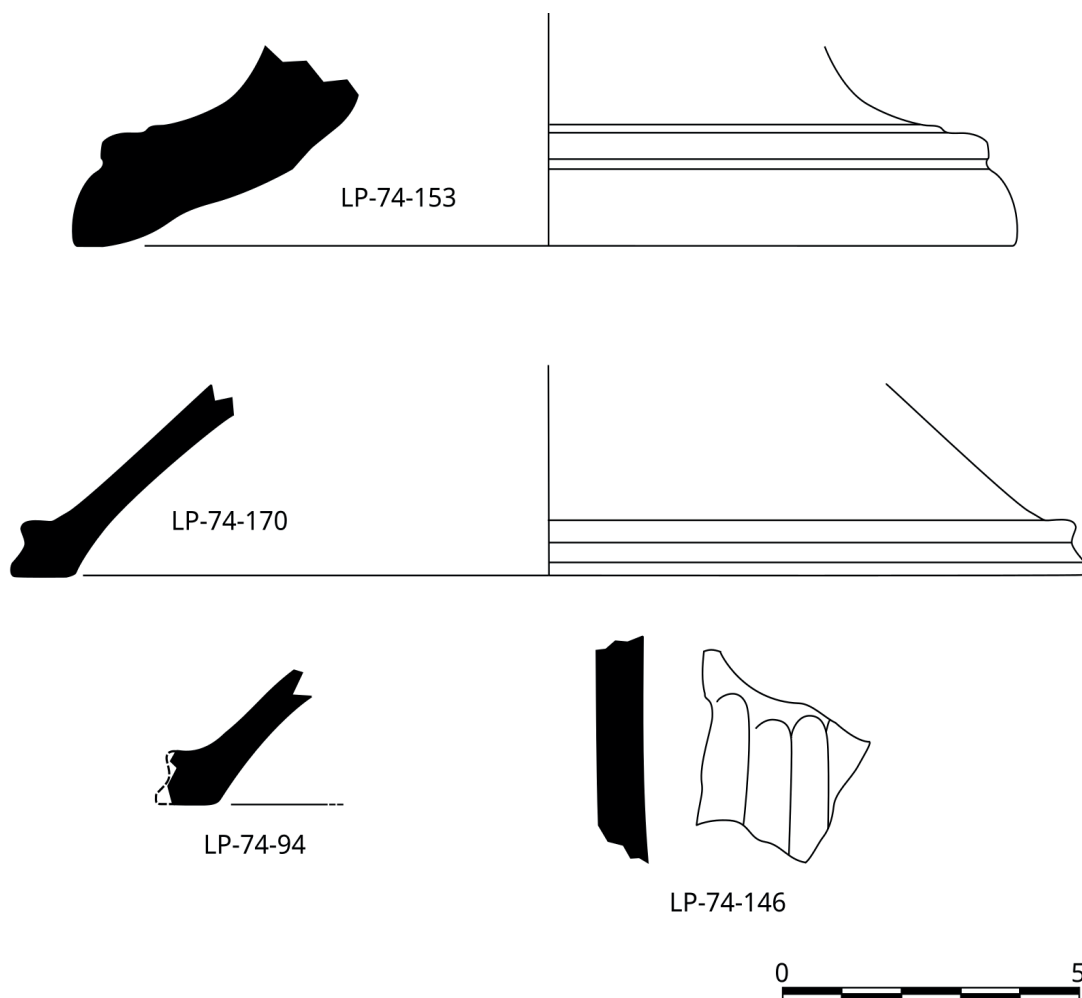


Figura 4. Fragmento de base de un ánfora de cuello o hidria y fragmentos de base y pared gallonada de hidria.

copas Cástulo, pues formalmente son muy similares. También hemos comprobado la existencia de formas suditálicas entre las piezas estudiadas, así como su identificación en publicaciones anteriores, lo que abre el horizonte de importaciones adquiridas para el ámbito funerario provenientes de esta área geográfica.

En el conjunto analizado, el primer aspecto que llama poderosamente la atención es la ausencia de fragmentos de figuras negras, que se registran tanto en antiguas publicaciones de esta misma necrópolis (Aranegui, 1981: 58), como en el cercano poblado de Sant Josep (Rosas, 1994: 159). Aunque, como hemos comentado al principio de este artículo, no podemos precisar si los fragmentos de copas de pie alto de tipo B de Bloesh corresponden a esta técnica decorativa. En segundo lugar, también están ausentes los recipientes decorados con figuras rojas que sí se mencionan tanto entre

los materiales recogidos en esta misma necrópolis y en el poblado (Aranegui, 1981: 59; Melchor *et al.*, 2016: 37-38, lám. I-III), como también en el de Sant Josep (Rosas, 1994: 161) y en la necrópolis del Castell de Almenara (Trías de Arribas, 1966; Albelda, 2015).

Otra ausencia notable son los cuencos, tanto los de gran formato (Sparkes, Talcott, 1970: 128-132, *Bowls outturned rim and incurving rim*) como los de menor tamaño (Sparkes y Talcott, 1970: 132-138, *Small bowls and saltcellar*), tan habituales en los yacimientos del resto de la Edetania, especialmente en los poblados, donde esta forma llega y se usa en mayor número, como en el caso del Tossal de Sant Miquel, donde constituye más del 50% del total de las importaciones áticas (Bonet, 1995: 392).

El hecho de que desconozcamos la localización de los sondeos nos hace plantearnos diversas hipótesis como, por ejemplo, si la ausencia de dichos

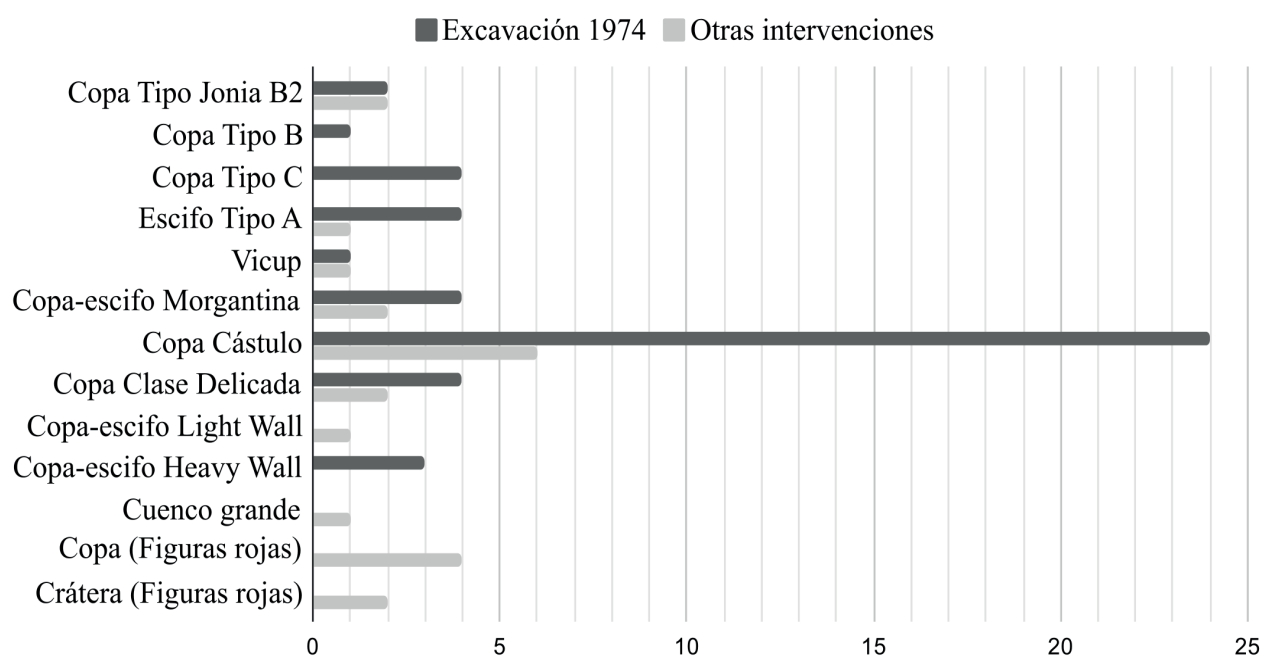


Figura 5. Diagrama de tipos cerámicos de la intervención de 1974, comparados con los materiales anteriormente estudiados.

		Frag.	%	NMI
Suditálica	Jonia Tipo B2	3	1.40%	2
Ática	Copa pie alto Vicup	1	0.50%	1
Ática	Copa pie alto Tipo C	4	1.80%	4
Ática	Copa pie alto Tipo B	1	0.50%	1
Ática	Copa-escifo (heavy wall)	3	1.40%	3
Ática	Copa-escifo (Morgantina)	6	2.70%	4
Ática	Escifo	4	1.80%	4
Ática	Copa clase delicada	8	3.60%	2
Ática	Copa Cástulo	65	29.50%	24
Ática	Copa Ind.	44	20.00%	-
Ática	Fragmentos indet.	77	35.00%	-
Suditálica	Ánfora o Hidria	1	0.50%	1
Suditálica	Hidria	3	1.40%	1
Total		220	100.00%	47

Figura 6. Cuadro con la procedencia, tipo, número de fragmentos, porcentajes y NMI.

materiales se debe a la cronología en la que esa zona de la necrópolis estuvo en uso. Nuestro estudio confirma que su ocupación comenzó en el siglo VI, continuando a lo largo del V y decayendo en IV. Otra de las hipótesis que manejamos tiene que ver con la recogida de materiales en superficie a lo largo de los años, en las que los fragmentos de figuras rojas pudieron haber sido seleccionados por los recolectores por ser más llamativos, lo que podría explicar el hecho de que no se encontraran en esta intervención.

A pesar de estas diferencias respecto a anteriores registros de materiales provenientes de la necrópolis, podemos afirmar que los porcentajes de las formas que hemos podido identificar en el conjunto que presentamos (Fig. 5), son coherentes con los documentados con anterioridad (Aranegui, 1981; Oliver, 2013; Melchor *et al.*, 2016; Melchor y Benedito, 2021). Son diez formas áticas, todas ellas destinadas al consumo de líquidos, desde las más antiguas (*Vicup*, Tipo B y C), seguidas por la elevada cantidad de copas Cástulo y, en menor número, copas-escifo y de la clase delicada. El resto de los materiales, de procedencia suditálica, son una copa de tipo jonio y dos grandes contenedores: una posible ánfora o hidria y una hidria (Fig. 6).

Desde el punto de vista de la cronología, destacamos que los materiales más antiguos son copas de pie alto, incluyendo las de tipo B2 de tradición jonia y un recipiente más profundo y con una datación amplia como es el escifo de tipo A. La presencia conjunta de estos dos tipos (copa y recipiente más profundo) parece conformar un patrón que se desarrolla a lo largo de todo el siglo V en el yacimiento, documentado no sólo en la zona de la necrópolis de la que proviene los materiales aquí estudiados, sino también -como se puede apreciar en el gráfico de la Fig. 5- si tenemos en cuenta todos los materiales anteriormente publicados, esto es, las copas Cástulo antiguas y las copas-escifo de tipo Morgantina, las copas de la clase delicada y las copas-escifo *light wall*² (Oliver, 2013: 53, fig. 1-2) y, finalmente, las copas Cástulo más tardías y las copas-escifo *heavy wall* (Fig. 7). Con el paso al siglo IV, empiezan a llegar al yacimiento los materiales que no están representados en el conjunto aquí estudiado. Las copas de figuras rojas (400-350), la cratera del pintor de la Amazona (350-325) (Aranegui, 2021: 28) y los cuencos de barniz negro que completarían esta serie de importaciones. El siglo III aC está escasamente representado entre las cerámicas de importación del yacimiento, ya

que solo se ha encontrado un bol de pequeñas estampillas (Arasa, 2017: 100-101). El último periodo de ocupación, en los siglos II-I, está representado entre las cerámicas de la excavación de 1974 por algunos fragmentos de las producciones itálicas de barniz negro que, junto a los recogidos en las distintas intervenciones, fueron publicados por uno de nosotros (Arasa, 2001: 124-127).

Como ya hemos comentado anteriormente, la gran mayoría de las piezas son recipientes para el consumo de líquidos. Únicamente encontramos dos grandes contenedores, ambos de procedencia suditálica y fechados en el siglo IV aC. Se trata de una hidria de cuerpo gallonado y de otro recipiente que podría ser una hidria o un ánfora. Contamos con, al menos, otros cuatro ejemplos documentados de grandes contenedores importados en esta necrópolis. El primero de ellos es la ya mencionada cratera de campana de la Grifomaquia, cuyo uso funerario está atestiguado por las cenizas que aún conservaba en su interior. El segundo es un borde de cratera de campana, pero en este caso de procedencia suditálica, tal vez de la región de Campania, que fue publicado por Oliver (2013). El tercero es un fragmento de borde de ánfora con una cronología de 500-450 (Aranegui, 1981: fig. 20, 15), al que habría que añadir la ya comentada peana lañada perteneciente a otra ánfora o a una hidria. Y finalmente, una hidria de cuerpo gallonado conservada casi en su totalidad procedente de la necrópolis oriental (García Fuertes, Moraño, 2013: 161, fig. 6), que Aranegui (2021: 31) data a finales del siglo IV o inicios del III.

BIBLIOGRAFÍA

- ADROHER AUROUX, A. M. (1993): "Céramique attique à vernis noir". *Lattara*, 6: 117-131. Lattes.
- ALBELDA BORRÀS, V. (2015): "Almenara (Castelló): un punto clave en el golfo de València". *Saguntum-PLAV*, Extra-17: 65-74. València.
- ARANEGUI GASCÓ, C. (1981): "Cerámicas importadas de la necrópolis de Orley". En Lázaro Mengod, A.; Mesado Oliver, N.; Aranegui Gascó, C., Fletcher Valls, D. *Materiales de la necrópolis ibérica de Orley (Vall d'Uixó, Castellón)*. Serie de Trabajos Varios 70: 53-62. Servicio de Investigación Prehistórica. Valencia.
- ARANEGUI GASCÓ, C. (2021): "La tumba de la cratera del Pintor de la Amazona (Orlell, La Vall d'Uixó) reconsiderada". En *ABANTOS. Homenaje a Paloma Cabrera*: 27-37. Ministerio de Cultura y Deporte. Madrid.

² La asociación de estos materiales aparece representada en el pecio de Alonnesos (ca. 430-400), en cuya carga se transportaban conjuntamente copas de tipo clase delicada y copas-escifo light-wall (Hadjidaki, 1996: 9).

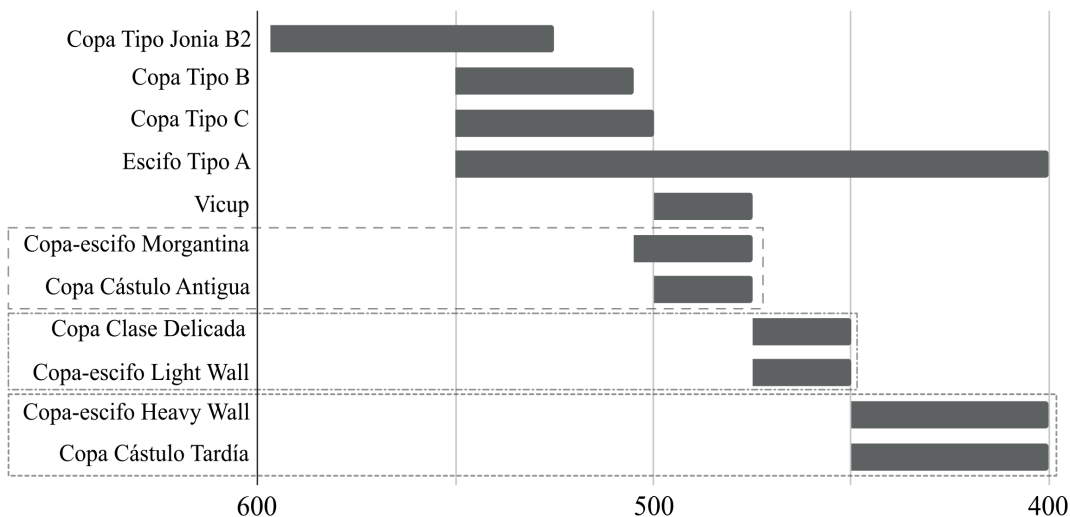


Figura 7. Diagrama con la cronología de los materiales estudiados y las asociaciones de copa con copa-escifo.

ARASA I GIL, F. (2001): *La romanització a les comarques septentrionals del litoral valencià. Poblament ibèric i importacions itàliques en el segle II-I a.C.* Serie de Trabajos Varios 100. Servicio de Investigación Prehistórica. Valencia.

ARASA I GIL, F. (2017): "Ceràmiques hel·lenístiques del segle III a. E. a les comarques septentrionals del País Valencià". En Arasa, F. y Mata, C. (ed.): *Homenaje a la profesora Carmen Aranegui Gascó. Saguntum-PLAV*, Extra-19: 93-110. València.

BAPD = Beazley Archive Pottery Database.
<http://www.beazley.ox.ac.uk/XDB/ASP/default.asp>
 (Consulta 16/03/2022)

BEAZLEY, J. D. (1963): *Attic Red-Figured Vase-Painters*. Clarendon Press. Oxford.

GARCÍA FUERTES, J. M. (1997): "Cerámicas proto-ibéricas e ibero-antiguas en La Punta d'Orleyl (la Vall d'Uixó, Castellón)". *Recerques del Museu d'Alcoi*, 6: 21-30. Alcoi.

GARCÍA FUERTES, J. M. (1998): "La Punta d'Orleyl (La Vall d'Uixó, Castellón): un ejemplo de espacio de poder". Actas del Congreso Internacional 'Los Iberos, príncipes de Occidente. Las estructuras de poder en la sociedad ibérica' (Barcelona, 1998). *Saguntum-PLAV*, Extra-1: 115-128. València.

GARCÍA FUERTES, J. M., MORAÑO POBLADOR, I. (2013): "Orleyl II: nueva necrópolis de la Punta d'Orleyl (la Vall d'Uixó, Castellón)". *Quaderns de Prehistòria i Arqueologia de Castelló*, 31: 159-162. Castelló de la Plana.

GARCÍA FUERTES, J. M., MORAÑO POBLADOR, I., MELIÀ GRANELL, J. L. (1998): *L'arquitectura del poblat ibèric de la Punta d'Orleyl (La Vall*

d'Uixó, Castelló). Associació Arqueològica de la Vall d'Uixó. La Vall d'Uixó.

GUSI JENER, F. (1975): "Sondeos arqueológicos en la necrópolis ibérica de la Punta (Vall de Uxó)". *Cuadernos de Prehistoria y Arqueología Castellonenses*, 2: 163-164. Castellón.

GUSI JENER, F. (1979): "Actividades arqueológicas realizadas en la Provincia de Castellón de la Plana". *XIV Congreso Nacional de Arqueología* (Vitoria, 1975): 667-676. Zaragoza.

GUSI JENER, F., CASABÓ BERNAD, J. (1985): "Poblado de la Punta de Orleyl. Vall d'Uixó. Plana Baixa. I, II, III campañas 1982, 1984, 1985". En *X Aniversario 1975-85*. Servicio de Investigaciones Arqueológicas y Prehistóricas: 58-59. Valencia.

HADJIDAKI, E. (1996): "Underwater Excavations of a Late Fifth Century Merchant Ship at Alonnesos, Greece: the 1991-1993 Seasons". *Bulletin de Correspondance Hellénique*, 120-2: 561-593. París. <https://doi.org/10.3406/bch.1996.4619>.

LÁZARO MENGOD, A., MESADO OLIVER, N., ARANEGUI GASCÓ, C., FLETCHER VALLS, D. (1981): *Materiales de la necrópolis ibérica de Orleyl (la Vall d'Uixó, Castellón)*. Serie de Trabajos Varios 70. Servicio de Investigación Prehistórica. Valencia.

MELCHOR MONSERRAT, J. M. (2017): "La cerámica ática en la provincia de Castellón: estado de la cuestión". En Aquilué Abadías, X.; Cabrera Bonet, P. y Orfila Pons, M. (coord.): *Homenaje a Glòria Trias Rubiés: cerámicas griegas de la Península Ibérica. Cincuenta años después (1967-2017)*: 246-253. Centro Iberia Graeca. Barcelona.

- MELCHOR MONTSERRAT, J. M., BENEDITO NUEZ, J. (2021): "Estudio de la cerámica de barniz negro inédita de La Punta (La Vall d'Uixó, Castellón) procedente del Museo de Burriana". En *ABANTOS. Homenaje a Paloma Cabrera*: 183-194. Ministerio de Cultura y Deporte. Madrid.
- MELCHOR MONTSERRAT, J. M., BENEDITO NUEZ, J., CLARAMONTE CHIVA, M. (2016): "La cerámica de origen griego en el Museo Arqueológico de Burriana: A propósito del material procedente de Orleyl (La Vall d'Uixó, Castellón)". *Boletín de la Sociedad de Estudios de la Cerámica Antigua en Hispania. Ex Officina Hispana*, 7: 35-38. Madrid.
https://www.exofficinahispana.org/secah/publicaciones/Boletin/Boletin7/Sep/13%20Noticia%20La%20Vall%20d'Uxo%20Castellón%20SECAH_07.pdf (23/07/2020).
- MELCHOR MONTSERRAT, J. M., FERRER MAESTRO, J. J., BENEDITO NUEZ, J. (2010): "El enterramiento ibérico de la "crátera de la Grifomaquia" de Orleyl". *Millars. Espai i història*, 33: 39-54. Castelló de la Plana.
- MORENO CONDE, M., CABRERA BONET, P. (2014): "Entre Amazonas y Grifos. Viaje por las imágenes de frontera en el siglo IV a.C.". *Archivo Español de Arqueología*, 87: 41-58. Madrid. <https://doi.org/10.3989/aespa.087.014.003>.
- NIETO PRIETO, X., SANTOS RETOLAZA, M. (2009): *El vaixell grec arcaic de Cala Sant Vincenç*. Monografies del CASC 7. Girona.
- OLIVER FOIX, A. (1988): "La Punta d'Orleyl. Vall d'Uixó, la Plana Baixa". *Memòries Arqueològiques a la Comunitat Valenciana 1984-1985*: 167-169. València.
- OLIVER FOIX, A. (2006): "La crátera griega de la Punta d'Orleyl en la Vall d'Uixó". *Orleyl*, 3: 39-50. La Vall d'Uixó.
- OLIVER FOIX, A. (2013): "Un conjunt de ceràmica del jaciment de la Punta de la Vall d'Uixó". *Orleyl*, 10: 51-58. La Vall d'Uixó.
- OLIVER FOIX, A., BLASCO I ARASANZ, M., FREIXA FOZ, A., RODRÍGUEZ BARBERÁN, P. (1984): "El proceso de iberización en la plana litoral del sur de Castellón". *Cuadernos de Prehistoria y Arqueología Castellonenses*, 10: 63-109. Castelló de la Plana.
- PY, M. (coord.) (1993): *DICOCER. Dictionnaire des Céramiques Antiques (VIIème s. av. n. è. - VIIème s. de n. è.) en Méditerranée nord-occidentale (Provence, Languedoc, Ampurdan)*. Lattara, 6. Lattes.
- RODRÍGUEZ PÉREZ, D. (2019): "La vida social de la cerámica ática: la amortización de las copas Cástulo de tipo antiguo". *Archivo Español de Arqueología*, 92: 71-88. Madrid. DOI: <https://doi.org/10.3989/aespa.092.019.004>.
- RODRÍGUEZ PÉREZ, D., SÁNCHEZ FERNÁNDEZ, C. (2017): "La tumba de L'Orleyl. La elección de un ajuar ático". Aquilué Abadías, X.; Cabrera Bonet, P. y Orfila Pons, M. (coord.): *Homenaje a Glòria Trias Rubiés: cerámicas griegas de la Península Ibérica. Cincuenta años después (1967-2017)*: 308-317. Centro Iberia Graeca. Barcelona.
- ROSAS ARTOLA, M. (1994): "Ceràmiques gregues i campanianes del poblat de Sant Josep (la Vall d'Uixó, Castelló)". *Cuadernos de Prehistoria y Arqueología Castellonense*, 16: 157-172. Castelló de la Plana.
- ROUILLARD, P. (1991): *Les Grecs et la Péninsule Ibérique du VIIè au IVè siècle Avant Jésus-Christ*. Publications du Centre Pierre Paris 21. Paris.
- SÁNCHEZ FERNÁNDEZ C. (1992): "Las copas tipo Cástulo en la Península Ibérica". *Trabajos de Prehistoria*, 49: 327-333. Madrid.
- SPARKES, B. A., TALCOTT, L. (1970): *Black and Plain Pottery of the 6th, 5th y 4th Centuries B.C. The Athenian Agora XII*. Princeton.
- TRENDALL, A. D. (1989): *Red Figure Vases of South Italy and Sicily. A Handbook*. Thames and Hudson Ltd. Londres
- TRÍAS DE ARRIBAS, G. (1966): "Cerámicas griegas de figuras rojas procedentes del "Castell" (Almenara, Castellón)". *Archivo de Prehistoria Levantina*, 9: 91-97. Valencia.
- UNTERMANN, J. (1990): *Monumenta Linguarum Hispanicarum. III. Die iberischen Inschriften aus Spanien. 2. Die Inschriften*. Reichert Verlag. Wiesbaden.
- VILLARD, F., VALLET, G. (1955): "Mégara Hyblaea. V. Lampes du VIIè siècle et chronologie des coupes ioniennes". *Mélanges d'Archéologie et d'Histoire*, 67: 5-32. Rome.
- WALSH, J. S., ANTONACCIO, C. (2014): "Athenian Black Gloss Pottery: A View from the West". *Oxford Journal of Archaeology*, 33-1: 47-67. Oxford. <https://doi.org/10.1111/ojoa.12026>.