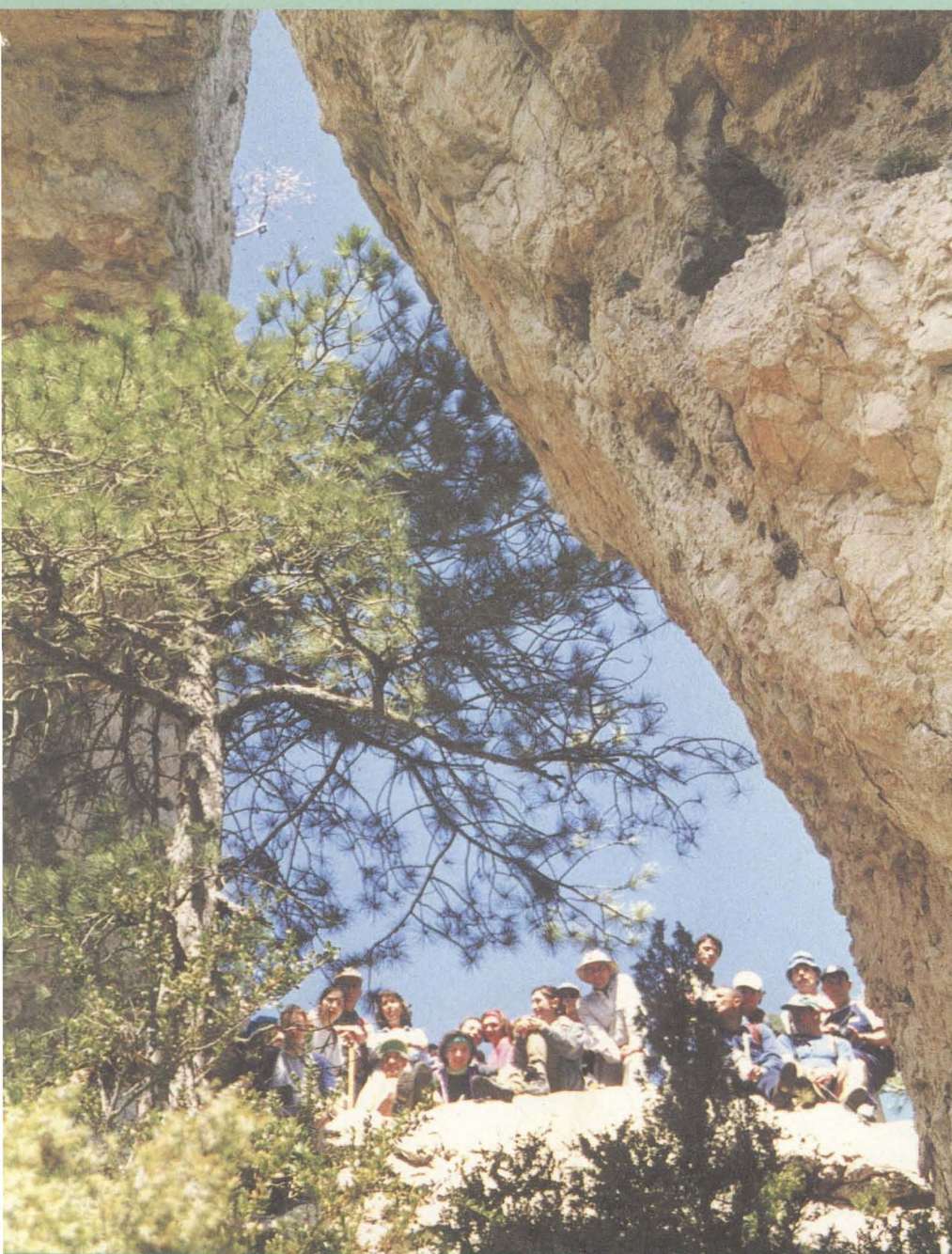


L'estel



CENTRE EXCURSIONISTA DE CASTELLÓ



N.º 29
ABRIL - MAIG - JUNY
2000

D FUNDACIÓN DAVALOS • FLETCHER

“LA FUNDACIÓN DE CASTELLÓN”

CONVOCATORIA DE BEQUES I AJUDES 2000

Una beca de perfeccionament d'estudis de Música i un altra d'Arts Plàstiques.

Una ajuda a un projecte d'investigació al voltant de Ciències Experimentals de la Natura, del Medi Ambient, etc..., i un altra al voltant de Ciències Socials i Humanitats.

DOTACIO: Un milió de pessetes per cada modalitat.

TERMINI DE PRESENTACIO: Fins les 13 hores del dia 2 de Juny de 2000.

REQUISITS:

BEQUES.

Nivell professional de música finalitzat.

Tres exposicions realitzades.

Vinculació a la ciutat de Castelló.

AJUDES:

Mínim: Un director i tres membres.

Tema: Sobre Castelló i/o els seus voltants.

Projecte no becat per altres.

CONCURS D'ESCULTURA “MORO D'ALQUERIA”

Escultura per posar-la a la cruïlla Avinguda del Mar i Caminàs.

DOTACIO: Setcentes cinquanta mil pessetes.

TERMINI DE PRESENTACIO: Fins les 13 hores del dia 19 de Maig de 2000.

PRESENTAR:

-Maqueta 1:5 dues fotografies.

-Memòria explicativa de l'obra.

-Sobre tancat amb les dades de l'autor/a.

SOLICITAR LES BASES:

FUNDACIÓN DÁVALOS-FLETCHER

Gasset, 5 - 12001 CASTELLÓ

Telèfon 964 22 34 78 - Fax 964 26 02 71



EDITORIAL

EL C.E.C.: EL QUE SOM I EL QUE VOLEM

per Francesc Navarro i Ventura

Recorde que, fins no fa gaire temps, als autobusos i alguns llocs públics, hi havia un cartell que informava els usuaris de la prohibició de "escupir en el suelo". A mi em semblava una tonteria que es digués allò, perquè no creia que ningú fos tan brut; però és clar que el fet que hi hagués l'advertiment era sinònim que hi havia un (brut) costum de fer-ho, i allò era una demostració palesa de l'existència d'uns costums antihigiènics i d'una manca de costums cívics, socials i un retard cultural veritablement lamentable.

Avui com ahir, m'és difícil entendre la necessitat d'advertir els espectadors en un teatre, en un cinema, en un lloc on es dona una conferència, un hospital, etc., que apaguen el telèfon mòbil. Potser siga per un sentit del ridícul molt subtil, però cada cop que ho sent o ho llegesc tinc vergonya aliena i tristor pel retard social, cívic i cultural que algunes persones sofreixen encara.

De la mateixa manera i a aquestes altures, haver d'explicar que el Centre Excursionista de Castelló no és una agència de viatges pot semblar estrany, però és sinònim que existeix un cert nombre de gent, cada cop més, que així ho pensa, i aquesta actitud suposa una incomprensió del que és una associació sense ànim de lucre, i del que representa el món de l'associacionisme. Com en el cas del cartell, es tracta d'una demostració d'un cert retard social i cívic. Aquesta ignorància és normalment fonamentada per interessos de poder que, mitjançant el foment de l'individualisme i la manca de solidaritat, són fàcilment utilitzables per manipular.

(segueix en pàg. 2)

— **Portada:** Moletes d'Arany (Riu Matarranya).

— **Foto:** Toni Calduch.

— Les opinions dels autors no han de coincidir necessàriament amb les del Consell de Redacció.

- **SEU DEL C.E.C.**— Isabel Ferrer, 60 - Tel. y Fax 964 23 44 90 - CASTELLÓ.
- **HORARI.**— Dimecres i divendres, de 20 a 21'30 hores.
- **FORMA D'INSCRIPCIÓ A LES ACTIVITATS.**— Adreçar-se al C.E.C. una setmana abans de l'activitat com a mínim. No cal ser soci per participar-hi.
- **FORMA D'ASSOCIAR-SE:**— Complimentar la fitxa i l'ordre de domiciliació bancària que se us lliurarà al C.E.C.
— Portar dues fotografies tamany carnet. — Abonar la quota d'inscripció.

L'ESTEL - N.º 29 - 2000

EDITA: C. E. C. Centre Excursionista de Castelló.

ADREÇA: C/ Isabel Ferrer, 60 - Tel. 964 23 44 90 - Castelló.

DIPÒSIT LEGAL: CS-77-1993.

EQUIP DE REDACCIÓ: Enric Forcada, Dolors Usó, Anna Bueso, Joan Carles Figàs, Toni Calduch.

COORDINACIÓ: Rosa Garcia.

IMPRESSIÓ I MAQUETACIÓ: Impremta La Gavina.

— Aquesta revista està confeccionada amb paper reciclat 100 x 100.

ÍNDEX

	Pàgines
- Editorial	1
- Un dia de Marxa: <i>Vistabella-Xodos</i>	3
- Avui Parla: <i>Toponímia - Situació actual</i>	6
- Retalls Etnogràfics	8
- IX Pujada a Peu Castelló - Sant Joan de Penyalosa en un dia	10
- Activitats Previstes	12
- Programa d'activitats: <i>2.º trimestre 2000</i>	13
- Curs de primers auxilis en Muntanya - Toca Terra	16
- IX Setmana de Cinema de Muntanya	17
- Notícies del C.E.C. - Agraïment - Fogueres Sant Joan ..	18
- Racó Literari	19



El Centre Excursionista de Castelló no és cap empresa creada per tal d'organitzar la diversió d'altres persones; per aquest treball hi ha circs, fires i agències de viatges. No som cap empresa perquè no busquem cap mena de guany econòmic, ni personal ni col·lectiu. El que busquem és la participació i la pròpia satisfacció de col·laborar en la creació d'una societat millor i més tolerant. El C.E.C. no organitza, són els seus socis els qui, amb sentit de participació i ganes de relacionar-se, fan que hi haja activitats; al C.E.C. les accions individualistes no ens interessent, perquè aquestes porten al culte a la personalitat i al foment de l'ego, a creure's imprescindible i propietari d'allò que és col·lectiu. De l'individualisme exagerat neix la pretensió del sistemàtic sabotatge de les idees dels altres (i si cal de la pròpia associació), per tal que la pròpia idea reesca per enfonçament de l'altra, no per la seua superació. De ben cert que la persona té més tendència a l'individualisme que a compartir (la qual cosa és un límit per formar una personalitat oberta), tot i que, per por, necessitat o interès, es veja obligat a pertànyer a una societat. Per això el treballar amb altres i per altres, reprimint l'afany de figurar, és un repte als propis límits; repte que, malauradament, algunes persones són incapaces de superar.

Al C.E.C. no organitzem actuacions pel divertiment d'uns pocs, sinó per la dinamització de la societat, per fer que aquesta aprenga a tenir cercles de relacions socials més amples i, mitjançant el coneixement de més gent, puguen ser més solidaris.

El C.E.C. duu xiquets i xiquetes d'excursió, però no és una guarderia on els pares els deixen per estar una estona tranquils; ho fa perquè enten que els xiquets i xiquetes tenen tot el dret a conèixer allò que els envolta, i nosaltres, els majors, a ensenyar-los tot allò que pot portar-los amb seguretat per l'aventura de la vida. El que es pretén, amb l'ajut dels pares, és fer-los conèixer allò de què formen part: la natura.

Des del C.E.C., defensem l'ecologia, però no pretenem ésser una entitat eminentment ecologista; sols ens considerem el "parvulari", el lloc on, prèviament, la gent fa un curset social i didàctic per aprendre a estimar, respectar i perdre-li la por al medi natural. D'aquesta manera, després podran formar part de qualsevol entitat especialitzada en la defensa del medi, amb un millor coneixement de causa i no només per esnobisme.

Ens agrada molt la participació dels joves en les activitats i en els punts de decisió, entre altres motius perquè són el futur, però no podem ser una entitat només juvenil, perquè aleshores no estaríem oberts a tota la societat, ens encasellaríem, i no volem posar-nos límits estrets al coneixement de tot allò que, entre tots, podem ensenyar-nos, i, a més a més, després de tot, això no deixaria de ser una discriminació per raons d'edat.

Som radicalment partidaris de LA CULTURA (en majúscules), però sense una especialització, ni tampoc en el sentit literari de la paraula, ja que aquest concepte l'observem de manera ampliada, i l'estenem a tot allò que serveix per engrandir el coneixement, tant físic com espiritual.

Finalment hem de dir que allò que sí que som és una associació de persones que creiem que hi ha coses que podem fer entre tots, que som partidaris de treballar tots junts perquè pensem que entre tots ho podem fer tot.

* * * * *

* * * *



faristol

LLIBRES

*Per a la nostra terra,
llibres en la nostra llengua*

Plaça Cardona Vives, 5 - Tel. i Fax 964 23 96 14 - 12001 CASTELLÓ

UN DIA DE MARXA

Per Joan Carles Figàs i Guinot

VISTABELLA - XODOS

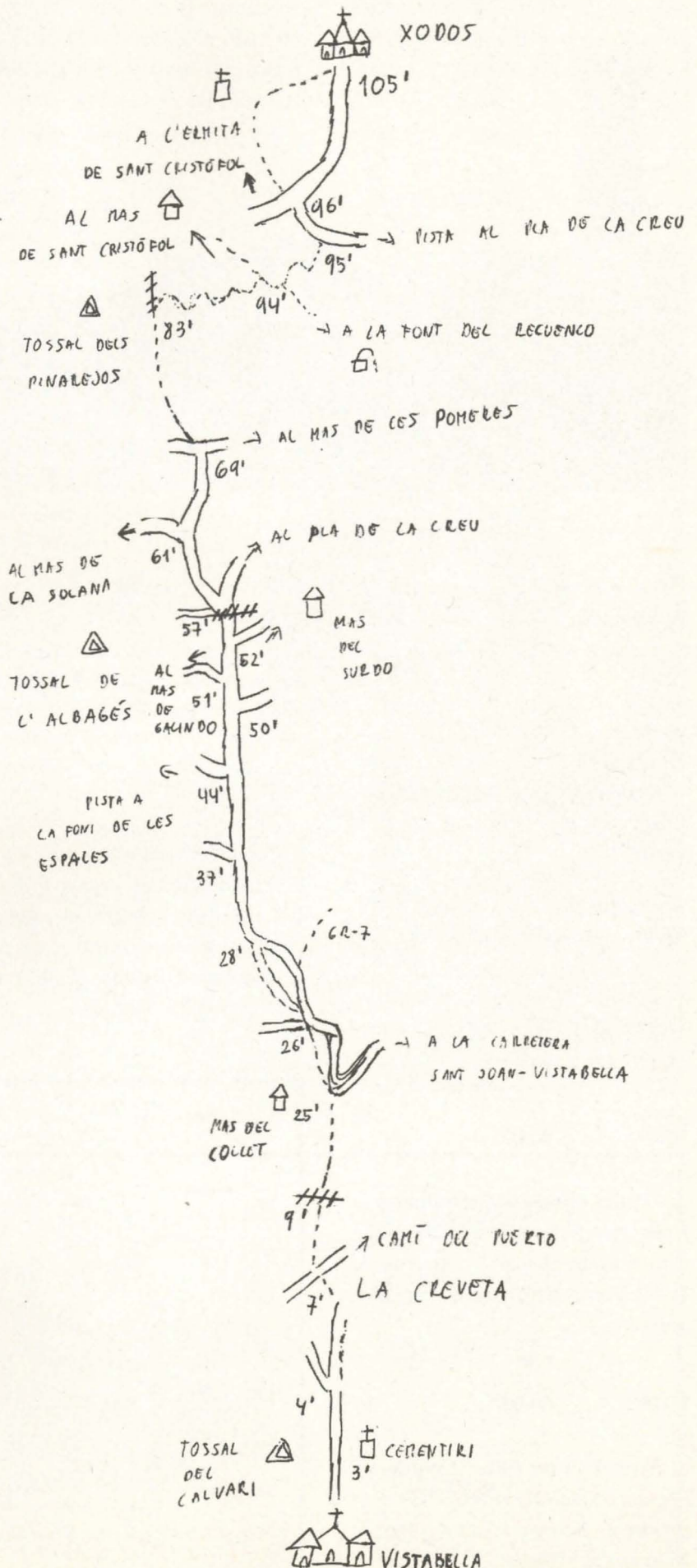
En aquest número de L'Estel us proposem recórrer el camí vell de Vistabella a Xodos, camí que podem dividir en tres parts: la primera, que coincideix amb el camí de Sant Joan de Penyagolosa, i, per tant, amb el GR-7, fins arribar al Mas del Collet, ens permet contemplar els diferents barrancs que formen el barranc del Molinet; la segona, agafant la pista que es dirigeix al Pla de la Creu fins el coll de l'Albagés, ens permetrà observar el canvi de vegetació que es produeix en guanyar altura, i, finalment, la baixada a Xodos per una senda que, malgrat els seu deteriorament, és d'aquelles amb les que somniem els qui ens agraden els camins antics. Deixeu en paraules de Josep M.^a Espinàs el que se sent en baixar-la: "...L'última baixada a Xodos és impressionant. Des de la carena més alta es veu el poble al centre d'una cassola de muntanyes, però no pas al pla, sinó alçat damunt una massa rocosa, com un puny alt, cantellut i tancat. Xodos sembla adherit en estrany equilibri en el front més avançat d'una onada que s'hagués petrificat sobtadament- i sota aquest front de l'onada, el buit..." (A peu per l'Alcalatén. Edicions la Campana, 1996).

Crec que només cal afegir una cosa: *Que en gaudiu força!*

TEMPS

TOTAL	PARCIAL
00.00'	00.00'

Eixim de Vistabella pel camí del cementiri, una pista cimentada que





Xodos

Foto: Anna Bueso

00.28' 00.02'

Tornem a eixir a la pista. La seguim en sentit ascendent.

00.37' 00.09'

Deixem una pista a l'esquerra.

00.44' 00.07'

Deixem a l'esquerra una pista que va a la font de les Espales.

00.50' 00.06'

Deixem una pista a la dreta.

00.51' 00.01'

Deixem una pista a l'esquerra que ens conduiria al Mas de Galindo.

00.52' 00.01'

Deixem a la dreta una pista que ens conduiria al Mas del Surdo.

00.57' 00.05'

Arribem a un coll. A l'esquerra tenim el tossal de l'Albagés. En aquest

surt a l'esquerra del començament de la carretera que va a Sant Joan. Seguim els senyals del GR-7.

00.03' 00.03'

Deixem a la dreta el cementiri. A l'esquerra tenim el tossal del Calvari.

00.04' 00.01'

Deixem a l'esquerra una pista. També hi podem anar. Nosaltres seguim pel camí.

00.07' 00.03'

Deixem el camí per on transitàvem i pugem a l'esquerra a la pista que esmentàvem abans. La creuem. Si la seguïrem, aniríem a Puertominjalvo.

00.09' 00.02'

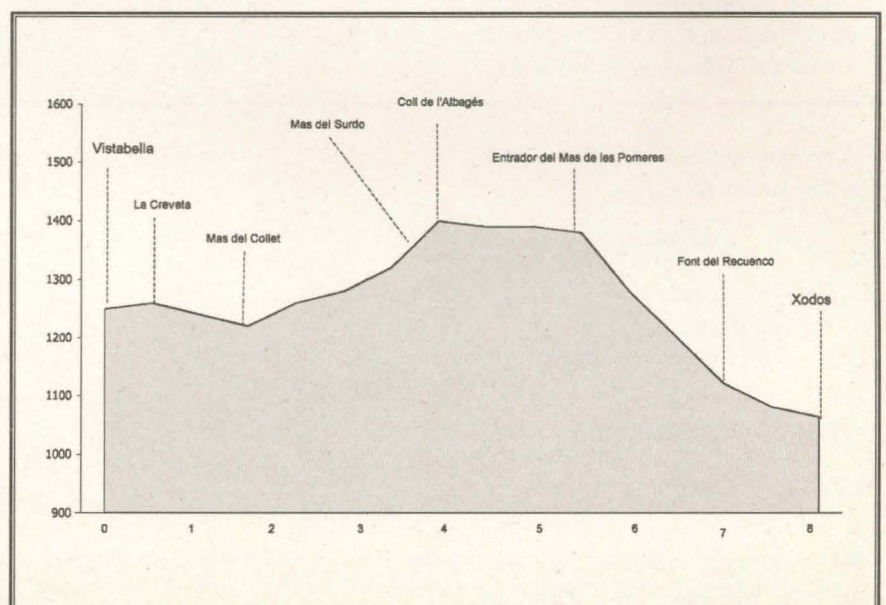
Arribem a un collet. Continuem seguint els senyals del GR-7. Podem gaudir de boniques vistes sobre el barranc del Molinet.

00.25' 00.16'

Arribem al mas del Collet. Deixem a la dreta una pista i n'agafem una que surt a l'esquerra.

00.26' 00.01'

Tornem a eixir a la pista. A l'esquerra en surt un altra que té una tanca. Nosaltres agafem un camí que va ajustat a la paret de pedra que tenim a l'esquerra. Deixem ja el GR-7, que ens conduiria a Sant Joan.



punt deixem la pista per on anàvem (va al Pla de la Creu) i agafem la pista més ampla de les dues que surten a la nostra esquerra.

01.01' 00.04'

Trobem una bifurcació de pistes. A l'esquerra aniríem als masos de la Solana. Nosaltres agafem la de la dreta.

01.09' 00.08'

Arribem a un altra pista. A la dreta trobem un senyal que ens indica que el camí és tallat a 100 m. Es l'entrada al Mas de les Pomes. Nosaltres girem a l'esquerra i immediatament veiem un sender que mou a la dreta: és el camí de Xodos. En aquest tram està descompost i haurem de fixar molt la vista en terra. El traçat del camí no és molt definit en alguns punts però no tindrem problemes si ens hi fixem bé. També trobarem sovint ramals que surten a esquerra i dreta però que van a sortir al camí principal. Hem d'agafar, doncs, aquell que ens sembla que té una traça més adient. La vista a mà dreta del Marinet i el Penyagolosa és magnífica.

01.23' 00.14'

Arribem a un coll. A l'esquerra tenim el tossal dels Pinarejos. La senda

comença a baixar en ziga-zaga en direcció al barranc i a la pista de Xodos al Pla de la Creu que veiem baix. Aquest tram està un poc més definit que l'anterior.

01.34' 00.11'

Abans d'aplegar al barranc trobem una senda a l'esquerra que va al mas de Sant Cristòfol. Uns metres més avall apleguem al barranc i deixem a la dreta la senda que va a la Font del Recuenco. Nosaltres creuem el barranc i pugem cap a la pista.

01.35' 00.01'

Apleguem a la pista que va al Pla de la Creu. L'agafem a l'esquerra.

01.36' 00.01'

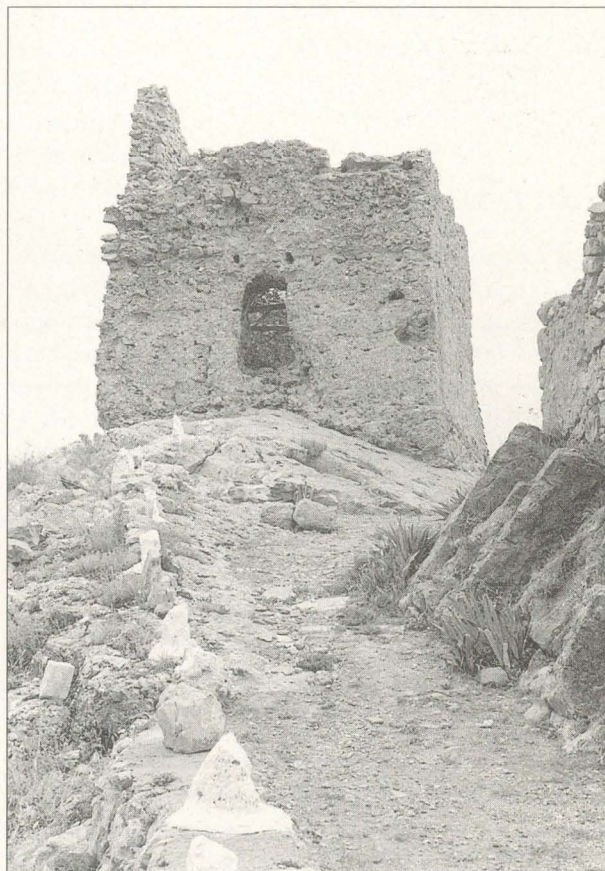
La pista surt a la carretera que va de la Xaparra a Xodos. A l'altre costat veiem una senda que puja a l'ermita de Sant Cristòfol. Podem seguir-la i baixar

després a Xodos o bé seguir la carretera que davalla cap al poble, que és el que hem fet en aquesta ocasió.

01.45' 00.09'

Arribem a Xodos.

* * * * *
* * *

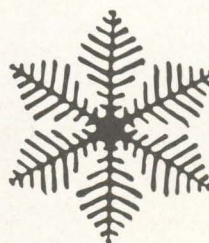


Castell de Xodos

Foto: Anna Bueso



ESQUÍ • EXCURSIONISMO
PACO LLAN SOLA
CAMPINGS • AVENTURA



DESCOMPTES
ESPECIALS

C. E. C.

O'Donnell, 3
12001 CASTELLÓ

En revisar els fulls 1:50.000 del Pirineu hi trobà un *Pico de los Muy Felices*. Estranyat per la coentor del topònim, en feu un seguiment i va descobrir que aquest amagava un *Pic dels Tres Hereus*. Hom suposa que el cartògraf, situat sobre els Pirineus, només considerava com a llengües l'espanyol i el francès, per tant, allò havia de ser un galaic *Très Heureux* que aportava felicitat a la serralada.

3- ESPERANCES CARTOGRAFQUES

No cal dir que d'Alcanar cap amunt l'Institut Geogràfic de Catalunya fa les coses d'un altra manera i que l'estima per la llengua també es mostra en el respecte pels noms de lloc.

Ací, en els darrers anys, la Conselleria d'Educació, la Societat d'Onomàstica i la Universitat de València han fet possible la publicació de centenars d'estudis toponímics. La Conselleria de Cultura ha encetat la publicació de breus reculls amb uns esquemàtics mapetes que són el fruit d'enquestes dels diferents pobles valencians: *Toponímia dels Pobles Valencians* (Atzeneta del Maestrat, Xàtiva, Benaguasil, Torres Torres i Algímia d'Alfara, La Vall d'Albaida, Fontanar del Alforins són fins ara els opúscles publicats). Alcoi, a més del llibret, ha editat un CD d'extens contingut cartogràfic i toponímic amb una atractiva presentació audiovisual. En els darrers dos anys s'ha portat a terme una enquesta toponímica de tot el país sobre fulls 1:10.000. Aquest corpus es farà servir per anar

completant la col·lecció dels pobles valencians. Aquest mateix recull, amb la col·laboració de la Universitat de València i la Conselleria de Medi Ambient, ha de servir per a la creació d'un Atlas del nostre país. Per últim, esperem que la creació de l'Institut de Cartografia -dependent de la Generalitat i la Universitat Politècnica- no oblidí l'aspecte toponímic en les seues publicacions.

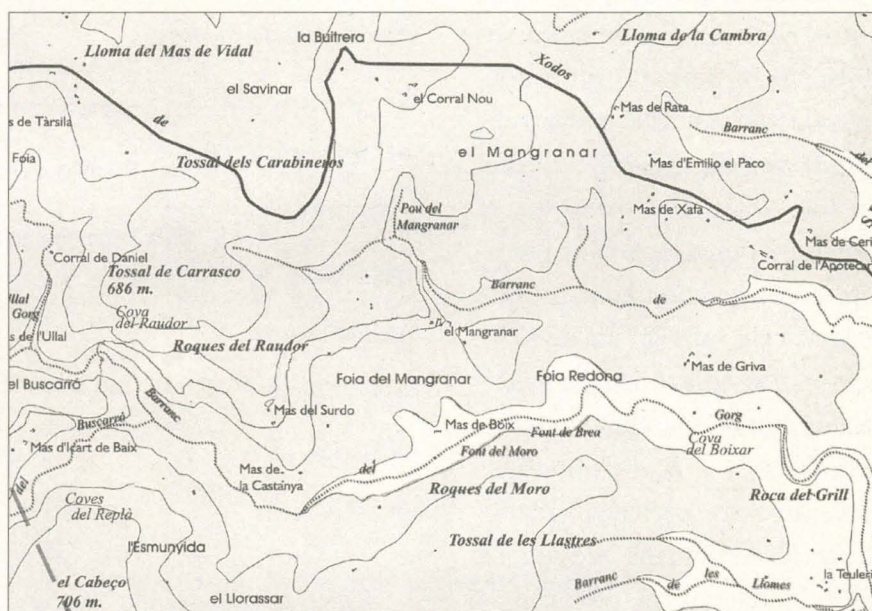
No fa massa, l'editorial Alpina afegeia a la seua col·lecció el mapa dels voltants de Penyalosa, amb l'estima pels noms d'un caminant com Enric Roncero. També alguns ajuntaments, com ara Cincorres, Castelló de la Plana o Atzeneta del Maestrat, han publicat mapes del seu terme, fruit d'estudis de toponímia local.

4- I EL C.E.C.?

No estem cecs, no volem oblidar la preocupació que el Centre Excursionista té en l'organització de cadascuna de les caminades programades. Dins la seua magnífica publicació apareixen esquemes amb hores, minuts i segons de cada tram xafat. La temporalització queda palesa, però encara trobem a faltar una major correcció en la toponímia. Evidentment, ara com ara, les fonts consultades en són deficitàries i és fàcil perpetuar-ne les errades.

Amb tot:

*Caminem per poder ser
i volem ser per caminar.*



"Detall del mapa d'Atzeneta del Maestrat, 1:20.000, toponímia JESUS BERNAT".

OPTICA MAYOR

• Més de 140 establiments a tota Espanya •

C/ Major, 16 - CASTELLÓ

• Tel. 964 23 53 12

**PREUS
ESPECIALS
ALS SOCIS DEL
C.E.C.**

RETALLS ETNOGRAFICS

La resistència a la implantació del castellà en la nostra terra, molt notable en tot el segle XVIII, amb documentació municipal i privada que conserva la nostra parla històrica, minva i perd força en tot el XIX, però encara així traspua i ix, o es fa notar, quan li és possible, potser per costum o desconeixement de la llengua imposada, sense la mala intenció que hagués calgut per dignitat. Una bona mostra del primer pot ser el manuscrit del capatré d'un municipi de l'Alcalatén històric, que fa anys vaig fullejar; era de 1799 i estava escrit totalment en valencià, amb una abundància extraordinària d'antropònims, topònims, etc., però en el mateix llibre hi havia uns afegits de 1804, amb rectificacions i canvis de propietat, i ja s'escrigueren en castellà.

Seguim. Sobre el segon, de l'últim quart del XIX tenim unes curioses mostres; són inventaris fets per a repartir herències i estan escrits en un estrany castellà que sols pot entendre totalment qui conega o parle valencià. En ells s'utilitzen mots valencians castellanitzats, paraules castellaneres i alguna de

l'aragonés veí, com es pot veure en el transcrit tot seguit, parcialment però:

Bienes de los erederos de Antonio Pitarch

huna eichada
otra eichadica
una llaona
una destral
otra destralica
una eichadella
una eichadella gubia
una cierra de mano
un eichol
uns ieros de fuego
estinalles
una rella y armelles
una talladora
una caldera
una calderica
una Barcella

un cosio
una mesa
una arca
hun oronet
cabaso
forcal
taleca
suma de las Aimas
el casalisio

En el dia 6 de Enero del Año 1876 Reunidos los Herederos del Difunto Ramon Belles que lo son Juaquin Belles, Manuel Belles y Franco. Belles y por el fallecimiento de su yca Rosa Esta presensiendo Jose Porcar Marido que fue de esta.

... Otro si tambien sean Reservado los Herederos los derechos de Era para trillar y demas derechos pertenesientes a la Herensia...



Mas del Collet

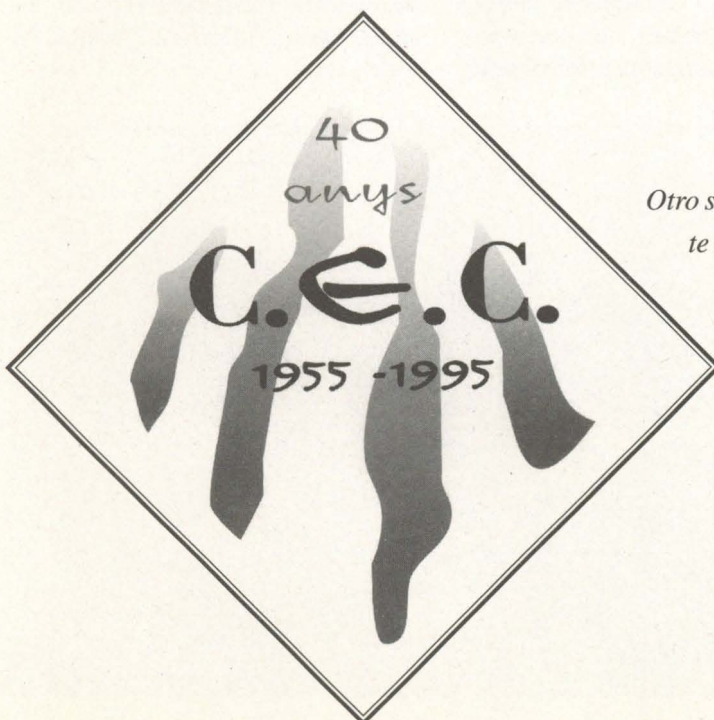
Cuerpo de bienes del difunto Ramon Belles

8	<i>La jada Rastellera valor</i>	1 L	1 reals
10	<i>dos jadas de birbar valor</i>		4
12	<i>una segur valor</i>	1	1
16	<i>la talladora valor</i>		3
17	<i>lles estenalles dels Basos</i>		2
25	<i>el eisinge valor</i>		4
29	<i>uns arguadills de vimens</i>		10
31	<i>un cosio diez reales</i>		10
37	<i>una ampolla</i>		3
44	<i>una arca de pino su valor</i>	2	2
54	<i>tres sarauells vells y una camisa</i>		6
65	<i>una caisa ó arca Melera valor</i>	2	10
76	<i>la Serada del arco su valor entre ella y la singla de la Cova del Marques sesenta libras</i>		60
80	<i>En la casa Masia de Penacalba y el establo valor En siento veinte y sinco libras</i>		125

“Hijuela Manuel Belles”

Otro si en un huerto a la Masia de Peñacalba cunto a la fuente de dicha Masia Notado al n.º 77 compresivo de dos cuadros poco mas ó menos lindes poniente y Norte Gregorio Belles Mediodia con el Bustal de la Masia valor - 9 L.

Josep Lluís VICIANO AGRAMUNT



IX PUJADA A PEU

CASTELLO - SANT JOAN DE PENYAGOLOSA

EN UN DIA

• AQUEST ANY •

Aquest any 2000 EL CENTRE EXCURSIONISTA DE CASTELLO pretén mantenir l'idea un poc perduda dels inicis de l'activitat excursionista i és per això que en aquesta IX Pujada els participants tindran de fer el recorregut amb una major autonomia, és a dir que cada participant durà en la seua motxilla allò que li és necessari pel recorregut a realitzar (menjar, aigua, roba de recanvi, etc...) la qual cosa significa que el CENTRE sols donarà el suport d'aigua, control de pas per detectar les pèrdues i abandonaments, assistència de primers auxilis i recollida de la gent que abandone la marxa en determinats llocs.

No obstant l'èxit de les edicions dels anys anteriors, el nostre desig es veuria defraudat si, a pesar d'assolir el ressò que desitgem, no aconseguim transmetre als participants i a la resta de la societat que cap prova no s'ho val, ni res té tanta importància per a nosaltres, com l'estricta i respectuós respecte del Medi.

Si no aconseguim transmetre l'idea que de vegades cal parar-se un moment,

un instant, per tal de poder gaudir de la bellesa de la nostra terra i dels indrets per on anem, si no aconseguim impregnar d'aquest esperit als participants, amb independència dels temps assolits, haurem fracassat. Perquè per a nosaltres, (EL CENTRE EXCURSIONISTA DE CASTELLO entitat compromesa amb la societat Castellonenca des de fa 45 anys); l'esperit fonamental no és l'activitat en si i el temps en fer-la, sense preocupar-nos de res més, tal i com seria si sols organitzéssim aquesta activitat en tot l'any; sinó que l'esperit ha sigut i continua essent, fonamentalment, el respecte i coneixement del Medi, la participació - col·laboració (que no la simple inscripció), amb els companys de la marxa.

Tot això que us hem explicat està dirigit a aconseguir el vostre interès per tal que ens presteu la vostra col·laboració: entrenant-vos, per a participar amb condicions ó col·laborant com a voluntaris.

Els membres de l'associació que duen a terme l'organització d'aquesta marxa no cobren cap tipus de remuneració pel seu treball, que desenvolupen de manera totalment i absoluta

altruista; el C.E.C. treballa tot l'any fent altres activitats que estan obertes a la participació de tots el ciutadans i ciutadanes.

• Característiques de l'excursió:

Recorregut: 60 Km.

Temps de la Marxa: 14 Hores.

Temps Total: 15 Hores.

Tipus de terreny:

Itinerari de mitja i alta muntanya amb senders, camins de muntanya i pistes senyalitzats (SGR-33) amb senyals rojos i blancs.

Desnivells:

Acumulat de pujada: 2.200.

Acumulat de baixada: 1.100.

• Itinerari:

Es segueix tot el recorregut marcat del sender realitzat pel Centre Excursionista de Castelló SGR-33 amb dues excepcions:



- 1.^a Prop de la carretera de Moró- Vila-famés, després de la font de la Canel, ens desviem en direcció al mas de Pau, per a fer el recorregut per la ruta alternativa nº 1 del SGR, que va pel barranc de la Parra i el barranc de la font de Plenes, fins aplegar a la Bassa de les Oronetes.
- 2.^a En aplegar al Peiró de Xodos, abandonem el SGR i pugem al poble de Xodos. Tornem un altra vegada al sender baixant a la font dels Posos, mentre que el SGR va per baix del poble.

• **Descripció:**

De Castelló eixim de l'estadi Castalia i passem per la caserna dels soldats, Urbanització de la Penyeta Roja, Urbanització del Racó de la Torreta, vorejant el barranc del Baladre, per baix del Castellet a la pedrera, fi del camp de golf de la Coma per baix del Tosal de les Forques, pel camí nou a Borriol, via Augusta; a l'altura de l'ermita de Sant Vicent camí del Coll de la Serra, mas de Tàfol, pou del Mollet, mas del Peneret - fon de la Canel - mas de Pau - pel barranc de la font del Saltse - Carretera de Moró - per la Capelleta, barranc de la Parra - pel barranc de la font de Plenes - la Talallota - Tosal Gros - bassa de les Oronetes - el Polit - Tosal del Polit - per la dreta del pouet - creuem la rambla de la Viuda - pista del barranc de les Olles - el Molinar - creuant la carretera a les Useres - Les Useres.

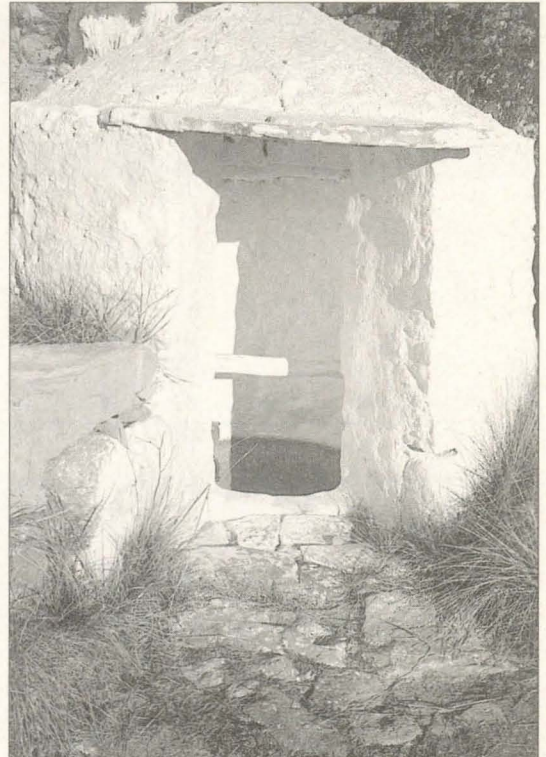
De Les Useres per l'antiga caserna de la Guardia Civil - les Arteses - pista entre el mas de la Polla Rosa a la dreta i el de Pau a l'esquerra - mas de la Vall - ermita de les Torrocelles - casa Ahicart - saltem la lloma Bernat - Barranc Hondo - granja de San Cristobal - Xodos - Barranc de Xodos - font dels Posos (casas de los Pozos) - per baix de Marinet (mariner) - Pla de la Creu - mas de Mor (a l'esquerra) - barranc d l'Avellanar - (mas de l'Avellanar) - Sant Joan.

Descripció realitzada d'acord amb els noms que apareixen als plànols del Servei Cartogràfic de l'Exercit.

• **Cartografia : Escala 1/50.000 S.G.E.**

- 1.^{er} Fulla de Vilafamés: 30 - 24 : 31 - 24.
- 2.^{on} Fulla Coves de Vinromà: 30 - 23.
- 3.^{er} Fulla L'Alcora: 29 - 24.
- 4.^a Fulla Villahermosa del Rio: 29 - 23.

• **Experiència necessària:**



Tots els que pujeu a Penyagolosa, pel GR-33, passeu per davant. Quin pou es?

Foto: Rosa Garcia

Coneixements generals d'excursionisme i bones condicions físiques.

• **Equipament recomanat:**

Motxilla d'un dia, roba d'abric, roba interior de recanvi, mitjons de recanvi, capelina, botes de muntanya, manta tèrmica, cantimplora, menjar, productes energètics, gorra pel sol, farmaciola menuda.

* * * * *

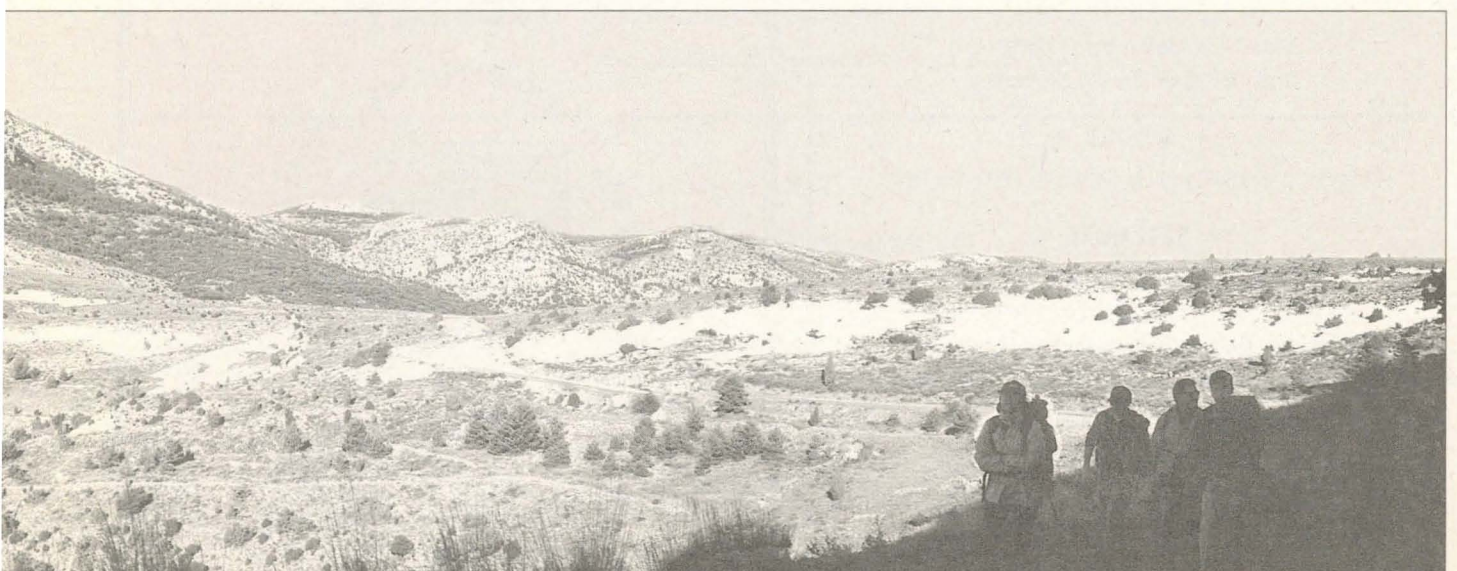


Foto: Anna Bueso

**ACTIVITATS PREVISTES****ABRIL**

					1	2	
3	4	5	6	7	8	9	
10	11	12	13	14	15	16	
17	18	19	20	21	22	23	
24	25	26	27	28	29	30	

← Serra d'En Galceran - Albocàsser. **

← Vall d'Uxó - Alfondeguilla. **

← Paüls - Horta de Sant Joan - Paüls. ***

MAIG

1	2	3	4	5	6	7	
8	9	10	11	12	13	14	
15	16	17	18	19	20	21	
22	23	24	25	26	27	28	
29	30	31					

← Pujada a Penyagolosa en un dia. ****

← Sant Joan de Penyagolosa - Valdelinares. ***

← Dia 28 - Vistabella - Mosqueruela. **

← Dia 27 - EXCURSIO INFANTIL -Pujada a l'Agullot.

JUNY

				1	2	3	4
5	6	7	8	9	10	11	
12	13	14	15	16	17	18	
19	20	21	22	23	24	25	
26	27	28	29	30			

← Excursió als "Montes Universales". ***

← Naixement del Millars: Alcalà de la Selva - Cedrillas. **

← Fogueres de Sant Joan.

PROPERES ACTIVITATS

• JULIOL •

Dies 1 i 2: Matarranya i Ulldemó

Dies del 22 al 30: Vall de Benasc

• AGOST •

Dies del 5 al 20: Camí de Santiago (Primera Part)

• SETEMBRE •

Dies del 2 al 10: Pirineus - GR-11

Dies 23 i 24: Cantavieja - Cincorres - Ares

Dia 30: Excursió Infantil al Penyagolosa

SIGNES:

- * Marxa de dificultat lleu.
- ** Marxa de dificultat mitjana.
- *** Marxa de dificultat forta.
- **** Marxa de dificultat molt forta.

**GAUDEIX DEL MUNTANYISME
FEDERA'T!**

Informació:

Carrer Marià Luina, 9 baixos 3 i 4

Tel.: 96 543 97 47 • 03201 ELX

**PROGRAMA
D'ACTIVITATS
PEL
SEGON TRIMESTRE
DE 2000**



Patrocinades per
l'Excma. Diputació
de Castelló

- **NOTES:**
- 1.- Recordem als participants que les excursions es programen per tal de fer-les en grup i no és convenient anar per lliure. Això dificulta la tasca del responsable de cada excursió, pot ser perillós en algunes circumstàncies i causar molèsties al conjunt.
 - 2.- És molt convenient assabentar-se de les característiques de cada excursió abans d'inscriure-s'hi, per comprovar si es corresponen amb les possibilitats de cadascú i també per portar l'equipament adient al recorregut. En tot cas us recordem que la participació es fa assumint cada persona el risc corresponent.
 - 3.- El Centre podrà introduir canvis en la programació si les circumstàncies ho aconsellen.
 - 4.- Cal passar pel Centre, per a confirmar detalls, hora i lloc d'eixida i inscriure's abans de les excursions.



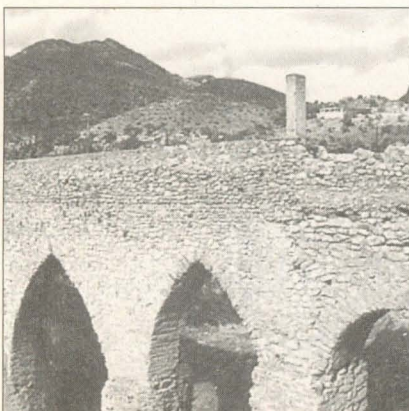
Dalt del Saragossa

Foto: Anna Bueso

Dia 9 de ABRIL

SERRA D'EN GALCERAN - ALBOCASSER

- **Dificultat:** **
- **Itinerari aproximat:** La Serra d'En Galceran - Barranc dels Molins - Camí de Serratella - Serratella - Ermita de Sant Joan Nepomucé - Mas del Tartamut - Barranc d'Antonias - Albocasser.
-Distància: 15 Km. aprox.
-Temps de marxa efectiva: 4 hores aprox., a les quals cal afegir les aturades que es realitzen; en total l'excursió pot durar entre 6 i 7 hores.
- **Observacions:** L'excursió segueix el camí antic entre la Serra i Serratella i ens permet recórrer la part més elevada de la Serra d'En Galceran, bastant desconeguda per a la majoria de nosaltres. Es un camí carener, que ens proporciona excel·lents vistes sobre la rambla Carbonera a l'oest i les Talaies de les Coves de vinromà a l'est. En aplegar a Serratella, eixirem cap a Albocàsser, desviant-nos un moment, si fa dia clar, per visitar l'ermita de Sant Joan Nepomucé, que ofereix magnífiques vistes. Pel mas del Tartamut, davallarem fins Albocàsser, finalitzant l'excursió. Es tracta d'una excursió de dificultat moderada, adreçada a excursionistes amb un pòc d'experiència.
- **Instruccions específiques:** Cal portar esmorzar i dinar.
- **Encarregat de l'excursió:** Joan Carles Figàs.



Aqüeducte Romà

Dia 16 de ABRIL

VALL D'UXO - ALFONDEGUILLA

- **Dificultat:** **
- **Itinerari aproximat:** Vall d'Uxò - Castell de la Vall - Pic de Font de Cabres - Cantal - Riu Belcaire - L'Arquet - Alфондегуilla.
-Recorregut aprox.: 18 Km.
- **Instruccions específiques:** Cal portar esmorzar i dinar.
- **Encarregat de l'excursió:** Ricardo Catalá.



Al fons Horta de Sant Joan

Foto: Anna Bueso

Dies 29 i 30 de ABRIL

PAÜLS - HORTA DE SANT JOAN - PAÜLS

• **Dificultat:** ***

• **Itinerari aproximat:** *Primer dia:* Paüls - Ermita de Sant Ròc - Font del Teix - Coll de Camp - Coll de Pujol - L'Espina - Coll de Membrano - Roques de Benet - Horta de Sant Joan.

Segon dia: Horta de Sant Joan - Mas de Satorre - Coll de l'Ereta - Coll de la Barca - Barranc de l'Estret - Font de la Canaleta - Coll de Canals - Ermita de Sant Roc - Paüls.

• **Instruccions específiques:** Portar esmorzar i dinar del primer dia. En principi no cal dur sac ni estoreta per dormir. A Horta es pot comprar menjar per al diumenge.

• **Encarregats de l'excursió:** Tica Agost i Ricard Linares.



Pujada a peu

Foto: Anna Bueso

Dia 6 de MAIG

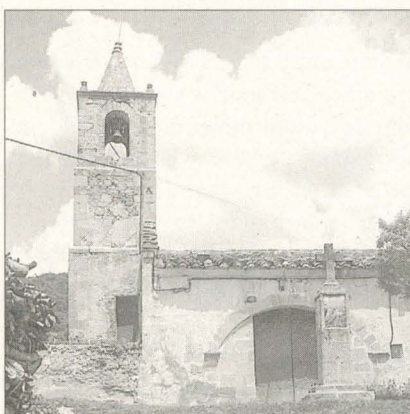
PUJADA A PENYAGOLOSA EN UN DIA (Llegiu l'article que parla de la Pujada en un dia).

• **Dificultat:** ****

• **Itinerari aproximat:** Sender SGR-33 o Sender de la Lluna Plena. -*Recorregut:* 60 Km. -*Temps de marxa:* 14 hores. -*Temps total:* 15 hores. -*Tipus de terreny:* Itinerari de mitja i alta muntanya, amb senders, camins de muntanya i pistes. Senyalitzats (SGR-33), amb senyals rojos i blancs. -*Desnivells:* Acumulat de pujada 2.200 m., acumulat de baixada 1.100 m.

• **Instruccions específiques:** Vegeu l'esmentat article.

• **Encarregat de l'excursió:** C.E.C.



Castelvital

Foto: Anna Bueso

Dies 20 i 21 de MAIG

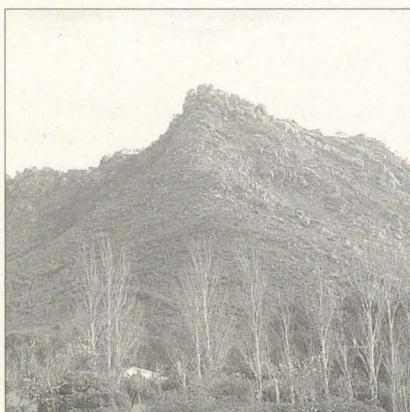
SANT JOAN DE PENYAGOLOSA - VALDELINARES

• **Dificultat:** ***

• **Itinerari aproximat:** -*Primer dia:* Eixirem de Sant Joan i anirem pel camí "del Puerto", passant pel mas de la Torre Climent, Mas de Juanao i la Vega del Puerto, arribant a Puertomingalvo i després, pel Mas de las Juncosas, a Castelvital, on dinarem. Després seguirem un camí vora el riu Linares, fins arribar a las Torrecillas, on agafarem el camí real del Puerto a Linares, per passar-hi la nit. -*Temps aprox.:* 7 h. efectiu de marxa. Les parades seran les precises per esmorzar, dinar i fer reagrupaments. -*Segon dia:* Començarem visitant el monumental Pi "del Escobón" i, pujant fins el mas del Corral de La Garita, El Monegro, les pistes d'esquí (el Villarejo) i pel mas de la Cieva a Valdelinares. Aquesta segona part és molt més curta i transcorre per prats d'alta muntanya i pinars a altures pròximes als 2.000 m.

• **Instruccions específiques:** A Linares de Mora, soparem, dormirem i ens aprovisionarem. No cal portar sac ni estoreta. Les sendes i els camins són bons i els desnivells no són grans.

• **Encarregat de l'excursió:** Vicent Gimeno.



Les Agulles

Foto: Anna Bueso

EXCURSIO INFANTIL

Dia 27 de MAIG

PUJADA A L'AGULLOT

• Informació al C.E.C.





Als fons Vistabella

Foto: Anna Bueso

Dia 28 de MAIG

VISTABELLA - MOSQUERUELA

- **Dificultat:** **
- **Itinerari aproximat:** Eixirem de Vistabella pel camí de la Font de la Costera, passarem pel costat del pou i el mas de Torre Garcia i creuarem el riu Monlleó pel pont romà. Remuntarem els cingles per un sender i passarem pel Mas de les Calçaes i el Mas de la Venta. Finalment creuarem un coll pel corral de Roseta, creuarem el riu Majo i remuntarem el tossalet de l'Ermita de Sant Antoni, per arribar a Mosqueruela. -*Duració efectiva del recorregut:* 4 hores i 22 minuts. -*Recorregut aproximat:* 16 Km. -**OBSERVACIONS:** Aquesta marxa potser siga un recorregut pels paisatges més representatius del Maestrat. Uneix dos pobles profundament arrelats en les seues terres, que en el seu moment conformaven la frontera. Terres de blats i ovelles, de boscos de pins, carrasques i roures que contrasten amb xicotetes ombres d'aurons i xops. Terres aspres i immenses amb un paisatge que es perd a l'horitzó. El recorregut segueix pràcticament un assagador que en altres temps era camí de riquesa i comunicació bastant continuada. Els testimoniatges recollits, ens parlen de que el recorregut es feia en unes cinc hores i que era utilitzat pel bestiar i per les persones que anaven a fer jornals d'un poble a l'altre o bé per a festejar.

Això eren uns altres temps i uns altres delers de la vida.

- **Instruccions específiques:** Cal portar esmorzar i dinar.
- **Encarregat de l'excursió:** Paco Navarro.



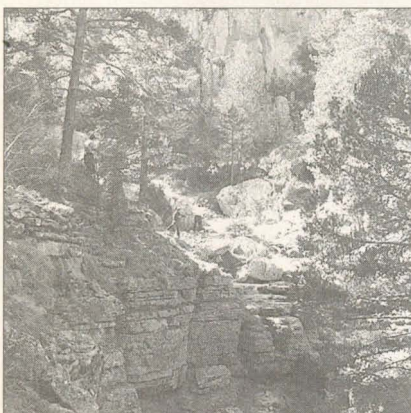
Monts d'Albarracín

Foto: Anna Bueso

Dies 3 i 4 de JUNY

EXCURSIO ALS "MONTES UNIVERSALES"

- **Dificultat:** ***
- **Itinerari aproximat:** -*Primer dia:* Bronchales - Noguera - Tramacastilla - Torres de Albarracín - Albarracín. Recorregut aproximat 26'3 Km. en un temps efectiu de 6 hores i un temps total estimat de 9 hores aprox. -*Segon dia:* Albarracín - Monterde de Albarracín - Bronchales. Recorregut aprox. 26 Km. en un temps efectiu de 4'45 hores i un temps total estimat de 7'5 hores. El terreny és de mitja muntanya, pinar, senders i camins senyalitzats.
- **Instruccions específiques:** Portar esmorzar i dinar del primer dia. A Albarracín es podrà comprar menjar pel diumenge. No cal portar sac ni estoreta.
- **Encarregats de l'excursió:** Paco Foix i Arturo Baltanás.



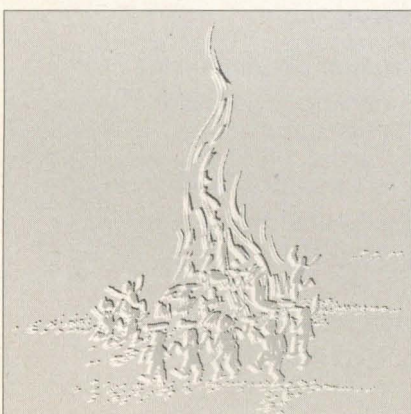
Riu Millars

Foto: Anna Bueso

Dia 18 de JUNY

NAIXEMENT DEL MILLARS: ALCALA DE LA SELVA - CEDRILLAS

- **Dificultat:** **
- **Itinerari aproximat:** Alcalà de la Selva - Cedrillas. -*Recorregut aprox.:* 18 Km. en un temps total de 8 hores. Marxa de dificultat mitjana, adreçada a excursionistes sense massa experiència. L'esforç que es realitza és moderat/baix.
- **Instruccions específiques:** Cal portar esmorzar i dinar.
- **Encarregat de l'excursió:** Vicent Font.



Dibuix Rafel Pérez - BOTAFOS

Dia 24 de JUNY

FOGUERES DE SANT JOAN

- **LLOC, ermitori de la Magdalena (Castelló):**

A les 19 h. de la vesprada arribarem a l'esplanada de baix de la Magdalena, on deixarem els vehicles, pujarem a l'ermita i recollirem quatre rames i pinotxa per tal d'encendre la petita foguera.

A les 22 h. llegirem el manifest reivindicatiu de la nostra cultura i farem el sopar de pa i porta, on cadascú pot sorprendre els altres amb les seues originalitats culinàries. Després els mes atrevits aniran a la platja a prendre el bany de la fecunditat a la llum de la lluna.

(Mes informació a la pàg. 18)

CURS DE PRIMERS AUXILIS EN MUNTANYA

• Fa temps que en una assemblea es va demanar aquest curs, per fi el podem oferir pels dies **8, 9, 10, 11 i 12 del mes de maig**. Esperem que tinga bona acollida i us siga d'interés. Aquest serà el **TEMARI**:

TEORIA

- CONCEPTE DE PRIMERS AUXILIS

Ferides.
Hemorràgies.
Mossegades i picades d'animals.
Intoxicacions.
Farmaciola elemental.

- COMA

Reanimació cardiopulmonar bàsica.
Consideracions al voltant de l'excursionisme.
Problemes en cota alta.
Patologia del fred.
Patologia de la calor.
Diarrees.
Traumatismes.
Immovilització - Transport - Salvament.

PRACTICA

Reconeixement de constans vitals.
Maniobra de Heimlich.
Massatge cardíac i boca a boca.
Embenatges bàsics.
Immovilitzacions.

• **Sols hi haurà 25 places. Per més informació i per inscriure's, passeu pel Centre** •



- Enguany **les terceres jornades Medi ambientals del Toca Terra**, que organitzem conjuntament amb la Fundació Caixa Castelló i la Colla Ecologista, tindran lloc els dies **13, 14 i 15 del mes d'abril**.

- Sempre partint dels entorns més propers analitzem les característiques dels ecosistemes existents i els impactes als que estan sotmesos, que poden posar-los en perill.

- En aquestes terceres jornades tenim preparat l'estudi **dels llits que les aigües formen: rambles, barrancs, rius secs, goles... amb tota la vida que generen al seu voltant...**, o podrien generar si la activitat de l'home no fora tan agressiva, o inconscient.

- Com sempre, després de les jornades teòriques, passem a la part pràctica que consistirà en una excursió, on visitarem el Riu Sec al seu pas pels voltans de la Universitat Jaume I, les goles del Millars, i per últim al Clot de la Mare de Deu (Riu Anna) on dinarem.

- **Dia 13 de Abril:** 19'30 h. Edifici "Hucha". ALEJANDRO J. PEREZ - GEOGRAF - Conferència "RIUS I RAMBLES A CASTELLO".
- **Dia 14 de Abril:** 19'30 h. Edifici "Hucha". LEONOR LAPEÑA - BIOLOGA - Conferència "ECOSISTEMES VEGETALS".
- **Dia 15 de Abril:** 9 h. des de la Farola. Excursió guiada per Isabel Queralt.

IX SETMANA DE CINEMA DE MUNTANYA

CASTELLO DE LA PLANA

El passat mes de novembre, entre el 22 i el 26, es va celebrar la **IX SETMANA DE CINEMA DE MUNTANYA DE CASTELLO DE LA PLANA**.

Com a les darreres edicions de la segona època en què es troba la SETMANA, l'Organització va estar portada per les quatre associacions més importants de la ciutat -i comarques- que tenen com a camp d'acció la muntanya: **Centre Excursionista de Castelló, Club de Muntanya Castelló, Club Trepa Castellet i Espèleo Club Castelló**. I les institucions que la van fer possible van ser: **Fundació Dávalos-Fletcher, Ajuntament de Castelló de la Plana -Activitats Culturals-, Caja de Ahorros del Mediterráneo i Diputació de Castelló -Patronat del Teatre del Raval-**.

En aquesta última edició les projeccions es van celebrar, majoritàriament, en el lloc que des de fa uns anys ens és habitual: el Teatre del Raval. Però, per un problema de programació, la darrera jornada es va haver de realitzar al Centre Municipal de Cultura; lloc que es va manifestar del tot insuficient per acollir la immensa quantitat de persones que segueixen la SETMANA dia a dia, i que ja s'havia manifestat en les projeccions celebrades els primers dies al Teatre del Raval.

La **IX SETMANA DE CINEMA DE MUNTANYA** ens va delectar dilluns amb "**Paisatges i muntanyes d'Amèrica del Sud**", a càrrec d'**Angel V. Gallego**, del Club Trepa Castellet, de Castelló de la Plana. El dia següent va ser **Cecilia Buil**, d'Osca, qui ens va presentar unes extraordinàries imatges d'escalada en les "**Apertures al "Gigante", a Mèxic: "Simuchi" i "Yawira Batu"**". Dimecres va ser el dia de contacte amb el "**Gel vertical**": **Joan Quintana**, un dels millors especialistes del món en aquesta modalitat d'escalada, ens portava des de Barcelona imatges glacials dels Pirineus, els Alps, Escòcia, Noruega, Kènia, els Andes, Canadà i els Estats Units d'Amèrica. Dijous acabàvem les projeccions al Teatre del Raval intentant buscar la cavitat més fonda del món, als Picos de Europa; "**Picos 99: mil siscent metres sota terra**" era la manera amb què **Valentí Zapater**, de Barcelona, ens conduïa a la reserca d'aquest món de foscor, bellesa i màgia. Per últim, acabàvem la SETMANA divendres a la Casa Municipal de Cultura amb les seductores paraules d'un gran mite de l'escalada a l'estat espanyol, **Francesc Guillamón**, que ens va portar des de Barcelona les fascinadores imatges de l'evolució de la mítica cordada Anglada-Guillamón, amb primeres a Montserrat, Riglos, Pirineus, Alps, Dolomites i Andes, amb el seu audiovisual "**Deu anys cara a la paret: 1954-1964**".

Junt amb la **IX SETMANA DE CINEMA DE MUNTANYA** va estar present el **IV CONCURS DE FOTOGRAFIA DE MUNTANYA**, amb un gran èxit de participants i de materials presentats. Aquesta edició comptava amb una novetat: l'Organització havia decidit instituir un **Premi del Públic** assistent a les projeccions que, mitjançant una butlleta de votació, podia elegir aquella fotografia que al seu parer era digna d'aquest premi. Així aquest nou premi, dotat amb 20.000 ptes., va estar concedit a "**El abeto**" (Mèxic), l'autor de la qual és **Juan Ramos Barceló**, que ja havia estat premiada amb un accésit pel Jurat del Concurs.

Les obres premiades en aquesta IV edició van estar les següents:

- **Primer premi**, dotat amb 50.000 ptes., per a "**El divino gigante**" (Himàlaia), l'autor de la qual és **Carles Pardo Fonfria**.
- **Segon premi**, dotat amb 30.000 ptes., per a "**Abriendo huella**" (Himàlaia), l'autor de la qual és **Javier García García**.
- **Tercer premi**, dotat amb 20.000 ptes., per a "**Inestabilitat**" (Himàlaia), l'autor de la qual és **Juan Corró Tormo**.

El Jurat va considerar també la concessió de tres accésits per a: "**El abeto**" (Mèxic), de **Juan Ramos Barceló**; "**El filo**" (Alps suïssos), de **Bettina Mellado**; i "**Les llacunes del Prat**" (El Prat de Cabanes-Castelló), de **Gregorio Ros Montolio**.

També en aquesta IX edició l'Organització va introduir, en la butlleta d'elecció del Premi del Públic, un apartat on poder assenyalar totes quantes suggerències es pensava que podien ser convenients per aconseguir amillarar la SETMANA.

I, per acabar, se'ns presenta un gran repte: aquest any 2000 arribarem a la X edició. Per això, les quatre associacions que organitzem la SETMANA estem treballant ja per poder oferir unes jornades que ens mereixem per deu anys de treball i, sobretot, es mereix el públic il·lusionat que, any rera any, té una cita amb la **SETMANA DE CINEMA DE MUNTANYA DE CASTELLO DE LA PLANA**.

US ESPEREM A TOTS I A TOTES!

Centre
Excursionista
de Castelló

Club de
Muntanya
Castelló

Club
Trepa
Castellet

JOSEP MANEL SEGARRA I COMAS

Centre Excursionista de Castelló

Febrer 2000

NOTICIES DEL C.E.C.

El soci que representa al Centre, en la junta de govern de la Federació Valenciana de Muntanyisme, ha dimitit del seu càrrec per raó de les actuacions de la Federació i el seu president en la Marxa de regularitat del Bartolo, i que suposaren un enfrontament greu d'alguns participants amb el C.E.C. encara que els esdeveniments estaven produïts per l'actitut del representat de la FTVM.

* * * * *

La Universitat Jaume I de Castelló ha convidat al Centre a subscriure un conveni de col·laboració per a la realització d'activitats conjuntament. Aquest conveni, que ve a substituir el que hi havia, farà que les relacions, mai aturades, siguin més fluides i amb més amplitud.

* * * * *

La Universitat Jaume I de Castelló, l'empresa de Turisme Rural Altretur i el Centre Excursionista de Castelló, han encetat una tasca (a la que esperem s'unesquen d'altres organismes oficials), de col·laboració per a recuperar antics senders dins del massís del Penyagolosa, per tal que aquests, com abans, sevesquen de vehicle de comunicació i de coneixement del medi, de la història, etnologia i la fauna i flora per on van.

* * * * *

Fa uns mesos el Centre ha acabat el treball encomanat per la Conselleria de Medi Ambient de recuperar el sender de Gran Recorregut GR7, en el tram que va de Sant Joan de Penyagolosa a Andilla; la neteja del sender i el repintat de les senyals ha estat una tasca de bastants caps de setmana, portada a terme per socis que han treballat voluntàriament.

* * * * *

La Conselleria, tenint en compte el bon treball realitzat en la primera part, ens ha encomanat la neteja i repintat del sender GR-7 de Frides a Sant Joan, aquest tram és més llarg i precisa de més gent per tal de no ser sempre els mateixos, per tant i des d'aquí us cridem per que vingueu a apuntar-vos.

* * * * *

La pujada a Peu al Penyagolosa, celebrada els dies 21, 22 i 23 de gener passat, ha estat un complet èxit de participació (si no s'haguera tancat la inscripció el divendres dia 14 hi haurien pujat sobre les 225 persones), comportament, organització, temperatura i de paisatge, ja que des de la lloma Bernat començarem a xafar la neu, arribant a tenir-ne 50 centímetres en la Pujada al Cim el dia 23.

AGRAÏMENT

No fa molt temps, el CENTRE EXCURSIONISTA DE CASTELLÓ, va tenir la idea de que seria convenient, a la vista de la gent que va quasi tots els dies a escalar al Castellet, l'establiment als voltants de la carretera d'accés d'una zona d'aparcament de vehicles.

El motiu era donar comoditat als escaladors i evitar en la mesura del possible l'aparcament a la vora de la carretera d'accés a la Coma, perquè podia ser motiu d'accidents tant pels escaladors com pels usuaris de la carretera.

Ens posàrem en contacte amb els propietaris dels terrenys que voregen la carretera (Cantera la Torreta), i amb satisfacció vàrem rebre una resposta immediata, de tal manera que, amb la persona encarregada de l'empresa, vam mirar les possibilitats i avui ja podem dir que els escaladors del Castellet i els usuaris de la carretera de la Coma tenen un motiu menys de perill, perquè ja està fet l'aparcament.

EL CENTRE EXCURSIONISTA DE CASTELLÓ, des d'aquí, vol donar públicament les gràcies als dirigents encarregats i treballadors de l'empresa LA TORRETA, per la bona voluntat demostrada i el treball realitzat en benefici de tots.

QUE SON LES FOGUERES

Les fogueres, el foc, en definitiva la festa del foc, dins la cultura Mediterrània tenen una simbologia diversa i molt anelada des d'els temps que es perden a la memòria.

Bàsicament celebraven l'entrada de la primavera o de l'estiu, el naixement de la vida i la prosperitat per les bones collites, és a dir el canvi de l'estatus que fins eix moment existia.

El cristianisme va convertir totes les festivitats paganes que es celebraven al voltant del foc, en festes santes però que en últim lloc buscaven el mateix: vida, protecció, bones collites, favor.

Dins d'aquesta dinàmica, el Centre Excursionista, des de fa una pila d'anys (principis dels 60), ve realitzant la nit de sant Joan (entrada del solstici d'estiu), als voltants del 24 de juny, unes fogueres.

Avans, aquestes es feien als cims de les muntanyes més altes dels voltants de Castelló (Tossal Gros, Coll de la Garrofera, Tossal de Raca, Tossal de Ribalta, la Magdalena i Tossal de la Seda); després de les fogueres, a les 12 de la nit baixàvem tots el fogueres a sopar a la Magdalena i d'allí a prendre el bany a la platja.

El perill d'incendi, i el sentit comú, ens va fer abandonar aquesta pràctica de les fogueres als cims de les muntanyes, i ens vàrem conformar amb una petita i simbòlica foguera a la plaça de l'ermita de la Magdalena, però, això si, no hem perdut ni el sopar de germanor ni el bany a mitja nit a la platja.

QUE REPRESENTEN

Des de l'inici, les fogueres del CENTRE no han estat una simbologia de santa celebració ni l'entrada del solstici, encara que sí el desitg d'una nova collita, però no de fruits de la terra, sinó de cultura.

Des de l'inici les fogueres del Centre han estat una reivindicació i una declaració de principis, de la voluntat del Centre de recolzar i mantenir la nostra cultura i els nostres costums i sobretot la llengua, eix vehicle que més ens fa sentir-nos el

que som, Valencians de Castelló, i per ella i amb ella germans de tots els països de llengua catalana.

I encara que no han representat ni representen el desitg d'una bona collita frutal, sí que a la memòria de tots els qui al llarg dels anys ens reunim a la Magdalena, està la necessitat i l'esperança d'un canvi de vell nou en la societat i els seus dirigents, per tal que un dia siguin innecessaris els simbolismes i declaració de principis.

* * *



Dibuix Rafel Pérez - BOTAFOS

RACÓ LITERARI

El número 26 de L'estel vam fer la prova d'il·luminar-lo amb un fragment de la prosa de Josep Pla, i a fe que l'experiència va resultar gratificant. Tant, que ara la repetim. En aquesta oportunitat us hi aportem una de tantes visions bellíssimes amb què el "masover de Palafrugell" va contemplar un mas, un de tants masos com aquells que, en cada marxa, criden poderosament la nostra atenció i sovint ens deixen embadalits. Potser en algun pasatge de la lectura que anem a iniciar -una meravella de descripció- ens sentim atrapats per una sensació que hem viscut personalment, en més d'una ocasió. Tu mateix.

V.P.

DAVANT D'UN MAS

Avui, després d'haver caminat una hora -potser una hora i mitja-, m'he assegut en un marge del camí per contemplar el paisatge. Ha fet una tarda



Mas de la Polla Rossa

Foto: Anna Bueso

molt fina. Davant meu hi ha, a primer terme, un rostoll que un pagès petit i saltironejant llaura amb un lent coble de bous. Més enllà del rostoll hi ha un camp d'alfals d'un verd una mica aspre, lleugerament tocat per sobre de la flor de l'herba, que és malva i morada. Al costat d'aquest camp, en el mateix repeu d'un pujolet, hi ha una vinya que el sol de setembre daura i rovella. Sobre aquesta perspectiva apareix una gran masia a quatre vents, de pedra madura, amb un teulat de frontó triangular. Sota del ràfec, hi

ha una teoria de minúsculs arquets, que semblen pinyons arenglerats. El triangle del frontó, però, no és regular. El cantó de la dreta és una mica més llarg que el ràfec de l'esquerra. Aquesta irregularitat dóna una gràcia deliciosa al bloc de pedra. Paral·lel a la vertical de la casa, que la llum de la tarda estremeix en un batec calent, vagament rogenic, s'alça un vell xiprer solitari i esvelt. El brocal d'un pou, tocat de calç, posa, al costat de l'era, una forma d'una amable intimitat. La llum del sol es bolca sobre la forma pomposa dels pallers, i la palla tendra acabada de batre té un color incandescent d'estany fos. Amb el pas de l'any, aquest color es tornarà de rovell d'ou, que després la pluja esgrogueirà i tornarà la palla cadavèrica.

Més enllà de la masia es dibuixen uns pujolets d'una gran suavitat de forma i d'una gran elegància de perfil. Els més acostats a la casa detallen les clares oliveres que porten a sobre. Aquestes formes blavisses, verdoses, semblen flotar en una llum extasiada, neta, dolça, afectada només per un punt imperceptible de decantació en la vaguetat tardoral. Sobre les corbes dels pujols, sobre el seu perfil llargament



Masos de Montoliu

Foto: Anna Bueso

ondulat, es dibuixen les línies dels vessants dels teulats de la casa. Entre l'arabesc llunyà i el perfil de la masia s'estableix una correspondència, una conjugació, un cert paral·lelisme de vaguetat i de gràcia. La casa està admirablement col·locada sobre el paisatge. Els homes que la construïren formaven part de l'anonimat més gloriós. S'adonaven, però, del pes, de les formes, de l'esperit de la realitat circumdant. Un bon gust instintiu, nascut de la seva innata humilitat, eliminà de la seva visió de les coses tot exabrupte presumptuós, tota vel·leïtat de singularització -aquesta tendència a l'exabrupte i a la pedanteria que en l'arquitectura moderna és la pretensió, l'enravenament sistemàtic. Es una obra de tibats. Aquells homes

alçaren la casa pensant que no era més que un element minúscul del paisatge. Crearen, per això mateix, una obra útil, bella, elegant. Quatre segles d'intempèries humanes i de meteorologies diverses semblen haver-la madurada: les seves línies s'han endolcit i lligat, encara, amb la terra; la pedra s'ha daurat i esmorteït. La seva contemplació em produeix una fascinació amable, dóna repòs i calma al meu esperit. Al voltant de la casa hi ha una gran pau. El vent mou una mica la branca alta del xiprer. El cant del gall es perd en l'amplada del silenci. La masia està admirablement assentada sobre la terra: la seva presència no crispa res, no enerva res. Al contrari: la terra sembla gaudir-se presentant,, sobre el palmell de la mà,

una forma corroborant i lluminosa. Terra i fàbrica es fonen en la mateixa, llarga, ampla simfonia.

Confesso que m'atrau la contemplació de les nostres velles masies. Són molt belles. Em produeixen, a més a més, un gran respecte. Davant d'elles, el meu esperit tendeix a pensar en coses més vastes i generals que les que la realitat concreta m'ofereix. En el sistema social del nostre país, aquestes cases tenen importància. Es sempre molt útil, normatiu i necessari meditar sobre les nostres arrels terrestres.

JOSEP PLA: El pagès i el seu mon.

* * * * *
* * * * *



Units pel passat - Units pel futur - Units per
esta terra - Units pels somnis - Units pel
treball - Units per les festes - Units pel paisatge
Units per l'esforç - Units pel calor - Units per
Bancaixa - Units pel futur - Units per Bancaixa.

BANCAIXA

Caixa d'Estalvis de València, Castelló i Alacant



DIPUTACIÓ
D
CASTELLÓ

DARRERES PUBLICACIONS - 1999

CUINA TRADICIONAL DE CASTELLÓ

JOAN AGUSTÍ I VICENT

"399" Pàgines.

3.500'- Pesetes.

EVOLUCIÓN DE UN RITUAL

GEMA CENTELLES ROYO

"93" Pàgines.

1.800'- Pesetes.

LA REPRESENTACIÓ DEL MISTERI A CASTELLÓ

PASCUAL MAS I ÚSÓ

"253" Pàgines.

1.600'- Pesetes.

HUELLAS DEL ESPÍRITU EN LA PREHISTORIA CASTELLONENSE

JOAN LLIDÓ I HERRERO

"389" Pàgines.

3.000'- Pesetes.

WAMBA. HISTÒRIA GRÀFICA DE LLEDÓ

J. BASILIO TRILLES TORRENT

"149" Pàgines.

3.500'- Pesetes.

HISTORIA DE LA BASÍLICA DE LLEDÓ

JOSEP MIQUEL FRANCÉS CAMÚS

"649" Pàgines.

6.000'- Pesetes.

DESCUBRE CASTELLÓN

CASTELLÓ, 1999

"236" Pàgines.

8.500'- Pesetes. - 51,08'- Euros

ESTUDIOS JURÍDICOS I. EN HOMENAJE AL PROFESOR VIDAL GUITARTE

CASTELLÓ, 1999

"454" Pàgines.

4.000'- Pesetes. - 24,04'- Euros

ESTUDIOS JURÍDICOS II. EN HOMENAJE AL PROFESOR VIDAL GUITARTE

CASTELLÓ, 1999

"977" Pàgines.

4.000'- Pesetes. - 24,04'- Euros

HUELLAS DEL ESPÍRITU EN LA PREHISTORIA CASTELLONENSE

JOAN LLIDÓ I HERRERO - CASTELLÓ, 1999

"365" Pàgines.

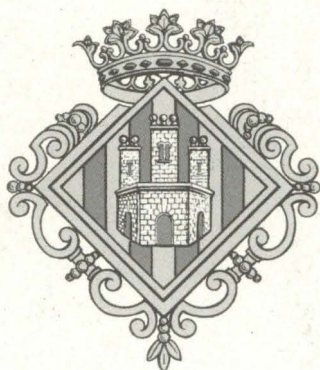
3.000'- Pesetes. - 18,03'- Euros

COVA MATUTANO (VILAFAMÉS, CASTELLÓN)

CARMEN OLÀRIA I PUYOLES

CASTELLÓ, 1999

"456" Pàgines.



AJUNTAMENT DE CASTELLÓ ACTIVITATS CULTURALS

En moments de gran esplendor cultural de Castelló de la Plana, amb l'aparició de l'Espai d'Art Contemporani i la reinauguració de l'esplendorós Teatre Principal, a més del Museu de Belles Arts i la definitiva consolidació de la Universitat Jaume I, la ciutat acull i estén la convocatòria dels següents premis:

- Premi Ciutat de Castelló de Ciències.
- Premi Ciutat de Castelló d'Humanitats.
- Premi Nacional d'Obres de Teatre.
- Premi Nacional de Pintura per a Joves.
- Premi de Poesia "Flor Natural".
- Premi Tardor de Poesia.
- Premi Ulisses de Narrativa (Amb Tàndem i Bancaixa).
- Premi Tomba Tossals de Literatura infantil il·lustrada (Amb Tàndem Edicions).
- Premi Nacional de Ceràmica.

Aquest és el present.

Mentrestant, un estret carrer del vell Castelló; un modest convent de ja llarga història, dels de torn, locutori de gelosia i clausura; i una comunitat de virtuoses dones, les monges caputxines, a les blancs mans de les quals hi ha confiada la custòdia de valuosos tresors de l'art.

Entre aquests tresors destaca, sens dubte, l'extraordinària col·lecció de quadres que representen a deu sants fundadors d'ordres, realitzats, sens dubte, al taller de Francisco Zurbarán (1598-1664) i qualificats com el conjunt més homogeni de tots els que a tot el món es conserven del gran mestre extremeny.