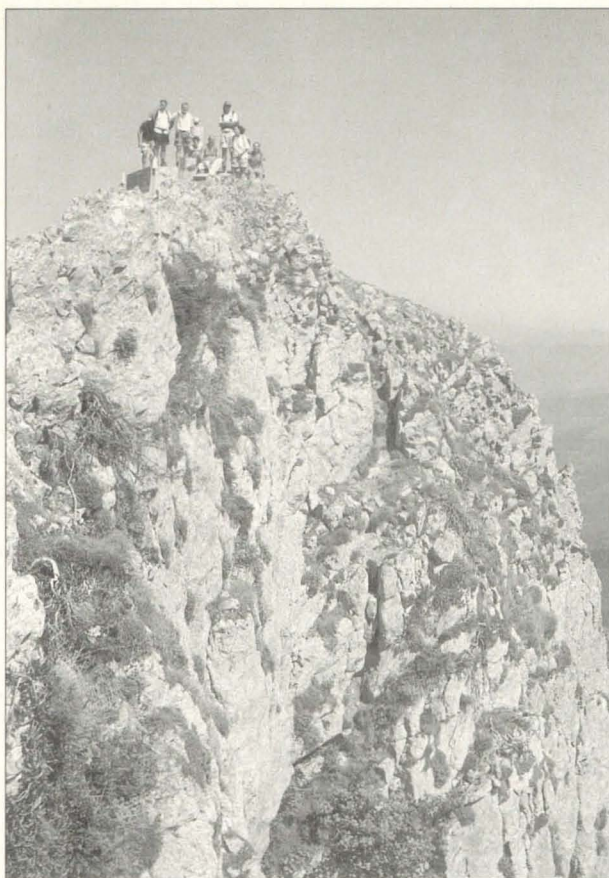


L'estel

Nº 19 SETEMBRE 1997



**CENTRE
EXCURSIONISTA
DE
CASTELLÓ**



Pico AKETEGI (1.554 m.)
SIERRA DE AIZGORRI (EUSKADI)

Foto: Anna Bueso



Arbre de GUERNICA

Foto: Anna Bueso

— *Portada: Ermita Santa Elena - Pitarque*

— *Foto: Anna Bueso.*

— *Les opinions dels autors no han de coincidir necessàriament amb les del Consell de Redacció.*

L'ESTEL - N.º 19 - SETEMBRE 1997

EDITA: C. E. C. Centre Excursionista de Castelló.

ADREÇA: C/ Isabel Ferrer, 60 - Tel. 23 44 90 - Castelló.

DIPÒSIT LEGAL: CS-77-1993.

EQUIP DE REDACCIÓ: Enric Forcada, Dolors Usó,
Anna Bueso, Joan Carles Figàs, Isidre Boné.

COORDINACIÓ: Rosa Garcia.

IMPRESSIÓ I MAQUETACIÓ: Impremta La Gavina.

— *Aquesta revista està confeccionada amb paper
reciclat 100 x 100.*

ÍNDEX



	<u>Pàgines</u>
Editorial	1
Un dia de Marxa	2
Caravana de carros per Irlanda	5
Avui parla... ..	7
Activitats previstes	10
Cicle de Conferències	11
Programa d'activitats	12
Retalls Etnogràfics	15
Refrans populars	16
Passatemp i calaix de sastre	18
Racó Literari	20

EDITORIAL

Com els xiquets que comencen al setembre l'escola, o com les competicions de futbol, bàsquet i demés, que també comencen ara, al C.E.C. també encetem un nou curs, una nova temporada, encara que nosaltres no hem fet vacances, perquè aquest any hem organitzat també activitats durant el mes d'agost (pics d'Euskadi), i com no, a començaments de setembre, Pirineus. Aquesta activitat marca la fi del curs passat, de la temporada passada, i dona inici a la nova: sense solució de continuïtat, sense parar, sense gairebé temps per a respirar estem ja immersos de nou en les activitats que, encara que ja estaven programades, representen el retrobament dels companys, i cadascú li conta a l'altre el que ha fet a l'estiu, on a anat de vacances, quines muntanyes, paisatges, viatges, tot plegat experiències, ha trobat, ha gaudit o fins i tot, com també passa de vegades, ha sofert.

Però el nou curs comença, cal continuar avant amb les energies renovades i a la volta del camí tenim, a més de les excursions programades, un nou cicle de conferències que esperem tinguen tant de ressò com les que vam organitzar altres anys, el tema d'enguany s'ho val, va de l'aparició dels primers hominids, un cicle de tres **conferències** que durant el mes d'octubre seràn impartides pels més prestigiosos entesos en la matèria, com els qui estàn duent a terme les excavacions d'Atapuerca; i també la ja tradicional setmana de **cinema de muntanya** que es durà a terme l'última setmana del mes de novembre. I tot això, com hem dit, sense comptar amb les **excursions** programades per a aquesta tardor que s'ho valen, mireu sinó la de Pedraforca al parc natural de Cadí-Moixeró, o la de Cantavella-La Cañada, Pic d'Espadà, Vistabella-Mosquerola, Culla-Benafigos, Crestes d'Espadà, i més... En fi tot un ventall d'activitats per a gaudir de la muntanya, però sempre, com és el nostre tarannà, estimant-la i respectant-la.

Tampoc no hem d'oblidar que amb el nou curs, tornen vells problemes, noves agressions, mireu sinó, per exemple, el que està passant amb els abocadors, controlats o incontrolats, les fonts i paratges naturals plens de merda, els rius contaminats, les agressions al medi natural, les agressions a la nostra llengua i cultura per part de qui tots ja sabem, el que li han fet a Raimon, a Fuster,...

Bé, benvinguts al C.E.C.

GREGORI DOLZ

BANCAIXA

Castelló - Caixa d'Estalvis de València, Castelló i Alacant

UN DIA DE MARXA

Per PACO NAVARRO

TRONCHON - MIRAMBEL

Avui farem un recorregut per les aspres terres de l'antiga Batllia Templera de Cantavella, que, com deia Pio Baroja, "es una comarca aïllada; es como una plataforma alta, erizada de montes como conos truncados, verdaderos castillos naturales. Es un país seco, árido, frío...". Però jo hi afegiria que és extremadament meravellós pels qui ens agraden els espais oberts amb veritables immensitats visuals. A penes hi ha boscos, però hi ha en canvi una constant i abundant demostració de treball en terres regades únicament per la suor i per la pluja.

El paisatge és digne de ser recorregut amb la mirada i els sentits desperts. Els pobles de Tronchón i Mirambel, cal visitar-los amb serenitat, per tal de poder gaudir llur tranquil·litat, amb l'oïda atenta per escoltar les històries que contenen les pedres i amb la ment lliure de lligams i prejudicis per poder ser capaç d'imaginar.

TRONCHON.- Està situat sobre un turó a 1.097 m., al costat de les ermites del Tremedal i Santa Anna. El seu terme municipal té una mitjana d'altura de 1.000 m. El clima és fred. El seu castell àrab, que porta el nom de Tronchón, fou conquerit per Alfons II d'Aragó, el qual en feu donació a l'Ordre del

Sant Redemptor, formant així la Batllia de Cantavella, junt amb Cantavella, Villarluego, La Iglesiasuela, La Canyada, Mirambel i La Cuba. Posteriorment la Batllia va passar a formar part de l'Ordre del Temple, quan es va fusionar en 1.212 amb l'ordre del Redemptor.

Es interessant veure el Pòrtic de Sant Miquel, l'església parroquial (s. XV i XVI) i dues presons excavades en la roca a la base d'uns edificis on encara es poden veure els grillons a les parets. Hi ha també un formatge magnífic amb denominació d'origen.

MIRAMBEL.- Cal dir només que li ha estat atorgat el premi Europa Nostra per la conservació i recuperació de les seues característiques arquitectòniques i que passejar pels seus carrers és una de les delícies d'aquesta excursió.

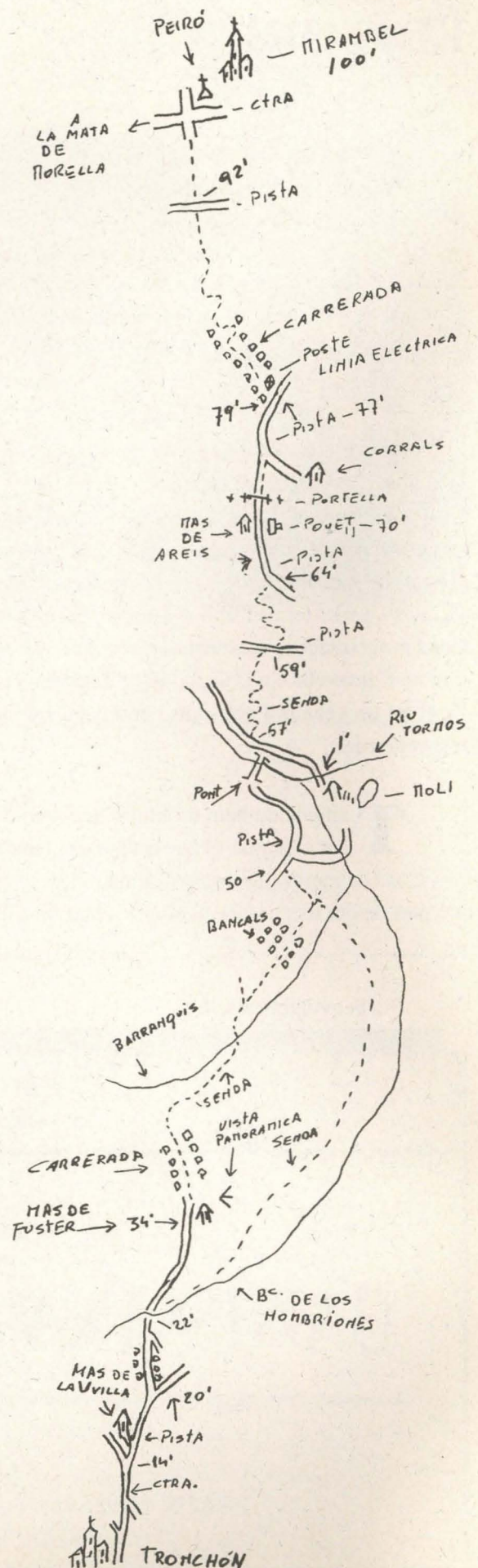
RECORREGUT

Temps real:

1 Hora 40 minuts

Distància:

8 Quilòmetres



TEMPS
TOTAL PARCIAL
00.00' 00.00'

Eixim de Tronchón pel carrer de Sant Miquel i a continuació enllacem amb la carretera que va a Olocau del Rei.

00.14' 00.14'

Entrem per la dreta a una pista de terra, deixant a l'esquerra El mas de la Uvilla. A pocs minuts, deixem una pista a la dreta i baixem cap al riu per un assagador.

00.22' 00.08'

Arribem al barranc de "los Hombriones" (en aquest punt podem seguir el sender que va per l'esquerra del barranc o seguir per la pista-assagador; el temps és el mateix; per dins del barranc hi ha mes boscatge, es veuen les cascades del riu i fas el recorregut acompanyat per la seua remor; per la pista-assagador, es tenen millors vistes). Continuem per la pista-assagador que puja.

00.34' 00.14'

A la dreta hi ha el mas de Fuster. Des de la seua era es pot contemplar un paisatge immens degut a la col·locació estratègica que té per poder recollir el vent que es canalitza per la conca del barranc de "los Hombriones" i així poder ventejar

el blat, la qual cosa el fa estar en una posició visual immillorable. Seguim per la pista que en aquest moment es converteix en un ampli assagador que baixa cap a un petit barranc. Pocs metres abans d'assolir aquest, seguim un sender cap a la dreta que va cap a baix pel marge dret del barranc. Uns minuts més avall el creuem, però seguim baixant paral·lels al barranc fins que, prop de trobar el barranc de "los Hombriones", enllacem amb el sender que ens ve per la dreta i va paral·lel al barranc. Girem a l'esquerra seguint pel mateix sender. Baix, a la dreta, està el barranc de "los Hombriones".

00.50' 00.16'

Arribem a una pista i seguim baixant per ella. Baix, al fons, ja podem veure el molí. Deixem a la dreta una pista que va al molí.

00.57' 00.07'

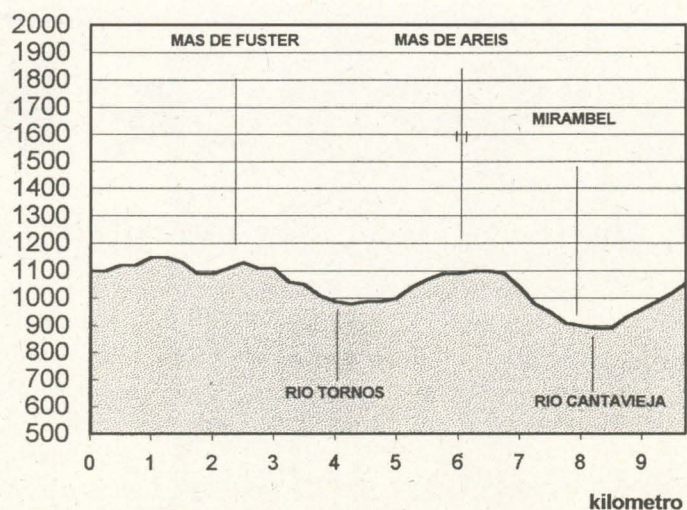
Arribem a un pont de pedra de construcció molt antiga, que creua sobre el riu Tormos, i eixim a una pista (cap a la dreta està el molí que mereix una visita. Està situat al mateix angle en què es fa l'unió del barranc de "los Hombriones" i el riu Tormos; a dalt hi ha la bassa del molí, on es puja per unes escales de pedra per darrere de la casa). Nosaltres seguim per la pista cap a l'esquerra; immediatament puja un sender a la dreta, el seguim.

00.59' 00.02'

Creuem una pista i continuem pujant pel sender.

01.04' 00.05'

Arribem a un altra pista que seguim per l'esquerra (des d'ací, per la canal del riu Tormos, es pot contemplar l'ermita de Sant Marc d'Olocau).

TRONCHON




Portal

Foto: Toni Calduch

01.10' 00.06'

Deixem baix, a l'esquerra, el mas d'Areis, a la dreta un pou petit i un abeurador. Seguim per la pista, creuem per la porta d'un tancat. A la nostra dreta, eixim a un altra pista que va a uns corrals.

01.19' 00.09'

Arribem a un collet baix a l'esquerra junt al riu Cantavella; baixem per l'assagador a l'esquerra de la pista.

01.40' 00.21'

Arribem a Mirambel.

* * * * *

Planol 1 / 40.000

El Maestrazgo de Teruel

Característiques:

Terreny: De muntanya

Camins: Senders i pistes

Dificultat: **

OPTICA MAYOR

• Mes de 140 establiments a tota Espanya •

C/ Major, 16 - CASTELLÓ

• Tel. 23 53 12

**PREUS
ESPECIALS
ALS SOCIS DEL
C.E.C.**

CARAVANA DE CARROS PER IRLANDA

El passat dia 6 de Juny, en viatge organitzat per l'associació ADALL de Castelló, tretze valencians vàrem donar una volta amb carros i cavalls per la

vem, escuràvem i si plovia també dinavem. A més hi havia el menjar nostre i dels cavalls, també els seus aparells, ah! i una bombona de gas per a cuinar. S'entrava per una porta que hi havia davant, darrere hi havia una finestreta molt graciosa pintada de color groc; per fora estava pintat de verd i roig;

tornàvem "Feliç aniversari".

Una de les sorpreses grates que vam tenir, va ser la comprensió amb aquest mitjà de transport que tenien tots els conductors: cap mala cara i de vegades algun consell; cal destacar la seua amabilitat i hospitalitat en general; a més a més d'una constant al llarg de tots els dies: els irlandesos ens feien fotos i més fotos, érem una atracció per ells.

Conduir un carro és tota una experiència nova, tanta sort que els cavalls eren tranquils; curiosament els problemes venien perquè o bé es negaven a fer una baixada forta, o bé el pendent de la carretera era massa pronunciat i calia ajudar-los, o bé si dormien en el mateix prat que nosaltres es grataven l'esquena fregant-se en la caravana, la qual cosa ens donava un bon ensurt; o bé, si estaven empenyats, no calia ficar-se darrere d'ells per si t'amollaven una coça; a més de tota la cerimònia de cada matí d'anar-los a buscar amb menjar, del contrari no venien, raspallar-los, alçar-los cada unglot i netejar-lo de fang, posar el ronsal, la brida, la collera, el forcat, les retranques i els guarniments; i per posar-lo entre les barres li feien caminar cap enrere dient-li "go back", instrucció que era comuna a tots els carros ja que per eixir uns li deien: "Come on", "Go on" i "Arre"; per aturar-los: "Kaiku", "Hai". "Soo".

Per als que els agrada la fotografia és una manera de viatjar perfecta, ja que



regió de Wicklow d'Irlanda; l'experiència va durar dues setmanes.

Wicklow es troba al Sud de Dublin; en la seua costa, retallada i accidentada, es poden trobar esporàdicament extenses zones de platja; l'interior és un paisatge barrejat de valls i tossals on a penes hi ha altures significatives; un dels cims més alts de tot el país es troba aquí (Lugnaquilla Mountain, 927 m.), on vam veure també preciosos llacs i cascades; pràcticament plou cada dia. La temperatura era suau si bé per la nit calia abrigar-se un poc.

Si llegir la informació que hi havia al tauló del centre, ja et cridava l'atenció per tan singular viatge, l'experiència de conduir i cuidar un cavall, així com els camins, llocs d'acampada i personatges que hem trobat, han fet que haja estat més enriquidor del que hom es pogués imaginar.

En aquesta xicoteta aventura hi ha dos protagonistes principals, que són el cavall i el carro. Aquest tenia uns sis metres de llarg per u huitanta d'ample; hi dormíem quatre persones, cuinà-

rodava sobre quatre rodes d'auto. Els cavalls eren de la família Irish Draft Horses, més o menys els que coneixem aquí com a "perxerons". Abans de presentar-nos els nostres companys equins, ens van fer una classe de com teníem d'aparellar-los i tractar-los, i per fi va arribar el gran moment, eren: Queene, Eco i Oscar; quins animalons!, tanta sort que a excepció de Queene semblaven tranquils; els vam aparellar sota l'atenta mirada de la senyora Clissmann, i cap al carro.

Després ens tocava a nosaltres, el primer dia ja vam despedir als nostres amics anglesos que ens van fer ballar amb música folk. Va ser una premonició de la capacitat de fer amics que té Paco Chiva, i sense saber una paraula d'anglès;(això sí, quan n'aprenia alguna li treia un partit mai somniat per cap filòleg britànic). La darrera seria fer cantar a tot l'avió amb que



et dóna temps de preparar la màquina, l'enquadre... sense quedar-te molt enre-re. Per fora vila hi ha moltíssimes cases, amb grans finestres per aprofitar la poca llum que tenen i generalment sense reixes, amb uns jardins multicolors a l'entrada i cuidats amb molta cura.

En aquest tipus de viatges sempre hi ha un fum d'anècdotes. Així per exemple el dia nou ens vam creuar amb la parella anglesa; vam tenir tots molta alegria i ens vam deleitar amb cançons típiques, i nosaltres els vam ballar les quatre cançons que Carles Badenes, de deu anys, ens va tocar amb la dolçaina i la flauta dolça: Pasqualet, Mari Carme, La Manta al Coll i Elisa de Beethoven. Quelcom semblant vam fer per alegrar a un seyor que estava paralític i seia enfront d'un pub, amb un capell que deia Mallorca; la cosina que l'acompanyava ens va comentar si érem els espanyols que havíem estat cantant les

dues últimes nits al pub de Glenmalure, així que mentre ens canviaven les ferradures d'Eco, vam començar la nostra actuació.

Va ser a partir d'aquí que el nostre grup ja va tenir nom: Yellow Group



Spanish Show; les dues primeres paraules eren degudes a que quan plovia abundaven els impermeables grocs, les altres dues no necessiten explicació. Pel que fa al menjar, el vàrem montar prou bé, però vam tenir alguna sorpresa com quan volíem fer spaguettis i aquella marca desconeguda es va convertir en farinetes.

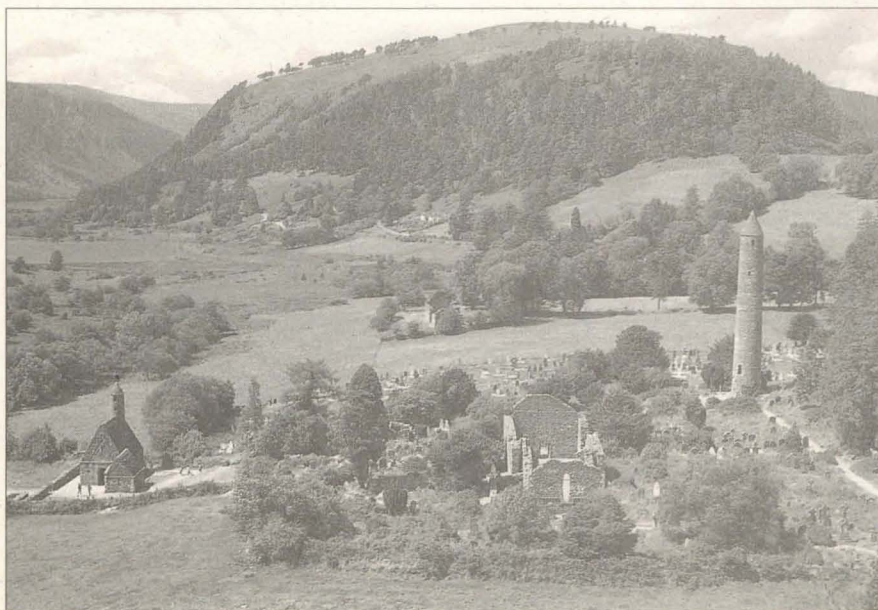
Les nits sempre les passàvem en prats que pertanyien a granges, càmpings o hotels. A prop de la mar, com a Brittas Bay i Arklow; o on es trobaven dos rius, com a Meeting of the Waters; a la vora de pobles com Aghrim i Rathdrum (on es va rodar part

de la pel·lícula "Michael Collins"); fregant espais protegits com a Glenmalure i que vam aprofitar per fer una excursió a peu: o en cruïlles de carretera on hi havia un bar-tenda que servia a tota aquella zona com el Phelans Pub, i podies beure cervesa negra o whisky i pagar en monedes (lliures irlandeses), que sempre tenen un

arpa en una cara i qualque animal del país en l'altra. De camí vam visitar "Avondale House", que està rodejada per uns arbres impressionants i on residia un dels polítics més importants de la història irlandesa: Charles Stewart Parnell.

També vam estar a la vall dels dos llacs: Glendalough, on es va retirar el segle sisé Sant Kevin, i es va convertir en un lloc de peregrinació i retir, dins del respecte a la cultura irlandesa abans que els anglesos la destrossessin.

ISIDRE BONÉ.



AVUI PARLA...

Les Coves: Refugi i perill pels excursionistes

*Per Juan Ramos Barceló
(Espeleo Club Castelló)*

INTRODUCCIÓ

Feia un hora i mitja aproximadament que havíem deixat el nostre vehicle a l'acabament d'una pista, i caminàvem sota un sol ardent de juliol per la vora del barranc del Montlleó, entre Vistabella i Benassal. De cop i volta Amadeo, el pastor que ens feia de guia, es va inclinar sobre una roca on algú havia col·locat algunes pedretes i branquetes de romer: "Segis no ens espera, se'n ha anat a casa perquè no es fia del temps". Ens miràrem sorpresos i vàrem aixecar els ulls cap el cel clar, inundat de sol, només torbat per febles retalls de núvols que semblava que es desfeien.

Tanmateix, abans que passés mitja hora, més nuvolots negres començaren a cobrir el cel, i allà lluny es sentia el soroll dels trons que creixia progressivament. En cosa de pocs minuts, el nostre pas accelerat esdevingué una cursa desenfrenada barranc avall, seguint el nostre àgil guia, de manera que quan les grosses gotes i la calamarsa començaren a abastar-nos, vam arribar al peu d'un abríc on s'obria una petita cova de 8 o 10 metres de profunditat. Ens arraulírem al fons, contemplant a través de l'estreta boca com queia a l'exterior una forta tempesta de llamps, aigua i granísol; allò va durar més de mitja hora, però el refugi providencial on ens portà el nostre guia ens va lliurar d'una mala experiència al camp.

Per tots aquells que fan llargues marxes pel camp, és molt freqüent que es produeixi un fenomen meteorològic o un incident desfavorable especialment quan no hi ha prop cap poble ni cap mas on es puguin refugiar. En aquests casos, si coneixem l'existència d'alguna cavitat natural o artificial en les rodalies, podem utilitzar-les per tal de protegir-

nos. Tanmateix les coves poden constituir una causa de risc afegit, i per això, abans de servir-nos-en, no només hem de conèixer llur localització i forma d'accés sinó també com actuar-hi i quins hi són els perills potencials, per tal d'aprofitar la seua protecció amb les garanties degudes.

En aquests breus apunts, he volgut transmetre tot allò que conec de les coves, i que pot ésser important per l'excursionista que ocasionalment hi busca refugi.

Com tots els fenòmens naturals, les coves només són útils si les coneixem i les comprenem, o almenys tenim una idea prou clara del seu funcionament.

Considere estrany que un tema que hem viscut tantes vegades no haja estat tractat amb la freqüència necessària per excursionistes i espeleòlegs. Per aquesta raó vull aportar el meu "gra de sorra" exposant les meues idees sobre el tema.

La seua importància quedarà demostrada per l'interés o la controvèrsia que aquest desperte, i per això vull advertir que el que expose aquí resumeix idees discutibles i consideracions personals sobre aquest punt tan important.

LES COVES:

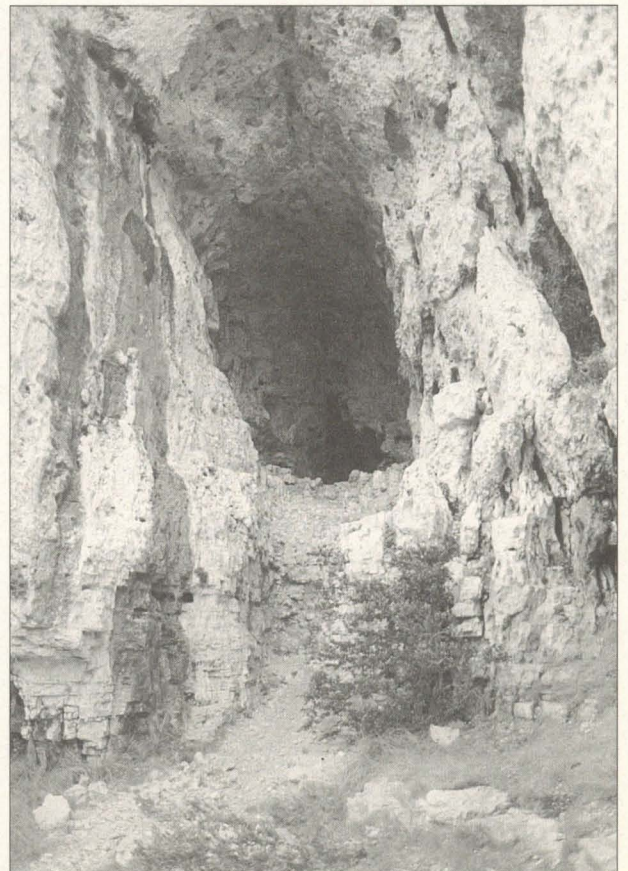
UNA MICA DE TEORIA I UN POC MÉS D'HISTORIA.

L'espeleologia és una activitat entre l'esport i la ciència que estudia i es refereix a les cavitats que s'obren a la superfície de la terra; poden ser "artificials", és a dir obertes per l'home, generalment com a conseqüència d'una activitat minera (cercant vetes de mineral) o bé "naturals", produïdes per l'acció d'aquests materials sobre l'escorça terrestre, que son el que normalment anomenem coves o avencs.

L'origen i la morfologia de les coves varia segons el tipus de terreny on s'obren. Hi ha coves en terrenys sedimentaris, volcànics, etc., però les més nombroses i importants es troben als massissos calissos o guixosos (sedimentaris), on l'acció de les aigües que s'hi infiltren donen origen a un paisatge peculiar i a un conjunt d'elements i formes que reben el nom de KARST.

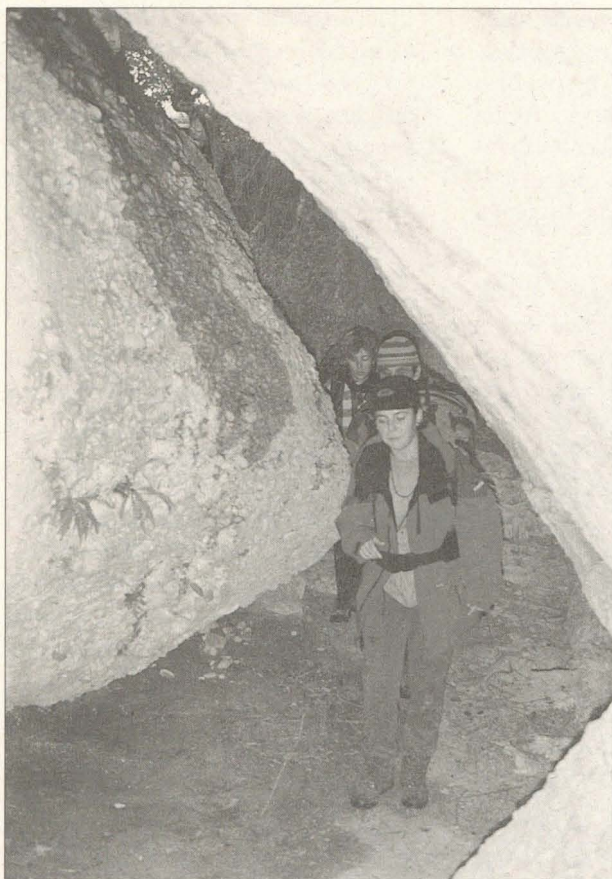
Per tal de simplificar, podem considerar que la major part de les coves i avencs es poden trobar als massissos calissos, i la seua magnitud (llargària, amplària i profunditat) depèn de l'espessor de l'estrat calís, de les seues esquerdes i fissures, i de la pluviometria de la zona, tot això modificat pels complexos fenòmens físics i químics d'erosió i dissolució per l'acció de les aigües.

Generalment les obertures de les coves es troben a la vora dels tàlvegs o a les crestes dels plegaments on és més freqüent l'aparició de fractures, tot i que la casuística real és gairebé tan variada com les possibilitats de la natura. També hi ha coves a les zones de dipòsits de guixos, terrenys volcànics o fins i tot en aglomerats.



Cavitat al "Portell de l'Infern"

Foto: Anna Bueso



Senders de l'Azqui

Foto: Anna Bueso

qual cosa ens dóna una idea de la doble vessant que pot tenir la utilització de les coves.

Més tard, amb l'aparició dels primers metal·lúrgics, les coves representen una forma simple d'apropar-se a les vetes del mineral cobetjat, i moltes coves són transformades en mines per la mà de l'home.

El concepte sepulcral de la cova es va mantenir en les primeres civilitzacions mediterrànies: les catacombes de Roma, els sepulcres escavats a la roca dels egipcis, i les coves de què es fa menció a la literatura clàssica (la cova de Polifem o la de Dionis), demostren aquest interès pel món subterrani.

A l'Edat Mitjana molts relats i històries es refereixen a coves, i hom comença a relacionar-les amb llocs on s'amaguen tresors o gent que fugiu de la justícia.

Avui, encara a molts llocs, persisteixen coves habilitades com a vivendes, i són molt nombroses les que han transformat el seu caràcter màgic, invocat per les religions primitives, en un recinte religiós on s'invoca preferentment a la Verge, com per exemple Covadonga a Astúries o la Balma i la Cova Santa a la província de Castelló.

Tot això ens confirma la idea que la nostra cultura consi-

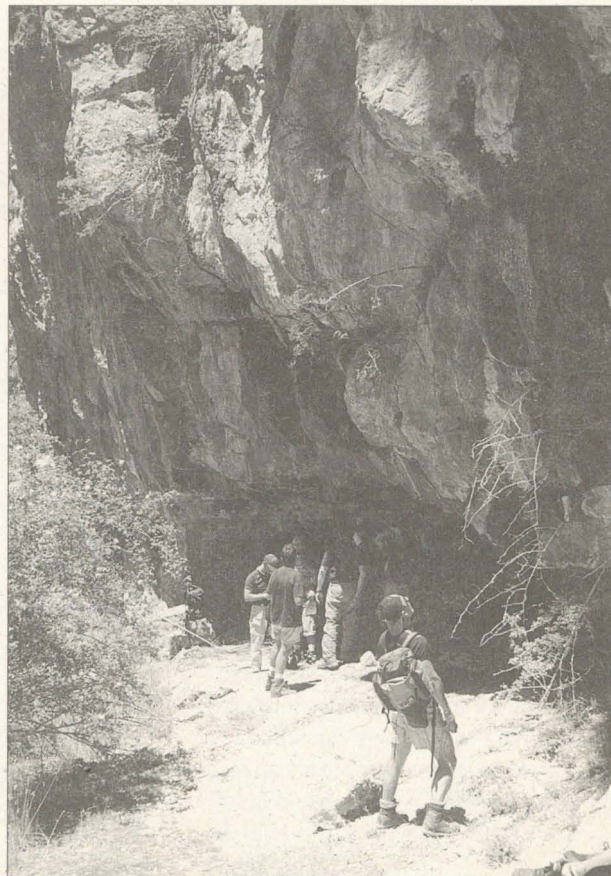
dera les coves com un lloc de refugi i protecció, que serveix de comunicació espiritual amb la mare-terra, tot això berrejat amb les pors instintives a la foscuria i als espais tancats (claustrofòbia), que són molt freqüents en la gent.

Així, per exemple, en època de guerres i persecucions, com per exemple la nostra darrera guerra civil, les coves són molt utilitzades com amagatalls i vivendes. Moltes coves s'han utilitzat també com a refugi pel ramat i els pastors front a les inclemències del temps, i així ho demostren les tanques que existeixen davant d'elles amb aquesta finalitat.

D'altres coves han estat utilitzades per activitats singulars, com per exemple la fabricació de la pólvora, aprofitant l'ambient humit i estable, o simplement com a mines dels cobetjats minerals metàl·lics, o com a fonts d'aigua fresca durant els estius calorosos.

A) LES COVES I LES TEMPESTES

Les coves poden proporcionar protecció contra les molèsties i perills que



Balma a la banda de dalt del Riu Tajo (Alto de la Moratilla)

Foto: Anna Bueso

Des que l'home aparegué sobre la Terra, essent una espècie feble davant d'altres animals depredadors i les inclemències del clima, ha utilitzat les coves no només com un refugi, sinó també com una vivenda, un lloc per soterrar els morts o per comunicar-se amb els seus esperits.

Així l'home paleolític, gran conecidor de la natura que l'envoltava i per tant del món subterrani, utilitzava les coves com un lloc d'habitació (sobretot durant els períodes glacials), com un recinte pels seus rituals de comunicació amb els esperits.

Durant el Neolític, l'home va poder construir vivendes més estables i confortables a l'exterior, però va seguir utilitzant les coves, sobretot a les zones on eren abundants i amples, i ho feu per tal de celebrar els seus rites sepulcral, mantenint així el concepte de cova com una manera d'introduir-se al si de la mare-terra i comunicar-se amb els esperits dels avantpassats.

Tenint en compte la diversitat de cultures, les coves poden considerar-se com un refugi o bé com un lloc de perill i residència dels esperits malignes, la

suposa una tempesta. En efecte, en primer lloc ofereixen una protecció horitzontal contra la caiguda de fortes pluges i de calamarsa; i no només les coves sinó també els simples abrics de roca són una protecció suficient. Cal tenir en compte que, durant les tempestes d'estiu, a la província de Castelló, s'han arribat a recollir pedres de 10 cm. amb un pes de fins 300 gr., que poden produir greus ferides en caiguda directa.

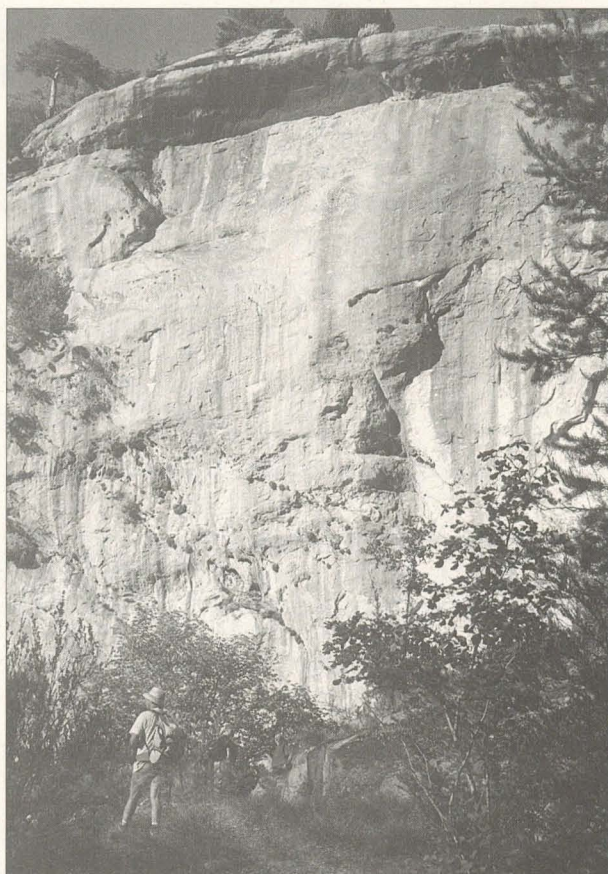
Sabem que els llamps són descàrregues elèctriques produïdes durant les tempestes. El fenomen ací és més complexe, ja que les coves, segons les seues condicions, poden suposar un refugi o un augment del risc que, ja per si mateix, té el caminant.

Sabem que els llamps són descàrregues elèctriques produïdes en neutralitzar-se la càrrega elèctrica del núvol amb la qui es forma (a sota d'ella) a la superfície terrestre, i que és de signe contrari. L'espurna es reinicia a causa d'una acumulació de càrregues en una zona del núvol. Això produeix la formació a la superfície de la terra d'un flux de càrregues de signe contrari que puja a juntar-se amb la que baixa del núvol. Això produeix la formació d'una zona ionitzada en l'aire per la qual el núvol descarrega sobre la terra un o diversos cops seguits.

Per tot això, el lloc de la superfície de la terra pel qual s'inicia la descàrrega és un punt on hi ha una lleugera ionització de l'aire, o bé, per la seua altura o la seua forma apuntada i conductora, deixa lliure la càrrega terrestre (per exemple: els arbres, els pals elèctrics,

els cims, les zones apuntades y conductores, etc.)

És clar que el perill d'un llamp suposa interposar-se en el seu camí, quant aquest va a dispersar-se a la massa terrestre. Per aquesta raó serà segur refugiar-se a l'interior d'una cova, ja que les càrregues elèctriques del llamp es dispersaran al terreny que els envolta, sempre que una veta metàl·lica o un corrent d'aigua conductor no l'introdueixca en l'interior. Tammateix el perill augmenta si ens situem a la boca d'una cova o en un simple abric de roca, ja que és freqüent que es produeixen corrents d'aire humit i ionitzat, que surten de la cova, la qual cosa fins i tot s'incrementa si tenim la mala idea d'encendre foc. Els abrigs i les boques de cova també són llocs més perillosos que l'interior si existeix alguna variació del sòl al seu peu. Es ben coneguda la mala conductivitat elèctrica d'una massa de calissa, per la qual cosa la càrrega de la superfície de la terra s'acumularà als llocs de transició del terreny o allà on existesca una massa argilosa humida més conductora.



Tallat. Barranc Alto del Palo (Alto Tajo)

Foto: Anna Bueso

Com a conclusió podem afirmar que les cavitats constitueixen un bon refugi quan hi ha una tempesta, encara que es produeixen fortes descàrregues elèctriques, sempre que en aquests casos ens introduïm a la profunditat suficient (al menys a 10 m. de la boca), intentant allunyar-nos de vetes metal·liques o corrents d'aigua.

(Continuará)

En la propera revista.



ESQUÍ • EXCURSIONISMO
**PACO
 LLAN
 SOLA**
 CAMPING • AVENTURA



DESCOMPT
 ESPECIAL

C. E. C.

Escalante, 7 i 9 - Tel. 20 12 38
 Alloza, 50 - Tel. 21 49 17
 CASTELLÓ

**ACTIVITATS PREVISTES****OCTUBRE**

		1	2	3	4	5
6	7	8	9	10	11	12
13	14	15	16	17	18	19
20	21	22	23	24	25	26
27	28	29	30	31		

- ← Treballs a Les Mallaes.
- ← Parc Natural Moixeró - Cadí - Pedraforca. ***
- ← Treballs a Les Mallaes.
- ← Cantavella - Villarluengo. ***

NOVEMBRE

					1	2
3	4	5	6	7	8	9
10	11	12	13	14	15	16
17	18	19	20	21	22	23
24	25	26	27	28	29	30

- ← Pic d'Espadà. *
- ← Vistabella - Mosqueruela - La Estrella. ***
- ← Culla - Benafigos. **
- ← Crestes d'Espadà - Excursió i aventura. ***

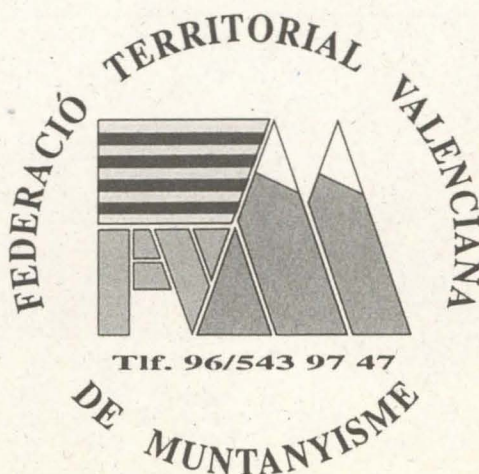
DESEMBRE

1	2	3	4	5	6	7
8	9	10	11	12	13	14
15	16	17	18	19	20	21
22	23	24	25	26	27	28
29	30	31				

- ← 6, 7 i 8 Aplec excursionista dels Països Catalans.
- ← 6 i 7 Ports de Besseit. ***
- ← Agulles de Santa Agueda. **
- ← Serra de Borriol. **

SIGNES:

- * Marxa de dificultat lleu.
- ** Marxa de dificultat mitjana.
- *** Marxa de dificultat forta.
- **** Marxa de dificultat molt forta.



CICLE DE CONFERENCIES

El Centre Excursionista de Castelló, en col·laboració amb la Fundació Caixa Castelló-Bancaixa, ofereix un cicle de conferències al voltant dels orígens de l'home, reprenent així la dinàmica de les que la passada tardor es van fer amb el títol de "Temps de Dinosauris". Seran per l'octubre, a l'edifici Hucha de la Fundació Caixa Castelló, al carrer d'Enmig, a les **20 hores** i segons el següent programa:

15 d'octubre.

"Els antecedents i l'origen del bipedisme"
per **Salvador Moyà Solà.**

* * * * *

22 d'octubre.

"Registre fòssil i evolució dels homínids"
per **Juan Luis Arsuaga Ferreras.**

* * * * *

29 d'octubre.

"Canvis tecnològics en l'evolució humana"
per **Eudald Carbonell.**



VII SETMANA DE CINEMA DE MUNTANYA

II CONCURS DE FOTOGRAFIA DE MUNTANYA I NATURA

• *Del 24 al 28 de Novembre* •

ORGANITZEN:

Club de MUNTANYA CASTELLÓ
CENTRE EXCURSIONISTA DE CASTELLÓ
Espeleo Club CASTELLÓ
Club TREPACASTELLET

**PROGRAMA
D'ACTIVITATS
PEL 4^{rt.} TRIMESTRE
DE 1997**



Patrocinades per
l'Excma. Diputació
de Castelló

OCTUBRE 4-5-18 i 19

TREBALLS A LES MALLAES

Anem a donar-li una empenta al refugi de Les Mallaes i en dos caps de setmana volem deixar **la cuina coberta**. Per aconseguir-ho rebaixarem la paret que separa la cuina del menjador a l'alçada del sostre de la cuina, col·locarem el pilar central, que suportarà la teulada, obrirem els forats que calguen a la paret exterior de la cuina, per tal de recolzar-hi les biguetes metàl·liques, col·locarem les peces ceràmiques entre les biguetes i farem el formigó.

Al mateix temps, sempre que hi haja prou gent, es podrà seguir elevat la paret de pedra que forma la façana principal.



El racó de la futura cuina del Refugi Foto: Pascual Fuster



Des de el futur mirador, al fons Penyagolosa

Foto: Pascual Fuster



Panoràmica de Treball

Foto: Pascual Fuster



Brigada de paletes / excursionistes

Foto: Pascual Fuster

Després d'aquests dos caps de setmana, podrem tenir una zona coberta i tancada per desar el material o per aixoplugar-se.

Esperem la vostra col·laboració i que aquells que fins ara no han participat, s'hi animen.

OCTUBRE 9 i 12
PARC NATURAL
MOIXERO - CADI - PEDRAFORCA
• Dificultat ***

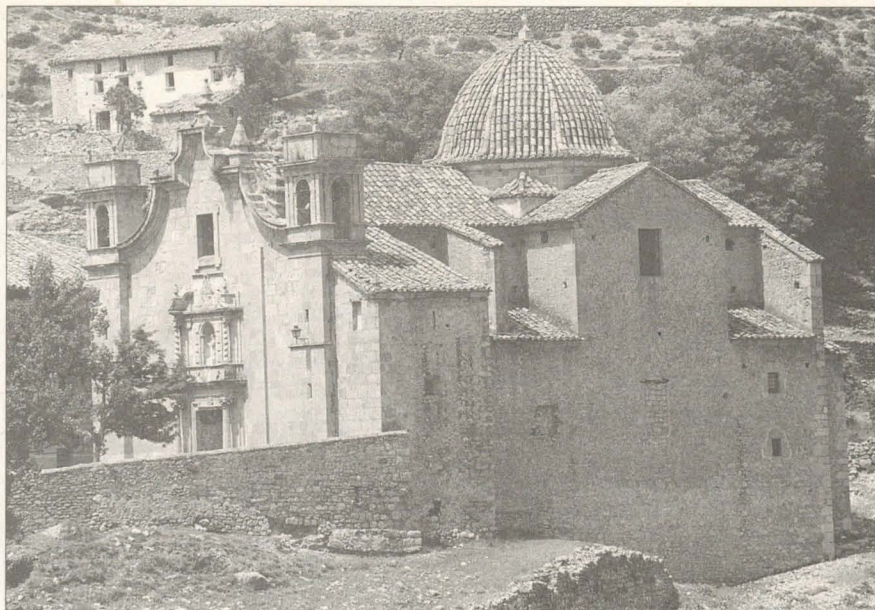
• **Eixida.**-El dia 9 a les 12'00 de la Farola.

• **Itinerari aproximat.**- *Primer dia.*- Masella - Coma Oriola - Cap de bosc - Puig d'Alp - Refugi riu de l'Aliga - Coll de Jou - Penyes Altes - Coll Dental - Font Moixeró - Refugi Sant Jordi. *Segon dia.*- Refugi Sant Jordi - Coll de Pendis - Coll de Vimboca - Coll de la Moixa - Pas del Bou - Coll de Tanca-laporta - Coll dels Ferrers - Comabona - Font Tordera - Pas dels Gosolans - Refugi Prat d'Aguiló - Serra Pedregosa - Coll de Torn - Bassotes - El Collell - Refugi Estaseu. *Tercer dia.*- Refugi Estaseu - Canal Riamban - Balma Orenetes - Collada del Verdet - Pollegó Superior - Refugi Estaseu.

• **Consells específics.**- Hi han mantes i matalasos. També s'hi pot sopar, esmorzar i demanar entrepans als refugis.

OCTUBRE 25 i 26
CANTAVELLA - VILLARLUENGO


Camí de Pitarque



La Estrella

Foto: Toni Calduch

• Dificultat ***

• **Eixida.**-A les 6 del matí de la Farola.

• **Itinerari aproximat.**- *Primer dia.*- Cantavella - Riu Cantavella - Barranc de l'Ojal - Molí Batan - Mola Monchen - Riu Palomitas - Riu Canyada - Villarluego. *Segon dia.*- Villarluego - Ladronas - Naixement del Pitarque - Piscifactoria - Hostal Las Truchas - Villarluego.

• **Consells específics.**- Es dormirà a Villarluego a la Fonda, en llit o en sac de dormir segons la gent que hi vaja.

NOVEMBRE 9
PIC D'ESPADA
• Dificultat *

• **Eixida.**-A les 8 del matí de la Farola.

• **Itinerari aproximat.**- Alcudia de Veo - Pic d'Espadà - Barranc Almanzor - Almedíjar.

• **Consells específics.**- Portar esmorzar i dinar.

NOVEMBRE 15 i 16
**VISTABELLA -
MOSQUERUELA -
LA ESTRELLA**
• Dificultat ***

• **Eixida.**-A les 7 del matí de la Farola.

• **Itinerari aproximat.**- No el podem donar encara perquè els encarregats de la marxa encara han d'explorar el terreny per tal de trobar itineraris nous.

• **Consells específics.**- Tampoc els podem donar, per la mateixa raó. Pregunteu al Centre.

NOVEMBRE 23
CULLA - BENAFIGOS
• Dificultat **

• **Eixida.**-A les 8 del matí de la Farola.

• **Itinerari aproximat.**- Culla - Font de l'oli - Riu Montlleó - L'Ortisella - Benafigos.

• **Consells específics.**- Portar esmorzar i dinar.

NOVEMBRE 29 i 30
**CRESTES D'ESPADA
EXCURSIO I AVENTURA**
• Dificultat ***

• **Eixida.**-A les 8 del matí de la Farola.

• **Itinerari aproximat.**- *Primer dia.*- Fondegulla - Castell de Castro - Esllida - La Mezquita o puntal de l'Aljup - Ben-Alí - Pic Bellota - Mosquera - La Dehesa - Almedíjar. *Segon dia.*- Almedíjar - Barranc del Canyar - Peña Blanca - Cerro Gordo - Ibola - Pic d'Espadà - Cova del Estuco - Font de la Calzada - Pic de la Ràpita - Villamalur.

NOTA.- Hi haurà un poc d'aventura, perquè les pujades a La Mezquita i a Penya Blanca, les farem sense senda, per tarteres, roques, etc...

• **Consells específics.**- Cal portar l'esmorzar i el dinar del primer dia. Es dormirà a la Surera (Almedíjar). No cal ni sac ni estoreta. S'hi pot comprar el menjar del segon dia.

DESEMBRE 6-7 i 8

APLEC EXCURSIONISTA DELS PAÏSOS CATALANS

Enguany es celebrarà l'Aplec a Arnés (La Terra Alta), als ports de Besseit.

El Centre no organitza l'activitat, però us informem per si us interessa anar-hi pel vostre compte.

DESEMBRE 6 i 7

PORTS DE BESSEIT

• **Dificultat** ***

• **Eixida.**-A les 6'30 del matí de la Farola.

• **Itinerari aproximat.**- *Primer dia.*- Fredes - Mas de Peraire - Refugi Font Ferrera - Barranc Coscollosa - Font del Teix - Barranc de l'Espasa - Pou de Borràs - Moletes d'Arany - Balanguera - Besseit. *Segon dia.*- Besseit - Pantà de la Pena - Tres Camins - Mas de les Pubilles - Mas de les Solcides - Mas Nou - Fredes.

• **Consells específics.**- Portar esmorzar i dinar del primer dia. A Besseit es

dormirà a la Fonda o en cases del poble.

DESEMBRE 21

AGULLES DE SANTA AGUEDA

• **Dificultat** **

• **Eixida.**-A les 9 del matí de la Farola.

• **Itinerari aproximat.**- Es tracta de pujar a l'agullot des de dalt de l'Ermita de Santa Agueda. L'eixida es fa de Benicassi cap a l'Ermita, un poc abans comença una pujada fins el coll mort de les agulles i des d'allà, per les crestes, fins arribar a l'agullot.

Es desaconsella a aquelles persones que tinguen vertigen. No son necessàries cordes, però la inclinació del roqueral es pou forta.

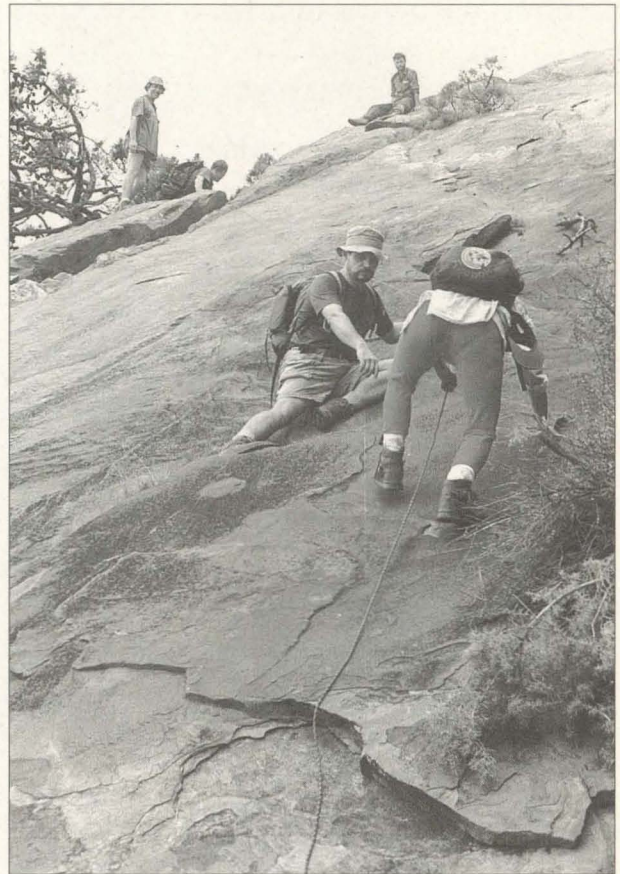
Un segon grup podrà pujar per la senda normal que és més fàcil.

• **Consells específics.**- Portar esmorzar, dinar i botes amb poca petjada.

DESEMBRE 28

SERRA DE BORRIOL

• **Dificultat** **



Travessa de les Agulles

Foto: Anna Bueso

• **Eixida.**-A les 8 del matí de la Plaça de l'Ajuntament de Borriol.

• **Itinerari aproximat.**- Borriol - La Pedra - Les Antenes - Pou del Mollet - Mollet - Pou del Portugués - La Botallària - Borriol.

• **Consells específics.**- Portar esmorzar i dinar.



Crestes d'Espadà

Foto: Anna Bueso

— NOTES —

1.-Recordem als participants que les excursions es programen per tal de fer-les en grup i no és convenient anar per lliure. Això dificulta la tasca del responsable de cada excursió, pot ser perillós en algunes circumstàncies i causar molèsties al conjunt.

2.-És molt convenient assabentar-se de les característiques de cada excursió abans d'inscriure-s'hi, per comprovar si es corresponen amb les possibilitats de cadascú i també per portar l'equipament adient al recorregut. En tot cas us recordem que la participació es fa assumint cada persona el risc corresponent.

3.-El Centre podrà introduir canvis en la programació si les circumstàncies ho aconsellen.

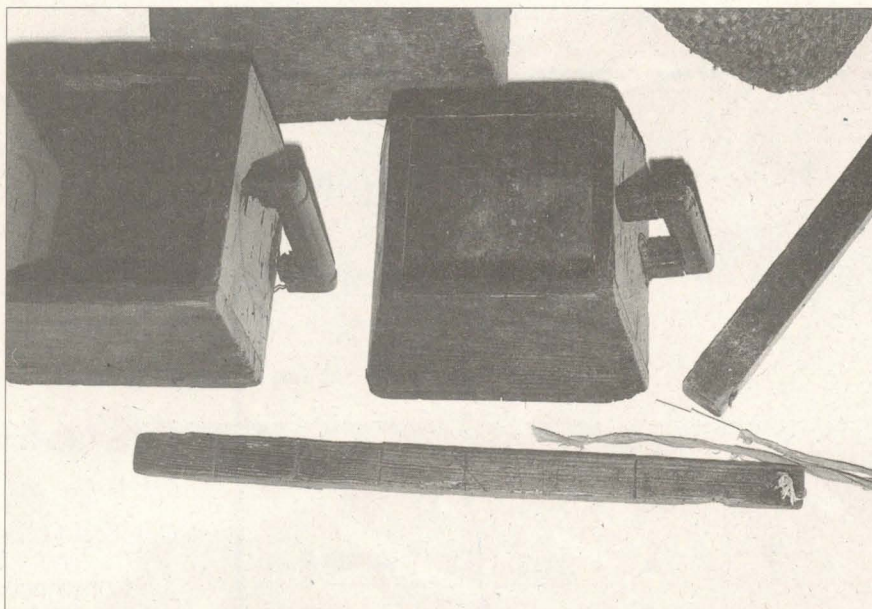
RETALLS ETNOGRÀFICS

Seguim amb les nostres mesures, mides i pesos. La implantació del **sistema mètric decimal**, a més de la natural del costum, que ha fet que, per exemple, la **rova**, la **fanecada**, etc., arriben als nostres dies, tingué les seues trabes. Un cas pot ser el que publicà Balbàs, quan els carlins, en 6 de juny de 1874, prohibiren la seua utilització en tot el Maestrat, per mitjà d'un ban. Però la bondat del sistema acabà per imposar-se.

Seguirem amb les **mides**. Ací la de **longitud** era la **vara**, l'**alna** dels documents de temps forals o la passa d'algun paper ramader, dividida en quatre **pams**, el **pam** en quatre **quarts** i el **quart** en 3 **dits**. També es dividia en tres **peus** i el **peu** en 16 **dits**, i de les dues formes el total n'eren 48. D'ús corrent era la **mitja vara**, de fusta, dividida en **pams**, mitjos **pams** i tres **dits** en un extrem. La **vara**, a Castelló i València, tenia 906

mm., mentre en tenia 912 la de Xàtiva i Alacant.

Però anem a l'objecte. De les **mitges vares** que tenim a la nostra disposició podem traure les dades següents: una, replegada a Cabanes i dipositada en el Museu Etnològic de la Diputació de Castelló, té 456 mm. (**vara** 912 mm.); un altra de Cabanes, d'ús casolà, té 454 mm. (**vara** 908 mm.); una de Vistabella en té 451 (**vara** 902 mm.); de Xodos en coneixem una que té 448



mm. (**vara** 896 mm.). Un cas estrany és una **mida**, també de Xodos, que té una **longitud** total de 113'3 cm., amb senyals que la divideixen en 5 **pams**, o siga **vara i quart** (**vara** 908 mm.). Sobre alguna de les diferències, a més d'una possible procedència forània,

també cal tenir en compte que no és el mateix la **vara** del venedor que la del comprador, i sempre s'haurà intentat traure algun benefici extra per aqueix costat.

Passem ara a les **mides de superfície**. La **fanecada**, tan utilitzada a la Plana i ben viva entre la llaurança, es divideix en 4 **quartons**, el **quartó** en 50 **braces**, i la **braça** en 81 **pams quadrats**. Les **mides**, passades al **sistema mètric decimal**, son de 831'0964 **m²** o 8'3109 àrees la **fanecada**.

Un **jornal** o **cafisada** té 6 **fanecades**, i la **jovada** té 6 **jornals** o, el que és igual, 36 **fanecades**. Açò segons un llibret sense data distribuït per la "Dirección General de Agricultura. Servicio de publicaciones" que duu l'escut republicà i es titula "Pesas, medidas y monedas", que a més de dades facilitades per els

"Servicios Agronómicos", utilitza bibliografia del segle passat. També ho diu Balbàs en el seu "Libro de la Provincia de Castellón", pàgina 59.

Josep Lluís VICIANO AGRAMUNT

corre[®]
corre

Calcem l'esport

C/ Campoamor, 5 - Tel. 23 16 20
12001 CASTELLÓ

— ESPECIALISTES EN CALCER ESPORTIU I PRENDES ESPORTIVES.

— BÀSQUET, SENDERISME, «RUNNING», ETC.

— PREUS ESPECIALS ALS SOCIS DEL C. E. C. EN SABATILLES I BOTES DE SENDERISME.

REFRANYS POPULARS

SOBRE LA PREDICCIO DEL TEMPS

Malgrat que avui en dia la tecnologia ens permet assabentar-nos del temps que farà amb prou exactitud, no hem d'oblidar els nombrosos refranys que fan referència a les prediccions metereològiques.

Aquests, fruit de la constant observació de la natura per part de la gent del camp i els mariners, són encara de molta utilitat degut a que permeten fer prediccions sobre el terreny en un lloc i moment concret amb una exactitud que difícilment poden donar els pronòstics d'abast general que ens ofereixen els diversos mitjans de comunicació, característica aquesta que els fa especialment interessants per als excursionistes. Tampoc cal oblidar

el pes que tenen els refranys en la configuració de la memòria cultural d'un poble i més encara en la mateixa estructura lèxica d'una llengua.

Aquí teniu una selecció de refranys que fan referència a la lluna, el sol, el vent, la pluja, els animals o els llamps. Esmentar-los tots resulta òbviament impossible per raons d'espai però si hi esteu interessats en el tema, aquests dos llibres us resultaran molt útils:

- QUIN TEMPS FARA?

Alfred Rodríguez Picó

Edicions Proa

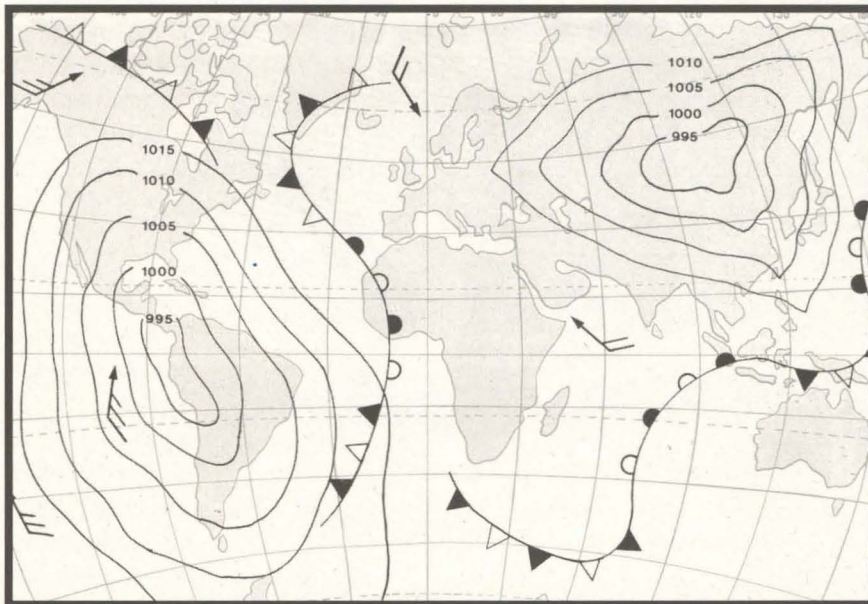
• Es un llibre ideal per a introduir-se en el món de la metereologia. Inclou a més refranys sobre aquest tema.

- ELS REFRANYS CATALANS

Maria Conca

Col·lecció L'Estel. Edit. 3 i 4

• Constitueix un interessant estudi sobre el refranyer català. El tema que ens ocupa hi és reflexat.



• SOBRE EL VENT •

- Cel rogenc a sol ixent, si no és pluja serà vent.
- Vent que es queda a sopar, s'alçarà per esmorzar.
- Tramuntana vertadera, pluja pel davant o pel darrera.
- Vent de llevant porta l'aigua al davant, vent de llebeig d'aigua no en veig.
- Ponent en terra banyada, pluja un altra vegada.
- El vent mestral a posta de sol ha acabat el jornal.
- El garbí, a les set se'n va a dormir.
- Vent de ponent de matí, trons a la tarda se sol dir.
- Gregal, mar picada i sola banyada.
- Migjorn a la posta, mestral que s'acosta.
- Vent de Morella, llevant després d'ella.
- De llebeig, aigua veig.
- Tronada al matí, vesprada, garbí.
- Vermell i ponent, senyal de vent.
- El ponent la mou i el llevant la plou.



• SOBRE ELS ANIMALS •



- Oroneta que alt vola no tem que ploga.
- Vaca que olora a terra i després mira el cel, assenyala canvi de temps.
- Quan fa dissabte la formiga el bon temps no triga.
- Molta mosca i mosquit, cel entorbolit.
- Quan la formiga treu terra del niu, adoba la gotera i fug del riu.
- Quan l'abella se'n va d'hora al forat, pluja aviat.
- Quan canta el pigot, la pluja és a prop.

• SOBRE TEMPESTES •



- Llamps a llevant, vent a ponent.
- Trons de lluny, gotes d'aigua com el puny.
- Si trona abans de migdia, pluja tot el dia.
- Si el tro es queda a la muntanya, l'endemà es repeteix la gropada.

• SOBRE EL SOL •



- Sol rorenc, pluja o vent.
- Gelada sense sol, pluja mou.
- Matí de boira, vespre de sol.
- Sol que pica, aigua segura.

• SOBRE LA LLUNA •



- Lluna amb cércol, port vent.
- Lluna amb rotlle, senyal d'aigua.
- Lluna amagada, hi haurà tronada.
- Lluna morta, llevant a la porta.
- Lluna tapada, boira o ruixada; lluna lluent, sequedat o vent.
- Lluna vermella, vent porta ella.
- Quan la lluna porta banya, brunz el vent a la muntanya.

PASSATEMPS I CALAIX DE SASTRE

EL TEXT EQUIVOCAT

El passat 22 de Març en col·laboració amb els monitors del Centre d'Informació del Paratge Natural del Desert de les Palmes, vam visitar els vivers, les canteres, vam pujar al Bartolo.

Ens van fer una xerrada sobre geologia i aprofitant el seus quaderns de camp us proposen un joc.

Hem canviat el text, per tant hi ha un error que vosaltres teniu de descobrir.

"Quadern de camp. Roques, sòl i Aigua"

El Paratge Natural del Desert de les Palmes es troba enclavat en una zona muntanyenca litoral formada per la serra del Desert, on es troba el pic més alt, el Bartolo, amb 297 metres, la serra de les Santes i les Agulles de Santa Agueda.

Els materials que constitueixen aquestes muntanyes són d'origen sedimentari i es formaren fa més de 200 milions d'anys. Es per això que el paisatge actual és el resultat d'una sèrie de canvis, uns naturals i uns altres artificials, producte de l'acció humana.

Les roques que formen el conjunt del Paratge són molt variades, la qual cosa es pot reconèixer a simple vista pel color.

Les primeres en formar-se foren les pissarres (ERA PALEOZOICA), que, encara que es troben a la base de la muntanya, s'observen en diferents punts del paratge.

Posteriorment, durant l'ERA MESOZOICA o SECUNDARIA, es formaren els gresos i damunt d'aquests les calcàries durant un període en el qual la mar ocupava aquest territori.



Visita als vivers de la Bartola

Foto: Rosa García



Davant del Centre d'informació La Bartola

Foto: Rosa García

HO TENIU CLAR:

On diu.....deuria dir
en la propera revista us donarem la resposta correcta.

EL RACÓ DEL FOC

MOUSSE DE FORMATGE AMB FIGUES

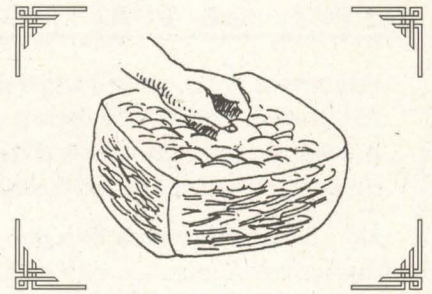
• **Ingredients (per 4 persones):** 250 de brull, 150 gr. de sucre, 2 fulles de cola de peix, 100 gr. de nata líquida, 2 clares d'ou, l'escorça ratllada de mitja llimona i la pela de l'altra mitja, 8 figues blanques.

• **Preparació:** Es renten les figues i es posen dins d'una cassola amb 50 gr.

de sucre, la pela de la llimona i cobertes d'aigua; es deixen coure a foc molt lent. Es deixen refredar dins del xarop que es forma.

Es munten les clares a punt de neu amb 25 gr. de sucre. Es munta la nata també amb 25 gr. de sucre. Es posen les fulles de cola en remull. Es bat el formatge amb la resta del sucre i l'escorça ratllada. Es desfan les fulles de cola amb una cullerada d'aigua bollint i es barrejen bé amb el formatge. Es barreja tot bé amb la nata i finalment amb la clara d'ou molt a poc a poc remenant

de dalt cap avall. Es posa dins d'un motlle humit i es deixa cuallar. Es serveix fred, amb les figues i el seu xarop a la vora.



LLIBRES

La Fundació Dávalos-Fletxer ha fet arribar a la biblioteca del Centre Excursionista de Castelló el llibre "LA CUENCA DEL RIO MIJARES. Proyecto de investigación sobre su situación medioambiental", del qual són autors: A. M. Cantarero, I. Ramis, J. Albuixech, L. Scabbiolo.

En el mateix es fa un estudi exhaustiu sobre la realitat mediambiental actual del riu Millars.

Primerament, en una introducció, es tracta de les característiques generals del riu i de la seua conca; geologia; climatologia; i règim hidrològic. Posteriorment s'estudia la qualitat de l'aigua al llarg del riu; la localització i descripció dels abocaments; i dels possibles focus de contaminació ocasional i de contaminació difusa en la conca del riu. Finalment, s'analitzen els usos de l'aigua i cabdals al llarg del riu; les àrees d'interès ecològic o mediambiental; i la delimitació de les zones d'interès paisatgístic.

Josep Manel Segarra

VII SETMANA DE CINEMA DE MUNTANYA II CONCURS DE FOTOGRAFIA DE MUNTANYA I NATURA

BASES

CONTINGUT: L'organització de la VII Setmana de Cinema de Muntanya de Castelló de la Plana (Club de Muntanya Castelló, Centre Excursionista de Castelló, Espeleo Club Castelló i Club Trepa Castelló), convoca el II CONCURS DE FOTOGRAFIA DE MUNTANYA I NATURA.

TEMA: La muntanya en totes les seues vessants: esports, natura, paisatge...

PARTICIPANTS: Podran participar-hi tots els fotògrafs i fotògrafes que ho desitgen, sempre que siguin aficionats.

OBRES: Les fotografies podran ésser en color o blanc i negre. Cada concursant podrà presentar-ne tantes com desitge.

PRESENTACIO: La mida de la imatge serà de 30x40 màxim, sobre un fons de cartró de 30x40 cm.

IDENTIFICACIO: Al dors hi figuraran les següents dades: Títol, nom i cognoms, adreça, telèfon, lloc de la foto i si s'està associat a alguna entitat excursionista o fotogràfica.

ENVIAMENTS: Les obres seran tramesses a:
CENTRE EXCURSIONISTA DE CASTELLO - II CONCURS DE FOTOGRAFIA - C/ ISABEL FERRER 60, 12001 CASTELLO.

TERMINI D'ADMISSIO: Fins el dia 14 de novembre de 1997

DRETS D'INSCRIPCIO I JURAT: Cap dret d'inscripció. El jurat estarà format per personalitats representatives del món de la cultura, la muntanya i la fotografia.

PREMIS: Només se concedirà un premi per autor o autora:

- Un primer premi de 50.000 ptes.
- Un segon premi de 30.000 ptes.
- Un tercer premi de 20.000 ptes.

Aquests premis podran declarar-se deserts o ser compartits exaequo. El jurat podrà concedir tants accesits com considere convenient. Les obres premiades passaran a formar part dels fons artístics de la Setmana de Cinema de Muntanya de

Castelló, amb tots els drets de propietat, reproducció i exhibició.

VEREDICTE: Es donarà a conèixer als mitjans de comunicació i a les persones premiades abans del dia 24 de novembre de 1997.

EXPOSICIO: L'organització muntarà una exposició, amb una selecció de les millors fotografies presentades, del 24 al 28 de novembre de 1997 a la Sala d'Exposicions del Teatre del Raval de Castelló. La mostra coincidirà amb el desenvolupament de la VII Setmana de Cinema de Muntanya.

DEVOLUCIO DE LES OBRES: Les obres no premiades podran recollir-se al mateix lloc de lliurament, i aquelles que hagen estat enviades per correu seran tornades de la mateixa manera.

NOTES: Les obres seran tractades amb cura. L'Organització declina qualsevol responsabilitat en cas de deteriorament o pèrdua. L'Organització es reserva el dret de declarar desert, o suspendre el concurs, en el cas de que circumstàncies extremes així ho aconsellen. Qualsevol dubte no previst serà resolt per L'Organització. El fet de participar-hi implica l'acceptació implicada d'aquestes bases.

RACÓ LITERARI

TARDOR ALS PORTS DE BESSEIT

*Profundes valls, carenes cisellades
fent una veta grisa de rocam.*

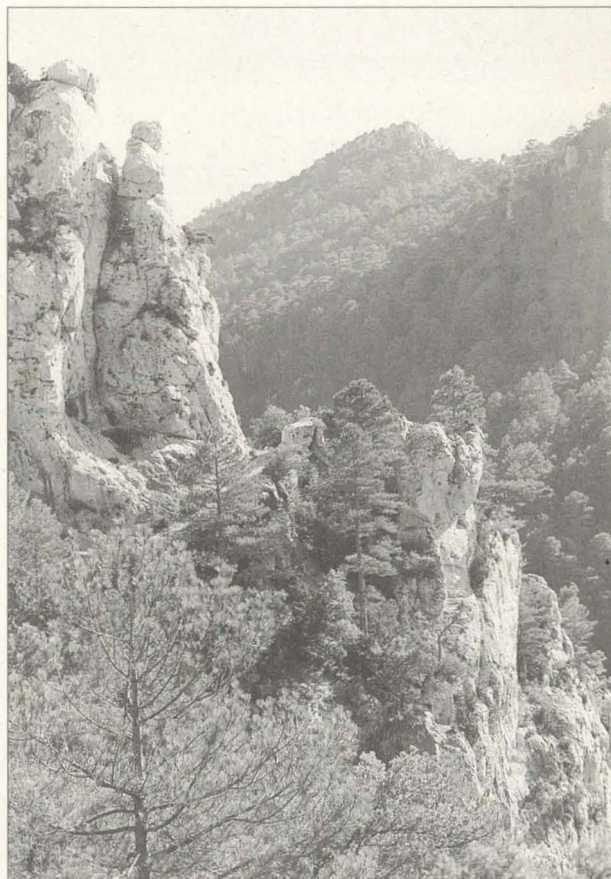
*Aurons i roures flamejats d'aram,
de la tardor primeres pinzellades.*

*Món isolat per portes ben tallades,
auster reducte sense cap reclam
¿acceptaries un poema estramp
o un rítmic vers de rimes ben travades?*

*Demà serem molt lluny del teu redol
i sentirem el buit de la partida.
Uns mots escrits ens poden dar el consol*

*i mantenir ta imatge tan ardida:
damunt de la cinglera el raig de sol,
a sota, el verd intens d'obaga humida.*

Albert Vernet



Ports de Besseit

Foto: Toni Calduch

FULLA DE TARDOR

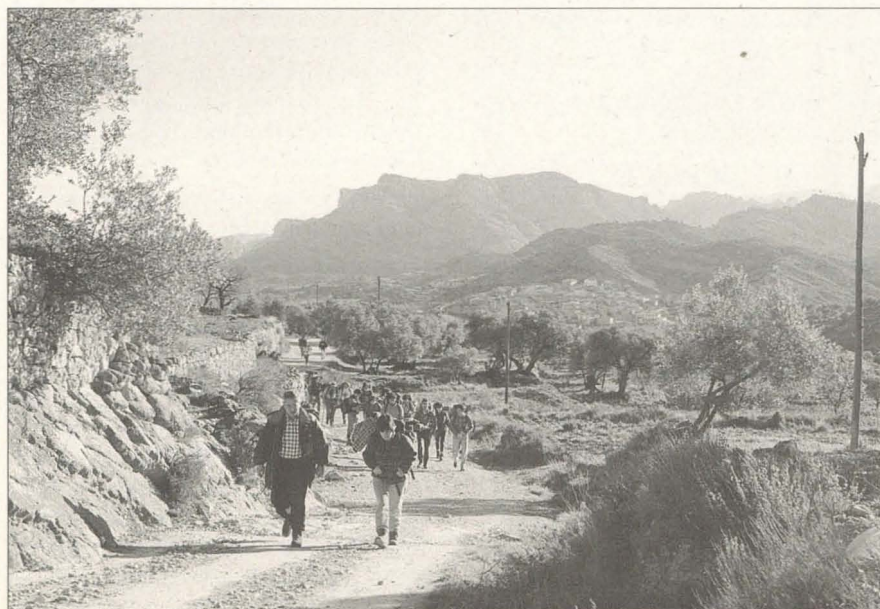
*Encara no ha caigut aquella fulla
tremolenca per qui uns ulls de tardor
s'extasiaren. Lluita amb la fredor,
cara el vent, d'un hivern que arreu despulla*

*i amb el pes de la neu que la curulla
ajaçant-la suaument al branquilló.
Inútil lluita, vana il·lusió:
el sentiment la realitat esbulla.*

*Vindrà un jorn, no pot trigar, caurà també
la meva fulla de tardor, sens ella
tot serà trist llavors. Caminaré*

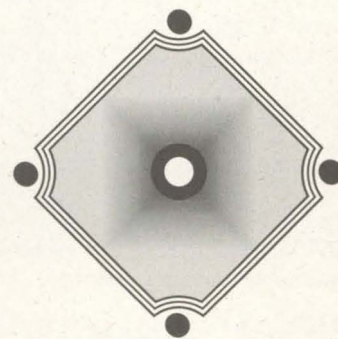
*absent al cant d'un jorn que s'esbadella
i, quan vingui la nit, m'adormiré
sense haver contemplat la meva estrella.*

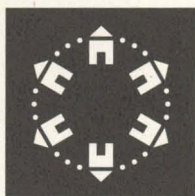
Esteve Amigó



Al fons Besseit

Foto: Anna Bueso





DIPUTACIÓ
D E
CASTELLÓ

PUBLICACIONES

HONORI GARCIA; EL PERSONATGE, L'EPOCA I EL CENTRE

Hi ha noms en la història d'un poble que són recordats pel seu llegat cultural. Una d'aquestes persones és Honori García, notari, però fonamentalment historiador, que des del seu poble natal, la Vall d'Uixò, va saber irradiar tot un focus de cultura a totes les comarques de la província.

Honori García, un dels fundadors de la Societat Castellonenca de Cultura, comparteix la glòria d'una edat d'or de la intel·lectualitat castellenca.

Els seus treballs rigorosos sobre el nostre passat medieval i especialment sobre l'època foral, són manuals de primer ordre per a les persones que estudien l'història i les institucions valencianes.

LOS DIPUTADOS VALENCIANOS EN LA PRIMERA REPUBLICA

Federalismo y Levantamiento Carlista en las Comarcas de Castelló

Per Rosa Monlleó Peris

Hasta hace pocas décadas la I República significó para intelectuales y políticos un modelo de ética y democracia. Las Cortes de este período fueron el escenario privilegiado en el que se presentaron proyectos de ley que contribuyeron a la modernización de España. Por primera vez se regularizaba el trabajo de los obreros; se abolían las quintas y eran sustituidas por un ejército de voluntarios; la pena de muerte y la esclavitud también eran abolidas y se proponía una Constitución que organizaba España de forma federal con instituciones administrativas semejantes a las que tenemos ahora.

Los diputados valencianos tendrán un protagonismo destacado en la elaboración de los proyectos mencionados, como también en el País Valencià, donde se sucedieron dos levantamientos de signo contrario: el cantonalismo y el carlismo.



- **SEU DEL C. E. C..**—Isabel Ferrer, 60 - Telèfon 23 44 90 - CASTELLÓ.
- **HORARI.**—Dimecres i divendres, de 20 a 21'30 h.
- **FORMA D'INSCRIPCIÓ A LES ACTIVITATS.**—Adreçar-se al C. E. C. una setmana abans de l'activitat com a mínim (es pot fer per telèfon). No cal ser soci per participar-hi.
- **FORMA D'ASSOCIAR-SE:**
 - Complimentar la fitxa i l'ordre de domiciliació bancària que se us lliurarà al C. E. C.
 - Portar dues fotografies tamany carnet.
 - Abonar la quota d'inscripció.