

L'estel



CENTRE EXCURSIONISTA DE CASTELLÓ



Nº 17 MARÇ 1997



Sant Miquel dels Barretons (Montseny)

Foto: ANNA BUESO

— *Portada: Les Alberedes (Portell)*

— *Foto: Anna Bueso.*

— *Les opinions dels autors no han de coincidir necessàriament amb les del Consell de Redacció.*

- **SEU DEL C. E. C.** —Isabel Ferrer, 60 - Telèfon 23 44 90 - CASTELLÓ.
- **HORARI.** —Dimecres i divendres, de 20 a 21' 30 h.
- **FORMA D'INSCRIPCIÓ A LES ACTIVITATS.** —Adreçar-se al C. E. C. una setmana abans de l'activitat com a mínim (es pot fer per telèfon). No cal ser soci per participar-hi.
- **FORMA D'ASSOCIAR-SE:**
 - Complimentar la fitxa i l'ordre de domiciliació bancària que se us lliurarà al C. E. C.
 - Portar dues fotografies tamany carnet.
 - Abonar la quota d'inscripció.

L'ESTEL - N.º 17 - MARÇ 1997

EDITA: C. E. C. Centre Excursionista de Castelló.

ADREÇA: C/ Isabel Ferrer, 60 - Tel. 23 44 90 - Castelló.

DIPÒSIT LEGAL: CS-77-1993.

EQUIP DE REDACCIÓ: Enric Forcada, Dolors Usó, Anna Bueso, Joan Carles Figàs, Isidre Boné.

COORDINACIÓ: Rosa Garcia.

IMPRESSIÓ I MAQUETACIÓ: Impremta La Gavina.

— *Aquesta revista està confeccionada amb paper reciclat 100 x 100.*

ÍNDEX

	<u>Pàgines</u>
Editorial	1
Un dia de Marxa	2
Personatges Estel-lars	5
Relacions amb altres entitats	7
Notes pràctiques per la marxa	8
Dades per recordar	9
Avui Parla.....	10
Activitats previstes	12
Notes de Societat	15
Retalls Etnogràfics	17
Passatemp i calaix de sastre	18
Racó del soci	20

EDITORIAL

ANY NOU, VELLES ACTITUDS

El propassat mes de gener ens assabentàrem pels periòdics de la intenció de l'Ajuntament de Villahermosa del Río de construir una pista a la vall del riu Carbo. El més greu del cas era que l'Ajuntament havia tramitat el projecte amb un sincretisme total i només una casualitat permeté als afectats presentar al·legacions al projecte. L'actual consistori, els interessos econòmics del qual no semblen precisament molt compatibles amb la conservació del medi ambient, intentava eixir del pas i justificava la decisió amb allò tan conegut de "ya constaba en nuestro programa electoral" i manifestant que la pista milloraria els accessos en cas d'incendi forestal. L'actitud de sempre: adoptar mesures encaminades a facilitar el sufocament dels incendis en comptes de prendre iniciatives per a que no es produesquen.

La construcció d'una pista en aquest indret no solament implica una agressió física ferotge a un paratge semiverge, sinó que suposa també menystenir la voluntat llargament manifestada pels habitants de la vall, possibilitant un accés incontrolat de transit rodats amb la consegüent degradació de l'entorn i del mode de vida que els habitants d'aquella zona han triat. Evitar la construcció d'aquesta pista és una bona forma de prevenir danys posteriors.

Veïns, algun grup polític i diferents associacions (el C.E.C. inclòs) han realitzat les oportunes al·legacions per tal que la Conselleria declare la impossibilitat de dur a terme el projecte. Esperem que aquest organisme acompleisca la resolució no de llei que aprovaren les Corts Valencianes l'any 1990 i que establia la impossibilitat de construir cap nova pista al massís del Penyagolosa.

També és d'actualitat la problemàtica al voltant de la Serra d'Irta, on la Federació d'Entitats Ecologistes ha presentat una sèrie d'al·legacions que l'Ajuntament d'Alcalá ha desestimat. (Avui parla pàg. 10-11).

El darrer dia de gener es va celebrar el "día del árbol". Les autoritats (la Conselleria d'Agricultura i Medi Ambient en aquest cas), amants d'aquestes celebracions que els permeten realitzar actes per a omplir planes de periòdic, minuts de televisió i fer declaracions d'un més que dubtable optimisme, aprofitaren l'ocasió per a inaugurar a Sant Joan de Penyagolosa un monument en homenatge al muntanyer valencià amb la pretensió de simbolitzar la defensa i divulgació de les muntanyes valencianes efectuada per aquests col·lectius. Un altra vella actitud: preparar actes d'aparador en un intent de cobrir la ineficàcia i desídia en què contínuament es mouen les administracions.

El millor homenatge que podria rebre un muntanyer valencià fóra comprovar una preocupació seriosa per part dels poders públics en tot allò referent al medi ambient, quan la processonària s'escampa cada cop més sense que es prenguen mesures, quan la Generalitat ha entrat en una fase de despreocupació amb el tema de la contaminació dels Ports, quan observem amb impotència la destrossa del Mollet, quan a Sant Joan de Penyagolosa ens trobem el fem escampat pocs dies abans de la inauguració del monument i a escassa distància del mateix, aquest homenatge esdevé, si més no, grotesc.

"Any nou, vida nova", resa el refrany. Malauradament els anys passen i les actituds dels poders públics no canvien. L'esperança, però, és que algun dia se n'adonen del fet que els qui estem interessats en el medi ambient no en tenim prou amb declaracions d'intencions: volem realitats. El dia que comencen a obrar amb seny i es veuen resultats tangibles i no només promeses, potser aleshores siga un bon moment per a rebre homenatges. Per ara, l'única cosa que podem fer, que debem fer, és continuar denunciant els intents d'agressió a les nostres muntanyes i esperonar les autoritats per que facen una política basada més en els fets i menys en les paraules. La no denúncia podria interpretar-se com indiferència i conformisme. I aquest és un luxe que no ens podem permetre. Que les nostres muntanyes no es poden permetre.

JOAN CARLES FIGÀS

BANCAIXA

Castelló - Caixa d'Estalvis de València, Castelló i Alacant

UN DIA DE MARXA

Per RICARDO CATALÀ

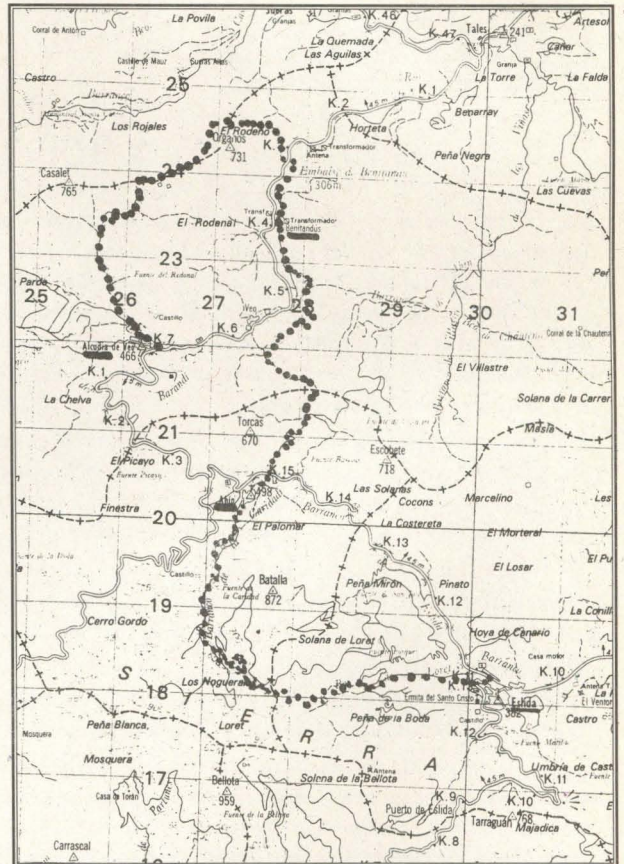
ESLIDA - ALCUDIA DE VEO

Ens trobem a la Serra d'Espadà, que és una prolongació de la Serra de l'Espina i una de les darreres estribacions del Sistema Ibèric. Orientada en la direcció nord-oest/sud-est i enclavada enmig de les valls del riu Palància i del riu Millars, hi trobem paisatges molt diversos; i així podem contemplar la bellesa de les seues crestes i cims (Bellota, Espadà, Benhalí, Ràpita, etc.), la diversitat de la seua cobertura vegetal (sureres, alzines, pi carrasc, pi rodeno, carrasquers espessos), els seus barrancs frondosos, les seues fonts magnífiques, i tot això junt amb la presència de garroferes, oliveres i ametllers principalment. També hi podem trobar penyes meravelloses, algunes de les quals són autèntiques desconegudes, com per exemple la penya de Cullera, les de Penyarroi, els Orgues de Benitandús, etc...

Aquesta comarca, que gaudeix d'un clima temperat i un terreny montuós, comprén una gran quantitat de poblets molts bonics plens de racons esclatants per les seues diverses formes i colors. Són uns pobles que pateixen d'una regressió demogràfica total, que s'accentua a partir de la dècada dels 60. Ens poden valdre com exemple els dos pobles abandonats que podem trobar quan passegem per la Serra. Un d'ells, el Jiquer, fou abandonat a la dècada dels 50, i l'altre, Benitandús, va perdre el seu cens quan el seu darrer habitant se n'anà el 1973.

Paral·lelament a la davallada del sector agrari i al procés de pèrdua de recursos humans, la comarca ha estat testimoni del desenvolupament d'un turisme de cap de setmana i de vacances, amb la qual cosa l'antic emigrant s'ha mantingut lligat al seu lloc d'origen.

La superfície no llaurada ocupa gairebé la totalitat del terreny de la Serra. A les poques zones cultivades, la superfície més important correspon al secà, i es completa amb petits regadius, els quals, en forma de bancals, proliferen als marges de les fonts i rierols al voltant de les poblacions.



• Primera Part ESLIDA - AHIN •

TEMPS

PARCIAL	TOTAL
---------	-------

00.00'	00.00'
--------	--------

Comencem l'excursió a Eslida, un poble on podem trobar diverses fonts amb molt bones aigües, que serveixen per que el veïnat pugui beure i es puguin regar les hortes del seu terme. Les fonts que més destaquen són les de la Figuera, el Fonillet, les Escaletes, l'Oret, de Castro, de Matilde, de Fosques, etc. El terreny és aspre i montanyós, però té una vega fèrtil i productiva, ja que els seus habitants la treballen amb una laboriositat assídua, i cultiven llegums, hortalices i arbres fruiters. S'hi practica encara de manera massiva l'extracció del suro de les sureres. Eslida té també un picador molt bonic, un càmping i un restaurant molt gran. Des de dins del poble, agafem un camí a la dreta, que seguirem cosa d'uns 20 min. fins que ens trobarem a una cruïlla de pistes (on veurem un rètol que ens indica les tres

DESCRIPCIÓ DE LA MARXA

Aquesta excursió, que ens duu des d'Eslida fins Alcúdia de Veo, la podem fraccionar en diversos trams més curts, donat que durant el recorregut travessarem els poblets d'Ahín i Benitandús. La major dificultat de l'excursió consisteix en la pujada al coll del Corralet, que ens duria d'Eslida fins Ahín; si l'excursió però la comencéssim des d'Ahín, la marxa no tindria cap mena de dificultat i podríem considerar-la com una de les denominades "excursions familiars". Aquesta mateixa excursió la vam realitzar un grup de 58 persones el propassat 16 de febrer, i, tot i que, si sortim d'Ahín, recorrerem menys quilòmetres, la marxa seguirà tenint un encant molt particular.



Foto 1: Carrer típic d'Eslida

Foto: Brigitte Pullmann

fonts que hi ha al voltant: la Figuera, el Fonillet i les Escaletes. (Fotos 1 i 2):

00.20' 00.20'

Deixem la pista en aquest punt (el camí de la dreta ens duria a Ahín, i el de l'esquerra a uns terrenys de cultiu), i agafem la senda que s'endinsa al barranc de l'Oret, seguint el seu curs ascendent a través dels seus marges, creuant-lo de vegades, per desplaçar-se finalment cap a la dreta i tornar a sortir a un camí. Anteriorment, als 5 min. d'haver entrat a la senda, podem omplir les cantimplors a la font que trobarem al barranc mateix i a 3 m. de la senda.

00.10' 00.30'

Tot just quan trobarem el camí, també



Foto 2: Vista d'Eslida

veurem en front un desviament que puja, menys marcat, i el seguirem. En uns 100 m. desapareixerà i esdevindrà una senda.

Aquest tram serà el més dur de l'excursió, ja que estarem pujant uns 30 min. sense parar, i amb un pendent molt fort fins que arribarem al coll del Corralet, on tornarem a trobar la pista que va d'Eslida a Ahín i que hauré deixat fa uns 40 min. Per aquells qui no estiguen habituats a la muntanya la pujada a aquest coll pot resultar molt dura, i per això aconsellem de prendre-s'ho amb molta calma; si comencem molt forts, se'ns pot quedar entravesada.

00.25' 00.55'

Davant del coll tenim la partida de Noguerales, que ja pertany al terme municipal d'Ahín, un dels poblets més encantadors de la Serra. Fa uns anys va obtenir més d'un premi per la netedat i ornamentació dels seus carrers i façanes (actualment ens pot servir d'exemple el carrer Saragossa, que val la pena de visitar). En travessar la pista al mateix coll, i al seu marge esquerre, comença la senda que hem de baixar fent ziga-zaga, fins que arribarem, en 10', un altre cop a la pista. Un minut més i veurem la font de Noguerales, una de les aigües més apreciades d'Ahín. No ens costarà gens de trobar, ja que

està situada a la primera corba de la pista a ma esquerra i a uns 3 m. del seu marge.

(Observeu la foto 3; la font està a la dreta de Brigitte, que, la pobra, en aquell moment ja feia un hora que estava desitjant parar per dinar).

00.11' 01.06'

El recorregut fins Ahín és d'uns 35 min. però hauré d'agafar-nos més

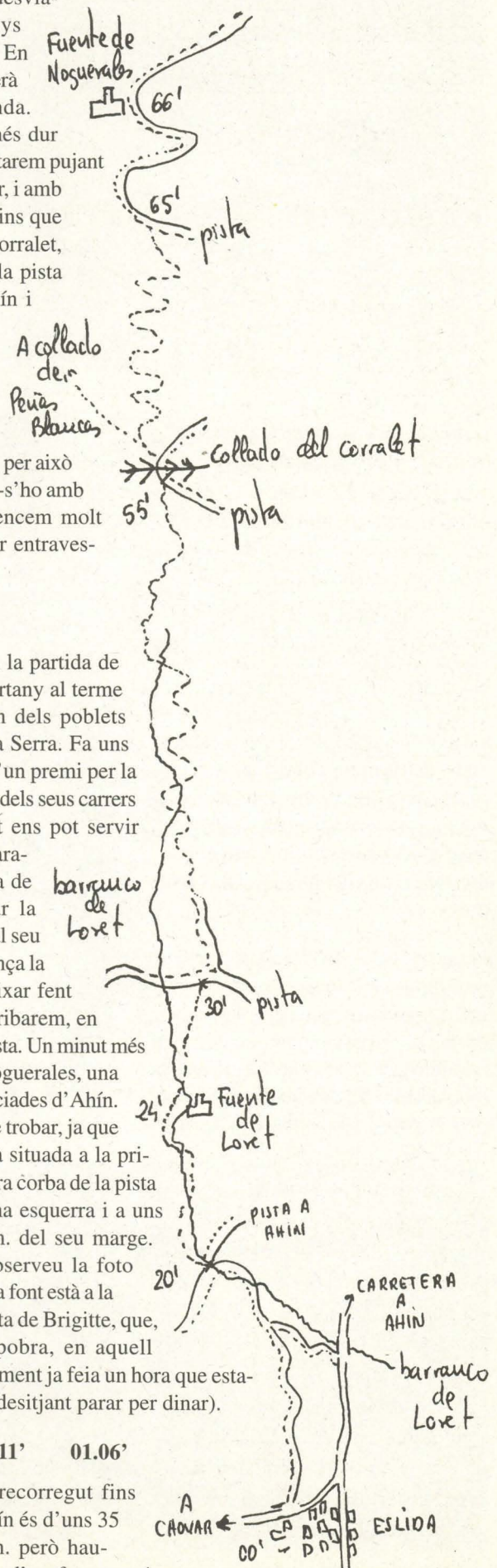


Foto: Brigitte Pullmann



Foto 3: Font de Noguerales

Foto: Brigitte Pullmann

Poc després deixem la pista (hauran passat 25 min. des de la font de Noguerales) i agafarem a l'esquerra un sender ample i passarem per un altre molí.

Seguirem la pista i passarem al costat de les piscines municipals deixant a la nostra dreta el calvari. Entrarem al poble per la plaça de la Creu i descansarem a la plaça de Josep Sorribes Fuster (on podrem fer petar la xarrada amigablement amb els avis que trobarem asseguts al seu banc).

00.35' 01.41'

temps per tal de poder apreciar llocs molt atractius durant el trajecte, i haurérem de parar més d'un cop. Al cap d'uns minuts podrem veure, a la nostra esquerra, en un cim no molt alt, les runes del castell d'Ahín, i, a uns 100 m., una torre de vigilància bastant ben conservada. Tot seguit deixarem a la nostra dreta la font de la Caritat, molt abundosa, les aigües de la qual s'utilitzen per abastir la població. El seu cabal s'uneix al de les fonts de Noguerales, del Roig i del Barranc del Joncàret per tal de moure les rodes dels molins que, encara no fa molts anys, movien les pedres utilitzades per molre i fer farina del blat i d'altres mòltes.

Passar per davant d'aquests molins (convertits en cases restaurades com a vivendes per les vacances), té un atractiu peculiar pel conjunt que formen amb allò que els envolta. Un d'aquests molins (foto 4), el trobarem poc després de passar per la font de la Caritat.

No sé a quines raons es deuen la bellesa i la pau d'aquest poble; potser l'aïllament hi tinga quelcom a veure; només cal dir que encara fa 30 anys s'hi accedia des d'Eslida amb matxos, ja que els autocars hi acabaven el trajecte perquè, a partir d'Eslida, ja no hi havia carretera. Fa uns mesos, durant una de les meues passejades per la Serra, vaig trobar un dels estiuejants pioners que em recordava de quina manera, havent arribat en l'autobús amb els seus pares per passar-hi les vacances, carregaven maletes i paquets damunt dels matxos a Eslida, i com els seguien fent caravana camí amunt a la vora del barranc fins Ahín.

El trajecte que ens resta des d'ací fins l'acabament de l'excursió a Alcúdia de Veo, fou realitzat el propassat 16 de febrer per un grup de 58 persones en una de les excursions del C.E.C.

• En la propera revista continuarem amb l'etapa AHÍN-ALCÚDIA DE VEO.

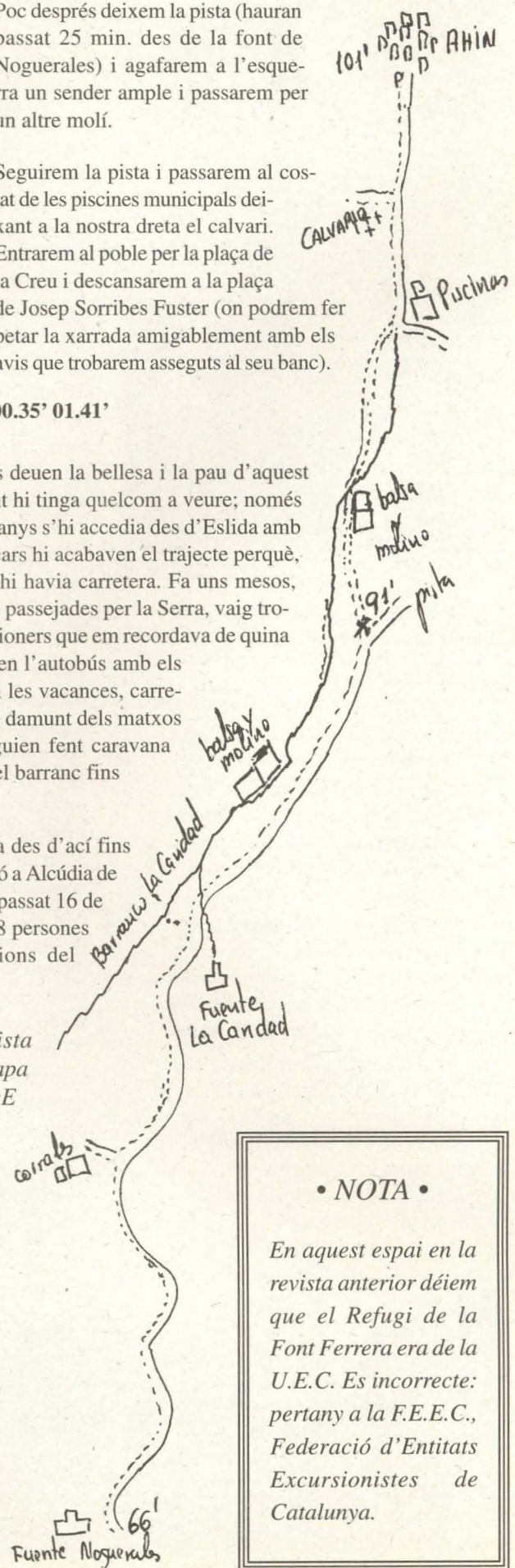


Foto 4: Molí prop de la Font de la Claritat (Ahín)

Foto: Brigitte Pullmann

• NOTA •

En aquest espai en la revista anterior déiem que el Refugi de la Font Ferrera era de la U.E.C. Es incorrecte: pertany a la F.E.E.C., Federació d'Entitats Excursionistes de Catalunya.

PERSONATGES ESTEL·LARS

JOAN COROMINES

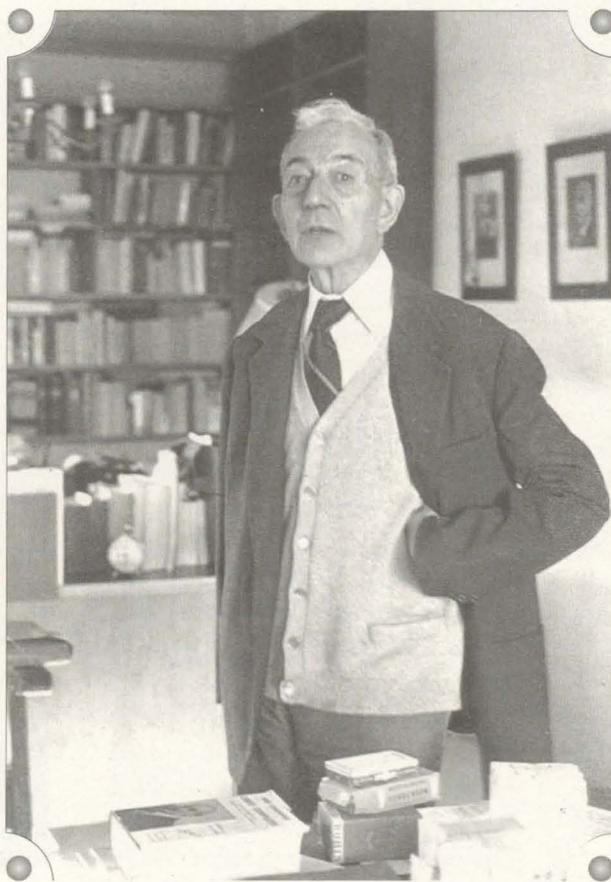
• *l'excursionista savi* •

A l'edat de 91 anys, el dia 2 de gener d'enguany, va morir a Pineda de Mar (Maresme), el Dr. Joan Coromines, un dels filòlegs més prestigiosos de tot el segle XX. Aquesta constatació, unida al fet que la gran passió que va conduir la seua obra monumental va ser la seua llengua –la qual compartia amb nosaltres, tal com no va cessar de recordar al llarg de la seua vida–, haurien de constituir motius sobers perquè L'ESTEL es fera eco del dol que les ciències humanístiques d'arreu del món i, en concret, la filologia experimenten per la desaparició d'aquest savi colossal. Sobre la debilitat que Coromines sempre va sentir pel País Valencià, ara he de limitar-me a recordar la seua visita història, l'any 1935, a Castelló i a València, en companyia de Pompeu Fabra, i les copioses excursions que el portaren a recórrer, pam a pam, tota la nostra geografia, a la recerca amorosa dels mots de cada lloc.

Segurament Coromines constitueix la fi d'un cicle esplendorós que ha representat la filologia romànica. En qualsevol cas, no solament la filologia catalana sinó també l'occitana, la basca, l'espanyola, la italiana, la francesa, la portuguesa o la romanx... tindran sempre en Coromines una de les seues autoritats més qualificades. Com a fites emblemàtiques de la seua obra, ens ha deixat el *Diccionario crítico etimológico de la lengua castellana* (4 volums) i, sobretot, el *Diccionario etimológico i complementari de la llengua catalana* (8 volums) i la seua obra de tota la vida, en la qual ha treballat al llarg de 63

anys, *l'Onomasticon Cataloniae* (9 volums, en curs de publicació). D'aquesta personalitat irreplicable ha pogut dir el Dr. Joan Solà, catedràtic de la Universitat de Barcelona: "L'obra de Joan Coromines és, sense cap mena de dubte, una de les grans obres de la filologia romànica de tots els temps, una d'aquelles obres que en tot el món i en qualsevol àmbit del saber, es produeixen molt poques vegades cada segle".

No continuaré pel camí de les referències bibliogràfiques per traçar



la personalitat d'aquest científic del llenguatge. Ara i ací considere oportú de posar de relleu una característica del nostre savi que, per descomptat, ens ha de resultar sumament suggeridora: la seua passió per l'excursionisme. He d'avançar que no tinc cap dubte que, arreu del món, no hi havia una personalitat de la seua talla que compartira una passió tan profunda per la muntanya. I ara podeu acabar de comprendre la raó per la qual L'ESTEL havia de fer-se ressò de la vida i obra del doctor Coromines.

Segurament ningú de nosaltres no

ignora que, entre els filòlegs europeus i, més encara, entre els catalans, l'afició a l'excursionisme ha estat una constant ben característica. En aquesta direcció, Joan Coromines va ingressar com a soci del Centre Excursionista de Catalunya, l'any 1930, a 25 anys. També ens consta que, el 1935, va pronunciar al Club Excursionista de Gràcia-Barcelona la conferència "Toponímia catalana: mètodes i resultats". Durant l'exili, sent professor a la Universitat de Cuyo, va organitzar i dirigir la primera ascensió al Cerro Blanco Olonquimini (5.200 m.), als Andes argentins. I el 1959 (llavors ja era catedràtic a la Universitat de Xicago) va escriure la presentació del *Primer diccionari català d'excursionisme i dels seus vocables afins de geografia, ciències naturals i de la vida del camp*, de Joan Sellarès.

I bé, hi ha un detall en Coromines que a nosaltres en concret ens l'eleva a la categoria de personalitat única i irreplicable. Fixeu-vos-hi bé: a l'hora d'avaluar la seua monumental obra, ell mateix no en va donar com a raons ni la seua intel·ligència de geni ni la seua capacitat sobrehumana de treball, ni la influència dels seus mestres prestigiosos ni l'aportació dels seus col·laboradors... Res d'això; la raó que va fer possible aquesta personalitat tan colossal –l'impuls que li va donar corda, com assegura en termes gràfics– va ser, segons les seues pròpies declaracions, LA SEUA PASSIÓ PER L'EXCURSIONISME! Heus ací tota una lliçó magistral: la muntanya com a mòbil de la vida d'un savi.

Per a aquelles i aquells que encara estigueu interessats en aquesta faceta formidable d'aquest tità de la filologia, m'he permès d'extractar a continuació el discurs que va pronunciar en l'ocasió solemne de rebre el Premi d'Honor Jaume I. Crec sincerament que és un text que bé podria figurar en llocs vistents de tots els nostres Centres Excursionistes. En tot cas, ací el tenim, per poder-lo fruit.

VICENT PITARCH

DISCURS DE JOAN COROMINES,
EN SER INVESTIT PREMI D'HONOR

JAUME I (3 de juny de 1981)

Jo he fet això [la seua obra monumental] gràcies a un entusiasme que m'inspirava el país, i també perquè les meves condicions físiques van permetre que jo pogués córrer aquesta terra i penetrar-me profundament de tota ella. Tot el que ha vingut després és anècdota [...]

El Centre Excursionista de Catalunya: l'excursionisme català! Això és el que m'ha permès de parlar de Catalunya, i d'una de les grans llengües romàntiques, amb coneixement de causa. [...]

El Centre Excursionista va ser la continuació d'unes generacions de coneixedors de la muntanya, que no eren pas solament muntanyencs, que no eren pas solament alpinistes, muntanyistes, que vivien la vida espiritual d'aquesta terra [...] Corrien la muntanya, però hi trobaven les essències catalanes, hi identificaven els records del passat; vivien, fruïen d'aquells records; i els sabien evocar després, en certa seva manera, literalment.

[...] era un pobre esportiu jo; però arribava a les puntes altes i coneixia el país; i corria: els meus peus el coneixien, el coneixien els meus ulls, el coneixia la meua memòria, el meu amor.

I bé, amb aquella gent hi havia gent que sabia manejar encara magníficament la ploma [...] Aquesta és l'altra gran proesa del Centre: el *Butlletí del Centre Excursionista de Catalunya*. No eren fotografies, no era una exhibició de vistes extraordinàries, no era un foment de l'equip magnífic que ajuda al muntanyisme, no; era, sobretot, l'espiritualitat que respiraven aquells articles [...] Allò era la gran justificació del plaer que fruïem nosaltres quan pujàvem i arribàvem en un cim.

[...] I hi era Pompeu Fabra. Amb ell fruïem de la muntanya. Al costat d'ell, escoltant la seva paraula, que observava la naturalesa i contemplava la muntanya. I en fruïa, en fruïa!

Després tot es va acabar, em vaig haver d'exiliar. Però encara vaig continuar sempre portant el nom del Centre Excursionista de Catalunya pertot arreu. Posàvem una targeta sota la monjoia quan arribàvem en un cim, i allà hi constava: no podia posar-hi la bandera, però hi posava "Del Centre Excursionista de Catalunya". Així es va fer una "primera": la primera ascensió del Cerro Blanco Olonquimini, de 5.200 m., que vaig dirigir jo amb un argentí, P. Giannaccari. Així vaig fer l'ascensió del Cerro de la Plata, de 6.310 m. Així en els EUA vaig també pujar a d'altres cims, esperant que d'aquesta manera no perdria l'entrenament, i podria tornar a córrer pel Pirineu, i acabar aquell *Onomasticon* que havia emprès.

Ja veieu el que m'ha donat corda, el que ha fet que pogués treballar hores extraordinàries, portar una vida doble: en els EUA mig any, l'altre mig any a Catalunya, procurant fer en cada un dels dos llocs tot el meu deure. [...]

No abandoneu la muntanya, noves generacions! Escriviu les vostres impressions. Deixeu-hi les fotografies, poseu-n'hi més si voleu: gran acompanyament. Proveïu-vos de magnífics equips: us ajudarán; però res no us ajudarà com la voluntat [...]

Bé, tot això us demostra que no és l'equip el que porta als cims; que no és tampoc tenir sort en la vida el que permet de fer una obra científica: és la pertinàcia, és el tornar-hi, és el continuar.

Sense l'excursionisme, senyors, no hi hauria hagut *Onomasticon Cataloniae*.

Sense l'excursionisme, no s'hauria pogut fer la meua part de la investigació de l'etimologia catalana, que ara està sortint.

He dit.



**corre[®]
corre**

Calcem l'esport

C/ Campoamor, 5 - Tel. 23 16 20
12001 CASTELLÓ

— ESPECIALISTES EN CALCER ESPORTIU
I PRENDES ESPORTIVES.

— BÀSQUET, SENDERISME, «RUNNING»,
ETC.

— PREUS ESPECIALS ALS SOCIS DEL
C. E. C. EN SABATILLES I BOTES
DE SENDERISME.

RELACIONS AMB ALTRES ENTITATS

de Club Montanya Castelló

Fa 10 anys que va nèixer el Club de Montanya Castelló. Nosaltres érem un grup de jòvens als qui ens embriuvava la muntanya i la natura. Des d'aquells dies fins ara han passat uns anys durant els quals hem tingut unes vivències difícils de trobar en altres llocs, unes experiències que ens uneixen molt als qui les compartim perquè realment és en la muntanya on es fan els amics per sempre.

Les nostres primeres eixides per la província són inobidables; el Peyagolosa fou el nostre punt de partida i l'escenari per a voler conèixer més i més muntanyes, per a voler descobrir altres llocs llunyans on la natura és grandiosa. Així doncs, a poc a poc i sent autodidactes, ens anem endinsant en un món fascinant del qual ja no es pot sortir. En principi vam centrar les nostres activitats en marxes per l'interior de la província de Castelló, i va ser en aquestes eixides on veritablement hem adquirit la sensibilitat necessària per estimar la nostra terra i la nostra gent, on hem après a observar la natura i la bellesa de cada estació.

Però volíem més i començarem a descobrir unes altres muntanyes i paisatges dels Pirineus i els Alps. Als Alps francesos i suïssos on descobrírem la màgia de l'alta muntanya i on ens vam emocionar en pujar fins els nostres primers cims de 4.000 metres d'alçada.

Quan vam creure que teníem alguna experiència vam decidir d'anar a la Serralada del Pamir i les muntanyes Fanski l'estiu del 90, (República de Tayikistan). Vam pujar la primera muntanya de 5.000 metres d'alçada i vam intentar pujar al pic Korzhenskaja, un pic de més de 7.000 metres. No ho vam poder aconseguir el 1990 per les fortes tempestes, i vam haver d'esperar-nos fins el 1992 per a tornar novament al



Pamir i aconseguir, aquesta vegada, el primer pic de 7.000 metres per a Castelló.

Els ànims i la il·lusió ens feren somiar amb els alts cims de l'Himalaia, i així l'agost del 1993, vam partir cap al Nepal, ascendírem amb èxit el Cho Oyu, el sisé pic més alt del planeta amb 8.201 metres d'alçada i amb això s'aconsegueix el primer pic de 8.000 metres per a Castelló. Es un somni per a tots, però és real.

La il·lusió ens fa tornar un altre cop a l'Himalaia l'any 1995, i així aconseguim un altre pic de 8.000 metres per a Castelló, concretament és el pic anomenat Shisa Pangma central amb 8.013 metres d'alçada.

Després de la nostra experiència a l'Himalaia vam afrontar un nou repte a la Cordillera Real de Bolívia, i, carregats amb una gran il·lusió, vam ascendir amb èxit als difícils pics de 5.000 metres (Condoriri i Alpamayo) i els més alts de la Cordillera del Real (Illimani 6.495m. i Huaina Potosí).

Encara que hem realitzat totes aquestes eixides per les muntanyes d'altres països, això no impedeix que encara ens esglaïem amb els nostres paisatges, de fet encara ens

impressiona el Peyagolosa i el fet d'anar descobrint pel nostre interior persones que ens ensenyen moltes coses. És per això que el Club de Montanya Castelló té com a principal objectiu i activitat fomentar el coneixement de la nostra terra i de les nostres muntanyes.

Des de fa nou anys, organitzem la nostra marxa que va des de Castelló fins al Santuari de la Virgen de la Estrella, una marxa que any rera any va augmentant en nombre de gent i amb la qual hem aconseguit recuperar antics camins que abans eren utilitzats per la gent per comunicar-se entre els pobles i masies. Per nosaltres definitivament el senderisme i el muntanyisme no són només uns esports, sinó que són una manera de vida i se sentir-la, tant si aconseguim fer cim com si no; aquest fet passa a ésser una cosa secundària, perquè relment el que roman en nosaltres és l'aventura viscuda i l'enriquiment d'haver conegut cultures de països tan diferents del nostre, anomenats "tercermundistes", dels quals tenim tant coses per aprendre.

OPTICA MAYOR

• Mes de 140 establiments a tota Espanya •

C/ Major, 16 - CASTELLÓ

• Tel. 23 53 12

**PREUS
ESPECIALS
ALS SOCIS DEL
C.E.C.**

NOTES PRACTIQUES PER LA MARXA

EL QUE CAL FER EN CAS DE TEMPESTA

Un dels fenòmens atmosfèrics que cal tenir més en compte a l'hora de practicar l'excursionisme és sens dubte una tempesta amb aparell elèctric, relativament freqüent a les nostres terres als mesos de maig, juny, juliol, agost i setembre.

Aquí tenim una sèrie de consells que convé seguir en cas que ens trobem enmig d'una tempesta amb força aparell elèctric.

- Si som a un descampat i no ens podem aixoplugar enlloc, cal desprendre's de tots els objectes metàl·lics que portem a sobre i soterrar-los lleugerament; acte seguit ens allunyarem un poc (uns trenta metres) i ens ajupirem o estirarem a terra, ja que si ens quedem drets podem fer de parallamps en carregar-nos més positivament que el terreny.

- Si ens trobem al camp i hi ha un arbre solitari, no ens hi hem de posar a sota. Amb tot, cal desconfiar



més dels arbres punxeguts (xiprers, pollancre, etc.) que dels més o menys aplanats (pins, alzines, etc.). Si, ans al contrari, som a un bosc, ficar-se sota un arbre ofereix més garanties ja que la probabilitat que siga el nostre arbre on caigui el llamp és lògicament inferior; tanmateix, ho evitarem si és possible.

- Aixoplugar-se en un avenc o cova pot semblar l'indret perfecte en aquestes situacions, però desconfieu-ne. Si l'avenc és més o menys profund la temperatura interior pot ser diferent de l'exterior, originant-se un corrent d'aire, element aquest molt atractiu pels llamps. És més segur, doncs, un xicotet entrant o una balma (penseu

en les balmes del Portell de l'Infern a Fredes).

- Si ens trobem sota una forta tempesta elèctrica i tenim el cotxe a prop, aquest és el lloc idoni per a refugiar-se, sempre i quan estiga completament tancat i amb l'antena de la ràdio recollida.

- Cal evitar romandre prop de pals d'alta tensió, així com de campanaris i talaies.

- En cas de tempesta no ens hem de banyar mai; el millor és eixir de l'aigua i apartar-se de la vora.

- No romandre prop del lliner del bosc: s'hi està més segur enmig d'ell pel motiu abans esmentat.

- Haurem d'evitar en el possible els cims de les muntanyes, crestes, punts elevats del terreny, ximeneies, reguers, roques aïllades i parets verticals.

- Degut a la millor compensació de tensions entre els núvols i la terra, és menys perillós romandre a la neu o al gel que entre roques.

Ja sabem el que cal fer en aquestes circumstàncies. No obstant això, la gent del Centre sabem el remei infal·lible per no trobar-nos amb pluges, tempestes i fenòmens similars: no és altre que que un conegut company nostre d'excursions no es deixi a casa capelina i polaines.... a que sabeu de qui es tracta?



DADES PER RECORDAR

Per Arturo Baltanás

Caminant pels nostres boscos, moltes vegades ens burxa la curiositat d'identificar la massa d'arbres que ens envolta, i sorgeixen els dubtes. Això passa sobretot quan es tracta de pins. Aquestes coníferes tenen sis espècies implantades a la Península, cinc de les quals es troben a les nostres terres. La sisena, *Pinus Uncinata*, que és la qui ens manca, apareix en zones afins al Massís del Penyalgosa, més concretament a la Serra de Gúdar, que gairebé tots coneixem per haver-hi anat a caminar.

Sense faltar al rigor científic, voldriem presentar alguns caràcters morfològics que, junt amb d'altres trets menors, ens ajuden a memoritzar les diferències que hi ha entre tots aquests pins. Les qualitats del sòl i les altituds diferents on apareixen poden ésser característiques definitives per classificar-los. Els estudiarem per ordre descendent:

1- PINUS UNCINATA

Gúdar.
(Ganxut): Branques curtes, prop de terra. Pinyes en apòfisi, corbades. Alta muntanya. Benasque. Gúdar.



2- PINUS SILVESTRIS

Penyalgosa, Fredes.
(Pi roig): Tronc recte. Branques al terç superior. Escorça asalmònada a la part alta, que es descama en petites làmines. Prefereix sòls sorralencs, frescos i humits. Fulles aciculars i branques curtes. Pinyes en peduncles curts.



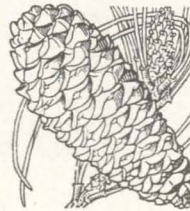
3- PINUS NIGRA

Mestrat.
(Pi negral): Tronc recte, escorça grisosa. Als arbres adults la copa queda per

sobre de la meitat. Branques curtes i acícules llargues (8 a 15 cm.) Pinyes gairebé assentades ovat-còniques, amb escames negrenques. Sòls calissos.



4- PINUS PINASTER Serra d'Espadà. (Rodeno): Tronc recte, escorça negrenca. Branques horitzontals. Fulles aciculars molt llargues i grosses, verd fosc. Pinyes assentades asimètriques amb una llarga forma cònica. Pi resiner. En estrats silícis.



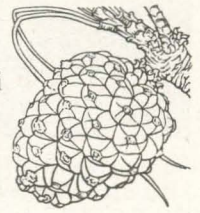
5- PINUS HALEPENSIS Borriol, Ares. (Carrasc): Altura mitjana. Copa irregular. Escorça blanquinosa. Les acícules partides en dues, molt agudes. Pinyes ovat-còniques, en peduncle.



6- PINUS PINEA

Grau.
(Pinyoner): Tronc robust. Copa parasolada. Escorça rogenca. Acícules

grosses, aspres, verd lluent. Pinyes globoses. Sòls àcids i calissos. No apareix a més de 1.000 m. d'altitud. Circummediterrani.



I ara, donat que a l'hora de diferenciar, els majors dubtes es troben entre els Pins Halepensis i Pinaster, vet aquí un petit resum que us ajudarà:

HALEPENSIS

ESCORÇA: Gris blanquinosa.

COPA: Irregular, aclarida.

TRONC: Tortuós.

ALTURA: Mitjana.

ACÍCULES (Fulles): Verd clar, flexibles, agudes.

PINYES: Ovat-còniques en peduncle.

SÒLS: Prefereixen els calissos i suporten els salins.

PINASTER

ESCORÇA: Negrenca.

COPA: Piramidal o rodona.

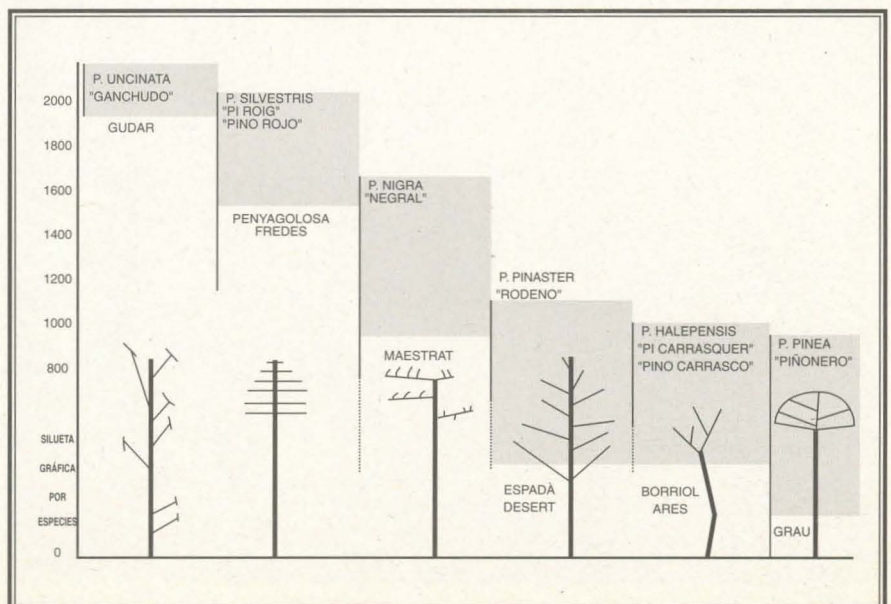
TRONC: Recte.

ALTURA: Mitjana.

ACÍCULES (Fulles): Verde fosc, llargues, grosses.

PINYES: Forma cònica allargada, assentades.

SÒLS: Silícis



AVUI PARLA...

• Isabel Queral Ruano •

LA SERRA D'IRTA.

REDUCTE ECOLÒGIC LITORAL GREUMENT AMENAÇAT.

La serra d'Irta, que pertany als termes municipals d'Alcalà de Xivert, Penyíscola i Santa Magdalena de Polpis, constitueix una de les darreres serres costaneres verges i millor conservades del litoral mediterrani.

Aquesta "illa" entre terres que encara resta lliure de l'ocupació urbanística que la oprimeix, pel nord i pel sud, conserva un paisatge magnífic format per valls suaus i abruptes vessants que s'enfonsen dins la mar configurant penya-segats calcaris, alts i mitjans, únics a la província de Castelló, que s'alternen amb petites cales o badies de platges de sorra, graves i còdols.

La seua riquesa biològica es fonamenta en l'encreuament dels dominis marí, marítim i continental, i en la gran diversitat de comunitats i espècies d'alt valor ecològic que acullen cadascú d'ells.

Quant a vegetació, cal destacar la presència de formacions qu'és troben en regressió a la resta del litoral castellanenc i en les quals viuen un bon nombre d'endemismes:

- Comunitats de penya-segats i roques costaneres on es conserva una important espècie endèmica, "l'ensopegall



Corborans

Foto: I. Queral

de Penyíscola" (*Limonium cavanillesii*) que té a Irta l'única població coneguda fins avui.

- Comunitats de les platges de graves i còdols i dels cordons de dunes, escàsques ja a la província, formades per plantes com el "LLiri de mar" (*Pancreatium maritimum*), la "Lletera marina" (*Euphorbia paralias*), el "cascall marí" (*Glauicum flavum*), "l'alfals o melgó marí" (*Medicago marina*) i el "lot de Creta" (*Lotus creticus*), d'entre les més representatives.

- Màquia litoral que s'esten per tota la serra, fins la vora dels penya-segats i que constitueix l'última irradiació de vegetació muntanyenca cap a la mar. Està formada per arbusts escleròfils i perennes, com ara el "margalló" (*Chamaerops humilis*), el "coscoll" (*Quercus*

coccifera), el "llentiscle" (*Pistacia lentiscus*) i el "càdec" (*Juniperus oxycedrus*).

Quan aquesta comunitat vegetal és degradada per l'activitat humana, la substitueix un matollar dominat pel "romaní" (*rosmarinus officinalis*), "l'argelaga" (*Ulex parviflorus*), les "estepes" (*Cistus* sp.) i la "botja blanca" (*Anthyllis cytisoides*), entre d'altres.

La màquia i el matollar són l'hàbitat de diverses espècies endèmiques d'un alt valor botànic, com el "gerani d'Irta" (*Erodium sanguis-christi*), "l'herba del fetge" (*Helianthemum origanifolium* ssp. *molle*), els "conillets" (*Antirrhinum barrelieri* ssp. *litigiosum*), "l'herba pinzell" (*Coris monspeliensis* ssp. *fontqueri*), la "cua de gat valenciana" (*Sideritis tragoriganum*), el "clavell de pastor" (*Dianthus broteri* ssp. *valentinus*) i la "saboritja" (*Satureja innotata*), per exemple.

Tota aquesta vegetació, marítima i continental, acull una gran diversitat de fauna, destacant:

- Invertebrats, concretament els lepidòpters (papallones), amb més de 30 espècies.

- Amfibis i rèptils amb més de 20 espècies.

- Mamífers com el senglar, el gat salvatge i la geneta.

- Aus d'entre les quals cal citar per la seua importància al "corb marí", "falcó d'Eleonor", "gavina corsa", "torlit", "àguila cuabarrada", "capçot" i "colbit negre" encara que hi ha una gran diversitat d'espècies d'aquest grup.

Cal afegir que moltes de les espècies de fauna d'Irta estan catalogades a la



Serra d'Irta - Panoràmica

Foto: I. Queral



Torre Badum

Foto: I. Queral

“Lista Roja de los Vertebrados de España” elaborada per l’ICONA, com a espècies a protegir.

Al domini marí de la serra d’Irta es conserven praderes de Posidonia (“alguers”) y Cytoseira, de gran importància ecològica per ser el suport d’un elevat nombre de poblacions de fauna marina i font dels recursos pesquers de la plataforma litoral. D’entre les espècies marines més abundants a la zona cal destacar “l’orada”, el “mabre”, el “mero”, les “cigales” y les “llagostes”.

Altres valors importants d’Irta són l’abundància de fonts naturals, com la “Font d’en Canes”, el “Pou del moro” i el “mas del senyor”, i el patrimoni històric i arqueològic: restes dels castells templaris de Santa Magdalena i Alcalà de Xivert i la talaia de “Torre Badum”.

La serra d’Irta, malgrat estar catalogada per la pròpia administració com espai natural d’alt interès que cal protegir, es troba, avui amenaçada per l’especulació urbanística, ja que l’Ajuntament d’Alcalà ha aprovat provisionalment el seu Pla General d’Ordenació Urbanística (PGOU) qualificant els terrenys d’Irta que li pertanyen com a “Sol Urbanitzable No Pormenoritzat”, la qual cosa deixa una magnífica zona a disposició dels constructors per a la seua destrucció.

Per aquesta raó, la Federació Ecologista de Castelló va presentar al·legacions a l’Estudi d’Impacte Ambiental del PGOU, basant-se en l’importància botànica, faunística, hidrogeològica i paisatgística de la serra, en el perill que suposa la urbanització per a la preservació d’aquest espai, i en la protecció que atorguen als valors d’Irta la legislació europea, nacional i autonòmica com ara:

- R.D. 439/1990 del M.A.P.A. sobre “Protección de animales y plantas”

- Directiva del consejo de la CE de 2 de abril de 1979 relativa a la “Conservación de las aves silvestres”.

-Directiva 92 del Consejo de la CE relativa a la “Conservación de los hábitats naturales y de la fauna y flora silvestres”.

-Orden del 20 de diciembre de 1985 de la Consejería de Agricultura y Pesca sobre protección de especies endémicas o amenazadas.

- Ley 4/1989 de la Jefatura del Estado sobre “Conservación de los Espacios Naturales y de la Flora y Fauna silvestres”.

Cal remarcar, a més, el reconeixement de la Generalitat Valenciana de la importància d’Irta, donat que:

- Proposa una microrreserva vegetal a la serra basada en el Decret 218/1994 de 17 de octubre.

- Inclou el conjunt Serra d’Irta-marjal de Penyíscola com “Espai d’interès natural de necessària protecció” en l’Avanç del Pla de Desenvolupament Urbanístic de la Comunitat Valenciana, realitzat per la Conselleria d’Obres Públiques, Urbanisme i Transport, en col·laboració amb la Conselleria de Medi Ambient.

- Apareix a “l’Inventari d’Espais d’Interès Ecològic del litoral de la Comunitat Valenciana”, elaborat per la Conselleria de Medi Ambient, com a espai a conservar i protegir.

Malgrat totes aquestes (i d’altres) argumentacions, l’Ajuntament d’Alcalà desestima la totalitat d’al·legacions presentades (hi ha un total de 11) sense motivar-les una per una i fundamenta la resolució en que (text literal): “teniendo en cuenta que el estudio de Impacto Ambiental propone y contempla una serie de medidas correctoras para una adecuada gestión de los RESIDUOS (??, això és meu) que, en su caso, se generen en tal zona, así como para evitar o disminuir los efectos de posibles erosiones, incendios, etc., considerando que tales medidas serán suficientes para proponer la descalificación de dicho suelo, por todo lo cual no procede estimar dichas solicitudes”.

Sense comentaris.

* * * * *
* * * * *
* *
*



Serra d’Irta - Penya-segat

Foto: I. Queral

**ACTIVITATS PREVISTES****ABRIL**

	1	2	3	4	5	6
7	8	9	10	11	12	13
14	15	16	17	18	19	20
21	22	23	24	25	26	27
28	29	30				

- ← Montseny. ***
- ← Culla-Benassal. *
- ← 20 Recorregut Circular per Vilafamés. *
- ← 19 i 20 Recup. Sender de Penyag. a Puertoming.
- ← Serra del Turmell i Naixement del Cervol. ***

MAIG

			1	2	3	4
5	6	7	8	9	10	11
12	13	14	15	16	17	18
19	20	21	22	23	24	25
26	27	28	29	30	31	

- ← El Rodeno-Llacunes i pintures rupestres entre Rubiales i Bezas. **
- ← Pujada al Penyagolosa en un dia. ****
- ← Morella-Ares-Hostalets de Benassal. ***

JUNY

						1
2	3	4	5	6	7	8
9	10	11	12	13	14	15
16	17	18	19	20	21	22
23 30	24	25	26	27	28	29

- ← Begís - El Toro. **
- ← Alto Tajo. **
- ← Fogueres de Sant Joan (Flama del Canigó).
- ← Fredes - Beseit pel Matarranya. **

SIGNES:

- * Marxa de dificultat lleu.
- ** Marxa de dificultat mitjana.
- *** Marxa de dificultat forta.
- **** Marxa de dificultat molt forta.

ACTIVITATS A LA SEU DEL CENTRE

- 18 d'abril a les 20 hores •
- A càrrec de Pep Viciano •
- **"L'home i les Cavitats"** •

Diapositives comentades al voltant de l'ús de les cavitats naturals a través del temps.

- 16 de Maig a les 20 hores •
- A càrrec de Ximo Monfort •
- **"L'entorn natural dels Ports de Morella"** •
- Diapositives comentades*

PROGRAMA D'ACTIVITATS PEL 2^{on}. TRIMESTRE DE 1997



DIPUTACIÓ
D' E
CASTELLÓ

Patrocinades per
l'Excma. Diputació
de Castelló

ABRIL 5 I 6 MONTSENY

El Montseny és un parc natural declarat reserva de la biosfera per l'UNESCO, i està considerat com el parc natural més ben conservat de l'Estat Espanyol. Encara que en una sola visita és difícil tenir una visió completa del parc, coneixerem tres dels indrets més emblemàtics del massís, com són el Matagalls, les Agudes i el Turó de l'Home.

• **Dificultat** ***

• **Eixida.**- A les 5 del matí de la Farola.

• **Itinerari aproximat.**- *Primer dia.*-

Eixirem de Viladrau per pujar al cim de Matagalls, passant per la Masia dels Molins, la de Can Bosch, els Santuaris de l'Erola i de Sant Segimón, l'Ermida de Sant Miquel dels Barretons, el coll de Saprunera i el Matagalls (1.699 m.). Baixarem pel coll Pregon, coll de Sespordadores, pla del Parany i coll de Sant Marçal. Dormirem al camping de les Illes.

En definitiva, un poc més de 4 hores de marxa; desnivells de 875 m. de pujada i 609 m. de baixada. *Segon dia.*- Eixirem de Sant Marçal, pel coll de Sesferreres, pla d'En Mon, coll Saciureda de Baix i de Dalt i per la Cresta dels Castelletts i canal de les Agudes, assolirem aquest cim (1.703 m.). Des d'allà seguirem per la carena fins aplegar al Turó de l'Home (1.707 m.). Des d'aquest punt es pot veure mitja Catalunya i les muntanyes de Mallorca. Baixarem cap a la vall de Santa Fe passant pel mig d'una frondosa fageda. A Santa Fe ens recollirà l'autocar.

Això vol dir 3'5 hores marxa; desnivells de 617 m. de pujada i 587 m. de baixada.

• **Consells específics.**- Cal portar esmorzar i dinar del primer dia. Cal dur sac de dormir i estoreta.

ABRIL 13

CULLA - BENASSAL

• **Dificultat** *

• **Eixida.**- A les 8 del matí de la Farola.

• **Itinerari aproximat.**- Anirem pel GR7 - Antic camí de Culla a Benassal - Sortida de Culla (1.088 m.) en baixada fins els 950 m. A partir d'aquesta cota iniciarem una pujada fins el mas i l'ermita de Sant Cristòfol. Després, en baixada, arribarem a la Font d'En Segures. En total uns 8 quilòmetres.

• **Consells específics.**- Cal portar esmorzar i dinar.

ABRIL 20

RECORREGUT CIRCULAR PER VILAFAMÉS

• **Dificultat** **

• **Eixida.**- A les 9 del matí de la Plaça de la Font de Vilafamés.

• **Itinerari aproximat.**- Vilafamés - Penya El Corn (726 m.) - Mas de l'Hereu - Pou del Mollet - La Serra - Vilafamés. Aproximadament 5 hores de marxa i un desnivell de 400 m.

• **Consells específics.**- Cal portar esmorzar i dinar.

ABRIL 19 I 20

RECUPERACIÓ DEL SENDER DE SANT JOAN DE PENYAGOLOSA A PUERTOMINGALVO

Aquesta activitat es fa de forma conjunta amb el Centre Excursionista de València.

ABRIL 26 I 27

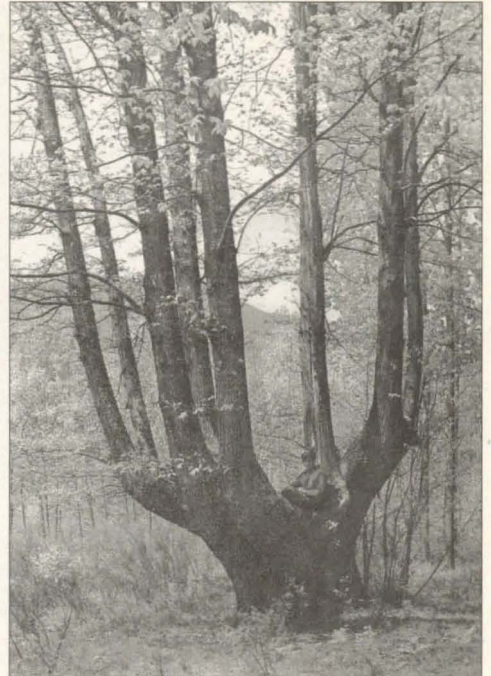
SERRA DEL TURMELL I NAIXEMENT DEL CERVOL (RIU DE LES CORSES)

• **Dificultat** ***

• **Eixida.**- A les 6 del matí de La Farola.

• **Itinerari aproximat.**- *Primer dia.*- Xert - Sant Marc de la Barcella - Mas de Nogués - Barranc de la Cova de la Tea - Mas de la Serra - Font de la Serra - Cim del Turmell - Mas de Querol - Riu Cervol - Vallibona.

Segon dia.- Vallibona - Molí Rico - Font Donzella - Molí Gamundi - Molí de La Torre - Font de l'Esperança - Port de Torre Miró (Ctra. Nacional).



Parc de Montseny

Arxiu

• **Consells específics.**- Cal portar esmorzar i dinar del primer dia, estoreta i sac. A Vallibona es podrà sopar i comprar menjar pel segon dia. El lloc on es dormirà encara està per determinar.

MAIG 3 I 4

EL RODENO - LLACUNES I PINTURES RUPESTRES ENTRE RUBIALES I BEZAS

• **Dificultat** **

• **Eixida.**- A les 6'30 de La Farola.

• **Itinerari aproximat.**- *Primer dia.*- Recorregut per impetuosos barrancs amb grans moles de rodeno de formes capritxoses i originals. Pujada a la Peña Redonda de 1.513 m. Baixada a través de boscs de pins, boscs de roures i savines. Arribada a Rubiales. Es pernoctarà a ECONATUR (aprox. 6 hores) Montatge de tendes, visita al jardí i al museu, sopar i passí de diapositives de la zona i flora.

Segon dia.- Verds prats, boscs de savinars centenaris, paratges de quarsites i llacuna de Bezas. Barranc de rodeno amb tres abrics de pintures d'Art Llevantí i arribada a Bezas (aprox. 5 hores).

• **Consells específics.**- Cal portar l'esmorzar i el dinar del primer dia. També són necessaris el sac de dormir i l'estoreta, encara que no els portarem a sobre en cap moment perquè tindrem un cotxe d'ajuda. Dormirem en tendes de campanya i en Econatur ens poden preparar menjar pel dia següent.

MAIG 10

PUJADA A PENYAGOLOSA EN UN DIA

• **Dificultat** ***

• **Eixida.**- A les 6 del matí del carrer Sant Roc.

• **Itinerari aproximat.**- Sender GR-33.
• **Consells específics.**- Per tot el recorregut hi haurà punts d'avituallament i assistència als participants. L'organització també facilitarà la tornada des de Sant Joan



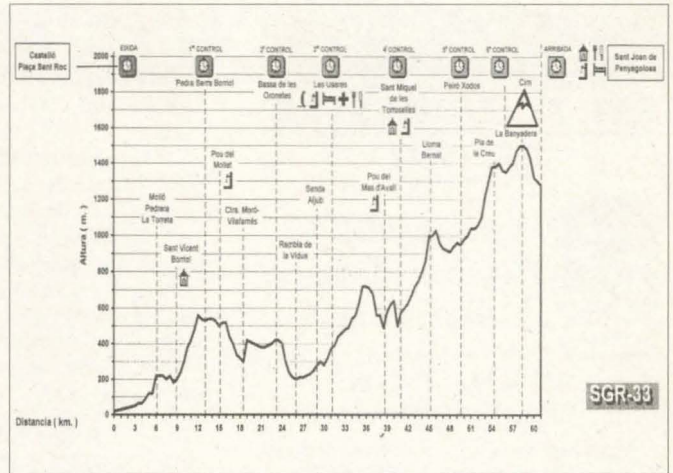
Excursió Culla - Benassal

Foto: Anna Bueso



Vilafamés

Foto: Anna Bueso



Pujada en un dia Castelló-Penyagolosa

Foto: Anna Bueso

de Penyagolosa fins a Castelló de la Plana amb autobús.

• **Nota.**- Aquesta pujada està organitzada conjuntament pel Centre i el Club de Muntanya de Castelló.

MAIG 24 I 25

MORELLA - ARES - HOSTALETS DE BENASSAL

• **Dificultat** *** (Marxa llarga; possiblement cada dia superaran els 30 km.)

• **Eixida.**- A les 6 del matí de La Farola.

• **Itinerari aproximat.**- *Primer dia.*- Morella - Sant Pere del Moll - Monsiacre - La Llúcia - Ares. *Segon dia.*- Ares - Mas de La Vall - Molí de Belluga - Barranc dels Horts - Hostalet de Benassal.

• **Consells específics.**- Cal portar esmorzar i dinar del primer dia. Es dormirà a Ares, falta concretar si en llit o en sac. A Ares es podrà comprar menjar pel segon dia.

JUNY 1

BEGÍS - EL TORO

• **Dificultat** **

• **Eixida.**- A les 8 del matí de La Farola.

• **Itinerari aproximat.**- Begís - Peña Escabia - El Molinar - Naixement del Palància - Rambla Seca - El Toro.

• **Consells específics.**- Cal portar esmorzar i dinar.

JUNY 7 I 8

ALTO TAJO

Aquesta marxa complementa el recorregut que vam fer fa dos anys per la capçalera del Tajo La base és Peralejos de las Truchas i el paisatge es caracteritza pels cingles a la vora del riu, per les ombres i per la vegetació ben conservada, que aquesta primavera estarà especialment exuberant.

• **Dificultat** **

• **Eixida.**- A les 6 del matí de La Farola.

• **Itinerari aproximat.**- *Primer dia.*- Peralejos de las Truchas - Pont del Martinete sobre el Tajo - Estrecho del Horcajo - Las Chorreras i pel GR - 66 al Molino prop de Peralejos on es dormirà.

Segon dia.- El Molino - Cortado del Machorro - Portillo del Trabuco - Las Juntas i per la senda de Pescadores al Molino.

• **Consells específics.**- Cal portar esmorzar i dinar per al primer dia. També estreta i sac de dormir. Es soparà al Molino i allà mateix o a Peralejos es podran comprar queviures pel diumenge.

JUNY 21

FOGUERES DE SANT JOAN (FLAMA DEL CANIGÓ)

A les 5 de la vesprada ens trobarem a la Plaça Sant Roc i anirem per llenya. Quan es faça de nit, a la Madalena, començarem a fer la foguera i a sopar, compartint coques i dolços típics.

JUNY 28 I 29

FREDES - BESEIT PEL MATARRANYA

• **Dificultat** **

• **Eixida.**- A les 7 del matí de La Farola.

• **Itinerari aproximat.**- *Primer dia.*- Fredes - Refugi de la Font Ferrera - Font

del Teix - Gúbies del Matarranya - El Parrissal - Beselit.

Segon dia.- Beselit-Riu Ulldemò-Beseit.

• **Consells específics.**- Cal portar esmorzar i dinar pel primer dia. Es recomana: banyador, sandàlies de bany i bosses de plàstic per les motxilles, per als trams de riu. Es dormirà a la fonda en Beselit.

PROPERES ACTIVITATS

• **JULIOL 6 •**

SANT JOAN - RIU CARBO - VILLAHERMOSA

• **JULIOL 13 •**

BARRANC DE MAIMONA

• **JULIOL 19 i 20 •**

RECORREGUT PEL CANIGÓ

• **AGOST 10 A 17 •**

PICS D'EUSKADI

• **SETEMBRE 3 i 7 •**

RECORREGUT PEL CADÍ I PEDRAFORÇA (a confirmar)

• **SETEMBRE 14 •**

RECORREGUT PEL MONTSIÀ

• **SETEMBRE 27 i 28 •**

SENDERS DE PETIT RECORREGUT D'ALACANT

— NOTES —

1.-Recordem als participants que les excursions es programen per tal de fer-les en grup i no és convenient anar per lliure. Això dificulta la tasca del responsable de cada excursió, pot ser perillós en algunes circumstàncies i causar molèsties al conjunt.

2.-És molt convenient assabentar-se de les característiques de cada excursió abans d'inscriure-s'hi, per comprovar si es corresponen amb les possibilitats de cadascú i també per portar l'equipament adient al recorregut. En tot cas us recordem que la participació es fa assumint cada persona el risc corresponent.

3.-El Centre podrà introduir canvis en la programació si les circumstàncies ho aconsellen.



Beselit

Foto: Rosa García



NOTES DE SOCIETAT

Us prometem que d'ara endavant ja no parlarem més de les propassades eleccions, ni a l'editorial ni a les "Notes de societat" ni enlloc. Per tal d'acomiar el tema voldriem presentar el següent document, i deixar oberta la reflexió i que cadacú en tregués les seues pròpies conclusions, ja que a hores d'ara estareu assabentats del grau de participació que hi ha hagut, de l'afluència de candidatures, etc.

El títol del document és **COM MATAR UNA ASSOCIACIÓ**

La revista "Tribuna Médica" ha pres del "New York State Journal of Medicine" unes normes molt ben estudiades per destruir qualsevol entitat, i nosaltres, degut a les poques possibilitats d'aplicació que tenen les esmentades normes a les nostres penyes, clubs, tertúlies i d'altres associacions, hem decidit fer-ne publicitat per tal que, en el cas imprevisible que hi haja discrepàncies amb els directius (aquí heu de llegir l'staff), els socis puguin utilitzar-les i puguin així acabar amb els problemes i amb l'associació també.

Estem segurs que la majoria de vosaltres desconeixeu aquestes normes, i que ningú no ha imaginat mai res que s'hi assemblés; doncs per això precisament, (si senyors si, mireu si pensem en tot) les donem a conèixer; perquè, com hi hauríem pensat sinó?

Així doncs anem per feina; veiem quines són algunes d'aquestes normes, les més importants si més no:

1.- No cal que assistiu a les reunions de l'entitat; si ho feu, però, arribeu tard. Si fa mal oratge, tampoc cal que hi aneu.

2.- Sempre que hi assistiu, tregueu faltes i bones a la presidència i a la resta de membres.

3.- No accepteu mai ésser membre de cap comissió, ja que, per molt estrany que us sembla, és molt més fàcil criticar que fer les coses (de debò, ho heu de ben creure).

4.- Si el president us demana la vostra opinió sobre qualsevol assumpte, digueu-li que no hi teniu res a dir. Després de la sessió digueu a tots com s'haurien de fer les coses.

5.- No heu de fer (sota cap concepte) més d'allò que és estrictament necessari; però quan els altres membres treballen, heu de protestar i dir que l'entitat està governada per una "camarilla" (aquí també podeu llegir "staff", si voleu).

6.- Pagueu les quotes el més tard possible o, millor encara, si ningú no se n'adona, no les pagueu.

7.- No tracteu d'aconseguir nous membres per l'associació, que ja hi ha un secretari que te aquesta feina.

8.- Quan s'organitzen àpats o actes socials o culturals, digueu a tothom que s'estan gastant els diners. Si no s'organitzen actes d'aquesta mena, digueu que la societat és morta.

9.- No reserveu mai tickets o llocs pels àpats fins que estiguen segurs que ja no queden places o que ja s'ha acabat el termini de reserva. Aleshores digueu que s'han oblidat de vosté/vosaltres. Si, tot i així, podeu aconseguir la plaça, no la pagueu fins el darrer minut.

10.- Si us conviden a seure a la presidència, rebutgeu modestament l'ofertament. Si no us ho demanen, rebutgeu l'entitat.

11.- Si rebeu la revista de l'entitat (aquí podeu llegir "L'Estel"), no la llegiu. Si no la rebeu, aneu de seguida a protestar al secretari.

Aquest llistat de normes és obert, se us en acud alguna més...?

L'EQUIP DE REDACCIÓ

UN ALTRA MANERA DE "FER ELS PIRINEUS"

Hi ha gent que diu que els del Centre són cada cop més urbanites, que quan anem d'excursió cada cop patim menys, que ens agrada massa dormir, menjar i beure bé, que portem uns equips que déu n'hi do com són de complets, còmodes i luxuosos. No sabem si això és ben bé cert, potser sí; de tota manera, hi ha gent que s'ho agafa molt a la valenta, això de la muntanya. Aquest estiu en Vicent Garí va fer ell sol el darrer tram de la travessa de Pirineus Set Cases- Cap de Creus, i va deixar als companys que venien després un diari amb les seues experiències i impressions.

Us en presentem un extracte que és ben il·lustratiu del que acabem de dir i que pertany a la que per ell fou la 2ª etapa, de Beget fins a la font prop de Sant Miquel, i que dugué a terme el 9 d'agost d'aquest any:

"Comence a tenir els primers problemes a les plantes dels peus.

Arribe a Sant Aniol a les 13.45 h. Veig una font construïda i retolada: FONT DE SANT ANIOL D'AGUILA. No raja ni una punyetera gota d'aigua. A la dreta de la font hi ha un edifici en runes amb el rètol mig



trencat on es pot llegir "SANT ANIOL D'AGUILA". A la dreta d'aquest edifici està l'antiga ermita de Sant Aniol, molt deteriorada i molt bruta per dins, amb un Crist de fusta penjat al sostre.

Em banyo en un toll d'aigua que passa per l'escriptori de Sant Aniol, òmpli la garrafeta d'aigua i li afegesc un sobre de litines per tal de matar algun possible germe roïn. Barreta energètica i a continuar camí! El meu pensament està en arribar al refugi del C.E. Empordanés.

Remunte el Coll Roig (a 800 m. d'altitud), i segueix pujant al Coll de Bassegoda (a 1.150 m.)

Les plantes dels peus ja les tinc plenes de bombolles traspassades de fils de cosir, però no tinc tires, i estan en contacte

directe amb els mitjons. Em couen molt i pujant amunt em pare 10' de cada 1/2 hora.

Després de remuntar el Coll de Bassegoda, el GR sequeix a l'esquerra. Quan estic baixant el Coll, són les 21 h. i només tinc un objectiu: caminar fins que trobe aigua. He seguit la pista buscant la font que s'indica al plànol i he deixat provisionalment el GR. No he esmorzat ni dinat. Estic amb un café amb llet, dues galetes i dues barretes energètiques. Però no tinc gens de gana de menjar, només MOLTA SET D'AIGUA.

No recorde haver desitjat mai a la vida tant l'aigua com ara. Tinc la sensació que, a partir d'avui, l'aigua tindrà un altre significat per mi.

Quan són les 21.45 h. és de nit i, quan ja no veig gairebé res, passe pel costat d'un gran mas abandonat que és enmig d'una esplanada verda, i que deu ésser el que al plànol s'indica com "C. de les Pastores". Pare per treure la llanterna frontal i descansar uns minuts. Tombat damunt l'herba pense que podria quedar-me allà a dormir - fa bon hora i estic esgotat -, i demà, un altre dia a la porta. Només hi ha una cosa que m'ho impedeix: LA SET. Tinc molta set i obsessió per beure aigua. Se m'acud treure la boteta de vi i fer uns traguets curts, i em menjo un grapat de pistaxos - mai amb tanta desgana -, per tal d'ingerir alguna calor.

Em munte el frontal i camí fins que trobe aigua o caiga mort al mig del camí.

Vet aquí quina no seria la meua joia quan, als 15' de seguir endavant, sent el so inconfusible de l'aigua vessant muntanya avall i travessant la pista als meus propis peus.

No. No em tire de cap a beure. Avance i retrocedesc uns metres per tal d'explorar l'entorn immediat a la llum del fanalet frontal buscant 1 m² on descarregar l'albarda per

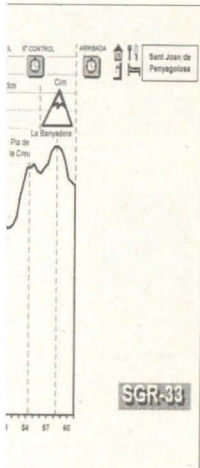


Foto: Anna Bueso

latarranya - El Parris-

Riu Ulldemò-Beseit. cs.- Cal portar esmorç dia. Es recomana: el bany i bosses de s, per als trams de riu. en Beseit.

ACTIVITATS

L 6 • RIU CARBO - RMOSA

L 13 • MAIMONA

19 i 20 • PEL CANIGÓ

10 A 17 • USKADI

E 3 i 7 • PEL CADÍ I (a confirmar)

RE 14 • PEL MONTSIÀ

27 i 28 • T RECORREGUT ANT

ES

participants que les men per tal de fer convenient anar per i tasca del responsió, pot ser perillós cics i causar molès-

ient assabentar-se s de cada excursió , per comprovar si les possibilitats de r portar l'equipa- egut. En tot cas us icipació es fa assu- risc corresponent.

introduir canvis en circumstàncies ho



PENYAGOLOSA 97 - Clàssica visita al Más de Ferran, després de baixar del Pic, on rebem una calida acollida amb dolçets i cava, per brindar per la pujada de l'any vinent.

Foto: Rosa García

muntar l'estoreta i el sac de dormir. Descarregue i remunte uns metres; trobe la font **EL XORRO: EL MANÀ.**

* * * * *

És la matinada del dia següent. La font és a 1 metre d'on estic assegut escrivint açò. Descriure les sensacions de plaer que vaig sentir anit quan prop de les 11 h. vaig parar ací em resulta del tot impossible.

Amb les dues mans fent de vas, vaig beure, beure, beure.... barbaritats. Per sopar? **AIGUA.**

Em vaig ficar al sac i he dormit molt a gust. Això sí: oïnt el xorro de la font i amb la garrafeta d'aigua a la ma, i, de tant en tant... trago!"

ALGUNES REFLEXIONS AL VOLTANT DE LA PUJADA A PEU A SANT JOAN DE PENYAGOLOSA

Després d'haver-se fet el passats dies 24, 25 i 26 del mes de gener la 41ª. pujada a peu a Sant Joan de Penyagolosa, se m'ha

ocorregut fer aquesta petita reflexió al voltant d'aquesta pujada que s'ha convertit en la més emblemàtica de les activitats que organitza el C.E.C.

En primer lloc cal fer un esment a la gentada que s'apunta a la pujada, això, penso, és positiu, però sempre que es tinga clar l'esperit que presideix i anima aquesta activitat, puix que representa una mena d'homenatge que cada any fem a la muntanya i paratges més emblemàtics de les nostres terres, per això entenc que la pujada a Penyagolosa és quelcom més que una excursió com qualsevol altra.

En segon lloc no vull deixar de fer esment a que, donat que per circumstàncies de caire personal sempre faig la pujada el dissabte i per tant, en últim lloc i quan ja han passat tots els participants, malauradament no faig més que veure pel camí restes dels qui han passat davant meu. La presència de papers, plàstics i deixalles, sense ser exagerada, sí és molt comuna pel tot el camí, la qual cosa no deixa de ser desesperant, més si pensem que aquesta excursió l'organitza el C.E.C i si pensem, com deia abans, en l'esperit que l'anima. I això que, i em consta, s'adverteix repetidament per l'organització de l'obli-

gació autoimposada i ineludible de no deixar restes del nostre pas i també de que hi han participants que pel seu compte i voluntariament van replegant les restes que veuen pel camí. Potser caldrà prendre mesures més radicals com podria ser la d'excloure de l'excursió aquells participants que llancen papers i deixalles per la muntanya.

En tercer lloc, potser caldria demanar als participants que feren un esforç per ajustar-se als horaris marcats per l'organització. D'una eixida diriem oficial que fins fa poc féiem, hem passat a fer-ne tres, i tot per intentar complaure i ajustar-nos tot el possible als horaris demanats pels participants. Però ara ja ens trobem que a més, d'eixides no oficials n'hi ha més, i per a la tornada ens trobem que pràcticament cada participant té montada la seua pròpia organització i la varia unilateralment en funció de les seues pròpies circumstàncies personals. Això produeix als organitzadors un greu transtorn i problemes força importants i quasi, per no dir del tot, impossibles de resoldre.

L'organització penseu que contracta amb altres persones la prestació d'uns determinats serveis; si després cadascú va a la seua, no pot respondre als compromisos prèviament adquirits. I això ocorre encara que per tal d'intentar paliar en la mesura del possible la situació, la Junta va decidir no tornar el diners cobrats als participants que després no utilitzen allò que prèviament havien contractat. L'organització d'un esdeveniment d'aquesta envergadura suposa pels organitzadors i pel C.E.C. en general un considerable esforç.

Per últim, no vul deixar passar l'avenç sense denunciar l'estat en que es trobava l'ermitori de Sant Joan de Penyagolosa, penso que aquest és un tema suficientment important com per a que part del C.E.C. prenguera alguna mesura i ho denunciara públicament. Els voltants de l'ermitori eren un femer complet, ple de papers, llaunes, plàstics, deixalles i fem pertot arreu amb els bidons plens de fem a vessar, en fi, un espectacle denigrant. Suposo que com que als pocs dies hi havia d'anar la Consellera de Medi ambient a inaugurar un monument a l'excursionista valencià ho degueren netejar, o no?

GREGORI DOLZ

SCHWEITZ
SEGUROS

COMPANYIA ANÒNIMA D'ASSEGURANCES

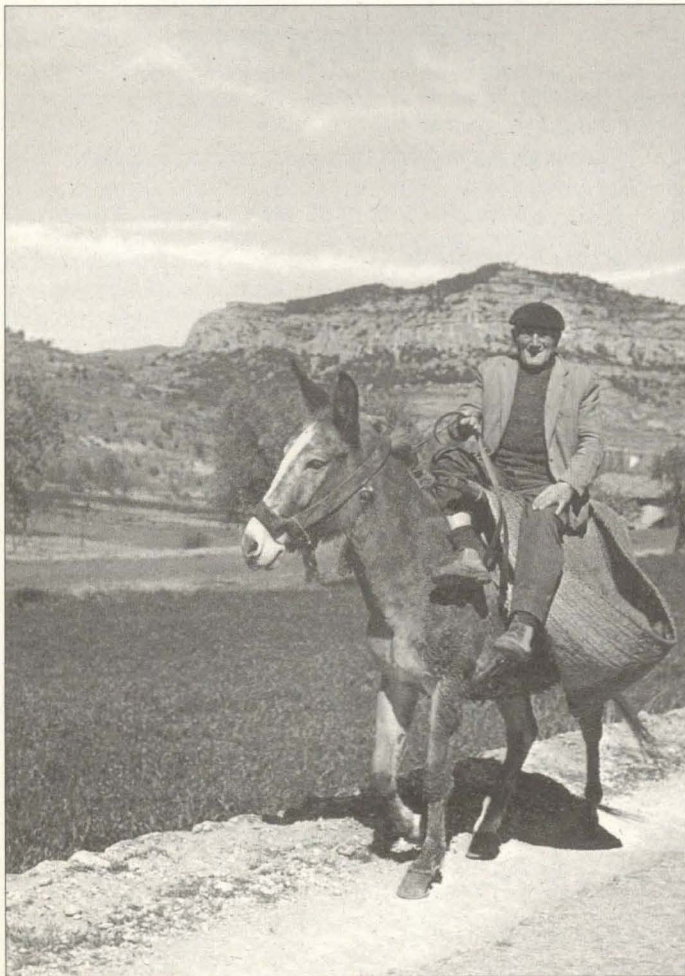
José María Verdés Cid

DELEGAT PROVINCIAL

RETALLS ETNOGRÀFICS

Aquest retalls etnogràfics son una nova secció que continuarà en les properes revistes, a càrrec de Josep Lluís Viciano a qui agraïm aquesta iniciativa.

Al mateix temps instem als que tinguen notes que puguen ser



adients per aquesta secció, ens les facen arribar.

Una activitat excursionista llarga permet conèixer molts paisatges i gent, i, per això, com han canviat moltes coses; com s'han despoblat grans zones del nostre territori, i com han desaparegut

elements del paisatge, irremediament: despoblats, punts etnogràfics, construccions rurals, etc.; sense posar-nos amb la degradació urbana, on s'han cremat els milions per a empitjorar i llevar caràcter, i no per a millorar.

Un poc d'acord amb allò que vaig escriure en la carta oberta publicada en maig de 1969 a L'ESTEL, novament publicada el 1994 al núm. 8 del nou, i on deia allò del bloc, bolígraf i ganes de parlar per

a la replega de toponímia, mats. etnogràfics, lèxic, etc., vaig fer alguna cosa per la meua part. A més, tot això era un afegit que donava un interès més variat a les excursions i eixides espeleològiques. De tot el pas del temps ha deixat notes i fulles disperses, que també reflecteixen el caràcter de qui les ha preses. Per això, en el

meu cas, són materials no aprofitables per a un gran treball, però sí aptes per a enllestir unes notes com les que seguiran.

Per a la segona part del títol cal tenir en compte que la recollida d'informació i materials, descripció, etc., és l'Etnografia, que és la

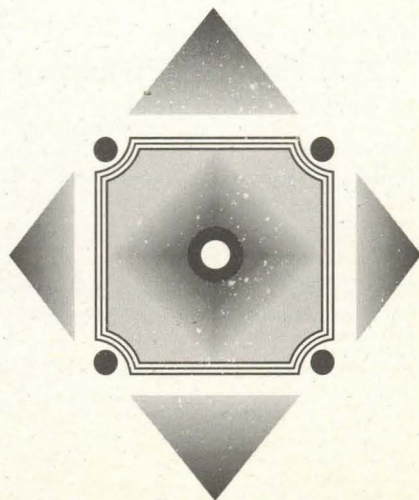
que proporcionarà a l'Etnologia els mitjans que faran possibles els seus estudis.

De tot el que he dit abans ve el nom d'aquest retalls, que ho són per la forma de replegar-los, sense seguir un pla prefixat, i etnogràfiques per la naturalesa de la informació reunida.

Per a completar aquesta introducció, com a mostra, una nota curta. En una estada al mas de la Parra de Lluçena, la Setmana Santa de 1976, vaig preguntar a l'amic Agustí, que a hores d'ara viu sols en el record, per l'aparellada del matxo; segons ell tot el que l'animal porta damunt és el que segueix, en el mateix ordre i com m'ho va dir: l'albarda, l'estora, la pell, els garçons, la saca, la palla, el llenç, la llana, les garroteres, els estirants, la tafarra, el pitral, el manteu, la cabeçà i el ramal.

Agustí Gasch era nascut a la Cambreta (Vistabella), casat a les Roques Llises, i havia passat una gran part de la seua vida al mas de Montoliu (Xodos), per a passar finalment al mas de la Parra (Lluçena).

Josep Lluís VICIANO AGRAMUNT



PASSATEMPS I CALAIX DE SASTRE

- Tornem a tenir samarretes per aquells qui endevinen on és l'Ermita i qui són els fantasmes.
- Si ho sabeu, telefonau al Centre.

- La solució del número anterior és la següent:

- L'Ermita era la de Santa Bàrbara de Torralba del Pinar.
- El fantasma era Javier Tormo.



L'ERMITA FANTASMA

- Vam passar per davant d'ella en l'excursió del dia 23 de Novembre de 1996.



ELS FANTASMES DE LA FOTO

- Aquests fantasmes están en el terme de la Foia (l'Alcora), al fons els masos de la Torreta.

CONMEMORANT EL 25 D'ABRIL

Recollim un poc d'història portant a aquestes pàgines la cançó d'AL TALL del seu disc "Quan el mal bé d'Almansa...", lletra de Vicent Torrent. • Romanç del C.E.C.

Va ser a la tardor
de 1705
que a Altea desembarca
Baptista Basset,
com a general
de l'exèrcit de Carles el d'Àustria.
Entra en la Marina
i passeja per pobles i villes
i en moltes comarques
als maulets va distribuïnt armes
i donant raons,
convencent a tots els llauradors
que l'Arxiduc Carles
ha promès suspendre tributs i
gravàmens
i tot el país
li va plantar cara al borbó Felip V.
Els rets i governants
de tota Europa
es posen a l'aguait

i al pleit s'aboquen,
que està en discussió
la corona dels regnes d'Espanya
i els dos aspirants
una guerra van a provocar,
buscant aliances
amb altres estats dos exèrcits
preparen
Felip de Borbó i
Carles d'Àustria, tals són els seus
noms.
Als pobles van renàixer
les esperances
d'arrancar el poder
als nobles senyors
i en poques setmanes
el camí de València aplanaren;
maulets i aliats
dominàren pobles i ciutats;

d'una punta a l'altra
el país va tornar a obrir les arquies
per traure al carrer
les senyeres conta el botifler
i l'Arxiduc Carles
a la porta de Quart aclamàren
i ell feu jurament
d'obedir i defensar les lleis.
Del dia que ara esmente
gardeu memòria:
el 25 d'abril
de 1707
que trista batalla
va somoure la terra d'Almansa;
l'exèrcit borbó
al de l'Àustria va vèncer d'un colp
i sense defenses
ocuparen comarques senceres.
Mal dia va nàixer
que ordenà destruccions i matances.

Si el mal ve d'Almansa
amb raó diuen que a tots alcança:
no es pot oblidar
que en la boca del poble ha quedat.
Després que va sotmetre
tot el país
i va tractar els hòmens
amb gran crueltat,
pensà que era l'hora
d'augmentar el poder de la seua corona
i sense tardança
promulgà el Decret de Nova Planta,
pel qual suprimia
les lleis i costums de la pràctica antiga
i ens va prohibir
que parlàrem la llengua d'ací.
Senyors i senyores,
de la història us hem fet el recontre;
si voleu seguir,
en els llibres està tot escrit.

EL RACÓ DEL FOC

Carxofes farcides de bacallà amb all-i-oli

(Recepta de cinc estels:*****)

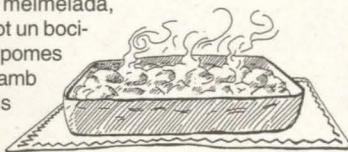
Ingredients (per 4 persones): 8 carxofes grosses, 1 llimona, 200 gr. de bacallà dessalat, 2 patates més aviat grosses, julivert, 1 cullerada de pinyons, 1 pastanaga, 1 ceba petita, oli, sal, 8 cullerades d'all-i-oli (que no pique molt), 1 rovell d'ou.

Preparació: Es netegen les carxofes, es posen dins d'una cassola senceres, amb una mica de sal, un bon raig d'oli, el suc de la llimona i un got d'aigua. Es couen a foc molt lent fins que estiguen toves. S'escorren bé i es deixen refredar. Amb una cullera s'engrandeix el buit central, que és on anirà el farciment. Es posa a bullir el bacallà amb les patates, la pastanaga i la ceba. Quan la patata està cuïta es treu, s'aixafa amb una forquilla, se li afegeix el bacallà esmicolat, la pastanaga tallada a bocins, una mica de julivert picat, el rovell d'ou i els pinyons; es tasta de sal i es farceixen les carxofes amb aquesta barreja. Es posen de dues en dues en cassoles de terrissa. Es barreja l'all-i-oli amb el suc de coure les carxofes i alguna cullerada del brou del bacallà (la salsa ha de quedar una mica negada); es cobreixen les carxofes i es gratinen durant uns minuts a temperatura forta.

Pomes farcides amb salsa de vi

Ingredients (per 4 persones): 4 pomes grosses, 4 cullerades de mermelada d'albercoc, préssec o maduixa, 1 cullerada de pancès, 1 cullerada d'ametlles esmicolades, el suc de mitja llimona, 1 branca de canyella, 1 got de vi dolç, 2 claus d'olor.

Preparació: Es pelen les pomes, se'ls hi treu el cor sense arribar al fons, dins de cada poma es posa una cullerada de mermelada, mitja cullerada de pancès, i es clava dalt de tot un bocinet de la branqueta de canyella. Es posen les pomes en una plata que pugui anar al forn, es reguen amb el suc de llimona i amb el vi, s'hi afegeixen els claus i es couen a temperatura mitja fins que estiguen tendres però que no es desfacen. Es serveixen a temperatura ambient, empolsimades amb les ametlles esmicolades. Es pot desfer una mica de xocolata amarga dins la salsa i napar les pomes al moment de servir-les.



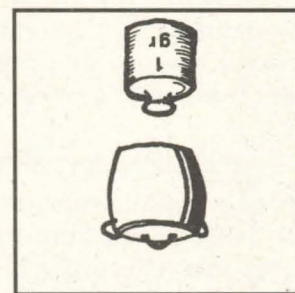
JEROGLÍFICS

NOMS D'ARBRES

1

realitzo

2



1- FAG
2- MARGALLÓ

CALFA'T UNA MIQUETA EL CAP —Solucions als problemes anteriors.

- 1.- Quatre vaques negres i tres blanques en cinc dies donen la mateixa llet que tres negres i cinc blanques en quatre dies.
 • $(4N + 3B) \times 5 = (3N + 5B) \times 4$ • $20N + 15B = 12N + 20B$ • $8N = 5B$ — Les blanques donen més llet.
- 2.- Hi havia al corral 7 porcs, perquè $7 \times 4 = 28$ potes i 11 gallines $\times 2 = 22$ potes, és a dir 50 potes i 18 caps en total.
- 3.- La seqüència de pas del riu haurà de ser la següent per tal que no s'enfonce la canoa: 1- Els dos xiquets passen el riu amb la canoa. 2- Un xiquet torna sol amb la canoa. 3- Un home passa sol amb la canoa. 4- El xiquet que havia passat torna al costat de partida.
 • Cada home necessita que la canoa creue el riu 4 vegades. Com hi ha 9 homes, caldran 36 viatges en total.

A TOTS ENS AGRADA LA FOTOGRAFIA

• Però hi ha coses que veiem que no ens agraden tant. Ací podeu enviar-nos fotos de coses que trobeu, que penseu són denunciabls perquè són petits o grans atencats pel vostre entorn. **US ESPEREM**

RACÓ DEL SOCI

GRÀCIES AL CEC

A les amigues i amics de l'Elena i les amigues i amics de l'Eduard

Vaig nèixer amb el Centre Excursionista de Castelló l'any 1.955. Encara que al rebedor de ma casa penja el cartell del 25é aniversari del CEC, sempre m'he sentit un usuari del Centre, i no part dels qui estiren del carro, als qui sempre he admirat, admiraré i n'estaré molt agraït.

Es per això que quan l'any 1.994 es va incorporar al Centre la meua germana Elena, varen ésser suficients uns poc mesos per veure'm alliberat d'eixa mala consciència, car la meua tan estimada Elena, amb la seua intensa i apassionada activitat al Centre, va aconseguir que algú de casa tornara a estirar del carro i ajudara a consolidar la gran realitat que ara és el Centre a Castelló.

Però la relació de la meua família amb el Centre arranca de molts anys enrere, i potser es aixó el que desconeixeu els qui heu tractat més l'Elena. Ja l'any 1.972, quan l'Elena

encara no tenia dos anys d'edat, el meu germà Eduard, que aleshores en tenia 14, se'n va fer soci, i els meus primers contactes amb el Centre van ésser mitjançant ell i la seua passió per l'escalada, amb caiguda del Castellet (a la Torreta Alonso) inclosa que em va costar un gran ensurt. De fet recorde haver passat una temporada amb un sentiment de desconfiança cap al Centre degut a aquell accident d'un escalador de 14 anys. D'aquell accident ens vàrem assabentar immediatament, ja que va tenir conseqüències hospitalàries, amb el meu germà ingressat a la que aleshores déiem "la Residència" amb una forta conmovió cerebral. Anys després l'Eduard em va confessar petits accidents i ensurts al llarg de la seua vida escaladora dels quals no ens havia dit res abans per no preocupar-nos. Un dels primers cops que l'Eduard i jo varem coincidir al local del Centre, aleshores al carrer Jover, va ésser l'any 1.979, quan vaig començar a freqüentar el local en aquelles assemblees de l'Eic, on vaig conèixer entre d'altres al Vicent Pitarch a qui vull agrair la seua entranyable "Evocació d'Helena", que encara no he aconseguit acabar de llegir sense omplir-me els ulls de llàgrimes. Després, i encara que vàrem coincidir com a socis des de l'any 1.984, en què em vaig fer soci, fins el 1.988, any fatal de la seua

mort, no vàrem fer amb el Centre cap excursió junts, ja que aquells anys vivia dedicat a les seues filles, aleshores molt menudes, i féiem les excursions en família. Va ésser en aquells últims anys en què ell es va desconnectar un poc més del Centre, quan va rebre una carta del CEC comunicant-li que se'l donaria de baixa per no pagar les quotes. Encara recorde com es va disgustar i com em déia que de cap manera volia perdre la seua "antiguetat" i que aviat passaria a domiciliar els pagaments. Malauradament va morir sense acomplir el seu desig i jo vaig heretar el seu neguit. No fa molt de temps li vaig dir a Paco Navarro que volia posar al corrent els pagaments al meu germà fins al dia de la seua mort i em va comunicar que mai no se l'havia donat de baixa.

Tots dos, l'Eduard i l'Elena se n'han anat molt joves, massa joves, tots dos eren socis del CEC i l'estimaven apassionadament, i tots dos els recordarem per sempre més.

A Manolo, a Empar i a mi, també socis del Centre, i a sa mare i demés germans i familiars no ens resta més que agrair-vos de tot cor el vostre afecte i les vostres mostres de condol.

Gràcies,

Ferran Bellido Querol



ESQUI • EXCURSIONISMO

PACO
LIAN
SOLA

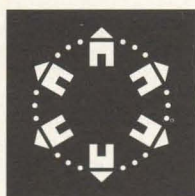
CAMPINGS • AVENTURA



DESCOMPTES
ESPECIALS

C. E. C.

Escalante, 7 i 9 - Tel. 20 12 38
Alloza, 50 - Tel. 21 49 17
CASTELLÓ



DIPUTACIÓ
D E
CASTELLÓ

**BOSQUES Y MATORRALES DE LA
COMUNIDAD VALENCIANA**

Autors.- J. B. Peris - G. Stübing - R. Roselló

**CATÁLOGO ARQUITECTÓNICO
DEL MAESTRAZGO**

Autor.- José Luis Alonso Bayón

