



**CENTRE
EXCURSIONISTA
DE
CASTELLÓ**



Nº11 SETEMBRE 1995



Inauguració GR-33 (Castelló - Sant Joan de Penyagolosa)

Foto: ANNA BUESO

— *Portada: Pirineu Navarrés.
Entre Urquiaga i
Elizondo.*

— *Foto: Anna Bueso.*

— *Les opinions dels autors no han de
coincidir necessàriament amb les
del Consell de Redacció.*

- **SEU DEL C. E. C.**—Isabel Ferrer, 60 - Telèfon 23 44 90 - CASTELLÓ.
- **HORARI.**—Dimecres i divendres, de 20 a 21'30 h.
- **FORMA D'INSCRIPCIÓ A LES ACTIVITATS.**—Adreçar-se al C. E. C. una setmana abans de l'activitat com a mínim (es pot fer per telèfon). No cal ser soci per participar-hi.
- **FORMA D'ASSOCIAR-SE:**
 - Complimentar la fitxa i l'ordre de domiciliació bancària que se us lliurarà al C. E. C.
 - Portar dues fotografies tamany carnet.
 - Abonar la quota d'inscripció.

L'ESTEL - N.º 11 - SETEMBRE 1995

EDITA: C. E. C. Centre Excursionista de Castelló.

ADREÇA: C/ Isabel Ferrer, 60. Tel. 23 44 90. Castelló.

DIPOÏT LEGAL: CS-77-1993.

EQUIP DE REDACCIÓ: Santiago Aragón, Enric Forcada, Dolors Usó, Anna Bueso.

COORDINACIÓ: Rosa Garcia.

IMPRESSIÓ I MAQUETACIÓ: Impremta La Gavina.

— *Aquesta revista està confeccionada amb paper
reciclat 100 x 100.*

Í N D E X

	<u>Pàgines</u>
Editorial	1
Un dia de Marxa	2
Personatges Estelars	8
Relacions amb altres entitats	10
Avui parla... ..	10
Comissions	13
Activitats previstes	14
Indicacions pràctiques per la marxa ..	17
Passatemp i calaix de sastre	19
Racó del soci	20

EDITORIAL

40 ANYS



QUÈ! COM VA LA TORNADA?

S'ha acabat l'estiu... i les vacances! La major part de nosaltres som cridats a l'ordre establert: el treball, els estudis, la casa, els problemes que havíem deixat penjats, sense solucionar, i que ara retrobem..., tot allò que anomenem la crua realitat inevitable ens obliga a ser els d'abans, a fer com abans. Aquesta és la raó principal per la qual sempre s'ha vist aquest període de l'any sota una llum negativa, com si tornessem enrere. Alguns pensem tanmateix que no és així, que la tardor, sota el caire rutinari que sembla tenir, amaga, pels qui ho saben veure, una virtut «organitzativa», que ens fa respirar tranquils després del desori estiuenc (del qual tots gaudim moltíssim, això sí!). M'explicaré: és clar que tornem, certament i inexorable, però no necessàriament a la rutina; és ara quan ens programem activitats, quan pensem en tot allò que farem per tal que la nostra vida siga més agradable i lúdica. Quan em queixava, un dels darrers dies de Pirineus 95, de que «allò ja s'acabava i quina pena que em feia tot plegat», un dels meus companys em va respondre: «doncs ara, ¡mira quin any que tenim per davant per programar la propera travessa», i és ben cert que tenia raó. La tardor és un període d'activitat, de creativitat i d'esforç per assolir un altre «ordre», creat per nosaltres mateixos, paral·lel i en equilibri amb aquell que ens imposen les exigències econòmiques i socials. Aquest «ordre lúdic» ens impedirà a nosaltres, excursionistes, caure en l'automatisme de la vida diària, i ens farà tornar a les nostres marxes, a la gent que normalment ens acompanya, a la nova gent que vindrà, al nostre paisatge i a la nostra terra.

Per altra banda, quan parlo de tornada, m'agradaria subratllar el fet que no només es tracta d'una tornada física, sinó d'una tornada sobretot anímica. Ens passem la vida viajant, anant-nos-en i tornant. La tornada, però, de la tardor és diferent, la tonada a les marxes després de la «parada» de l'estiu implica quelcom d'especial. L'altre dia llegia al diari una entrevista que li feien a un jove astronauta. Aquest home, sensible i intel·ligent, deia que sempre havia volgut poder sortir de la terra, poder allunyar-se'n, mirar-se-la i després tornar-hi com si es tractés del si matern i, tot seguit, afegia per ell mateix que la raó d'allò es trobava a la seua ànima. Salvant les distàncies, això em va fer pensar que nosaltres també tornem a caminar, tornem a contactar amb la terra de debò, retrobem la seua pau, després del soroll tornem al silenci, escandit només pel cant dels ocells, pel crec-crec de les pedres sota la bota, el so de les campanes d'un poble llunyà, la remor dels arbres quan fa vent i de la pluja i l'aigua dels rius.

Fa alguns números, comentant una de les propassades travesses de Pirineus, un company valorava el significat que tenia per cadascú el fet de caminar per la muntanya: gaudir de la natura, fugir de la dimensió quotidiana, comunicar-se amb els altres sobre una base diferent, i, fins i tot, un esforç per matar els dimonis que tots portem dins. Jo hi afegiria a més a més aquesta tornada a la pau, on regna un altre ordre, on el temps compta d'un altra manera i s'aprecia el silenci. Aquest és un goig que nosaltres tenim ben a l'abast, agafar-lo i fer-ne quelcom de positiu és potser un repte que ens interessa afrontar.

UN DIA DE MARXA

Per JOSE RICARDO CATALA CEBRIA

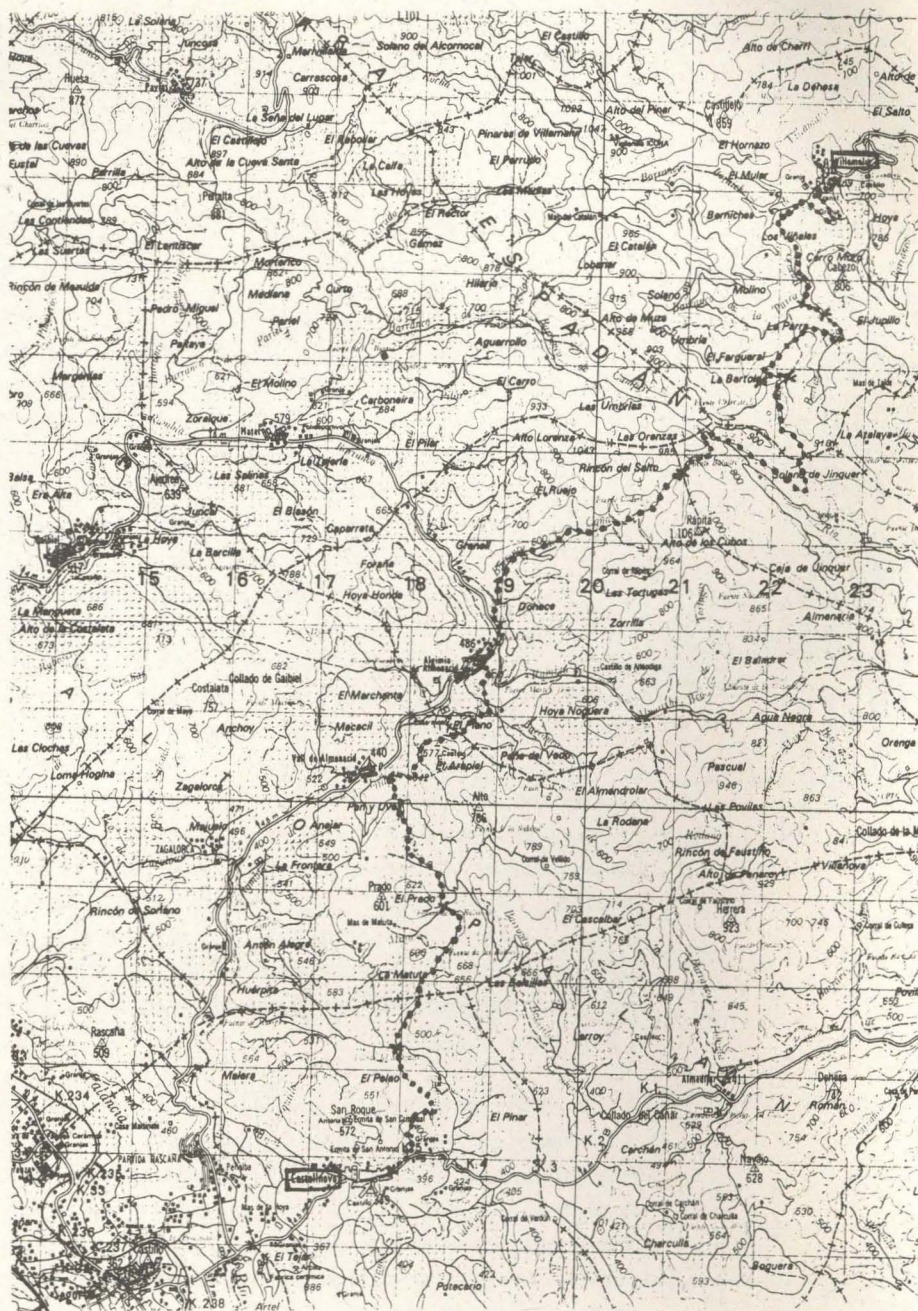
En col·laborar per primer cop en la revista «L'ESTEL» i en la seua secció «Un dia de marxa», em propose fer conèixer l'itinerari a seguir per poder realitzar una excursió molt bonica que vam fer un grup de nou persones els propassats dies 13 i 14 d'abril, que foren el Dijous i el Divendres Sant (tot seguit reproduïm el cartell que anunciava l'esmentada excursió).

L'excursió fou completada a Sant Joan de Penyagolosa (VERA I) on, en arribar el dia 14, ja teníem les tendes montades i el sopar preparat per un altre grup de 10 persones, que no havien fet l'excursió però que havien tingut la il·lusió de pujar al pic del Penyagolosa, on vàrem anar el dia 15 pel matí abans de tornar en cotxe al nostre punt de partida.

Tal com es pot llegir al cartell anunciador, aquesta excursió comença a Castellnovo (municipi de l'Alt Palància) i finalitza al pic del Penyagolosa, passant pels termes municipals de: la Vall d'Almonacid, Algimia d'Almonacid, Villamalur, Aiodar, Espadilla, Toga, Argelita, Lludient, Castell de Villamalefa, Llucena del Cid, Xodos i Vistabella, travessant així mateix alguns d'aquests municipis. L'excursió es pot dividir en quatre trams similars per llur llargària i amb una durada de 4 a 5 hores de marxa efectiva.

Si he de dir la veritat, a les excursions que havia fet aquests darrers anys, no mai havia pensat prendre nota dels llocs per on passava, ni dels temps empleats, possiblement degut a que es limitaven a unes 4 ó 5 hores (entre l'anada i la tornada); després les repetia amb un grup d'amics aficionats com jo a l'excursionisme i la natura, i ens servien per visitar rius, barrancs, fonts, pics, masos, molins, etc.

Potser siga degut al temps invertit en preparar aquests dos dies seguits de marxa (uns vuit dies de cap de setmana durant 3 mesos), i a les ganes de tenir-ho tot organitzat i previst, però m'he vist empès a prendre nota per primera vegada del recorregut i del temps invertit, per tal de poder-la publicar per que pugua ser d'utilitat a qualsevol que vulga fer-la en la seua totalitat o en algun dels seus trams.



Abans de començar la descripció de la marxa, vulguera però dir quina és en la meua opinió la diferència entre l'excursionisme, l'alpinisme i el montanyisme. Mentre els dos darrers són una fi en ells mateixos, l'excursionisme és un mitjà que dona molt més sentit a l'exercici i a l'esport que duem a terme, els quals esdevenen estímuls per l'aprofundiment en el coneixement del nostre entorn, la seua divulgació i els intents per recuperar-lo.

A banda de descobrir, per què no pensem, lluitem i ens plantegem també la possibilitat de salvar qual-sevol tipus de paratge, monument artístic-cultural o arqueològic? Per què no hem de recuperar construccions emblemàtiques com per exemple neveres, aljups, ermites,

molins, fonts...? Hi ha municipis i entitats lúdico-socials que han encetat aquesta tasca, i a tots ens pertoca crear la sensibilitat necessària per continuar en aquesta línia de reconstrucció, encara que, per assolir aquest objectiu, calga a més a més el desig d'unificar opinions, fomentar criteris i coordinar els esforços de tots els grups político-socials amb atribucions i responsabilitats pel que fa al patrimoni rural i la natura que ens envolten. Vull agrair sincerament al C. E. E. i a l'equip de redacció de la revista «L'ESTEL» que m'hagen permès de publicar la descripció d'aquest primer tram de l'excursió, i m'agradaria molt publicar la descripció dels altres trams als propers números, conjuntament amb d'altres treballs que realitzaré.



CARTELL ANUNCIADOR

EXCURSION A PIE CASTELLNOVO-PENAGOLSA

ORGANIZADA POR
A.C. MEMFIS

LOS DIAS 13 y 14-4-95
Optativo: Acampada el 14 y subida
al pico el 15



TRAMO 1

CASTELLNOVO - VILLAMALUR

Duración 4 h. 18 m.

TRAMO 2

VILLAMALUR - TOGA

Duración 4 h. 18 m.

TRAMO 3

TOGA - LUDIENTE - MAS QUEMADO

Duración 4 h. 45 m.

TRAMO 4

MAS QUEMADO - SAN JUAN PENAGOLSA

Duración 4 h. 42 m.

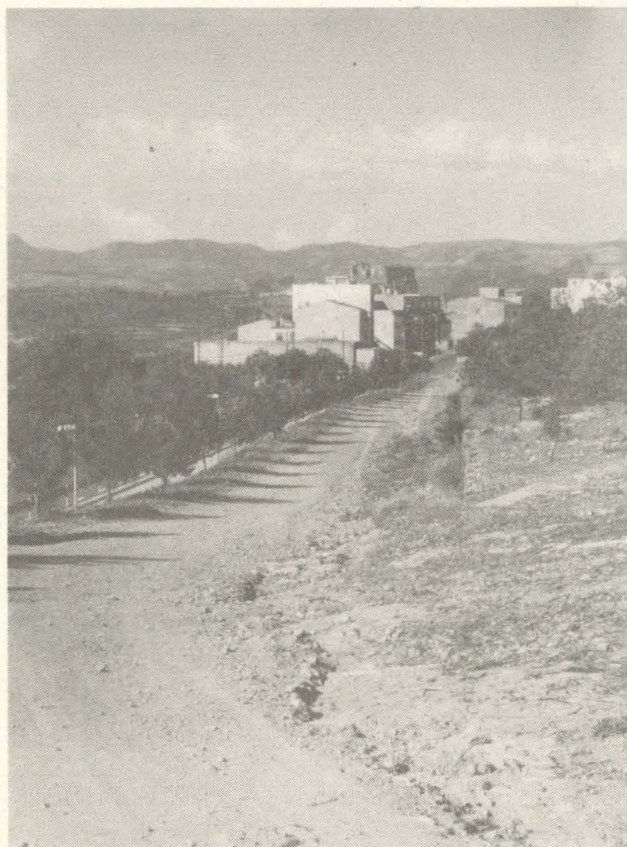
INFORMACION : José Ricardo Cetala telf 209310 - 137126

EXCURSIÓ CASTELLNOVO PENYAGOLOSA

Tram 1

Castellново - Villamalur

Durada: 4 hores 18 minuts



Castellново - Serra Calderona al fons

Foto 1

HORARI

Total Parcial

00.00 00.00

Comencem l'excursió a la sortida del municipi de Castellново en la direcció d'Almedijar (foto 1), al començament de la carretera; d'aquest punt parteix també un passeig cap a la Font de la Mina, en la mateixa localitat. A la sortida cal agafar el camí de l'esquerra, que és paral·lel uns 200 metres a la carretera i el passeig esmentats. Al cap de 5 minuts passarem per uns corrals d'ovelles. A Castellново és tradicional que els ramats del Baix Aragó hi passen l'hivern per després tornar a la primavera als seus llocs d'estada habituals, a través dels coneguts assagadors de transhumància; degut a la implantació del transport de ramat amb camions, aquests assagadors no trigaran a perdre's qual-sevol dia.

00.24 00.24

Després d'haver agafat una sendera a l'esquerra en haver travessat un roqueral, i havent agafat

un altre cop el camí, ens trobem davant la Font del Marjalet (coneguda popularment com la Font del Tano). Aquí aprofitarem per ajustar les motxilles, treure'ns un poc de roba i omplir les cantimplors (foto 2). Aquesta font que té a la vora una bassa de reg, abasteix d'aigua unes dues hectàrees de terreny on predominen els arbres fruiters. En passar la font, a 50 m., creuem una pista en perpendicular, que duu de Castellново fins la Font de Huerpita (es tracta de la font i del paratge més populars del terme); tot seguit agafem un repetit llarg i fort que travessa un dels focus de pins encara intactes i on podem observar algunes aus rapaces com per exemple el taboll.

00.55 00.31

Arribarem a una cruïlla de quatre camins; el de l'esquerra duu al Mas de Matuta, que fou importantíssim fa uns anys per les seues terres i per l'aigua que tenia (encara hi ha l'embassament que recollia les aigües de la font pel reg dels seus cultius). El camí de la dreta ens duria a la font de les Bassetes, però nosaltres seguirem recte, per veure a pocs metres el Castell de la Vall d'Almonacid (foto 3) dalt d'un collet a la nostra dreta i el poble a l'enfront (d'a-

quest castell, hem de dir que les seues quadres es troben en un estat de conservació perfecte).

01.03 00.08

Quan el camí comença a baixar en un fort pendent, trobem un aljup a l'esquerra; aprofitarem per beure aigua, cordar-nos bé les botes i contemplar la torre i els merlets del castell.

01.17 00.14

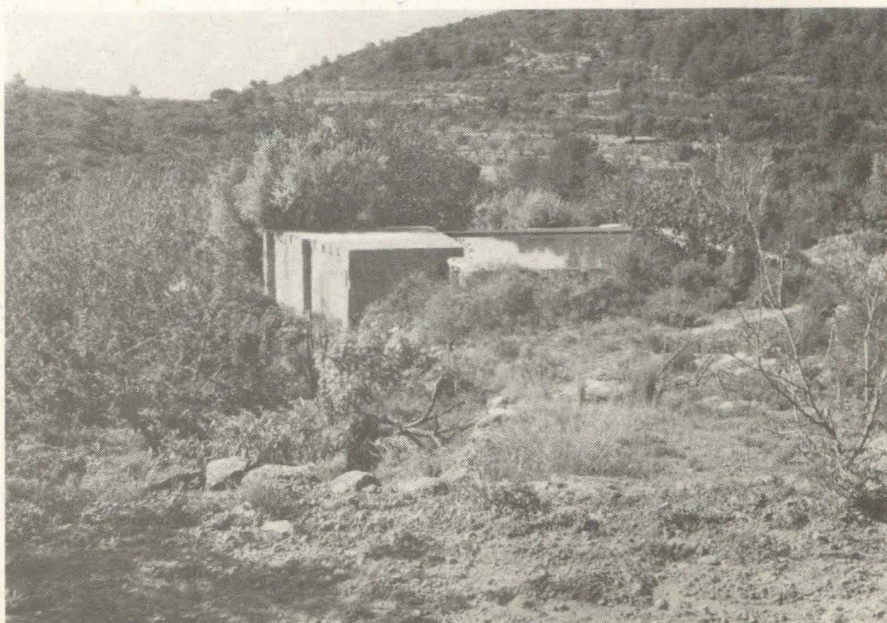
Seguim baixant enmig d'oliveres, garroferes i ametllers; es tracta d'arbres que ocupen per complet la terra cultivada de secà d'aquests pobles de la Serra d'Espadà (la Vall d'Algímia, Almedijar, Matet, Villamalur, etc.) i que han estat la base de l'economia rural els propassats anys, conjuntament amb les sureres, els pins, la mel i les cireres. Poc temps després d'arribar a la zona de regadiu, ens trobem davant d'una bifurcació del camí; a l'esquerra i a pocs metres es troba el poble de la Vall d'Almonacid, però nosaltres agafarem el camí de la dreta per continuar l'excursió.

01.20 00.03

Caminarem enmig d'arbres fruiters i, després de deixar a la dreta una bassa de reg, trobarem a l'enfront la Font Llarga, a la vora del camí, a la paret una villa i sota unes palmeres (foto 4).

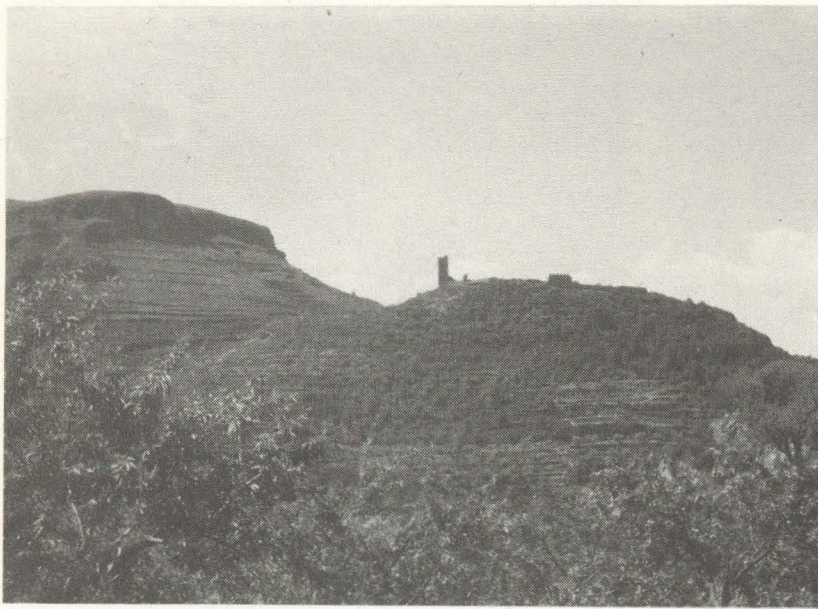
01.33 00.13

Ens trobarem en un pla d'al·luvió de rodeno, i deixarem a la nostra esquerra les restes d'un pou d'aigua i d'una sènia que hem vist funcionar encara no fa molt. Des d'aquest tram



Castellново - Font i bassa del Tano

Foto 2



Castell de la Vall d'Almonacid Foto 3

de rambla es pot contemplar perfectament el Pic de la Ràpita, en direcció nord.

01.41 00.08

Travessarem la rambla, que en aquesta zona és molt bifurcada i confusa, deixarem una granja a la dreta i després un camí asfaltat a l'esquerra; continuarem recte uns 300 metres per un barranc i, en travessar una petita xopera a l'esquerra i un lledoner; girarem 90° a l'esquerra i pujarem per la senda en ziga-zaga que travessa els horts per arribar al centre de la població d'Algímia d'Almonacid; conjuntament amb la Vall d'Almonacid, aquest poble té una gran tradició artesana basada en la fusta de lledoner, ja que se'n fan tota mena de mànecs, estris i eines per l'agricultura; darre-rament també s'ha estés aquest treball artesanal a la confecció de tota mena d'articles de regal i/o souvenirs.

01.48 00.07

Sortirem del poble en direcció nord cap a les piscines municipals i, havent passat el llavador, trobarem la Font de Donace; aquest paratge, a la vora del barranc, ha estat aprofitat per dotar al poble d'una zona d'esbarjo, amb piscines, frontó, restaurants, etc.; és un lloc ideal que aprofitarem per refrescar-nos i reposar energies (uns fruits secs foren l'ideal) (foto 5).

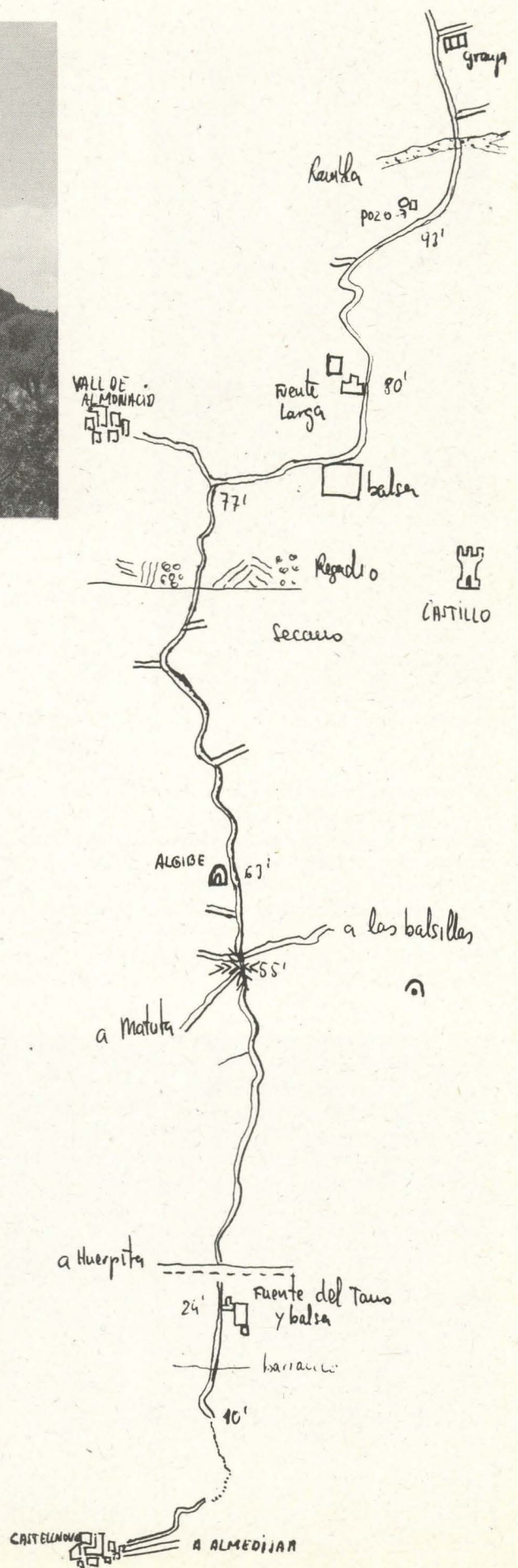
02.03 00.15

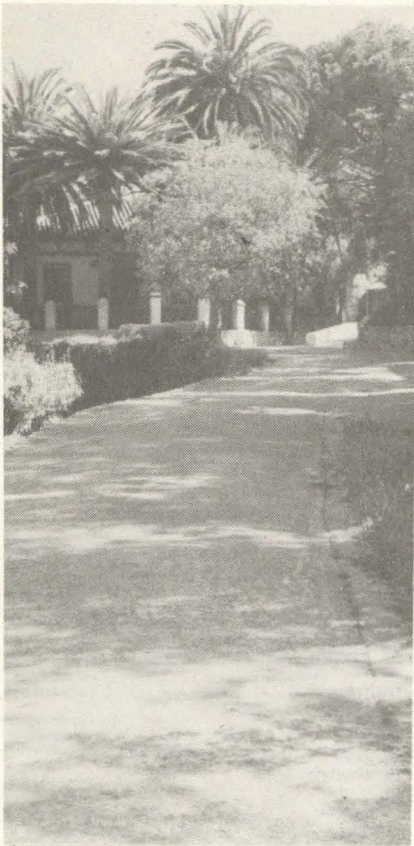
Entre la carretera de Matet i la paret de les piscines comencem la pujada al coll de la Ràpita, que ens costarà uns 70 minuts. Als 200 metres d'haver començat agafarem el camí a mà dreta que ens conduirà pel marge del barranc del

Canyar, fins una bassa de reg que recull les seues aigües.

02.17 00.14

Tot just havent passat l'esmentada bassa seguim el camí pel marge dret del barranc, per arribar a una caseta de construcció recent, lloc on pràcticament finalitza la pista; aleshores agafem una senda a l'esquerra, tot just davant de la caseta, per començar el trajecte més bonic de l'excursió fins que arribarem al coll. En aquesta zona de vegetació exhuberant (que parteix de la bassa de què ja hem parlat) al llarg de tot el barranc del Canyar i fins el mateix pic de la Ràpita, trobarem tota mena de vegetació mediterrània: la figuera, l'olivera, l'ametller, la garrofera i la vinya a les zones cultivades, junt amb una diversitat d'espècies dins l'ecosistema natural de la vall, que comprén: a la zona humida (a la vora del barranc) el xop, el baladre, el canyar, el jonc, el llentiscle, el lledoner, l'esparraguera, la sarsa, l'ullastre, l'heura, etc. Als flancs de la vall destaca, a la zona de solana, la carrasca, el pi pinaster, el pi carrasc, el pi albar, la surera, la sabina, el coscoll, el bruc, l'algilaga, el romer, l'esbarzer; i a la part més àrida i més alta destaca el pi rodeno, la surera i la





Font Llarga - Algimía d'Almonacid

Foto 4

màquia (arbusts típicament mediterranis, de coscoll, margalló, granza, algilaga i esbarzer). És una delícia realitzar aquest recorregut en qualsevol època de l'any, però especialment a la primavera, ja que, junt amb els colors, les olors i la frondositat del paisatge ens podem regalar l'oïda amb tota mena de cants d'ocells com la cadenera, el gafarró, el verderol i el rossinyol, que invadeixen la vall.

02.40 00.23

Arribem a la font d'Alcodori al cap de 23 minuts de marxa per una senda en ziga-zaga. Malauradament la caseta de la font és tancada amb un cadenat i no hi ha cap aixeta per poder reposar aigua.

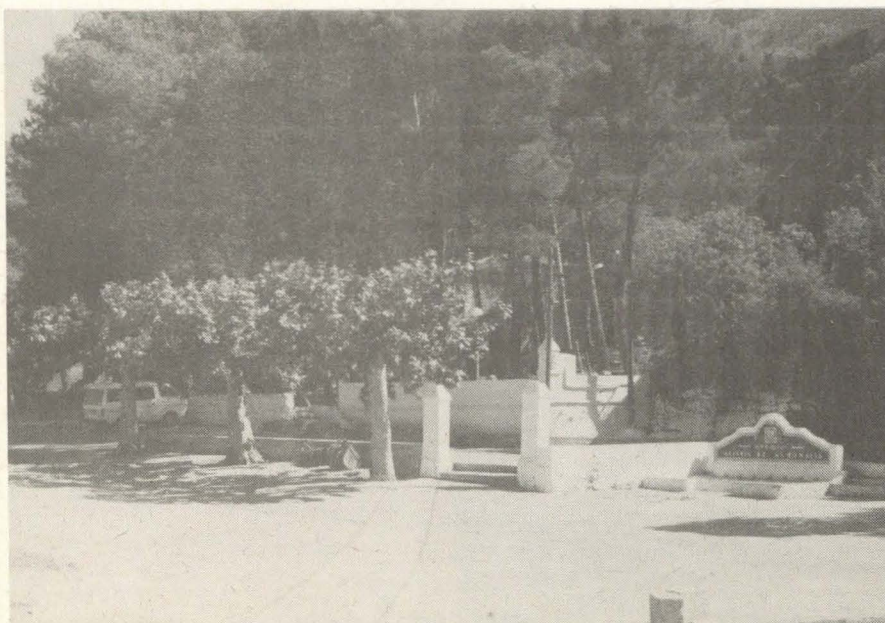
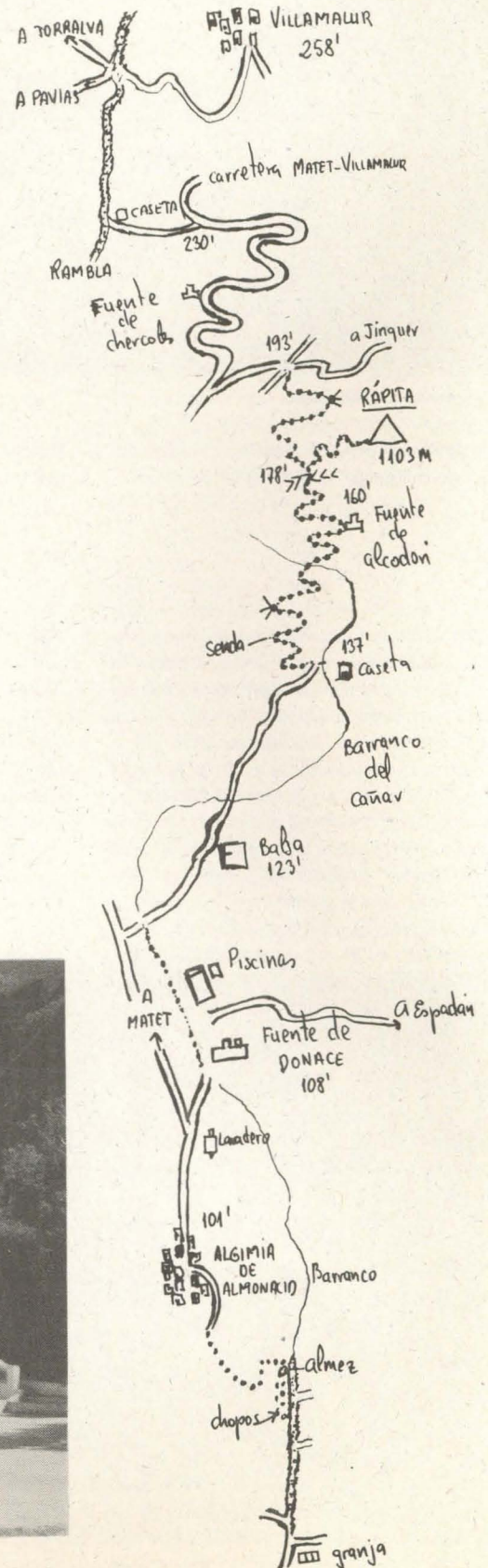
Una petició al consistori municipal potser els hi faria reconsiderar la postura que varen prendre fa anys de tancar la font.

02.58 00.18

Poc temps després i per enmig del bosc de sureres, pins i carrasques, arribem al coll. A la dreta podem seguir fins el pic (Ràpita) (foto 6) que, amb els seus 1.103 metres és el més alt de la Serra, ja que el Pic d'Espadà, molt més conegut i on es fan moltes més excursions, té 1.099 metres.

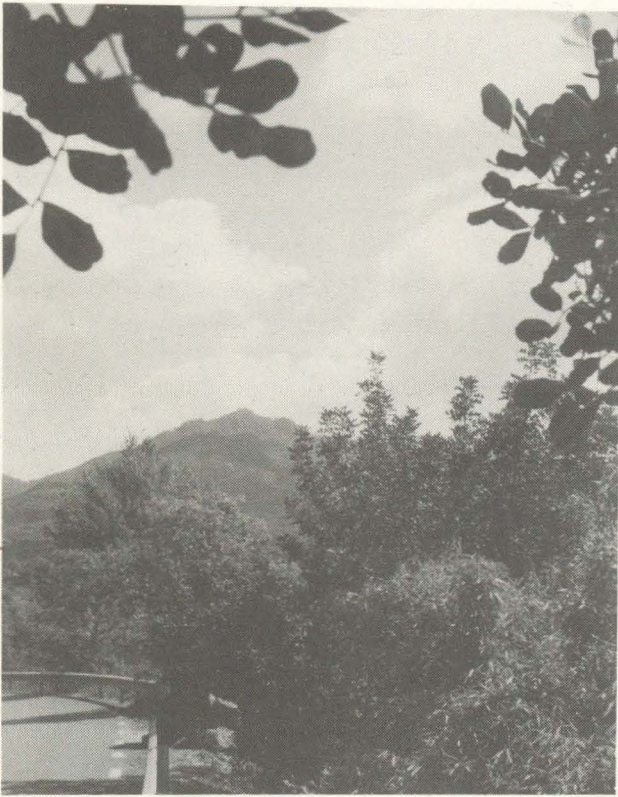
Tampoc no hem d'agafar la sendera de l'esquerra, si no una que segueix a l'enfront i cap avall, un cop passat el collet, per travessar després el tàlveg següent i remuntar cap a la dreta seguint la senda; després d'una corba a

l'esquerra des d'on podem gaudir d'una bona panoràmica, continuarem baixant en diagonal fins una cruïlla de 4 camins.



Font de Donace - Algimía d'Almonacid

Foto 5



Pic de la Ràpita Foto 6

03.13 00.15

El camí de la dreta ens duria al Jinquer (poble abandonat) i a Alcúdia de Veo; el camí de da-

vant ens duria a Sueras i Villamalur (aquest camí està actualment perdut). Nosaltres baixarem cap a l'esquerra i, a uns 200 metres, trobarem la carretera de Matet a Villamalur (antiga pista de terra que fou asfaltada fa uns 12 anys); seguirem la carretera cap a la nostra dreta i, en pocs minuts, començarem a baixar per arribar a una de les zones de pinar més extenses de la serra.

03.50 00.37

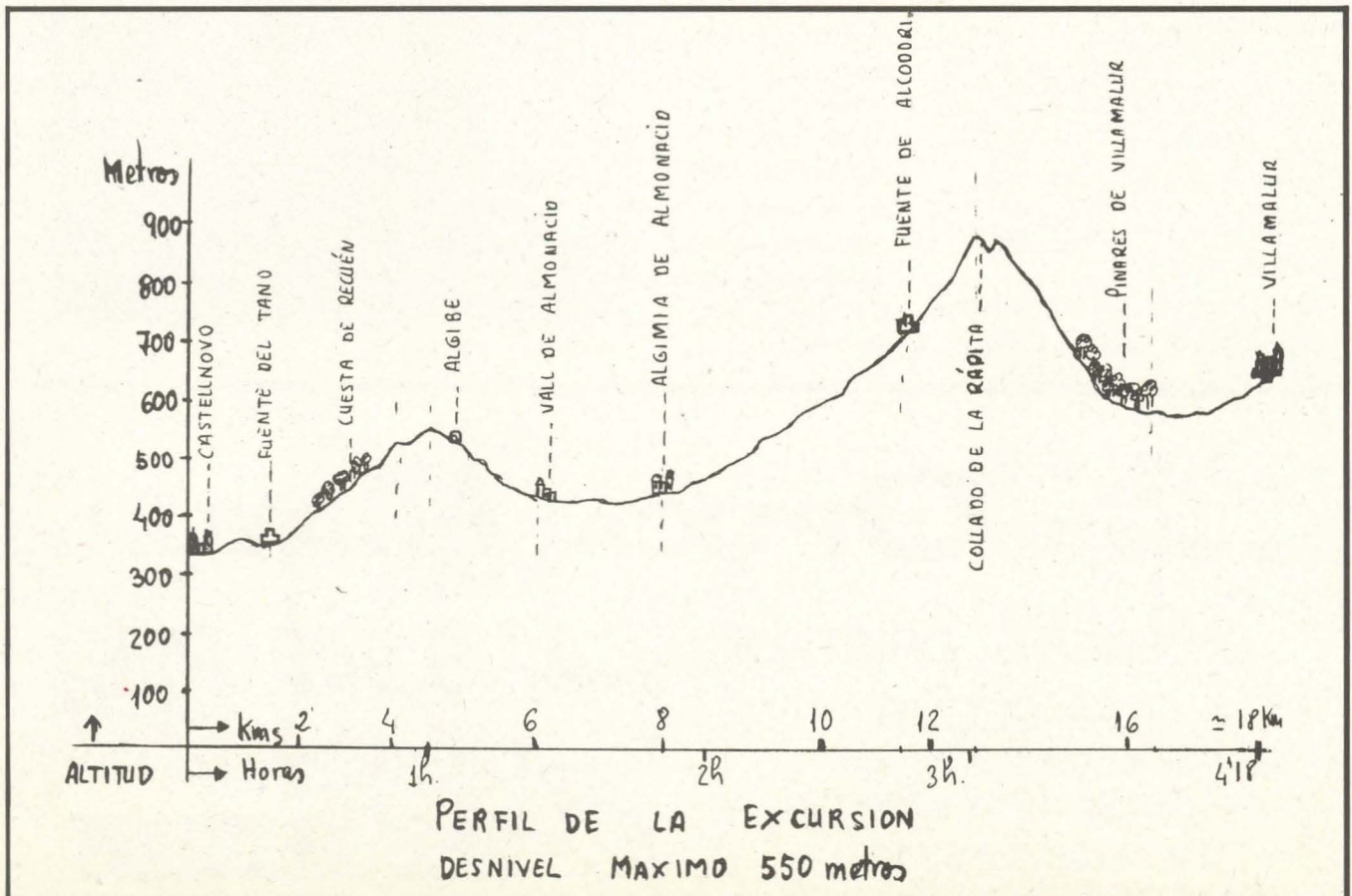
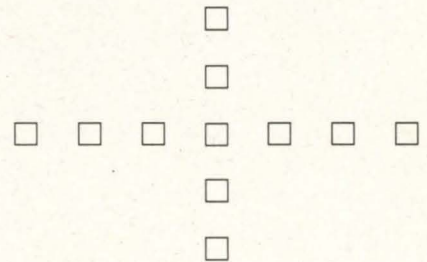
Passades 7 ó 8 corbes, trobarem a l'esquerra de la carretera la font de Xèrcols i tot seguit entrarem de ple als coneguts pinars de Villamalur, molt freqüentats en octubre i novembre, ja que es tracta d'un lloc ideal

per buscar alguns tipus de bolets, entre els quals destaquen: l'apagador o matacandil, els conegudíssims rovellons o els molt apreciats «bolets dels emperadors» (amanita cesarea), que aquest

any vaig tenir la satisfacció de trobar-hi. Al cap de 20 minuts de corbes i de caminar enmig dels pinars, i havent acabat de baixar, a la zona plana que segueix, trobarem un camí a l'esquerra.

04.18 00.28

Seguirem per aquest camí uns 300 metres per arribar a una rambla (al punt on es troben el camí i la rambla hi ha una caseta a la dreta); seguirem la rambla en direcció descendent (dreta) i a 1 Km. més o menys arribarem a una zona ampla d'esbarjo amb diverses direccions; a l'esquerra hi ha la carretera de Torralba; a l'enfront seguirem la rambla (aquesta baixada la comentarem a la descripció del segon tram de l'excursió); i agafant el camí de la dreta pujarem uns 800 metres fins el poble de Villamalur. I aquest és l'acabament d'aquest primer tram d'excursió durant el qual hauré donat uns 18.000 pasos.



PERSONATGES ESTELARS

ANNA BUESO



Anna és tranquil·la, silenciosa i molt constant.

... tots els qui anem amb ella sabem de la seua PASSIÓ per la fotografia, però també els lectors de l'ESTEL han vist el seu nom a gairebé tots els peus de foto, que hi apareixen.

Anna Bueso és fidel a la programació del centre, acudeix a les excursions

carregada de càmeres, carrets i no para, no menja, ... la seua curiositat per buscar tots els angles, totes les imatges la porta a no seure, i així a totes les marxess...

ROSA GARCIA.—Des de quan coneixes i participes amb el centre?

ANNA BUESO.—Pràcticament des de'ls seus primers temps, per aquells anys jo festejava, i el meu nuvi també era del centre, però a mi no em deixaven anar d'excursió; a casa hi havia un control ferri, no era com ara...

Després de casada, amb els embarços, els fills menuts —*hem de dir que té quatre fills i un net*— no vam poder seguir i vam desconnectar. Recorde haver participat a les acampades d'estiu a Penyagolosa, tenia una motxilla transformada per poder portar els xiquets, tota plena de banderins... Aquella va ser una època dominguera d'excursions familiars amb cotxe,

però jo sempre em quedava prop del cotxe amb els xiquets...

A la fi dels vuitanta és quant he pogut fer marxess..., sempre havia volgut però va ser impossible...

R.G.—Quan et vas reincorporar vas trobar gent coneguda?

A.B.—Pràcticament, molt poca: Ferran Sanchis, Guallar, el Sherpa...

R.G.—Quin ambient vas trobar i què et va cridar l'atenció?

A.B.—L'ambient, bo. Em va sorprendre com corria Josep Antoni, la retòrica de Paco...



Anna als Pirineus - 1993

Per a tota
la família

OPTICA MAYOR

ULLERES + CRISTALS
+ SEGUR

desde **6.900 Pts.**

C/ Major, 16 - CASTELLÓ
Tel. 23 53 12



VISION GRUP
OPTICAS

R.G.—Penses que hi ha un ambient tancat?

A.B.—Crec que es pot connectar amb tots, a més a més es respecta la forma de ser de cadascú.

R.G.—Què trobes a faltar?

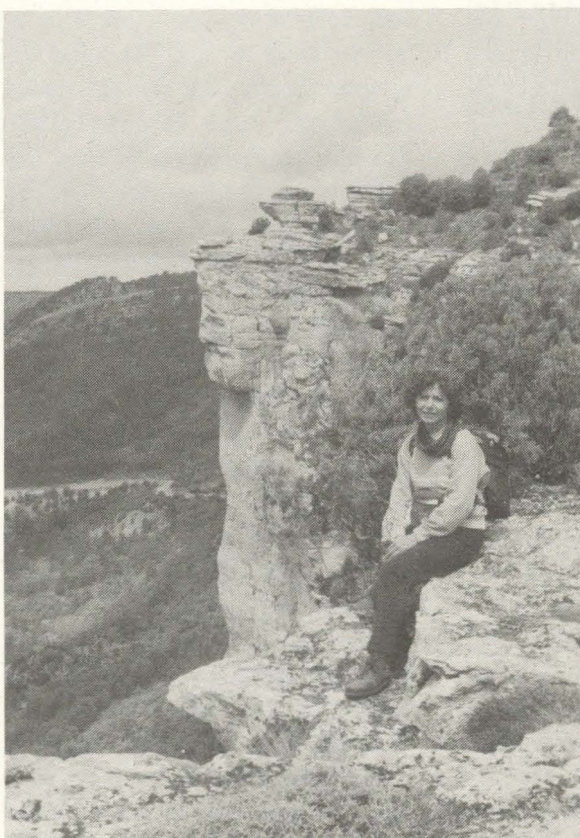
A.B.—De vegades crec que es corre massa i no es gaudeix del paisatge. D'altres vegades... passem per llocs tan bonics, tan immensos, que per integrar-se en el paisatge caldria uns instants de silenci, diríem que de vegades enyora la solitud..., però només alguns moments.

R.G.—A banda de les excursions, i la fotografia..., a què et dediques?

A.B.—Treballar, treballar..., no tinc temps; he de programar-me molt el temps per poder fer coses fora de les hores de treball, les obligacions familiars..., pares, fills... M'agradaria fer moltes coses, anar en bici, nadar, pintar, ceràmica...

R.G.—Tu vas estudiar Belles Arts i sempre has fet pintura, ceràmica. No has pensat mai en fer una exposició?

A.B.—Sí, però sempre m'ha mancat temps i tranquil·litat. Vaig estudiar Belles Arts a l'Institut Ribalta; per cert, el pare de Guallar, Rafael Guallar, va ser professor meu. Sempre m'ha agradat fer coses, pintar a l'oli, pirogravats en fusta, ceràmica,



Anna al Alto Tajo - 1994

però treballant amb els fills menuts, i ara amb els pares majors..., impossible."

R.G.—Per sort portes una bona temporada sense fallar a la programació, i a més a més, participant en la revista; què t'aporten actualment les activitats del centre?

A.B.—Sempre m'havia agradat fer senderisme, i ara és quant estic coneixent realment els pobles.

Crec que la combinació de les marxes amb la fotografia em fa viure amb més intensitat cada lloc per on passem. Montar els albums em mostra detalls que m'havien passat desapercebuts. És com tornar a reviure els llocs per on hem passat.

R.G.—I La Farola?

A.B.—Acudir a La Farola és, sens dubte, la desconexió necessària de la rutina diària...

• • •

Conversar amb Anna ens ha apropat a una companya que, amb la seua constància i la seua organització, fa possible no només fer senderisme, sinó també una activitat que el complementa: una bona fotografia. Enhorabona!

ROSA GARCIA



EXCURSIONISMO
PACO
LLAN
SOLA
CAMPINGS • AVENTURA



DESCOMPTE
ESPECIAL
C. E. C.

Escalante, 7 i 9 - Tel. 20 12 38
Alloza, 50 - Tel. 21 49 17
CASTELLÓ

RELACIONS AMB ALTRES ENTITATS

C. A. C. A.

(Col·lectiu d'Amants de la
Comunicació Alternativa)

El C. A. C. A. va nèixer farà ja quatre anys, ací a Castelló, amb el propòsit de posar en marxa una ràdio lliure, és a dir, una emissora sense publicitat, i per tant, no lucrativa, que s'ha sufragat, fins ara, amb les aportacions dels qui hi tenen un programa. La quota mensual de 1.500 pts. que deuen satisfer els trenta-cinc «socis» cobreix el lloguer del pis, la llum, l'aigua i les possibles reparacions d'aparells electrònics.

«Ràdio Mannà» (aquest és el nom de l'emissora) vol ser un espai, un

marc en el qual el ciutadà puga transmetre informació, no només rebre-la. Intenta desmitificar la comunicació, demostrant dia a dia que no cal més que voluntat per a fer ràdio.

Ara mateix, al 99.4 de la F. M., en horari de dimarts a divendres, de 18:00 a 24:00, i dissabte i diumenge, de 10:00 a 24:00 es poden escoltar programes de música heavy, rockabilly, folklorica i tradicional, new age, garage..., hi ha d'altres que combinen tot tipus de música, n'hi ha sobre fenòmens paranormals, literatura, informatius sobre ecologia, pacifisme, etc...

Cada programa es fet per algú que estudia o treballa i que es pren aquesta activitat com quelcom d'artístic, camí de coneixement, d'entreteniment o de tot un poc, o de res del que hem dit, sinó tot el contrari. Cadascú, en definitiva, és lliure de fer en el seu horari el que vulga, dins, és clar, d'unes mínimes normes de respecte i educació.

Amb aquestes condicions, qualsevol pot tenir un programa de ràdio. És precisament el que es pretén, l'ús social del mitjà, i amb això fugir de la concentració i centralització dels mitjans de comunicació, ampliant així, la base productiva de cultura i informació, coses que no tenen per què estar al servei d'èlits benpensants o d'interessos privats o institucionals.

Al costat de la ràdio, també hi ha activitats paral·leles, més o menys relacionades amb ella, com són els Tallers de Ràdio, que s'imparteixen a la Universitat, o els concerts de la Setmana Cultural Alternativa d'octubre, que intenten donar a conèixer la música que fan grups del nostre entorn.

No més ens resta per dir que tant l'associació en si, com les activitats que des d'ella es promouen són obertes. Estem tots convidats a participar-hi! Vet aquí la nostra adreça, en cas que estigüeu interessats: **Apartat 99, 12080 Castelló. Tel. 22 29 68.**

AVUI PARLA...

Per JOSEP LLUÍS VICIANO
«El Sherpa»

L'AVENC DE PENYAGOLOSA

0.—INTRODUCCIÓ.

El despoblament de les terres altes fa a hores d'ara molt difícil la recollida de materials orals sobre el terreny. Dissortadament quan encara era temps poca cosa es va fer. El tancament d'un mas representava un empobriment del patrimoni cultural del país, per pèrdua de la toponímia menor, lèxic col·loquial, cultura popular, etc. En resum, de tot allò que a la ciutat es desdibuixa més.

Potser hagués calgut dedicar gent i mitjos a aqueixes labors, però els temps no donaven per a més i si algú individualment va fer alguna cosa, això és el que s'haurà salvat. A causa dels campaments del C. E. C. a Penyalosa, vam recórrer sovint aquelles terres quan encara hi havia un poblament regular i així vam conèixer històries i contalles sobre elles. De totes elles, les que més cridaven l'atenció eren aquestes dues: l'Encant del Marineta i l'Avenc de Penyalosa. De les dades sobre aquest, prompte isqué un treball que, per diverses raons, va romandre inèdit. Solament es publicà una curta nota en un periòdic local («Mediterráneo», 11 abril 1980, 8). Ara, rebotat d'una miscel·lània homenatge a no sé qui, sembla que finalment apareixerà en aquestes acollidores pàgines.

Sobre el que segueix cal tenir present que la primera redacció del treball és de 1975. Així, edat dels informadors i dades són anteriors a l'any esmentat, molt anomenat per motius obvis.

1.—ELS AVENCs.

Des de les primeres visites, allà per l'any 1956, ja vam sentir parlar de l'Avenc de Penyalosa. Allò que d'ell es contava el feia interessant, però no el vam poder localitzar i, malgrat haver-li dedicat prou de temps, seguim sense localitzar-lo. Però tenim testimonis, poc de fiar, que parlen d'un avenc de boca gran, situat quasi al cim —«al capoll de Penyalosa»—, mentre un altre, més seriós, parla d'un forat d'un pam de diàmetre, difícil de trobar i també en la mateixa muntanya. En un altre cas generalitzen i el situen «al tossal de Penyalosa». Per un altra banda en un mas, a uns 20 kilòmetres en línia recta, assenyalen un punt, a l'altura del Portellàs, d'on diuen que ix el baf quan canvia el temps. I és gent de tota confiança. Finalment, tenim el testimoni d'un pastor de més de 70 anys, nascut i criat en aquella rodalia, que nega l'existència de l'avenc, però no les històries, i ell coneix allò pam a pam.

Però dels 8 masos propers o relativament propers a Penyagolosa on hem recollit contalles, a tres els situen a l'Avenc de l'Ombria. Aquest, obert lateralment en un cingle d'aqueix indret, prop de la Roca de l'Estret o del Forat, que domina el camí de Llucena i els roquers i fractures de la Crebà de Fraga, està constituït per un parell de pous fusiformes intercomunicats (1). Té una primera caiguda d'uns 6 metres i un pou molt regular d'uns 12 metres. Ara hi ha solsides al pou d'entrada, molt perillós per això.

A més d'aquest, a les vessants de Penyagolosa no més tenim localitzat un avenc, d'uns 10 metres de caiguda, a l'indret conegut per El Renyó, no massa lluny de la Cambreta, però no ningú l'esmenta quan parlen de l'Avenc de Penyagolosa.

2.—LES CONTALLES.

Les dades recollides les hem sentides a masovers d'entre 65 i 80 anys d'edat, els quals diuen que les van escoltar dels vells quan eren xiquets. En les notes que segueixen, quan hi ha diverses versions d'una mateixa contalla, sempre que la dada diferent no siga fonamental, ho unifiquem. Quan la variació és important, ho posem en una nota que segueix a la versió o versions més corrents.

2.1.1. Qui el busca no el topeta.

2.1.2. Qui el veu una volta, no el veu més.

2.2.1. Brama quan canvia el temps.

2.2.2. Abans, quan el temps estava revingut, per l'avenc eixia foc i fum, però ho van conjurar i ja no en va eixir.

2.2.3. Quan canvia el temps llança com un baf, semblant al fum que faria un gavell de llenya. Ix amunt, com un torelló.

2.3.1. Uns pastors van fer una corda, van barrinar una sola de soc (2) i l'hi van nugar. Després la van despenjar pel buit de l'avenc, però com que no arribava al soldevall, li afegiren més corda. Van provar un altre cop, però tampoc no tocava

fons. Llavors la pujaren però pareixia que pesava més. Guaitaven a l'avenc, mentre es preguntaven què seria, i quan el van tenir a la vista van veure que al soc hi havia un gall, que va llançar un fort quiquiriquic. Esglaiats ho van amollar tot, i gall, soc i corda van desaparèixer dins l'avenc.

2.3.2. Hi ha una versió on el gall diu: «Si no fóra perquè allí dalt està sant Joan de Penyagolosa, anirieu de cap a l'avenc.»

2.3.3. En una altra, en comptes de gall anava «un fantasma».

2.3.4. En una més diuen que el gall era el dimoni.

2.4.1. Dos pastors guardaven als voltants de l'avenc i van veure un burret molt sequerut, el més sequerut que es puga trobar, que pasturava per allà. Parlaven sobre si tindria força per a sostenir-los els dos, i, com que la millor forma de saber-ho era fer la prova, de les paraules van passar als fets. Mentre l'un el mantenia, l'altre va pujar, però llavors va començar a fer salts i isqué corrent cap al boqueró de l'avenc.

El que anava sobre l'animal va saltar en l'últim moment i aquest es va tirar dins la cavitat.

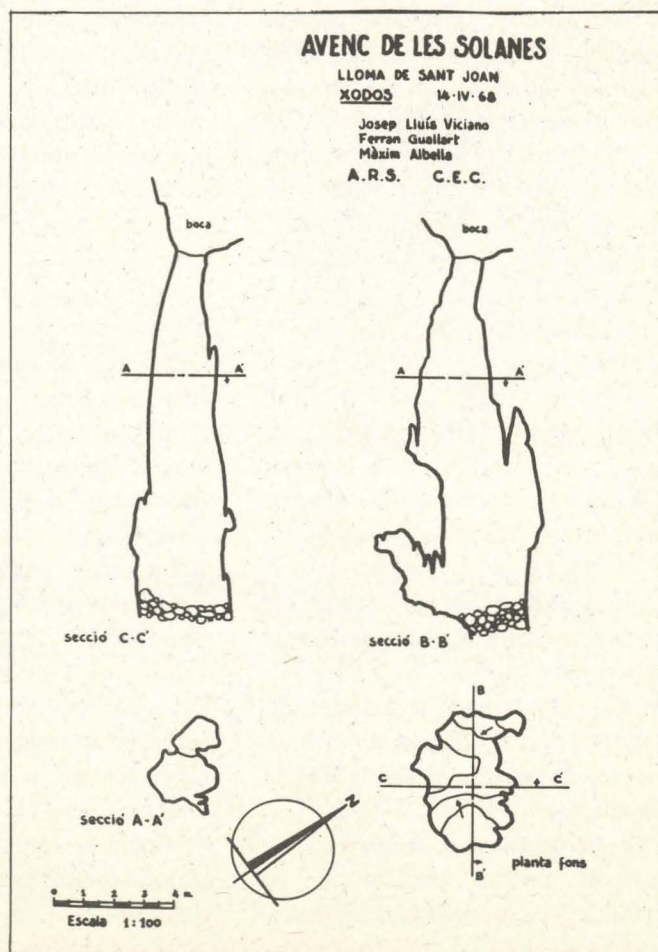
2.4.2. En una versió replegada a la part de parla castellana l'home, esglaiat, s'aclama a Sant Joan i llavors es senten les campanes de l'ermita. Ell cau a terra i el burret diu: «Si no fuera por esas campanitas, ya estarías en el fondo del infierno».

2.5. En una nit tempestuosa

un home passava per aquell tossal i lluny va veure una foguera on un altre home s'escalfava. Es va acostar a ella, que era contra la boca de l'Avenc de Penyagolosa. El del foc estava embolicat amb una capa, però mentre xerraven el primer se n'adonà que l'altre no tenia peus, sinó una mena de potes. Tement-se quelcom lleig es va aclamar a Sant Joan i llavors l'altre, que era el dimoni, li va dir: «Si no fóra per eixe gosset que lladra allí baix...» Com si vulguera dir que ho haguera passat malament. I amb un tro van desaparèixer home i foguera per la boca de l'avenc.

3.—COMENTARIS A LES CONTALLES.

Les històries de por sobre els avencs sempre són interessades. Unes vegades es tracta d'encobrir algun fet delictiu, com en el cas de la Sima Calenta, on es fabricava moneda falsa, però a d'altres allò que es busca és allunyar d'algun perill els menys



preparats per a afrontar-lo, com passa amb les històries sobre els avencs en terrenys de pastura, que servien per allunyar els xiquets, i amb ells els bestiar, de les perilloses boques de les cavitats. En el cas de l'Avenc de Penyagolosa, al situar-lo al cim, també valia per a allunyar-los del penya-segat d'uns 200 metres de vertical que el talla pel SE.

Una excepció són els Forats de l'Agüela Massa, a terres de la Tinença de Benifassà, d'on contaven que eixien caramels i pastissos, i era una xanxa als xiquets per a que feren una passejada lluny del poble.

3.1. Quan hom sent això (2.1), que li ho diuen possiblement com a una defensa o prevenció per la dificultat de trobar-lo, hom arriba a creure que allò de l'avenc és una invenció, i més si ha fet recorreguts de prospecció per la zona. Però, com veurem al comentari següent, hi ha motius per a creure en la seua existència.

3.2. (2.2) Les baixes pressions del mal temps, per un fenomen de barocirculació, provoquen l'eixida de l'aire interior de la cavitat, sorollosament en cas de ser molt gran l'espai interior en relació amb la boca. És el que passa a les poblacions amb les boteres: en baixar la pressió ix l'aire, la qual cosa es nota per la mala olor, i la gent, per experiència, ho pren encertadament com a símptoma de canvi de temps. Això explicaria allò dels brams, mentre que, referent al fum, en temps de fred l'excés de contingut d'humitat de l'aire interior, més calent, es tornaria baf i aparentaria ser una columna fumejant.

Hi ha cavitats, com el cas de l'Avenc de la Torreta, que fan de baròmetres naturals per als habitants de la rodalia, que prenen les boiretes que envolten la boca com anunci de pluges i mal temps. I aquest també és el cas de l'Avenc, a la Talaia, i el de Guardamar.

La barocirculació es produeix a totes les cavitats, però només és notable en les de condicions escaients, de boca d'entrada molt petita i grans

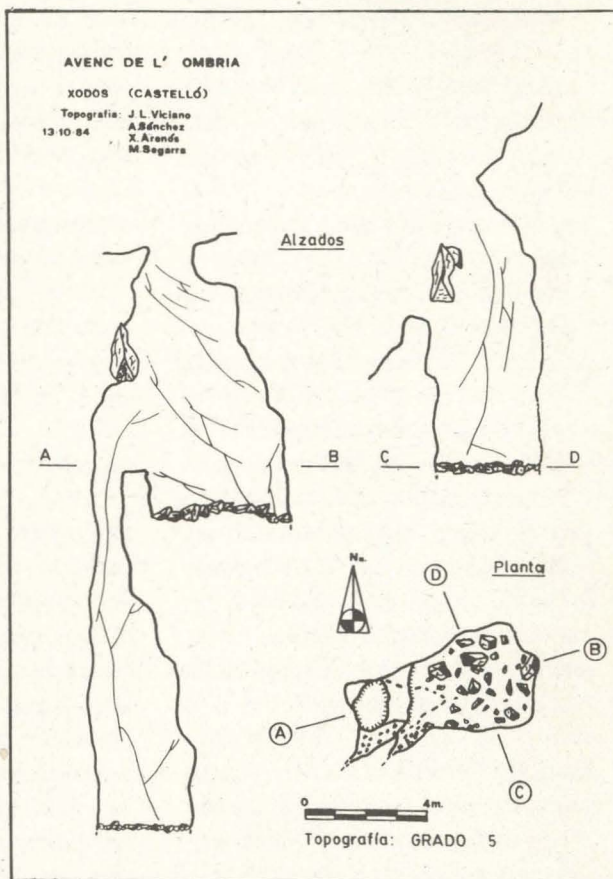
espais interiors. I això lliga amb una possible gran cavitat fusiforme, oberta a l'exterior per erosió de la superfície rocosa.

3.3. Dels 8 masos on hem recollit contalles com aquesta (2.3), n'hi ha un on diuen que el que anava en el soc era una bruixa, en l'altre un fantasma, mentre que en els altres sis és el gall o pollastre allò que ix. En una de les versions replagades es diu que el gall era el dimoni. A la comarca hi ha una cavitat, l'Avenc de les Navades, d'on es conta quelcom semblant, amb una bruixa sobre el soc. El que es conta de l'Avenc de l'Arc, a més de 20 kilòmetres de Penyagolosa, també és molt

paregut, però el que apareix és una cosa indeterminada, peluda. De l'Avenc de la Lloma de la Pallissera el que ix és un gall negre, que és el diable. També de la Sima del Castellet, en la zona de parla castellana però molt propera a la ratlla, conten que eixia un gall que era la mala-ventura.

3.4. Mentre en el cas anterior la por l'origina allò que ix de l'avenc, siga gall, fantasma, bruixa, mala-ventura o dimoni, en aquest (2.4) és el mateix avenc, l'espant de caure dins, el que provoca la prevenció en acostar-se. No ens manca, però, la versió que diu que l'animal sobre el qual monta el pastor és quelcom diabòlic, com en la de la zona de parla castellana.

3.5. És la menys corrent de totes (2.5). No més l'hem escoltada a un mas prou allunyat del tossal, a uns set kilòmetres en línia recta. Reitera el caràcter diabòlic de l'avenc. També, mentre a les altres històries i a la majoria de versions els protagonistes són pastors, en aquesta és un caminant. De tota manera és evident



l'origen ramader de la majoria de contalles, com he dit al començament dels comentaris.

4.—NOTA FINAL.

Seria convenient que per part dels grups d'espeleologia, que tant proliferen en l'actualitat, es dedicara temps i gent a la recollida de les possibles contalles sobre les cavitats que exploren, la toponímia dels voltants, etc. Són dades que cada cop tindran més dificultat en reunir i ara encara som a temps de fer una bona labor. I a l'hora d'enllestir un treball complet sobre una cavitat són dades que no es poden negligir.

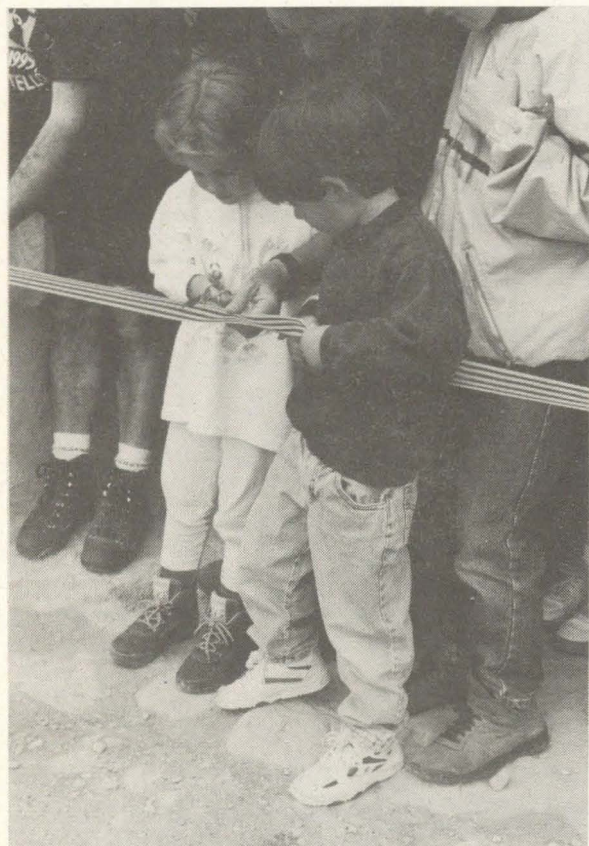
NOTES: 1. Les cavitats fusiformes o d'un origen semblant són prou abundants al massís. Entre els avencs d'aqueixes característiques tenim explorats o localitzats els següents: Avenc del Mas de les Pomes, amb un pou de 31 metres de profunditat per 8 d'amplada; Avenc del Camí d'Amargura, amb dos pous bessons d'uns 12 metres; els Avencs Tapats, de 18 metres de fondària; Avenc de les Solanes, d'onze metres; Avenc del Morral Blanc, de 25 metres; l'inomnat proper al Barranc dels Freres, de 12 metres; forat de la Cova Russa; Avenc de la Solana; etc. Possiblement també és així l'Avenc de la Carrascosa, inexplorat. Són cavitats impressionants per les seues proporcions regulars, formades sense comunicació directa amb l'exterior sobre diaclases o falles, i obertes posteriorment per l'erosió superficial o l'enderrocament de les cingleres. Una tabulació de les dades de situació dels avencs dona prou elements com per a posar a punt una tècnica de prospecció i localització d'aquesta mena de cavitats. 2. Els socs eren el calcer d'aquestes comarques per a temps de fred. Tenien sola de fusta, d'uns 3 cm. de gros, i careta i talonera de cordell d'espert.

COMISSIONS

La comissió del 40 anys estem molt contents de la col·laboració en els actes de tots els socis i simpatitzants i en especials dels més joves que d'una manera molt seriosa van inaugurar el GR 33.

Ara no penseu que tot ha acabat, us esperem. Ens queden activitats tan interessants, que convidareu a tots els amics, veïns... i tots quedaran encantats; a més són per totes les edats.

Ací teniu el programa; de tota manera passeu pel centre per confirmar els detalls que de moment



encara no tenim.

MES DE SETEMBRE

Inici del cicle audiovisual sobre excursionisme i educació mediambiental a les escoles.

Activitat organitzada pels veterans (dates a determinar).

MES D'OCTUBRE

DIA 1: Excursió al Tossal dels Tres Reis, on es col·locarà la segona manisa commemorativa.

DEL 15 AL 31: Exposició de diversos materials (foto, banderins, reculls de

premsa, revistes) sobre la història del Centre Excursionista, al Centre Municipal de Cultura.

Inici del Cicle de Conferències sobre «L'excursionisme, la cultura i la natura a les nostres terres», a la Sala d'Actes de l'edifici «Hucha» de Castelló, en les quals intervindran:

Germà Colon,
Vicent Ferrís,
Ferran Arasa,
Lluís Mulet,
Manel Costa,
Daniel Gozalbo i
Ferran Sanchis.

MES DE NOVEMBRE

DIA 1: Excursió social dels veterans: Morella - Forcall.

Setmana de Cinema de Muntanya al Teatre del Raval de Castelló.

DIA 24: Homenatge a Miquel Peris i Segarra a la Sala d'Actes de l'Institut Francès Ribalta, en el transcurs del qual es lliurarà el 1r. Premi de Poesia de Muntanya «Miquel Peris i Segarra».

DIA 26: Excursió al Pic de l'Espadà, on es col·locarà la tercera manisa commemorativa.

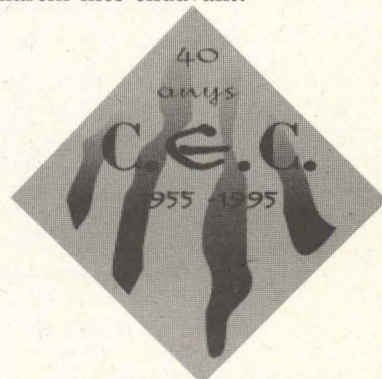
MES DE DESEMBRE

DIA 16: Sopar extraordinari i cloenda dels actes commemoratius del 40è Aniversari, als salons del Casino Antic.

RECORDEU, DIMECRES A L'EDIFICI «HUCHA», A LES 20 H., CICLE DE CONFERÈNCIES. NO FALTEU. SI ASSISTIU A TOTES TINDREU DESCOMPTE EN TOTS ELS ACTES DEL 50 ANIVERSARI.

També sopar extraordinari del dia 16 de desembre que, com sabeu, serà la cloenda de tots els actes; si no convideu a tots els coneguts, a tots els simpatitzants, a tots els qui d'alguna manera han participat amb el centre, o simplement el coneixen per haver-ne sentit parlar, correu el risc de tenir enemistats, ja que estem segurs que tots volen assistir, passeu doncs la veu...

El preu, l'hora i el lloc els confirmarem més endavant.



SCHWEIZ
SEGUROS

COMPANYIA ANÒNIMA D'ASSEGURANCES

José María Verdés Cid

DELEGAT PROVINCIAL

**ACTIVITATS PREVISTES**

OCTUBRE						
						1
2	3	4	5	6	7	8
9	10	11	12	13	14	15
16	17	18	19	20	21	22
23	24	25	26	27	28	29
30	31					

- ← Tres Reis.
- ← Montseny.
- ← Font Roja.

NOVEMBRE						
		1	2	3	4	5
6	7	8	9	10	11	12
13	14	15	16	17	18	19
20	21	22	23	24	25	26
27	28	29	30			

- ← Forcall.
Palància.
- ← Laguna.
- ← L'Espadà.

DECEMBRE						
				1	2	3
4	5	6	7	8	9	10
11	12	13	14	15	16	17
18	19	20	21	22	23	24
25	26	27	28	29	30	31

- ← Horta - Paüls.
- ← Palància.

○ Cicle Conferència.

Sopar 40 Aniversari cloenda.

corre[®]
corre

Calcem l'esport

C/ Campoamor, 5 - Tel. 23 16 20
12001 CASTELLÓ

— ESPECIALISTES EN CALCER ESPORTIU
I PRENDES ESPORTIVES.

— BÀSQUET, SENDERISME, «RUNNING»,
ETC.

— PREUS ESPECIALS ALS SOCIS DEL
C. E. C. EN SABATILLES I BOTES
DE SENDERISME.

Programació d'Activitats pel 4art. trimestre de 1995

OCTUBRE 1

TOSSAL DELS TRES REIS

Excursió d'un dia que començarà a Fredes; pel GR-7 anirem al Pinar Pla. Des del Pinar Pla, per una senda, al Tossal dels tres Reis. Allà es posaran una bústia i una maniseta commemorativa dels 40 anys del CEC.

OCTUBRE 7 - 8 - 9

MONTSENY

El Centre Excursionista de Catalunya ens està preparant uns itineraris per algunes de les zones més estimades del Montseny. Cal que us informeu al Centre.

**OCTUBRE
21 - 22**

LA FONT ROJA (ALCOI)

Es farà una excursió pel carrascal de la Font Roja, a la serra del Menejador, entre Ibi i Alcoi. Passarem pel barranc de l'Infern i pujarem al Pic Menejador (1.352 m.), la Cova Coloma (pou de neu) i Mas de Tetuan. També visitarem la Font i el Santuari.



Restes de la maniseta que se conserven al pic de l'Espadà Foto: ANNA BUESO

NOVEMBRE 1

MORELLA (Fca. Giner) a FORCALL

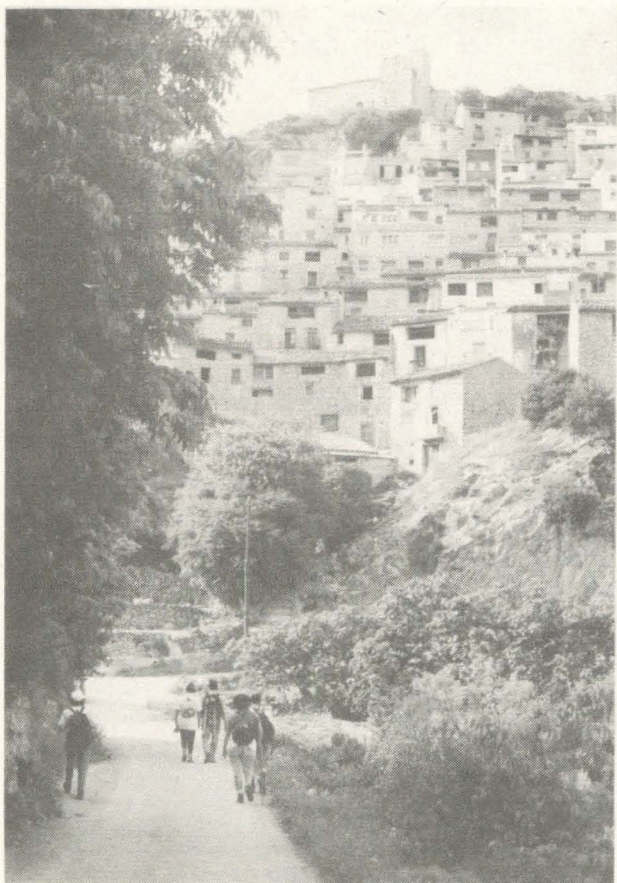
De Morella (Fàbrica Giner) a Forcall per senda i pista; es dinarà a la font de l'Om. Es una marxa social dins del programa dels 40 anys en homenatge als veterans del CEC, però està oberta a tothom.



NOVEMBRE 4 - 5

ALT PALANCA

Com probablement sabreu, el propassat 2 de Juny es va presentar la xarxa de senders per l'Alt Palància. Estem triant-ne alguns dels més representatius per fer-los conèixer a més gent.



Arrivant a Paüls

Foto: ANNA BUESO

dia es caminarà per la llacuna de Gallocanta a trenc d'alba per veure les grues.

Com es tracta d'una excursió que és molt bonica si hi ha bona cosa d'aigua, és possible que si no plou abans s'haja de canviar per alguna diferent, com per exemple per l'Alto Tajo. Convé que us informeu al Centre un parell de setmanes abans.

morativa que el CEC va posar fa uns quants anys al cim i que està trencada. Aquest acte és el darrer de la programació dels 40 anys del CEC.

DESEMBRE 2 - 3

HORTA - PAÜLS

Es recorrerà aquesta zona dels Ports de Besseit.

DESEMBRE 17

ALT PALANCIA

Alt Palància. Pels voltants del mas de Noguera.

NOVEMBRE 26

PIC ESPADÀ

Clàssica excursió al Pic d'Espadà, que es farà des d'Alcúdia de Veo i enguany s'aprofitarà per posar una bústia i canviar la maniseta comme-

GENER 13 - 14

Excursió encara per definir, per tal de fer el rodatge de la Pujada a peu.

GENER 26 - 27 - 28

Clàssica Pujada a peu a Penyagolosa.

NOVEMBRE 18 - 19

LAGUNA GALLOCANTA

El primer dia es farà un recorregut pels voltants del riu Piedra. El segon

Obriu l'ull! Tots aquells que heu anat als Pirineus 95! Mireu aquesta foto i digueu quins són els personatges que manquen; algú s'ha deixat fins i tot la motxilla per tal que servezca de pista!





INDICACIONS PRACTIQUES PER LA MARXA

ANALITZEM UNA MOTXILLA

Una bona motxilla és una part imprescindible de l'equipament de qualsevol muntanyer. Si la seua capacitat és suficient, ens servirà per fer excursions de més d'un dia o, fins i tot, més d'una setmana; pensant en tot això hem decidit donar-vos unes directrius bàsiques que us poden servir a l'hora de comprar-ne una.

Una motxilla, per a què?

A l'hora de triar una motxilla cal pensar en quin ús se li donarà:

— Motxilles per excursions d'una jornada o passejades en bicicleta.

Tenen una capacitat inferior a 30 litres; són suficients per portar les provisions del dia, una petita farma-ciola i poca cosa més...

— Motxilles per marxes, amb avitualement diari, allotjament (quan, a més del dia, s'ha de passar la nit), amb una capacitat entre 35 i 50 litres.

— Motxilles de marxa i muntanya, de entre 50 i 80 litres de capacitat.

Són les ideals pels qui, a més d'allò que és bàsic, han de portar l'equi-pament d'acampada, de muntan-yisme o d'esquí, aliments, estris de cuina, combustible..., per alguns dies. Aquestes motxilles normalment duen una armadura que estabilitza la càrrega. Per dins són diferents:

algunes estan pensades pel sende-risme, i d'altres per l'alta muntanya o l'alpinisme.

— Motxilles d'expedició amb una capacitat de més de 80 litres (n'hi ha fins i tot de 125 litres).

Quina motxilla hem de triar?

És molt senzill: la que millor s'adapte a l'anatomia de cadascú i a l'ús que hom vulga donar-li.

— La motxilla ha de ser còmoda. Els tirants, quan és ben carregada, han d'embolcallar les espatlles i la zona escapular; la zona on s'han de passar els tirants ha d'estar situada el més baix possible.

— També s'ha d'ajustar al tipus d'activitat i allò que hi vulguem carregar. Si la motxilla és massa gran, l'omplirem de coses que no neces-sitem. Si és massa petita, haurem de penjar estris per fora, i això pot resultar molt empipador. De tota manera, sempre és més rentable una motxilla ben carregada que un altra massa gran i mig buida.

— També hem de considerar el volum i el pes d'una motxilla, que ha de ser el més lleugera i compacta possible.

Quines són les qualitats d'una motxilla?

1.—*La resistència* és un criteri fonamental, ja que durant la marxa la motxilla està exposada a tot tipus d'inclèmia (sol, pluja, neu, aridesa del terreny, etc.). Una motxilla ha de presentar *resistència a esgarrar-se* i les seues *costures* han de ser *sòlides*. *Els mitjans de fixació* (tirants, cinturons,

nanses, sivelles...) han de poder *resistir les tensions* d'un ús normal. *Les tanques* han de ser *fortes*. El *fons* de la motxilla ha de ser *resistent a l'abració*, ja que en moltes ocasions frissa el terra, roques, etc.

2.—*Els colors* han de ser *estables*: No ha de destenyir.

3.—*La impermeabilitat* és un altre factor important. Si la motxilla no és resistent a l'aigua, tot allò que hi haja dins es mullarà quan ploja, si s'ha de creuar un riu, etc. De tota manera no hi ha cap motxilla que siga totalment impermeable, i l'aigua sempre entra per algun racó; per això cal prendre mesures quan fa mal oratge: posar el contingut en bosses de plàstic, utilitzar productes que tapen les cos-tures, punts, etc., utilitzar una capa impermeable que protegezca l'usuari i la motxilla.

4.—*L'absorció de la transpiració*. Després d'unes hores de marxa, és difícil no tenir l'esquema ben suada, és clar! De tota manera, hi ha models de motxilla més airejats que d'altres, o de materials més absorbents. Cal vigilar però: com més seca estiga l'esquema de l'usuari, més mullada estarà la motxilla i més li costarà de secar-se.

5.—*Un equipament òptim*: Per tal de valorar l'equipament, cal consi-derar el pes, si hi ha manual d'ins-truccions i és pràctic, si el fons del sac és fàcilment accessible, el nombre i la disposició de les butjaques, i si es pot treure l'armadura per netejar la motxilla.

BANCAIXA

Castelló - Caixa d'Estalvis de València, Castelló i Alacant

Anatomia d'una motxilla

A.—La motxilla.

Gairebé totes les motxilles tenen una organització interna que permet dividir el volum en dos compartiments; això resultarà molt pràctic si, a més a més, es pot accedir a la part inferior sense haver de treure tot el que hi ha a sobre (d'això se'n diu doble fons). La part superior està tancada amb un faldó «hermètic», que queda cobert després per una caputxa.

B.—Les butjaques.

Són el lloc on es posen les coses que hem de tenir més a mà i que no volem que es barregen amb les altres.

1.—*Butjaca per la càmera fotogràfica.* Hi ha motxilles que, en aquesta part, també tenen un compartiment cartera per desar els documents.

2.—*Butjaques laterals* pel menjar, el beure, la gorra, el tapaboques, etc. Hi ha motxilles que tenen també una butjaca dorsal (a la part de darrere) o al cinturó, que són molt accessibles.

C.—Mitjans de fixació.

3.—*Tirants:* Tenen les espatlleres uatades per que siguin més còmodes.

4.—*Longitud regulable dels tirants.*

5.—*Corretja d'estabilització de la càrrega:* Serveix per regular la pressió

de la càrrega sobre les espatlles.

6.—*Altura d'esquena regulable.* No és indispensable, però fa que la mateixa motxilla serveixca per diversos usuaris.

7.—*El cinturó* serveix per sostenir la motxilla damunt del maluc i ajuda a mantenir-la estable i repartir el pes per tal que no caiga tot damunt les espatlles. S'ha de poder regular amb facilitat.

8.—*Coixinet per la zona lumbar.*

9.—*Corretja pectoral,* que serveix per ajuntar els tirants a l'altura del pit per tal que no rellisquen per les espatlles. Cal que es pugui regular.

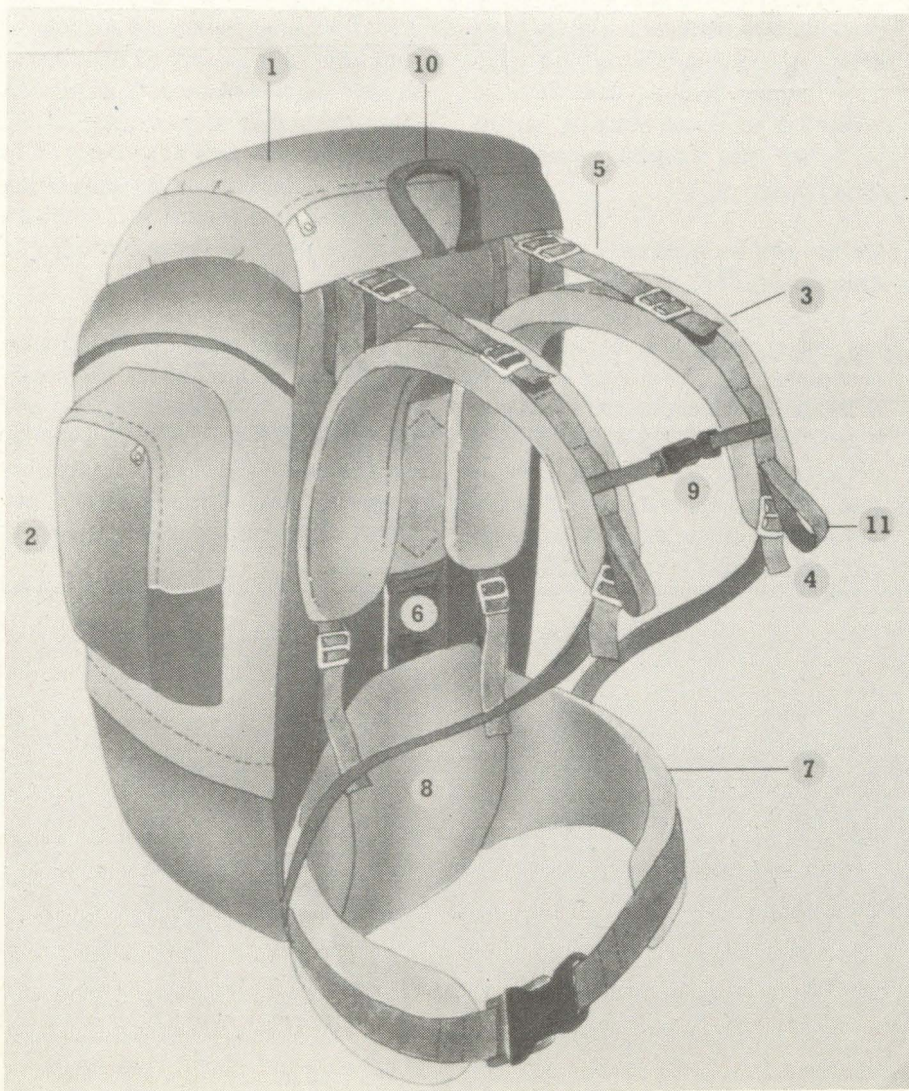
10.—*El reposa mans.*

L'art de fer la motxilla: regles d'or

— El centre de gravetat de la motxilla ha d'estar el més aprop possible de l'esquena, tot just baix dels omoplats. Si el situem a la part inferior, la motxilla serà molt estable, però tindrem la impressió que és massa pesada.

— Els objectes voluminosos però poc pesats (el sac, per exemple) han de posar-se al fons. La roba, a sobre. Les coses de més pes, a dalt de tot. Les coses de primera necessitat, a les butjaques o a la caputxa.

— Cal evitar penjar objectes a l'exterior de la motxilla.



PASSATEMPS I CALAIX DE SASTRE

LA FONT FANTASMA

Realment, en aquest temps que ja hem perdut el costum d'escriure és molt acollidor rebre cartes tan entranyables com la d'En Joaquim Albella; ell ha reconegut la font: efectivament, és la de Sant Josep, al riu Sénia; recordem que ja va encertar la font del Coratjar; ... doncs ja compta amb samarreta i barret del Centre. Enhorabona!



EL FANTASMA DE LA FOTO



Novetats! Ara no seran samarretes; seran barrets els que guanyareu si encerteu qui és el fantasma.

L'anterior era Marisol, que contemplava el paisatge el primer dia del Pirineu Navarrés. Ah! Emília, passa pel barret, és teu...!

Aquest cop el fantasma vol fotografiar una petita orquídea... Qui serà?

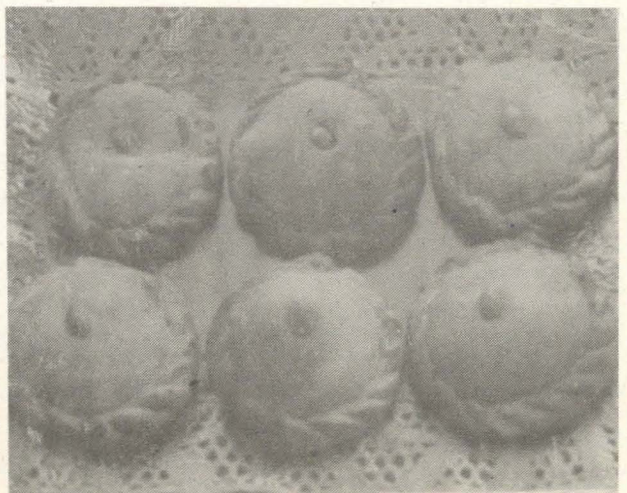
EL RACÓ DEL FOC

Ara us volem donar la recepta d'unes pastes típiques de Roquetes: Les punyetes. Antigament a Roquetes feien uns punys de puntilla, que els incrustaven als gipons de pagesos i pageses, i que rebien aquest nom: punyetes. Tot seguit us direm la manera de fer-ne bona cosa, però de les que es poden menjar:

• PUNYETES

INGREDIENTS: 200 ml. de mistela, 100 ml. d'anís, 600 ml. d'oli, 1'2 Kg. de farina, 3 g. de canyella, l'escorça ratllada de 2 llimones. Crema pastissera amb ametlla molta.

PREPARACIÓ: Barrejarem la mistela amb l'anís i l'oli, la canyella i la llimona; hi afegirem la farina i ho pastarem. Farem boletes amb la pasta; la meitat un poc més grosses. Aplanarem una boleta grossa, hi posarem al belle mig una cullerada de crema pastissera barrejada amb ametlla molta; posarem damunt una boleta petita aplanada; doblegarem les vores de la bola grossa per tancar el pastís i les aixafarem lleugerament amb una forquilla. Pessigarem el centre del pastís per tal que quede una petita protuberància. Posarem les pastes damunt d'una plata pinzellada amb oli, les pintarem amb ou batut, les empolsimarem amb sucre i les enfornarem a temperatura mitja fins que estiguen ben daurades.



RACO DEL SOCI

• CULLA - VISTABELLA.

El president oblidat i el col·lectiu mullat.

L'autobús aplegava a l'enèsima rotonda quan la notícia va volar pels seients: Ens hem deixat el president! Sí! Paco! Paco Navarro, president del CEC, s'havia quedat vora qualsevol lledoner del *Ribalta*. Entre divertits i temerosos vam tornar per replegar un somrient Paco que ja havia avisat totes les benzineres del trajecte per fer-nos entrar en raó. Havien calgut quaranta anys per abandonar el puntal major del Centre.

Pepe, dibuixant revoltes entre *Els Ivarsos* i el Coll de la *Manxa*, ens mostrà la *Torre Matella*. Va acaronar, després, la *Carrasca de Culla* i ens deixà a la capital de la *Setena*.

Amb la fresca al cos, abastits d'aigua de la *Font del Donzell*, davallàrem cap al *Montlleó*. Als deu minuts Maribel, la dona de Ximo, va fer un primer intent de fugida. Paco, com a bon president, la retornà a la filera. Vam esmorzar al *Mas de l'Alar* que guaita, des del terme de Culla, el mític riu i el senderol per on havíem de pujar cap a *El Boi*.

La pujada, com totes les ascensions, prometia vistes magnífiques. Ara endevinàvem *Sant Cristòfol de Benassal*. Allò torna a ser Culla! Mireu, la *Penya Calba*! La veritat siga dita, es parlava poc. Tret de la jove-nalla, que s'havia allunyat «nord enllà», el cansament impedia fer cap comentari. Sols se sentia el refilar d'algun pardalet i l'esbufec potent de Salvador, que no havia perdonat el Gold-Coast després de l'esmorzar.



Maribel va fer un segon intent, en deixar-se la *canya Maruja* al llit del riu.

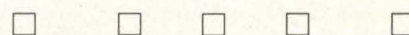
Asseguts vora uns mil·lenaris —per dir alguna cosa— ginebres, ens vam refer de l'esforç. La senda era pista i l'ascens era pla. Vam aplegar a *Sant Bertomeu del Boi* amb l'alegria de l'oratge núvol i l'amenaça d'alguna tronada. Tot i que no entrava en el programa, com va advertir Rosa, la jove-nalla i alguns inconscients vam pujar al castell. La panoràmica era preciosa: *Benassal, Sant Cristòfol, Culla, novament Sant Cristòfol, la Penya Calba, parets del Montlleó, la Lloma de Benafigos, la Serra de la Nevera...* El temps de TV3, i l'oratge de Canal 9, ens impedièn veure la zona de *Vistabella*.

Abans del *Pla de Vistabella* ens va caldre emprar les capellines. La filera, amb predomini de verds, semblava una partida de civils perseguint maquis. Tots van recordar Vicentet i la seua gràcia per allunyar les nuvo-lades. Algun inconscient va esmentar

les inundacions de no sé quin poble de *Granada*. L'aigua caigué a bots i barrals i Pasqual encetà un ball del Maestrat per no mullar-se les botes.

Amb el convenciment que *Sant Joan* estava massa lluny, vam abocar tot el nostre esperit excursionista en aplegar al bar. Amanides, cerveses, fruites i converses compartides ens retornaren la satisfacció de la feina feta. Els «carajillets» escalfaren el cos i vam poder tornar, amb un Rambo sense violències, a la Plana més plana.

Un novençà agraiït,
JESUS BERNAT





DIPUTACIÓ
D E
CASTELLÓ

NOVETATS EDITORIALS 1995

ROSELLO, R.

Catálogo florístico y vegetación de la comarca del Alto Mijares.

649 pp. - 3.500 pts.

BELLIDO BLASCO, J., y otros.

Leishmaniasis en Castellón.

69 pp. - 800 pts.

SAMO LUMBRERAS, Antonio.

Catálogo florístico de la provincia de Castellón.

448 pp. - 3.500 pts.

PASTOR AGUILAR, Julia.

El cicle festiu anual a Morella.

104 pp. - 600 pts.

CALVO MANUEL, Ana.

Restauración de pintura sobre tabla.

318 pp. - 2.650 pts.

SANZ ROZALEN, Vicent.

D'artesans a Proletaris.

155 pp. - 1.500 pts.

PITARCH GARCIA, Ricard.

Estudio de la Flora de los montes de Palomita y el Bovalar de Vilafranca (Castelló).

218 pp. - 2.650 pts.

OLIVER, Arturo. GUSI, Francesc.

El Puig de la Nau.

359 pp. - 2.650 pts.

V. V. A. A.

Estudis VI. Vol. 1-2.

1.536 pp. - 3.000 pts/unitat.

V. V. A. A.

Quaderns de Prehistòria i Arqueologia de Castelló XVI.

314 pp. - 2.650 pts.

