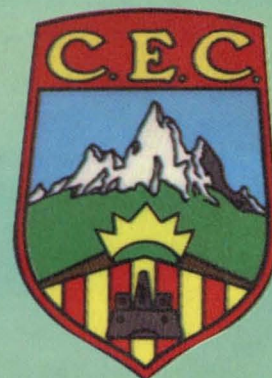




**CENTRE
EXCURSIONISTA
DE
CASTELLÓ**



Nº9 MARÇ 1995



Eixint de Ares

Foto: ANNA BUESO

— *Portada: Excursió a Alcúdia de Veo - Torralba del Pinar - Montanejos.*

— *Foto: Anna Bueso.*

— *Les opinions dels autors no han de coincidir necessàriament amb les del Consell de Redacció.*

- **SEU DEL C. E. C.**—Isabel Ferrer, 60 - Telèfon 23 44 90 - CASTELLÓ.
- **HORARI.**—Dimecres i divendres, de 20 a 21'30 h.
- **FORMA D'INSCRIPCIÓ A LES ACTIVITATS.**—Adreçar-se al C. E. C. una setmana abans de l'activitat com a mínim (es pot fer per telèfon). No cal ser soci per participar-hi.
- **FORMA D'ASSOCIAR-SE:**
 - Complimentar la fitxa i l'ordre de domiciliació bancària que se us lliurarà al C. E. C.
 - Portar dues fotografies tamany carnet.
 - Abonar la quota d'inscripció.

L'ESTEL - N.º 9 - MARÇ 1995

EDITA: C. E. C. Centre Excursionista de Castelló.

ADREÇA: C/ Isabel Ferrer, 60. Tel. 23 44 90. Castelló.

DIPÒSIT LEGAL: CS-77-1993.

EQUIP DE REDACCIÓ: Santiago Aragón, Enric Forcada, Dolors Usó, Ismael Piquer, Anna Bueso, José Dàvila, Simó Segura.

COORDINACIÓ: Rosa Garcia.

IMPRESSIÓ I MAQUETACIÓ: Impremta La Gavina.

— *Aquesta revista està confeccionada amb paper reciclat 100 x 100.*

Í N D E X

	<u>Pàgines</u>
Editorial	1
Un dia de Marxa	2
Relacions amb altres entitats	5
Personatges Estelars	6
Avui parla... ..	8
Material d'Arxiu	10
Activitats previstes	13
Joves - Notes de Societat	17
La Foto Fantasma	18
Passatemp i calaix de sastre	19
Racó del soci	20

EDITORIAL

40 ANYS



1995: El repte del 40é Aniversari del C. E. C.

Al nostre Castelló no són abundants les entitats, siguen del tipus que siguen, que puguen dir amb orgull que tenen quaranta o més anys de vida. La nostra, el Centre Excursionista de Castelló, celebra el seu 40é Aniversari enguany, el 1995.

El Centre va néixer en uns temps ben diferents dels que vivim avui, eren uns anys difícils en els quals tot allò que no vessava franquisme i adhesions al règim pels quatre costats, automàticament era sospitós de generar activitat política de signe contrari. Des del mateix començament es van haver de superar molts obstacles, el primer dels quals va ser la mateixa legalització del Centre Excursionista de Castelló.

I hem de reconèixer, sense cap vergonya, és més, amb orgull, que el Centre Excursionista de Castelló ha estat en més d'una ocasió viver d'iniciatives culturals i socials, innovadores i democratitzadores. Des de l'organització de cursos de valencià fins a la utilització dels seus locals per molts altres grups i associacions, passant pel treball diari en la recuperació de la nostra identitat com a poble i difonent per tot arreu l'amor per la nostra terra.

Afortunadament la dictadura és història, les coses han anat canviant —no tant com a alguns els agradaria i més del que els agradaria a d'altres— i el Centre, sense oblidar moltes activitats no estrictament excursionistes, pot dedicar-se amb més intensitat a la feina que li és pròpia i per a la qual va ser creat fa quaranta anys: fomentar les activitats excursionistes, esportives i culturals; donar a conèixer els més bells indrets de la nostra geografia, ajudant —dins de les seues possibilitats— a conservar i difondre el coneixement del patrimoni històrico-artístic, socio-cultural i natural (o ecològic) de les nostres comarques.

Però la celebració durant l'any 1995 del 40é Aniversari, donarà peu a revisar un poc la història del Centre Excursionista de Castelló, sovint impossible de des- triar de la història de la vida quotidiana de la nostra ciutat durant quaranta anys. Per celebrar-ho s'ha creat la Comissió Organitzadora del 40é Aniversari, que pretén dur a terme una sèrie d'activitats que, a poc a poc, us anirem donant a conèixer, però que contemplaran: la recuperació de la Setmana de Cinema de Muntanya a Castelló, un cicle de conferències sobre excursionisme i sobre el Centre Excursionista de Castelló, una exposició de material gràfic sobre la història del Centre Excursionista de Castelló i de material —antic i modern— per activitats excursionistes i de muntanya, un sopar de commemoració del 40é Aniversari, homenatjant totes les persones que al llarg d'aquest temps han estat i han col.laborat amb el Centre... i moltes altres que, entre tots, puguem pensar, organitzar i dur a terme amb èxit.

Esperem que aquest siga un nou pas endavant, i que nous aniversaris es segueixen celebrant augmentant, any rere any, la presència i l'activitat del Centre Excursionista de Castelló en la vida de la nostra ciutat i de les nostres comarques. Us encoratgem a fer les vostres aportacions i suggeriments, la comissió del 40é Aniversari segueix oberta, cal que la celebració siga de tots i per a tots.

Comissió Organitzadora del 40é Aniversari del C. E. C.

NOTA. — Prompte rebreu el tríptic on estaran totes les activitats programades, però mentres tant recordeu: el 19 d'abril (després de Pàsqua), és el dia en què es farà la presentació oficial a l'Institut «Francesc Ribalta». Us esperem.

UN DIA DE MARXA

Nota prèvia: L'equip de redacció de «L'Estel» vol agrair a En Francesc Navarro i Ventura que fins ara ens haja lliurat tot el material; fruit del seu esforç, que ha sortit publicat a la nostra secció «Un dia de marxa». Així mateix, recorda als lectors que aquesta secció està oberta a qualsevol que vulga aportar-hi la seua col.laboració.

SANTUARI DE LA MARE DE DÉU DE LA FONT DE L'AVELLÀ - SANTUARI DE LA MARE DE DÉU DE LA VALLIVANA

Per Paco Navarro

Si a la revista passada parlàvem dels Hostalets de Benassal - La Mare de Déu de l'Avellà, avui ens pertoca parlar de la continuació d'aquella excursió, que el CEC va realitzar al dia següent.

Si a l'excursió d'abans el paisatge era entre boscos de carrasques i masos encara habitats, en aquesta ocasió les carrasques no són tan grans, el masos no tenen habitatges, però la sensació d'estar enfonçat a la natura només és comparable a la que deu sentir una persona religiosa quan prega.



La Salvassòria

Foto: ANNA BUESO

Sí que en trobem, d'esglésies: l'Avellà, la Salvassòria, la Vallivana, la Llàcova; es tracta de centres de peregrinació que des de temps antics els nostres avantpassats visitaven per tal de demanar el més important per ells; no es tractava de diners, ni de glòria; era quelcom més senzill i més desitjat: era salut, era pluja pel camp, que hi hagueren bones collites; era en definitiva demanar a un Déu misericordiós que, fins i tot en la seua misèria, els deixés viure; és a dir que demanaven supervivència en un món i unes èpoques durant les quals la vida era un luxe i la mort un descans.

Passarem per zones de bosc jove, per barranquissos selvàtics on el passar és tota una aventura, entre ramatges i esbarzers, però que val la pena de veure i viure, perquè, què és

la vida sense una aventura que contar? El mateix que una línia recta o una paella sense carn ni sal.

• Descripció de la marxa

DURACIÓ CRONOMETRADA:

3 hores i 52 minuts.

H O R A R I

Total	Parcial
00.00'	00.00'
00.15'	00.15'

Sortim de l'Avellà seguint el camí dels pelegrins de Catí, és a dir per davant de l'embotelladora d'aigua de l'Avellà; seguim el senderet ben visible que baixa fins el barranc, per on seguim avall.

Ens ve un altre barranc de l'esquerra i sortim a una pista que seguim; en una corba a la dreta podem adelantar un poquet caminant camp a

Per a tota
la família

OPTICA MAYOR

ULLERES + CRISTALS
+ SEGUR

desde **6.900 Pts.**

C/ Major, 16 - CASTELLÓ
Tel. 23 53 12



VISION GRUP
OPTICAS

través; passem per davant del Mas de les Covetes; aquestes covetes que li donen nom al mas estan a l'altra banda del barranc de la Gibacolla, que trobem a la nostra dreta.

00.32' 00.17'

A la dreta deixem una pista i un poc més endavant un altra a l'esquerra; la pista, després de creuar el barranc de la Gibacolla, entra en la vorera d'un altre barranc que té a l'esquerra: és el dels Fusters.

00.54' 00.22'

Apleguem a la Salvassòria, església que dona nom al conjunt de masos que l'envolten; la senda continua per la paret de darrere de l'església, oposada a la porta i en situació més elevada; puja entre carrasques menudes, paral.lela al barranquí; de vegades el sender es perd un poquet, cal tenir serenitat i paciència per seguir-lo.

01.08' 00.14'

Apleguem a un collet que està a l'esquerra del barranquí, paral.lel a ell; continua amunt entre carrasques menudes, la senda no està molt trepitjada; gairebé a l'acabament de la pujada cal desviar-se un poquet a l'esquerra, a cercar la vessant del barranc dels Fusters (si hom s'equivoca, no més cal pujar a dalt de tot, a la llima) i deixar sempre a la dreta la vessant del barranc dels Fusters; llavors es troba la pista de baixada en un collet.

01.20' 00.12'

Troblem una mena de mirador, on el paisatge que tenim al nostre abast és esplèndid; baix del barranc dels Fusters hi ha els carrascals, els masos i l'ermita de la Llàcova, parada obligada dels pelegrins de Catí a Castellfort per dinar, les altures de la Gibacolla, per on passarem a la marxa anterior, i tantes i tantes coses que algunes ni les sabem. Seguim endavant, mantenint l'altura, fins que apleguem a una tartera o sergallar, que remuntem per aplegar al cornet de la llima.

01.28' 00.08'

La llima la creuem, seguint la línia del coll, és a dir deixant una vessant a la dreta i l'altra a l'esquerra; la de l'esquerra és la que dona al barranc dels Fusters; creuem una paret de pedra seca i, pel costat esquerre del turonet més alt de la llima (hi havia bous a dalt), sortim a un altre collet.

01.36' 00.08'

Al collet neix una pista que baixa (l'han feta recentment); creuem el barranc de Benisme.

01.50' 00.14'

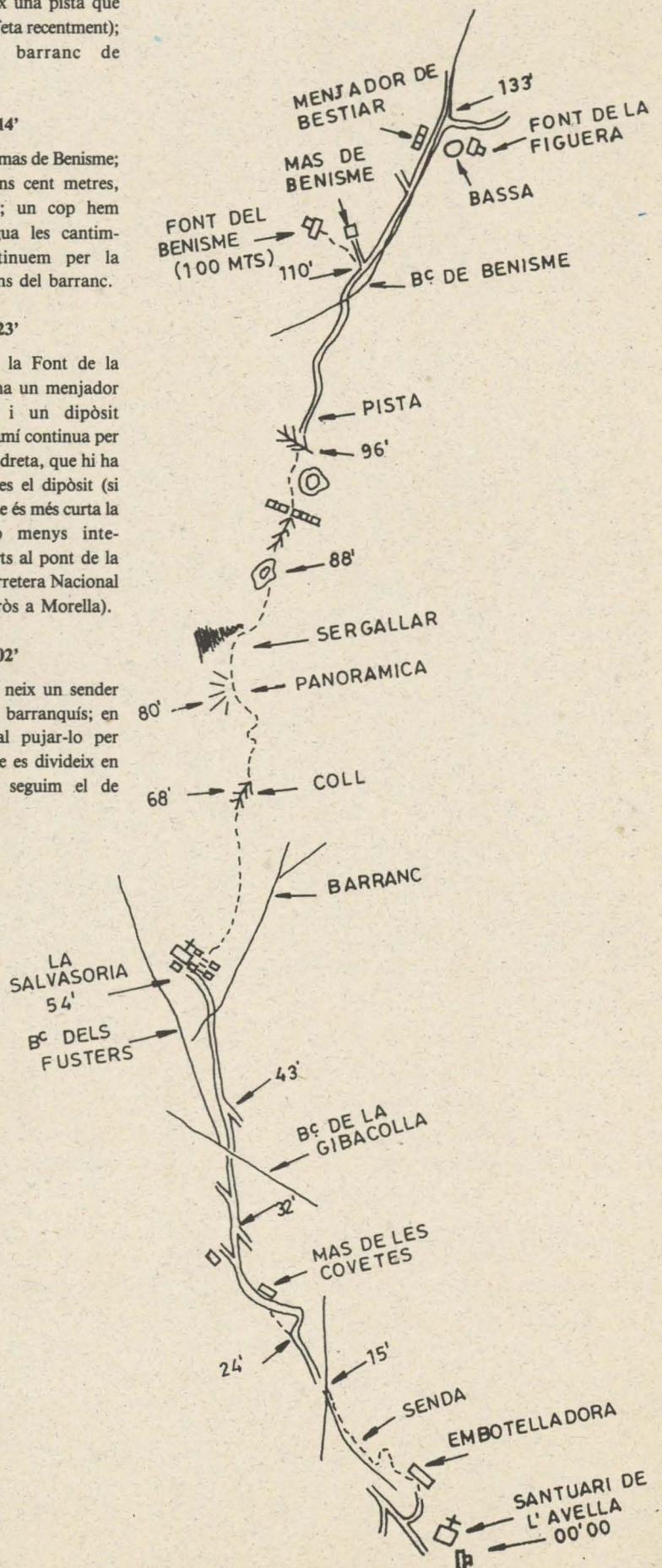
Apleguem al mas de Benisme; darrere, a uns cent metres, està la font; un cop hem omplert d'aigua les cantimplors, continuem per la pista, per dins del barranc.

02.13' 00.23'

Apleguem a la Font de la Figuera; hi ha un menjador pel bestiar i un dipòsit d'aigua; el camí continua per la pista de la dreta, que hi ha no més passes el dipòsit (si segueixes recte és més curta la marxa però menys interessant, i surts al pont de la Bota, a la carretera Nacional 232 de Vinaròs a Morella).

02.15' 00.02'

A l'esquerra neix un sender que baixa al barranquí; en aplegar-hi cal pujar-lo per dins, fins que es divideix en dos; llavors seguim el de l'esquerra.



NOTA

• •

Plànol 1 / 50.000
 MORELLA 30 - 21
 de
 Cartografia Militar
 Serie L

02.41' 00.26'

Apleguem al collet, enfront veiem uns tallafocs; el sender puja pel fons, fins un altre tallafocs que s'uneix amb el que veiem.

02.46' 00.05'

Apleguem al tallafocs i el seguim per l'esquerra, baixant deixem un altre tallafocs a la dreta; seguim baixant.

02.51' 00.05'

A la dreta veiem una pista que baixa, la seguim; aquesta, durant una estona, es transforma en un altre tallafocs, i després de deixar una pista a l'esquerra, continua com una pista.

03.18' 00.09'

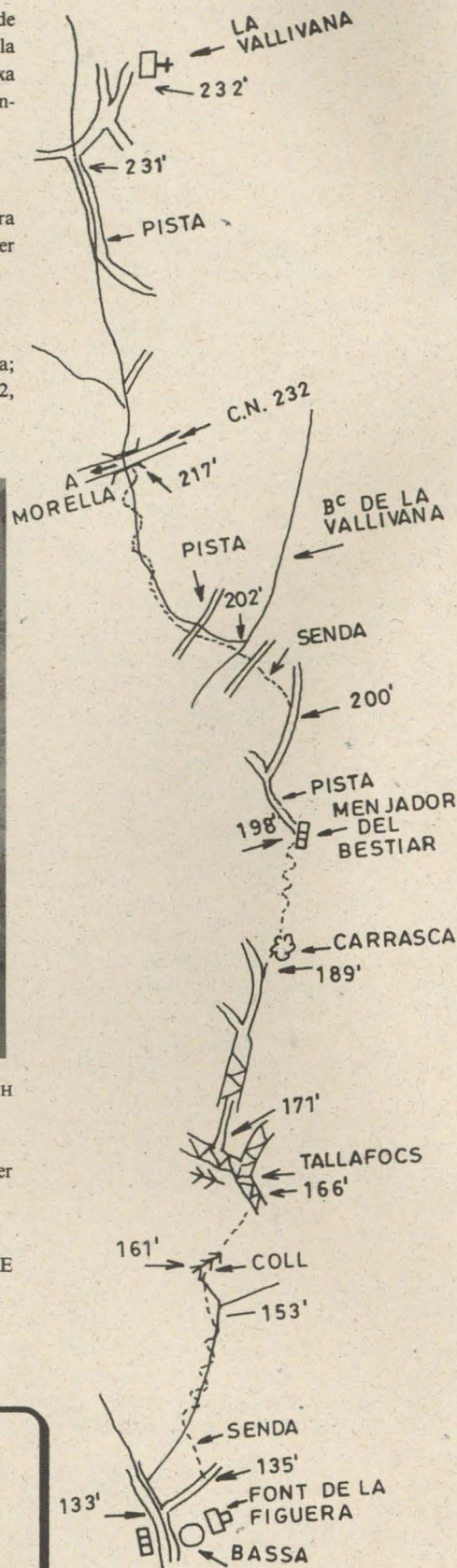
Apleguem a un altre menjador i corrals de bestiar; continuem per la pista i després per la que va a la dreta; a pocs metres un sender baixa fins que aplega al barranc de la Vallivana; continuem baixant per dins del barranc.

03.37' 00.19'

Passem per baix del pont per on la carretera Nacional 232 creua el barranc; continuem per dins, barranc avall.

03.51' 00.14'

A la dreta hi ha una pista de terra que puja; sortim per allà a la carretera Nacional 232,



Arribada a la Vallivana

Foto: V. PITARCH

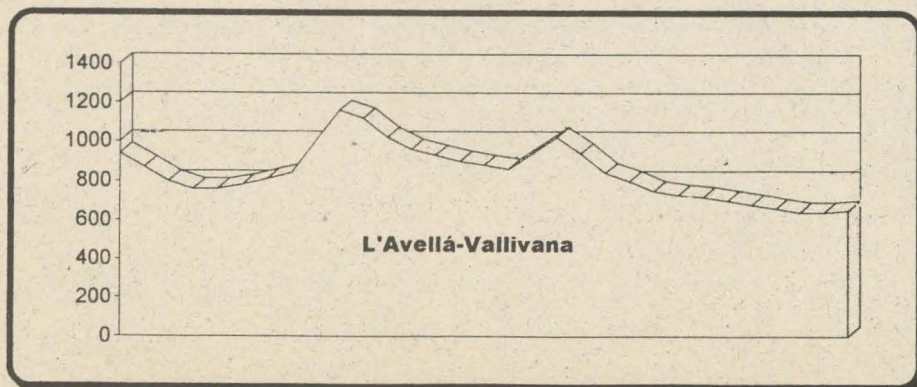
03.09' 00.18'

La pista gira a l'esquerra; a la dreta hi ha una carrasca gran que destaca de les altres; el sender s'agafa des d'allà; està bastant trepitjat i es pot seguir bé.

enfront està l'antiga carretera que passa per davant de la Vallivana; la seguim.

03.52' 00.01'

APLEGUEM AL SANTUARI DE LA MARE DE DÉU DE LA VALLIVANA.

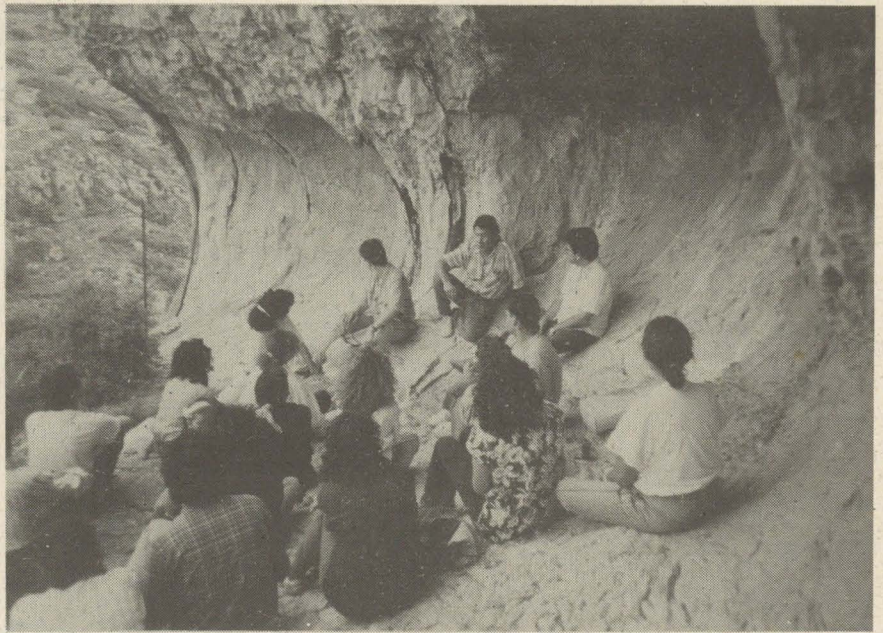


RELACIONS AMB ALTRES ENTITATS

• ASSOCIACIÓ ARQUEOLÒGICA DE CASTELLÓ

A primers dels 80 l'ambient d'afició a l'estudi del passat demanava l'aparició d'una entitat que agrupara a tots, titulats i aficionats, per tal de fer quelcom de positiu i avançar en el coneixement del nostre País. Inicialment, i des de punts d'eixida diferents, es promouen dues associacions; una té una vida molt curta, mentre l'altra, l'A. A. C., segueix activa. Fou en abril de 1980 quan es va presentar al públic en un acte a l'edifici «Hucha» de la Caixa d'Estalvis. Des d'aleshores han passat més de 200 socis per la nostra entitat i s'han organitzat nombroses activitats, com ara els cicles de conferències sobre egiptologia, estudis bíblics, pintura rupestre, cinquanta anys de les Normes de Castelló, etc.

Des de 1993, en col.laboració amb el Col.legi Oficial d'Arquitectes de la Comunitat Valenciana, la Demarcació de Castelló organitza confe-



Cova del Civil

rències de temes d'interés per a ambdues entitats, dins del Seminari Permanent d'Arquitectura, Arqueologia i Història. S'han fet exposicions sobre arquitectura rural, arqueologia del terme de Castelló, arqueologia subaquàtica, etc. A més d'excursions socials i eixides de treball. Membres de l'Associació han col.laborat en excavacions, han prospectat, etc.

Treballs i activitats dels membres i simpatitzants han rebut acollida en el butlletí de l'A. A. C., del qual se n'han publicat 13 fins ara. 7 d'ells a la nova etapa, des de 1987.

Entre els projectes més avançats de l'Associació hi ha el de reunir materials per al muntatge d'un audiovisual sobre l'arqueologia d'un territori tan afectat per l'acció antròpica com és el terme municipal de Castelló.



ASSOCIACIÓ ARQUEOLÒGICA
DE CASTELLÓ

**corre[®]
corre**

Calcem l'esport

C/ Campoamor, 5 - Tel. 23 16 20
12001 CASTELLÓ

— ESPECIALISTES EN CALCER ESPORTIU
I PRENDES ESPORTIVES.

— BÀSQUET, SENDERISME, «RUNNING»,
ETC.

— PREUS ESPECIALS ALS SOCIS DEL
C. E. C. EN SABATILLES I BOTES
DE SENDERISME.

PERSONATGES ESTELARS

FREDERIC ALBERT

L'ESTEL.—Cada dia, des del finestral de la seua casa de Llucena, Frederic té el privilegi de contemplar les muntanyes i entreveure La Plana de Castelló...

Frederic Albert té 63 anys, està jubilat. La seua informació del Centre és de primera mà, ja que ell és el soci número un; és un dels socis fundadors del Centre, coneix tots els detalls d'allò que aquests anys estem cel.lebrant: els quaranta anys del Centre. La història no està escrita encara, però aquest home la porta gravada al cor..., els seus anys de joventut es mostren al llarg de tota la xerrada...

FREDERIC.—«Els 23 anys els vaig complir a les Agulles de Santa Agueda», ens comenta, «recorde que vaig pensar, 23 abrils (faig els anys en abril), en quin lloc més bonic els cel.lebre».

L'ESTEL.—L'entusiasme del record és compartit en tot moment per la seua esposa Antònia. Ella ens parla de tota la gent que han conegut..., de les innombrables vegades que han pujat al cim del Penyagolosa i de totes les activitats en què han participat. Vegeu tot el que ens han contat:

FREDERIC.—«Recordem moltes coses, però bàsicament les marxes, on sempre feien acompanyar la vessant esportiva de la vessant cultural, conèixer plantes, minerals, fòssils, etc... També teníem molt d'interès a fer una educació muntanyera, el respecte de la natura, no xafar les plantes, no arrencar-les.

A proposta meua, es va editar el Decàleg del Muntanyer.

Un altra mania meua eren les fonts. Totes les piquetes o abeuradors, ja foren de tronc o de pedra, havien d'estar netes. Treure'n les pedretes i les fulles de dins, ha estat una monomania meua... i els deia als



qui venien amb mi que ho havien de fer... Jo he netejat totes les fonts de tots els llocs per on he passat.»

L'ESTEL.—A banda de les excursions, recordes alguna activitat més?

FREDERIC.—«Sí, en aquella època ja es va editar L'ESTEL i, de tant en tant, també editàvem un número extraordinari en diferent format d'una acampada a La Bartola (les tapes eren verdes i anaven lligades amb un cordonet de seda), un full sobre L'Espadà... A casa tinc tots els papers que arribaven a les meues mans.»

L'ESTEL.—Tenieu relació amb d'altres grups?

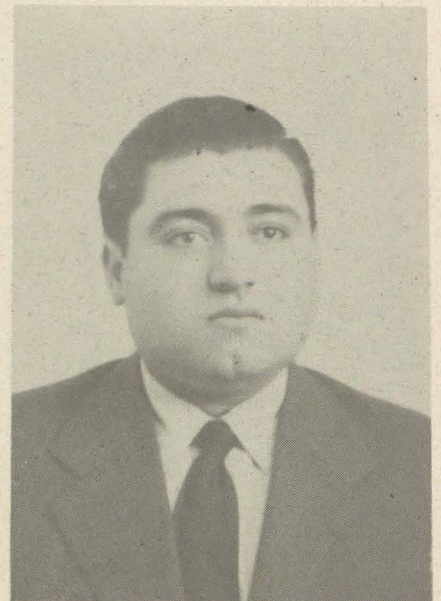
FREDERIC.—«Sí, amb el Centre Excursionista de València, amb algun català i amb un grup d'Onda del que recorde Lorenzo Sol, que era fuster, tinc fotos amb ell...»

L'ESTEL.—Frederic ho recorda tot..., sobretot el naixement del Centre...

FREDERIC.—«Idea que vam recollir en una excursió pel Desert, quan ens vam trobar amb Rafael Serra i Horacio Calvo del Centre Excursionista de València, i ens van animar a fer una societat de muntanyers. Primer vam ser una delegació, després una agrupació i per fi vam passar a ser el Centre Excursionista de Castelló.»

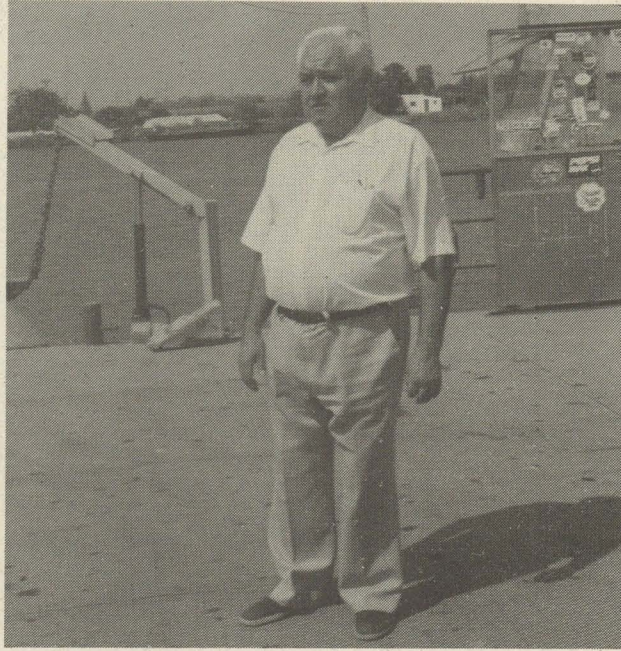
L'ESTEL.—Quines coses no tan agradables recordes?

FREDERIC.—«Concretament l'anècdota més desagradable, perquè va ser per a mi una miqueta de trauma, va ser el dia que vaig estar dues hores llargues a la Comissaria, tot perquè van ingressar com a socis uns companys que estaven fitxats com a polítics, com a «rojos». Nosaltres estaven obligats a notificar les altes al Govern Civil. Ells les passaven a Comissaria, on miraven els fitxers i, clar, els va aparèixer D. José Castillo Soler, abogad i boticari, una excel.lent persona, però republicà fins els ossos. No va fer mai mal a ningú i es van limitar a tenir-lo uns anys a la presó... Després apareix l'oncle de Peris,



Alberto Peris Chillida, «Alpechi». Primer ja havia hagut un assumpte amb D. Paco Esteve, que era republicà, catedràtic d'Institut; el van separar i el van destinar a Amposta, però després es va suavitzar la cosa. Però a la Comissaria em deien *que aquellos señores están utilizando la plataforma del Centro excursionista para desarrollar actividades subversivas*, i jo que no, que no i *además mire...* És que em van posar nerviós per tots els costats... *Mire, ahí no se pueden desarrollar, primero porque es una entidad deportiva y además tenemos a D. Casimiro Lázaro que es Teniente Coronel del Ejército, condecorado por Franco* (quan es posava l'uniform portava una penjada de medalles d'allò més gran), *y también está José Gil León, de la Guardia de Franco*, i vaig a començar a nomenar-li gent *que pueden confiar en que no hacen actividades subversivas*, i que si sí i que si no..., dues hores llargues discutint amb el Comissari. A més a més, a Ferran Sanchis, que era el Secretari, també el tenien fitxat.

Quan buscaven algú, venien a ma casa, perquè era el domicili del Centre; el qui firmava totes les actes i permisos era jo, el qui s'entrevistava amb el Governador també era jo, i clar, em buscaven a mí, no als últims que entraven..., a mí allò em va demoralitzar molt. Vaig continuar anant a la muntanya, però participava menys a les assemblees... i després la concentració del Puig. La Guàrdia Civil ens va perseguir. Vam eixir d'allí d'estampida. Ens havíem reunit els de Castelló, València i Alacant. Sí, ara ens diuen que parlem valencià, però aleshores... Als anys quaranta, al cunyat de Ximo Colom li van posar 5.000 pessetes de multa per parlar valencià en un lloc públic.



Any 1994

L'ESTEL.—Ara passem a records més agradables.

FREDERIC.—«Per exemple, les acampades a les esplanades dels bancals de La Bartola. A una d'elles va venir molta gent de València, i un camió portava la palla per als matalassos. Abans no era com ara, les tendes i els sacs les cosien les nostres mares.

A les fogates es duia a terme una de les activitats més sanes que hi havia; era la realització de concursos i jocs, sempre de caire cultural i que no feien mal a ningú. A un d'ells, per cert, organitzat per les dones, vam guanyar N'Emili Beüt i jo. Es tractava d'un concurs de panxells..., els més llustrosos els meus i els més escarrancits els de N'Emili... Ell era primet, això va ser al Penyagolosa.

També recorde al Senyor Eduardo

Giner, d'Almedíjar. Vaig coincidir amb ell en una marxa d'orientació. Per la nit hi havia una boira de por i la brúixola gairebé no es podia veure..., vam fer la volta a l'inrevés, però vam arribar al lloc correcte en el temps establert.

Recordem Lluís Dupuy, que tenia una òptica a València i col.laborava molt amb nosaltres. Un barber que li deien Santos, que quan una excursió es feia en dissabte, tancava la barberia,

malgrat ser el dia de més concurrència.»

L'ESTEL.—Bé, això és una mostra del que aquesta parella saben, però necessitariem dies i dies per esbrinar la quantitat d'afeccions que tenen, les plantes, els fòssils, els caragols, les monedes, els minerals... Són estudiosos de molts temes, per això han estat amb relació amb Manuel Caldach, Sos Baynat, Emili Beüt, Paco Esteve... i ho han acompanyat amb un acurat arxiu, on hem pogut recrear-nos amb peces úniques, resultat de moltes hores de dedicació.

• • •



Any 1955

Ara estan jubilats, però no tenen temps d'avorrir-se. Col.laboren al Butlletí de Lluçena. Estan relacionats amb el Centre Excursionista de Lluçena, surten al camp, i ara estan preparant les Carnestoltes, i després les festes de la Madalena... i a més a més els encàrrecs que els deixem, com per exemple el recull de material per fer una exposició de la Història del Centre i l'encàrrec que organitzen una activitat per a veterans, perquè realment ells, els veterans, són els protagonistes vertaders, ja que són els que fa quaranta anys van començar un camí amb molta il.lusió, i això ha continuat... Enhorabona, perquè el vostre projecte té quatre dècades de realitat...

AVUI PARLA...

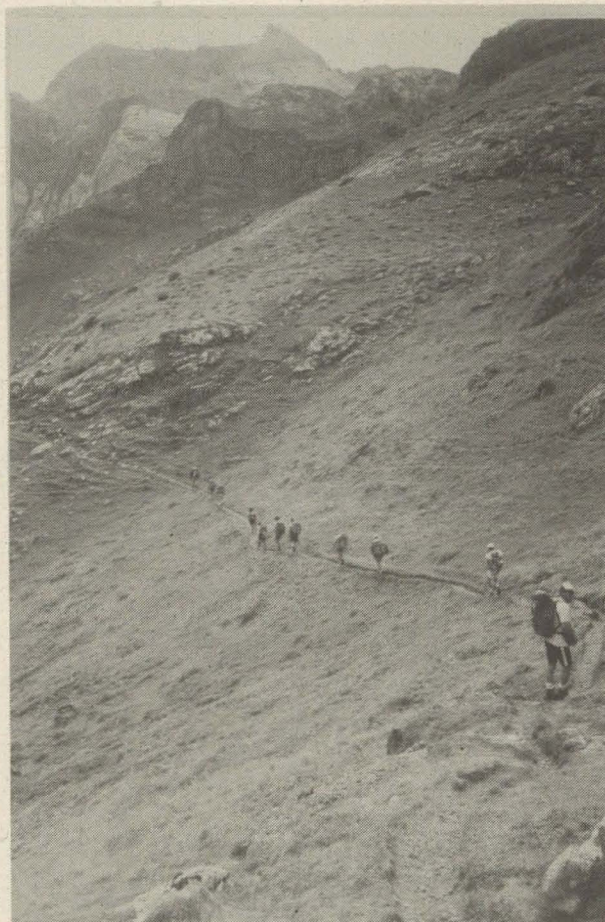
VICENT PITARCH

• PETIT TRESOR DEL SENDERISME

Circumstàncies personals m'han dut a establir relacions, força espontànies i ben suggeridores, entre l'efemèride venturosa del 40é aniversari del CENTRE EXCURSIONISTA DE CASTELLÓ i la imminent publicació —sens dubte, una fita històrica— del *Diccionari de la llengua catalana*, de l'Institut d'Estudis Catalans. Avance que aquest formidable diccionari contindrà, entre les seues admirables novetats, veus i accepcions al voltant del món captivador del senderisme. És per aquestes raons que em fa il·lusió de contribuir als 40 anys del Centre amb una aportació modesta però apassionant: en concret, la confecció d'un *thesaurus*, això és, un petit tresor dels mots que ens descobriren, de manera precisa i amorosa, els matisos amb què percebem i anomenem el nostre pas per la natura que ens és tan entranyable. Conjuntament amb el paisatge que sentim com a tresor tenim l'altre meravellós tresor, el dels mots, que ens el descriuen. De tota manera, ja advertisc que ara i ací em limite al lèxic del senderisme.

I vet ací una de les novetats del nou diccionari, justament **senderisme**, el qual hi és descrit «expedició excursionista que consisteix a recórrer els senders de gran recorregut prèviament marcats». **Sender de gran recorregut** (el nostre encisador **GR**), **senda**, **sendera**, **senderó**, **senderol**, **senderola** integren un camp derivatiu bàsic. Per cert, em plau de recordar que el mot **sender** el tinc datat ben antic —exactament, del 1243, carta de poblament de Vilaformosa— i, a més, en estreta relació amb el Penya-golosa («*vadit sendero quod est super Pennam Golosam*»). No em negareu que no és tota una coincidència formidable!

Per tal de **marcar** o **senyalitzar** els senders, hi fem servir la **marca**, roja i blanca; de vegades ens hi orientem gràcies a alguna **fita**, i encara a alguna **traça**, **rastre**, **petja** o **petjada** (**petjar** és «posar el peu a terra en caminar»),



Sender

Foto: ROSA GARCIA

que alguns hagen pogut deixar en el camí que fem.

Al costat de **sender** tenim el més genèric **camí** i els derivats **caminet**, **caminoi**, **caminàs**. El **camí** ofereix una gamma de modalitats extraordinària. En efecte, hi ha **camí ral** «general», **camí veïnal** «de poble a poble, o de poble al camí ral», **camí de carro**, o **carreter**, **de ferradura**, **de cabres** «molt mal de transitar», **camí de pas** «estret, només hi passa una persona, sense bèstia», **camí sender**, **camí fariner** o **molinant** «que condueix del poblet o masia a un molí», **camí ramader** o **assagador**, **camí abandonat**, **camí mort** «abandonat i envait per la vegetació», **perdut** «no porta enlloc», **batut** «fressat», **boscater** o **forestal** «de bosc», **carboner**, **carener** «camí de cim de muntanya», **d'abeurada**, **camí de sirga** «segueix el curs d'un riu per arrossegar les embarcacions des de terra», **camí de mala petja** «camí on fa de mal caminar»... I encara el **camí ral de perdus** és expressió irònica per designar «el camp que s'ha de travessar sense camí».

D'expressions fetes amb el mot



Camí Carreter

Foto: ROSA GARCIA

camí tots en coneixem un grapat: **posar-se en camí**, **tirar camí cap a** «dirigir-se cap a un lloc», **anar de camí**, **emprendre el camí**, **enfilat un camí** o **pel camí** («agafar-lo tot dret»), **fer camí**, **dret camí**, **eixir a camí a algú** («anar-li en sentit contrari per guanyar-lo», o bé «trobar camí després d'haver-lo perdut»). Ningú no ignora, d'altra banda, que tant podem **acurtar** com **allargar el camí**. I de refranys? Qui no en coneix alguns com els de la mostra següent? *Mal camí, passar-lo prompte — Un camí i un mal veí, fan alçar-se de matí — Qui sembla en camí real, perd el gra i perd el jornal — Qui camina mal camí, no fa bon pas a la fi — Quan aniràs de camí, no vages sens pa ni vi.* Personalment ací no sé estar-me de recordar aquell encantador refrany: *No deixes les sendes velles per les novelles.*

El camí pot ser una **drecera**, un **viarany** «camí estret, sendera», un **atall** i, de manera inversa, pot fer

(Curiositat original: el **camí l'atall**, que puja des d'Orpesa, més que drecera era un «camí de guaita», enfront de la pirateria; aquest sentit d'**atall** connecta molt bé amb el significat d'**atalaiar** «observar amb molta atenció, guaitar»). De vegades la senda fa **pujada**, o **repetjó** «pujada suau», o bé té **pendent**. Tampoc no és estrany que el sender aparega interceptat per alguna **tanca**, o **tancat**. Hi ha sendes que transcorren per l'**ombriu**, o l'**ombria**, o el **bagueny** «vessant orientat cap al nord», i d'altres que ho fan per la **solana** «vessant orientat cap a migdia».

I de quina manera fruïm en caminar els senderistes! **Rodamón** és una altra mena de caminar, però **senderista**, **excursionista**, **muntanyenc**, **caminant**, **caminador** tot és u, si fa no fa. Hi ha qui camina **a bon pas**, o té bona **gambada** «passa llarga»; els uns **tenen el pas llarg**, i d'altres **tenen el pas curt**; alguns solen **allargar el pas** mentre d'altres tenen l'hàbit

es queda a la cua de la marxa, a qui li encanta **ressagar-se**. D'altres miren de **no deixar de petja** «no deixar de seguir», això és, **seguir les petjades** (d'algú) «seguir-lo, anar-li darrere». **Resseguir** és «recórrer repetidament (un camí, una contrada), examinar, escorcollar detingudament (un indret), sense deixar cap racó». Val a dir que no sempre hi actuem de manera tan meticulosa; sovint ens hi conformem amb **ataüllar**, **atalaiar**, **atallar**, **esguardar**, **clissar**, **observar**, **fitar**...

Indefectiblement tots els excursionistes compartim la **caminera** «ganes de caminar». Sovint ens delim per caminar **a esclatacor** «molt de pressa i sense fer-hi cas de la fatiga». Llavors no és estrany que qui s'excedeix en la caminera acabe **espernegat/espernegada** «esgotat/esgotada de tant caminar». Per la mateixa raó, quan abusem de **serrejar** «caminar per muntanyes», naturalment ens pertoca **panteixar** «respirar agitadament». Per la seua banda, els muntanyencs més emparentats amb les cabres tenen tendència natural a **trescar** «caminar apressadament» sobretot a la muntanya; potser per això mateix no és estrany que hi arriben a **marrar** «errar un camí». Llavors no tenen més remei que **desfer el camí** «tornar arrere», una operació que, entre la concurrència, és saludada amb una mena de somriure burleta que, en el fons, no és sinó una reacció on segurament es barregen mostres de venjança, d'admiració i d'enveja. Una reacció, de tota manera, presa de la ingenuïtat, candorosa.



Assagador

Foto: ANNA BUESO

revolta (**revolta** també és «eixamplament sobtat o bossa que el camí ramader fa i on es poden parar els ramats»), o **marrada** «camí que no va dret d'un punt a un altre; volta que es fa per no seguir el camí més dret».

d'**acurtar el pas**; i no hi falla qui gallardeja de **marcar el pas**. Per fortuna, al Centre mai no ens falta el **batedor** «qui va al davant per reconèixer el camí», ni el seu antagònic **ressaguer**. La **ressaga** és la colla que

I prou, per ara. Tant de bo que, amb la companyia d'aquest senzillet *vademecum*, trobe una nova dimensió el nostre delit senderista de fer camí.

MATERIAL D'ARXIU

CALENDARI DE PEREGRINACIONS I ROMERIES DE LA PROVÍNCIA DE CASTELLÓ (4)

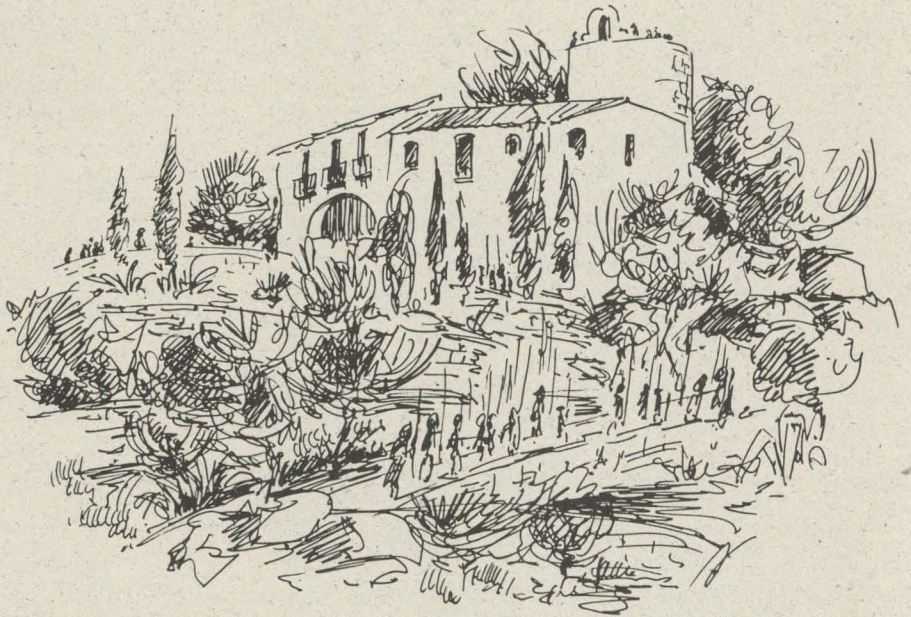
Per ALVAR MONFERRER I MONFORT

IV. LES ROMERIES QUARESMALS I DE SETMANA SANTA.

Sembla que la Quaresma té de ser temps propici per als romiatges de penitència. Tot i això, malgrat les penitències que antigament feien els nostres avantpassats, no abunden massa. La raó potser siga que aquestes són d'un altre caire: expiacions pels pecats que cometien quan el Carnaval, dejunis manats per l'Església, tridus, novenes, septenaris i altres col·leccions de dies dedicats a la Verge i als sants, etc. Malgrat tot, repassarem aquelles de les quals tenim notícia.

El dissabte de tèmperes de Quaresma, o de la primera setmana, els de Castellfort anaven fins fa poc en processó a l'ermita de Sant Pere. Aquesta ermita és una de les que atreu més romiatges. Un altre dia us contaré algunes de les llegendes que hi ha al seu voltant.

El segon diumenge de Quaresma la gent de les Coves de Vinromà celebraven la romeria de Sant Miquel a l'ermita de Sant Vicent, que és a la vora del poble. Antigament aquest romiatge es feia a l'ermita de Sant Miquel d'Alcalà de Xivert, però com que els gaspatxers més d'una vegada no els deixaven entrar i els acaçaven



amb pedrades, decidiren fer-ho més fàcil i buscar un lloc més adient.

El tercer diumenge Castelló celebra, com tots sabeu i ressabeu la romeria de la Magdalena. No anem ara a contar la història. Prou podeu llegir-la als fascicles que ens està publicant EL LEVANTE DE CASTELLON. Pel que sembla, aquesta obra esdevindrà cabdal en el tema. També podeu trobar la consuetat, que va editar l'Ajuntament de Castelló. I perquè dir-vos més, si tots l'heu feta més de quatre vegades? Jo tinc el costum de cada any fer una contalla d'aquesta romeria que, si més no, té l'originalitat de que els protagonistes són el capellà i les autoritats, és a dir, el nucli de gent que suporta el ritual. Entre ells persones tan entrançables com el Ieti i la Matilde Salvador.

També sabeu que s'hi celebra la baixada del poble al pla, la qual cosa fou inventada pels romàntics i ha fet fortuna. La romeria de la Magdalena no és altra cosa que una romeria mitgeval transformada al barroc i, sobretot, al segle XVIII, quan tantes coses canviaren a Castelló.

No sempre ha estat aquest dia. Al 1793 es traslladà la festa de la Mag-

dalena del tercer dissabte al tercer diumenge de Quaresma. D'altres vegades, com al 1877, es va fer el segon diumenge perquè el tercer es sortejaven els quintos i es feien les el·leccions a diputats provincials. Ja veieu la importància de la política.

Com a última nota: al 1791, D. Lluís de Beneit, Alcalde Major de Castelló, prohibeix que isquen persones amb disfrescos de penitents a la processó de l'entrada pels molts abusos que es cometien. Uns i altres eren ben fins.

Actualment la romeria de la Magdalena té més força que mai i val la pena de viure-la com cal, amb tornada inclosa. Tinc escrit que tot romiatge, sobretot si és penitencial, constifueix una mena de ritual iniciàtic de caire comunitari. Per això viure'l en tota la seua duració és important. No és el mateix anar a la Magdalena a peu i, si pot ser, ben aprop de la comitiva clerical i municipal, que anar-hi en cotxe. I fer la tornà dona més autenticitat que tornar havent dinat per anar als bous. I prou de la Magdalena!

El quart diumenge de Quaresma és Vilafamés la qui pelegrina a l'ermita de Sant Miquel. Ho fan des del segle XVII.

El dissabte anterior s'haurà beneït el pa que es donarà als romers i es portarà a l'ermitori. La processó surt a les vuit i mitja del matí des de l'església parroquial, havent-se fet abans la despertà. Durant el camí es fan càntics penitencials i es resa el rosari. A l'arribada a la «Pedra Santana» es descansa i s'ofereix pastís i traguèt. A «Sant Micalet» abans de emprendre la pujada fins l'ermitori, un altre descans curt. A les 10 arriben i es reparteix el pa beneït. També hi acudeixen veïns de Sant Joan de Moró, poble independent des de fa quatre dies, i dels altres pobles del voltant. A les 11'30 es fa la missa solemne.

Molts, en comptes d'anar a missa, intenten pujar al pic del Frare, a 600 metres sobre el mar. Després dinen ben assossegats.

A les 6 de la vesprada emprenen el camí de tornada cap al poble. A les 8 surt des de l'església del poble la processó a la qual es treu el Crist de la Sang i que va a esperar els romers. I tots entren en processó penitencial. És típic tornar amb una creu de bruc cadascú, sobretot els xiquets.

El «tio» Tomàs va ser l'últim ermità de Sant Miquel. La seua joventut la va passar a l'ermitori amb els seus pares Tomàs i la tia Maria

Rosa. Des d'allí i amb els seus germans havia d'anar a l'escola del poble: 6 Km. dues vegades al dia. Era excursionista per força. Casat amb Rosita, encara als 79 anys, tenia com obligació a preocupar-se dels romers a l'ermita aquest dia. Ha conegut molts capellans: Josep Montanyés, Gaspar Portolés, aquest de Les Useres, Joan M.^a Olbeda, Tomàs Calduch, Eliseu Marqués, Antoni Corella, Joaquim Zarzoso i Antoni Vaquero. I, com ell deia, sempre s'ha repartit el pa d'almoïna.

La romeria començà l'any 1670 per desig de Pere Albella, que pagava el pa beneït del que donaven les terres del sant. Ara ho fa l'Ajuntament.

A Borriana, el Divendres Sant, es fa un Via Crucis penitencial a l'ermita de l'Ecce Homo (Axiama). Situada



La Fondegulla, calvari

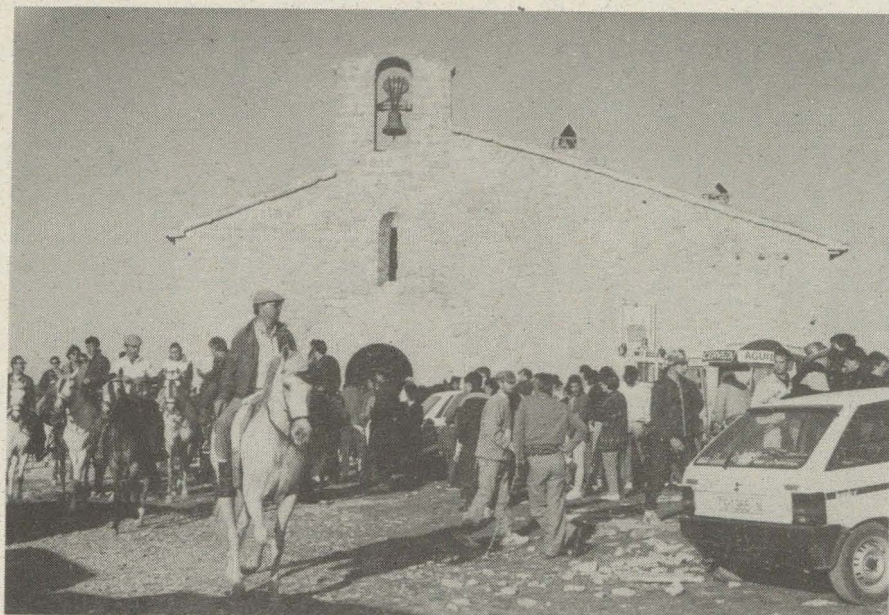
Foto: ANNA BUESO

a dos kilòmetres de la població, enmig dels tarongerars, fou edificada al 1787 per resguardar el relleu de l'Ecce-Homo trobat per un llaurador el 12 d'octubre. L'església va estar beneïda el 15 de setembre de 1795 pel Rector D. Jaume Valentin. El Papa Pius VI enriquia amb indulgència plenària a tots els qui l'anaren a visitar els dies 11 i 12 d'octubre i el diven-

SCHWEIZ
SEGUROS

COMPANYIA ANÒNIMA D'ASSEGURANCES

José María Verdés Cid
DELEGAT PROVINCIAL



Sant Pere de Castellfort

Foto: ANNA BUESO

dres de Dolors. La capella es visitada tots els divendres de l'any. (Vegeu: 12 d'octubre). El Divendres Sant es predica a l'aire lliure el sermó de la passió.

També a la Fondegilla, com a molts altres pobles, aquest dia es fa el Via Crucis al calvari.

I el Diumenge de Pàsqua els de Canet lo Roig acostumen a fer un romiatge festiu, com és adequat aquest dia, a l'ermita de Santa Isabel, que és la patrona del poble.

Ens resten un parell de romeries

que poden caure en Quaresma, o bé formar part de les romeries pasqüeres. Per no obrir un apartat tan sols per elles, les tractem ací. En tot cas, tant se val.

El primer divendres d'abril la gent de Fanzara fa el seu romiatge al Santuari del Salvador d'Onda. És el dia dels devots. Els orígens són del XIX. Una gran sequera feu que el poble anara en peregrinació de rogativa a l'ermitori. Tot seguit ploqué. Per això hi van en acció de gràcies, amb la cessió del santuari per a eix dia per

part de l'ajuntament d'Onda. A les 10'30 aplega la processó al santuari, on es troben les autoritats d'Onda, que fa la cessió. Aleshores entren a la capella, on canten l'himne del Salvador i després hom menja unes galetes o rotllos i beu una copeta de moscatell. A les 12 es fa la missa. A la sortida es reparteix el rotllo. Per això els de Fanzara li dien Sant Salvador del rotllo, sobretot per diferenciar-lo de la romeria que Onda fa cada any el 6 d'agost. Tot acaba amb un menjar de germanor al qual assisteixen les autoritats dels dos pobles.

També el primer diumenge d'abril els de Castellfort anaven a l'ermita de Santa Llúcia. Després ho passaren al diumenge passat Sant Vicent. Al moment actual em sembla que ja no es fa, si no s'ha recuperat, de la qual cosa no podem estar segurs, perquè això de les recuperacions és a l'abast de tothom. Se n'ajunten quatre i un gat i recuperen el que siga.

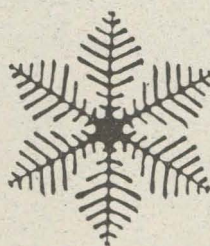
Ho deixem per ara. Ens apropem al temps fort de les romeries i cal recuperar l'alé. Feu exercici que no en tindreu de sobra. Si acudiu a totes, chapeau! A reveure i que sigueu bons minyons.



ESCURSIONISMO

**PACO
LLAN
SOLA**

CAMPINGS • AVENTURA


**DESCOMPTE
ESPECIAL
C. E. C.**

 Escalante, 7 i 9 - Tel. 20 12 38
 Alloza, 50 - Tel. 21 49 17
CASTELLÓ

**ACTIVITATS PREVISTES****ABRIL**

					1	2
3	4	5	6	7	8	9
10	11	12	13	14	15	16
17	18	19	20	21	22	23
24	25	26	27	28	29	30

*** Montserrat.

Acampada social de Semana Santa.

**** Pujada a peu a Penyagolosa.

**** Excursió a la Serrania de Cuenca.

MAIG

1	2	3	4	5	6	7
8	9	10	11	12	13	14
15	16	17	18	19	20	21
22	23	24	25	26	27	28
29	30	31				

* Excursió familiar a Arnés (La Terra Alta).

*** Travessa de les Agulles de Santa Agueda.

*** Cantavella - Culla.

JUNY

			1	2	3	4
5	6	7	8	9	10	11
12	13	14	15	16	17	18
19	20	21	22	23	24	25
26	27	28	29	30		

*** Culla - Sant Joan de Penyagolosa.

**** Alto Tajo.

Fogueres de Sant Joan.

• ACTIVITATS A LA SEU DEL CENTRE: Divendres, a les 20 hores

7 d'Abril.—Projeccions de vídeo i diapositives de les últimes excursions.

5 de Maig.—CENTRE DE LA BARTOLA. DESERT.

Xerrada a càrrec de Isabel Queralt.

2 de Juny.—Aproximació al trajecte Pirineus '95.

ANDORRA - NÚRIA.

SIGNES:

Marxa.

— Conferència.

- * Marxa de dificultat lleu.

- ** Marxa de dificultat mitjana.

- *** Marxa de dificultat forta.

- **** Marxa de dificultat molt forta.

PROGRAMACIÓ D'ACTIVITATS PER AL 2on TRIMESTRE DE 1995

ABRIL

Dies 1 i 2

MONTSERRAT

Aquesta és una excursió que ja vam fer alguns l'any passat i de la qual, els qui hi van anar van quedar molt gratament sorpresos. Es tracta de dues marxes, una per cada dia, que permeten adquirir un coneixement general de tota la serralada de Montserrat i, a la vegada, desfer molts tòpics que fins l'any passat molta de la gent que hi vam anar teníem d'aquell indret.

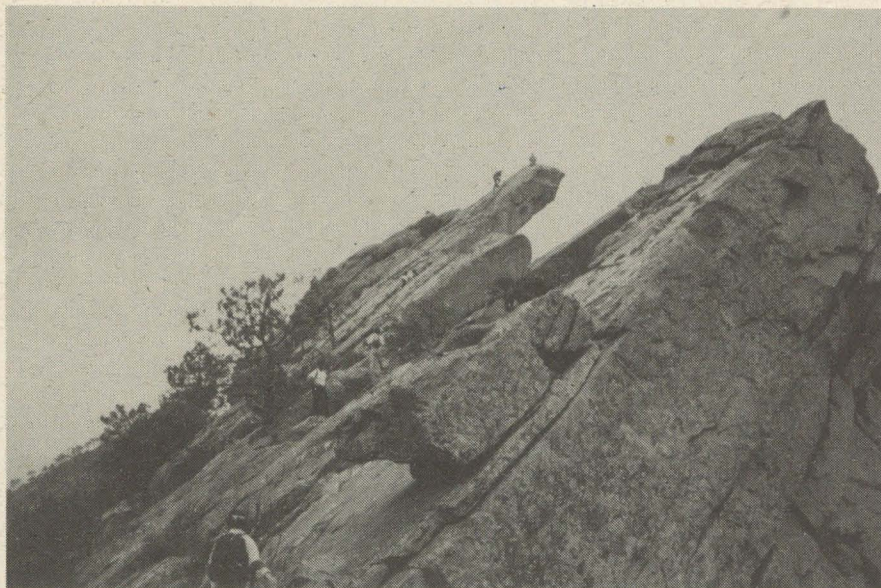
L'eixida serà prompte per tal de no arribar massa tard a Montserrat, donada la distància que hi ha. No cal dur ni sac ni estoreta per dormir, ja que es dorm en llit. Respecte del menjar, cal portar l'esmorzar i dinar del primer dia. Com que a les habitacions hi ha lloc per cuinar, ja mirarem d'organitzar-ho.

Per a concretar cal que passeu abans del 17 de març pel Centre per apuntar-vos, per tal de confirmar les reserves a Montserrat.

Dies 13 a 17

ACAMPADA SOCIAL DE SETMANA SANTA

Aquest any, com ja vam fer un altra vegada, farem l'acampada a la Banyadera (terrenys masos de Paco i Ferran). La finalitat d'aquesta decisió es deu a que hem pensat iniciar els treballs de recuperació de Les Mallaes i per això hem pensat realitzar feines que els acampats puguin fer allí. En principi, plantar arbres, netejar la pallissa, i, en fi, anar fent treballs de recuperació del nostre mas. A veure si en un futur no molt llunyà podem estar orgullosos de



Les Agulles

Foto: JOAN FIBLA

tenir un refugi propi al Penyagolosa. Animeu-vos!

Dia 22

PUJADA A PEU EN UNA JORNADA A PENYAGOLOSA

Aquesta activitat, ja tradicional entre les que organitza el C. E. C., està reservada per aquelles persones que consideren que podran aguantar-la i sobretot que consideren que estan ben preparades físicament. No obstant, i com altres anys, hi haurà un equip de recolzament per si hi ha algú que no puga continuar i es vulga retirar.

Insistim en que és una marxa molt dura. Cal estar ben preparat. No obstant hem de dir que a més dels considerats «motos», que ja tots sabem com se les gasten a l'hora de caminar, també hi van a aquesta marxa companys que no ho són tant, i per tant fan el recorregut a un ritme més suau o assequible per a més gent, per tant, que el fet que hi vagen «motos» a batre records no desanime a ningú a participar, si pensa que està ben preparat físicament.

La sortida es farà des de la plaça del carrer Sant Roc, a les 5 del matí.

**Dies 29, 30 d'abril i
1 de maig**

EXCURSIÓ A LA SERRANIA DE CUENCA

Aquesta excursió està pensada i organitzada pel nostre amic Arturo i tots ja sabeu com se les gasta.

El dia 29 es farà la «Hoz de Solan de Cabras». Anada pel riu «Cuervo» i tornada pels costats.

El dia 30 es farà la «Hoz de Tragavivos». Es tracta d'un sender ecològic pel riu «Guadiela» en «Hoz de Beteta». Ens acompanyarà un guia. No us preocupeu, no és del Centre.

El dia 1 anirem a la «Muela de San Felipe». La pujada es farà pel riu «Cuervo» i la baixada pel naixement del riu «Júcar».

No cal portar ni estoreta ni sac de dormir per que es dormirà al Balneari de «Solan de Cabras», les nits del 29 i 30. El preu aproximat per nit és de 1.700 pessetes.

Pel que fa al menjar, gestionarem els sopars dels dies 29 i 30 per a aquells que ho demanen. Cal portar esmorzar i dinar a les marxes. A 3 kilòmetres del Balneari està el poble de Vadillos on es pot comprar tot el que es vulga.

MAIG

Dia 14

EXCURSIÓ FAMILIAR A ARNÉS (La Terra Alta)

Es tracta d'un indret que vam descobrir fa poc quan vam fer la marxa des d'Arnés fins al Mont Caro, i vam pensar que l'indret bé es mereixia que el conegueren les nostres famílies. Per això vam pensar en organitzar aquesta eixida familiar. Cal portar l'esmorzar i el dinar i, això sí, caldrà matinar un poc.

teníem raó quan deiem que aquesta excursió encara que siga d'un dia, no per això cal pensar que és una excursió fàcil. Cal estar mitjanament preparats per a fer-la.

Cal portar esmorzar i dinar i se sortirà des dels autobusos de Benicàssim a la plaça Fadrell, a les vuit del matí. Cal apuntar-se per veure si ens convé o no llogar un autobús. Aquesta activitat també està programada per la Comissió dels 40 Anys del Centre.



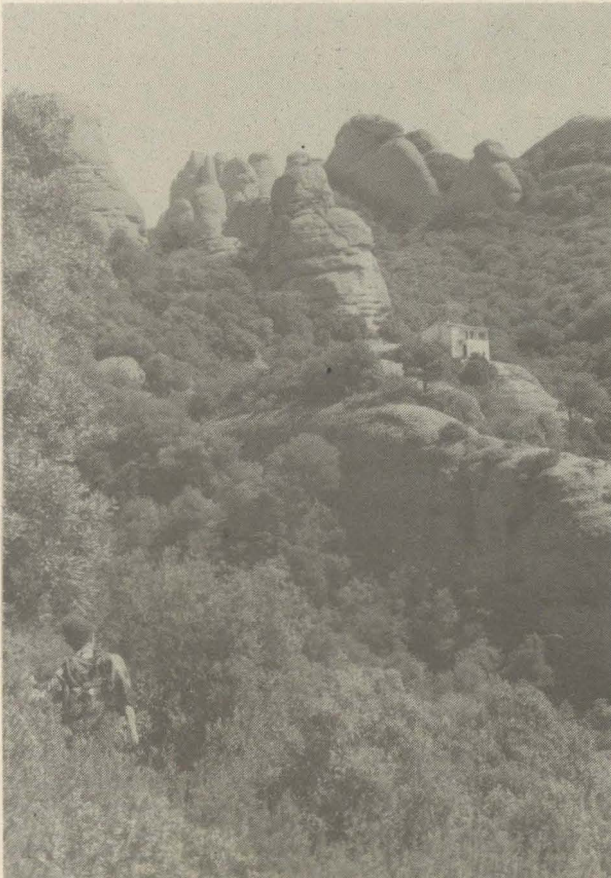
Eixint de Culla

Foto: ANNA BUESO

Dia 21

TRAVESSA DE LES AGULLES DE SANTA ÀGUEDA

Els que hi vareu anar l'any passat estareu d'acord amb nosaltres que



Montserrat

Dies 27 i 28

CANTAVELLA - CULLA

Es tracta d'una excursió que ja hem fet parcialment en diversos trams, però no mai completa com ara. La idea consisteix en seguir primer el GR-8 des de Cantavella fins l'Anglesola i des d'allà anar fins Vilafranca i seguir pel PRV-1 fins a enllaçar amb el GR-7 un poc abans d'aplegar a Culla.

Oportunament us informarem del que cal portar, en principi dormirem a Vilafranca, però ja ho confirmarem.

tradicionalment una peregrinació dels pobladors de Culla a l'ermitori de Sant Joan de Penyagolosa.

Com ja vam fer l'any passat i donat que estem intentant recuperar aquesta peregrinació, que ara es fa amb cotxe, i donat l'èxit que vam tenir, hem pensat repetir l'experiència aquest any, això sí, amb la variant de que serà d'anada i tornada i dormirem a Sant Joan de Penyagolosa.

Dies 17 i 18

ALTO TAJO

Aquest any, el nostre amic l'Arturo s'ha destapat com a organitzador de marxas, aquesta també l'organitza ell i el recorregut serà aproximadament el següent:

JUNY

Dies 3 i 4

CULLA SANT JOAN DE PENYAGOLOSA

Per aquestes dates, es celebrava

El dia 17 farem el recorregut des d'Escalerueta fins Meandros. Dormirem al refugi de C. A. M. i caldrà portar sac de dormit, no estoreta.

• • •

El dia 18 farem el recorregut del Barranco de la Hoz en el Rio Gallo.

Estem fent gestions per a la qüestió del menjar.

Foto: ANNA BUESO



Mirador de Cordente

Foto: ANNA BUESO

Dies 23 i 24
**FOGUERES
DE
SANT
JOAN**

Aquesta activitat, de les més antigues de les que desenvolupa el C. E. C., aquest any es farà en dos dies, el dia 23 per la nit i a la plaça del carrer Sant Roc farem la foguera que ja venim fent en els últims anys. Per la

vesprada caldrà anar a buscar algilagues i llenya per a cremar.

Al dia següent, 24, per la nit anirem a La Magdalena a fer la foguera tradicional. En principi no volem fer les altres fogueres que tradicionalment fèiem donat el greu perill d'incendi que hi ha i el problema que per al C. E. C. suposaria que passés alguna desgràcia d'aquest tipus. No obstant, estudiarem el cas de si en algun lloc concret és factible, per les condicions que reuneix, fer-la.

Cal que passeu per C. E. C. per tal d'informar-vos.

Aquesta activitat també està programada per la Comissió dels 40 Anys del Centre.

□ □ □

AVANÇ D'ACTIVITATS PER ALS PROPERS MESOS

8-9 JULIOL.—Matarranya - Ulldemó.

22 JULIOL.—Columbretes.

15-30 JULIOL.—Campaments infantils (8-14 anys) al Penyagolosa.

15 JULIOL a

30 D'AGOST.—Campament de Voluntariat Mediambiental al Penyagolosa (a partir dels 16 anys).

1-15 D'AGOST.—Campament Social al Penyagolosa, organitzat per la Comissió dels 40 Anys del Centre.

Hi haurà monitors pels xiquets i guies per a fer rutes pels voltants.

CAL APUNTAR-SE ABANS DE L'1 DE JUNY.

... I les clàssiques expedicions als Pirineus.

JOVES

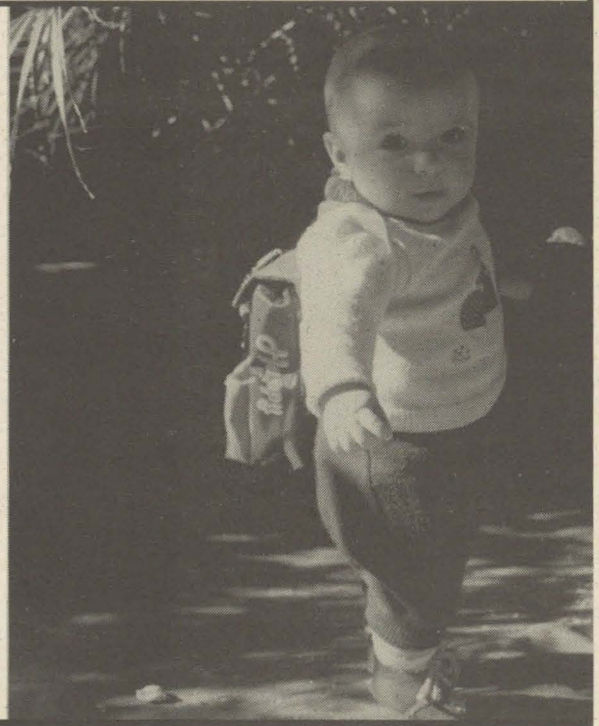
- Ací el teniu:

«EL SOCI MÉS JOVE»,

PAU AGOST ANDREU

va néixer el 9-8-94,

té el n.º 1.057.



NOTES DE SOCIETAT

— Amb una gran assistència i als salons del restaurant «Eleazar», es va dir adéu amb un sopar a l'any 94 i es va brindar pel 95. Enmig d'un ambient animat i molt agradable es van lliurar els premis Taronja i Llimona del 94. Com ja es veia venir, el premi llimona va ser per l'Ernestito, i la taronja per Tica.

Va haver moltes bromes i alegria, i al remat també es van lliurar regals de Papà Noel per tothom. Haig de dir que el menú, perquè no, hi haja mals entesos, es va pagar a tant per barba, i que va estar molt ben triat, sobretot el galló «strogonoff» regat amb abundant vi de Rioja, que tothom va trobar deliciós... amb l'excepció de Marisol, que, com que segueix amb la mania aquesta d'ésser vegetariana, es va haver d'aconterar amb una amanida, molt abundant, això sí.

Rosa no va venir al sopar!? ...?! Quina cosa més estranya! ?!

Volem felicitar els organitzadors de l'acte per tant bé com va estar tot, i esperem que continue l'any vinent...

... i és que ací el qui no es diverteix és perquè no vol!

— Després del sopar ens en vam anar tots a prendre unes copes, i amb riures i bromes vam fer balanç de l'any que s'acabava..., excepte els «xics» de Benicarló, que a la 1 en punt de la matinada, i com si esti-

guessen esperant una ordre, se'n van anar tots junts sense més ni més...

... es tractarà de la síndrome de la ventafocs o se'n devien anar a alguna casa de barrets?

— AVÍS IMPORTANT.—Al CEC s'està comercialitzant una partida de motxilles de procedència dubtosa. Creiem que es tracta d'excedents de l'exèrcit del Congo.

Vigileu! Que això encara és pitjor que el «timo» de l'estampeta.

Es pensa que darrere d'aquest assumpte hi ha el mateix individu de l'altra vegada, però ara comercialitza la mercaderia sota el nom de «José María el Tempranillo and Co.»...

... Ai, Déu Meu, quina creu!

— Un altre cop i amb gran participació s'ha tornat a fer aquest any la marxa nocturna al Penyagolosa. Per cert, que cada any en té menys, de nocturna, i la gent s'apunta més a les altres possibilitats: divendres pel dematí, dissabte, etc.

Hem sentit que Josep Antoni es queixava, i amb tota la raó, de que el seu grup cada cop és més reduït, i que s'estan quedant sols; i per això s'hauria de revisar el tema en el moment oportú.

Amic Josep, pensem que tu també hauries de repensar-te el plantejament perquè poses el nivell massa alt i tothom no et pot seguir...

... i és que, allò que fas, al remat t'ho trobes.

— Parlant de la pujada al Penyagolosa, i després del sopar copiós a base de tombet que vam tenir a les Useres, m'han dit les males llengües

que alguns membres del grup van copar la discoteca i s'hi van estar ballant fins les tantes de la matinada a cops de gin-tònic.

De ben segur que algú se'n va penedir a l'endemà, i jo en conec un particularment que de poc no arriba a Xodos, ja que durant tot el matí va caminar amb una cara més blanca que la paret...

... i és que ja no tenim el cos per aquestes disbauxes!

— Davant el munt d'adversitats i incidents que ens passen a les excursions, alguns de nosaltres estem negociant amb la companyia «Alí Babà Insurances» una pòlissa d'assegurança.

El preu que ens demanen és de 25.000 pts. per excursió, però hi ha un problema, i és que si el que fa de guia és Josep Antoni ens el pujaran a 500.000 pts. No obstant i amb el tarannà conciliador i dialogant que caracteritza l'staff, es continuarà negociant amb l'esmentada companyia i mantenint informats els socis...

... Josep! que acabaràs. al Guinness!

— M'han arribat algunes queixes per tal que les faça extensives al «presi», ja que als sopars de les excursions sempre hi ha el mateix menú auster i repetitiu:

Amanida - Sopa - Xulles.

Senyor President: Permeteu-me un consell, haurieu de posar un poc més d'imaginació en encomanar aquests menús; quan anem d'excursió som conscients que no soparem al «Ritz»,

però pense que un poc de variació no ens vindria gens malament, i que la majoria de nosaltres us ho agrairíem...

... no es mereixen!

— ... i ara que parlem de queixes, Senyor President: he sentit dir que a les excursions es va massa de pressa, i que a dures penes es pot gaudir de la bellesa del paisatge i altres joies del camí, ja que, per exemple, es deixa molt poc temps per esmorzar i dinar, quan es tracta d'uns moments de la marxa molt agradosos.

Ja m'ho imagine, ja, el que hem direu! Que si l'Ernestito i l'Arturito corren molt... que si Guillem i la retaguardia no avancen perquè són uns vagues, etc.

Pense, però, que el problema hi és, i que n'hauríeu de prendre nota per tal d'aturar-lo i que es pogués solucionar al gust de tothom...

... i que mane no més un, encara que mane malament!

— I què bonica va ser l'excursió que vam fer a Camarena de la Sierra - Rio Deva! Es va pujar al Java-lambre i la marxa va ser molt amena. Per si hi ha algú que no ho sap, la fonda on ens vam quedar es diu «La Esmeralda» i a l'amo li diuen Horacio, i per cert que ens va fer un sopar molt bo al saló menjador, a la vora de la llar.

L'ambient va ser molt agradable, i vam passar una molt bona estona..., i ja està bé! Que no tot ha de ser patir

per eixos camins de Déu!

— Si aneu seguint el GR-7, a la sortida dels pobles com per exemple Fredes, Vallibona, Morella, etc., hi ha uns pals de fusta amb la senyalització de les direccions per la marxa i les hores que manquen per arribar al poble següent.

Aquesta tasca anònima l'ha feta gent del Centre que s'ha hagut de passar diversos caps de setmana carregant ciment i grava per eixos llocs. I, com que deiem que és una tasca anònima, romandrà anònima; de tota manera, «chapeau» per tots aquells que l'han duta a terme, amb el nostre agraiement i el desig que els duren bona cosa les ganes de treballar!



Les Mallaes

Foto: ARTURO BALTANAS

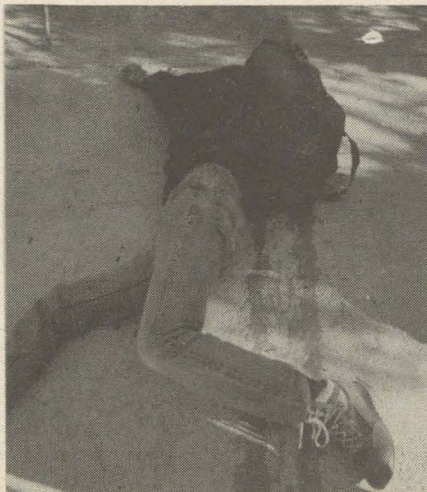
No penseu que va de broma...

La repoblació de LES MALLAES, amb Pins i Carrasques, és un fet.

Animeu-vos per a Pàsqua, «que duc molts projectes pendents».

• EL FANTASMA DE LA FOTO

I ara, mireu quina postura més difícil per una excursió. Endevineu qui és el fantasma que duu botes noves. Si ho encerteu brindarem amb... xim-pum! Participeu, que aquest cop hi ha «bote»!



• LA FONT FANTASMA

Ningú no va encertar, al número anterior, la font de Torralba del Pinar, ni tampoc van reconèixer el nostre amic Vicent Pitarch, que cercava or i no en trobava. A veure si aquest cop teniu més sort amb la font. Vet aquí.

PASSATEMPS I CALAIX DE SASTRE

EL RACÓ DEL FOC

En temps de Magdalena es mengen moltes figures albardades. Tot i que són delicioses, per si de cas a algú no li agraden, vet aquí algunes receptes alternatives per fer bunyols:

- **BUNYOLS CARAGIRATS** (es diuen així perquè no cal girar-los; ells mateixos es donen la volta quan estan cuits per un costat).

INGREDIENTS: 1/4 l. d'aigua, l'escorça d'una llimona sencera, 35 gr. de mantega, 1 pessic de sal, 150 gr. de farina, 4 ous, sucre en pols, oli.

PREPARACIÓ: Es posa al foc l'aigua, l'escorça, la mantega i la sal; quan arrenca

el bull es treu l'escorça i s'hi aboca de cop (i això és molt important) la farina. Es baixa el foc al mínim i es treballa la pasta durant 4 ó 5 minuts amb una espàtula de fusta. La pasta ha de ser fina i sense cap grumoll. Es treu del foc i es deixa refredar 5 minuts. S'hi aboca un ou sencer i es remena fins que estiga totalment barrejat amb la pasta. Així mateix es fa amb els altres ous, un a un. En una paella amb oli no excessivament calent es van tirant boletes de pasta del tamany d'una nou, sense omplir la paella i sense que les boletes es toquen. Quan estan ben daurats, es treuen els bunyols i s'empolsimen amb sucre mòlt. Es podem farcir amb nata, xocolata, mermelada, crema pastissera, etc.

- **BUNYOLS DE TARONJA.**

INGREDIENTS: 150 gr. de farina, 1 cullerada sopera de sucre, 2 ous, 20 gr. de mantega, 1 cullerada d'aigua de flor de taronger, 1 cullerada d'aiguardent, 1 llimona, 1 cullerada de café de llevat en pols, 50 ml. de suc de taronja, 1 pessic de sal, sucre avainillat, oli.

PREPARACIÓ: Es barreja la farina amb el sucre, l'ou, la mantega fosa, l'aiguardent, el suc de taronja, l'escorça ratllada de mitja llimona i la sal. Es treballa la pasta afegint-hi aigua si cal fins que prenga una textura consistent. Es deixa reposar tapat amb un paper d'alumini durant 30 min. Després es fan boletes i es fregeixen amb abundant oli roent. Quan estan daurats, es treuen el bunyols i s'escorren bé. Es mengen calents i empolsimats amb sucre avainillat. També es poden farcir, com els anteriors.

el de QUIQUE



ACOMIADAMENT

• • •

En aquest número volem agrair la dedicació d'En Quique, que, d'una manera totalment filantròpica, ha col.laborat fins ara a la nostra revista. Una abraçada molt forta i, si mai tens ganes de tornar a tractar el tema de l'excursionisme, amic Quique, ací ens tens.

BANCAIXA

Castelló - Caixa d'Estalvis de València, Castelló i Alacant

RACO DEL SOCI

• L'AJUNTAMENT DE CASTELLÓ DAVANT LA DEFENSA DEL MEDI AMBIENT

Per GREGORI DOLZ

Estem ja quasi a la fi d'aquesta legislatura i les eleccions municipals i autonòmiques resten a sis mesos vista. Potser ha arribat l'hora de mirar un poc enrere per veure quina ha sigut l'actuació del govern municipal, en aquells aspectes que al CENTRE EXCURSIONISTA DE CASTELLÓ més ens preocupen i més concretament en tot allò relacionat amb la defensa del medi ambient.

En primer lloc, i sense voler presuposar res, hem de dir que l'actuació del govern municipal en tot allò relacionat amb el medi ambient ha sigut al nostre parer nul·la, i això ho diem perquè:

1.—LA MAGDALENA: Hi havia un projecte prou ambiciós que en línies generals consistia a fer un parc, on s'inclouria la flora típica d'aquell indret: garroferes, pins, carrasques, palmes, etc., i a la vegada es miraria de tancar la pedrera mitjançant d'algun tipus de recoberta vegetal per tal d'eliminar l'impacte visual que ara ofereix; a més d'això es miraria d'aprofitar-la per a fer-hi una mena d'escola d'escalada, entre altres possibilitats. En definitiva, es tractava de recuperar aquell indret per a usos cívics, culturals i d'esbarjo.

Res d'això no s'ha fet, només ens enrecordem de La Magdalena quan arriben les festes i poc més, i en això l'actual equip de govern municipal no s'ha caracteritzat precisament per tenir un tarannà diferent al dels anteriors governs; apart d'instal·lar-hi una fireta per als xiquets, no s'ha fet res més. I, des de ja fa molts anys, allò és poc més que un femer on s'aboca tota mena d'escombraries: plàstics, papers, vidres, llaunes, etc. Està, com popularment es diu, deixat de la mà de Déu. Potser seria un exercici positiu que l'alcalde, un dia i sense donar comptes a ningú, es donés una volta per allà.

2.—Què passa amb els TER-

RENYS DE LA CAMPSA? Tant de temps esperant i ara que pareixia que tot ja estava enllestit, seguim esperant. Ens van dir que es recuperaria per a fer-hi un parc que seria continuació del Pinar. De moment, no s'ha fet res, i el que és més trist és que cada dia que passa el Pinar està mes i més degradat, els pins, pobres pins, els que es van estalviar de la gran tallada que van sofrir per a fer el passeig, cada dia que passa ho tenen pitjor: quan no és perquè fan una sèquia i se'n carreguen uns quants, és per les pluges torrencials o el vent. En definitiva, cada dia hi ha menys pins i els que queden ho tenen molt malament, i això que és un espai teòricament protegit.

3.—I de LA PÈRGOLA, què n'han fet? Era un sentiment prou unànime dels ciutadans el de recuperar-la tal i com era abans que feren la destrossa d'un dels últims Ajuntaments no democràtics; en lloc d'això, l'actual govern municipal que tant ens va prometre, el que ha fet és mantenir-la tal com estava; això sí, fent-li una rentada de cara. Però de recuperar la font i l'espai verd i lúdic que l'envoltava, res de res. Una vegada més s'ha optat per la solució fàcil i mantenir aquell desgavell sense atendre les peticions que se'ls va fer per recuperar-la.

4.—I què hem de dir de la VARIANT DE LA NACIONAL 340? Ara pretenen dir-nos que això és cosa de la Generalitat i del govern de Madrid, però no és menys cert que també ho és del govern municipal i aquest ha acceptat la solució que els van proposar. Ara, una vegada vist en la pràctica que la variant no soluciona pràcticament res, pareix que tots vulguen apuntar-se al carro d'allò que quatre bojos deiem abans que es fes efectiu el desviament, i quan encara era possible i evitable la degradació mediambiental que el projecte representava. Abans, com ara, deiem i diem que la variant hauria d'haver-se fet per l'autopista, bé recuperant-ne la concessió, bé afegint-li un carril per banda. Cap de les institucions ens va fer cas, ni la Generalitat, ni l'Ajuntament. Per tant que no ens vinguen ara amb planys, que la culpa del que ha passat és la seua responsabilitat i ara ja és massa tard i no valen lamentacions per part dels qui haurien d'haver actuat de manera diferent a

la que ho van fer i no van ser capaços en el seu moment d'afrontar els reptes que la societat els demana, i això de cap manera exclou l'equip municipal i el partit que li dona suport.

5.—I cal continuar: què passa amb el MOLÍ LA FONT? No res, no passa res. Simplement estem tal i com estàvem fa quatre anys, la degradació continua i les promeses electorals s'han oblidat al calaix per a tornar a traure-les a la llum a les properes eleccions i així ens llueix el pèl. I parlant del Molí la Font, una pràctica prou saludable i a la vegada ecològica és aquella que recomanem fer a tots els ciutadans i especialment a les nostres autoritats municipals, que consisteix en agafar un dia la bicicleta i anar a fer un passeig per l'horta. Fa vergonya i pena i les més desagradables sensacions que hom pot percebre: tot està plé de construccions il·legals, d'abocadors i de restes de productes químics i de merda, molta merda.

6.—Hi ha més exemples, com dins ja de la pròpia ciutat: què n'estan fent amb els pocs arbres que hi ha? Per donar-hi tant sols un exemple, recordem que al camí Lledó hi havia uns arbres a banda i banda del camí que feien molta ombra; també al començament del mateix camí hi havia una carrasca; doncs bé, com a conseqüència de la construcció d'un aparcament subterrani, se'ls van endur a un altre lloc. Ara s'han acabat les obres i han posat quatre palmeres, però els arbres que hi havia no han tornat, ni tan sols al tram que no ha estat afectat per les obres. I tampoc la carrasca ha tornat al seu lloc.

• • •

Com podem comprovar, i després del que hem exposat, és clar que, al nostre parer, l'actuació de l'actual govern municipal i pel que respecta al medi ambient del terme municipal, sols pot ser qualificada, en termes generals, de molt negativa.



DIPUTACIÓ
D E
CASTELLÓ

LLIBRES PUBLICATS DURANT L'ANY 1994

Las lluvias torrenciales en la Comunidad Valenciana.
QUEREDA SALA, J.; MONTON CHIVA, E.
Col.lecció Universitària.

Solar y Hábitat.
ORTELLS CHABRERA, Vicent.
Col.lecció Universitària.

Derechos históricos de los pueblos de la Plana a las aguas del río Mijares.
GARCIA EDO, Vicente.
Història i Documents.

III CONGRÉS D'HISTÒRIA I FILOLOGIA DE LA PLANA

Nuestros Arboles.
ALBUIXECH MOLINER, Jesús.

L'Institut F. Ribalta.
V. V. A. A.

LLIBRES DE PROPERA APARICIÓ

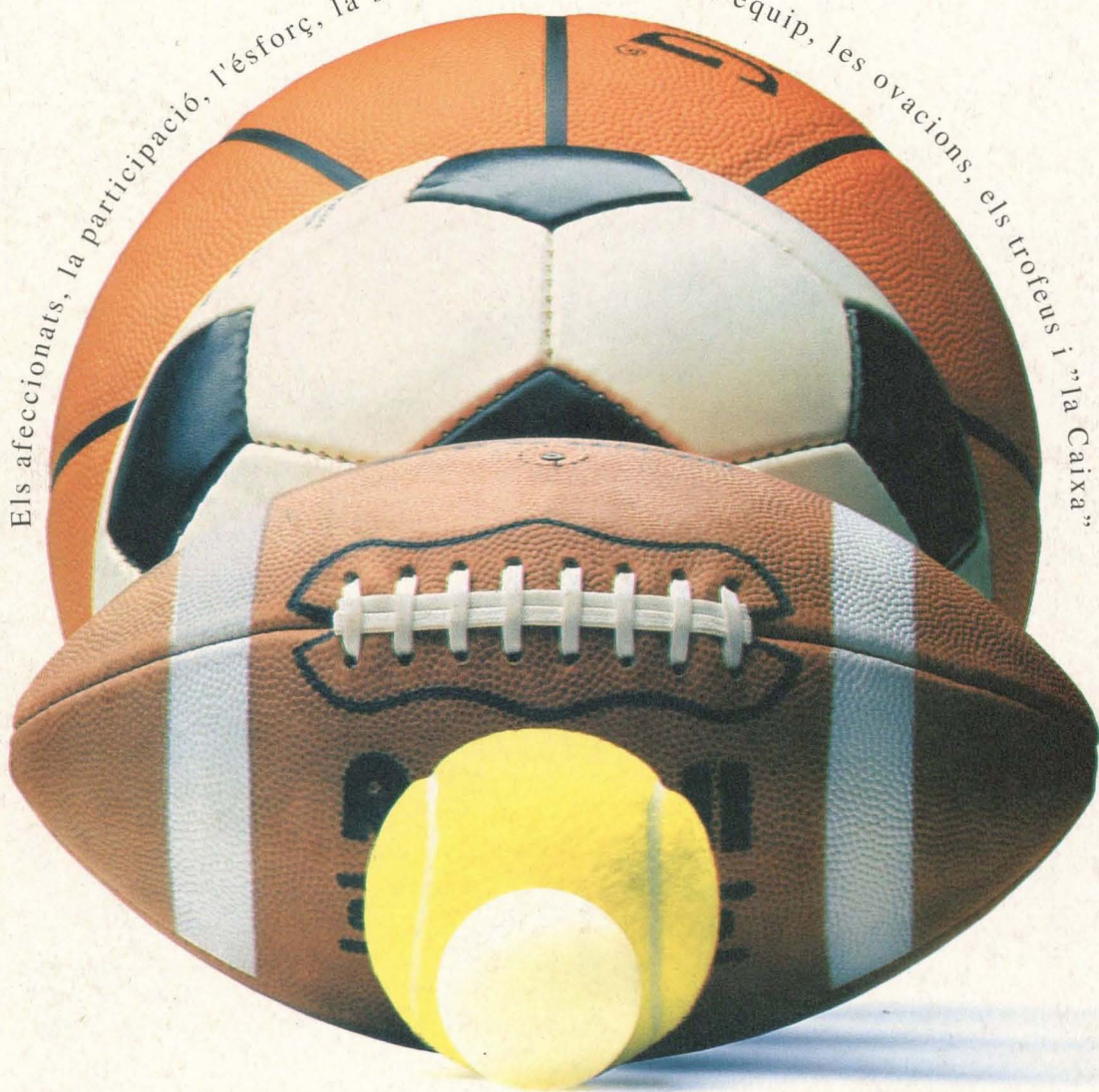
Catálogo florístico y vegetación de la comarca del Alto Mijares.
ROSELLO, R.

Leishmaniasis en la provincia de Castelló.
BELLIDO BLASCO, J., y otros.
Quaderns de la Col.lecció Universitària.

Catálogo florístico de la provincia de Castellón.
SAMO LUMBRERAS, J. A.

"la Caixa" amb l'esport

Els afeccionats, la participació, l'èforç, la superació, el treball en equip, les ovacions, els trofeus i "la Caixa"



"la Caixa"
CAIXA D'ESTALVIS I PENSIONS
DE BARCELONA