

**BUTLLETÍ
DE
L'ASSOCIACIÓ
ARQUEOLÒGICA
DE
CASTELLÓ**



"LLANSOL DE ROMANÍ"

Any IX - núm. 5 - Curs 1987-88

**BUTLLETI DE L'ASSOCIACIO
ARQUEOLOGICA DE CASTELLO (B.A.A.C.)**

Any IX - número 5 - Curs 1987-88.
Domicili social: Avinguda Hermanos Bou, 26,
12003 Castelló.

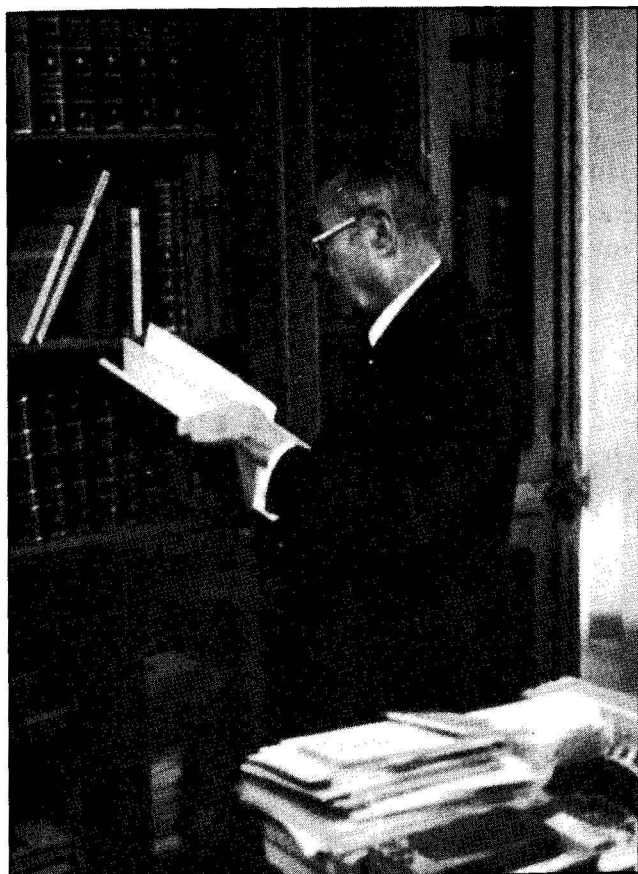
CONSELL DE REDACCIO

Carmen Aguilar García
Juan Bachero Pallarés
Eduardo Blanes Calvo
Amelia Cervera Sos
Manuel Enrique Tejedo
Vicent Estall Poles
M^a Carmen Guinea Planelles
David Igual Luis
Germán Navarro Espinach
Remedios Ortuño Cantos
María Rubert Adsuara
Patricia Sánchez Fernández
Fco. Javier Vicente Soler
T. Encarna Villalba Babiloni

La redacció d'aquest butlletí no es responsa-
bilitza de les opinions manifestades pels autors en
els seus respectius articles.

TAULA

EL CONSELL DE REDACCIO <i>Sobre el Dr. Francesc Esteve Gálvez</i>	5
VICENTE SOS BAYNAT <i>Excursió geològica a Cirat</i>	7
JUAN A. BARCELO <i>La Prehistoria y la Sociologia matemática: algunos avances recientes</i>	9
JOSE RAMOS MUÑOZ <i>Talleres de sílex del Calcolítico y Bronce del Alto Vélez (Málaga): Balance y perspectivas de estudio</i>	15
JOSEP LLUIS VICIANO AGRAMUNT <i>Sílex actuals</i>	25
RAMON VIÑAS <i>El proyecto de la Valltorta, Castellón</i>	26
JOAQUIN V. SALVADOR HERAS <i>Estudio del material metálico aparecido en la excavación del Puig de Benicarló</i>	28
GERMAN NAVARRO ESPINACH i DAVID IGUAL LUIS <i>L'arqueologia mitgeval a Castelló a propòsit d'un llibre de Pierre Guichard</i>	37
ARTUR RUFINO <i>El Museu Històric Municipal de Borriana</i>	41



SOBRE EL Dr. FRANCESC ESTEVE GALVEZ

El Consell de Redacció

Per a parlar d'arqueologia a Castelló cal fer referència al Dr. Esteve. Vinculat des de fa tants anys a l'estudi de "l'home primitiu" (com ell prefereix dir-ho), i amb un pes d'experiència que ens deixa sentir en totes les seves paraules sens dubte.

Hem intentat esbossar en unes línies quina ha estat la trajectòria seguida pel nostre benvolgut doctor, i també quina és l'opinió que té a propòsit de l'estat de les investigacions arqueològiques.

Curt ens hem quedat per a donar un reflex de les moltes aportacions fruit del seu incansable treball científic dins i fora de les nostres comarques castellonenques, i curt és també el temps dedicat a les qüestions principals de l'entrevista per al que ell pot dir tocant a l'arqueologia, però, volem des d'ací si és possible cridar per tot arreu els seus formidables esforços.

Sa vocació va ser innata puix quan ell estudiava batxillerat a l'Institut de Castelló ningú sabia com es feia la Prehistòria; sols els escrits dels sabuts i poc més de les publicacions oficials omplien l'espai buit. Excursions de jovenet, la curiositat pels fòssils, les plantes, les pedres, la natura en general, estava augmentant-ne poc a poc dins d'ell. Tot un autodidacte que quan es va trobar Vil.la Filomena estigué allí per a començar a aprendre com era la Humanitat d'aquell llunyà passat.

La llicenciatura la va fer a Barcelona tenint com a mestre al prof. Bosch Gimpera, sistematitzador del Neolític per primera vegada a Espanya. Amb Pericot, Castillo i Serra va formar la generació de deixebles privilegiats, l'única, ja que després Bosch, ocupat en el rectorat, no tenia temps per als alumnes com abans.

Aquest castellanenc viatger va decidir anar-se'n a Madrid per a completar encara més el seu aprenentatge amb el prestigiós prehistoriador alemany Hug Obermaier, gràcies a qui van saber els espanyols el que era el Paleolític, entre altres extraordinàries aportacions. A Madrid va cursar el doctorat els anys 1931-32. Supera les proves de selecció per a professors d'institut de 1933 i ve destinat al de Castelló, compaginant ací la docència amb la preparació de la tesi doctoral; que pogué llegir l'any 1935 obtenint la màxima qualificació. El tribunal el componien Pio Zabala com a president, Julio Martínez Santa Olalla com a secretari, vocals eren Garcia Bellido i Ferrandis Torres, i com a ponent i censor el Dr. Obermaier. A més a més en el concurs subsegüent guanyà el premi extraordinari.

Una vegada doctor els seus objectius consistien en a repeu de les experiències personals i de l'observació directa de les romanalles arqueològiques comprendre la mentalitat dels primers homes i les seves

reaccions davant el medi físic per a orientar les recerques. I en tal sentit va explorar el riu Millars, la Plana, les serres del Maestrat, el Baix Ebre, i altres llocs per les nostres comarques.

Avuí el trobem al Museu Etnològic de Castelló, circumdat pels seus llibres, disposat a ajudar a tots els que volem el millor per la ciència que ens atrau, un home octogenari del que surt vitalitat, ciència i bona voluntat sempre que obri la seva boca. Vam tindre una xerrada en ell, de la que volem destacar unes qüestions interessants; això va ser el passat dijous 26 de novembre, al seu despatx del museu, vem-les a continuació.

— ¿Què és per a vosté fer Història?

— Aquest treball requereix previament una recerca d'informació, per a trobar els documents (l'heurística). Aquests poden ser escrits o monuments, i és per çò que la Història segons l'època que vullgues estudiar serà més crítica en el sentit dels uns o dels altres. Per exemple, si el període contemporani necessita més dels escrits, tanmateix el període primitiu depén exclusivament dels monuments, de la mateixa forma que per a les èpoques clàssica i mitgeval s'estaleix un cert equilibri.

Els estudis arqueològics s'encarreguen precisament dels vestigis humans que ens poden aparèixer així, ja que encara que parlem de Prehistòria, això no deixa de ser una finòlia del pensament, puix Prehistòria és Història, la dels homes primitius. El nostre treball per a fer Prehistòria no es limita a simples llistes tipològiques, sinò a vore que signifiquen per a la Humanitat eixos documents que hem recollit i que valen per a conèixer el passat. Traslladar-nos a l'època que volem estudiar i comprendre els fets humans; eixa és nostra feina.

— ¿Ens pot parlar del que fou el primer poblament humà a la Plana?

— Bé, això és més complexe del que es creu puix ja sabeu que els conreus han remogut totes les

terres de la comarca i sols d'alguns llocs ens queden els topònims. En el cas dels pujols que abans es suposaven "Tumuls", després, a Vil.la Filomena es va vore que no, no eren llocs d'enterrament eixos muntons de terra que n'hi havien pels marges del Millars. Això passava per seguir les directrius de la investigació estrangera, en realitat, eren amuntegaments de ruïnes, el mateix que a Mesopotàmia els "Tells", monticles com el Pujolet del Grau, per esmentar el més conegut. Clar, n'hi havia unes raons de ser d'eixos pujols. Ja des del Neolític el poblament deu de començar a la Plana per tals establiments, fruit d'unes condicions naturals que sempre atragueren als homes. Darrera d'uns successius abandons i nous poblaments, va arribar un moment que l'home utilitzarà el munt de terra per al conreu desapareixent el pujol i en aquest sentit les terres baixes foren les més enrasades.

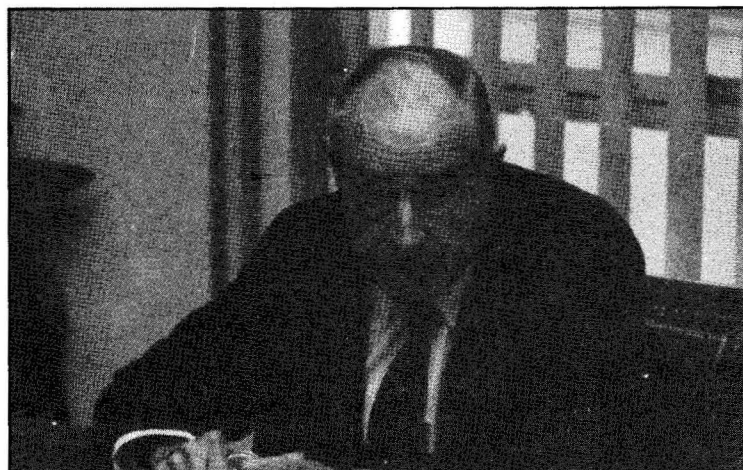
— ¿En concret podria dir-nos la seva opinió sobre la zona de Lledó?

— Es un fet històric comprovat que a Lledó n'hi hagué un poblament d'època romana. Al fer-se les excavacions s'han trobat solatges moderns i antics, tot revolt. Conec d'un altre lloc amb ruïnes sense remenar amb algun tros de teula, cosa pobra. A Lledó la part millor degué desaparèixer al fer l'ermita i rebaixar el pujol. Però per estar tan íntimament unit al nostre poble mereix investigar-se amb molta discreció i serenor.

— Per a finalitzar, ¿podria fer un comentari respecte a la troballa de la figureta de la Verge de Lledó?

— Ja ho vaig dir en la conferència feta a propòsit; l'investigador té que vore-la de la següent forma; no és un document històric, tampoc prehistòric ni té cap mèrit artístic. Pot ser que unes futures excavacions permetran associar-la a un conjunt de troballes i situar-la en un espai cultural, però mentre és prudent guardar silenci.

Castelló, desembre de 1987.



EXCURSION GEOLOGICA A CIRAT

Vicente Sos Baynat

(Catedrático de Ciències Naturals. Geòleg)

Una visita rápida al pueblo de Cirat nos ha permitido apreciar los rasgos más salientes de sus inmediateces, donde los terrenos predominantes son de los periodos Triásico y Cretácico, y donde es importante la presencia de la roca eruptiva llamada ofita, sobre la que descansa el pueblo.

Un corte geológico S. a N. permite apreciar los siguientes datos. Primero, la existencia de las crestas de la Sierra de la Jarica, 770 metros, formadas por capas de areniscas rojas del nivel llamado Buntsandstein y paralelamente otras crestas de igual naturaleza, más bajas, 549 metros. Entre ambas sierras queda un valle tectónico, que en origen corresponde a un pliegue anticlinal partido, abierto por la charnela por falla (Fig. signo ?). Ambas sierras son de rumbo a poniente.

El flanco norte de este supuesto anticlinal es de areniscas y de calizas concordantes, con fuerte buzamiento y fallado. En la parte baja, se le superponen formaciones de arcillas y todo el conjunto inferior aparece atravesado por la roca eruptiva ofita (Fig. letras Of), y llega al cauce del río por su ladera derecha, D.

Enfrente, ladera izquierda, está formada por calizas y margas iguales a las nombradas, continuación de las mismas, formando vertiente buzando a sur, casi verticales, I.

Ambos flancos del río se ocultan por debajo del cauce y se unen formando pliegue sinclinal, Sin.

Ascendiendo por esta ladera, I., en talud casi vertical, casi a un tercio de la base, aparecen unas formaciones geológicas en capas horizontales, que descansan en discordancia angular sobre las calizas y margas triásicas, M. Estos nuevos estratos pseudohorizontales son del Cretácico inferior del Aptiense.

En este nivel del talud se pasa del Triásico al Cretácico, notándose la ausencia del periodo Jurásico.

El conjunto del corte delata la presencia de un pliegue anticlinal al sur y un pliegue sinclinal al norte.

La naturaleza de los terrenos observados nos indica que el ámbito de Cirat ha pasado por varias etapas geológicas. Primeramente fue ocupado por los terrenos del periodo Triásico, el de las areniscas rojas, rodenos, territorio continental; después fue ocupado por una transgresión marina, quedando las calizas del Muschelkalk; después, este mar

perdió profundidad y se depositaron las arcillas y margas del periodo llamado Keuper.

Al final del Triásico todos estos materiales sedimentarios quedaron horizontales y superpuestos, en perfecta concordancia.

Siguieron los tiempos del Jurásico y aproximadamente a la mitad de este periodo se produjo un interno movimiento orogénico, grandes fuerzas superficiales tangenciales comprimieron aquellos estratos, los fracturaron y plegaron, provocando bucles anticlinales y sinclinales (anticlinal de la Jarica y sinclinal por debajo del cauce del río).

Cronológicamente estas fuerzas orogénicas corresponden a una fase Intradogger, denominada Quimerígdica, paleoalpina. La intensidad de las presiones determinó la formación de los pliegues y al mismo tiempo la producción de numerosas fallas, partiendo estratos y charnelas, en particular por el flanco septentrional del anticlinal.

Por una falla principal (o por varias) es por donde emergió en forma lávica y eruptiva, la masa de roca ofita, presente en el mismo Cirat (Fig. Of).

Pasada esta orogenia y su manifestación volcánica, el territorio quedó emergido. Movimientos en vertical permitieron la transgresión cretácica y las sedimentaciones del Aptiense de todo el sector del Madroñal.

Mucho más tarde se llegó al periodo Terciario, del que aquí no se han identificado testimonios, y por último al periodo Cuaternario; estas dos grandes épocas, en todos estos contornos se caracterizan por ser dominantes los fenómenos erosivos de superficie que modelaron el relieve y los contornos del suelo.

El espacio correspondiente a la amplitud del meandro fue lugar de la discordancia entre el Triásico y el Cretácico, con predominio, en la base, de las margas y yesos del Keuper, conjunto relativamente más débil por donde se abrió paso el cauce del río Mijares.

El meandro deja una sedimentación característica, con las correspondientes terrazas fluviales, de interés en la cronología del periodo Cuaternario.

El hecho de que en este sector de Cirat, el Triásico de La Jarica no esté cubierto por Cretácico, hace suponer que este Triásico pudo haber estado emergido durante las sedimentaciones del Jurásico

y del Cretácico, y que este Triásico obtuvo su relieve libre en el Dogger, con gran anterioridad al Aptiense.

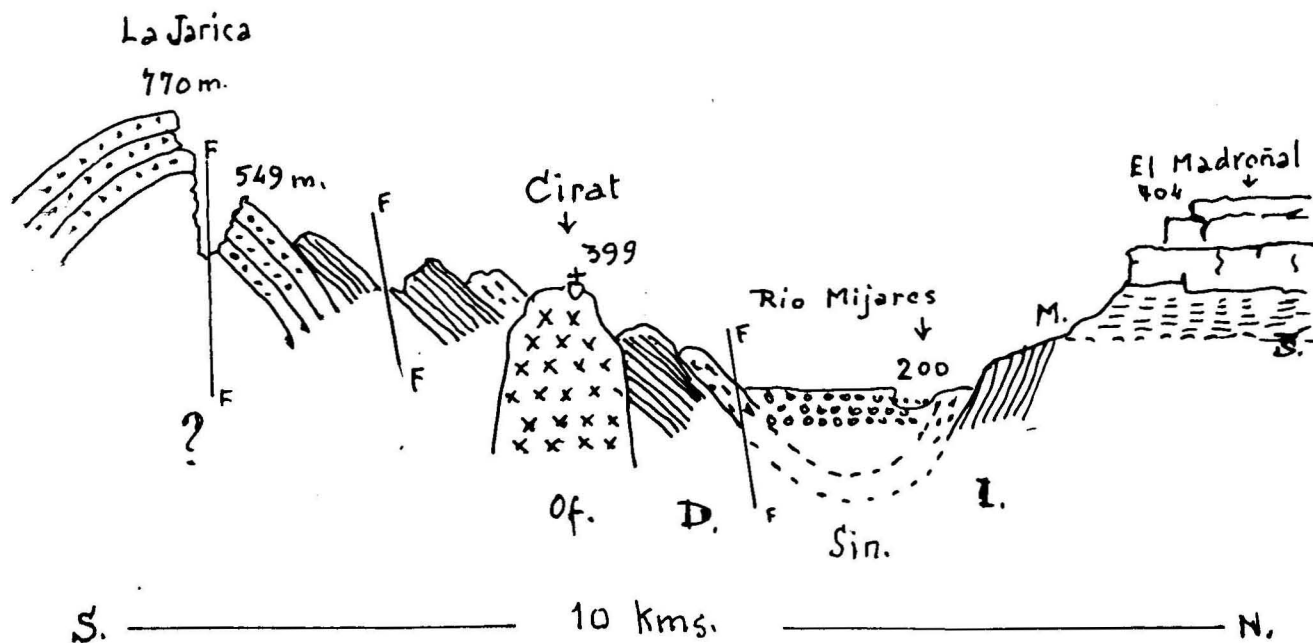
En el periodo Terciario, con la orogenia alpina se exageraron las fallas y los pliegues, todo el relieve se elevó sobre el nivel del mar.

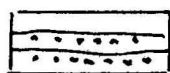
En esta visita, se destaca como más particular la presencia de la roca eruptiva ofita, del grupo de las diabasas, exclusiva de estos terrenos triásicos de edad orogénica prealpina y alpina.

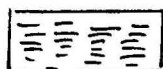
Castelló, 24 de agosto de 1984.

NOTA BENE: En relación con la geología de los alrededores de Cirat puede consultarse el trabajo de Teófilo Sanfeliu Montolio titulado *Aportaciones a la geología del valle del Mijares*. Revista MILLARS del Colegio Universitario de Castelló, t. II, p. 193, Excma. Diputación Provincial de Castelló, 1975.

Madrid, noviembre de 1987.

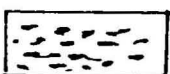


 areniscas

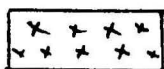
 margas

 calizas

 calizas

 margas

 cantos rodados

 ofitas

LA PREHISTORIA Y LA SOCIOLOGIA MATEMATICA: algunos avances recientes

Juan A. Barceló

(Universidad Autónoma de Barcelona)
Dpto. de Hª de Sociedades
Precapitalistas y
Antropología Social

Abramos un libro cualquiera acerca de no importa qué problema arqueológico. A no dudar, encontraremos magníficas y prolifas descripciones de muros, estratos, piedras, cerámicas y otros vestigios del pasado más remoto. Pasamos página tras página y nada anima el texto, siempre igual, la fría descripción. Al final del libro, en sólo dos párrafos nos dice que aquella era una sociedad muy primitiva y que sus habitantes vivían frugalmente, al borde mismo de la inanición. ¿Es esto Arqueología?

A fines de la década de 1960, nació en EEUU una nueva corriente dentro del pensamiento arqueológico que propugnaba la Interpretación y Explicación profundas de las sociedades prehistóricas. Hasta entonces, arqueólogos de prestigio como Glynn Daniel o Stuart Piggott habían afirmado que esas explicaciones eran inviables, o bien, que estaban teñidas de subjetividad. Por eso, los Nuevos Arqueólogos tuvieron no sólo que cambiar la fisonomía teórica de lo que hasta ese momento se llamaba Arqueología, sino abandonar unos métodos que se demostraban inútiles para cumplir sus propósitos.

La técnica interpretativa que más les molestaba era la Comparación. Se tenía por norma basarse en los textos clásicos para interpretar la estructura social de las comunidades protohistóricas, así, por ejemplo, Herodoto y Estrabón servían para entender cómo estaban organizados los pueblos prerromanos de la Península Ibérica. Con estas referencias, sin embargo, los prehistoriadores no podían remontarse mucho más allá del año 500 a.C. ¿Le estaba vedado entonces a la Prehistoria el acceso a todo lo que fuera Interpretativo? ¿Acaso el investigador no es más que un mero anticuario que debe limitarse a anotar artefactos y ordenarlos según su cronología? Se habilitaron soluciones parciales al problema recurriendo a otras ciencias, como la Antropología, pero los arqueólogos, que poco o nada sa-

bían acerca de ella, simplificaron sus conclusiones, banalizando las comparaciones entre sociedades prehistóricas y las tribus de pueblos primitivos contemporáneos.

Los arqueólogos americanos eran, no obstante, antropólogos pues la formación académica americana es distinta a la europea. De ahí que sus primeros trabajos trataran acerca de las posibilidades teóricas que ofrecía la antropología para su enfoque. El campo de estudio que eligieron fue el de los cementerios.

En efecto, tanto Arthur Saxe como Lewis Binford (1), pioneros en estas cuestiones, se dieron cuenta al comparar los ritos funerarios de diferentes pueblos, que podían extraer algunas conclusiones "sociológicas"; entre ellas, que el modo de organización de las necrópolis refleja, de una manera u otra, la estructura social de los vivos.

Este aserto, fundamental, abría nuevas vías insospechadas a la investigación. Durante la década de 1970 se consideró a los cementerios como un libro que guardaba un enorme potencial informativo acerca de la sociedad primitiva. El problema estribaba en "leer" ese libro, en extraer la información contenida o implícita. Los primeros estudios de K. Randsborg y F.R. Hodson son muy reveladores a este propósito. El interés básico de K. Randsborg (2) radicaba en relacionar las transformaciones históricas experimentadas por los ritos funerarios de una comunidad dada, con la estructura socioeconómica del Estado. Su hipótesis de trabajo: dado que en Dinamarca (país de donde proceden los materiales que estudia) no se encuentra metal en estado natural, la posesión de éste debe tener, entonces, valor de prestigio. En consecuencia, una escala de la cantidad de metal (medida en gramos) debe proporcionarnos una ordenación jerárquica de la riqueza de las tumbas, y, por tanto, de la comunidad que las utilizó. Los histogramas que elabora (Fig.1) revelan distribuciones irregulares con tendencia a

constituirse en campanas gaussianas, en particular allí donde el número de observaciones es alto. Al consignar tres puntos máximos en esas distribuciones, cada uno con tres cantidades distintas (0 gr., 300-500 gr, 700-900 gr.) los interpreta como grupos sociales diferenciados.

F. R. Hodson (3) parte de la misma idea general, pero su aparejo matemático está mucho más desarrollado. Hodson pretende averiguar qué tipo de sociedad estaba representado en la necrópolis (Hallstatt) y cómo se desarrolló cronológicamente; cómo distinguir entre las personas enterradas los hombres y las mujeres, niños y adultos; y, si tales distinciones pueden hacerse, entre la función y el estatus de los distintos miembros de esos grupos; finalmente, discernir lo que de estático o cambiante tuvo esa sociedad durante su desarrollo.

Frente al uso de los gramos de bronce como indicador, Hodson prefiere usar los objetos (ajuar u ofrendas, sin diferenciar entre ellos), y otros caracteres descriptivos:

- la morfología de los objetos
- las asociaciones en las tumbas entre esos objetos (y entre estos y la evidencia anatómica)
- la situación espacial de las tumbas en el cementerio.

El principio general que sigue es considerar las influencias extraídas de cada una de las tres fuentes de datos como hipótesis que han de ser comprobadas con las procedentes de otras fuentes. Los métodos de comparación son aquellas técnicas de análisis de datos que ordenan los items (objetos, tumbas) estimando las similitudes en grupos o bien en una configuración, las cuales pueden revelar la estructura que sea directamente relevante a la pregunta (hipótesis) planteada.

El primer paso en el análisis de Hodson es establecer una tipología de los objetos hallstáticos basada en la Taxonomía Numérica, definiendo dos grandes niveles jerárquicos: uno general, que relaciona horizontalmente las categorías funcionales (fíbula, cuenta de collar, aguja, brazaletes, etc.), el otro particular, ordena verticalmente los rasgos distintivos de cada una de las categorías funcionales.

Mediante la confección de un Análisis de Conglomerados (4) obtiene, como resultado preliminar, dos grupos diferenciados que, dada la presencia de ciertos indicadores (espadas y armas en uno, brazaletes y otras joyas en otro) es interpretado como una dicotomía sexual entre las tumbas masculinas y femeninas. Gracias a este resultado, cada variable se enriquece con una nueva característica que permitirá profundizar en el estudio.

El indicador de estatus social empleado por Hodson se calcula a partir de la diversidad de las tum-

bas: la media de tipos distintos de objetos en cada tumba. Este parámetro se usa para fijar las abscisas del histograma. En las ordenadas se dispone el porcentaje de tumbas que cuentan con una puntuación de estatus semejante. Hodson construye cuatro histogramas: cremaciones femeninas, inhumaciones femeninas, cremaciones masculinas, inhumaciones masculinas (Fig. 2).

En un trabajo posterior (5) la postura teórica de Hodson varía un tanto. Se trata de un momento en que el enunciado teórico fundamental de Binford -la organización de una necrópolis refleja la estructura de la sociedad de los vivos- está sujeto a críticas por parte de una nueva generación de investigadores: se trata más de una verdad en proceso de verificación que de un Axioma inamovible. No es de extrañar, por tanto, la siguiente afirmación: "el estatus social viene marcado por el valor de los bienes enterrados, no por la suma de su riqueza". Matemáticamente, este fenómeno se estudia traduciendo los resultados de los histogramas anteriores (leídos como proporciones acumuladas) a una distribución de Pareto. El objetivo es comparar la distribución empírica (las proporciones observadas) con una distribución teórica (la de Pareto), que en los estudios clásicos de Sociología describe la desigualdad de ingresos en las sociedades modernas. Si el valor de la prueba de comparación no es significativo, entonces puede afirmarse que la "riqueza" de los individuos enterrados en la necrópolis es un indicador de la jerarquización social. (Fig. 3)

Semejante en el espíritu, pero diferente en el discurso metodológico, es el trabajo de J.A. Tainter (6), que compara la viabilidad de distintos procedimientos analíticos. Su punto de partida ya no es una tipología de artefactos, sino una "descripción formal" de la tumba. Para ello elabora una lista de rasgos descriptivos, por ejemplo:

- 1.- Cadáver quemado/no quemado
- 2.- Cadáver articulado/desarticulado
- 3.- Tumba cubierta de losas/no cubierta de losas
- 4.- Tumba en situación central/en el túmulo primario, etc.

Con los resultados es fácil obtener una Matriz de Similaridad y un Análisis Factorial de la misma. Se obtiene así una clasificación de tumbas que aísla algunas constelaciones de atributos, los cuales discriminan entre clases de enterramientos. Estas consideraciones le sirven de contrastación de su hipótesis: el estatus del fallecido estará en función de la mayor o menor riqueza con la que el cadáver ha aparecido asociado, pues la complejidad del rito presupone un mayor gasto de "energía ritual" que estará a su vez reflejado por el tamaño y grado de elaboración del enterramiento, métodos de disposición del cadáver y la naturaleza de las asociaciones de tumbas.

En 1981 se publicó en Inglaterra un volumen con contribuciones de distintos autores acerca de este tema (7). Su aparición venía a demostrar la importancia que estas reflexiones teórico-matemáticas tenía para la Arqueología. Sin embargo, lo esencial de la metodología ya había sido expuesto en los trabajos anteriores. Lo que ahora se necesitaba era la proliferación de estudios de caso.

Sería muy largo comentar todas las obras publicadas después de 1981. Voy a limitarme, por tanto a sólo dos de ellas:

E.J. Pader (8) parte de una lista semejante a la empleada por Tainter, que consta de 64 variables y comprende datos cualitativos (edad, sexo, forma de la tumba, disposición del cadáver, etc.), datos dicotómicos (referidos exclusivamente a la presencia o ausencia del ajuar junto a un hueso determinado), y datos continuos (orientación de la tumba y del cadáver). Al igual que Tainter obtiene el Análisis Factorial de la matriz resultante, pero no se contenta con la matriz de pesos factoriales, como hacía el investigador americano, sino que le sirve para configurar unos dendogramas que resumen las diferencias entre atributos y tumbas (Fig. 4).

Llegamos, finalmente, al importante trabajo de John M. O'Shea (9). Este autor pone al día la discusión teórica que yo me he limitado a bosquejar en este artículo y cuyo estudio más profundo recomiendo a todos los lectores. Considera tres aspectos distintos de la variabilidad del rito funerario en contextos arqueológicos:

- la diferenciación como expresión de las distinciones sociales en la Sociedad de los vivos.
- Variación diacrónica del rito funerario
- la expresión de la distinción étnica a través del rito funerario.

Después de observar cómo los factores postdeposicionales han influido en el registro arqueológico, evalúa el tratamiento funerario y la ocurrencia de ciertos artefactos sobre los referentes de edad, sexo, distribución espacial y frecuencia. Las técnicas de Análisis Multivariante las utiliza para obte-

ner una representación más profunda de la interacción entre atributos. Esos resultados vuelven a ser evaluados sobre los atributos de referencia. Una vez ha concluido el proceso analítico, los modelos de diferenciación formal y de diferenciación basada en artefactos han sido integrados y el modelo aislado clasificado en distinciones de estatus vertical (jerarquía) y horizontal (parentesco) (Fig. 5).

Es evidente que los investigadores del campo de la sociología están más adelantados que los arqueólogos. Sirva de ejemplo el estudio de F. Isambert (10). El interés estriba en correlacionar un tipo determinado de ritual funerario (el entierro civil) con las clases sociales del París contemporáneo. Su punto de partida son los porcentajes de obreros que se entierran civilmente, porcentaje superior que el de otras clases sociales, por lo que plantea como hipótesis la existencia de una elevada correlación entre el funeral civil y las clases con menor poder económico. A partir de allí se auxilia con Técnicas de Análisis Multivalente: "el análisis estadístico se sitúa a otro nivel. Intenta detectar entre los tres tipos de determinación aquella cuya interacción parece más masiva. De esta forma, puede poner de relieve determinados caracteres fundamentales del hecho estudiado y concurrir, por una vía objetiva a clarificar la situación. De estos tres tipos el primero es de orden económico, el tercero de orden ideológico. El segundo, que ha parecido que sustituiría al primero y que se dejaba interferir un poco por el tercero, podría ser llamado de orden morfológico".

Ahora bien, esta aparente mayor profundidad y riqueza del enfoque sociológico, no debe empañar los avances logrados en nuestra disciplina. La Arqueología no es Sociología, por lo tanto sus resultados no deben compararse. Lo que sería PROVECHOSO es que cada una mirara a la otra para aprender, para mejorar el aparato teórico y metodológico. Los arqueólogos tienen mucho que aprender a otras Ciencias, tanto como enseñarles.

NOTAS

(1) Saxe, A.A. *Social dimensions of mortuary practices*. Tesis Doctoral Universidad de Michigan. 1970.

Binford, L.R. "Mortuary practices: their study and potential", en Brown, J. A. *Approaches to the dimensions of mortuary practices*. Memoirs of the Society for American Archeology. 1971.

(2) Randsborg, K. "Wealth and social structure as reflected in bronze age "burials". en Renfrew, C. *The explanation of culture change. Models in Prehistory*.

Duckworth, Gloucester. 1973.

Randsborg, K. "Burial, sucesion and early state formation in Denmark", en Chapman, R-Kinnes, I-Randsborg, K. *The archaeology of death*. Cambridge University Press. 1981.

(3) Hodson, F.K. "Quantifying Hallstatt: some inicial results.. " *American Antiquity* " 42, 1977.

Hodson, F.R. "Inferring status from burials in Iron Age Europe", en Burnham, B.C-Kingsbury, L. *Space, Hierarchy and Society*. British Archaeological Reports. Oxford. 1979.

(4) Técnica estadística que revela la estructura geométrica subyacente a una matriz de similitud. cf. Sanchez Carrión, J.J. *Introducción a las técnicas de análisis multivalente aplicadas a las Ciencias Sociales*. Centro de Investigaciones sociológicas. Madrid. 1984.

Cuadras, C. *Métodos de Análisis Multivariante*. Editorial Universitaria de Barcelona. 1981.

(5) **Hodson, F.R-Orton, C.R.** "Rank and class: interpretation of the evidence from prehistoric cemeteries, en **Humphreys, S.C-King, H.** *Mortality and Immortality: the anthropology and archaeology of death*. London. 1981.

(6) **Tainter, J.A.** "Social inference and mortuary practices: an experiment in numerical classi-

fication". *World Archaeology*. 7. 1975.

(7) **Chapman, R-Kinnes, I-Randsborg, K.** *The archaeology of death*. Cambridge University Press. 1981.

(8) **Pader, E.J.** *Symbolism, social relations and the interpretation of mortuary remains*. British Archaeological Reports. Oxford. 1982.

(9) **O'Shea, J.M.** *Mortuary variability. An archaeological investigation*. Academic Press. Orlando (Florida), 1984.

(10) **Isambert, F.** "Entierros civiles y clases sociales", en **Lazarsfeld, P-Boudon, P.** *Metodología de las ciencias sociales*. Vol. II (trad. esp.). Editorial Laia. Barcelona. 1973.

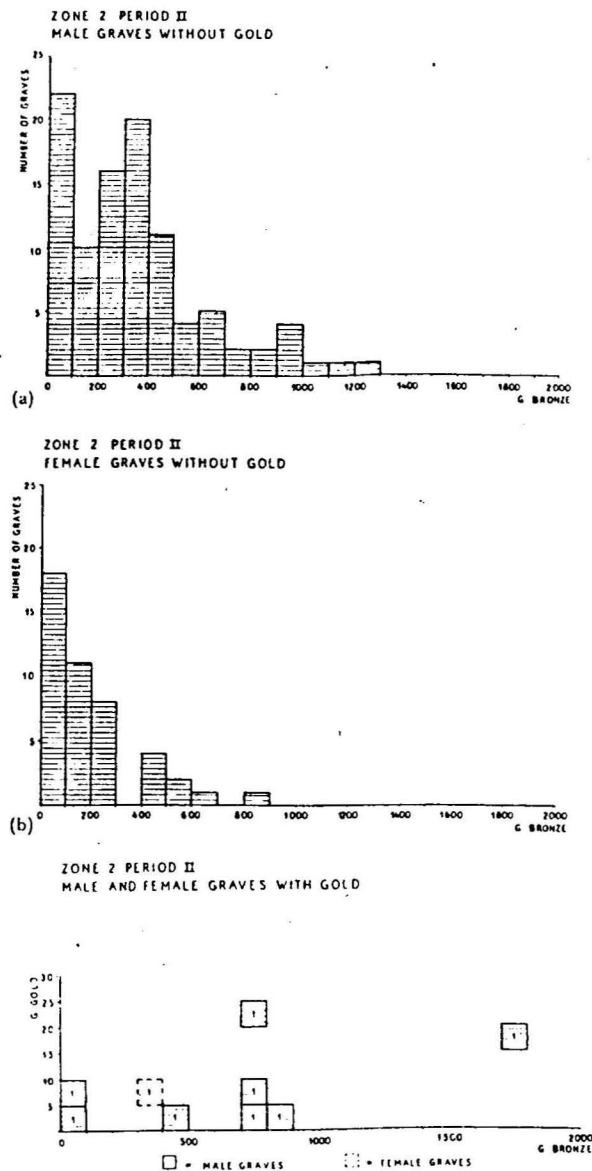


FIGURA 1.- Histogramas de K. Randsborg. Comparan dos distribuciones: gramos de bronce (ordenadas) y número de tumbas que tienen la misma cantidad de metal (abcisas). Los tres his-

togramas corresponde: a/ tumbas masculinas sin oro. b/ tumbas femeninas sin oro. c/ comparación de gr. de oro y gr. de bronce, cada cuadro representa una tumba.

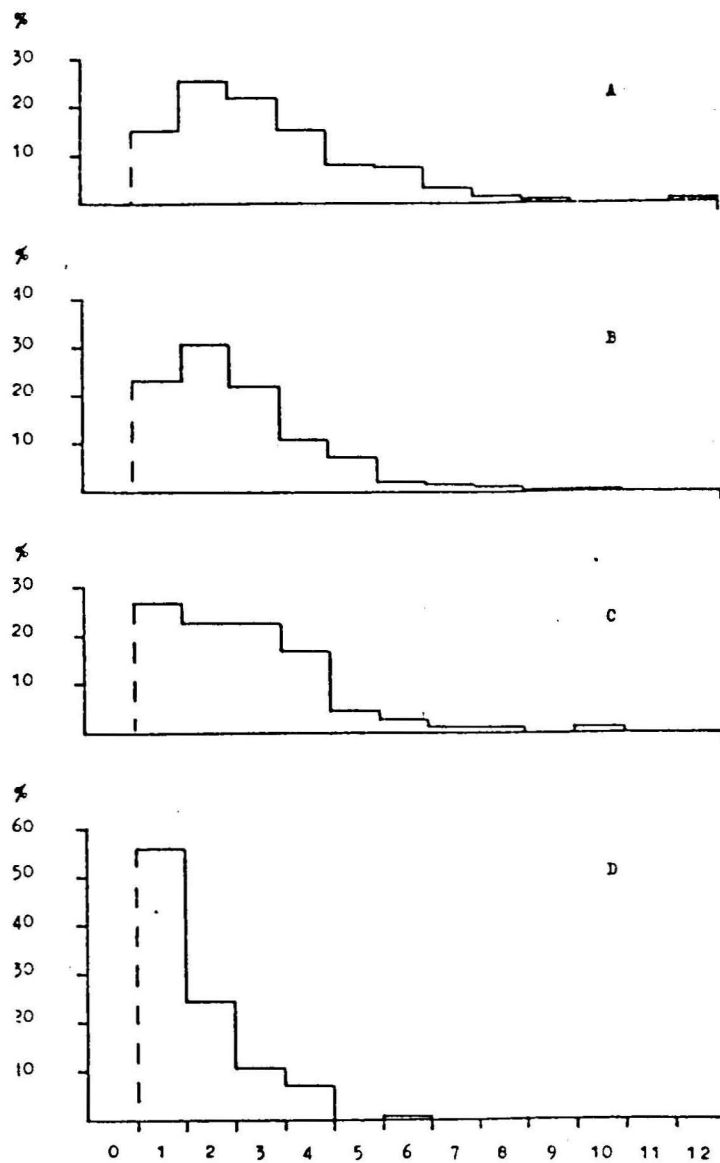


FIGURA 2.- Histogramas de Hodson para la cantidad de distintos tipos Funcionales encontrados en 4 grupos de tumbas: a/ cremaciones femeninas. b/ inhumaciones femeninas. c/ cremaciones masculinas. d/ inhumaciones masculinas.

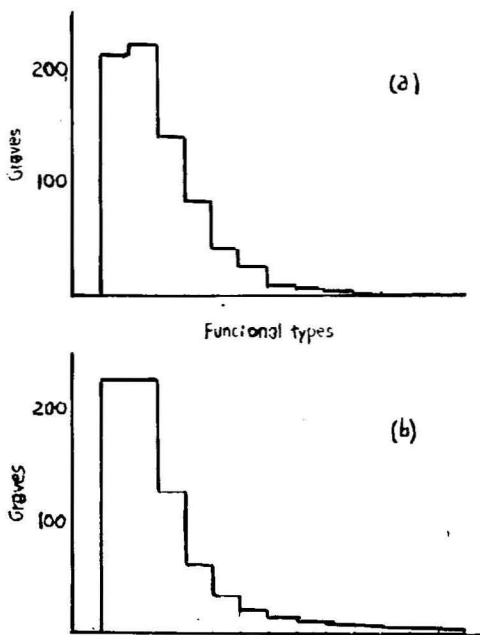
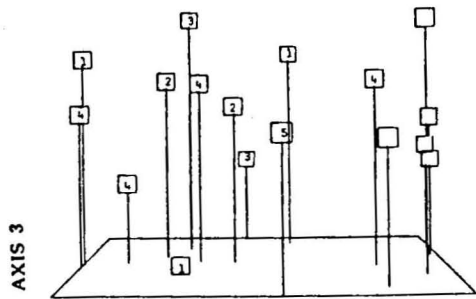
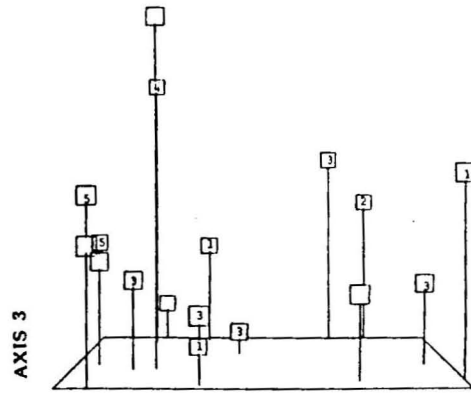


FIGURA 3.- Histogramas de Hodson: a/ datos originales. b/ distribución de Pareto ajustado a esos datos.



7.16 Westgarth Gardens females

Date coding: 1 = late 5th-early 6th century
 2 = early 6th century
 3 = 6th century generally



7.17 Westgarth Gardens males

4 = mid 6th century
 5 = late 6th-7th century

FIGURA 4.- Gráficos de dispersión de E.J. Pader. Muestran la comparación entre tumbas según su similitud.

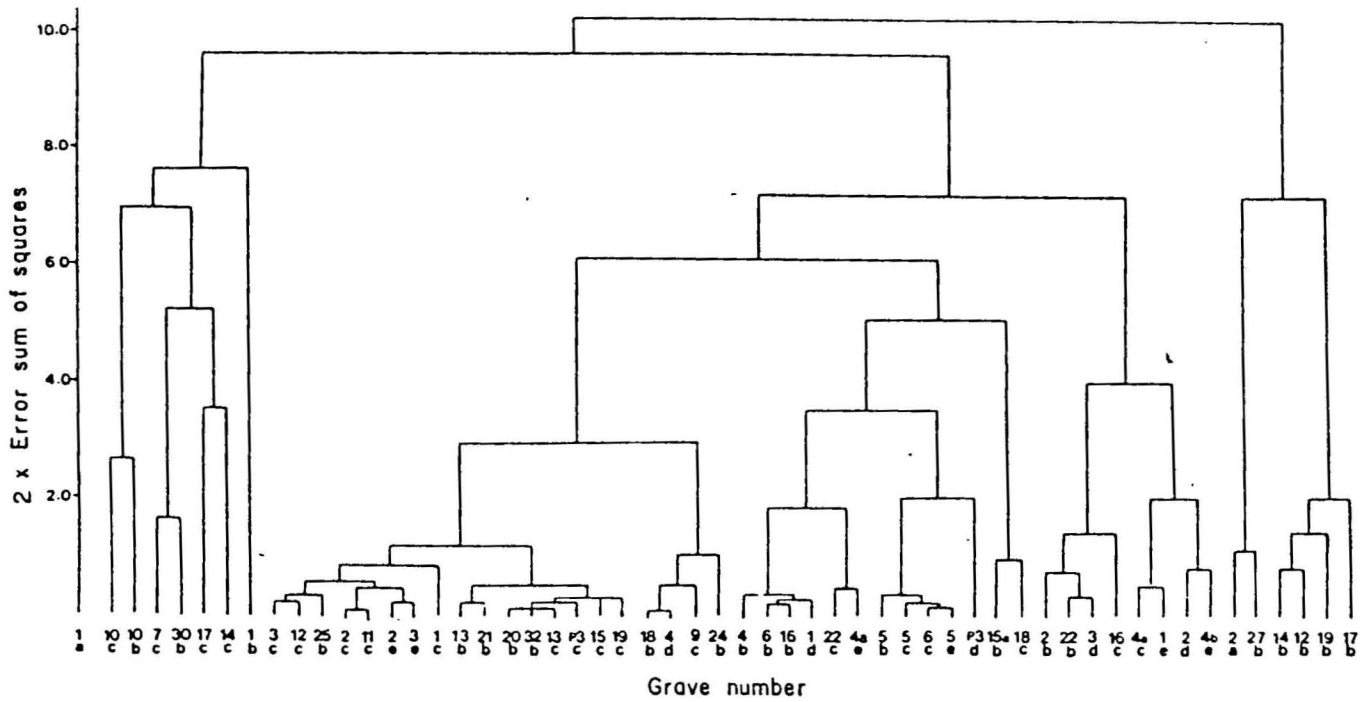


FIGURA 5.- Dendrograma de J. O'Shea para el Análisis de Conglomerados de la matriz de pesos factoriales. Muestra los distintos grupos de tumbas, descriptibles como grupos sociales (jerárquicos o de parentesco) representados en la necrópolis.

TALLERES DE SILEX DEL CALCOLITICO Y BRONCE DEL ALTO VELEZ [MALAGA]: BALANCE Y PERSPECTIVAS DE ESTUDIO

José Ramos Muñoz
(Doctor en Arqueología)

Los talleres de sílex o rocas duras son el reflejo de una diversificación de lugares de producción y testimonio de una especialización laboral en sociedades de formación social compleja, durante el Calcolítico y el Bronce.

El interés por el estudio de éstos en Andalucía es bastante reciente en contraste con zonas como el cuadrante N.E. de la Península que tienen una gran tradición en los estudios líticos Post-Paleolíticos, ya que los grandes trabajos de sistematización de Salvador Vilaseca (VILASECA, S., 1936, 1953) y Enrique Vallespí (VALLESPI, E., 1959, 1961) han tenido continuidad en los estudios de Ignacio Barandiarán (BARANDIARAN, I. y VALLESPI, E., 1980) y Pilar Utrilla (UTRILLA, P., 1980), así como en las tesis doctorales de M^a Amor Beguiristain (BEGUIRISTAIN, M.A., 1982) y Ana Cava (CAVA, A., 1984) y en espléndidos trabajos monográficos como los de Andrés Alvarez (ALVAREZ, A. y UTRILLA, P., 1983; ALVAREZ, A., 1985 o Angel Aranda (ARANDA, A. 1986).

Frente a ello, en Andalucía, como consecuencia de una falta de tradición de investigaciones líticas, se han orientado estudios que han conllevado graves errores de atribución, con clasificaciones de conjuntos del Calcolítico Bronce como paleolíticos: Achelense y Musteriense (FERRER, J.E., 1984) o Auriñaciense (RUIZ GONZALEZ, B. y LEIVA ROJANO, J.A., 1979).

Ha sido importante frente a estas interpretaciones confusas, la línea de investigación de Enrique Vallespí en la Universidad de Sevilla, que con la publicación del taller de Montecorto (Ronda) (VALLESPI, E. y CABRERO, R., 1980-81) exponía una sugerente teoría de talleres de sílex con claro enmarque en el Calcolítico-Bronce. En su línea de trabajo he realizado mi tesis doctoral sobre el Poblamiento Prehistórico del Alto Vélez (RAMOS MUÑOZ, J., 1986) y preparan respectivos trabajos de Tesis, M^a M. Espejo, sobre el valle del río Turón y Emilio Martín sobre el valle del río Alcaucín).

Igualmente hay que destacar en la Universidad de Granada, importantes trabajos, fundamentalmente la Tesis Doctoral de Gabriel Martínez (MARTINEZ, G., 1985) realizando una ordenación evolutiva de los tipos de útiles, en base a su aparición estratigráfica, centrada en la Alta Andalucía y S.E. del Neolítico al Bronce Final. Igualmente es a destacar los trabajos de Antonio Ramos Millán, que realiza serios estudios teóricos sobre captaciones de materias primas y relaciones espaciales de materiales en función de las canteras (RAMOS MILLAN, A., 1984).

Geográficamente el río Vélez está situado en la zona oriental de Málaga, en su curso alto, al N. de la Presa de La Viñuela, plenamente imbricado en los sistemas Béticos. Morfológicamente el Alto Vé-

lez se divide a grandes rasgos en: Bético al S., Montes de Málaga, que son terrenos generalmente pizarreros y de cerros de relieves medios y fuertes pendientes. El Subbético se sitúa al N. conformando un alineamiento calizo, que supera los 1.200 mts., de agudas crestas y relieve de alta montaña (Sierra de Alhama-Gallo-Vilo). Sierra Tejeda cierra el Alto Vélez por el Este. Entre ambos, el Flysch de Colmenar-Periana constituye un medio abierto hacia el O., formado por margas, klippen y bloques, con cerros de suaves pendientes de 300 a 600 mts. A estas grandes unidades hay que añadir la Formación de la Viñuela, las Areniscas del Valle de Alfarnate y terrenos post-orogénicos.

En la ordenación de los talleres distingo grandes y pequeños. Considero como *pequeños talleres*, los situados en lugares de afloramiento natural del sílex o rocas afines, o en aterrazamientos de los ríos, en los que suele haber cantos rodados y guijarros. En el utillaje hay un manifiesto predominio de los restos de talla, núcleos y lascas, con presencia de desechos y placas de avivamiento. Suelen ocupar un espacio reducido y conjuntos materiales escasos. *Grandes talleres* son lugares de gran afloramiento de materia prima, sílex y cuarcita, con gran extensión de la zona de talla, donde puede haber concentraciones puntuales de especialización laminar, y con gran abundancia de material trabajado, fundamentalmente restos de talla.

Además hay conjuntos líticos que ocupan reducidas dimensiones, localizados en lugares más elevados que los pequeños talleres, en cuevas o pequeños abrigos, en cerros aislados, en rellanos de alta o media montaña y en laderas de montaña, que tienen como utillajes, industrias líticas donde los útiles alcanzan buenos porcentajes, junto a restos de talla y donde son frecuentes los pulimentos y las cerámicas a mano. A esta serie de yacimientos les asigno una idea de hábitat y les llamo *asentamientos*.

Geográficamente los *pequeños talleres* se localizan en terrazas de los ríos Sábar-Guaro, Alcuacín, y De la Cueva-Benamargosa, y en afloramientos naturales de sílex. Los de los ríos Sábar y Guaro son: Antigua Estación de Los Romanes, Bar Congo, Confluencia de los ríos Sábar y Guaro, Cortijo Becerril, Cortijo Sábar, Cortijo Vico, Hoyo Anguita, Molino de los Arcos, Puente del Guaro km. 13 carretera de Alfarnate a Periana, Tajo de los Pederiales, Taller de Capellanía y Taller a 300 mts. al S. de Capellanía.

En los ríos De la Cueva-Benamargosa controlamos: Cortijo de la Mojenera, Tajillo de Jesús, Taller situado al S.E. del Alto de Gomer, Venta de los Domajos, Molino de Auta, Sierra del Rey, Confluencia de los Arroyos Pivi y la Morra, Terrazas de Riogordo (MARTIN CORDOBA, E., 1984, 1986).

En el río *Alcaucín* destacan: Hoyo Limón, Las Monjas, La Parrilla, Puerto Blanquillo, Haza de Francisco Panes, Hoya del Pozo, Las Huertas, Pilarrejo, Los Cortijillos, Molino Barco, Venta Baja, Los Naranjos y Cerro Castaño (MORENO, A., 1985).

En total son 33 pequeños talleres que cuentan con utillajes característicos: abundancia de restos de talla sobre material retocado o con huellas de uso, de aspecto morfológico fresco y predominio del sílex como materia prima. Entre los núcleos, que alcanzan buenos porcentajes, destacan los globulosos, levallois o con preparación previa y prismáticos. En menor medida se documentan núcleos para hojas de talla a presión, de crestas con percusión cruzada y sobre lascas. Son frecuentes los núcleos diversos, muy agotados, así como desechos, plaquetas de avivamiento y objetos inclasificables. Entre las lascas sin retocar predominan las de talla interna, sobre las de descortezado y semidescortezado. Alcanzan buenos porcentajes las lascas de talla levallois, de aspecto subparalelo y son escasas las series de hojas, lascas y láminas de cresta y lascas del desbaste de núcleos para hojas. Entre los útiles predominan muescas y denticulados, seguidos por raspadores y cepillos, pudiendo haber algunos perforadores, buriles, lascas con retoques simples, abruptos o planos. Son más numerosas las fracturas retocadas que las truncaduras, y sólo en escasos talleres hemos documentado puntas foliáceas y elementos de hoz.

Los *grandes talleres* del Alto Vélez son: Herrera, Marchamonas y Cerro Alcolea. Tienen en común la idea de cantera, en el sentido de la talla a partir de la extracción desde grandes bloques de trozos de sílex o cuarcita, que posteriormente servirán de núcleos. En Cerro Alcolea existen incluso pozos, para la extracción de vetas de sílex, entre las calizas. Esto conlleva una talla macrolítica, que se advierte, tanto en los restos de talla, como en los útiles. En Cerro Alcolea existen además localizaciones de especialización laminar (RAMOS MUÑOZ, J., 1986 b). Estos grandes talleres reflejan un sistema de producción organizado para la extracción, talla, y conformación de útiles.

Entre los restos de talla, muy abundantes, tenemos núcleos levallois, globulosos, prismáticos, para hojas, de crestas. Las lascas tienen similar presencia (tipos y proporciones) que en los pequeños talleres, alcanzando las de descortezado y semidescortezado mayor número. Entre los útiles, tienen específica presencia los cepillos, raspadores, muescas, denticulados. Están presentes en mucho menor número, truncaduras, fracturas retocadas, perforadores, lascas con retoques simples, planos y abruptos. En Cerro Alcolea contamos además con un utillaje campinoide de picos, tranchets, hachas talladas, cinceles, que han tenido como soportes núcleos variados

y son reutilizados en útiles groseros con evidente asociación funcional, al igual que los cepillos en actividades desforestadoras y de grupos humanos madereros.

Los talleres de sílex están relacionados, en cuanto a lugares de extracción y talla de la materia prima, con los procesos de captación de recursos de los asentamientos y poblados. Sin ellos, se obviaría una parte fundamental de la vida y economía de estas sociedades de producción.

Debe quedar claro, que es fundamental para la ordenación cultural y económica del Calcolítico y Bronce, el conocimiento de los talleres líticos, así como las industrias de estratigrafía. Con los talleres nos introducimos en las técnicas de trabajo y por ello en los modos de producción. Los estudios líticos se implican directamente con la infraestructura económica de estas sociedades.

La función y utilización de un taller de sílex debe estar en relación con la propia envergadura del mismo. Para este tipo de consideraciones hay que situar lógicamente a estos en el espacio y en el tiempo y hacer valoraciones comarcales, en áreas geográficas coherentes y considerarlos en un sentido diacrónico, comprendiendo que están en respuesta a unas necesidades.

Deben ser valorados como lugares de suministro de hojas y láminas para los dólmenes, en momentos iniciales del Calcolítico. Por ello es necesario el conocimiento de la localización de éstos, con respecto a los talleres.

Abastecen materias primas para la utilización de herramientas en los poblados y asentamientos (lugares de hábitat y consumo): raspadores, perforadores, buriles, cuchillos.

Proporcionan artefactos (tecnología-medios de producción), para los lugares de trabajo, sea un utillaje desforestador en zonas de sierra: cepillos, picos campañoides, grandes raspadores, hachas talladas, cinceles, tranchets, junto a hachas pulimentadas, ligados a una utilización y trabajo de la madera; o elementos de hoz, para zonas de vega o campiña, con utilización en la recolección del cereal.

Para seguir estos procesos, que van desde la talla al lugar de hábitat o producción, se impone, que por métodos petrológicos se contraste el material de los talleres, tras una ordenación y registro previo de los lugares de materia prima, con los yacimientos de habitación: hábitats en cuevas o poblados.

El estudio de la secuencia de Cerro de Capellanía (poblado excavado por Urgencias, por el Departamento de Arqueología de la Excm. Diputación Provincial de Málaga, con la dirección de D. Angel Recio Ruiz), nos demuestra que Cerro Alcolea ha sido utilizado con seguridad desde el Calcolítico Antiguo hasta el Bronce Final, y ello se

puede afirmar por la morfología, textura, colores de los sílex, así como lógicamente por tecnología y tipos de útiles.

Los estudios petrológicos con las secuencias estratigráficas van a establecer auténticas relaciones de tipo comercial, que nos reflejarán la movilidad seguida por los materiales. La colaboración de estudios geológicos -Petrología- nos dará real medida de estas vías comerciales y elementos importantes sobre organización de la estrategia para obtener los recursos líticos por parte de estas comunidades.

La serie de talleres enumerada, va asociada a un poblamiento estable en el Alto Vélez, con claras raíces del Neolítico Medio-Final, en asentamientos en cuevas: Cueva de los Guaicos, Cueva de la Pulseira (NAVARRETE, M.S., 1976), o al aire libre: Peña de Hierro (Arteaga, O, 1974: MARTIN CORDOBA, E., 1986), Casa de la Herriza, Tajo de Gomer (RAMOS MUÑOZ, J. y MARTIN CORDOBA, E., 1986). Es un área relativamente marginal en el Final del Neolítico - Inicios del Calcolítico, que no llega a dominar plenamente la agricultura, con utillajes líticos residuales y propios de tradiciones previas: geométricos, lascas y láminas con borde abatido, con agricultura no planificada y donde el marisqueo alcanza gran peso (es importante la presencia de patellas en el calcolítico Antiguo de Cerro de Capellanía). Conocemos varios poblados que estructuran el poblamiento en el Calcolítico Antiguo: Cerro de Capellanía, Peña de Hierro, Los Colmenares. Junto a ellos existen asentamientos de carácter más efímero, que deben tener una ordenación diacrónica paralela a los poblados, generalmente consecuencia de una ocupación temporal, probablemente asociada al control de la ganadería o de una incipiente agricultura.

La plenitud y final del Calcolítico, así como un Bronce Inicial y Pleno, se pueden constatar en Cerro de Capellanía y Peña de Hierro. A partir de momentos evolucionados del Calcolítico se documentan los elementos de hoz en el primero de ellos, debiendo alcanzar un gran peso la agricultura, lo que ocurre paralelamente a un fuerte descenso de la malacofauna. Muchos de los asentamientos efímeros mencionados, deben corresponder al Calcolítico Final-Bronce. En Cerro de Capellanía podemos afirmar que en su rica fase del Bronce Final aún se refleja la talla de los grandes talleres, con interesante confirmación de elementos de hoz y láminas como las de Cerro Alcolea.

Con ayuda del sondeo estratigráfico de Cerro de Capellanía se pueden comenzar a ordenar evolutivamente algunos talleres en las distintas fases del Calcolítico y Bronce. También servirá de contraste, la importante secuencia estratigráfica de Cueva de Nerja, con sus peculiaridades ecológicas y económicas, procedentes de un fuerte consumo de malaco-

fauna (PELLICER, M. y ACOSTA, P., 1986).

En síntesis cabe destacar que el Alto Vélez cuenta con una gran densidad de talleres de sílex, que adscritos en una primera fase de estudios al Calcolítico-Bronce en un sentido amplio, comenzamos a ordenarlos en las fases respectivas. La petrología y la estratigrafía comparada nos serán de gran utilidad para profundizar en la evolución tecnológica de estas sociedades de producción.

BIBLIOGRAFIA.

ALVAREZ, A y UTRILLA, P., 1983: "El conjunto lítico de La Empeltada, Valderrobres (Teruel)". Teruel, 70, pp. 9-59. Teruel.

ALVAREZ, A., 1985: "Talleres de sílex de las áreas de los ríos Guadalupe y Regallo". Bajo Aragón Prehistoria V, pp. 78-103. Caspe.

ARANDA, A., 1986: "El poblamiento prerromano en el Suroeste de la comarca de Daroca (Zaragoza)". Centro de estudios Darocenses. Daroca.

ARTEAGA, O., 1974. "Un yacimiento Eneolítico en la Peña de Hierro (Málaga)". Pyrenae, 10, pp. 29-41. Barcelona.

BARANDIARAN, I. y VALLESPI, E., 1980: "Prehistoria de Navarra". Trabajos de Arqueología Navarra 2. Pamplona.

BEGUIRISTAIN, M.A., 1982. "Los yacimientos de habitación durante el Neolítico y Edad del Bronce en el Alto Valle del Ebro". Trabajos de Arqueología Navarra, 3, pp. 59-156. Pamplona.

CAVA, A., 1984: "La industria lítica en los dólmenes del País Vasco Meridional". Veleia, pp. 51-145. Vitoria.

FERRER, J.E., 1984: "La Prehistoria". En Málaga, T. II. Historia, pp. 379-418. Granada.

MARTIN CORDOBA, E., 1984: "Yacimientos al aire libre en la cuenca media del río Benamargosa (Málaga)". Arqueología Espacial. Coloquio sobre distribución y relaciones entre los asentamientos, vol. 3, pp. 137-146. Teruel.

MARTIN CORDOBA, E., 1986: "El poblamiento prehistórico en la cuenca del río de la Cueva-Benamargosa (Málaga)". Memoria de Licenciatura. Inédita.

MARTINEZ, G., 1985: "Análisis tecnológico de las industrias de piedra tallada del Neolítico, la Edad del Cobre y la Edad del Bronce de la Alta Andalucía y el Sudeste". Tesis Doctoral. Universidad de Granada.

MORENO, A., 1985: "Carta Prehistórico-Arqueológica de la cuenca del río Alcaucín (Málaga)". Memoria de Licenciatura. Inédita.

NAVARRETE, M.S., 1976: "La Cultura de las cuevas con cerámica decorada en Andalucía Oriental". 2 Vols. Granada.

PELLICER, M. y ACOSTA, P., 1986: "Neolíti-

co y Calcolítico". En "La Prehistoria de la Cueva de Nerja (Málaga)", pp. 340-450. Málaga.

RAMOS MILLAN, A., 1984: "La identificación de las fuentes de suministro de un asentamiento prehistórico. El abastecimiento de rocas silíceas para manufacturas talladas". Arqueología Espacial 1. Coloquio sobre distribución y relaciones entre los asentamientos, pp. 107-134. Teruel.

RAMOS MUÑOZ, J., 1986: "Yacimientos líticos y poblamiento humano prehistórico del Alto Vélez (ríos Sábar y Guaro, Málaga)". Tesis Doctoral. Universidad de Sevilla.

RAMOS MUÑOZ, J., 1986 b: "La prospección como método de delimitación microespacial de las zonas de taller en el Cerro Alcolea (Periana, Málaga)". Arqueología Espacial, 8, pp. 157-174. Teruel.

RAMOS MUÑOZ, J.; ESPEJO HERRERIAS, M. y CANTALEJO DUARTE, P., 1986: "Taller Calcolítico del Castillo del Turón. Ardales (Málaga)". Ayuntamiento de la Villa de Ardales. Ardales.

RAMOS MUÑOZ, J. y MARTIN CORDOBA, E., 1986: "Tajo de Gomer (Riogordo. Málaga). Un asentamiento Neolítico al aire libre en el Alto Vélez". Publicaciones Arqueológicas Excmo. Ayuntamiento de Vélez-Málaga, núm. 2. Vélez-Málaga.

RUIZ GONZALEZ, B. y LEIVA ROJANO, J.A., 1979: "El taller de sílex Paleolítico de El Chorro (El Burgo, Málaga)". Mainake I, pp. 5-27. Málaga.

UTRILLA, P., 1980: "¿Es un útil el raspador nucleiforme?". Primeras Jornadas de Metodología de Investigación Prehistórica, pp. 169-174. Soría.

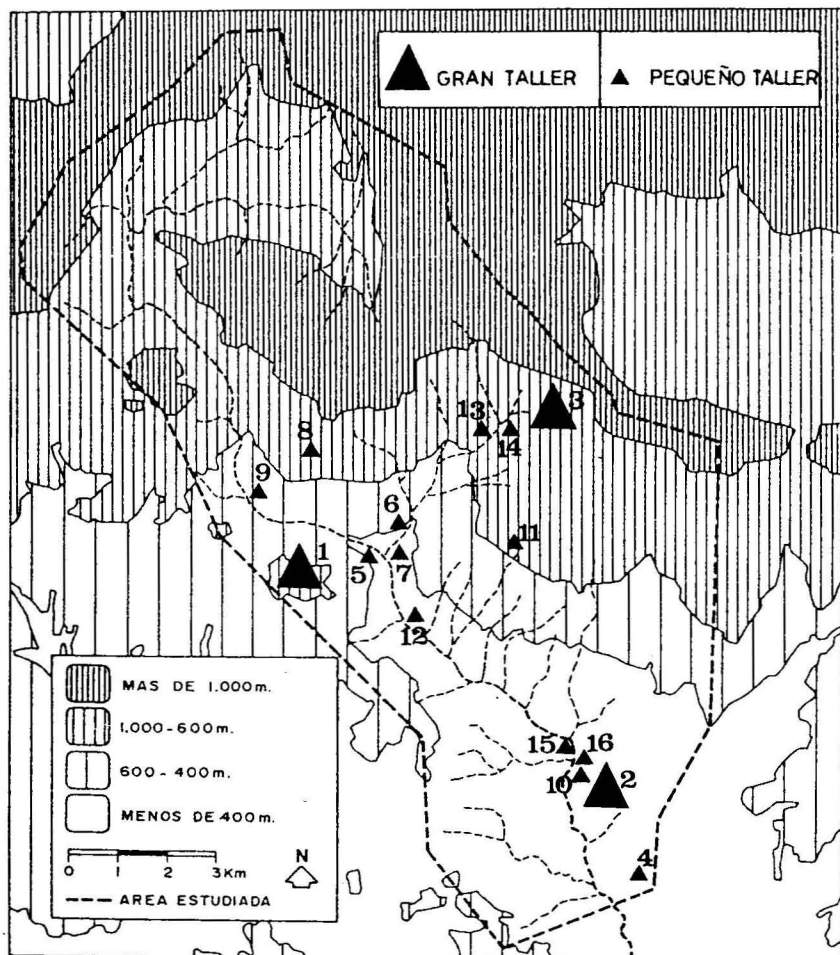
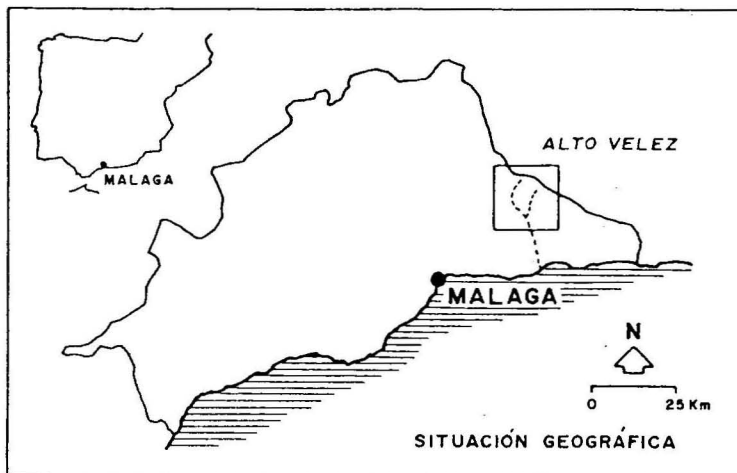
VALLESPI, E., 1959: "Bases arqueológicas para el estudio de los talleres de sílex del Bajo Aragón. Hacia una seriación de las industrias líticas postpaleolíticas bajoaragonesas". Caesaraugusta. Psana 13-24, pp. 7-20, Zaragoza.

VALLESPI, E., 1961: "Síntesis del estado actual del conocimiento de las industrias macrolíticas postpaleolíticas del cuadrante Nordeste de España". VI C.N.A., pp. 64-70. Zaragoza.

VALLESPI, E. y CABRERO, R., 1980-81: "Calcolítico y Bronce Pleno en el Moral de Montecorto. Ronda (Colección Pérez Aguilar)". Mainake II-III, pp 48-63. Málaga.

VILASECA, S., 1936: "La industria del sílex a Catalunya. Les estacions tallers del Priorat i extensions". Reus.

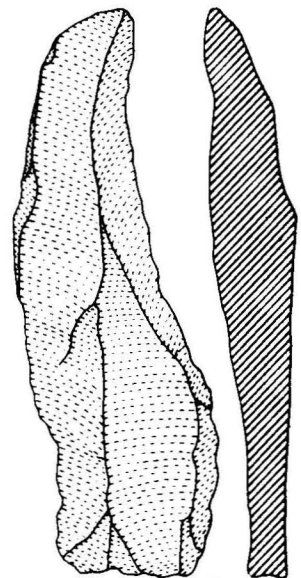
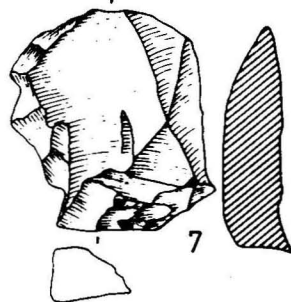
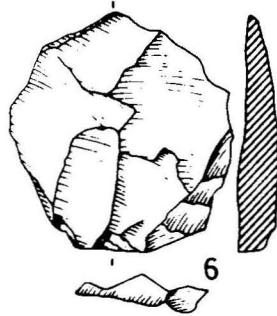
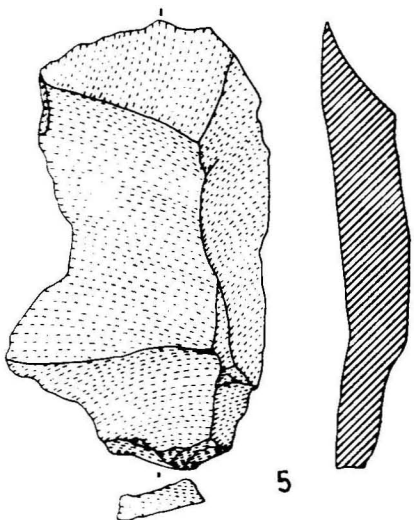
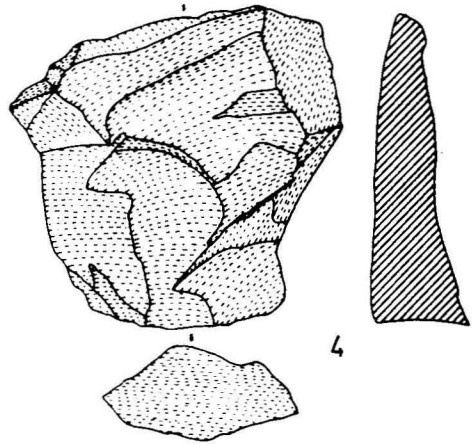
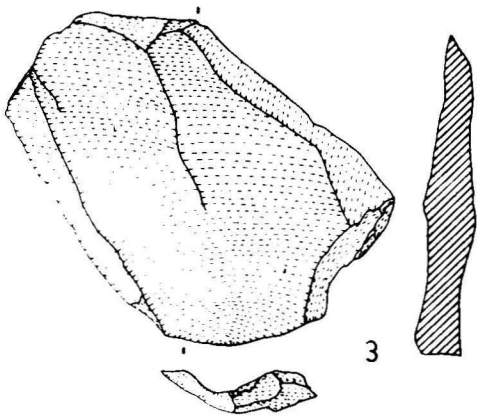
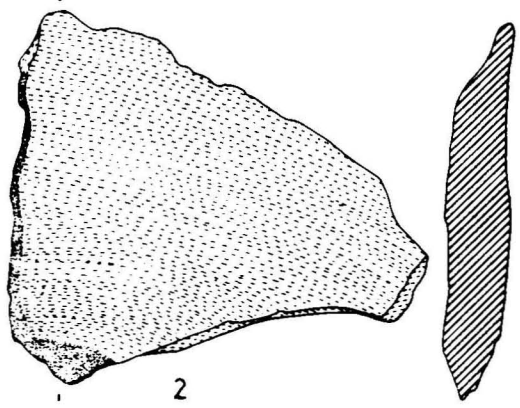
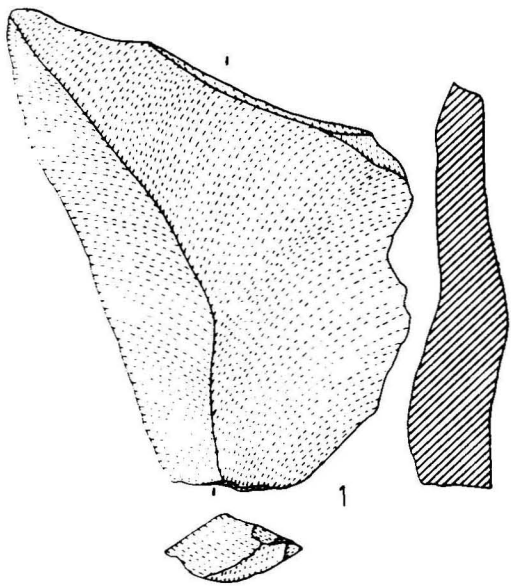
VILASECA, S., 1953: "Las industrias del sílex tarraconenses". C.S.I.C., Instituto Rodrigo Caro. Madrid.



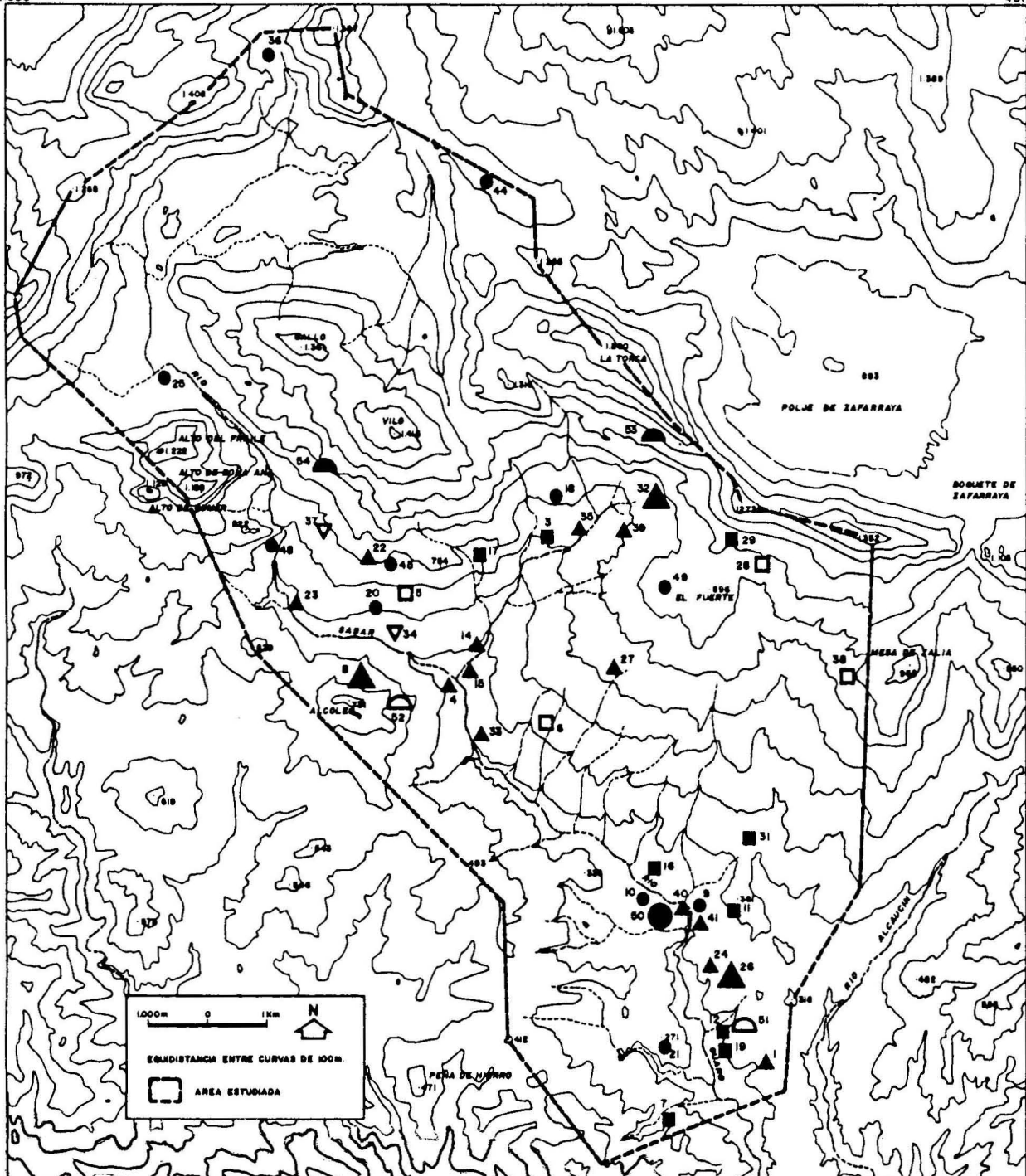
1. CERRO ALCOLEA.
2. HERRERA.
3. MARCHAMONAS.
4. ANTIGUA ESTACION DE LOS ROMANES.
5. BAR CONGO.
6. CONFLUENCIA DE LOS RIOS SABAR Y GUARO.
7. CORTIJO BECERRIL.
8. CORTIJO PULGARIN.
9. CORTIJO SABAR.
10. CORTIJO VICO.
11. HOYO ANGUITA.
12. MOLINO DE LOS ARCOS.
13. PUENTE DEL GUARO KM. 13.
14. TAJO DE LOS PEDERNALES.
15. TALLER DE CAPELLANIA.
16. TALLER A 300 MTS. AL S. DE CAPELLANIA.

CUENCAS DE LOS RIOS SABAR Y GUARO
ALTO VELEZ. MALAGA

SITUACIÓN GEOGRÁFICA Y TALLERES DEL CALCOLITICO-BRONCE MAPA 1



LAMINA 1. MARCHAMONAS. Lascas internas, lascas y lámina levallois.



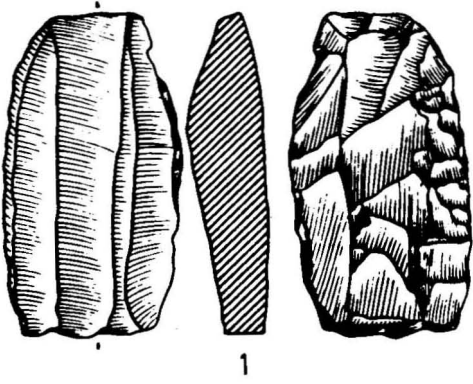
- 1.- (Pi) : ANTIGUA ESTACION DE LOS HOMANES
- 3.- (Id) : BAÑOS DE VILO
- 4.- (Pi) : BAR CONGO
- 5.- (Hi) : CAMINO AL CORTIJO DE LA CUEVA
- 6.- (Hi) : CAMINO AL MOLINO DE LOS ARCOS
- 7.- (Id) : CASA DE NAITA
- 8.- (Gi) : CERRO ALCOLEA
- 9.- (As) : CERRO AL ESTE DE CAPELLANIA
- 10.- (As) : CERRO AL SUR ESTE DE BALLESTEROS
- 11.- (Id) : CERRO BALLESTEROS
- 12.- (Id) : COLINA DE LOS ASPEHONALES
- 14.- (Pi) : CONFLUENCIA DE LOS RIOS SABAR Y GUARO
- 15.- (Pi) : CORTIJO BECERRIL
- 16.- (Id) : CORTIJO CARRERA
- 17.- (Id) : CORTIJO EL BATAN
- 18.- (As) : CORTIJO EL CERRILLO
- 19.- (Id) : CORTIJO GUERRERO
- 20.- (As) : CORTIJO LAS PALOMAS
- 21.- (As) : CORTIJO LUCENA
- 22.- (Pi) : CORTIJO PULGARIN
- 23.- (Pi) : CORTIJO SABAR
- 24.- (Pi) : CORTIJO VICO
- 25.- (As) : FUENTE DEL CONEJO
- 26.- (Gi) : HERRERA
- 27.- (Pi) : HOYO ANGUITA
- 28.- (Hi) : KILOMETRO 26 FERROCARRIL VELEZ A VENTAS
- 29.- (Id) : ILLANO DE LA MATANZA
- 31.- (Id) : ILLANO DE LA MATANZA
- 32.- (Gi) : MARCHAMONAS
- 33.- (Pi) : MOLINO DE LOS ARCOS
- 34.- (Pa) : MONDRON
- 35.- (Pi) : PUENTE DEL GUAR Km.13 CAHNETA DE ALFAHATE A PERIANA
- 36.- (As) : PUERTO DE LOS ALAZORES
- 37.- (Pa) : PULGARIN
- 38.- (Hi) : SENDA AL COLLADO
- 39.- (Pi) : TAJO DE LOS PEDERNALES
- 40.- (Pi) : TALLER DE CAPELLANIA
- 41.- (Pi) : TALLER SITUADO A 300m AL SUR DE CAPELLANIA
- 44.- (As) : VENTA DE LA LECHE
- 45.- (As) : ABRIGO DEL CORTIJO DE LA CUEVA
- 48.- (As) : ABRIGO DEL TAJO DONA ANA. 2
- 49.- (As) : COMPLEJO DE LAS MEZQUITAS
- 50.- (Po) : CERRO DE CAPELLANIA
- 51.- (Ec) : CISTA DE LA COLINA DE LOS ASPEHONALES
- 52.- (Ec) : CISTAS DEL CERRO ALCOLEA
- 53.- (Are) : ABRIGO DE MARCHAMONAS.3
- 54.- (Are) : ABRIGOS DE LOS TAJOS DEL VILO 1 y 2

- POBLADO (Po)
- ▲ GRAN TALLER (Gi)
- ◐ ARTE RUPESTRE ESQUEMATICO (Are)
- ◑ ENTERRAMIENTOS EN CISTAS (Ec)
- ▲ PEQUEÑO TALLER (Pi)
- ASENTAMIENTO (As)
- INDETERMINADO (Id)
- HALLAZGO LITICO AISLADO (Hi)
- ▽ PULIMENTO AISLADO (Pa)

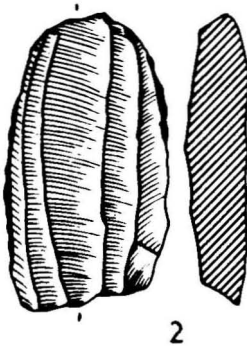
**CUENCAS DE LOS RIOS SABAR Y GUARO
ALTO VELEZ. MALAGA**

YACIMIENTOS DEL CALCOLITICO-BRONCE: ENTORNO
GEOGRAFICO

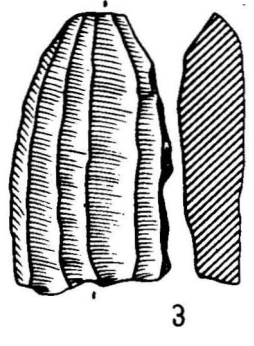
MAPA: 2



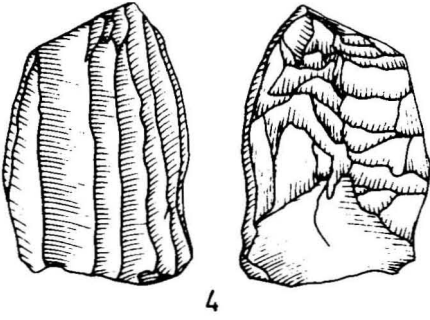
1



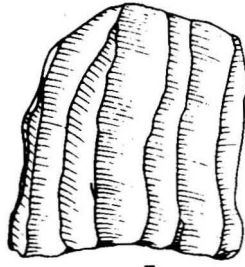
2



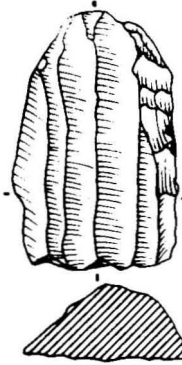
3



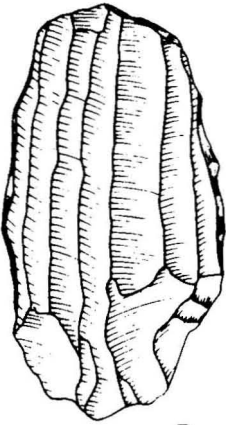
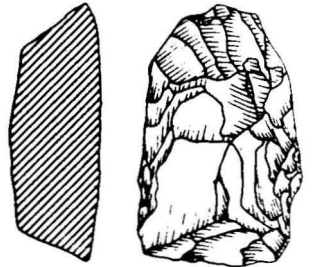
4



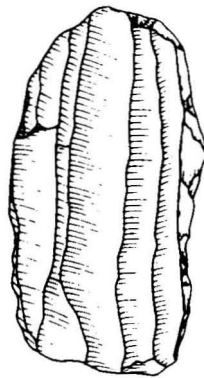
5



6



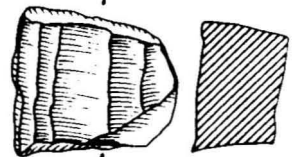
7



8



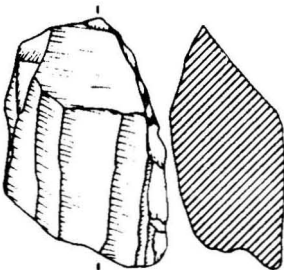
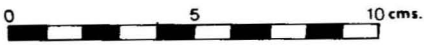
9



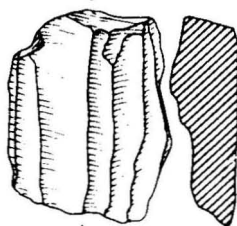
10



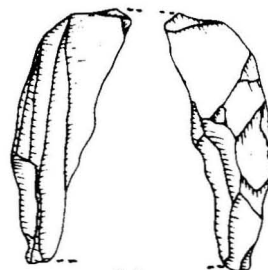
11



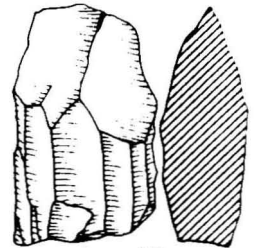
12



13

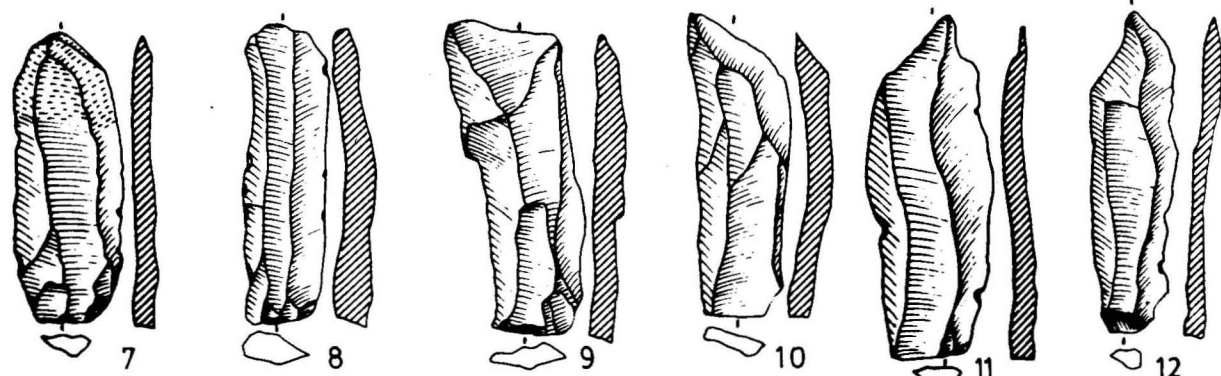
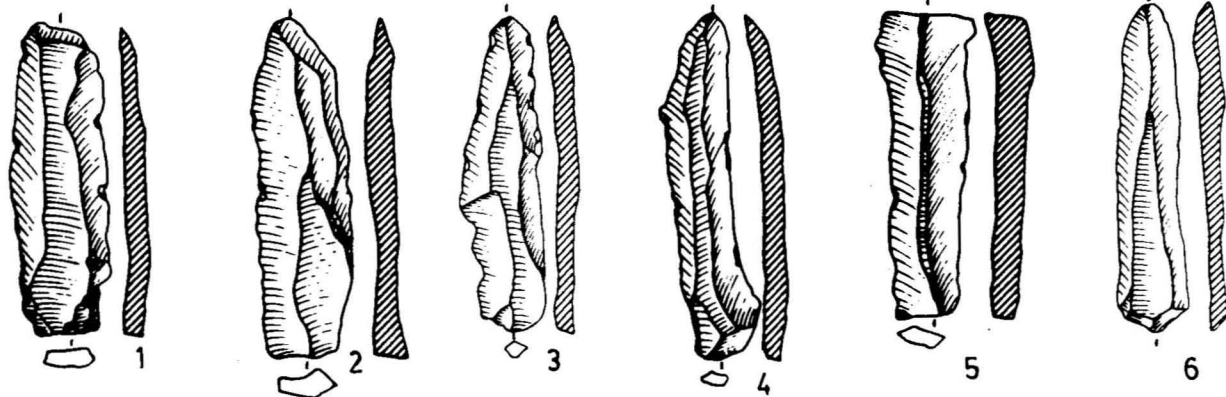


14

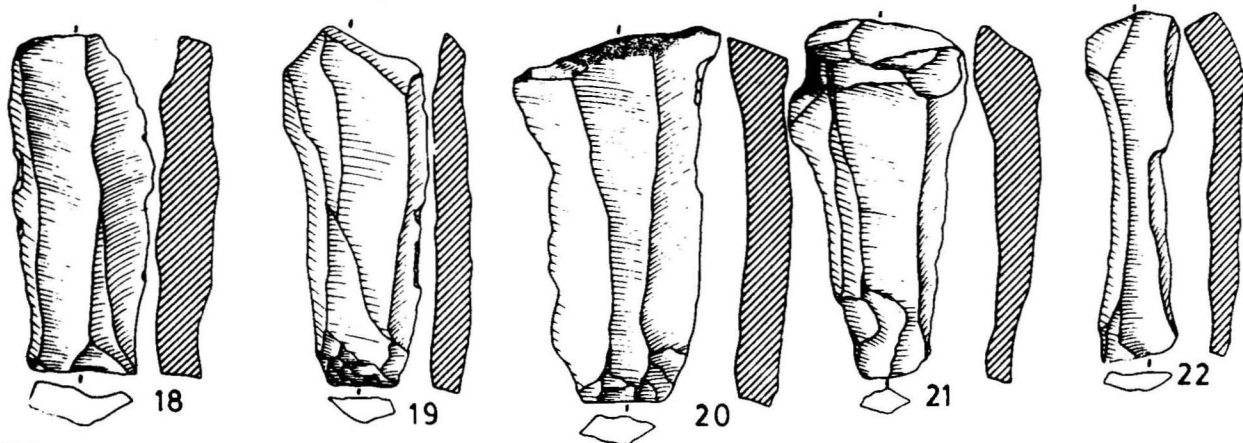
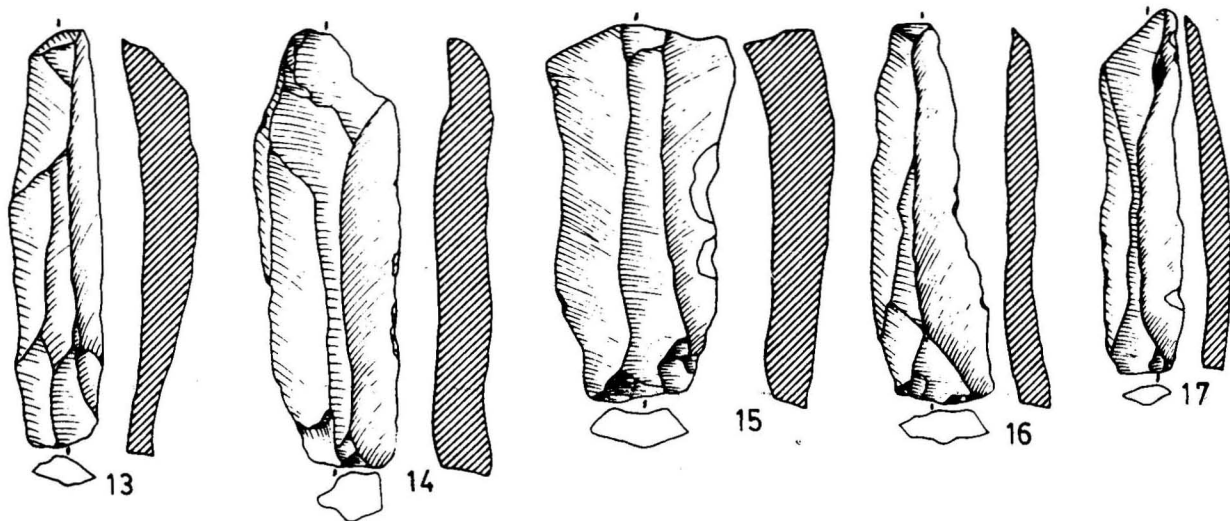


15

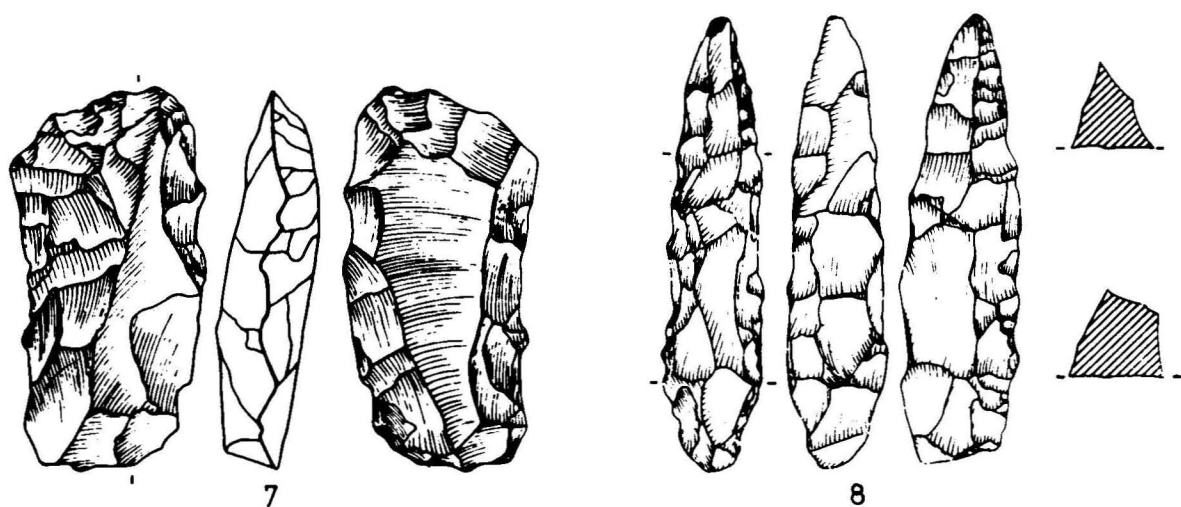
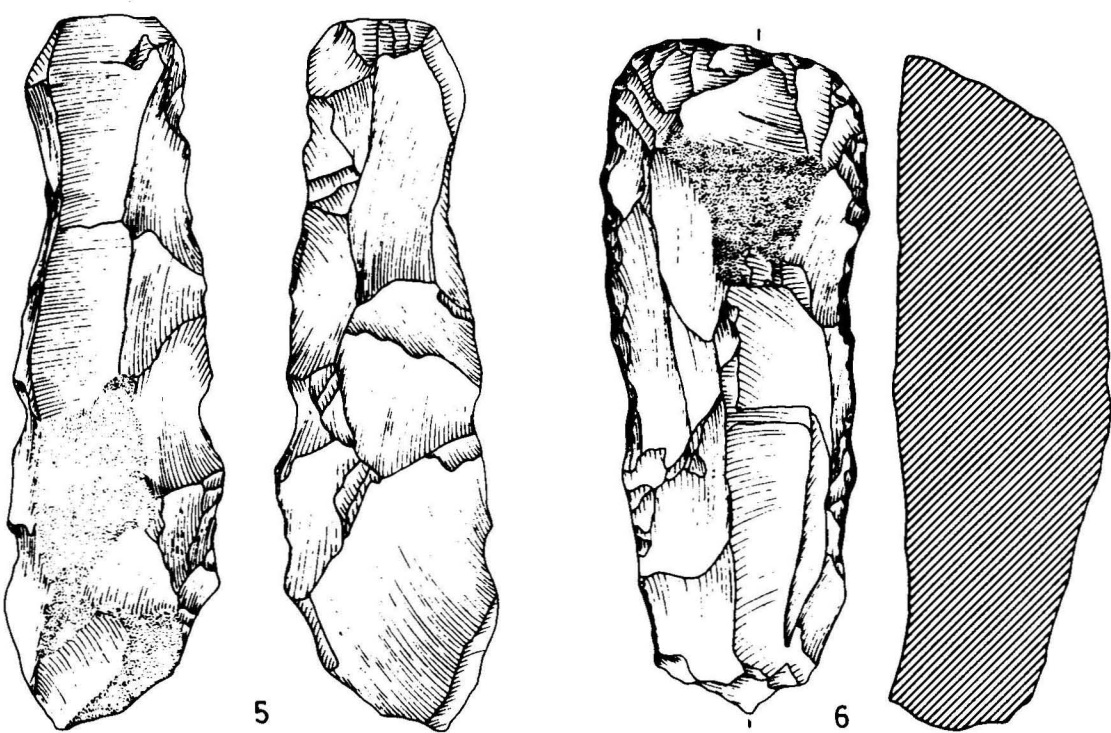
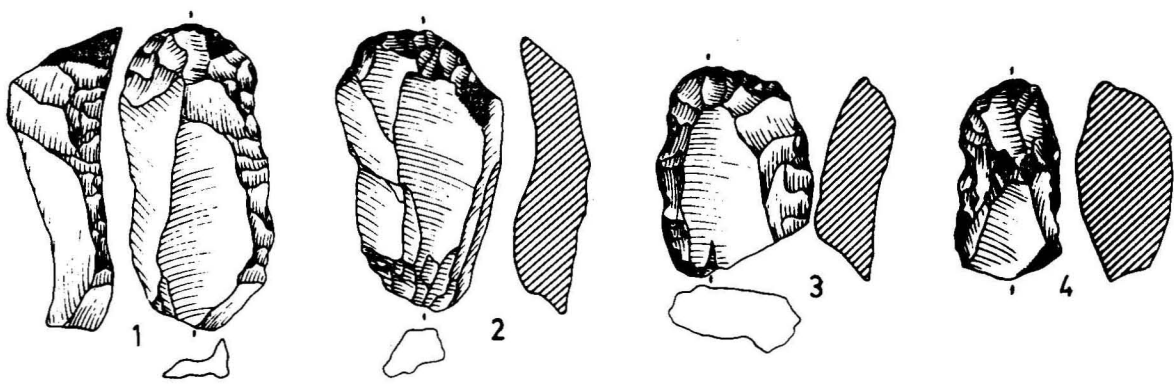
LAMINA 2. CERRO ALCOLEA. Núcleos para hojas con talla a presión.



0 5 10 cms.



LAMINA 3. CERRO ALCOLEA. LOCALIZACIONES. Láminas y hojas.



LAMINA 4. CERRO ALCOLEA. Raspadores, cepillos, cincel, hacha tallada y pico.

SILEX ACTUALS

Josep Lluís Viciano Agramunt
(aficionat prospector)

El sílex, vell company de la Humanitat al llarg dels mil.lennis, arriba als nostres dies, o quasi, en el seu servei a l'home, en tres casos en que la seua utilitat el fa necessari: en les armes de foc, els útils d'encendre foc i els trills de batre a pota. Cada grup té alguna característica, siga per talla o per ús, que el diferencia entre ells i de la resta d'indústries que els ha precedit.

ARMES DE FOC. La utilització del sílex en les armes de foc, per a produir les espurnes que calaven foc a la pólvora, degué comptar amb una indústria dedicada a produir-ne, puix hi ha peces ben cuidades i certa uniformitat entre elles. Generalment són quadrades, algunes rectangulars, amb una cara llisa i l'altra en forma piramidal aplatada o en forma de piràmide truncada, molt planes. Segons el nombre de talls que tenen són a la francesa, d'un; a l'anglesa, de dos; a l'espanyola, de quatre talls o arestes. L'afició al tir amb reproduccions d'armes antigues pareix que fa reviure novament la talla del sílex (1). Després d'usades les pedres tenen els talls cascats, amb retocs o escates amples, pel colp frontal amb el rastrell.

Mostres: Peça de sílex blanc, en forma de piràmide truncada.

De la Balma, Sorita.

Peça piramidal de sílex negre. De les Penyes Altes o Aragoneses, Artana.

FOC. No hi ha identitat tipològica entre les pedres dedicades a encendre foc. Es l'ús qui els dona afinitat de característiques. Val qualsevol tros de sílex. Alguna dada replegada de vells diu que igual s'abastien de pedrenyeres com dels d'algun jaciment arqueològic. L'ús els dona un perfil característic, amb uns extrems ixents i una mossa central, amb una mena de retocat abrupte, de resquills petits, produïts al colpejar lateralment l'anella de ferro o foguer.

MOSTRES: Esquerda de sílex negre. De Rafalafena, Castelló.

Esquerda de sílex gris, amb córtex. De la Moleta, Vistabella.

Peça de sílex blanc, de cares planes. Es un pedrenyal d'arma de foc, reutilitzat per a encendre foc. Del Barranc del Forn, Vistabella.

TRILLA. Possiblement la darrera indústria del sílex, que arriba als nostres dies, és la de les pedres de

trill. Mentre a les terres baixes els trills són generalment de tallants de ferro, a les altes ho són de pedrenyals i alguns de ferros i pedrenyals. La tipologia és variadíssima, des de les peces de talla acurada fins al tros de sílex sense senyals d'ella, però abunden les peces poc treballades. El tall de les pedres de trill, després d'usades, té un fort desgast degut al frec amb la palla en la batuda, el "llustre de cereal" però molt exagerat. Fa temps, en un intent d'aclarir d'on eren els sílex dels trills d'un mas de l'Alt Maestrat, la masovera, vella d'uns 80 anys, va dir que de les pedrenyeres. Com que llavors vam preguntar si hi havia qui els adobés, en cas de perdre'n, va contestar que era gent que pujava d'El Ivarsos i ja portaven els pedrenyals. Seria interessant localitzar el punt d'on s'abastien de sílex i veure si hi ha despulles de taller.

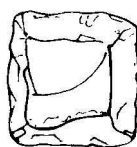
MOSTRES: Esquerda de sílex gris, amb un dels talls fortament desgastat. D'un mas de Vistabella.

Esquerda de sílex blanc, amb lleuger desgast. Té senyals de tallat. D'un mas de l'Alt Millars.

Esquerda de sílex negre. Tall amb desgast i trencats.

Senyals de tallat. D'un mas de l'Alt Millars.

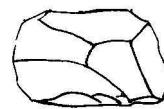
(1) *Armas de fuego*, Ediciones Nueva Lente y Hobby Press, S.A., pàgs. 55 i 56.



la Balma



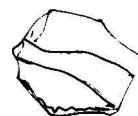
Penyes Altes



Alt Maestrat



Alt Millars



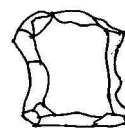
Alt Millars



la Moleta



Rafalafena



B. del Forn

EL PROYECTO DE LA VALLTORTA, CASTELLO

Ramón Viñas

El presente artículo pretende informar sobre los principales aspectos en los que se ha basado la filosofía de un proyecto pionero en nuestro país, dirigido a proteger uno de los conjuntos más significativos de arte rupestre de la provincia: La Valltorta, y que se elaboró entre 1983-84 por una comisión interdisciplinar dependiente de la Consellería de Cultura de Castelló

ANTECEDENTES

Las primeras pinturas de La Valltorta, fueron descubiertas por Alberto Roda, vecino de la localidad de Tírig y motivaron la creación de dos equipos para su estudio, el primero dirigido por H. Obermaier y P. Wernert, los cuales desarrollaron los trabajos de investigación en el sector norte del Barranco, mientras que el segundo dirigido por P. Bosch Gimpera, orientando su labor hacia la determinación topográfica de la zona, exploración arqueológica de los yacimientos prehistóricos y estudio de los frisos del área sur. Pocos años después, algunas de las cuevas con pinturas fueron declaradas monumento histórico-artístico, iniciándose un brutal proceso de degradación, causado por los asiduos visitantes. Numerosos frisos, como la Cova dels Cavalls fueron poco a poco mutilados, mientras que otros destruidos y arrancados, se vendieron, terminando algunos de ellos entre los materiales de algún Museo, como en el de Cervera en la provincia de Lérida.

A raíz de estos atentados, se cercaron con vallas algunos de los abrigos más importantes, con el fin de protegerlos físicamente de las citadas agresiones. Este proceso de deterioración fue cada vez más alarmante disminuyendo a partir de 1947, gracias al nombramiento de un guarda para la vigilancia de las pinturas rupestres.

Una segunda etapa de investigación fue alentándose con los trabajos de distintos prehistoriadores, como H. Kühn, E. v. Eickstendt, A. Beltrán y E. Ripoll, los cuales fueron tratando diversos aspectos de estos frisos. El hallazgo de nuevas pinturas, a partir de los años 60, y la revisión de los antiguos trabajos culminó en 1982 con una publicación monográfica de carácter divulgativo, que elaboró el que suscribe en colaboración con un equipo interdisciplinar, con la finalidad de dar a conocer al gran público la importancia de este patrimonio cultural y denunciar el deplorable estado de conservación al que habían llegado las pinturas. A la vez en esta misma publicación se hizo un llamamiento en pro de la salvaguarda de todo este conjunto y su entorno que calificamos como parque natural.

EL CONJUNTO DE LA VALLTORTA

Desde el punto de vista geográfico La Valltorta constituye un singular barranco de trazado escarpado y meandriforme, que se localiza a grandes rasgos, dentro de nuestro prelitoral mediterráneo en las sierras del Maestrazgo, y en la provincia de Castelló, entre los términos de Tírig, Albocásser y Coves de Vinromá.

El conjunto rupestre consta de 17 abrigos o "coves", a los que hay que sumar otros 3 con pequeños restos de escasa importancia, todos ellos repartidos a lo largo de 7 km. y albergando más de 800 figuras de diseño "naturalista, naturalista-estilizado y estilizado-esquemático" y unas pocas estrictamente "esquemáticas y abstractas", predominando las "naturalistas-estilizadas".

En su temática se representan escenas de caza, grupos de arqueros, figuras humanas aisladas, algunas de ellas flechadas (posibles sacrificios huma-

nos), recolección de alimentos silvestres, posibles danzas o temas de iniciación, posibles cultos a divinidades, totems, y otros seres míticos, animales aislados y en grupo, instrumentos, generalmente de caza y representaciones esquemáticas y abstractas muy escasas, como los tipos de barras, puntos y motivos indeterminados. En definitiva en la temática del conjunto se nos revela, a veces con cierto aire narrativo, una cultura de cazadores, pero cuyo desarrollo cronológico podría correr paralelo con las culturas neolíticas y metalúrgicas, pero cuyo origen y desarrollo es todavía hoy un tema de discusión por la falta de un arte mueble que pueda fechar el origen de estas manifestaciones post-paleolíticas.

EL PROYECTO

En 1983 y después de nuestra denuncia en la publicación de La Valltorta del grave estado de conservación de las pinturas, los Servicios Territoriales de Cultura de Castellón se hicieron eco de este llamamiento y en colaboración elaboramos una primera propuesta para su protección que fue remitida a la Conselleria de Cultura de la Generalitat Valenciana para que tomara medidas al respecto. Posteriormente se iniciaron las primeras gestiones, creándose aquel mismo año una comisión interdisciplinar que desarrolló los diversos apartados en los que se apoya todo el proyecto de la Valltorta.

El principal objetivo del proyecto es el de proteger y conservar el conjunto rupestre y su entorno, que al igual que en otros enclaves peninsulares, éste cabe calificarlo de museo de arte prehistórico al aire libre, pues alberga en sus 7 km. de escarpado meandriforme 17 abrigo con un total de 800 figuras pintadas. Así pues se pretende dotar a La Valltorta de protección física y jurídica que garantice su conservación. Desde este punto de vista y de acuerdo con la legislación vigente, La Valltorta debería ser declarada "Conjunto Histórico-Artístico y Espacio Natural Protegido" aunque tal vez su mejor calificativo sería el de "Parque Cultural" como se emplea en otros países.

El sustancial número de visitantes que acuden actualmente a la zona obligará a dotarla de una infraestructura que controle y canalice, a través de la creación de un Patronato, las excursiones y visitas por el Barranco. Un punto clave de todo este núcleo sería la creación de un museo didáctico cuyos objetivos principales serían: 1/ Conservación, 2/ Documentación, 3/ Difusión (la conservación y la documentación son imprescindibles para llevar

a cabo una correcta difusión).

En cuanto al museo, cabe señalar que ha sido concebido a partir de la filosofía de los "museos al aire libre" y de los "ecomuseos" ya que se localizan físicamente dentro del marco natural mostrando un doble objetivo, pues las visitas prosiguen fuera de los edificios con el fin de dar a conocer un determinado tipo de patrimonio. En nuestro caso, el Museo de La Valltorta, pretende constituir el punto de partida para la introducción, comprensión y visita de este museo de arte prehistórico al aire libre que es La Valltorta. Así pues y tras la visita a las salas del museo, los interesados podrían proseguir su recorrido (a través de una serie de itinerarios con guía) por el Barranco conociendo in situ este legado cultural. Para estos itinerarios hemos escogido cuatro conjuntos de abrigo con pinturas, de los 17 existentes, los cuales vienen a representar los enclaves más significativos del Barranco. Los itinerarios podrían ser complementados con visitas a yacimientos arqueológicos para ofrecer una visión del poblamiento prehistórico de la zona.

Respecto al contenido del museo, también cabe observar que estará centrado en dos aspectos, íntimamente relacionados, por una parte las características físicas y ecológicas de La Valltorta y por otra el Arte Rupestre y toda su problemática en torno a sus creadores.

Este museo pretende jugar un papel importante en el campo de la animación cultural, impartiendo una dinámica pedagógica y científica, que responda a la necesidad social de difundir de una forma didáctica y con la seriedad que se merece, este patrimonio de la Comunidad Valenciana.

Los criterios museológicos que deberían regir en el museo de La Valltorta son:

- 1/ Velar por la conservación de las pinturas y su entorno natural.
- 2/ Integrar un centro de documentación y estudio de los conjuntos rupestres y arqueológicos del Barranco.
- 3/ Garantizar una correcta difusión.
- 4/ Desarrollar una labor educativa, orientada al público en general.
- 5/ Organizar jornadas de estudio e investigación, excavaciones arqueológicas y todo tipo de actividades de tipo cultural.

En resumen, digamos que para un museo, la conservación de sus colecciones es su objetivo principal, pero en nuestro caso, ya hemos observado que el verdadero contenido se encuentra fuera de él, en los abrigo del Barranco, por lo tanto, repetimos, el tema fundamental es la conservación de las pinturas, de los abrigo y del propio barranco de La Valltorta.

ESTUDIO DEL MATERIAL METALICO APARECIDO EN LA EXCAVACION DEL PUIG DE BENICARLO

Joaquín Vte. Salvador Heras
(Licenciat en Arqueologia)



Lam I - a

BRONCE: Vasija ovoide con pie troncocónico de "el Puig de Benicarló" - Castelló



Lam. I - b

Fragmentos metálicos de bronce de "el Puig de Benicarló"

a/ Descripción.-

BRONCE

— Vasija ovoide con el borde vuelto hacia el interior, ostenta dos grupos de agujeros, opuestos, cerca del borde y restos de remaches, lugar donde iban situadas las asas. Con posteridad, se le adosó un pie troncocónico unido por unas laminitas, del mismo material que el vaso, remachadas. Ø de la

boca 23'5 cm. Ø de la base 13 cm. Altura 19'5 cm. Ø máximo 25'5 cm. Grosor 1'8 mm. Se encuentra bastante dañado y no aparecieron las asas. (Lam.

* Apartado de la tesis de Licenciatura presentada en la Universidad de Valencia bajo el título "El poblado ibérico de El Puig de Benicarló (Castellón)".

I-a) (Fig. 1)

— Pequeña figura de bronce que representa un carnero, estilizado y bien proporcionado. Cabeza reducida y gran cornamenta, sobre el lomo arranque de una anilla. Para su suspensión se apoya sobre una plataforma debajo de la cual hay dos pequeñas anillas. Debió formar parte de un collar o adorno de colgantes. Se halla en buen estado de conservación. (Fig. 2)

— Fíbula anular hispánica, aro con sección oval, aguja de tope osculador y puente en cazoleta ovalada. Se halla fragmentada por el puente y le falta la mitad del aro. (Fig. 3)

— Fíbula de ballesta, muy fragmentada. Se conserva el arco (le falta el pie), los muelles laterales y la aguja. (Fig. 4)

— Sortija de bronce. Posee una figura antropomorfa, en el sello, difícilmente identificable: cabeza con penacho o pico, rabo y plumas, sostiene en las manos objetos no reconocibles. Se halla en actitud de movimiento, danza, corriendo, etc. ... Buena conservación. (Fig. 5)

— Platillo de balanza. Disco de bronce ligeramente cóncavo. Posee cuatro agujeros equidistantes próximos al borde. Grosor 1'2 mm. \varnothing 8 cm. (Fig. 6)

— Punta de flecha con el cuerpo lanceolado, bordes muy ligeramente convexos, punta roma, aletas oblicuas, espiga muy puntiaguda para el engaste. Sección del cuerpo, romboidal con los vértices redondeados. Buena conservación. (Fig. 7)

— Punta de flecha de cuerpo triangular, bordes rectilíneos y aletas oblicuas. Espiga larga y rectilínea, punta redondeada. Sección rectangular. Presenta en algunas zonas un descascarillado en escamas. (Fig. 8)

— Anzuelo de bronce, de sección circular, presenta un afilado espolón en la punta. Buen estado de conservación. (Fig. 9)

— Anzuelo al que le falta la punta, sección circular. (Fig. 10)

— Cadenita formada a base de pequeños eslabones ovalados alguno de ellos ligeramente circular. Longitud aproximada extendida 41 cm. (Fig. 11)

— Chaveta de bronce. Cabeza en anilla de sección circular, espigones ligeramente aplanados, unidos y doblados en ángulo. Sección rectangular en la punta. (Fig. 12)

— Chaveta. Cabeza de anilla de sección circular, espigones separados en curva hacia el exterior y

simétricamente, de sección rectangular. Extremos muy aplanados con perforación en ambos. (Fig. 13)

— Anilla de sección circular ligeramente aplanada.

— Clavo de cabeza abombada y circular, punta mutilada. Longitud 18 cm. Sección cuadrangular.

— Clavo más estilizado, completo. Cabeza abombada y circular, terminado en punta fina doblemente doblada. Longitud 15 cm. Sección pentagonal y casi circular en la punta.

— Abrazaderas. Formadas por dos laminas rectangulares unidas por remaches en los extremos, dos o cuatro.

— Pequeños discos con decoraciones de molduras circulares concéntricas. Fragmentados y formando parte de objetos de mayor tamaño.

— Disco circular con pequeño enganche en el centro. Posiblemente utilizado como botón o adorno. \varnothing 2 cm. (Fig. 14)

— Colgante en forma de tubo troncocónico incompleto. Pequeñas campanitas alargadas y sin badojo que cuelgan de los collares.

— Varilla de sección rectangular con un extremo bífido. Longitud 8'2 cm. (Fig. 15)

— Gran anilla sujeta a otra de hierro. Sección rectangular. Buena conservación.

— Escoria de bronce con pequeñas bolitas de variados tamaños y diámetros inferiores a 0'5 cm.

HIERRO

— Clavos de hierro. Uno corto y con la cabeza circular, llana y grande. Muy oxidado, en descomposición. \varnothing cabeza 5'5 cm. Longitud aproximada 6 cm.

— Anillas de sección circular de variados diámetros.

— Clavo con anilla en un extremo, formada al retorcer aquél. Longitud aproximada 11 cm.

— Barritas de hierro de sección circular y rectangular. Restos de clavos oxidados y en periodo de descomposición.

PLOMO

— Remache de lañado. Lámina alargada y fina de sección rectangular. Buena conservación. (Fig. 16). Existe otro unido a la cerámica.

ESCORIAS

Aparecen restos de escorias de metal no identificados y que han sido hallados en el nivel inferior

del poblado, en ocasiones junto a cenizas o tierra cocida.

b/ Estudio.-

BRONCE (CUADRO - 1)

El bronce es el metal más cuantioso en el poblado de "el Puig". Los objetos que se han hallado carecen de un contexto reducido y no se encuentran localizados estratigráficamente más que de una forma general. La mayoría son objetos de adorno o pequeños fragmentos de otros objetos mayores. Vamos a ir agrupándolos según el papel que desempeñen.

1.- Escorias de fundición restos de metal retorcido con residuos que muestran signos de vitrificación, aparecen junto con cenizas y tierra cocida. Un pequeño pegote de escoria de bronce con diminutas bolitas. Son muy escasos este tipo de restos.

2.- Fragmentos que forman parte de otro objeto mayor.

Dentro de este punto situamos: las chavetas, los remaches y las abrazaderas, laminas que forman parte de otras abrazaderas y que se encuentran sueltas, discos-botón, una pequeña asita muy fragmentada de sección circular, clavos de sección circular y cuadrangular y varillas de secciones también circulares y cuadrangulares.

Los clavos alcanzan unas longitudes entre 100 y 180 mm., por lo general se hallan doblados, poseen cabezas circulares y abombadas y con un diámetro medio de 5 mm. Se hallan en buen estado de conservación. Este tipo de clavos podemos hallarlos al igual que los demás restos en la mayoría de poblados ibéricos.

3.- Fragmentos de adornos.

En primer lugar los relacionados con collares, como son: las cadenas, anillas, eslabones sueltos, fragmentos de colgantes de forma cónica con anillita en el vértice, pequeños muelles con asitas en los extremos, y sobre todo un colgante que a continuación pasamos a estudiar:

Se trata de un carnero que se apoya en dos anillas de las que colgarían otros objetos o cadenas; presenta sobre el lomo el arranque de otra anilla de la cual se sustentaba. Se halla en buen estado de conservación. Se pueden hallar paralelos en la necrópolis del Bovalar de Benicarló donde se halló un ejemplar similar a éste y una cabeza de carnero. Con posterioridad tenemos noticia de haberse hallado otro parecido, por la descripción que se nos hizo, al que estamos estudiando. También en la misma necrópolis del Bovalar apareció otro colgante con la figura de un ave, en esta ocasión se halla sobre tres anillas de las que penden cadenas y posee, al igual que el de nuestro estudio, una anilla sobre el lomo.

Este tipo de pequeñas figuritas formando parte de colgantes con anillas, cadenas y con grupos de anillas de tres, en ocasiones llevando la anilla del extremo una bolita unida a ella, es típico y frecuente en poblados y necrópolis ibéricas: Solivella, El Palau, ambos en Alcalá (Castelló).

La cadena está formada por eslabones circulares de diámetro en torno a los 9 mm. y sección circular de 2 mm. Estas aparecen junto a las anillas y colgantes de forma cónica, barritas con enganche en los extremos y recubiertas de hilo de cobre en forma de muelle, anillas y barritas con bolita en el extremo, en la misma necrópolis del poblado de "el Puig" de Benicarló, necrópolis del Bovalar (Benicarló), en la Solivella (Alcalá de Chivert), la Criola (Amposta).

4.- Objetos de caza y pesca.

Dos puntas de flecha, una más estilizada. Las puntas no son un elemento excesivamente abundante en los poblados ibéricos, pero sí podemos hallar paralelos que se remontan en sus relaciones con el bronce final. En el Coll del Moro (Tarragona), en la Provincia de Castelló: Albocacer, Beceite, Bel, en el Llano de la Consolación (Albacete).

En relación con la pesca han aparecido dos piezas muy similares, dos anzuelos de sección circular que se hallan en buen estado de conservación, a una de ellos le falta la punta.

Este tipo de objetos o utensilios es algo más frecuente sobre todo en poblados costeros: Tossal de la Cala, Illa de Campello, necrópolis de la Albufeta, etc..., aunque no es indispensable que los yacimientos se hallen en la costa, como sucede en la Bastida de les Alcuses, donde se hallaron varios.

5.- Fíbulas.

Los dos tipos que aparecen en el yacimiento de "el Puig" son: la anular y la de ballesta, tanto en el poblado como en la necrópolis.

De la fíbula anular hispánica se han hallado una completa y fragmentos que corresponden a tres fíbulas más. Se trata de una fíbula anular de sección oval, puente en cazoleta ovalada y aguja de tope osculador. Similar al tipo (2e) de la clasificación que hace E. Cuadrado. Las restantes presentan una variedad en cuanto a la aguja accionada por muelle helicoidal.

La mayoría de las fíbulas, según M^a Victoria Rans, halladas en la provincia de Valencia son del tipo anular y un 20 por ciento de éstas corresponde al subtipo 2e elipsoidal, similar a la que presentamos.

Para M. Almagro Basch, este tipo de fíbulas tiene su origen en el Mediterráneo Oriental y se extendió en los siglos VI y V a. de Xto. por los griegos focenses.

En los yacimientos de la Solivella (Alcalá), Bo-

valar (Benicarló), Oriola (Amposta), las fíbulas anulares que aparecen son similares a las que presentamos, que se hallan fragmentadas, por poseer el sistema de accionamiento de la aguja a base de muelle y por lo tanto no paralelizables con la que presenta la lámina de tope osculador.

El otro tipo es la fíbula de ballesta o de resorte bilateral, han aparecido muy fragmentadas y dispersas por varios recintos del poblado; los fragmentos corresponden al menos a cuatro ejemplares. La más completa conserva el arco con una parte romboidal más ancha (falta el pie), los resortes laterales terminan en una esferita y la aguja. Encontramos este tipo de fíbulas en la Solivella, Bovalar y Oriola, pero con una cierta diferencia tipológica en cuanto al puente pronunciado que presentan, mientras la de 'el Puig' además de ser poco pronunciado adopta una forma romboidal de raigambre Hallstättica. Tal vez la que mayor similitud presenta en cuanto al puente en lámina romboidal, sea la de la Solivella.

6.- Sortijas.

Únicamente en el poblado apareció una sortija de bronce con aro de sección plano convexa y chatón aplanado en forma de rombo con los vértices redondeados. En la necrópolis del yacimiento en estudio apareció otra con forma rectangular y de plata con un motivo decorativo de rasgos similares.

Los caracteres que presenta la figura grabada son esquemáticos y orientalizantes. Encontramos algún tipo de estos en poblados ibéricos del País Valenciano, Bastida de les Alcuses.

7.- Vasijas y utensilios.

Platillo de balanza. Disco de bronce con una suave concavidad y cuatro agujeros equidistantes próximos al borde. Lo paralelizamos con una pieza similar hallada en la Bastida de les Alcuses, en el departamento 37.

Son escasos los datos que existen sobre vasijas de bronce en poblados ibéricos y menos aún que podamos compararlos con la que estudiamos. Su principal característica es la sencillez. Apuntamos la posibilidad de que la base se le colocara a posteriori y en un principio sustentarse únicamente de las asas hoy desaparecidas; los fragmentos de asita mencionados con anterioridad no podemos relacionarlos con esta vasija por carecer de datos. Tenemos noticias de una de dimensiones algo menores en el poblado ibérico de Tivissa, y en la necrópolis de la Joya con bastantes diferencias.

HIERRO (CUADRO - 2)

Fragmentos muy variados y deteriorados, oxidados, en estado de descomposición, y la mayoría

sin forma identificable.

Corresponden al poblado y son principalmente: eslabones, varillas de sección circular y cuadrangular, anillas, clavos y abrazaderas. Existen restos de escoria en bastante proporción.

Los que identificamos, son fácilmente paralelizables con cualquier poblado ibérico y al no presentar ninguna forma interesante no hacemos estudio más detallado.

PLOMO

Es relativamente escaso y únicamente se halla representado por restos de lañado, grapas utilizadas para unir fragmentos de vasijas cerámicas, algunos se hallan adheridos al fragmento de cerámica. Una barrita de sección rectangular muy delgada, posiblemente para utilizarse con idéntica finalidad.

c/ Conclusiones.

Como resumen de este apartado y refiriéndonos únicamente a los hallazgos efectuados en el poblado, hemos sacado las siguientes conclusiones:

— El mayor porcentaje de objetos de metal corresponde al bronce, siendo el plomo únicamente utilizado para los lañados.

— La distribución por recintos es regular, aparecen en proporciones similares.

— Los paralelos con diversos yacimientos de la costa y del interior se acentúan con poblados del Bajo Ebro y Bajo Maestrazgo: Corral del Royo, el Palau, la Solivella (Alcalá), Oriola la Palma (Amposta), Coll del Moro, Molá (Tarragona), els Espleters (Salsadella).

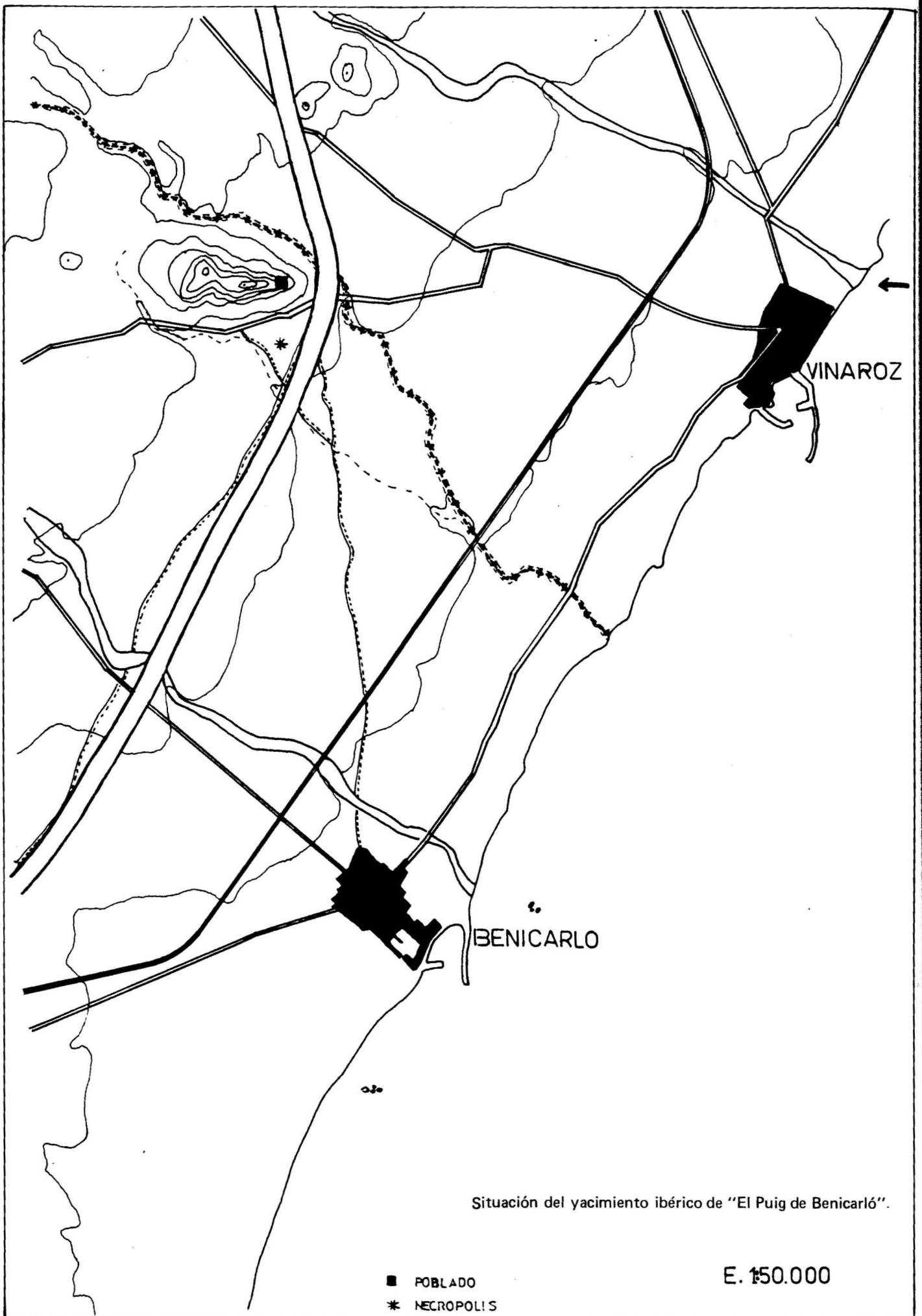
— En alguno de los objetos puede apreciarse cierta influencia de Centroeuropa (Hallstatt): fíbulas de ballesta, cadenas...

— La cronología de los broncees suele mantenerse en torno al siglo V a. de Xto.

— La no existencia de minas de cobre en las comarcas que circundan el poblado de "el Puig", nos hace suponer que no existía una explotación directa, si bien es posible que hubiera una labor de fundición secundaria enfocada sobre todo a la reparación de desperfectos en los utensilios y objetos de adorno.

En cuanto al hierro a pesar que en la zona externa del Sistema Ibérico existen varios filones, según Cuadrado, su utilización en la antigüedad en la Península fue desconocida hasta la llegada de los fenicios y aunque su metalurgia se generaliza con las infiltraciones indoeuropeas, no alcanzará una gran difusión hasta época ibérica.

El plomo, que aparece en yacimientos junto al cobre o plata, es uno de los minerales más abundantes en el Sistema Ibérico.



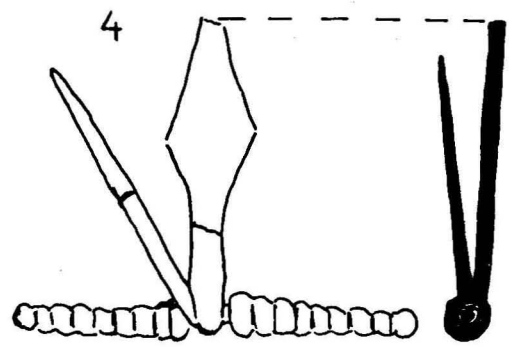
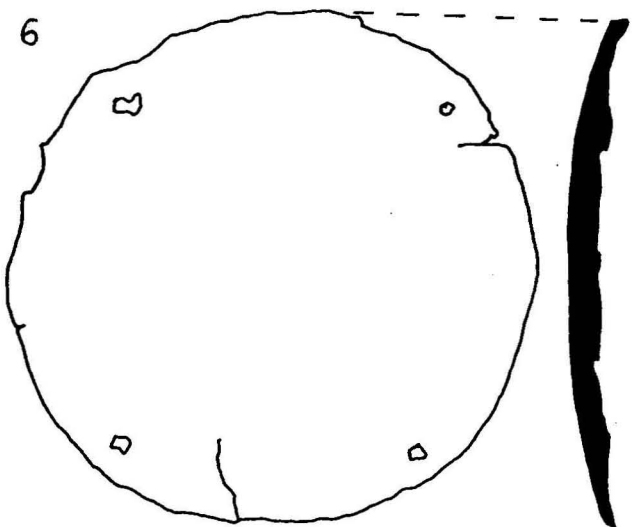
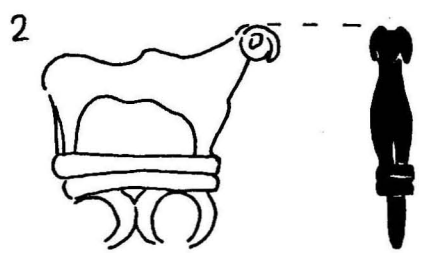
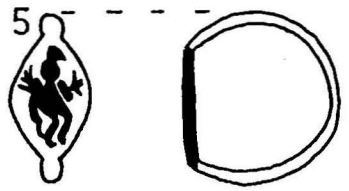
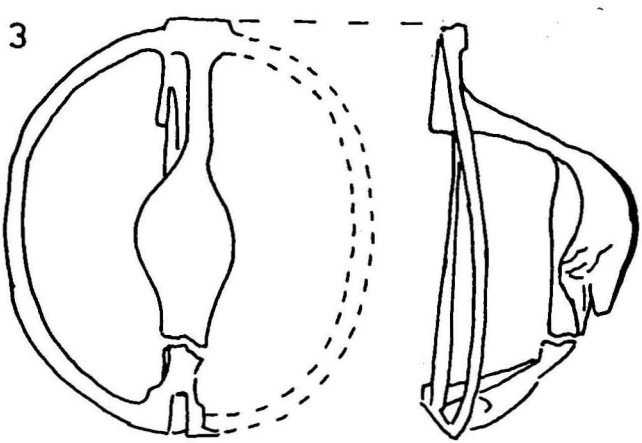
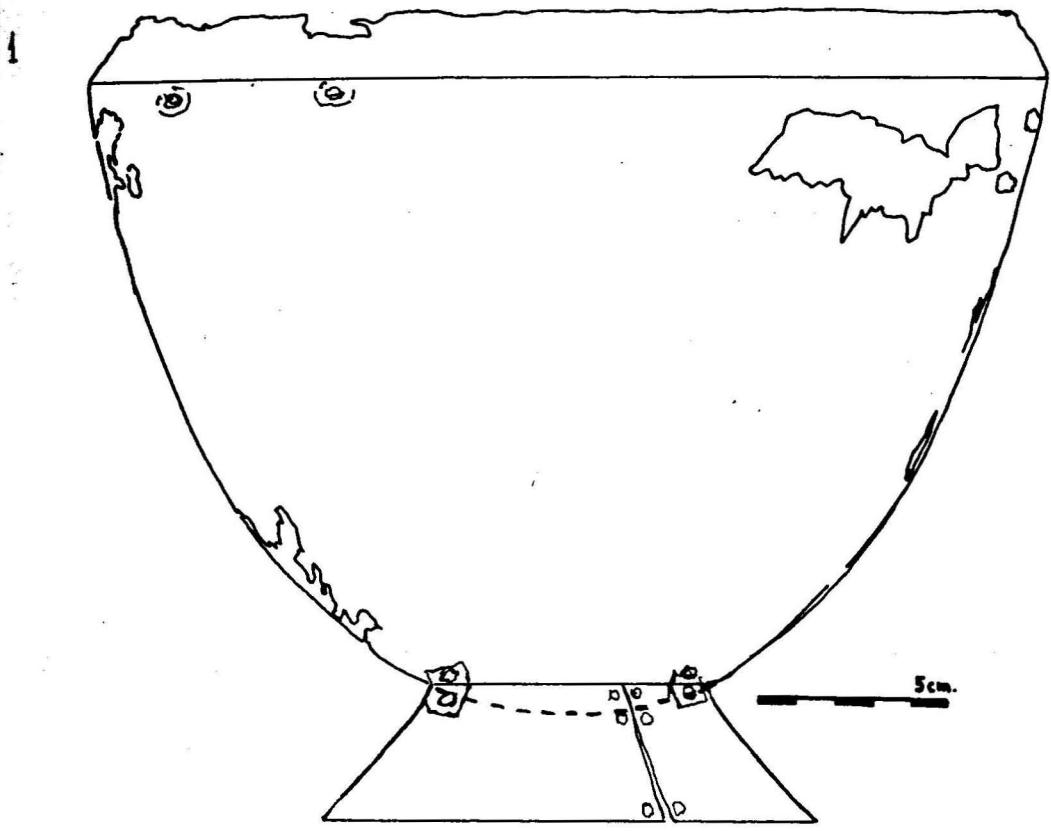
Situación del yacimiento ibérico de "El Puig de Benicarló".

- POBLADO
- * NECROPOLIS

E. 1:50.000

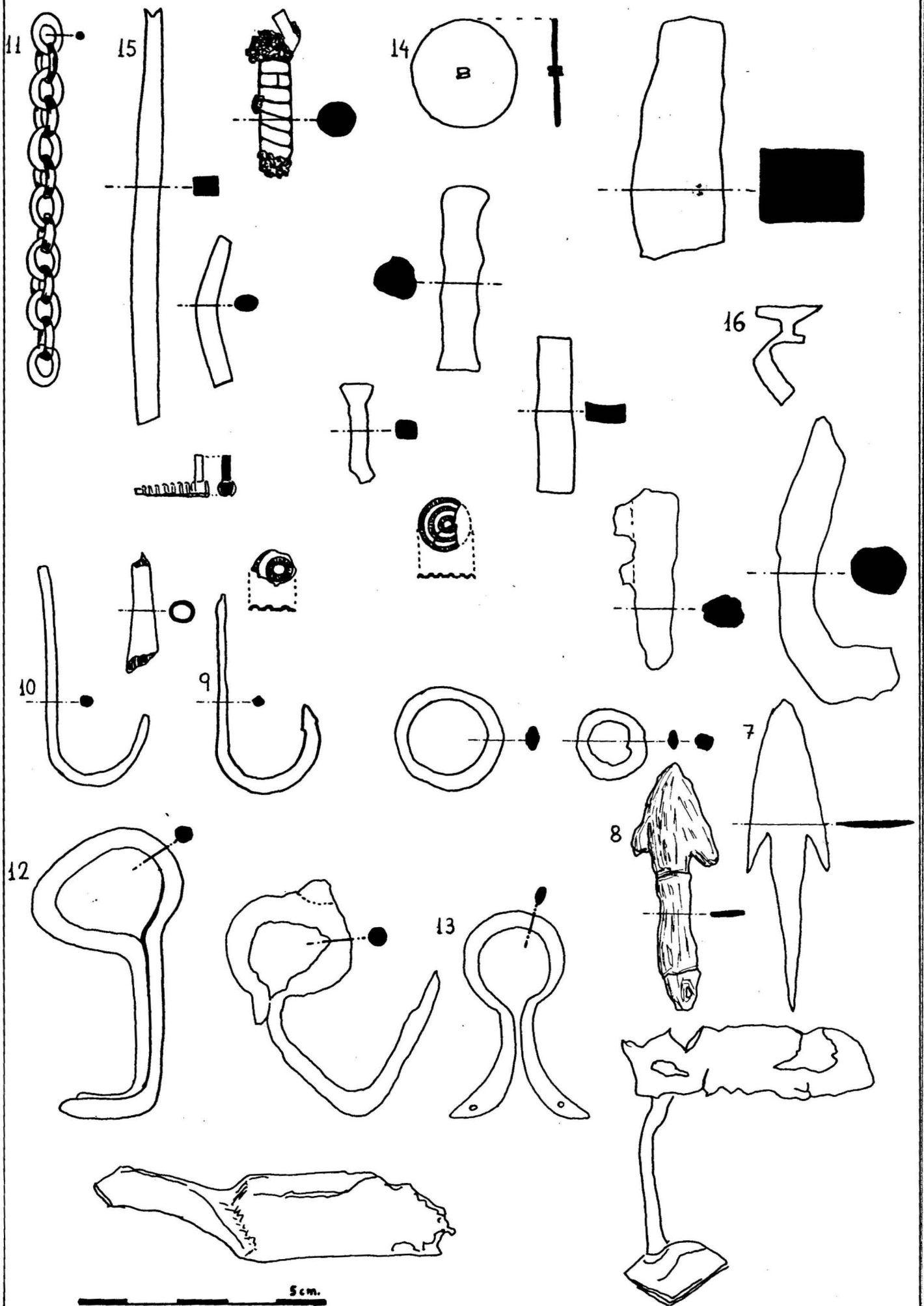
BRONCE	R-1	2	3	4	5	6	7	8	9	10	11	12	13	14	15	16	17	18	19	S	TOTAL
VASIJAS								1													1
SORTIJAS																			1		1
FIBULA ANULAR				1											1		2				4
" BALLESTA				2	1										1		1				5
COLGANTES								1													1
" CONOS											1				1						2
PUNTAS FLE.								1												1	2
ANZUELOS							1	1													2
PLATO BALAN.																	1				1
CADENITAS	1																			1	2
ANILLAS ϕ				2	1			1		1									1		6
" ϕ			1																		1
CHAVETAS				1		1	1														3
REMACHES	1		1																1		3
CLAVOS ϕ	2																				2
" ϕ	1		1								1										3
VARILLAS ϕ	1			1		1									1						4
" /				2		1		2			1						1		1		8
DISCOS								1			1					1					3
ABRAZADERAS			1	1																	2
LAMINITAS			1			1					1				1				1		5
ASITA ϕ						1					1										2
BOLITAS				1																	1
ESCORIA	1			1		2		1			1				4						10

Cuadro 1: Distribución por recintos de los hallazgos metálicos de bronce durante la excavación.



HIERRO	R-1	2	3	4	5	6	7	8	9	10	11	12	13	14	15	16	17	18	19	TOTAL
ARGOLLAS						1														1
ESLABONES	2		1																	3
VARILLAS ϕ								1												1
VARILLAS $\#$								1												1
ANILLAS																	1			1
CLAVOS		1		1		1														3
ABRAZADERAS			1																	1
ESCORIA	4	1		2		5										3				15
OXIDO SIN FOR.				3	1	20		5						1		1				31

Cuadro 2: Distribución por recintos de los hallazgos de hierro.



PIERRE GUICHARD

Estudios sobre historia medieval



EDICIONS ALFONS EL MAGNÀNIM
INSTITUCIÓ VALÈNCIANA D'ESTUDIS I INVESTIGACIÓ

L'ARQUEOLOGIA MEDIEVAL A CASTELLO A PROPOSIT D'UN LLIBRE DE PIERRE GUICHARD

Germán NAVARRO ESPINACH
David IGUAL LUIS
(estudiants d'Història)

Enguany ha eixit al carrer un nou llibre de Guichard amb el títol d'*Estudios sobre historia medieval*, dins de la col·lecció universitària que edita la Institució Alfons el Magnànim a València (GUICHARD 1987). Es compon de tretze articles, ja publicats a diversos llocs (revistes, actes de congressos, taules rodones...) i amb un marge de dates de 1974 a 1983, juntats i ordenats per l'autor al seu

gust de la següent manera:

- 1/ "De la Antigüedad a la Edad Media: familia amplia y familia estricta"
- 2/ "Los árabes sí que invadieron España. Las estructuras sociales de la España musulmana".
- 3/ "Los inicios de la piratería andalusí en el Mediterráneo occidental (798-813)"
- 4/ "Oriente y Occidente: población y sociedad."

- 5/ "El agua en el mundo musulmán medieval"
- 6/ "A propósito de *El Señor del Zoco* en España de Pedro Chalmeta"
- 7/ "Crecimiento urbano y sociedad rural en Valencia a principios de la época de los reinos de taifas (siglo XI después de J.C.). Traducción y comentario de un texto de Ibn Hayyan"
- 8/ "Geografía histórica e historia social de los hábitats rurales fortificados de la región valenciana"
- 9/ "Participación de los occitanos en la reconquista en el reino de Valencia"
- 10/ "Castillos cristianos del reino de Valencia (siglos XIII-XIV)"
- 11/ "El problema de la *sofra* en el reino de Valencia en el siglo XIII"
- 12/ "Alcaidía y *Costum d'Espanya* en el reino de Valencia y los estados de la Corona de Aragón en la Edad Media"
- 13/ "Las comunidades rurales en el País Valenciano (siglos XI-XIV)"

Encara que la seva temàtica és diversa tots ells són al voltant d'un fons comú, la preocupació per l'estudi de dues moments de transició en la història medieval: El pas del món antic a l'etapa musulmana i el d'aquesta a la civilització cristiana. Un anàlisi que Guichard enfoca al contexte del País Valencià, zona molt treballada per ell, manifestant-se en la línia de Duby a França, una tendència estructuralista que malgrat la seva oposició radical a l'evolucionisme (pàg. 9) es mostra interessada pels buits que queden entre les seves "estructures", plantejant el canvi d'unes a les altres com una situació de trencament.

Per çò, el prof. Guichard partix del fet de que qualsevol civilització crea unes estructures que són reflex de la seua mentalitat (pàg. 43), i en tal sentit el treball de l'investigador (historiador i arqueòleg) consistirà en trobar-les, considerant-les com a "models" que poden ser comparats (pàg. 105). El marc escollit per l'autor al primer article dona per exemple dues tipus de família, posant-les com a representatives d'altres tants modes de vida, l'antic i el medieval. Al mateix temps que surten ambdues mentalitats, ix la problemàtica del fosc hiatus que n'hi ha entre elles, la primera de les transicions de que parlavem.

Les idees exposades en els tres articles que se guixen a l'inicial volen ser puntes de fletxa en eixe sentit. Front a teories contràries que parlen d'una evolució constant (pàg. 29), Guichard afirma una transició amb trencament, així diu que sí va existir una invasió i conquesta efectiva del territori visigòtic per part musulmana, i que n'hi hagué també una primera distribució del poblament

andalusí centrada en fortificacions relacionades directament amb l'estat sense ser sotmeses a un règim senyorial (pàg. 115), hàbitats d'altura novament ocupats darrera l'abandó hagut durant l'època romana (pàg. 107), que, com en el cas de Mont Mollet a Vilafamés presenten un important paregut amb fortaleses bizantines de Túnes (pàgs. 110-111). Aquestes primitives ocupacions serien bàsiques puix, per a comprendre eixe món de transició, i cal una major aportació en tal sentit per part de l'arqueologia, màxim al País Valencià on no han estat prou bé estudiades, cas semblant al problema de la incidència de la pirateria andalusí a la Mediterrània occidental, on també les conclusions no poden ser més que provisionals (article 3).

Guichard no pot menys que ficar l'èmfasi en el desenvolupament intern del món musulmà, tornant a insistir en el desconeixement que n'hi ha de molts aspectes importants com és el sistema de control de l'aigua, base de moltes discursions sobre l'economia musulmana (pàg. 142).

La segona meitat d'articles s'encarreguen per altra banda del món cristià i, molt especialment, de la transició des d'Al-Andalus a aquest, buscant la forma en que es distribueix el poblament cristià i les seves possibles relacions amb el musulmà precedent. Així, si en principi pareix que es van mantenir els antics *husun/castra* d'altura per sa còmoda ubicació i amb els seus territoris, cas de Montornés (pàgs. 178-179), és indubtable que amb la concepció cristiana (novament ix la mentalitat per mig) passen a ser llocs on es sustentava el poder senyorial (pàg. 182).

A més a més, l'avanç de la reconquesta i la pacificació de les terres fa que els nous pobladors tendixen a ocupar el pla, i en aquest moment, assistim d'una manera definitiva segons l'autor al trencament amb la típica organització musulmana de l'espai geogràfic-administratiu. Els castells senyoriais comencen a construir-se en els intersticis de la xarxa musulmana, més xicotets, a finals del segle XIII i inicis del XIV (pàg. 202). Es dir, una nova mentalitat impregnada d'un nou concepte de societat i economia (la cristiana) superposa el seu espai polític damunt de l'anterior, aprofitant-se fins i tot d'ella. I les relacions entre tots dues estructures seran establides a repeu de la imposició ràpida d'una sobre l'altra, com es pot vore en la *sofra* mateixa que evoluciona cap a convertir-se en poc temps en una exacció senyorial (pàgs. 214-215).

Les nostres reflexions després de llegir el llibre no poden més que eixir al pas d'eixes enormes llacunes d'investigació que respecte a les qüestions de Guichard seguim tenint ací. Estem d'acord que fa falta una arqueologia eficaç i seriosa que no tan

sols es centre en les grans fortificacions, i encara que es faja no siga cap obstacle per a que es tinguen presents els nuclis petits (pàg. 118).

Sí, sens dubte, la col.laboració entre historiadors i arqueòlegs es indispensable (pàg. 127), per a treballar per exemple en la investigació dels contactes comercials de la Mediterrània occidental als segles VIII i IX (pàgs. 76-77), dels emplaçaments d'altura musulmana en son primerenc moment (pàg. 110), dels castells musulmans-cristians i de les comunitats que d'ells depenien (pàgs. 180-181) ó de les alqueries i la seva distribució en relació als pobles actuals (pàg. 203).

Tocant tot això, el Centre d'Història i Arqueologia Medieval de la Universitat de Lió en col.laboració directa amb el Centre Nacional d'Investigació Científica de França mitjançant la Casa de Velázquez a Madrid, han treballat al País Valencià encapçalats pel propi Guichard juntament a Bazzana, una tasca que s'ha deixat patenta a les nostres publicacions (BAZZANA 1977; BAZZA i GUICHARD 1977, 1983; GUICHARD 1973; GUICHARD i MESADO 1977; GUICHARD i SANCHEZ ADELL 1984; MONTMESSIN 1977) tant com a moltes altres.

A banda de les investigacions dels francesos cal dir que n'hi ha hagut sempre en les publicacions castellonenques referències a troballes, com per exemple a Vinaròs (MARTINEZ ALOY 1908), Miravet (PERIS 1926), Almenara (MATEU Y LLOPIS 1929), la Magdalena (ESTEVE 1952), Onda (MESADO 1971; BARCELO 1977), ó Benassal (BARCELO i ARASA 1983). Ressenyes descrip-

tives d'edificacions, com els castells, bé dins d'inventaris generals (FORCADA 1973, 1975a, 1975b, 1976, 1977, 1980a, 1980b, 1980c; VICENT I CAVALLER 1981), bé en treballs específics com per exemple sobre Miravet i Albalat (ANDREU VALLS 1958, 1966, 1967, 1975; BETI 1921; BEUT 1961; MELIA 1975; PRIMITIU 1930), la Magdalena (HUGUET 1913; MARIA 1933; PORCAR 1931), Fadrell (FORCADA 1982), Montornés (MARIA 1928), Cervera (SANCHEZ GOZALBO 1944), Olocau (GRAU 1978), Culla (MIRALLES i PORCAR 1983; SANCHEZ GOZALBO 1949), i Onda (BETI 1924; RULL 1957, 1958). També d'esglésies (DOÑATE 1981), muralles i elements defensius (DOÑATE 1969, 1977; GARCIA EDO 1978a, 1978b; SANCHEZ ADELL 1952; TORRES 1921) o sobre l'enginyeria medieval (MARIA 1936; SANCHEZ GOZALBO 1928, 1930). De la mateixa forma que es manifesta una preocupació per la vida quotidiana en treballs d'etnologia (CONSTANTE 1984; DOÑATE 1983), sense oblidar-nos de les contades memòries d'excavació, com la de la Cartoixa de Vall de Crist (SANTOLAYA i MARTIN 1985) ó la d'una alqueria islàmica de la serra d'Espadà (BUTZER i altres 1985).

Estem puix, en l'oportunitat de superar la simple descripció funcional dels documents arqueològics, la seva inclusió dins d'estructures, i anar més lluny, plantejant els processos de canvi que fan de la Història un mecanisme mai quiet, perquè hem de poder comprendre a l'home mitgeval en tota sa grandària.

Castelló, desembre de 1987.

BIBLIOGRAFIA

ANDREU VALLS, G. (1958): *Miravet*, Programa de festes de Cabanes.

(1966): *La iglesia de San Martín y San Bartolomé del castillo de Miravet*, Programa de festes de Cabanes.

(1967): *La iglesia-fortaleza de Santa María de la Asunción del castillo de Albalat*, Programa de festes de Cabanes.

(1975): *Los antiguos términos de Miravet, Albalat y Cabanes*, Boletín (B) de la Sociedad (S) Castellonense (C) de Cultura (C), LI, pp. 213 i ss.

BARCELO TORRES, M.C. (1977): *Las yaserías árabes de Onda*, BSCC, LIII, pp. 356 i ss.

i ARASA I GIL, F. (1983): *Una inscripción árabe apareguda a Benassal*, BSCC, LIX, pp. 83-89.

BAZZANA, A (1977): *Las excavaciones en la Magdalena de Castellón. Estudio del yacimiento y primeros resultados arqueológicos*, Cuader-

nos (C) de Prehistoria (P) y Arqueología (A) Castellonenses (C), 4, pp. 175-202.

i GUICHARD, P. (1977): *Arqueología medieval en Cabanes*, Programa de festes de Cabanes.

i GUICHARD, P. (1983): *Habitats et sites defensifs d'époque médiévale: Elements d'une recherche dans la région valencienne*, Estudis Castellonencs, 1, pp. 611-693.

BETI BONFILL, M. (1921): *El castillo de Mirabet y sus sufragáneos (I-II)*, BSCC, II, pp. 186-187 i pp. 300-303.

(1924): *El castillo de Onda y sus cartas pueblas*, BSCC, V, pp.278-282.

BEUT BELENGUER, E. (1961): *Las viejas fortalezas valencianas: El castillo de Miravet*, Diari Las Provincias de València, 26 de febrer.

BUTZER, K.W., BUTZER, E.K., MIRALLES, I., i MATEU, J.F. (1985): *Una alquería islá-*

- mica medieval de la sierra de Espadán (excavación)*, BSCC, LXI, pp. 305-365.
- CONSTANTE LLUCH, J.L. (1984): *Aproximación histórica a los regadíos del Bajo Maestrazgo*, BSCC, LX, pp. 15-26.
- DOÑATE SEBASTIA, J.M. (1969): *Las defensas de la villa*, Programa de festes de Vila-real.
- (1977): *La Torre Mocha*, Vila-real.
- (1981): *Retrato arqueológico de una iglesia desaparecida (la parroquia de San Jaime de Villareal)*, BSCC, LVII, pp. 117-149.
- (1983): *Esquema paleontològic de Vila-real*, BSCC, LIX, pp. 369-376.
- ESTEVE GALVEZ, F. (1952): *Plato del siglo XV encontrado en el cerro de la Magdalena*, BSCC, XXVIII, pp. 150-152.
- FORCADA MARTI, V. (1973): *Inventario de los castillos de la provincia*, Penyalgosa, I época, 10, 6 pàgines.
- (1975a): *Inventario...*, Penyalgosa, I época, 11, 5 pàgines.
- (1975b): *Inventario...*, Penyalgosa, I época, 12, 4 pàgines.
- (1976): *Inventario...*, Penyalgosa, I época, 13, 5 pàgines.
- (1977): *Inventario...*, Penyalgosa, I época, 14, 4 pàgines.
- (1980a): *Inventario...*, Penyalgosa, II época, 3 i 4, 8 pàgines.
- 1980b): *Inventario...*, Penyalgosa, II época, 9 i 10, 9 pàgines.
- (1980c): *Inventario...*, Penyalgosa, II época, 14, 6 pàgines.
- (1982): *El castell de Fadrell*, Societat Castellonenca de Cultura, 297 pàgines i il.lustracions.
- GARCIA EDO, V. (1978a): *Primeras ordenanzas para la construcción de murallas en Villafamés (1375)*, BSCC, LIV, pp. 141 i ss.
- 1978b): *Els murs de Traiguera als segles XIV i XV*; Revista Traiguera.
- GRAU MONSERRAT, M. (1978): *El castell d'Olocau (ss. XI-XV)*, Boletín de Amigos de Morella y su comarca, IV, pp. 37-69.
- GUICHARD, P. (1973): *Toponimia e historia*, XV Acampada F.V.M., Castelló.
- (1987): *Estudios sobre historia medieval*, Col·lecció d'Estudis Universitaris núm. 23, Ed. Alfons el Magnànim, València, 264 pàgines i il·lustracions.
- i MESADO, N. (1977): *Un menut poble del País Valencià durant l'època musulmana: Borriana*, Col·lecció Papers, Borriana, 51 pàgines.
- i SANCHEZ ADELL, J. (1984): *Carta puebla de Benimahomet*, BSCC, LX, pp. 349-370.
- HUGUET, R. (1913): *Ruinas del castillo de la Magdalena*, Revista de Castelló, 24.
- MARIA, P. Ramón de, (1928): *Término del casti- llo de Montornés*, BSCC, IX, pp. 87-89.
- (1933): *Del Castellón Viejo o del Sas*, BSCC, XIV, pp. 203-206. .
- (1936): *Un hospital y dos puentes*, BSCC, XVII, pp.38-45.
- MARTINEZ ALOY, J. (1908): *Depósitos de alfarería hallados en Vinaroz*, Suplement del Diari Las Provincias, març.
- MATEU Y LLOPIS, F. (1929): *Troballa de moneda de Jaume I*, BSCC, X, pp. 69-75.
- MELIA LLORENS, A. (1975): *El castillo de Miravet*, Valencia Atracción núm. 483.
- MESADO OLIVER, N. (1971): *Grafitos árabes en un covacho de Sonella*, Programa de festes d'Onda.
- MIRALLES I PORCAR, J. (1983): *El castell de Culla*, BSCC, LIX, pp. 237-241.
- MONTMESSIN, Y. (1977): *Inventaire des céramiques Medievales provenant de la Magdalena et exposées au Musée Provincial de Castellon de la Plana*, CPAC, 4, pp. 351-358.
- PERIS, M. (1926): *Mirabet-Fontallà, hallazgos arqueológicos*, BSCC, VII, pp. 177-180.
- PORCAR, J.B. (1931): *Les cultures en la Madalena*, BSCC, XII, pp. 107-115 i 198-209.
- PRIMITIU, N. (1930): *Albalat*, BSCC, XI, pp. 191-193.
- RULL, B. (1957): *El castillo de las trescientas torres y su importancia en el Reino de Valencia*, Boletín de la Asociación Española de Amigos de los Castillos, V, pp. 38 i ss.
- (1958): *El castillo de las trescientas torres (Onda, Castellón)*, Boletín de la Asociación Española de Amigos de los Castillos, VI, pp. 66 i ss.
- SANCHEZ ADELL, J. (1952): *Las murallas medievales de Castellón*, BSCC, XXVIII, pp. 44-77.
- SANCHEZ GOZALBO, A. (1928): *Los puentes de Forcall y de Todolella*, BSCC, IX, pp. 198-203.
- (1930): *El "pont trenca" de Morella*, BSCC, XI, pp. 211-215.
- (1944): *Cálig y Alí del castillo de Cervera*, BSCC, XX, pp. 105-107.
- (1949): *Castillo de Culla*, BSCC, XXV, pp. 304-325.
- SANTOLAYA OCHANDO, M.J. i MARTIN GIMENO, E.R. (1985): *La iglesia mayor, sacristia, y trasagrario de la Cartuja de Vall de Crist*, BSCC, LXI, pp. 555-590.
- TORRES, C. (1921): *Las murallas de Segorbe*, Boletín de la Sociedad Española de Excursiones, núm. 29.
- VICENT I CAVALLER, J. (1981): *Inventaris de castells montesins (I)*, BSCC, LVII, pp. 405-424.



EL MUSEU HISTORIC MUNICIPAL DE BORRIANA

Artur Rufino
(aficionat)

INTRODUCCIO.

El Museu Arqueològic està situat a la segona planta de l'Ajuntament i junt a l'arxiu municipal, ocupant bàsicament quatre sales les quals sumen un total de 202'83 m² de superfície útil organitzada de la següent manera:

Dues sales d'exposició que ocupen un total de 126'39 m²; un magatzem d'uns 52'73 m² i una menuda habitació dedicada a Biblioteca i Direcció de 23'69 m². El Museu consta a més d'onze armaris-vitrina i setze taules expositòries així (com un gran armaris-vitrina col.locat al centre de la 1^a sala d'exposició, recentment han estat afegides dues vitrines més, el disseny de les quals és idèntic a les existents al Museu de Prehistòria a València. També està provist d'alarma i altres mesures de seguretat, pel contrari, manca de zones de circulació així com serveis interns com puguen ser restauració, emma-

gatzematge adequat del material, etc. ...

Així doncs, es pot pensar en unes instal·lacions provisionals poc adequades i insuficients.

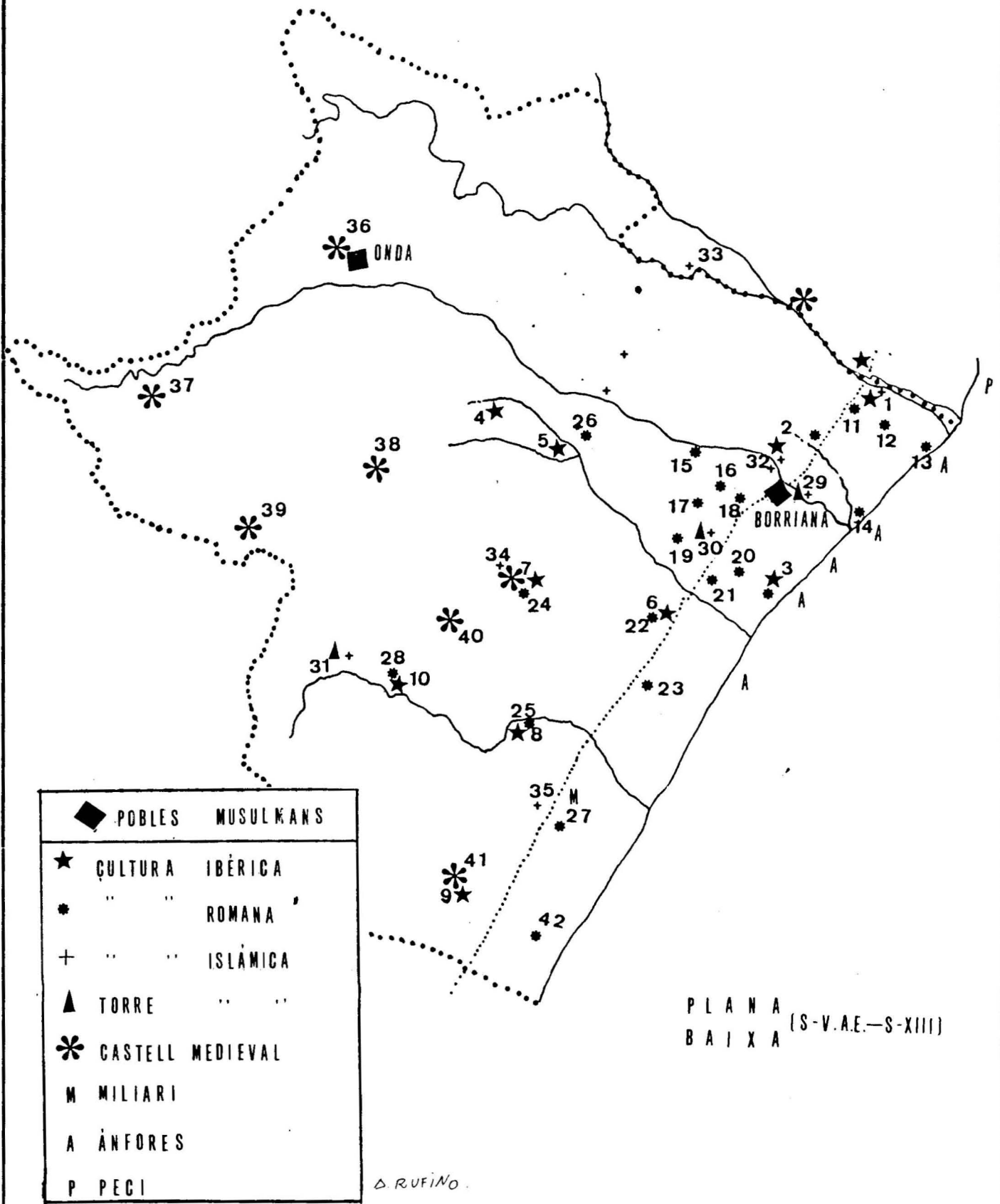
Des de 1967, data de la seua fundació, és el seu director i fundador, En Norbert Mesado Oliver, Llicenciat en Història rama d'Arqueologia per la Universitat de València i especialitzat en Protohistòria.

En conjunt el Museu es caracteritza pels seus fons arqueològics emmagatzemats, així com per l'extensa i detallada exposició de materials pertanyents a la cultura ibèrica que van des de l'origen d'aquesta cultura (Vinarragell) passant per les colonitzacions Fenícia i Grega (Vinarragell, Orley) fins la conquesta del territori en temps de Juli Cèsar (Torre d'Onda).

La institució és visitada majoritàriament per grups d'escolars d'E.G.B. així com estudiants de

JACIMENTS ARQUEOLÒGICS DE LA COMARCA DE LA PLANA BAIXA.

(Origen de la majoria de les troballes depositades en l'actualitat al Museu de Borriana).



NOTA: Com a element diferenciador dels jaciments s'ha preferit la numeració decimal, emmudint en tot moment el nom del jaciment en qüestió, en evitació de clandestinatges i robatoris del patrimoni arqueològic.

B.U.P. i Universitat, sense trobar en falta les visites d'especialistes tant nacionals com estrangers. A més a més aquesta institució municipal compta amb una Biblioteca especialitzada en temes arqueològics i d'Història Antiga, rebent-se publicacions de tot arreu del País i estranger. Cal parlar de la nombrosa quantitat de manuscrits i edicions bibliogràfiques allí existents.

La col·lecció "Papers" és la publicació que editada pel Magnífic Ajuntament té com a especial punt de referència el departament d'investigació històrica del Museu municipal.

Finalment podem concloure aquesta breu presentació d'una institució especialment desconeguda inclús per la major part dels borrianencs, dient que aquesta és una institució de col·lecció i que la seua funció principal és la reunió, conservació i estudi de tot el llegat cultural abastable i molt especialment del borrianenc.

En aquest moment i des de 1982 té presentat l'expedient pera declarar el Museu Històric de Borriana, Museu Històric Comarcal de la Plana Baixa.

DESCRIPCIO I SITUACIO

DELS FONS EXPOSATS

(vid. plànol adjunt)

SALA I.

Vitrina 1

S'exposen diversos tipus de materials trobats als cims de les muntanyes i turons que envolten la nostra comarca, dintre del terme municipal de la Vila Vella de Nules.

D'entre altres jaciments, cal destacar, per la seua superposició d'hàbitats, "El Castell"; en aquest lloc hi hagué un poblat Ibèric als segles III-I abans de la nostra era; més tard amb l'arabització del País, tornarà a ser ocupat el lloc per una menuda fortificació construïda vers el S. XI. Després de la conquesta, "El Castell" serà donat en feu a l'acabdada família dels Centelles, els quals ampliaran la primitiva fortificació dotant-la de noves muralles i torres.

Vitrina 2

Mostra bibliogràfica dels treballs publicats per aquest Departament d'Investigació Històrica Municipal; per a qualsevol consulta d'un d'aquests llibres, o simplement, per a accedir a la biblioteca de temes arqueològics, sols cal preguntar en direcció.

Grup de vitrines 3

Els materials arqueològics de tell de Vinarragell poden ser vists en aquest grup de vitrines.

El despoblat de Vinarragell és -segons el seu excavador N. Mesado "un jaciment vora el Millars, els nivells fèrtils del qual van des d'un primer hàbitat immigrat del Baix Aragó en el segle VII a. de C. (Ferro I), passant per un potent horitzó colonial fenici en el segle VI, fins la iberització de la seua població en el segle V. El jaciment, abandonat ja en el segle I, tornarà, amb l'arabització del País, a ser ocupat, a causa del seu alt valor estratègic, ja que es troba en el propi encreuament que el Caminàs (via costanera que unia València amb Tortosa) demarca amb el Millars".xa", Cabanes.

Gràcies a la seua importància la susdita estació té incoada la declaració de Monument Nacional. "Des de 1964 s'hi venen fent excavacions".

Vitrina 4.

Materials Neolítics procedents del "Pla de la Pitxa"; Cabanes.

Vitrina 5

Inscripcions ibèriques sobre plom, procedents de la necròpolis d'Orley (Vall d'Uixó), datables vers el s. IV a. de C. També en aquesta vitrina es pot veure el plom escrit del Solaig (Betxí).

Vitrina 6

Cal destacar, per haver-se trobat sencer, l'aixovar d'un enterrament d'època Romana, procedent de l'antiga Emerita Augusta (Mèrida); segle III de la nostra Era.

Grup 7

Materials d'època Romana.

Inscripcions sobre pedra, procedents del terme municipal de Borriana i resta de la Plana Baixa, són en la seua majoria epitafis consagrats als déus Manes, els quals són invocats en llatí vulgar.

Estàtua trobada a Caesarobriga, actual Talavera de la Reina, marbre blanc, possiblement d'Estremoz, de 1'30 m. d'altura. Epoca Antoniniana (96-192 de la nostra era).

Vitrina 8

Fons de la partida del "Tirao" (Borriana).

Grup de petits gots, de pastes grises S. II a. de C; pertanyents a l'ofrena funerària d'una fossa d'incineració o "ulstrinum", d'època Ibèrica.

Materials Neolítics, trobats en un fons de cabaña, pertanyent a una comunitat d'indígenes, els quals viurien en el pla d'aquestes terres.

Vitrina 9

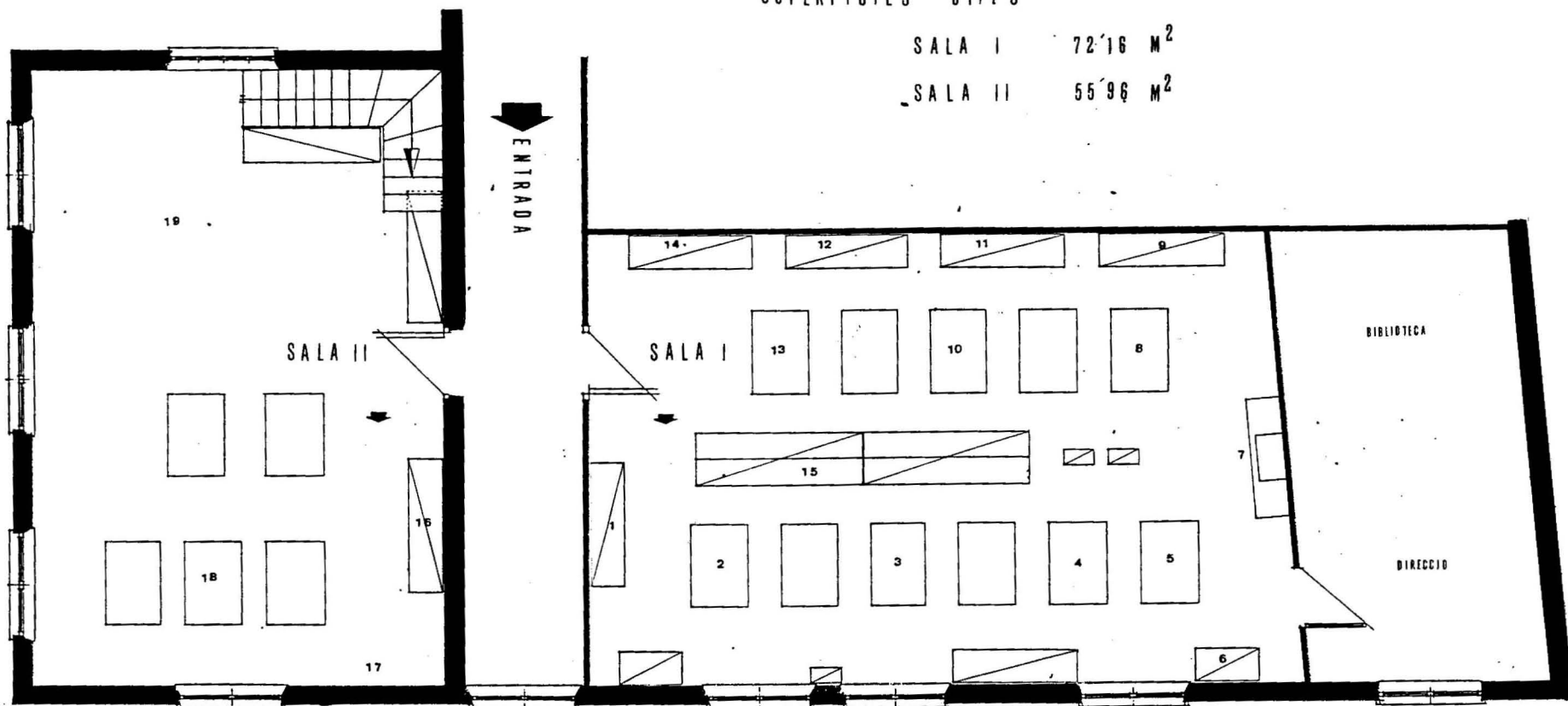
Objectes d'ús quotidià d'època Islàmica, procedents de l'antiga "medina" de Borriana i els seus voltants.

PLANOL DE L'ACTUAL LOCALITZACIO DEL MUSEU HISTORIC.
(Els números fan referència a les vitrines).

SUPERFÍCIES ÚTILS

SALA I 72'16 M²

SALA II 55'96 M²



Δ. RUFINO.

MUSEU HISTÒRIC
MUNICIPAL

SEGONA PLANTA

Grup de vitrines 10

S'hi pot veure una col·lecció de ceràmiques Campanienses B procedents de la puixant regió de la Campània (Sud d'Itàlia) S. I a. de C.

"Torre d'Onda -segons N.M.- fou un gran poblat marítim. Per les troballes de claus i plom pot pensar-se que una de les principals faenes desenvolupades en ell, fou la reparació i construcció de naus. Per les abundants ceràmiques d'importació que detecten tots els sondejors efectuats des de l'any 1977 fins l'últim, en 1985, podem assegurar que fou un centre comercial d'importància, datable entre les guerres de Pompeu 75 a. de C. i l'any 40 a. de C.". Aquest poblat és l'última fita del món Ibèric a les nostres terres.

Vitrina 11

Ací s'exposen els diversos materials ibèrics, procedents de! mont Solaig (Betxí); i també els trobats a Sant Antoni (Betxí).

Grup de Vitrines 12

El jaciment de "La Punta d'Orley" està ací ben representat amb tot tipus de materials propis de l'aixovar domèstic; cal destacar pel seu interès etnològic, els "pondus" o peces de teler, o les ceràmiques autòctones del despoblat; sense oblidar-nos de la fina i elegant ceràmica grega d'importació, la qual roman a la vitrina central dignament exposada.

Vitrina 13

Xicoteta mostra dels interessants materials romans del "Peci de Benafeli" (Almassora).

Vitrina 14

Restes materials procedents, majoritàriament, del despoblat ibèric del castell d'Almenara. Pel seu interès antropològic cal esmentar que en aquesta vitrina es conserva un possible crani humà fosilitzat.

Vitrina Central.

En esta vitrina s'exposa el més excel·lent dels fons d'aquest Museu; des de bifossos paleolítics, fins amulets i arrecades d'un enterrament morisc; passant per excel·lents aixovars eneolítics i ceràmiques del bronze valencià procedents del despoblat de Sta. Bàrbara (La Vila-Vella), sense deixar de banda un bonic ex-vot ibèric del segle III a. de C. probablement de Despeñaperros (Jaen).

Vitrina Central, punt 15

Lloc reservat per a la millor representació o "simulacrum" del déu Mercuri, considerada pels especialistes del Gabinet d'Escultura Grega i Romana del BRITISH MUSEUM con la millor representació

al seu tamany de Hermes-Mercuri trobada a Europa; datada a l'època de la dinastia Juli-Clàudia anys 14-69 de la nostra Era.

SALA II

Vitrina 16

Arqueologia ibero-romana del jaciment costaner de Torre la Sal.

Grup 17

Làpides sepulcral de ceràmica, dels anys 1840-1870 preferentment.

Grup de Vitrines 18

Mostra de taulelleria gòtica.

Grup 19

Atifells i altres eines de treball.

NOTA: Aquesta sala es troba actualment tanca-
da al públic, puix ha segut destinada per a ofici-
nes per l'actual Ajuntament.

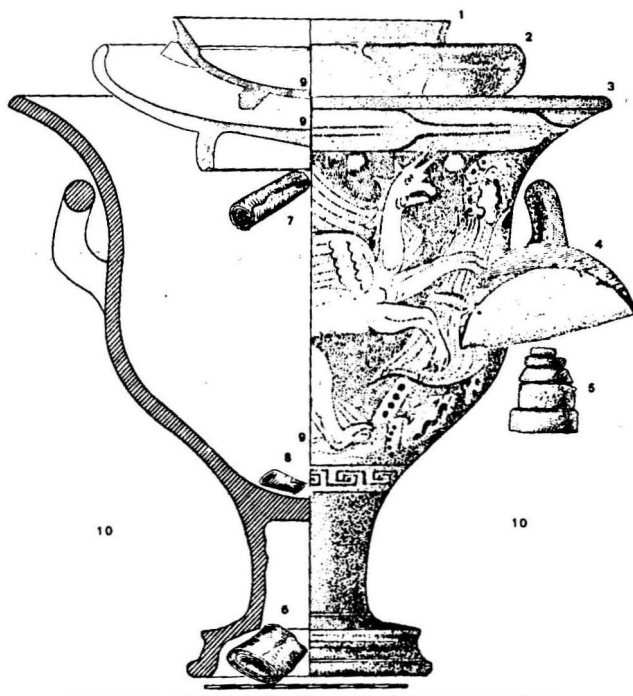


Fig. 17. Enterramiento II: 1. Copa Atica de pie bajo; 2. Patera Atica; 3. Cratera Atica de figuras rojas; 4. Plastillo de balanzas; 5. Ponderales; 6. Inscripción Ibérica (Orley) VI; 7. Inscripción Ibérica (Orley) VII; 8. Inscripción Ibérica (Orley) VII; 9. Restos humanos calcinados; 10. Censura alrededor de la urna cineraria de un radio de 50 cm.





PRESTAMOS PARA ACCESO A LA VIVIENDA.
FACILIDADES CREDITICIAS. FINANCIACION INVERSIONES.
PARA LA ADQUISICION DE VIVIENDAS LIBRES O DE PROTECCION OFICIAL.

Estamos para ayudarte,
en lo que tú quieras.

*Si quieres mejorar, transformar, reformar, ampliar, comprar...
lo que tú quieras. Seguro que llegas.*



**CAJA DE AHORROS
Y MONTE DE PIEDAD DE CASTELLÓN**

Con el mejor interés, para que todo te vaya bien.

CON EL CONOCIMIENTO DE LA CONSELLERIA DE ECONOMIA Y HACIENDA DE LA GENERALITAT VALENCIANA - 20-XII-86