



**CENTRE
EXCURSIONISTA
DE
CASTELLÓ**



N.º 7 SETEMBRE 1994



Morella al fons

Foto: ANNA BUESO

— Portada: Arribant a Xodos.

— Foto: Anna Bueso.

— Les opinions dels autors no han de coincidir necessàriament amb les del Consell de Redacció.

L'ESTEL - N.º 7 - SETEMBRE 1994

EDITA: C. E. C. Centre Excursionista de Castelló.

ADREÇA: C/ Isabel Ferrer, 60. Tel. 23 44 90. Castelló.

DIPÒSIT LEGAL: CS-77-1993.

EQUIP DE REDACCIÓ: Santiago Aragón, Enric Forcada, Dolors Usó, Ismael Piquer, Anna Bueso, José Dàvila.

COORDINACIÓ: Rosa Garcia.

IMPRESSIÓ I MAQUETACIÓ: Impremta La Gavina.

— Aquesta revista està confeccionada amb paper reciclat 100 x 100.

Í N D E X

	<u>Pàgines</u>
Editorial	1
Un dia de Marxa	2
Relacions amb altres entitats	7
Avui parla... ..	8
A peu per l'Alt Maestrat	13
Activitats previstes	14
Joves	17
Passatemp i calaix de sastre	18
Racó del soci	20

Estiu '94

Les activitats aquest estiu no han minvat: hem tingut el campament infantil a Cortes, el Camí de Santiago, el Pirineu navarrés i un projecte fet realitat: el llibre PENYAGOLOSA, EXCURSIONS A PEU:

Un llibre de motxilla, com va dir Enric Forner el dia de la seua presentació: «Un llibre per portar a la mà mentre es ressegueix el camí. No és llibre per a dormir a la tauleta de nit, sinó és per agafar la vespra de la sortida i preparar l'excursió, familiaritzar-se amb la toponímia, conèixer les conques i la geologia dels racons que trepitjarem a l'endemà. No és un llibre per a llegir capbussat al sofà. Ben al contrari, pica al moviment, incita a la marxa. I això és sempre d'agrair. No ha estat escrit per a descriure el paisatge, sinó per ajudar a recórrer l'aspra pell d'aquesta comarca per les senderes recuperades.»

Tampoc podem oblidar els tres campaments medi ambientals que, entre altres tasques, han marcat les sendes del llibre.

I, ja passat l'estiu, donem pas a la tardor que ens ha portat les primeres pluges, i també l'EDITORIAL de l'amic Ferran...

EDITORIAL

EL FUTUR ÉS NOSTRE

Prompte s'escaurà el 40^é Aniversari de la fundació del CEC.

En un món com el dels nostres dies, que mereix el qualificatiu de «meninfotista», 40 anys suposen ja tenir una «solera» i un arrelament ben consistents dins la nostra societat.

A Europa hi ha entitats civils de més de dos cents anys, de la mateixa manera que hi ha partits i institucions ben consistents, tots els quals acompleixen la seua missió. Però no és aquest el nostre cas; i, per tant, si ací hem aconseguit crear un Centre de 40 anys, fins i tot en condicions adverses, això vol dir que la presència del CEC ha penetrat dins el nostre teixit social.

A més, avui compta el CEC amb gent jove, disposada a treballar —la qual cosa no és freqüent—, amb esperit crític i democràtic, és a dir, amb joventut; nova saba que ens permet un futur esperançador que mirem amb il·lusió.

Augurem doncs, a la nostra entitat, un futur esperançador més enllà de la biografia personal de cada un dels seus socis.

Ferran SANCHIS I CARDONA

UN DIA DE MARXA

CASTELL DE CABRES - HERBES

Aquesta és una excursió que pot fer qualsevol persona (és de les anomenades familiars). És una excursió de recorregut interessant pel caminar, pel paisatge i per la seua història. Allà es troba la caserna d'hivern del General Cabrera, que, durant les guerres carlines, el va utilitzar com a refugi molt guarnit. Allà trobem les despulles d'un antic molí amb xemeneia (el molí del poble) que, a més de amb aigua, funcionava amb vapor. També hi veiem les antigues mines de carbó on els soldats complien el servei militar. Els senders per on passem estan fets per on passaven les vagonetes carregades amb el mineral, possiblement arrossegades per matxos. També trobem les despulles del poblat miner on vivia la gent, amb la seua caserna de la guàrdia civil: es tracta doncs d'un recorregut digne de fer-se.

Castell de Cabres és un poble de la Tinença de Benifassà, digne d'ésser visitat. És xicotet i acollidor, un bon lloc per quedar-se i veure els voltants.

Herbés, un poquet més gran que Castell de Cabres, també pertany a la Tinença.

DESCRIPCIÓ DE LA MARXA

Recorregut total: 2 hores 12 minuts.

H O R A R I

Total	Parcial
00.00'	00.00'

Sortim de Castell de Cabres pel carrer de l'esquerra de la font, per baix del castell que li dona nom al poble, que deixem a la dreta; després del carrer, el camí es transforma en sender.

00.03' 00.03'

Apleguem a un primer collet; darrere de nosaltres es troba el castell; remuntem per l'esquerra la muntanyeta d'enfront de nosaltres, i després continuem a la dreta, pel costat d'una paret.

00.05' 00.02'

Apleguem a un altre collet; allà mateix, entre dues parets, el sender baixa; va molt marcat. Passem una tanca de bestiar, que tornem a tancar; seguim baixant; deixem un collet a la dreta.

00.21' 00.16'

Arribem al costat del barranc, a l'esquerra hi ha una pista i, enfront, a l'altra banda del barranc, un altra; nosaltres continuem pel sender, que, passant un altra tanca (que també tanquem), creua el barranquet; a l'esquerra veiem unes agulles: són les Crestes; el sender

torna a creuar el barranquet i surt a una pista.

00.34' 00.13'

Apleguem al barranc de la Rambleta o de les Mines; dalt es veu un mas: és la caserna d'hivern del General Cabrera (el sender neix al mateix barranc davant de nosaltres). En 5 minuts es pot pujar. Un cop hem baixat del mas, seguim baixant el barranc o riu de les Mines per la marge dreta (abans no hi havia sender; ara han fet una pista per treure fusta; esperem que alguna barrancada la desfaça prompte, o que les autoritats adients prenguen mesures per tal que, qui l'haja feta, torne a deixar el paisatge com estava).

00.38' 00.04'

A la dreta ens ve un altre barranquet; dalt, a la seua capçalera, està l'ermita de Sant Cristòfol; seguim el camí per dalt del marge de la séquia que portava aigua al molí; el barranc dona la volta a un tossalet que nosaltres deixem a la dreta i, per darrere d'ell, apleguem

00.47' 00.09'

al molí del poble; aquesta és una construcció bastant gran, que primerament es faria funcionar amb aigua, després amb vapor (aquesta és la raó de la seua xemeneia alta com la d'una teuleria), i, finalment, amb benzina. Està gairebé perdut, però encara no per terra, i, donades les seues característiques, creiem que seria convenient recuperar la seua forma i funcions com un atractiu més de la zona; el paratge és senzillament encantador: l'aigua remansada, els dos tossalets que li donen intimitat i el bosc amb el seu parlar silenciós, un parlar que no s'escolta: es veu amb els ulls dels sentiments.

Continuem la nostra marxa per un senderet que segueix pel costat dret del barranc.

00.51' 00.04'

En una revolta del riu trobem un bancal gran; la senda continua per la dreta i, poc després, travessem un pas amb un salt d'aigua (quan hi ha aigua) i una badina; el sender continua pel costat del riu.

01.03' 00.12'

El sender, per dins del riu, passa per les runes d'un antic pont, que servia per poder portar les vagonetes carregades de carbó de les mines properes (aquesta és la raó del nom de barranc de la Rambleta o riu de les Mines). A uns 10 minuts el sender pot seguir-se pel riu o per uns bancalets que hi ha més amunt.

01.18' 00.15'

Passem per les despulles del que va ser un altre pont; deixem un corral a la dreta, i a l'esquerra les runes del carbó.



Caserna del General Cabrera

01.20' 00.02'

Sortim a una pista, la seguim per l'esquerra; el riu continua avall; passem pel que fou el poblat miner i algunes boques de mina.

01.35' 00.15'

Apleguem al riu Escalante, el creuem i sortim a la carretera de Torremiró a Herbés, i la seguim cap a la dreta.

02.12' 00.37'

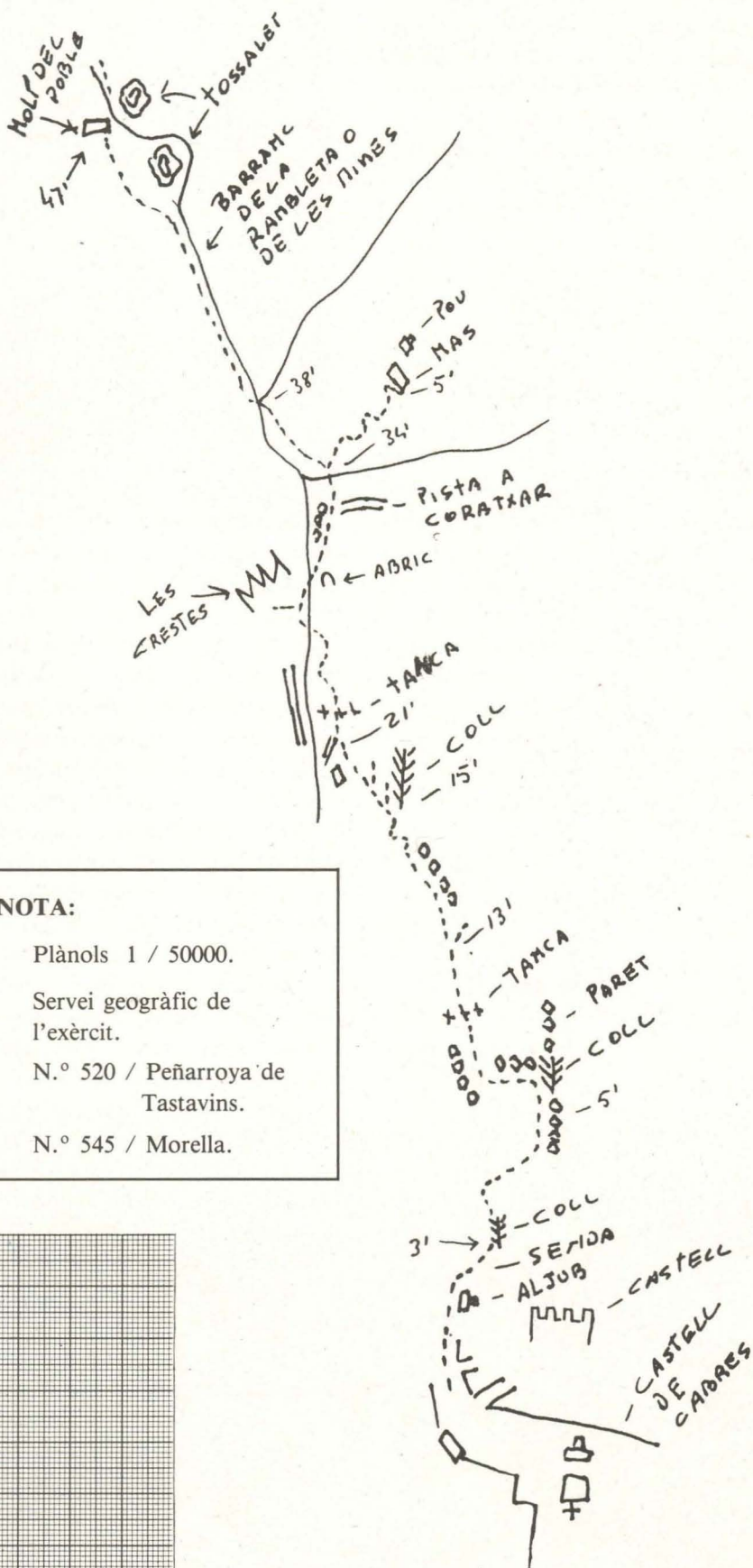
Apleguem a Herbés.

* * *

• UN POC D'HISTÒRIA DELS DOS POBLES

CASTELL DE CABRES es troba situat administrativament a la comarca del Baix Maestrat, encara que, com podreu comprovar, de baix no en té res. Per la seua orografia i situació, és evidentment un municipi dels Ports. A tota aquesta zona se la coneix també com la Tinença de Benifassà; el terreny és molt accidentat i comprén, al seu sector septentrional, les Serres de Sant Cristòfol i la de les Albardès.

Com també es pot comprovar, el bosc ocupa la major part del terme, sobre unes 800 hectàrees, éssent el conreu de secà el de més gran producció, amb cultius de blat i creïlles. També s'hi troben mines d'hulla i lignit, com es pot veure al llarg de la marxa.



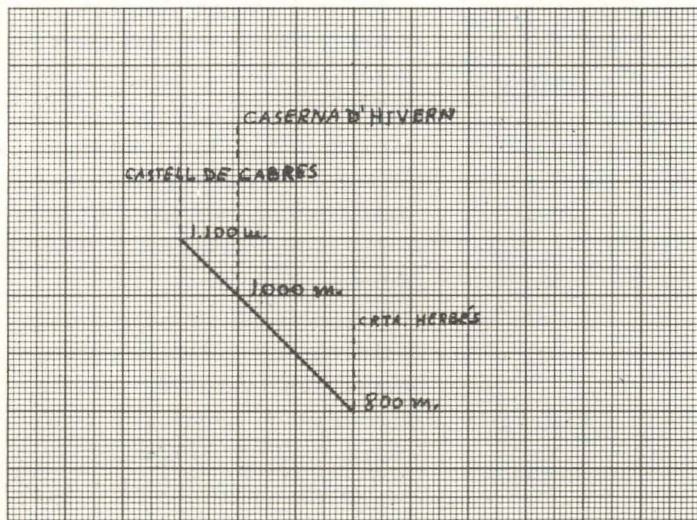
NOTA:

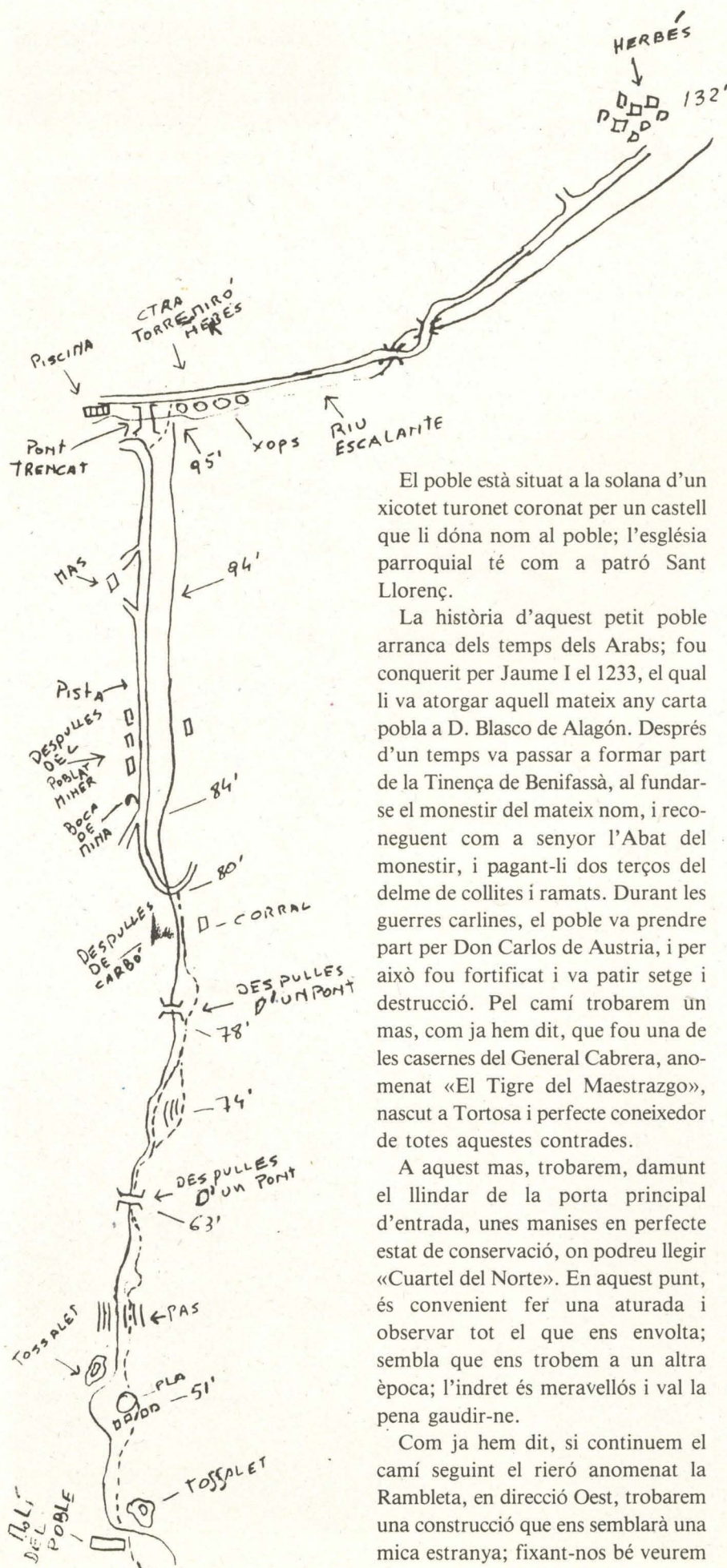
Plànols 1 / 50000.

Servei geogràfic de l'exèrcit.

N.º 520 / Peñarroya de Tastavins.

N.º 545 / Morella.





El poble està situat a la solana d'un xicotet turonet coronat per un castell que li dona nom al poble; l'església parroquial té com a patró Sant Llorenç.

La història d'aquest petit poble arranca dels temps dels Arabs; fou conquerit per Jaume I el 1233, el qual li va atorgar aquell mateix any carta pobla a D. Blasco de Alagón. Després d'un temps va passar a formar part de la Tinença de Benifassà, al fundar-se el monestir del mateix nom, i reconeguent com a senyor l'Abat del monestir, i pagant-li dos terços del delme de collites i ramats. Durant les guerres carlines, el poble va prendre part per Don Carlos de Austria, i per això fou fortificat i va patir setge i destrucció. Pel camí trobarem un mas, com ja hem dit, que fou una de les casernes del General Cabrera, anomenat «El Tigre del Maestrazgo», nascut a Tortosa i perfecte coneixedor de totes aquestes contrades.

A aquest mas, trobarem, damunt el llindar de la porta principal d'entrada, unes manises en perfecte estat de conservació, on podreu llegir «Cuartel del Norte». En aquest punt, és convenient fer una aturada i observar tot el que ens envolta; sembla que ens trobem a un altra època; l'indret és meravellós i val la pena gaudir-ne.

Com ja hem dit, si continuem el camí seguint el rieró anomenat la Rambleta, en direcció Oest, trobarem una construcció que ens semblarà una mica estranya; fixant-nos bé veurem

que es tracta d'un molí, però no és un molí qualsevol, ja que, si ens fixem, veurem sortir d'entre els pins una gran xemeneia. Efectivament, ens trobem al fons d'un barranc, envoltats d'un bosc espès i, de sobte, ens trobarem amb allò que menys podríem esperar; una xemeneia gran i esvelta, la qual cosa no deixarà de sorprendre'ns. Al cap i a la fi, la revolució industrial també va arribar a aquestes contrades, encara que estiguen tan allunyades. Darrera del molí també podem observar la presa d'aigua que feia moure les pedres del molí, abans que s'utilitzara l'energia del carbó.

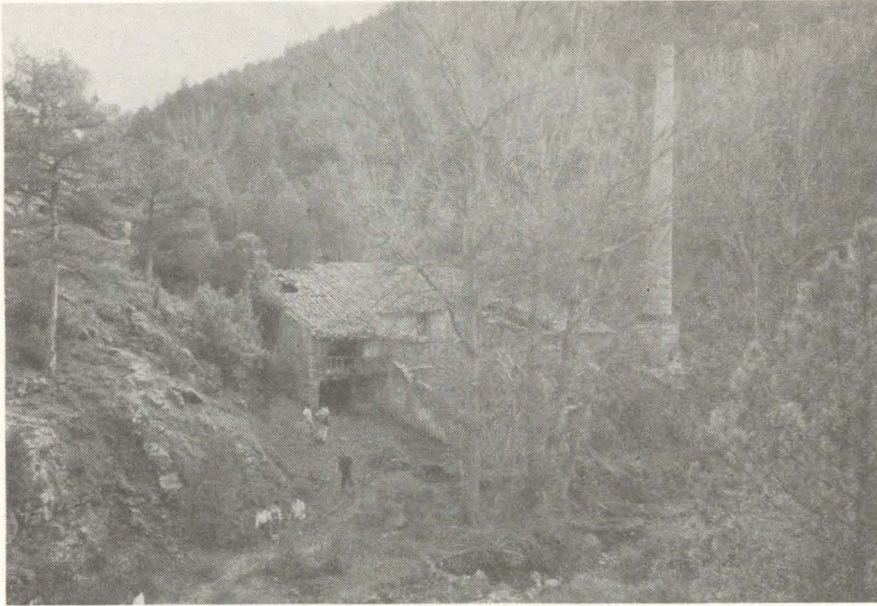
Deixem aquest lloc seguint la mateixa direcció i, si ens fixem, veurem, al cim d'una muntanya que tenim enfront, una ermita que s'anomena de Sant Cristòfol, i que dona nom a la serra on es troba; aquesta ermita es veu des de molts llocs, donada la seua privilegiada situació.

Seguint el camí, prompte ens trobem amb dos pilars de pedra enmig del rieró: es tracta dels pilars que sostenien el pont per on passaven les vagonetes de carbó de les mines que hi ha pels voltants; si ens fixem una mica podem veure els ensorraments que es feien per l'extracció del mineral; poc després ens trobarem amb les construccions dels miners.

* * *

Pel que fa a HERBES, el 1982 Rafael Serret escrivia amb fina sensibilitat al «Castellón Diario»: «Solament el caràcter emprenedor, l'amor al poble i l'instint de supervivència dels herbesencs explica l'actual estabilització econòmica i la lenta però segura recuperació demogràfica.»

Sens dubte, allò que més caracteritza Herbes és el Castell. Herbes i l'aldea d'Herbeset foren coneguts abans amb el nom de «Herbers Jussans» i «Herbers Sobirans», amb un castell comú —el castell d'Herbes— a 760 metres d'altitud.



Moli

Foto: LLUÏSA PEREZ

Castell senyorial, vetust çasalot conegut avui amb el nom de «Castell del Baró d'Herbés», fou dels Cubells i dels Ram de Viu. És de planta quadrada amb pis baix, principal i sostre, amb la seua bodega, calabós, cavallerisses, sala major i altres dependències de castell feudal. És del segle XIV i cal destacar-hi els preciosos finestrals gòtics i portalada de mig punt. Enfront de la façana principal es troba el pati d'armes, rectangular emmerletat, amb porta lateral de mig punt. És de propietat particular —família Ram de Viu— i avui en perill de conservació.

La història d'Herbés està lligada a la baronia del seu nom, avui en mans de la família Ram de Viu, com ja hem dit, nobles de família aragonesa. El poble està al voltant del castell, i el seu origen és feudal, encara que hi ha notícies anteriors. A la reconquesta, va ésser reconquerit per Blasc d'Alagó, i la carta pobla és de 1233 (vol dir 1932).

Herbés compta amb una població d'uns dos cents habitants, la majoria gent vella. Actualment la situació econòmica és prou bona, s'han fet moltes granges i la gent que hi queda viu de la ramaderia. La terra està deixada de les mans i no dona per a res. No hi ha altres activitats econòmiques i, com és general per a tota la comarca (els Ports de Morella),

la gent que es vol quedar ha de dedicar-se a la ramaderia.

Els porcs i les aus de corral són els que més predominen. Cal assenyalar la iniciativa, per part de molts joves, d'intentar fer granges comunals.

Emilio Beüt i Belenguer ens deia el 1970, a propòsit d'Herbés:

«Municipio situado en el extremo N. de la provincia de Castellón. Sus límites son: al N., Monroyo y Peñarroya de Tastavins (Teruel); al E., Peñarroya de Tastavins; al O., Morella, y al S., Castell de Cabres y Morella.»



Barranc de la Rambleta

Foto: LLUÏSA PEREZ

La superfície del término (282 kilòmetres quadrats) de naturalesa calizo-cretàcia, es muy accidentada, formando un valle orientado de N. a S., cerrado por el S. y rodeado de montañas con alturas que sobrepasan el millar de metros; las principales alturas son:

Adell (1.235 m.), la Mola (1.239 m.), Tossals (1.101 m.) y Camiseta (1.201 m.), vértice geodésico de tercer grado. El barranco de Escalona, que forma el citado valle, lleva sus aguas hacia el N., hasta confluir con el Tastavins, afluente del Ebro. Entre los barrancos que drenan el término están los de Arnau en Ferrero, de la Solana en Forn y el de la Mare de Déu del Sargar.

El clima es continental, con inviernos muy fríos, debido a la altitud y los vientos del N., hacia los que se abre el valle.

Las comunicaciones son deficientes: una carretera local la une con Valderrobles (Teruel), mientras que, para llegar a Morella, hay que dar un rodeo de 45 Km. por Monroyo (Teruel), siendo así que por caminos vecinales la distancia es inferior a 18 Km. (hoy ya se ha realizado el asfaltado de esos caminos vecinales).

La superfície cultivada ocupa el 10'5 %, la no cultivada el 85 % y la improductiva es el 4'5 %.

En las tierras no cultivadas abundan los pastos, el matorral y pinares laricios (Tossal d'En Sabater y La Vall).

Los cultivos predominantes son los cereales, las legumbres, la vid y las patatas.

El número de explotaciones agrarias es de 73, con extensiones medias bastante altas, ya que 44 están entre las 5 y las 20 Ha. de superficie, y solamente 15 son inferiores a 5 Ha.

El régimen de propiedad se extiende al 99 % del terreno registrado, y el uno por cien restante está en arrendamiento.

Hay ganadería lanar y caza.

La población se mantuvo estacionaria durante el primer tercio del actual siglo (616 habitantes en 1920), para iniciar seguidamente un descenso que continúa en la actualidad.

El pueblo está en la orilla izquierda del barranco de Escalón, rodeado de elevados montes, desarrollándose en el declive de una loma, por lo que sus calles se adaptan a la topografía del terreno.

La iglesia parroquial tiene por titular a San Bartolomé, tiene tres naves y coro alto, aunque es de reducidas proporciones.



Molí del poble

Foto: LLUÏSA PEREZ

Se conservan en ella algunos ornamentos sagrados procedentes del monasterio de Benifassà, así como piezas de orfebrería de los siglos XVI y XVII.

Dominando la población se encuentra la casa-castillo de los Barones de Herbés, construida en el siglo XIV, con almenas, ventanas góticas y rejería.

A 2 Km. del pueblo se encuentra el santuario de la Mare de Déu del

Sargar, levantado en el siglo XIX; anexo al templo hay una casa para el ermitaño y otra para la cofradía.»

BIBLIOGRAFIA:

GRAU I MONTSERRAT, Manuel:
Herbés, Diputació Provincial,
col.lecció Universitària.

SCHWEIZ
SEGUROS

COMPANYIA ANÒNIMA D'ASSEGURANCES

José María Verdés Cid

DELEGAT PROVINCIAL

RELACIONS AMB ALTRES ENTITATS

• CENTRE EXCURSIONISTA DE VILAFRANCA

Per tal de presentar-nos, hem de dir que aquest Club fou fundat el 1978 i, posteriorment, va ésser inscrit a Conselleria el 1984. De les seues activitats, es poden citar les seccions de Muntanya, Espéleo, Senderisme, Acampades i altres activitats relacionades amb la muntanya.

El nostre objectiu és conèixer més el Terme Municipal, els seus voltants i, en general, tot l'entorn natural que ens envolta.

El nombre de socis simpatitzants d'aquest club arriba al centenar, però en l'actualitat només el 50 % són actius.

Les nostres activitats estan encaminades als més joves i escolars, i per això es realitzen diverses acampades i excursions pel terme municipal; així mateix, comptem amb una zona equipada per la pràctica de l'escalada denominada «La Gotera».



El més destacable del nostre Club és la realització i conservació del Sender PR V-I, destinat als nostres companys i amics en la pràctica del senderisme.

A partir del 90 i després d'una reunió amb el nostre amic J. Antoni Martí, ens vàrem iniciar en la pràctica del senderisme, creant el sender de Petit Recorregut PR V-I, que uneix el GR7 i el GR8 entre les localitats de Culla i l'Anglesola, passant per Vilafranca.

Pel que fa a l'espéleo, tenim al cap

diversos projectes per aquesta tardor; cal dir, però, que encara fa poc temps que ens hem iniciat en aquesta matèria.

Cada any realitzem diverses eixides o excursions, acampades, i una setmana dedicada a les Jornades Muntanyeres per tots els socis i simpatitzants en general; totes aquestes activitats són totalment gratuïtes.

Si voleu contactar amb nosaltres, adreceu-vos a l'apartat de correus n.º 11, 12150 Vilafranca, o telefonau al 44 03 13 (pregunteu per Ildefonso) o al 44 10 40 (pregunteu per Fernando).

BANCAIXA

Castelló - Caixa d'Estalvis de València, Castelló i Alacant

AVUI PARLA...

PASQUAL FUSTER

• REFUGI AL MAS DE LES MALLAES

El Mas de les Mallaes fou comprat per uns joves que pertanyien al CEC, amb la il·lusió de tenir un lloc de reunió proper a la fita que, per la Comunitat Valenciana, suposa el Penyagolosa.

Per poder-lo comprar, van haver de superar nombrosos obstacles. En primer lloc van comprar un bancal del Mas de les Pomes, però, com aquest tenia poca extensió, decidiren cercar un altre lloc amb més terreny, fins que van trobar el Mas de les Mallaes. Reuniren els diners necessaris amb l'ajut de la Fundació Huguet, i també recaptant diners en participar en un Pregó.

Després d'haver comprat el mas amb un simple paper de compra-venda, escripturar-lo ha estat un triomf, ja que ha calgut reunir diversos propietaris residents en llocs molt allunyats; al remat, però, s'ha aconseguit, i actualment el mas



pertany a la Fundació Botànic Calduch.

Al Mas de les Mallaes es van iniciar treballs de cimentació i cisterna per allò que havia d'ésser el nostre refugi al Penyagolosa, però potser les seues dimensions van excedir la capacitat que aleshores tenia el CEC.

Situat al terme municipal de Xodos, amb una superfície de 40.000 m², el Mas de les Mallaes gaudeix d'una orientació privilegiada en un flanc inclinat cap al Sud. Pel costat de Llevant limita amb el Mas de Gargan, pel costat de Ponent i al Sud, amb el Mas de Sanahuja, que arriba fins el mateix cim, i al Nord amb el Mas de Benages.

Actualment no més disposa d'un accés mitjançant pas de ferradura des del camí a 200 ó 300 m., servei de pas antic. Quan aquells joves van anar per feina, van mantenir converses amb ICONA per tal de convertir el Mas de les Mallaes en finca consorciada, amb la qual cosa ICONA repoblava el Mas i, a canvi, el CEC es comprometia a no tallar arbres abans de 100 anys. Naturalment això convenia als interessos del CEC. ICONA, per un altra banda, s'encarregava d'expropiar les finques necessàries per tal de realitzar un camí d'accés, i tot això a càrrec de l'Estat.

El CEC, però, va passar uns anys de crisi i les converses no dugueren enlloc.

Sembla que actualment ICONA ja no crea consorcis de finques, però subvenciona amb una quantitat per Ha. per repoblar-les, quan algun propietari de finques en zones rurals decideix no explotar-les agrícolament. Naturalment això s'ha de demostrar mitjançant un expedient. D'aquesta manera, amb la superfície de que es disposa, es tindria dret a una bona subvenció i, tenint en compte que podem ésser nosaltres mateixos els qui repoblem, aquests diners es podrien aprofitar molt bé. No més necessitem algú que prenga la iniciativa.



Per un altra banda, actualment existeix la voluntat de no ampliar l'accés al Mas de les Mallaes, a fi i efecte de preservar la conservació del refugi i seleccionar de forma natural els seus usuaris, ja que, en cas contrari, és dir amb accés rodat, la capacitat del refugi proposat seria desbordada ràpidament, i el seu ús seria de difícil control.

Quan parlem de la possibilitat de construir un refugi al Mas de les Mallaes, conscients de les grans dificultats que això comporta i de l'exemple de l'experiència dels nostres antecessors, arribem a la conclusió que això ha de ser de senzilla realització, econòmic i poc ambiciós.

Pensem que si aconseguim habilitar un refugi, encara que siga petit, el temps decidirà si és factible i convenient la seua ampliació o no.

Per tal de començar els treballs de construcció del Mas de les Mallaes cal resoldre dos problemes:

1.—Recollida d'aigua: es pot resoldre amb unes petites surgències d'aigua existents al costat de les runes de l'edifici principal, fins que s'acabe una cisterna construïda a mitges.

2.—Recollida de materials de construcció: per la seua situació, l'accés al Mas de les Mallaes presenta un primer tram en pendent suau per camí de ferradura, fins el cim d'un coll. Després el camí de ferradura baixa més abruptament i en un recorregut curt fins el Mas.

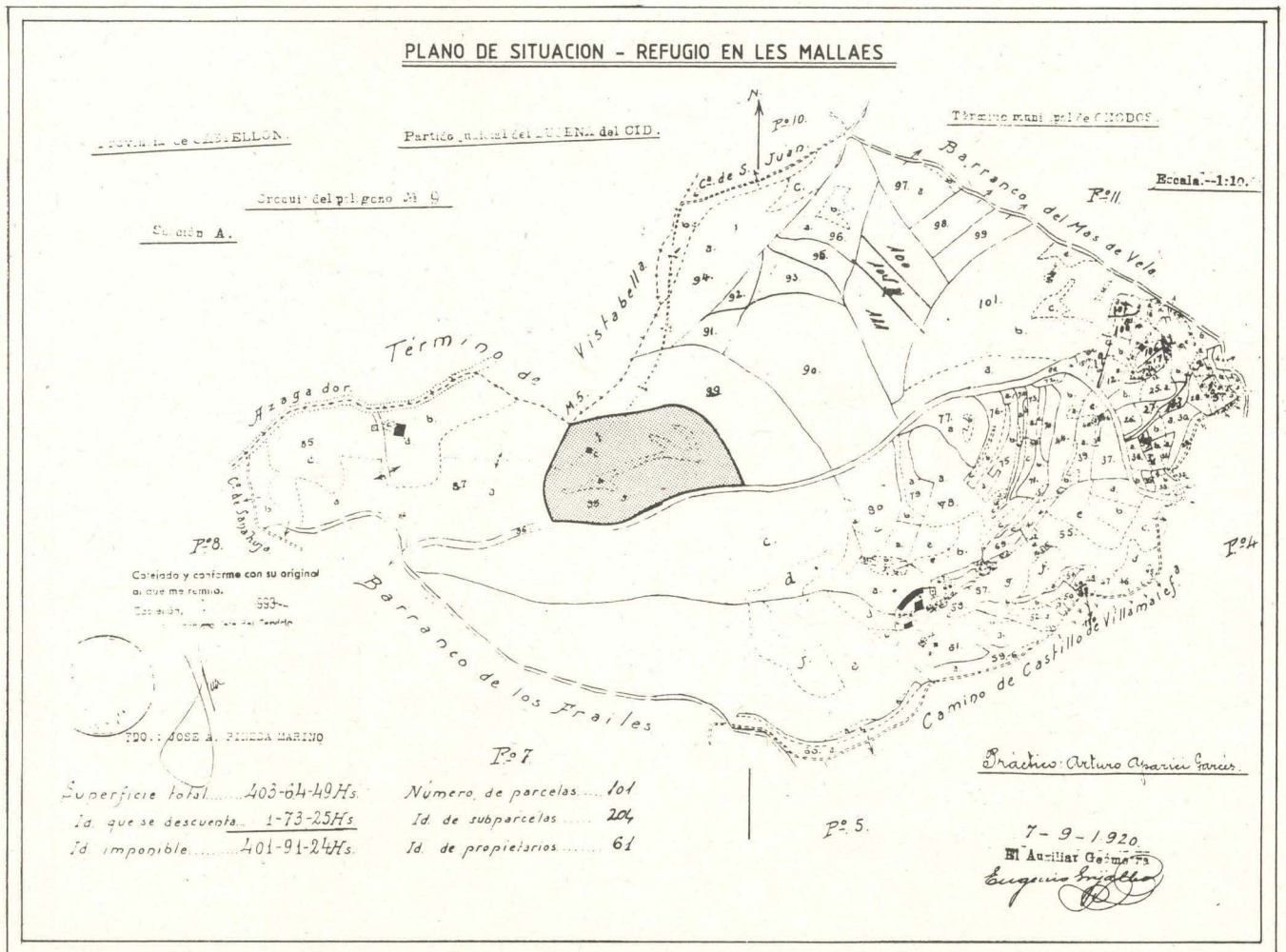
Proposem el transport del material fins el cim del coll mitjançant tractor, fins el mas en carrets o motxilles.

Un altra forma de transport són els matxos o cavalls.

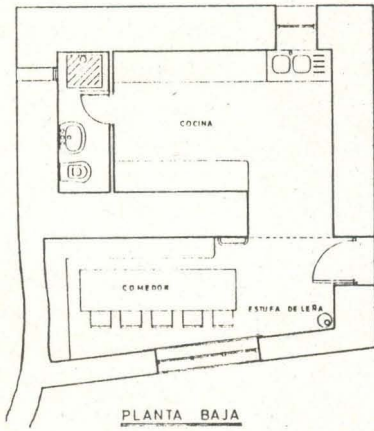
Per la construcció d'un refugi al

Mas de les Mallaes, amb prou feines trobem quelcom que es puga aprofitar: una cisterna aprofitada fa temps i abandonada quan s'estaven executant els seus murs perimetrals; una masia en runes que podem utilitzar com a cantera, preservant algunes parets que segueixen en peu en previsió d'una possible ampliació del refugi, i l'única construcció que segueix coberta, un petit tancat per a l'ús del refugi, sense grans pretensions.

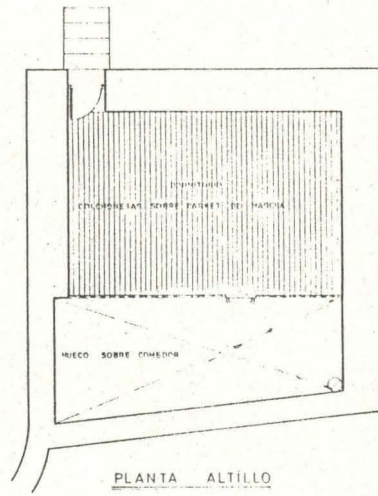
Com es pot veure als plànols de l'estat actual i a les fotografies, el mas disposa d'un petit corral descobert orientat al sud, pel qual s'hi accedeix, i d'un habitacle de dues plantes de poca altura, la de baix enfonçada respecte a l'accés a través del corral, i la de dalt amb accés des del nord, amb el sostre inclinat i el terra en



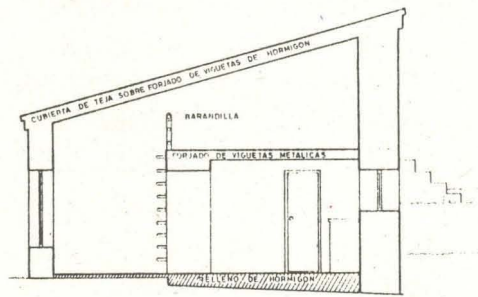
REFUGIO EN LES MALLAES . ESTADO REFORMADO



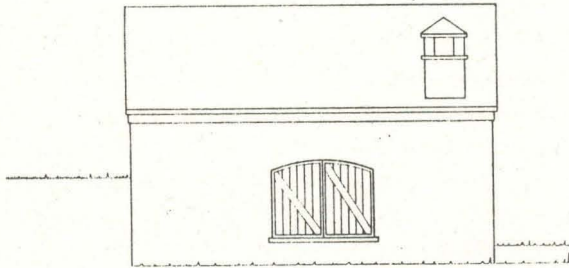
PLANTA BAJA



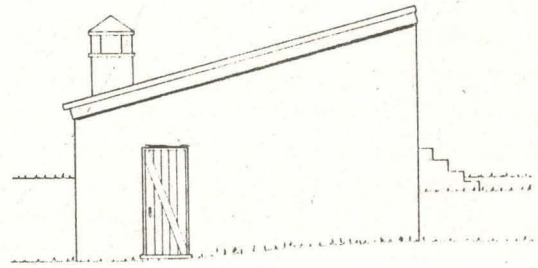
PLANTA ALTILLO



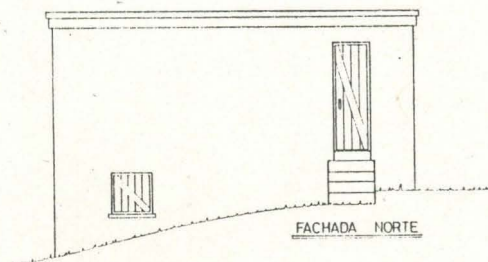
SECCION



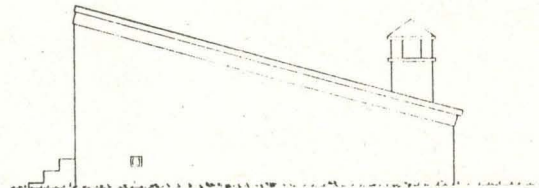
FACHADA SUR



FACHADA ESTE



FACHADA NORTE



FACHADA OESTE



pèrill d'enrunar-se. Per tal de poder aprofitar aquesta construcció, es fa necessari igualar el paviment de la planta baixa amb el del corral, i així mateix aconseguir una altura de sostre suficientment còmoda, per la qual cosa caldrà desfer la teulada aprofitant les teules que estiguen en bones condicions, demolir el forjat enrunat del cabirons de fusta, que actualment divideix les dues plantes i elevar-lo a una altura convenient, realitzant-lo amb cabirons metàl·lics i bovedetes rebaixades o bardes, per tal d'alleugerir-lo el més possible.

Les parets del refugi hauran de fer-se més altes de la manera descrita als plànols d'estat reformat, per tal que la nova coberta pugui englobar el corral actualment descobert i la planta primera, que d'aquesta manera esdevé una mena d'altell.

La distribució és ben senzilla.

Entrem pel mateix lloc que ara al menjador, que tindrà una finestra amb arc orientada al sud i a la bona vista. Allà mateix s'instal·larà una estufa de llenya.

A la secció s'aprecia que el menja-

dor té una major altura i des d'allà s'accedeix a l'altell-dormitori mitjançant una escala de gat encastada en la paret, sense perdre de vista que igualment podem accedir a l'altell com ara, des de l'exterior.

El menjador, a més, estarà comunicat amb la cuina mitjançant un pas sense porta, ampliat respecte al que ara uneix el corral amb la part inferior del tancat cobert. L'elevació

del sostre ens permet obrir una finestra sobre els escuradors que il·lumina la cuina. Al fons de la pròpia cuina estarà situat el bany, mínim, amb la ventilació d'un petit forat que ja existeix. Pel que fa a la resta, us remet als plànols, que són molt fàcils de comprendre.

Com veieu, és molt senzill executar-ho. Ho podem construir nosaltres mateixos sense l'ajut de cap ofici, o, en tot cas, no més cal que algú sàpia fer la poca paret de pedra que cal sobreelvar.

No més ens cal la voluntat d'executar-ho.

Doncs ja ho sabeu. Anem per feina! Els interessats us heu d'apuntar en un llistat obert al CEC per aquest fi.

La data de començament la fixarem prompte.



A PEU PER L'ALT MAESTRAT

No fa molt parlàvem a aquesta mateixa revista de com Raimon va conèixer ací, a Castelló, els Setze Jutges. Avui tenim de nou, amb nosaltres, un d'aquells «Jutges».

Parlem de Josep M.^a Espinàs, autor de «A peu per l'Alt Maestrat», un llibre d'Edicions La Campana.

El plantejament és senzill. Deixant el cotxe a Albocàsser, ell i Isabel Martí, editora i companya habitual de viatge, caminen al llarg d'una setmana per la comarca esmentada, seguint un itinerari circular que els durà, a la fi, al mateix punt d'eixida. Xino, xano, passen per Albocàsser, La Torre d'En Bessora, Culla, Benassal, Vilafranca, L'Anglesola, El Portell de Morella, Castellfort, Ares, Catí, Tírig i, de nou, Albocàsser.

«El camí es fa mirant i escriure és un intent de refer, allargar i comunicar el plaer d'haver vist.» Des d'aquesta perspectiva, Espinàs ens fa còmplices del seu viatge. Tornem amb ell, entre altres, al camí de tornada de la romeria de Catí a St. Pere de Castellfort.

Mentre ell ens parla, per aquest ordre, de la lacònica ama del bar de Castellfort, de la frescor de l'aigua de la Mare de Déu de la Font, d'una dona menuda vestida de negre, que darrere el taulellet del bar d'Ares respon «no ho sé», davant qualsevol pregunta, de com es perden anant d'Ares a Catí i de com, miraculosament, aconseguen arribar al Prigó, on fan parada i fonda per a l'endemà visitar ja la Font de L'Avellà, nosaltres, per moments, hem de pessigar-nos i palpar el sofà per assegurar-nos de que som lectors a casa i no viatgem «de cos present» amb l'Espinàs.

Podem, gràcies a precises i precioses descripcions, retrobar-nos al mateix lloc, per recordar, per exemple, l'assaig amb banda, caçalla



i galetes, d'allò de «... aaaaaacudid al Rosario con grande anhelo, que San Pedro las llaves tiene del sielo, que San Pedro las llaves tiene del sie-loooooo.» Tilín, tilín, tilín. Però, que no us ho conten, llegiu vosaltres mateixos i experimenteu:

«Si es volen reviure els anys d'or de Catí s'ha d'entrar, com ara faig, als baixos de l'ajuntament, als porxos de l'antiga llotja. M'assec al fons, en un graó d'una escaleta, i miro cap al carrer a través d'aquest espai de penombra, on els arcs es dibuixen amb elegància i al fons es veu el telonet de sol del carrer, i per davant d'aquest teló passa, de tant en tant, una dona vestida de negre, que camina a poc a poc, una dona d'ara que podria ser una dona de sempre. Al servei del senyor de la torre medieval o del mercader que tenia el palau aquí al costat. Aquest és el racó des d'on aconseguixo reconstruir Catí.

Després m'enfilo per l'escaleta, que duu al pis de dalt. Trobo una sala gran, molt deixada, que podria ser esplèndida, perquè té dos finestrals gòtics, un sostre molt alt amb bigues de fusta i un terra fet de pedretes que plàsticament és molt expressiu.

Hi ha un escampall desordenat de faristols; hi deu assajar la banda. I cadires. I una tarima de fusta, per al director, amb barana i un terra curio-

sament enrajolat. Hi han deixat, en un racó, alguns instruments de metall i una americana i una gorra d'uniforme amb pols al damunt. També hi veig carpetes: «Clarinete 2.^a, pasodobles y marchas.» En una paret, dins un marc verd, hi ha el retrat d'un senyor amb ulleres, nas aguilenc, de llavis primis i ulls petits, però amb una mandíbula potent i avançada, apta per imposar-se enèrgicament a una banda.

Del sostre de la sala pengen, de banda a banda, dos fils elèctrics molt llargs, dels quals pengen quatre bombetes nues. Tres, perquè uno no hi és...»

Realment com si estiguerem allí. Em ratifico. I el llibre acaba, tot s'acaba, preguntant: «O el camí és com aquell banquet espiritual que vosté deia, mossén, una multiplicació inexplicable de pans i peixos, un equipatge que continuarà amb mi, ara que em descarrego definitivament de la motxilla?»

Ben cert. D'ara en avant, dins eix equipatge que sempre es duu darrere, vindrà també aquest viatge que s'ha fet, meravella de meravelles, sense moure's de casa.



ACTIVITATS PREVISTES

OCTUBRE

					1	2
3	4	5	6	7	8	9
10	11	12	13	14	15	16
17	18	19	20	21	22	23
24	25	26	27	28	29	30
31						

Marxa de Regularitat.
 Pic Espadà.
 Les alberedes-Cantavella.
 Aplec d'excursionistes Països Catalans a
 Cocentaina.

NOVEMBRE

	1	2	3	4	5	6
7	8	9	10	11	12	13
14	15	16	17	18	19	20
21	22	23	24	25	26	27
28	29	30				

Arnes - Mont Caro - M. de Barberans.
 Vilavella - Eslida.
 Cova de les Meravelles.
 Fredes - Morella.

DESEMBRE

			1	2	3	4
5	6	7	8	9	10	11
12	13	14	15	16	17	18
19	20	21	22	23	24	25
26	27	28	29	30	31	

Puebla de Valverde. Rio Deva.
 Ares - Benassal.

GENER

						1
2	3	4	5	6	7	8
9	10	11	12	13	14	15

Pujada Castelló - Penyagolosa.

• ACTIVITATS AL LOCAL DEL CENTRE

11 de novembre.—A les 20 hores, Reunió Pirineus '94 i Camí de Santiago. Porteu les fotos numerades.

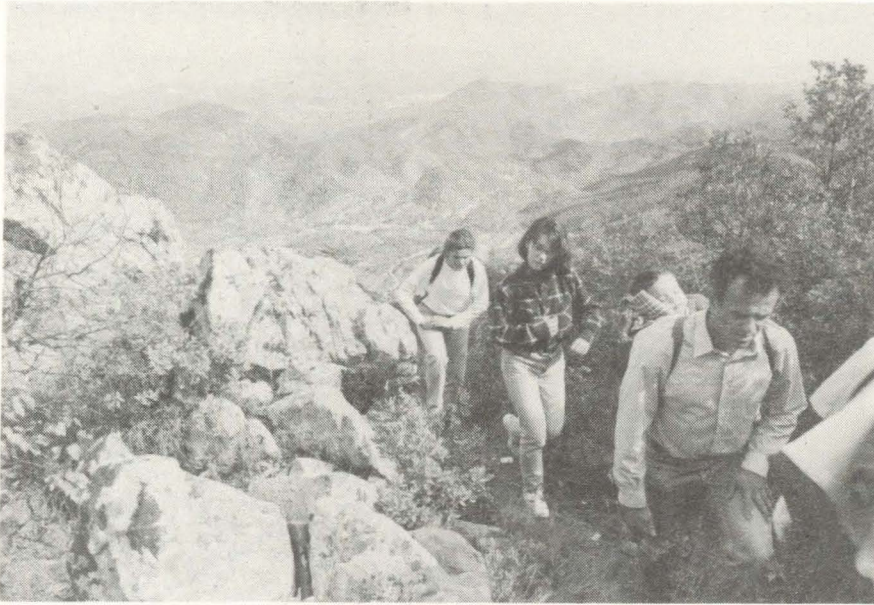
18 de novembre.—A les 20 hores, per a totes les edats, xerrada a càrrec de Josep Antoni Martín: «Interpretació de mapes i pràctiques de orientació».

23 de novembre.—A les 20 hores, reunió per a preparar el 40 Aniversari. Hi han molts projectes. Tots força interessants. Acudiu, ja que fa falta molta gent per a portar-los endavant. Us esperem.

2 de desembre.—A les 20 hores, per a tots els públics, xerrada a càrrec de Marisa Falcó, Monitora de Medi Ambient al voltant del Prat de Cabanes.



Eixint de Fredes



Pujant al pic de l'Espadà

Foto: ANNA BUESO

OCTUBRE

Dia 9.—Marxa de regularitat.

Volem recuperar una tradició que abans el Centre feia bastant sovint, com són les marxes de regularitat. Com segurament ja sabreu, aquests tipus de marxes consisteixen en fer un recorregut en un temps que no més coneixen els organitzadors, a uns punts en concret s'estableixen controls per on han de passar tots els participants; aquells que es salten un control són desqualificats, els participants van en parelles i no guanya qui més prompte aplega, si no qui fa el recorregut en el temps que més s'aproxima al marcat per l'organització, i que per suposat és guardat en secret. Donarem algun tipus de record per a la parella guanyadora.

Dia 16.—Pujada al Pic d'Espadà.

Aquesta marxa, ja tradicional entre les que organitza el Centre, està pensada per a que puguen participar-hi tots els qui ho vulguen, la vista que

s'observa des del pic més alt de la Serra d'Espadà és meravellosa. No us ho perdeu.

Dies 22 i 23.— Cantavella - Les Alberedes - Portell de Morella - Castellfort - Ares.

Hi ha tipus de marxes que requereixen un mínim de preparació física, aquesta n'és una. Passarem per un antic poble, avui ja, malauradament, del tot abandonat: són Les Alberedes. Dormirem a Portell, i segurament caldrà dur el sac de dormir. No obstant, i com sempre, qui vulga participar-hi, cal que passe abans pel Centre per apuntar-se i rebre més informació.

• • •

NOVEMBRE

Dies 5 i 6.—Arnés - Mont Caro - Mas de Barberans.

Aquesta marxa està considerada com a dura, cal estar preparat. Transcorre per la part més al nord del conjunt que formen el que anomenem Els Ports, concretament els Ports de Tortosa. Dormirem al refugi que la Unió d'Entitats Excursionistes de Catalunya té al Mont Caro, i que molts de vosaltres ja coneixeu. Segurament caldrà portar el menjar dels dos dies, excepte el sopar, que ens faran al refugi.

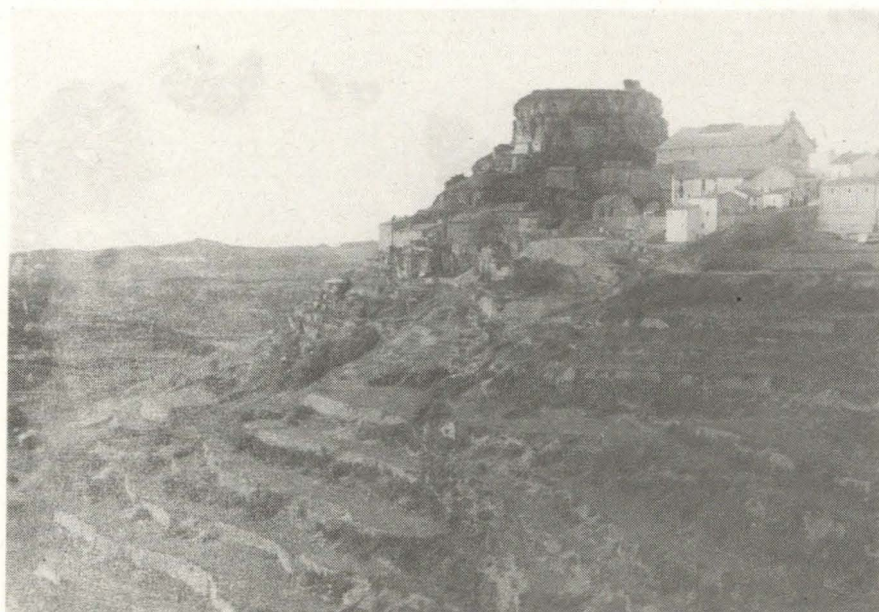


Mont Caro

Foto: ANNA BUESO

Dia 13.—La Vilavella - Eslida.

Aquesta excursió està pensada per a que pugui participar-hi tot aquell qui ho vulgui. És una marxa molt bonica, per uns indrets que tenim ben a prop, i que tan poc coneixem. Transcorre pel nou sender GR-36 que han fet els nostres companys de la Societat d'Amics de la Serra d'Espadà.



Ares

Foto: ANNA BUESO

Dia 20.—Cova de les Meravelles.

Dies 26 i 27.—Fredes - Morella - Ares.

Excursió pel GR-7.

Anirem pel nou itinerari que hem marcat des de Fredes a Vallibona. És una excursió no excessivament difícil, però sí llarga.

D E S E M B R E

Dies 10 i 11.—Puebla de Valverde. Javalambre - Camarena de la Sierra - Rio Deva.

Aquesta marxa, que ja hem fet un altra vegada, transcorre pel GR-8. És una marxa molt bonica i no excessivament difícil. Dormirem a la fonda de Camarena i... recordeu el fred que feia dins la fonda? Cal portar bona

roba d'abric, ja que, en aquesta època de l'any, allà fa molt i molt de fred.

Dia 18.—Ares - Benassal.

Aquesta és una excursió en la qual pot participar tothom, és de les que anomenem «familiars», anirem pel GR-7 i el tram que abans el Centre era l'encarregat de mantenir. Així que continuarem la tradició i aprofitarem per netejar-lo i mantenir-lo, si cal.



Calcem l'esport

C/ Campoamor, 5 - Tel. 23 16 20
12001 CASTELLÓ

— ESPECIALISTES EN CALCER ESPORTIU I PRENDES ESPORTIVES.

— BÀSQUET, SENDERISME, «RUNNING», ETC.

— PREUS ESPECIALS ALS SOCIS DEL C. E. C. EN SABATILLES I BOTES DE SENDERISME.

JOVES

El curs, diuen, acaba en setembre. Temps és doncs, de saber com li ha anat a la fantasmagòrica secció infantil-juvenil en el període 93-94.

• DURANT EL CURS

Coincidint amb el període lectiu s'organitzaren (s'anunciaren a la revista) excursions per a xiquets-joves. Eren en dissabte i s'aprofitaven els transports públics.



En aquest cas, el CEC proposava i els xiquets-joves disposaven. I disposaren no apuntar-se. Així que han segut una decena d'excursions en potència i dues de fet.

No cal ser un geni per veure-ho, però, per la raó que siga, la base social del CEC (socis i simpatitzants, amb llurs famílies i amics), no ha respost a les activitats proposades.

Potser hem començat la casa per la teulada al programar unes activitats que no contaven amb la suficient demanda.

Però calia arriscar-se. Caminàvem cap a l'ideal: una associació viva, amb moltes i variades activitats durant el curs per als més joves, capaç de plantejar una veritable alternativa als pubs, la televisió i les videoconsoles. Sense que, per suposat, cap d'aquestes coses siga roïna per si mateixa...

La realitat però, ara com ara, és un altra molt diferent. I segons el que s'ha vist, canviar-la suposaria anar a buscar els xiquets-joves fora del cercle de coneixença personal en el qual ens movem, la qual cosa, ja que ofertem, implicaria rebre'ls amb una infraestructura (activitats,

monitors, assegurances...) de la qual ara mateixa no disposem.

Estem, així, en un cercle del que és difícil eixir. D'una banda no hi han activitats perquè no hi ha un mínim de xiquets-joves que hi vulguen participar. I d'un altra banda no hi ha xiquets-joves perquè, entre altres coses, no hi ha més i millors activitats per a ells.

Solucions? Qualsevol s'atreveix..., però totes elles, sens dubte, passen per la formació d'un grup que vulga fer-se càrrec

de la situació. Si no existeix, és inútil gastar tinta.

• VACANCES D'ESTIU

Però a l'estiu tot lo món viu, i com si de l'Au Fènix es tractara, els campaments reneixen de les cendres de l'any anterior i, amb xiquets-joves que repeteixen i uns altres que s'afegeixen de nous, s'aconsegueix sempre formar un grup disposat a compartir un temps d'excursions, jocs, cants i balls. Temps de serena alegria, al cap i a la fi.

Enguany, a més, el «cotarro» ha estat animat per Tano i Emi, els regents del Mas de León, el picadero on hem estat del 8 al 15 de juliol. Mentre ell els ha ensenyat a montar a cavall, ella ha fet de mare, amb la mateixa il·lusió amb la qual han acondicionat el Mas per a rebre la primera colònia infantil. Ens hem beneficiat, doncs, de l'empenta d'un projecte de turisme rural que amb nosaltres s'ha convertit en més real, si cap.

Però el Mas de León, a cavall, mai millor dit, entre Cortes d'Arenós i S. Vicent, ja no ha conegut els qui en els darrers campaments venien essent els fadrins. Molts d'ells han passat aquest estiu a Penyagolosa fent de «voluntaris del Medi Ambient». Posant, en definitiva, el seu granet de sorra per aturar la pesta del foc, que, entre altres indrets, ha assolat les rodalies del tan benivolgut per a ells Mas de Parra.

Des d'ací no podem fer menys que encoratjar-los a continuar preservant el que ens queda, com el que és: el més valuós tresor que trobar es puga.

No voldriem acabar aquesta retòrica memòria, sense remarcar que tot està per fer, que és una pena que els campaments d'estiu no tinguin continuïtat durant l'any, que les possibilitats són infinites i que la porta és oberta. No més cal espènyer un poquet. Però cal espènyer.

VISION
GRUP



**OPTICA
MAYOR**

El compromís de serietat que la seua vista requereix

ULLERES DE SOL D'ALTA PROTECCIÓ:

Per • Muntanya
• Mar
• Neu

i tots els esports, des de 2.900 pts.

Major, 16 - Telèfon 23 53 12 - 12001 CASTELLÓ

PASSATEMPS I CALAIX DE SASTRE

LA FOTO FANTASMA

En principi no ha hagut sort, ningú no ha encertat la font fantasma, que, tot cal dir-ho, és a Villamalur.

No tot són penes, però: Pasqual Fuster sí que ha estat reconegut per Jordi Selma i Ferran Bellido. Tots dos poden passar a recollir la ja seua ben merescuda samarreta.

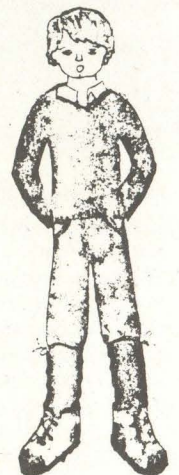
• • •

Més difícil encara!, a la mateixa foto, trobeu la font i el fantasma! Com a PRYCA, 2 x 1!



— Si esteu sols i no sabeu què fer, en lloc de fumar, mirar la tele, o menjar pipes (o coses pitjors), podeu practicar aquest nus.

—L'AS DE GUIA" és un dels nusos més útils que es coneixen. Serveix per a multituds d'usos, per a emarrar, per a remolcar, de salvament, etc.; degut a què no s'escorre, no es tanca i no es desfà.
—Hi ha un sistema per a aprendre a fer-lo i per a no oblidar-se'n:



«La serp surt del llac...»



AS DE GUIA-

... fa un passeig per darrera de l'arbre ...

... i es torna a ficar dins el llac.»

EL RACÓ DEL FOC

Aquest número tenim el plaer de donar-vos la recepta que al Pirineu Navarrés vam com-probar que tenia molta acceptació..., per això dedicada a tots els qui van fer el Pirineu i a tots els qui els agrada el patxaran. Ací la teniu:

• LICOR D'ARANYONS

PREPAREU:

- 1 litre d'anís (pot ser dolç).
- 250 gr. d'aranyons ben madurs.
- 1 bastó de canyella.
- 5 grans de café.

- Es fa un tall als aranyons i es barregen amb l'anís, el bastó de canyella i els grans de café.
- Es deixa dins una ampolla ben tapada durant 4 ó 5 mesos.
- Passat aquest temps, ja es pot consumir.
- Cal filtrar-lo i posar-lo en una ampolla neta.

• ARANYONER (*Prunus Espinosa*, en castellà: Endrino.)

És un arbust que es troba per tot el nostre territori.

Floració: Febrer - Maig.

Fructificació: Del juliol endavant. Maduren a l'estiu. El fruit és de color blau negrós.

NOTA: Bona sort i que l'assaboriu bé!



el  de QUIQUE



RACO DEL SOCI

• CRÒNICA DE PIRINEUS

Quan aquestes ratlles les puguem llegir, heurem tornat ja de la Marxa de Pirineus d'aquest any '94. Estarem satisfets i cansats, o disgustats i també cansats, evidentment, segons com ens haja anat, però, en qualsevol cas, segur que no estarem indiferents.

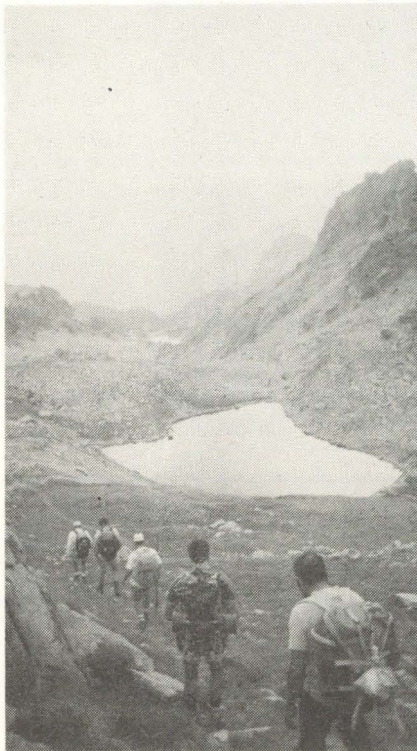
Ara, escrivint aquestes ratlles, estic a la fase potser més bonica de totes: ficant dins la motxilla tota la meua il·lusió, la roba, el sac, els mapes i topoguies, els estris per tal que, quan t'has perdut, et faces la idea que tens clar on ets, repassant el perfil de les etapes per fer-me la idea que aquest any sí!..., aquest any tot de baixada!... fins que arribe el primer coll i revise desesperat l'altímetre...

Avui doncs, que estic animat, però molt tranquil, a l'emparrat d'una alqueria, deixant passar la calor assassina d'aquest estiu, no tinc massa ganes de polemitzar, i vaig a fer memòria de l'anecdota del GR-II tal com jo l'he viscut:

L'any 91, a ESTAON, a l'arribada de la 5.^a etapa, va ser com una vesprada de festa per al poble. Quasi n'érem més nosaltres que els qui vivien allà. Ens vam endur una agradable sorpresa, car hi havia una casa de Pagés (Hostal), regentada per Montse i Manel, Catalans de ciutat, que havien decidit canviar d'aires definitivament i muntar a viure tot l'any al que era un refugi ocasional de vacances i ha acabat sent vivenda i mitjà de vida per ells, en aquestes assolades comarques.

Els vam obsequiar amb una sessió de cançons, especialment cobles i tangos, encara que, si haguéssiu sentit Josep Antoni cantant «La Vall del Riu Vermell» i Pasqual «El Pichahuesos» (una popular argentina), de ben segur que haurieu demanat repetició. Els qui tenim la sort d'haver-hi anat alguns anys, així ho fem... Com sempre, vam esgotar les reserves de ratafia i conyac, i ens van haver de fer callar i au!... a dormir! Al dia següent amenaçava ploure..., és clar!

Al BOLDIS SUBIRA, a la sisena etapa del mateix any 91, al llibret que se'ns va donar, ficava que per dormir hi havia càmping. Al poble hi vivien dues famílies (unes sis persones en total), i dues dotzenes de vaques, ovelles i algunes gallines... Ja podreu imaginar quin càmping hi podia haver, allà.



El paller de damunt del corral de les vaques, això sí que ho vam aconseguir per dormir. I, no us penseu, el vam deixar d'allò més coquetó per sopar. Mentre uns, amb les paques de fenc, muntaven la taula i recollien els queviures, uns altres, com Paco Foix, decidien obsequiar-nos amb les seues formes esculturals prenent el bany a l'abeurador...

També hi va haver qui va passetjar, i fins i tot un o dos van anar a veure com era l'etapa de l'endemà, i quasi la fan sencera i tornen... Us deixo que endevineu qui va ser...

Doncs bé, tot molt bonic i això; vam sopar, vam cantar, vam dormir, i a mig matí del dia següent la major part de nosaltres encara no ens havíem tret del damunt les mosques... ni l'olor a vaca pirenaica...

Parlant de banys... Al llac de Sant Maurici, buit de visitants i amb una mica de pluja i tot, alguns de nosaltres ens en vam donar un. Hi va haver qui amb calçotets, alguns «sense dents», i una persona, amb una mica de vergonya, vestida i tot. Em permetreu que em reserve el seu nom.

Aquell any 91 va concloure a Andorra, on vam causar impressió travessant els carrers, entre gent tota mudada, camí de l'hotel. Aquella nit, després de sopar i ja tots una mica adecentats, van haver curses per veure si algú lligava... Innocents!... Ni amb cordes per fer quatre llargs d'escalada!

Sí que vam descobrir que «Andorra la nit» no existeix. La gent se'n va prompte a dormir esperant que li óbriguem les tendes al matí següent, i els empleats tampoc no ho fan molt llarg.

* * *

Bé, finalment, açò amenaça tronada. L'airet és molt humit i els primers llamps estan caent. A veure si cau bona cosa d'aigua i refresca una mica.

Ja us contaré un altre dia què va passar als banys de Panticosa.

Fins un altre número, estimats meus.

Castelló, agost del 1994.

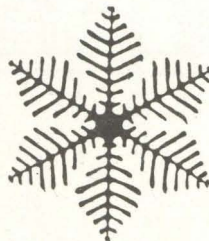
MIQUEL.LO



◀ ESQUÍ • EXCURSIONISME

PACO
LLAN
SOLA

> CÀMPINGS • AVENTURA



DESCOMPTE

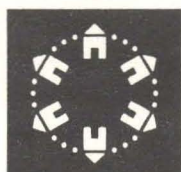
ESPECIAL

C. E. C.

Escalante, 7 i 9 - Tel. 20 12 38

Alloza, 50 - Tel. 21 49 17

CASTELLÓ



DIPUTACIÓ
D E
CASTELLÓ

LLIBRES PUBLICATS DURANT L'ANY 1993

Bernat Artola: La terra i les passions.

Lluís MESEGUER.

Col.lecció Universitària.

La Plana de Castelló. Estudio geográfico.

QUEREDA SALA, J.; ORTELLS CHABRERA, V.

Col.lecció Universitària.

GR7. Sector II. Sant Joan de Penyagolosa a Arteas.

Josep Antonio MARTIN I CLAROS.

La visita pastoral a la diócesis de Tortosa del Obispo Paholac, 1314.

M. T. GARCIA EGEA.

Història i Documents.

El Hamiltoniano reducido a un cuerpo.

Josep PLANELLES FUSTER y otros.

Les Normes de Castelló.

Coedició Universitat Jaume I.

Ceràmica d'Onda.

Francesc ESTEVE GALVEZ.

Antigona a Debat. Quadern de l'alumnat.

Joan M. MARIN TORRES.

Antigona a Debat. Quadern del professorat.

Joan M. MARIN TORRES.

Cuadernos de Prehistoria y Arqueología Castellonense. Núm. 15.

Estudis Castellonencs. Núm. 5.

Entre dos banderas.

Rafael RIBES PLA.

Isabel Ferrer i el seu temps: Castelló al segle XVIII.

V. V. A. A.

Col.lecció Universitària.

LLIBRES DE PROPERA APARICIÓ

QUEREDA SALA, J., y MONTON CHIVA, E.

Las lluvias torrenciales de la Comunidad Valenciana.

ROSELLO, R.

Catálogo florístico y vegetación de la comarca del Alto Mijares.

ALBUIXECH MOLINER, Jesús.

Nuestros árboles.



- **SEU DEL C. E. C.**—Isabel Ferrer, 60 - Telèfon 23 44 90 - CASTELLÓ.
- **HORARI.**—Dimecres i divendres, de 20 a 21'30 h.
- **FORMA D'INSCRIPCIÓ A LES ACTIVITATS.**—Adreçar-se al C. E. C. una setmana abans de l'activitat com a mínim (es pot fer per telèfon). No cal ser soci per participar-hi.
- **FORMA D'ASSOCIAR-SE:**
 - Complimentar la fitxa i l'ordre de domiciliació bancària que se us lliurarà al C. E. C.
 - Portar dues fotografies tamany carnet.
 - Abonar la quota d'inscripció.