

L'estel



**CENTRE
EXCURSIONISTA
DE
CASTELLÓ**



Nº3 SETEMBRE-1993



GR 7 Excursió Mont-Caro (Paüls).
(Al fons les roques de Benet.)

Foto: ANNA BUESO

— Portada: Font del Teix (Ports de Beseit).

Foto: Anna Bueso.

— Les opinions dels autors no han de coincidir necessàriament amb les del Consell de Redacció.

L'ESTEL - N.º 3 - SETEMBRE 1993

EDITA: C. E. C. Centre Excursionista de Castelló.

ADREÇA: C/ Isabel Ferrer, 60. Tel. 23 44 90. Castelló.

DIPÒSIT LEGAL: CS-77-1993.

EQUIP DE REDACCIÓ: Santiago Aragón, Enric Forcada, Xavier Muñoz, Joan Miquel Martí, Dolors Usó, Ismael Piquer, Anna Bueso.

COORDINACIÓ: Rosa Garcia.

IMPRESSIÓ I MAQUETACIÓ: Impremta La Gavina.

— Aquesta revista està confeccionada amb paper reciclat 100 x 100.

Í N D E X

| | <u>Pàgines</u> |
|------------------------------------|----------------|
| Editorial | 1 |
| Un dia de Marxa | 2 |
| Invitació a conèixer-nos | 4 |
| Altres Entitats | 6 |
| Material d'Arxiu | 7 |
| Avui parla... .. | 9 |
| Foto Fantasma | 11 |
| Flora i Fauna | 12 |
| Joves | 14 |
| Colors... .. | 16 |
| Programació | 17 |
| Passatemp i calaix de sastre | 18 |
| El Centre opina | 20 |

EDITORIAL

REFLEXIONS DE TARDOR

A l'hora de preparar aquest nou número de L'ESTEL, ja ens queda a tots una mica lluny la bogeria de les vacances amb el seu transbals d'horaris, viatges, maletes, càmpings, etc. La major part de nosaltres hem tornat a la feina, amb més o menys ganes, però, això sí, amb la nostàlgia de la tardor i amb el deler de fer excursions. Tot això, a més a més, s'ha vist recolzat per aquell grup de privilegiats que han pogut fer al mes de setembre la travessa de Pirineus i que, cada dia, ens ensenyen fotos, ens conten «aventures», ens descriuen paisatges i... ens fan molta enveja.

A tots ens fa il·lusió tornar a caminar junts, riure plegats, treure-li la pols a la motxilla i les botes i anar a «prendre la fresca» enmig dels arbres (malhauradament ja en queden pocs a causa, com sempre, dels incendis). Tots volem un altre cop mostrar la nostra cara muntanyenca, desinhibida, que fa veure lo millor i lo pitjor de cadascú, i acceptar-ho, per que sempre ens hem de mantenir agrupats.

Si tenim en compte el fet de que la nostra societat es va tornant cada vegada més individualista, i que cadascú de nosaltres està una mica condemnat a l'autosuficiència, és una gran sort poder compartir una activitat com les que programa el Centre Excursionista de Castelló, gaudir de la solitud en companyia i sense cuidar-se de les convencions que són la nostra barrera quotidiana. En aquest sentit, tots ens despullem per guanyar, deixant de banda les coses supèrflues, de la mateixa manera que allò que no és necessari fa que la motxilla pese massa. Des de que sóc membre del CEC, als meus moments d'humor, pense que es pot endevinar una mica el caràcter dels altres membres del grup per allò què porten a les espatlles, la manera com ho porten i també per l'ús que en fan.

Durant les marxes hi ha temps per tot: per meditar, per patir i gaudir, per riure i cansar-se (com a la vida en general), i aquells que saben observar amb els ulls nets sempre poden aprendre dels altres.

Totes aquestes raons són les que fan que vulguem donar a conèixer allò que fem per tal de compartir-ho (les alegries, si no es comuniquen, no més ho són a mitges), i és també això el que ens ha mogut a fer que aquesta revista siga una expressió palpable d'allò que sentim i ens agrada. Es tracta, com ja sabeu, d'un grup obert on es pot parlar de tot (o quasibé tot, ¡la censura de vegades és terrible!), hi ha un racó del soci on hom pot abordar els problemes que més li preocupen, i moltes seccions informatives on hom pot aportar el seu gra de sorra. Tot això, que ja va estar dit al 1er. número de L'ESTEL, volem recordar-ho ara, al començament de la nova temporada, per allò de que sempre és bo mirar enrere, però sempre amb projeccions de futur, i també per airejar una mica les idees després de l'estancament de l'estiu.

Esperem que aquestes reflexions siguen capaços d'encoratjar algú, soci o no soci, a apropar-se al CEC, a apreciar allò que es fa i a descobrir alguna cosa que potser seria aprofitable per ell i també per nosaltres.

UN DIA DE MARXA

El dia 31-3-90, el CENTRE EXCURSIONISTA DE CASTELLÓ, dins les activitats programades per eix trimestre, realitzà l'excursió de SORITA al FORCALL per dins del riu Bergantes. Fou una excursió al llarg de la qual ens adonarem de la bellesa d'unes comarques poc visitades pels excursionistes; tanmateix, us ho podem assegurar,

aquestes vistes per dins i des de la perspectiva del riu, són veritablement impressionants; la Balma i la seva espiritualitat, els antics molins, part de la riquesa d'una terra eminentment agrícola, terres de conreu ara abandonades a les vores del riu, els voltors dalt de nosaltres, exemples d'una recuperació faunística en vies d'extinció, cingles i roquerals, testimonis muts del pas del temps, i pobles: Sorita, Ortells, Palanques i el amagadet Villors, xicotets, acollidors, tranquils, on l'esperit troba el

descans de les vivències accelerades de l'actual societat, i, finalment, el Forcall, clavat entre rius, i l'atenta i seriosa mirada de la Mola Garumba, mirona perpètua de les dances dels dimonis de la nit de Sant Antoni.

Duració efectiva de la marxa: 4 hores i 22 minuts.

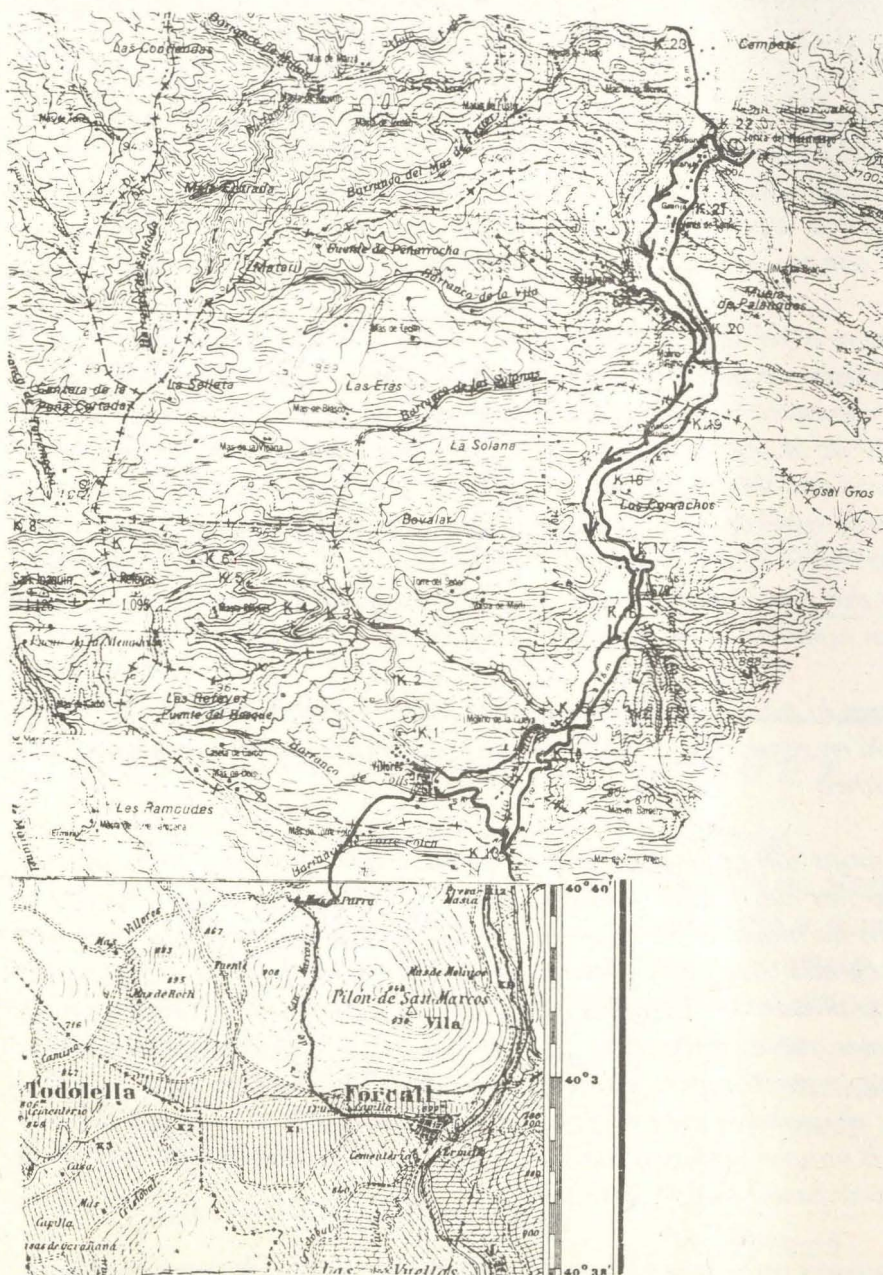
H O R A R I

| Total | Parcial |
|--------|---------|
| 00.00' | 00.00' |

Sortim de Sorita entre la casa dels peons caminers i el peiró, en direcció al riu Bergantes, entrem per dins d'ell i comencem a remuntar-lo per allà on podem, fins aplegar al pont per on creua la carretera que va a Palanques, que tenim a la nostra dreta. Un poc abans d'aplegar al pont, sortim per la nostra dreta a la carretera; a l'esquerra hi ha una pista que segueix la direcció del riu amunt; després s'acaba i continua per la senda que va baixant. Passem pel costat d'un abric amb una cinglera dalt, ja prop del caixer del riu; el deixem a la dreta i nosaltres continuem per entrar un altre cop dins del riu.

01.50' 01.50'

A l'esquerra el poble d'Ortells; a la dreta deixem una bassa gran, continuem per dins del riu, passem unes granges que deixem a l'esquerra; un poc més endavant, a l'esquerra, hi ha unes cingletes, deixem el caixer del riu i remuntem la seva marge dreta per aplegar al



Escala 1/50.000

Penyarroja de Tastavins
Forcall
Aigua Viva

02.20' 00.30'

Molí de la Cova; aquest conserva la major part de la seva estructura de moldre, amb la seva bassa i conduccions de pedres de silleria. Continuem per la pista que arriba al molí per darrere d'ell.

02.25' 00.50'

A la dreta puja un sender marcat, que aplega a un altra pista que, pel costat d'un barranquís, ens porta al

02.40' 00.15'

Poble de Villores, bonic i net; hi ha una taberneta-bar-tenda on fan un menjar autèntic: olives, vi, ous, casolans, etc... D'aquí sortim en direcció del calvari, per la pista; creuem un barranquet, passem pel costat de la font que deixem a l'esquerra, el Calvari a la dreta; la pista va per la dreta, a l'esquerra puja el mas que tenim dalt de nosaltres; nosaltres anem per aquí, però abans d'aplegar al mas, comencem a baixar al barranquet, el creuem pel costat d'una xopera, i pujem l'altre marge per una senda poc marcada deixant a la dreta una mena de barranquís, fins aplegar als bancals del mas de Parra, que tenim a la dreta.

03.27' 00.47'

Hem aplegat al mas de Parra. El camí

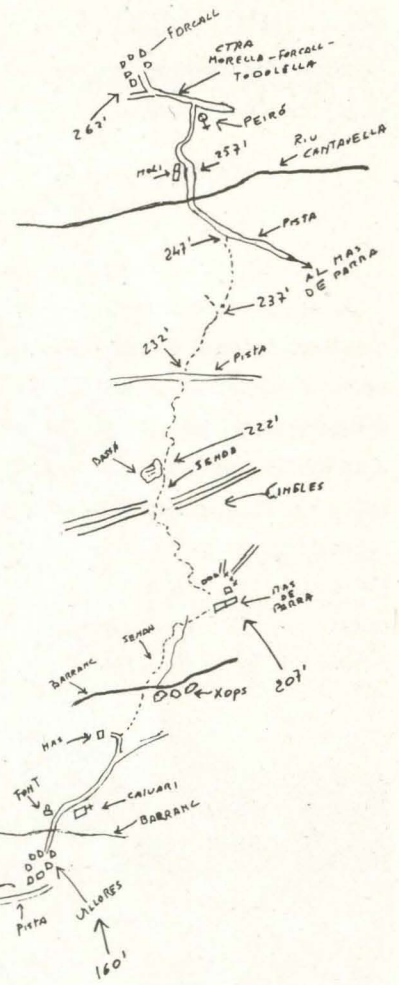
continua pel sender que neix del costat esquerre del bancal d'enfront de la porta del mas, en direcció als cingles, que travessem per un pas.

03.42' 00.15'

Apleguem a una bassa d'abeurar el ramat on, si busqueu bé, trobareu fins i tot restes de potetes de cranc;

03.52' 00.10'

Creuem una pista i continuem baixant.



04.07' 00.15'

Entrem en un altra pista que creua el riu Cantavella, deixem a l'esquerra un molí i sortim a la carretera del Forcall a Todoella pel peiró. Seguim la carretera asfaltada per l'esquerra.

04.22' 00.15'

Apleguem al Forcall.

INVITACIÓ A CONÉIXER-NOS

Vicent Pitarch i Almela
Soci del C. E. C.

Fa uns dies, mentre fullejava documentació sobre el valencianisme a la nostra Castelló anterior a la guerra d'Espanya, hi vaig topar amb un text d'un interès considerable per a sectors força més amplis, sens dubte, que els reductes estrictes de l'excursionisme. De seguida vaig pensar que resultaria oportú i simpàtic de donar-ne notícia a través de les pàgines de L'ESTEL.



GR-8 Valdelinares - Fortanete (Maig-93)

Foto: ANNA BUESO

Es tracta d'un document d'alt valor il·lustratiu per situar el Centre Excursionista de Castelló dins les coordenades cíviques que el van promoure o, per ser més exactes, per aproximar-nos a la mentalitat dels predecessors immediats a la fundació del Centre Excursionista actual. Confesse que, en aportar ací un text d'aquestes característiques, ho faig amb la modesta, però entusiasta pretensió que aquesta nota constituïska un estímul que invite a redactar la his-

tòria del nostre Centre. Que ja comença a meréixer-s'ho.

La sensació que tinc que el CEC pot exhibir-se com a una de les entitats castellonenques més admirablement brillants de l'actualitat ha d'atribuir-se, més que res, a la intuïció, donat que, en rigor, la seua trajectòria, sobretot l'anterior al 1968, constitueix per a mi una mena de nebulosa, de la qual ho ignore gairebé tot.

En contrast amb aquesta ignorància, ara constate, amb una satisfacció proporcionalment més elevada,

que disposem de precedents formidables, tals com els indicats pel document que comente. El text era exactament una **crida** que llançava, allà per la primavera de l'any 1933, una tal Comissió Organitzadora del que havia de denominar-se **Centre Excursionista Castellonenc**. Tots convidreu amb mi que paga la pena de conèixer els objectius precisos amb què la Comissió dissenyava aquell Centre; els transcriu literalment, encara que en extracte:

«El Centre no té altra missió que la coneixença de la nostra terra, hui en dia desconeguda per nosatres mateixos.

La propagació d'una cultura que reviu en terres germanes.

L'afirmació rotunda i neta de la nostra personalitat.

El desig de contribuir d'una manera autèntica al progrés universal.

El foment en cada una de les Seccions que actuaran, de les diverses modalitats de la nostra personalitat.

(.....)

Aspirem a fer una obra digna i netament valenciana en primer terme, universal en el fons.

A tots els que per damunt de les coses posen un interès netament humà de perfecció, a ells ens dirigim, als jòvens en primer terme, perquè en ells no han fet presa els baixos interessos que són els obstacles d'esta mena de mampreses, i a tots aquells que, malgrat llurs anys, senten l'ànima orejada pel renaixement del nostre poble, que comença a sentir els batecs del reviuere.»

• • •

No em negareu que, llegit des de la nostra perspectiva, el text mostra un to de candor que el fa deliciós; conserva també l'energia que acabava

de recuperar el valencianisme a dos anys justos d'haver assolit les llibertats cíviques, just mentre es trobava en fase d'organització, com totes les forces democràtiques de l'època.

I en aquest sentit convé precisar que l'excursionisme s'associava directament, ja per aquells anys, a l'entusiasme pel nostre paisatge i a una identificació intensa amb el país, per damunt de qualsevol opció ètica, religiosa o política. Aquest ideal unitari que, per damunt d'ideologies, cohesionava els excursionistes, ben present que va tenir-lo la Comissió Organitzadora, la qual, a la seua crida, no va oblidar un requisit bàsic per al Centre que projectava: «Estarà apartat de tot credo religiós i polític a l'ús.»

La crida la va fer pública, el 8 d'abril de 1933, **El Camí**, «setmanari valencianista», editat a València (en la redacció del qual va fer un paper de primer ordre Adolf Pizcueta, més tard president de la «Fundació Huguet») i que ha passat a la història com a una de les publicacions més prestigioses del valencianisme polític. Naturalment ací a Castelló i a les comarques del nord va comptar,



Racó del Tabac (Ports de Besit) Juny-93

Foto: ANNA BUESO

entre els seus incondicionals, amb els republicans que liderava Gaetà Huguet Segarra.

Precisament —i aquest detall clourà les meues observacions presents— **El Camí** donava pas a la crida pel Centre Excursionista amb

una salutació tan entusiasta com suggeridora.

• • •

«Acollim la crida que fan els nostres companys castellanencs i els desitgem un èxit magnífic en esta tasca patriòtica que es proposen dur a terme, sota el guiatge clarivident d'En Gaetà Huguet.»

• • •

Totes aquelles expectatives tan generoses fa temps que són una realitat magnífica, temps que, per cert, comença a consolidar-se en història. Ara caldria també que aquesta història algú comence a consignar-la. La invitació és oberta.

**corre
corre**®

Calcem l'esport

C/ Campoamor, 5 - Tel. 23 16 20
12001 CASTELLÓ

— **ESPECIALISTES EN CALCER ESPORTIU I PRENDES ESPORTIVES.**

— **BÀSQUET, SENDERISME, «RUNNING», ETC.**

— **PREUS ESPECIALS ALS SOCIS DEL C. E. C. EN SABATILLES I BOTES DE SENDERISME.**

RELACIONS AMB ALTRES ENTITATS

PRESENTACIÓ D'ADALL

Hola! Abans de començar, voldria agrair al CEC que ens deixi un espai a la seva revista L'ESTEL per que ens coneguen algunes persones que encara, malgrat tot, no ens coneixen.

Bé, la nostra associació es diu ADALL, això vol dir «Amics de les activitats lliures», i els nostres fins principals són els següents:

— Promoure el coneixement i la relació amb la natura. Respectant el nostre entorn aprendrem a estimar-la, sense potenciar elitismes, simplement: «Qui bé coneix respecta.»

— Desenvolupar les activitats d'aire lliure i acampada. Sense voler formar «Indiana Jones» o similars, però tampoc amb ànim competitiu.

— Som una associació no lucrativa, tampoc fomentem el «dominguerisme».

— Realitzem activitats culturals, assumint amb plena llibertat el «calaix de sastre», que amaga aquesta expressió.

A banda de tot això, som una associació pel desenvolupament de l'oci, i que intenta potenciar la convivència sense cap dogmatisme i dins d'un entorn del qual formem part: «la natura».

La forma de comunicació de socis i simpatitzants és un butlletí que es diu «El Capsot», que periòdicament els hi reïm.

A l'esmentat butlletí figuren les activitats d'ADALL, que durant uns

quants mesos anem a realitzar (excursions i demés...).

Per a les excursions, indiquem la data de realització, dia i hora, també el guia que se'n farà càrrec, així mateix s'indica el número de mapa topogràfic on es troba el lloc on anem.

Directament el soci o simpatitzant, sense dir ni «pruna» es presenta a l'activitat el dia i hora acordats prèviament. Els transports poden ser vehicles propis o d'altres mitjans de transport que ja s'indiquen al butlletí.

Els socis paguen una quota anual mitjançant domiciliació bancària. El soci major de 14 anys paga 2.500 a



ALZINA

Foto: XAVI MUÑOZ

l'any, els menors d'aquesta edat paguen 1.250 i els menors de 6 anys no paguen res.

Els menors s'inscriuen sota la responsabilitat del soci tutor del xiquet, el qual es farà càrrec del nen a totes i cadascuna de les activitats a les que s'inscriga.

El simpatitzant és tot aquell que se sent interessat en participar a les nostres activitats, i que paga la quan-

titat que costa l'activitat en qüestió, però sempre haurà d'anar-hi acompanyat d'algun soci.

Les activitats a les quals no poden anar els simpatitzants, s'expressen al butlletí amb la frase «no més pels socis».

Un altre tipus d'activitats són les culturals, que es realitzen al Centre Municipal de Cultura (Ateneu, carrer Antoni Maura, n.º 4), aquestes també apareixen al butlletí.

Per si us interessa comunicar-vos amb nosaltres, podeu dirigir-vos a l'apartat de correus 108 de Castelló.

Altres activitats també són: acampades, campaments, natació, piragüisme, bicicleta de muntanya, equitació, esquí, etc.

ADALL té el projecte de crear ADALL JOVE, que es definirà en fer activitats específiques adreçades als joves. També hi ha el projecte de crear ADALL AVIS, al qual s'integraran totes aquelles persones amb aficions culturals com, per exemple: el teatre, la música, l'òpera, etc.

Si voleu saber-ne més poseu-vos en contacte amb nosaltres, ací cabem tots.

Signat: *Antoni Roig Bellver*
President d'ADALL

MATERIAL D'ARXIU

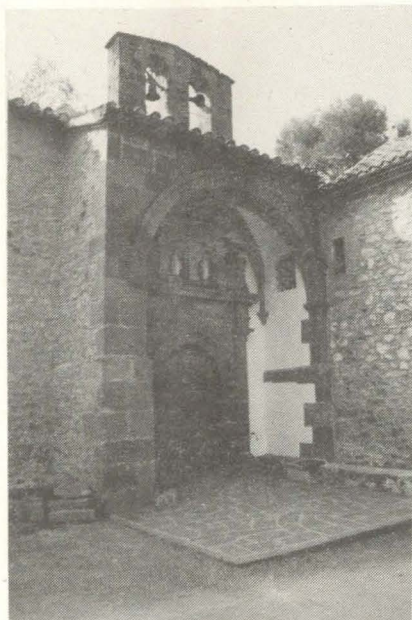
CALENDARI DE PEREGRINACIONS I ROMERIES DE LA PROVÍNCIA DE CASTELLÓ

Alvar Monferrer i Monfort

INTRODUCCIÓ

Si algú em preguntara quantes romeries conec a la nostra província, ben bé li podria contestar amb una altra qüestió sobre com les vol, amantades o sense amanir. Ho dic perquè n'hi han tantes que hom és difícil puga guardar-ne memòria de totes. Precisament anem a tractar de fer un calendari que les incloga en la mesura de les nostres possibilitats. I encara que jo hi tinga la responsabilitat de posar-les en ordre i mostrar-les, vull que m'ajudeu. De fet aquesta tasca és veritablement impossible sense ajut d'alguna mena.

Vos prec, doncs, que tal com anirem avançant, tracteu de corregir-hi el que diem. Es ben fàcil: En un paperet apunteu el dia, el lloc on es celebra, el lloc de destí i l'advocació del sant al que s'honora, o el motiu de la celebració. Això és el més



Ermita de les Santes

important i essencial. Després, si de cas, afegireu altres dades que tingueu a l'abast, com ara el possible desenvolupament pel que fa a l'horari, costums, rituals i cerimònies, el que carregen, si van animals, els balls que hi ballen, les músiques que hi toquen i les cançons que hi canten, els vestits i altres guarniments propis que hi puguen haver, els menjars típics, etc... Podeu també dir la font de la informació, bé siguin persones o algun text i document, fotos, gravats i altres elements gràfics que hi siguin, i on trobar-los. No us compliqueu la vida, però. El que interessa sobre tot és la primera fitxa. Feu-la i me l'envieu. Després jo em posaré en contacte amb vosaltres per a ampliar el que calga. Us adjunte un model

ben simple que inclou també el vostre nom i que sortirà citat al lloc adient.

El que hem de fer entre tots és arreplegar el més possible sobre peregrinacions, romeries, processons i altres celebracions i aplecs fora del poble. A mesura que anem publicant aquestes notes, també aclarirem certs conceptes. Així que anem per canem i comencem per les romeries del mes de gener, que, potser, és el més escaducer.

I.—LES ROMERIES DE GENER: SANT ANTONI I SANT SEBASTIÀ.

Són aquests sants els que s'emporten la predilecció de la nostra gent aquest mes. El sant abat de la Tebaida i el soldat màrtir, hi són sants de fama i hi tenen molts devots. Ara no anem a parlar de les festes que els fan a tot arreu, sobre tot al primer. Sols de les romeries. No n'hi han gaires perquè ara són temps de fred i la gent no està per patir. Ací les tenim.

• 17 de gener:

A Betxí (La Plana Baixa) es fa la romeria a la muntanyeta on té posada ermita Sant Antoni. L'ajuntament reparteix un mocador i un val per a l'entrepà.

A Vinaròs (Baix Maestrat) es fa la romeria de Sant Antoni a l'ermita de

SCHWEIZ
SEGUROS

COMPANYIA ANÒNIMA D'ASSEGURANCES

José María Verdés Cid
DELEGAT PROVINCIAL



Sant Cristòfol a Benasal

Foto: ANNA BUESO

la Mare de Déu de la Misericòrdia. Es guisen calderes d'arròs, a càrrec de l'organització de devots.

Antigament a Penyíscola (Baix Maestrat) s'anava a l'ermita de Sant Antoni Abat, situada a la Serra d'Irta, en un paratge elevat sobre el mar.

També a Vila-real (La Plana Baixa) es feia la festa de Sant Antoni a la seua ermita i, quan desaparegué, a la de la Mare de Déu de Gràcia, que la va substituir.

• **18 de gener**

A Matet (Alt Palància) fan la processó a la Font de Sant Antoni amb benedicció de les aigües. El que vol dir que aquest sant, a més de foc, és també sant d'aigua.

• **Diumenge més pròxim al 17 de gener**

A la Vilaformosa (Alt Millars) es fa la processó a l'ermita de Sant Antoni, prop del poble i al costat de la carretera a Puertomingalbo, celebrant també aquests dies les festes del sant amb celebracions típiques com «El Pájaro Rey», les botargues i altres. El dia següent a l'ermita també es fa missa de difunts pels antics confreres i veïns.

A la Vall d'Uixó es celebra la rome-

ria a l'ermita de Sant Antoni Abat. Es reparteix vi a dojo.

• **Diumenge següent al més pròxim a Sant Antoni**

A Llucena (L'Alcalatén) es celebra la vuita de Sant Antoni a la seua ermita amb processó des del poble.

• **20 de gener**

A Vinaròs s'hi va en romeria en honor de Sant Sebastià, patró de la localitat a l'ermita de la Mare de Déu de la Misericòrdia. L'ajuntament es fa càrrec de les calderes d'arròs que es reparteix a tothom.

• **Diumenge següent al 20 de gener**

Aquest dia a la Vilavella (La Plana

Baixa), on també és patró Sant Sebastià, fan la romeria a la seua ermita.

Els de la Vall d'Uixó acostumen trobar-s'hi amb els de la Vilavella aquest dia. Per això a la Vall el diumenge de Sant Antoni no és el següent al dia del traspàs del sant, sinó el més pròxim. D'aquesta manera no coincideixen les dues festes i poden fruit-les totes plegades.

Antigament la gent de Nules (La Plana Baixa) també anava a aquesta ermita, tot i que ho és també de patró.

• **Diumenge següent al 20 de gener**

A Atzeneta (L'Alcalatén) van en romeria penitencial de Sant Sebastià a l'ermitori del castell. Aquest romiatge es diu de l'hivern en oposició al que fan el tercer dilluns de Pasqua Florida al mateix santuari en honor a Sant Joan Bautista i que es diu de l'estiu.

• **25 de gener**

A Albocàsser (Alt Maestrat) antigament anaven a l'ermitori de Sant Pau per celebrar-hi la festa de la seua conversió.

* * *

I ho deixem per avui. El pròxim número tractarem de les romeries de febrer. Un consell per sempre més: Si voleu anar a alguna romeria, telefonéu uns dies abans a l'ajuntament o la parròquia del poble per assessorar-vos de la data. Com tot en aquesta vida, les romeries es fan, es transformen i es desfan. Això vol dir que us podeu trobar amb una desagradable sorpresa si abans no us ni assegureu.



Sant Vicent a L'Alcora

Foto: ANNA BUESO

Dia Poble Destí

Advocació o motiu

Nom i cognoms Tel.

Carrer n.º D. P. Població

AVUI PARLA...

ESPELEO CLUB CASTELLÓ SISTEMA CUETO-COVENTOSA

• • •

Pocs anys després de que al Maig del 1979 vuit espeleòlegs del francès S.G.C.A.F. feren la primera travessia integral del sistema, amb la qual cosa vint-i-cinc anys de treballs quedaven molt gratament recompensats, a Castelló, els membres del grup d'espeleo del C.E.C. (l'Agrupació de Recerques Subterrànies) començaren a plantejar-se la possibilitat de realitzar aquesta integral. La gran quantitat de material que aleshores era necessari per fer la travessia, la inexperiència en aquest tipus de cavitats... i la pràctica dissolució de l'A.R.S. per absurds problemes personals feu inviable el projecte. Però, la idea d'algun dia fer aquesta integral, amb un impressionant pou d'entrada de 300 metres de fondària que de per sí encisa a qualsevol amant de l'espeleologia, quedà en la ment de molts de nosaltres. Deu anys haurien de passar per a fer realitat aquell somni.

L'expedició a Cantàbria del 92, s'aprofità per a conèixer la cova de Coventosa, el seu «Gran Canó», el riu interior d'un parell de kilòmetres, els magnífics llacs, la «Galeria dels Fantasmes». En definitiva estava gestant-se definitivament la integral.

A les 5 del matí del dia 9 d'Abril de 1993, i després d'un fort desdormi, eixírem amb cotxe des de l'escola d'Arredondo cap al barri de Socueva,

on comença la pujada cap a la sima de Cueto, a la que arribarem a les 8 hores i 20 minuts. Ràpidament esmorzàrem, repassàrem els equips, ens acomiadàrem dels companys que ens havien ajudat a pujar els equips i a rappelar el primer pou. ¡Quin pou! 1 hora i 50 minuts rappelant per arribar a la cota -302 m. Encara, però, ens restaven per baixar 279 metres fins arribar a la «Galerie du Juhue», lloc on podem llevar-nos els arnesos i caminar.



Cova de la Mola

Foto: ANNA BUESO

La tècnica que actualment s'utilitza per realitzar aquestes integrals es coneix amb el nom de «cordelet» i consisteix en lligar una corda a un cordino de 3 ó 4 mm., nosaltres baixem per la corda (la qual prèviament ha estat passada per una placa, un maillon...) de manera que el nus que lliga la corda amb el cordino no pot passar pel forat de la placa o del maillon. Quan hem acabat de rappelar, estirem del cordino, recuperem la corda i... ja no podem eixir per aquesta boca car hem llevat la corda. D'aquesta manera un pou d'aquestes dimensions es pot baixar

amb una corda i un cordino de 50 metres.

Des de l'esmentada «Galerie du Juhue», amb l'ajuda de la brúixola, ja que normalment no veïem ni les parets ni el sostre de la galeria, arribem a la «Salle des 11 Heures» (70 metres d'ampla per 240 m. de llarga) així anomenada perquè a l'any 1968 dos espeleòlegs estigueren donant voltes durant 11 hores abans de trobar l'eixida. Aquesta sala, després

d'una gran pedrera, dona pas a la «Galerie du Chicarron» i a l'«Oasi», únic punt d'aigua entre la base dels pous i la petita corrent que hi ha a la «Sala dels Vents Perduts», relativament prop del riu de Coventosa, però a més de cinc hores, sense perdre's, de camí. A l'Oasi arribem a les 16'15 h. i decidim dinar i descansar fins les 17'15 h.

A l'extrem de la galeria del Chicarron es troba el «Puits du Noël», accés a la xarxa de la unió amb la Coventosa. El puits du Noël (18 m.) el baixem a les 18'15 h., accedint a la

«Galerie des Artistes», a la meravellosa «Salle Blanche» on petites flors calcàries entapissen les parets i a les galeries dels pous de la Unió. Aquest pou l'anomenen així per ser el punt on en Abril del 1979 es verificà la unió entre Cueto i Coventosa: ací havien arribat tant des de Cueto com des de Coventosa. Al pou de la Unión estàvem a les 20'15 h. i tres hores més tard érem al lloc on l'any anterior havíem finalitzat l'exploració de Coventosa: els llacs.

Aquesta xarxa de la Unió correspon a l'enfonsament progressiu de les aigües que antigament circularen per les gegantíssimes galeries de Cueto, com a conseqüència d'un fenomen de pèrdua cap a la resurgència.

Per Coventosa un segon grup havia accedit unes hores abans deixant una barca a l'acabament del tercer llac per a que nosaltres, sense mullar-nos,

poguérem travessar els més de tres-cents metres de llacs.



Cantera de la Magdalena

Malauradament en el segon viatge del primer llac que havíem de passar (érem tres i tan sols teníem una barca) bolcàrem i medírem la fondària del

llac, la qual cosa, després de tantes hores d'esforç, amb un aigua a uns 7 ó 8° C i sense la roba adient, no ens féu molta gràcia.

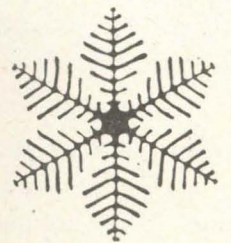
Passat el darrer llac (les 0'45 h. del dia 10) plegàrem la barca i, amb les mantes tèrmiques, férem un vivac per escalfar-nos amb els carburers i beure un té calent.

A la 1'30 h. mamprenguérem de nou la marxa pel riu de la Coventosa i, com ja coneixíem el camí, tant sols tardàrem dues hores en eixir de la cova.

Cansats, suats i mullats, però contents per les meravelles que havíem descobert sota terra, arribàvem de nou, després de vint-i-tres hores d'esforç, a l'escola d'Arredondo.



PACO LLANSOLA



ESQUÍ ♦ EXCURSIONISMO ♦ CAMPING ♦ AVENTURA

DESCOMPTA ESPECIAL C. E. C.

Escalante, 7 i 9 - Tel. 20 12 38 - Alloza, 50 - Tel. 21 49 17 - CASTELLÓ

Foto Fantasma

ON ES TROBA AQUESTA FONT?

Si ho sabeu, telefoneu al Centre:

— Tel. 23 44 90,
abans del 30 de
Novembre.

Participareu en el
sorteig de tres samarretes.

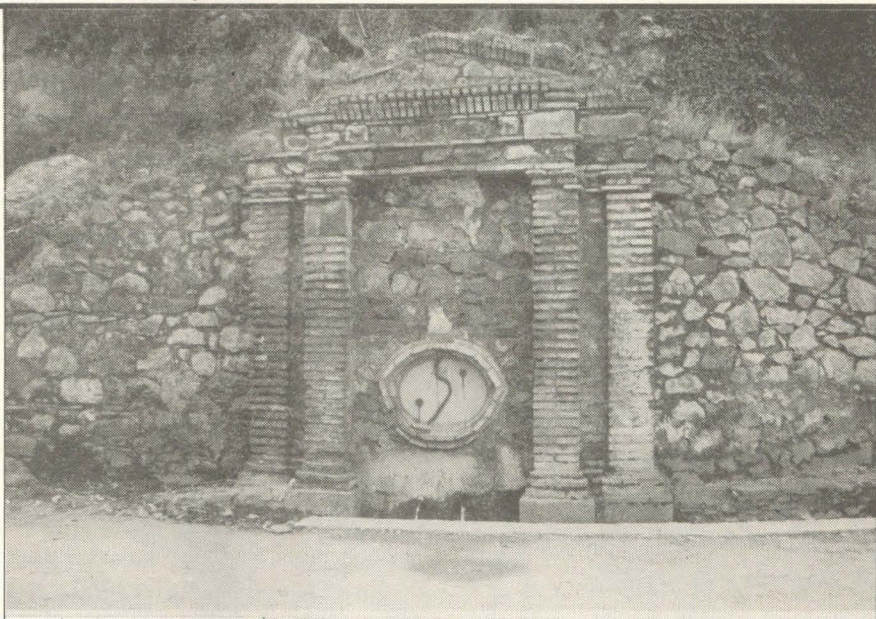


FOTO FANTASMA de la revista anterior:

Terme de la Todolella (prop de Sant Cristòfol de Saranyana).

Ningú no ha donat la sol.lució correcta.

el de QUIQUE

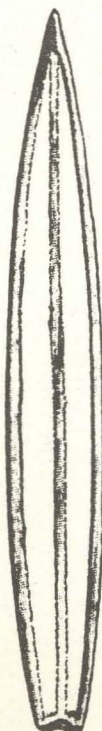


FLORA I FAUNA

GINEBRES I SAVINES

COLLA ECOLOGISTA DE CASTELLÓ

Els arbres dels quals anem a parlar pertanyen a la família de les Cupressàcies, que inclou espècies de gran importància forestal, dos grups d'elles, els ginebres i les savines, estan molt exteses per les nostres terres, bé com a components de matorrals de substitució dels boscos clímax de fagàcies (carrasques, roures i sureres), bé com a vegetació de zones on els arbres no poden sobreviure per les condicions (climes continentals accentuats, cims amb molt de vent, etc.).



CÀDEC

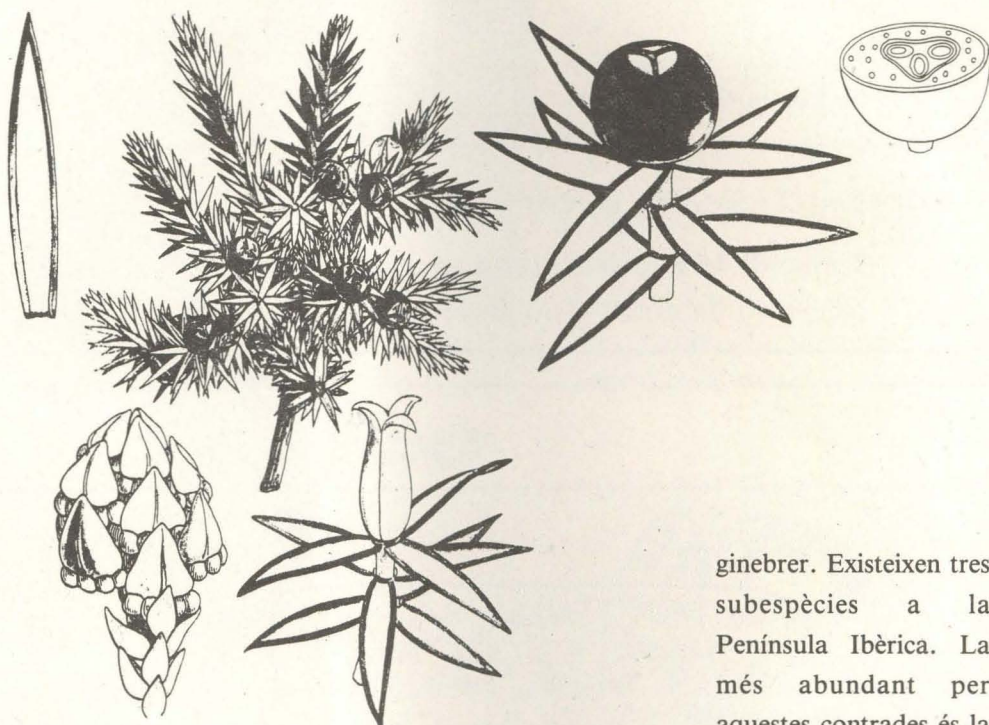
En general són arbres o arbustos resinosos, amb fulles aciculars o escuaniformes i fruit carnòs (denominat gàbul o arcestida). Poden assolir gran alçada i tenen una longevitat considerable.

prén a tires. La fusta és aromàtica i les fulles són punxegudes, amb dues ratlletes blanques. El fruit madur és roig.

• • •

EL GINEBRO (*Juniperus communis*). També anomenat ginebre o

GINEBRE



EL CÀDEC

 (*Juniperus oxycedrus*).

Comú a les zones de baixa i mitja muntanya (dels 0 als 1.000 metres). Podem trobar-lo en arenals i dunes, com al Prat de Cabanes, on hi ha la subespècie macrocarpa, es diferencia de la que descriurem per la seua menor talla, fulles més amples, fruits més grans i adaptació a la salinitat, és fonamental conservar-la per a la fixació del sòl. Arbre menut de 6-8 metres, amb copa piramidal o aplanada, molt densa i amb moltes branques. El tronc és recte, arriba als 2 metres de diàmetre, la seua corfa —prima, de color rogenic— es des-

ginebrer. Existeixen tres subespècies a la Península Ibèrica. La més abundant per aquestes contrades és la hemisphaerica, de transició cap al càdec, es circumscriu a les muntanyes elevades (dels 1.000 als 1.400 metres). És prou comú a Els Ports, Massís del Penyagolosa i Tinença de Benifassar. Pot assolir 2-3 metres d'alçada. El tronc és gros, i la corfa rogenic, que es desprén fàcilment en plaques. Les fulles són aciculars, punxegudes, i amb una sola ratlla blanca; poden persistir alguns anys sense caure. Els fruits són negreblavenc, amb ells s'elabora la ginebra, i altres licors i infusions.

• • •

LA SAVINA NEGRAL (*Juniperus phoenicia*). És la més freqüent a les nostres comarques. Espècie de la muntanya mitja (dels 0 als 1.000 metres). Constitueix la vegetació clímax en zones àrides o molt ventejades i fredes. És freqüent als Ports, Serra del Turmell, Serra de Javalambre-El Toro i Tinença de Benifassar. El tamany pot variar des d'arbust o mata fins arbret d'uns 8 metres d'alçada, en funció del lloc on es desenvolupa. El tronc és recte, curt i robust. La corfa, cendrosa o rogenca, s'esquerda i es desprén en tires. En els exemplars vells o sotmesos a forts vents, el tronc es tomba fins quedar estés al sòl. La copa té forma ovalada o rodona, amb moltes branques i fullatge dens; les branquetes són arrodonides i suaus al tacte. Les fulles joves són aciculars i les adultes escuaniformes o cupre-soidees. Els fruits són de color roig i lluent quan estan madurs, poc pruinosos.

• • •

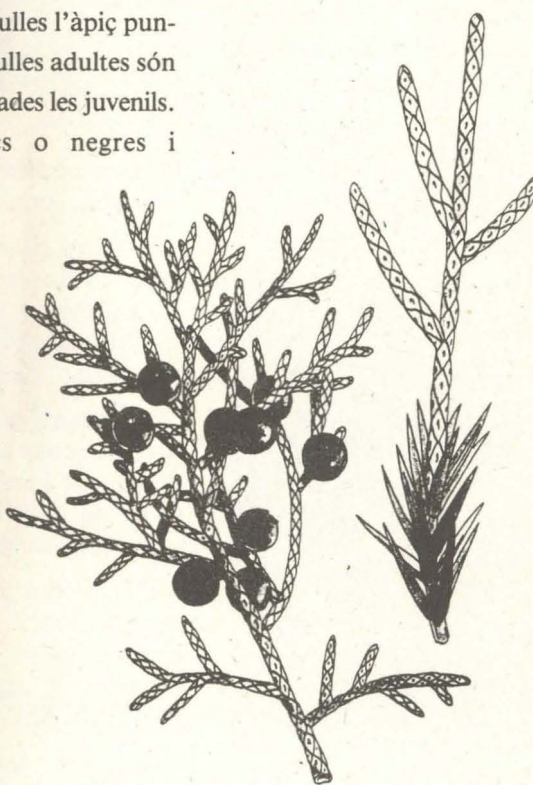
LA SAVINA TURIFERA (*Juniperus thurifera*). És una espècie que es troba dels 800 als 1.500 metres, apareixen només als cims més alts i ventejats. Escaseja per les nostres comarques, però, hi ha exemplars grans a Javalambre-El Toro i menys al Massís del Penyagolosa. És un arbre resinós de talla mitja (5-10 metres), amb copa densa de color verd fosc i de forma cònica. El tronc és curt i gros, amb corfa cendrosa i esquerdada. Les branques són aspres al tacte per tenir les fulles l'apiç punxegut i aixecat. Les fulles adultes són escuaniformes, aciculades les juvenils. Els fruits blavencs o negres i pruinosos.

• • •

SAVINA DE MUNTANYA

(*Juniperus sabina*). És una planta atxaparrada que no sobrepassa el metre d'alçada, viu als cims de les muntanyes, entre els 900 i els 2.000 metres. És coneguda també com Savina rastreira. Abunda a la Serra

de Javalambre-El Toro (associada al pi roig), Massís del Penyagolosa i Ports de Tortosa i Beseit. Presenta moltes branques esteses sobre el sòl, la corfa, que és rogenca, es desprén en plaques. Les branques tenen forma arrodonida i tacte aspre. Les fulles de tipus escuaniforme porten una glàndula resinosa a l'envés que desprén una olor desagradable en matxacar-les. Els fruits són quasi negres quan estan madurs i pruinosos.



SAVINA

faristol - llibres

Pça. Cardona Vives, 5
tel. 23 9614
12001 Castelló de la Plana.



Llegiu llibres en la **NOSTRA** llengua i dels **NOSTRES** paratges naturals.

Compreu llibres en la **NOSTRA** llibreria!

JOVES

Moltes vegades pensem que els nostres xiquets tenen una gran quantitat de temps lliure, i tendim a anomenar així a tot el temps que no és ocupat per les activitats escolars i per la relació en família.

I per això ens entestem en proporcionar-los maneres d'ocupar-lo de forma que ens sembla «productiva» i «óptima». I els xiquets es veuen abocats a un munt de cursets d'anglés,



Campaments d'estiu

Foto: XAVI MUÑOZ

francés, ballet, karate, dances, esports, repassos, etc.

Moltes d'aquestes activitats, o tenen uns continguts propers a l'escola, o són una tentativa d'extensió o suplència de la mateixa.

Oblidem que el que importa no és ocupar el temps lliure amb activitats formatives o instructives, si més no potenciar allò que l'oci té d'educatiu.

No es pot parlar d'ocupar el temps d'oci si aquesta «ocupació» no ve acompanyada de plaer en la realització de l'activitat i de possibilitats d'elecció.

És en aquest camp tan important on pretendim incidir

des del C.E.C. respecte a les activitats adreçades a xiquets i adolescents. Cal oferir-los la possibilitat de fer compatible l'exigència d'un esforç, amb el gaudiment per la realització de l'activitat, tot participant en la relació de grup que s'estableix i en l'acceptació de les normes de convivència que es creen.

Compartir espai i temps en contacte amb un medi ambiental distint a l'habitual pot ser una bona manera d'ocupar el temps realment lliure dels nostres xiquets.

ALI BRANCAL
PEDAGOGA



Campaments d'estiu

Foto: XAVI MUÑOZ

Sol.lució a la
SOPA DE LLETRES
de la revista anterior:

RSBPDOTNLCANTIMPLORAS
AMOTXILALOCENMRAXSKTV
HUHEVLSUANTOLEABROBEBX
ONOKFRLLNMRFACTSVIRDSA
HTYZBKLAEHCOSTAUIPRI
MAHBRFCFHTISISTORSIVIIORT
UNLOEXMGUOPWQDATCXJJIY
GYITIMEACRUTEESTCHKKOPQH
CAPELINDAPEAKESTELLSHB
YTHSKIGMONPSKLSYTWPEPM
HOCDAEBIYOKOXEOTOMEQO
EARIDJMODNOXNVNARXNA
RCRTKALMHNDNRTMARDEPI
BEOFLBLAYNESAXMTSKPTG
APVGHKABRANOVOFIPVNA

Mireu, també el petit
príncep puja al cim de
les muntanyes.

L'heu llegit?

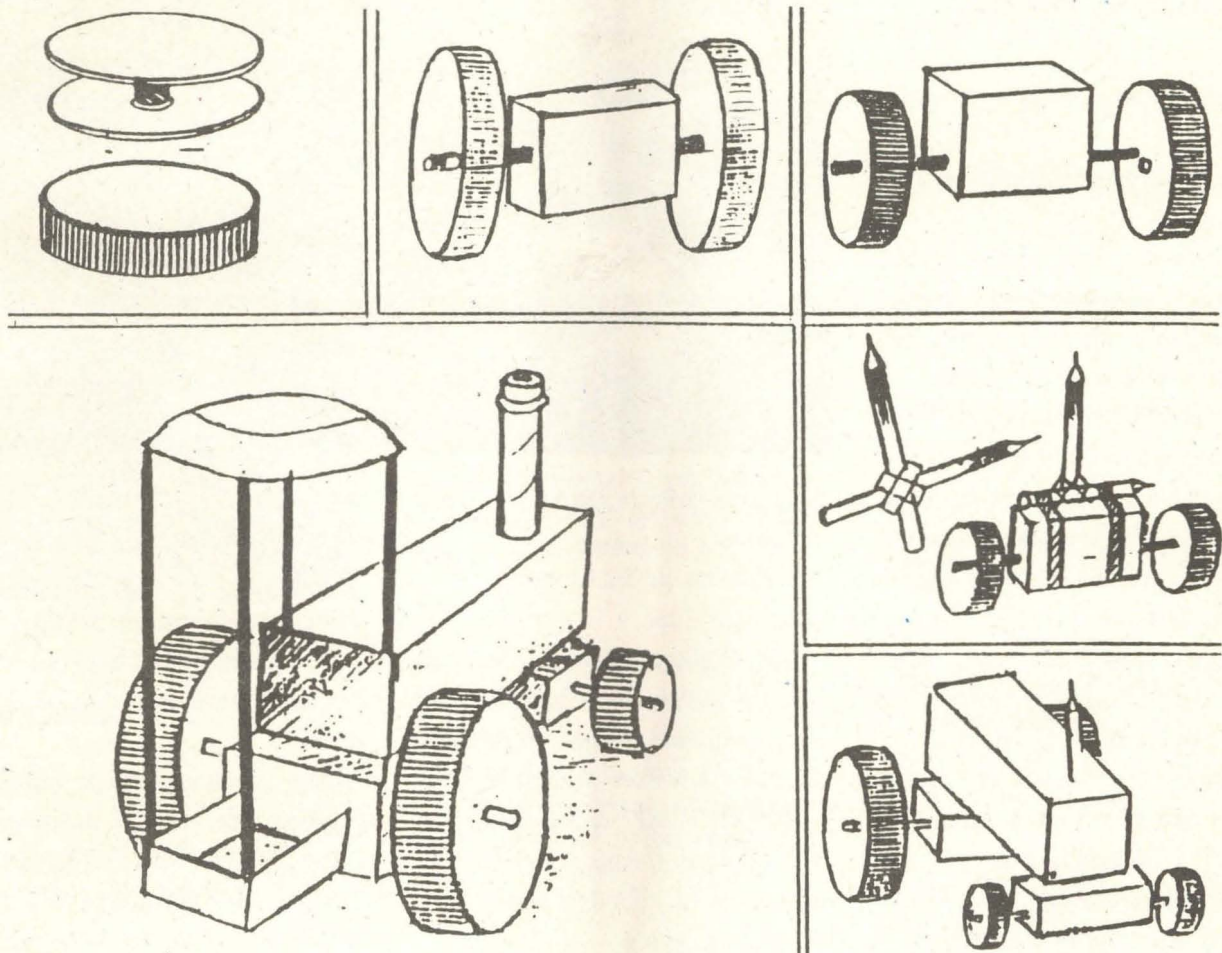
Vos el recomanem.

«PETIT PRÍncep»,

de Antoine de
Saint-Exupéry.



Aquest planeta és sec, punxagut i brut

SECCIÓ INFANTIL
CONSTRUCCIÓ D'UN TRACTOR AMB MATERIAL DE DESFETA


En la nostra societat existeix una sobrevaloració de les coses noves, que s'han de comprar. I és clar, quan alguna cosa està lleugerament trencada immediatament ens desfem d'ella, perquè no hi trobem utilitat (?).

Organitzeu una nit un recorregut; l'itinerari: les bosses de fem de qual-sevol ciutat. Segur que us sorprendreu agradablement dels objectes profitosos que trobeu.

I és que, amb les coses que «no serveixen» podem fer objectes que ens puguem omplir de satisfacció: les despeses que ocasiona el material que utilitzem són mínimes o cap, i el resultat únic, insuperable, perquè no hi ha res més bonic que poder elaborar alguna cosa amb les nostres mans. No creieu?

Avui no us proposarem que escarbeu en les bosses de fem, perquè

el material que necessitareu per fer aquest joguet (un tractor) és ben fàcil de trobar-lo a casa.

• MATERIALS

Una caixa de sabates, cartró gros, dues caixes menudes, un altra caixa menuda de cartró sense tapa, quatre carrets de fil buits i dos llapissos, un tub de paper higiènic, unes cordes i sis palets fins, cartró ondulat, tisores, goma d'apegar i cinta adhesiva.

• PROCEDIMENT

1.—Sobre cartró es dibuixaran quatre cercles grans i quatre menuts (aprox., 15 i 18 cm. de diàmetre, respectivament).

2.—Unim un cercle a cada extrem del carret de fil. Seguidament posem una tira de cartró ondulat al voltant dels extrems dels dos cercles de cartró. Fem el mateix procés per a

aconseguir les quatre rodes.

3.—S'introdueix un palet fi d'uns 20 cm. de llargària entremig de la caixa menuda, i es posarà una roda a cada costat de palet. Amb cinta adhesiva es subjectarà la roda al palet. D'aquesta manera aconseguirem les dues rodes grans. Per a les rodes menudes farem el mateix.

4.—Ara unirem dos llapissos cremats i farem el que es veu al dibuix.

5.—La caixa de sabates s'introdueix pel llapis vertical. Després s'apega per ambdós extrems als eixos.

6.—La caixa sense tapa s'apega a la part de darrere del tractor i l'acabament és tal i com s'assenyala en la il.lustració.

Finalment, taparem el llapis amb el tub de paper higiènic.

I... ja podem jugar amb el tractor.

COLORS...

- **Comentari curt en clau d'humor per als que rondan els quaranta.**

Quelcom ha canviat a la nostra vida.

Quelcom, també, ha canviat la nostra vida.

Com un vendaval, les entranyables bicis de muntanya han escombrat tot allò de fosc, obsolet i arcàic, que nivava en el darrere de l'ànima.

No som pocs els que ja estem prop dels quaranta, o els hem començat a deixar enrere, i tampoc són menys els que gronxen la seva vida al damunt d'un cinc, un sis, o un set, en les decenes dels anys.

Aquests, nosaltres, venim d'un temps on les normes, l'educació, tenien regust militar, i on el bo, el convenient i el necessari, estava sempre darrere del «qué dirán».

Aquella Espanya que jo vaig conèixer als quinze anys, que tu vares conèixer als quinze, si avui en tens quaranta, va fer de molts de nosaltres valents lluitadors per la vida, artistes



de la supervivència, però també cauts ciutadans.

Cuidadors de les formes.

Del què diran.

Tanmateix, els nostres fills, i els fills dels nostres amics i veïns, varen complir quinze anys en un moment on l'urbà priva per damunt la urbanitat, i els models de vida s'ajusten més als sons sincopats de Technotrònic, que en «fila de a uno» varem recórrer nosaltres.

Hem observat, en silenci, com es diverteixen els xiquets.

Sense divertir-se més que nosaltres, ¡ai d'aquells timbres que violàvem a dos mans, posant en peu tot un edifici!, es diverteixen millor.

No s'amaguen de ningú, no corren davant de ningú, perquè quasi tot està permès.

Però quan semblava inevitable conformar-se amb el nostre propi entorn, ofegats per les obligacions, destinats inevitablement a empitjorar el futur amb la millor de les resignacions, aplega, de cop, la gran alternativa a la llibertat.

Del cos.

De l'esperit.

Les mountain bikes omplen ara de llum tot allò que romania a l'ombra.

Amb la nova bici arriben sense pors, sense tabús, milions de matïços.

Guants de tot tipus, espartenyets de pell, de lona, de plàstic o de tela, pantalons curts de seda, de fibres sintètiques, o de lona, maillots estrenyits al cos com una nova pell, encara més suau, betes per al front, rellotges que marquen de tot i, a més, alguns, fins l'hora en que vivim, mitjons llargs, curts, i ni una cosa ni l'altra, cascós preciosos o decididament horrosos,





i tots ells adobats pel més espectacular dels condiments.

¡Colors!

Déu meu!, quin festival d'imatges, de dissenys atrevits i lluminosos.

I un dia, un bon dia, tu i tu també benvolgut lector que estàs prop dels quaranta, dius, com vaig dir jo: ¡A fer la mà! amb el «què diran».

Avui, EM POSE DE LLUMS.

I en aquest moment, en aquest precís moment, es fa el miracle.

Ja som distints.

Ja ha canviat la nostra vida.

A vint per hora, plàcidament, pas-sejarem la nostra nova imatge, amb la cara ben alta, davant dels nostres veïns.

Que sapiguen que ja ningú ni res ens lliga.

Els, precisament ells, els que no adopten el nostre nou «look», seguiran essent sense remei víctimes del passat.

La bici ha canviat definitivament la nostra vida.

I per canviar, ens ha donat fins i tot un nou idioma.

Jo no diguem bici. Ara diguem «muntan baik».

Colors...

JAIIME ALGUERSUARI

Editor de SOLOBICI

ACTIVITATS DEL C. E. C. PEL PROPER TRIMESTRE

• OCTUBRE

DIA 24: Excursió familiar al Pic d'Espadà.

Eixida a les 8 h. de la Farola.

Cal portar esmorzar i dinar.

• NOVEMBRE

DIES 6 I 7: Excursió Villafranca-Vistabella-Atzeneta.

Eixida a les 7 h. de la Farola.

Cap la possibilitat de dormir a la fonda i sopar al bar, per tant no més cal portar esmorzar i dinar pel dia 6; l'esmorzar i dinar pel dia 7 es pot comprar a les tendes del poble.

DIES 20 I 21: Excursió Puerto Mingalvo-Sant Joan de Penyagolosa-Llucena.

Eixida a les 7 h. de la Farola.

Es dorm i es sopa a Sant Joan, per tant, no més cal portar esmorzar i dinar pel dia 20.

DIES 27 I 28: Excursió La Sènia-Pi Gros-Valcanera-Font Terrera-Fredes-Coll de l'Infern-Pantà de la Sènia.

Eixida a les 7 h. de la Farola.

Cal portar sac de dormir i el menjar per dos dies.

• DESEMBRE

DIA 19: Excursió familiar Castell de Cabres-Herbés.

NOTA: Per apuntar-vos a les excursions, cal passar pel CEC una setmana abans. També podeu telefonar.

NEYMAR electrònica

SERVEI TÈCNIC

BLAUPUNKT

RADIOLA

REPARACIÓ I MUNTATGE D'AUTORRÀDIOS.

VENDA: 20 % DESCOMPTE PELS SOCIS DEL C. E. C.

Lepanto, 2

Telèfon 24 02 84

12006 CASTELLÓ

PASSATEMPS I CALAIX DE SASTRE

• ELS ARBRES A LA TARDOR

PÈRDUA DE LES FULLES

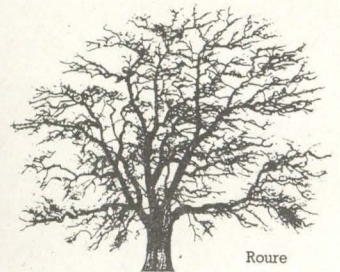
Molts arbres perden les fulles a l'hivern. Aquests arbres s'anomenen arbres decidus o de fulla caduca. Uns quants dels exemples més coneguts són:

El roure, el freixe, l'om, el sicòmor, el faig i el pomer.

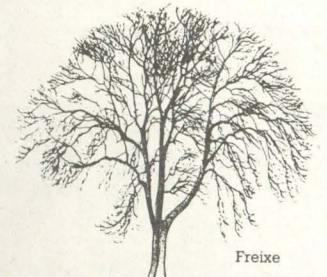
A la primavera, als arbres decidus els surten noves fulles.

Alguns arbres no perden la fulla durant l'hivern i s'anomenen

arbres de fulla perenne. Entre ells hi ha: el pi, el grèvol, el teix i el llorer. No totes les fulles dels arbres de fulla perenne duren per sempre i durant l'any en cauen algunes. Si us fixeu en el terra sota un d'aquests arbres hi veureu les fulles que han caigut.



Roure



Freixe



Om



Teix



Grèvol



Pomer

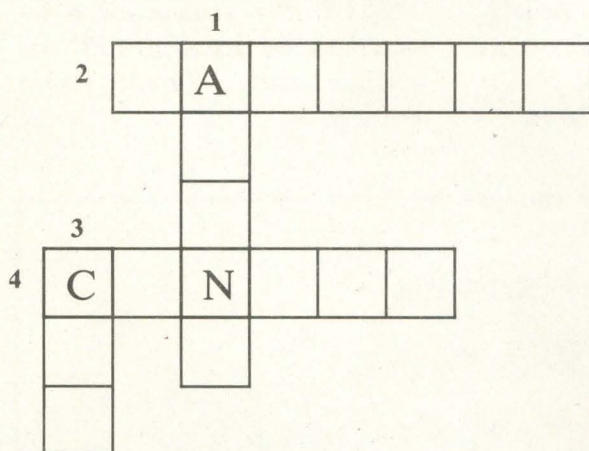


Llorer

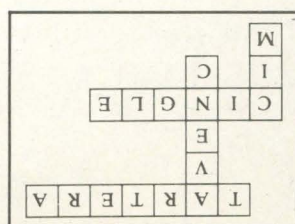


Faig

MOTS ENCREUATS

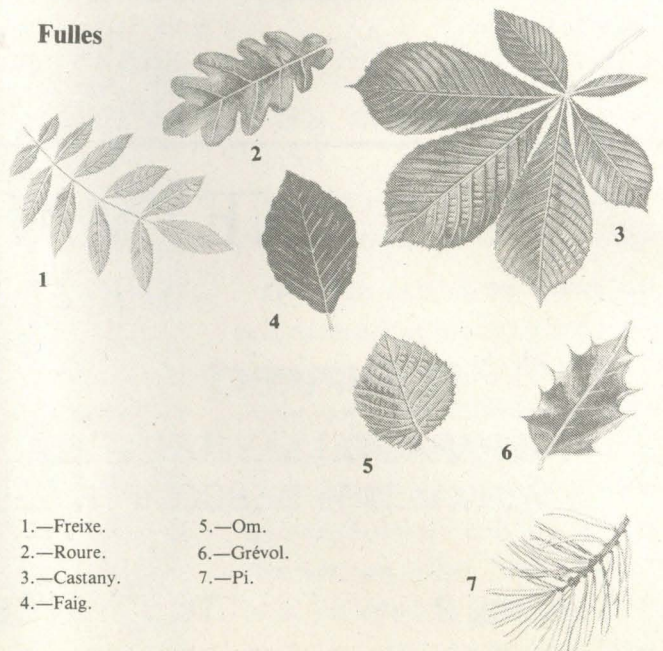


- 1.—Caverna subterrània de forma vertical. N'hi ha algunes que arriben a més de 100 m. de fondària.
- 2.—Acumulacions de pedres despreses de les parts altes de les muntanyes.
- 3.—Punt més elevat d'una mutanya.
- 4.—Lloc on les muntanyes acaben amb un tall vertical molt bruscat.



Sol.lució del passatemps de la revista anterior:

Fulles



- 1.—Freixe.
- 2.—Roure.
- 3.—Castany.
- 4.—Faig.
- 5.—Om.
- 6.—Grèvol.
- 7.—Pi.

• EL RACÓ DEL FOC



— TORTÀ

INGREDIENTS: 1/4 Kg. d'ametlles moltes, 1/4 Kg. de sucre, 6 ous, 1 cullerada sopera de farina, 1 motlle de bescuit folrat amb paper de barba.

PREPARACIÓ: Es baten les clares a punt de neu, s'hi afegeix el sucre i es treballa; quan està desfet, s'hi aboquen els rovells, es barreja tot; s'hi afegeix l'ametlla i la farina. Es barreja i s'aboca dins del motlle fent una muntanyeta al bell mig. S'enforna a temperatura mitja. Es treu quan està cuit i es deixa refredar abans de treure-li el paper. És millor fer aquest pastís un o dos dies abans de menjar-se'l. Es guarneix amb crema pastissera, cireres confitades, nata, etc.



— PANELLETS

(Pastes típiques que es mengen per Tots Sants, amb castanyes torrades i vi dolç.)

INGREDIENTS: 360 g. d'ametlles moltes, 360 g. de sucre, 1 ou, 180 g. de moniato o creïlla pelada i bullida.

PREPARACIÓ: Es barregen tots els ingredients (la creïlla prèviament aixafada) excepte el rovell de l'ou. S'hi poden posar els perfums que es vulguen: xocolata, café, maduixa, taronja, llimona, etc. Es fan boletes, es posen damunt una plata de forn pinzellada amb oli; es pinten amb rovell d'ou batut, s'ensucren i s'enfornen a baixa temperatura. Quan s'hagen secat, es treuen i es deixen refredar.

ÚLTIMA HORA DEL C. E. C.

• • •

A l'assemblea del C. E. C., celebrada el passat 3 d'octubre a l'ermita de Sant Roc de Canet, s'han atorgat els premis següents:

- A l'associació Arqueològica LLANSOL DE ROMANÍ, per la seua tasca de recuperació i divulgació del Patrimoni Arqueològic de les comarques de Castelló.
- A Paco Foix, de Benicarló, en reconeixement a la seua destacada participació i treball desenvolupat en les activitats organitzades pel C. E. C. durant 1993.

AL CENTRE TENIM LOTERIA DE NADAL. ÉS DE LA BONA. PODEU PASSAR A PER ELLA.

EL CENTRE OPINA SOBRE L'ASSOCIACIONISME

Sempre hem pensat per raons òbvies que l'associacionisme independent és un component imprescindible en qualsevol societat que es manifeste com avançada. Aquest fenomen es manifesta de forma més elevada en aquelles societats de caràcter industrial o comercial, que en les de caràcter predominantment agrícola (no parlem, és clar, de les associacions de tipus fester, colles, penyes, etc...).

En una societat que pretén ser democràtica, una de les funcions importants dels poders públics és o deu ser el foment d'associacions amb la finalitat primordial de que d'aquesta manera l'estat democràtic que es pretén tinga una consistència, basada en l'educació de la participació, i un coneixement directe de les aspiracions i interessos de la societat a la que governa; per posar un exemple il·lustratiu, podríem dir que la democràcia és el fil i els colors que volen conformar una tela, les associacions són el teixit dels fils amb la combinació dels colors que li dona consistència.

Tot això ve com a inici de la nostra protesta al tractament que des de l'administració es dona a les associacions. Des de fa molt temps el CENTRE EXCURSIONISTA DE CASTELLÓ treballa per que el moviment associatiu siga una realitat en el Castelló, fins fa poc agrícola i que, cada vegada més, es va tornant, per a bé o per a mal, industrial i comerciant. Els poders públics, en general, porten una política de foment de les associacions a la que seria d'aplicació allò de que amb aquests amics no ens calen enemics.

Si repassem un poc la història recent, al menys a Castelló, trobarem que allà pels anys 77 i 78, quasi tots els membres qualificats de les associacions estudiantils, veïnals, etc., varen ser captats pels partits polítics que en aquells temps començaven la seva trajectòria legal en una democràcia recentment sembrada, actuació completament lògica, normal i explicable, encara que aquesta actitud suposava que s'afeblís el moviment associatiu a Castelló. I no hagués passat res si després les institucions oficials creades al «païro» de les llibertats estrenades hagueren tingut intenció de regenerar i potenciar el teixit social i participatiu de què es nodriren; però no va ser així i, potser per por a veure's desbordat per les idees, peticions, activitats, crítiques de gestió, incompliment de promeses o girades de jaqueta, les esmentades institucions es dedicaren a torpedejar les associacions que no els foren fidels, unes vegades amb l'excusa de la feble democràcia, d'altres amb acusacions polítiques de signe contrari, i, la major part de vegades, manifestant la impossibilitat de realitzar algun projecte i, després d'uns mesos, portant-los a terme com a cosa pròpia, és a dir, manipulant els sentiments i abusant del poder de comunicació que tenien. Unes es mantingueren (les més fortes i recolzades, o que estaven constituïdes en sectors industrials), la major part desaparegueren (com l'Associació de Veïns del Raval de Sant Fèlix).

Avui el moviment associatiu està renaixent un altre cop, o despertant a poc a poc, però es desperta; uns diran que és per el canvi d'una societat majoritàriament agrícola a una societat que s'industrialitza a camallades; d'altres per l'educació i conseqüentment la voluntat de defensa dels interessos socials de les noves generacions; uns altres, molts menys, per l'actitud de foment que es

fa des de les institucions. Les dos primeres opinions són vàlides, la tercera és més bé un acudit.

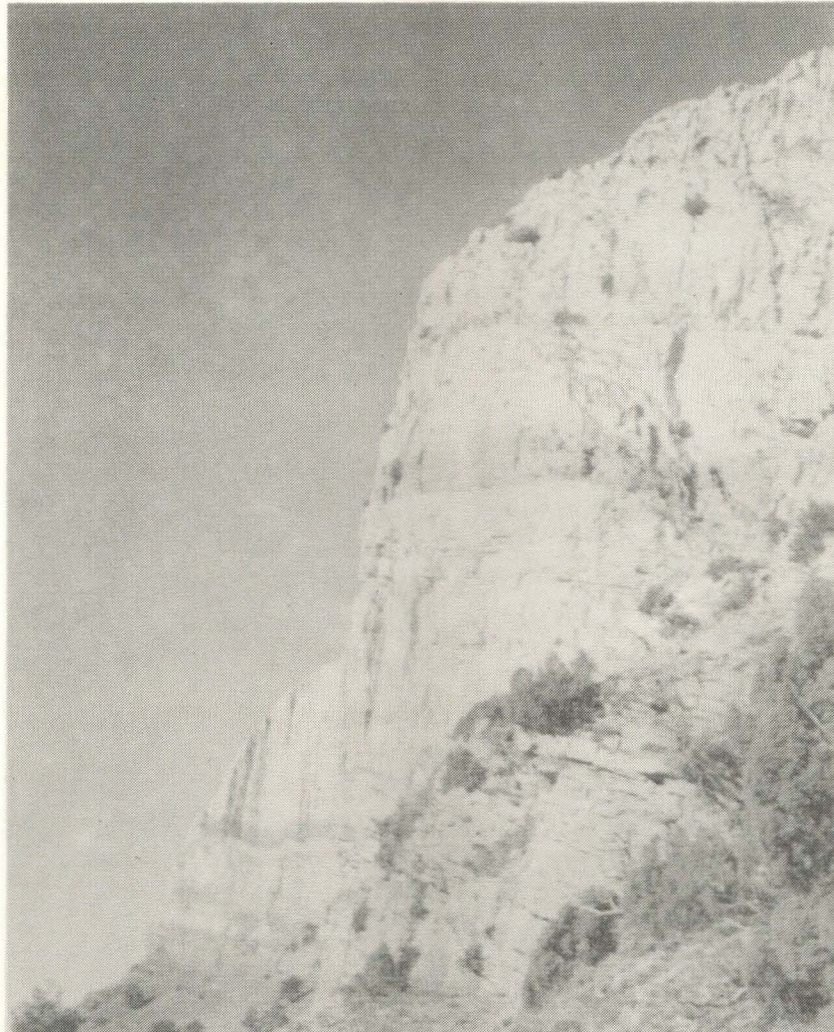
Els poders públics a Castelló i a la resta de l'estat pensem que deuriem d'amillorar la seua capacitat d'entendiment amb les associacions, entre altres coses per que donarien una veritable imatge de força democràtica i l'enfortirien ensems. Si es vol fomentar l'associacionisme, i enfortir-lo de debò, cal prendre algunes mesures: cal tenir-les en compte, cal escoltar-les; no es deuen capitalitzar les idees que són aportades per elles, cal fer-les partícips i participadores dels projectes que els hi pugueren afectar, o en els quals tingueren quelcom a dir. De vegades no són els diners el més important, per això les ajudes també deuen anar pel camí de la publicitat de les seves activitats. La burocràcia en qualsevol tramitació és realment exercida com a base lògica de la desconfiança que produeixen. Accés per comunicació directa a subvencions, possibilitat de finançament per un percentatge destinat a elles en la renda de les persones físiques tal i com succeeix amb altres associacions, i, per suposat, sense intervenció de l'estat; totes aquestes coses foren desitjables.

Tot això que hem dit és el que som, el que ha estat, el que hi ha i el que seria desitjable que hi hagués. Allò que som ho mantenim; el que ha estat, és aigua passada; el que hi ha, crea desconfiança i manca de col·laboració efectiva entre els poders públics i les associacions, acostumant-nos a veure en l'administració un lloc per a treure diners i, per això, podem assegurar-ho, no més cal aprendre a omplir impressos i tenir la redacció bona i abundant; que amb una quantitat de palla pugues presentar àmplies memòries en carpetes atracives, però que no tenen efectivitat ni repercussió en la societat a la que es pertany i s'administra; si es fa el que és desitjable podem portar endavant una societat més justa i amb més qualitat de vida.

Senders de Gran Recorregut
SECTOR II

**S. JOAN DE PENYAGOLOSA - ANDILLA
ANDILLA - S. JOAN DE PENYAGOLOSA**

PROVÍNCIA DE CASTELLÓ



COORDINADORA NACIONAL DE SENDEROS DE GRAN RECORRIDO



DIPUTACIÓ
D E
CASTELLÓ



- **SEU DEL C. E. C.**—Isabel Ferrer, 60 - Telèfon 23 44 90 - CASTELLÓ.
- **HORARI.**—Dimecres i divendres, de 20 a 21'30 h.
- **FORMA D'INSCRIPCIÓ A LES ACTIVITATS.**—Adresar-se al C. E. C. una setmana abans de l'activitat com a mínim (es pot fer per telèfon). No cal ser soci per participar-hi.
- **FORMA D'ASSOCIAR-SE:**
 - Complimentar la fitxa i l'ordre de domiciliació bancària que se us lliurarà al C. E. C.
 - Portar dues fotografies tamany carnet.
 - Abonar la quota d'inscripció.