



UNIVERSITAT  
JAUME•I

Documentos específicos  
Biblioteca UJI.  
Punto D

Memoria 2003

## MEMÒRIA DE LA BIBLIOTECA DE LA UNIVERSITAT JAUME I ANY 2003

El servei de Biblioteca ha continuat com en anys anteriors, la línia de col·laboració amb altres institucions universitàries en l'àmbit de la documentació. El fet més rellevant ha estat la signatura del conveni amb el Consorci de Biblioteques Universitàries Catalanes (CBUC), signat a Barcelona, el 23 de juliol de 2003. La integració en aquest consorci com a membre associat ens permetrà compartir recursos i participar en projectes.

Un altre fet a relluir durant aquest any 2003 ha estat iniciar el procés en vistes a la certificació de la ISO 9001. És va constituir el grup base de la Biblioteca per treballar en les fitxes de procés, es van establir cursos de formació i es va realitzar l'auditoria interna, per part de personal de la Universitat Autònoma de Barcelona.

Per primera vegada es contracten serveis amb empreses externes per a la catalogació del fons de la fonoteca musical (Conveni de la Cadena Ser-Radio Castellón amb l'UJI) i també es va contractar a una empresa per tres mesos per efectuar l'expurgo i la neteja del dipòsit de la Biblioteca.

A meitat de gener s'iniciaren les obres d'ampliació de l'edifici de Biblioteca, annex a l'actual.

### PERSONAL

Vicent Falomir	Cap de servei
Paloma Garrido	Cap de la Unitat de Gestió de la Biblioteca
Joan Antoni Andrés	Ajudant de Biblioteca
Mabel Carbó	Ajudant de Biblioteca
Rosa Gómez	Ajudant de Biblioteca (va substituir la plaça de cap de la Unitat de Gestió de biblioteca per baixa maternal, des de juliol a desembre de 2003. Convocatòria de 3 de juny de 2003).
Lídia Paris	Ajudant de Biblioteca. Va entrar el 18 de juny (en substitució de Victoria Lidon Marcelo, alliberada sindical)
Emília Sanchis	Ajudant de Biblioteca
Elvira Aleixandre	Tècnic Mitjà Documentalista
Lidón Paris	Arxivera
Carme Julià	Tècnic Especialista de Biblioteca
Mateo Roglá	Tècnic Especialista de Biblioteca
Marta Olucha	Tècnic Especialista de Biblioteca
Raquel Valles	Tècnic Especialista de Biblioteca (incorporació 1 de desembre de 2003)

Ester Agut	Cap d'Adquisicions Bibliogràfiques
Carmen Martínez	Auxiliar Administrativa
Rosa Ruiz	Auxiliar Administrativa
Anabel Sanz	Auxiliar Administrativa
Nuria Almela	Auxiliar Administrativa
José Luis Cabedo	Auxiliar Administratiu
Fernando Viciano	Auxiliar Administratiu
Arcadi Gil	Auxiliar de serveis bibliogràfics
Alfredo Cejudo	Auxiliar de serveis bibliogràfics (Es va incorporar a Tècnic Auxiliar de Biblioteca, 1/12/03)
Miguel Palacios	Auxiliar de serveis bibliogràfics
Ana Marco	Auxiliar de serveis bibliogràfics
Arantxa Fortea	Auxiliar de serveis bibliogràfics
Pilar Garcia	Auxiliar de serveis bibliogràfics
Tica M <sup>a</sup> Casanova	Auxiliar de serveis bibliogràfics
Alicia Bruno	Auxiliar de serveis bibliogràfics
Joaquin Agut	Auxiliar de serveis bibliogràfics
Manuel Nebot	Auxiliar de serveis bibliogràfics
Miguel Abella	Auxiliar de serveis bibliogràfics
Vima Salvador	Auxiliar de serveis bibliogràfics
José Fco Aleixandre	Auxiliar de serveis bibliogràfics
Jordi Garcia	Auxiliar de serveis bibliogràfics (Es va incorporar a Tècnic Auxiliar de Biblioteca, 1/12/03)
Maite Aixa	Auxiliar de serveis bibliogràfics en substitució d'Arantxa Fortea, per baixa maternal)

Van estar com a becaris-estudiants:

Lucia Ordaz  
 Vicente Mateu  
 Juan Martín Querol  
 Esmeralda Juarez  
 Elena Ferrer  
 Laura Collado  
 Mauro Esteve

Becaria de l'Aula Aranzadi:

Rosalia Maireles (va estar fins maig de 2003. Va ser substituïda per Isabel Mascarell)

Becaris per al tractament i l'organització de la informació electrònica

Losar Torres  
 Angel Roman

Becari de l'Arxiu:

Jorge Martínez

Alumnes en pràctiques:  
M<sup>a</sup> Lidón de Juan Serrat  
Rosa Garcia Ferrer  
Rosa Gilabert

### Formació

- Curs bàsic sobre la LOU i normativa de desenvolupament. Organitzat per la Universitat Jaume I dins del Pla de formació del PAS 2002-2004, ha tingut lloc del 20 de gener al 5 de febrer, amb una durada de 18 hores.
- Curs Elementary English II, de 70 hores de durada, organitzat per la Universitat Jaume I, ha tingut lloc de l'11 de febrer al 27 de juny.
- Curs sobre Bibliotecas digitales y su impacto en la Sociedad de la Información. Organitzat per la Universidad Internacional Menéndez Pelayo. València. Dies 26 al 28 de març. 30 hores de durada.
- Curs sobre Centros de Recursos para el Aprendizaje. Organitzat per REBIUN i la Universitat de les Illes Balears. Palma de Mallorca, dies 7, 8, 9 i 10 de maig.
- Profundizando en los Recursos de Información. Organitzat per la Universitat Politècnica de València. Durada del curs 15 hores.
- Construyendo el mañana. El valor estratégico de una visión de futuro para nuestras bibliotecas. Organitzat per el Consorci de Biblioteques Universitàries de Catalunya, del 29 al 30 de setembre de 2003.
- Reglaments, normatives i manuals de procediment. Estratègies per a la implantació d'un sistema de gestió de documents. Organitzat per l'Associació d'Arxivers de Catalunya. Va tenir lloc a Lleida, els dies 7 i 8 d'octubre.
- Curs Excel (nivell elemental). Organitzat per la Universitat Jaume I dins del Pla de formació del PAS 2002-2004, ha tingut lloc del 14 d'octubre al 6 de novembre de 2003, amb una durada de 21 hores.
- Introducció a la norma ISO 9001 en biblioteques. Organitzat pel Vicerectorat de Qualitat Educativa i Harmonització Europea de la Universitat Jaume I. Ha tingut lloc el 4 d'abril.
- Curs bàsic de gestió econòmica pública. Organitzat per la Universitat Jaume I dins del Pla de formació del PAS 2002-2004, ha tingut lloc del 9 al 18 de desembre de 2003, amb una durada de 21 hores.

## **PRESSUPOST**

El pressupost total de la biblioteca l'any 2003 ha estat de 1.102.127,09 €.

Tres grans blocs defineixen el pressupost:

- Biblioteca Digital on s'ha realitzat una inversió de 244.626 €
- Bibliografia Docència on s'han destinat la quantitat de 304.225 €
- Revistes (CARSI) on s'han destinat un munt total de 314.212 €

La resta del pressupost fins arribar a la quantitat esmentada anteriorment s'ha invertit en contractes a empreses externes per a la catalogació de la Fonoteca Digital, en el pagament a becaris estudiants, també s'ha destinat una partida important per a enquadernacions.

(Al final s'adjunta en annex el pressupost exercici 2003)

Durant aquest any, 2003, es va traure a concurs el CARSI en tres lots:

Publicacions en línia (20.000 €) es va concedir a EBSCO.

Publicacions espanyoles (38.651 €) es va concedir a MUNDI PRENSA.

Publicacions estrangeres (255.495,49 €) es va concedir a EBSCO.

També cal indicar que del Ministeri d'Educació varen rebre una subvenció de 30.000 € per a l'adquisició de Bibliografia digital per a la Biblioteca de la Universitat.

## **INFRAESTRUCTURES**

A principis d'any 2003 es va iniciar les obres d'ampliació de l'edifici de Biblioteca. També durant les festes de la Magdalena (25-27 de març) algunes parts de la Biblioteca que es trobaven molt brutes, amb ratlles, etc. es varen repintar. També es varen adquirir 21 armaris compactes, prestatgeries mòbils, per al magatzem de la Biblioteca.

## **RECURSOS BIBLIOGRÀFICS ELECTRÒNICS**

Noves subscripcions

A juny de 2003 es va traure a concurs per un total de 314.146 €, l'adquisició de les revistes i bases de dades. A principis de novembre es va concedir a Mundi Prensa el lot de revistes espanyoles i EBSCO va aconseguir el subministrament de les revistes estrangeres i bases de dades.

Durant l'any 2003 hem incorporat a la col·lecció de la biblioteca l'accés als següents recursos digitals:

- Bases de dades de l'ISI (Institute for Scientific Information) **Web of Knowledge**. Integren aquest recurs bases de dades de gran interès pels investigadors, com els Science Citation Index o els Journals Citation Reports. Es van subscriure consorciadament amb les universitats de Múrcia, Politècnica de Cartagena, Las Palmas, La Laguna, Castilla la Mancha, Alicante, Miguel Hernández, València i Politècnica de Valencia. A partir del 2004 el Ministeri de Ciència i Tecnologia es farà càrrec del cost d'aquesta base de dades, carta de 10 d'octubre de 2003, adreçada al Sr. Rector de la Universitat Jaume I.
- Col·lecció de revistes d'Elsevier i Academic Press a la plataforma ScienceDirect. 1.700 títols d'aquestes editorials són a l'abast dels investigadors de la Universitat des de l'any 1999. Es van subscriure amb les Universitats Politècnica de Cartagena, Las Palmas, La Laguna, Castilla la Mancha, Alicante, Miguel Hernández, València i Politècnica de Valencia.
- Programa Biblioteca Digital del Consorci de Biblioteques Universitàries de Catalunya (CBUC). Dins d'aquest programa es va ampliar l'oferta de recursos electrònics amb les següents subscripcions:

FSTA (Food Science and Technology Abstracts)  
American Chemical Society Publications  
American Institute of Physics  
Safari tech books online

### **Accés als recursos electrònics**

L'accés als recursos electrònics subscrits es fa per reconeixement IP, des d'ordinadors de la Universitat.

Durant l'any 2003 es va habilitar un sistema per tal que els usuaris puguin consultar els recursos des de fora de la Universitat, després de la identificació corresponent, configurant l'accés mitjançant el servidor proxy de la Universitat.

També es va posar a disposició dels usuaris una base de dades unificada que proporciona accés a tots els títols de revistes electròniques que subscriu la Universitat.

## - La Secció d'Obtenció de Documents (SOD)

### Documents obtinguts d'altres biblioteques

Durant l'any 2003 la Secció d'Obtenció de Documents de la Biblioteca de la Universitat Jaume I ha tramitat 1299 comandes de préstec interbibliotecari entre reproduccions i préstecs d'originals de material que no forma part del fons bibliogràfic de la nostra Universitat.

Els principals subministradors del servei a nivell nacional han estat les biblioteques del Consorci de Biblioteques de les Universitats Catalanes, del qual la nostra Biblioteca en forma part com a centre associat, així com la Universidad Complutense de Madrid, la Universidad de Santiago de Compostela, el Centro de Documentación Científica de Zaragoza o la Universitat de València per posar algun exemple.

A nivell internacional continua sent important el volum de transaccions fetes amb la British Library, i també amb biblioteques italianes com la Biblioteca Nazionale Centrale de Firenze o biblioteques franceses com la Biblioteca Nacional de França a la Bibliothèque Municipale de Lyon.

El correu electrònic és el mitjà pel qual es fan les comandes a les altres biblioteques i cada vegada més és també el sistema de correu emprat per a rebre còpia de documents ja siga en format pdf o mitjançant el programari Ariel, tot i que la major part de documents continuen rebent-se per correu postal. Durant l'any 2003 aproximadament un 25% de comandes d'articles de publicacions periòdiques s'han resolt d'aquesta manera.

També hem de tenir en compte que cada vegada són més les publicacions periòdiques a les quals es pot accedir per la xarxa a text complet i açò fa que siga més ràpid i fàcil aconseguir allò que els nostres usuaris demanen.

### Documents servits a altres biblioteques

Durant l'any 2003 s'han rebut un total de 990 comandes des d'altres biblioteques o centres de documentació, de les quals un 90 % han estat resoltes amb l'enviament del material, el 10% restant no han estat satisfetes per tractar-se de material exclòs de préstec, bé per pertànyer a fons especials dins de la col·lecció bibliogràfica de la Universitat Jaume I, bé pel seu estat de conservació per tractar-se de llibres antics.

Els principals sol·licitants han estat la Universitat Pompeu Fabra, la Rovira i Virgili, l'Autònoma de Barcelona, la Politècnica de València...a nivell nacional. Pel que fa a nivell internacional també hem rebut comandes des de biblioteques com la de la Universidade de Aveiro a Portugal, la Central University Library M. Eminescu de Romania, la University of Leiden o la Kobe City University of Foreign Studies.

## **EL CENTRE DE DOCUMENTACIÓ EUROPEA**

La Unió Europea, especialment la Comissió Europea ha facilitat accés a les seves fonts d'informació (bases de dades, publicacions a text complet, directoris...) a través del servidor Europa <http://europa.eu.int>, el paper dels Centres de Documentació Europea (CDE) ha anat evolucionant per adaptar-se als nous suports de la informació i per tant a les noves necessitats dels usuaris.

Una gran part dels documents procedents de les institucions comunitàries es troben actualment en línia, la qual cosa no vol dir que els usuaris tinguin coneixements suficients per trobar-los, ja que cal tenir uns coneixements de les fonts d'informació oficials que utilitzen cadascuna de les institucions i òrgans, la seva localització en la xarxa i per regla general la interfície d'interrogació.

Les estadístiques d'entrada a la pàgines web generades pel programa *Analog 5.03* (Servei d'Informàtica) mostren el següent ús de les pàgines web del CDE com a mitjà per obtenir documentació. Des de el 30 de desembre de 2002 al 5 d'octubre de 2003 el CDE va rebre 7.699 consultes.

Vist l'increment de visites a las pàgines i comprovat que la principal via per obtenir la documentació, hem sol·licitat disposar de les estadístiques setmanalment i no en acumulatius, per a un major seguiment i hem introduït dos seccions: documents nous (selecció de documents nous d'alt interès) i *fonts més consultades* (selecció dels recursos més utilitzats pels usuaris) també se ha incrementat la informació en las pàgines més sol·licitades com, per exemple, oposicions <http://www.uji.es/cd/cde/oposicions.html>.

### **Fons documental**

Tot el material que se rep de la UE se processa tècnicament seguint les normes de la Biblioteca UJI i y per tant està accessible pel catàleg general. Cal indicar que s'utilitza la classificació pròpia de la Comissió Europea per a l'ordenació del fons, de lliure accés, a les prestatgeries



i les revistes estan incloses en la base de dades general:  
<http://comandes.uji.es/Revistes/LlistatRevistes.asp>

## **Relacions amb la Comissió Europea i la Representació a Espanya**

La documentalista del CDE-UJI com a representant nacional de los CDE espanyols, va assistir a la reunió de representants nacionals de los CDE a Brussel·les en febrer de 2003, on, entre d'altres activitats, va presentar davant la Comissió Europea l'informe anual dels CDE.

També com a representant va col·laborar amb la representació de la Comissió a Espanya (setembre 2003) en la organització de la reunió anual de xarxes d'informació europea tant per a l'organització d'activitats com per a qüestions tècniques en matèria de documentació.

## **Col·laboracions i beques**

El CDE continua col·laborant amb el Comitè Econòmic i Social de la Comunitat Valenciana en la elaboració de la seua publicació *Revista de Treball, Economia i Societat*.

Col·laboració amb el CDE de la Universitat de València tant per a l'obtenció de documents com per a les campanyes organitzades per la UE.

Durant el curs acadèmic el CDE ha comptat amb la col·laboració de tres becaris de la UJI i amb dos estudiants Biblioteconomia y Documentació on varen realitzar el *practicum*

Col·laboració en els "grups de treball" internacionals dels CDE de los estats membres.

Atenció a las visites al centre, tant de la comunitat universitària com de la societat castellonenca.

## **Arxiu General**

La finalitat de les línies de treball de l'Arxiu General seguides durant el 2003 ha estat l'organització de la documentació conservada a l'Arxiu General i la gestió de transferències.

Les tasques realitzades han estat:

- Classificació, arxiu i actualització de l'inventari del Fons de Magisteri amb la documentació procedent del magatzem del Campus de Borriol
- Classificació, arxiu i actualització de l'inventari del Fons del Col·legi Universitari
- Elaboració d'una bases de dades de Tesis i Treballs d'investigació de la Universitat accessible per internet a través de la pàgina web de la Biblioteca, per tal que tots els usuaris puguin accedir a aquest recurs d'informació.
- Gestió de transferències de la documentació procedent de les unitats administratives de la Universitat a l'Arxiu Intermedi
- Processament tècnic de la documentació conservada a l'Arxiu Intermedi

Per primera vegada, s'ha reunit la Comissió de Qualificació, Transferència i Expurgació de la Universitat, la missió de la qual es valorar sèries documentals. En la primera reunió s'han aprovat les valoracions de 2 sèries documentals: Exàmens i Actes d'exàmens.

Formació d'usuaris:

S'ha format en les tasques pròpies de l'Arxiu 3 estudiants amb beques de col·laboració per a estudiants a la Biblioteca, 1 estudiant de tercer cicle amb beca per a col·laborar amb l'Arxiu General, i 1 estudiant amb el practicum d' Humanitats.

Col·laboracions exteriors:

L'Arxiu General participa en dos Grups de treballs de la Conferència de Archiveros de Universidades: el Grup de Treball per a la identificació i valoració de sèries documentals, el treball del qual és l'elaboració consensuada de propostes de valoració de documents, per a la seua eliminació i/o conservació, i coordina el Grup de Treball per a l'elaboració de requeriments informàtics per a un programa d'arxius, els resultats del qual es publiquen en la web de la CRUE.

Estadístiques dels serveis de l'Arxiu:

- Transferències: En total, s'han gestionat 17 transferències, que representen 1540 caixes d'arxiu.
- Préstec: Fons Soler i Godes: 1; Fons Magisteri: 5; Tesis I Treballs d'investigació: 14. Fons UJI: 62
- Consultes: Fons Magisteri: 3; Tesis I Treballs d'investigació: 116; Fons UJI: 8.

## **ACTIVITATS, COOPERACIÓ I EXTENSIÓ UNIVERSITÀRIA**

A principis de gener de 2003 es va iniciar el procés de Certificació de la Biblioteca de la UJI en la ISO 9001:2000.

També a gener ens notificaren que havíem obtingut un projecte sobre Bibliografia digital de la Universitat Jaume I: recursos bibliogràfics electrònics i que va ser presentat al Ministeri de Educació. La quantitat concedida ha estat de 30.000 €.

En gener de 2003 es va iniciar la 3<sup>a</sup> edició del curs de postgrau: "Organización y Gestión de la Información Documental" on han participat professors de la Universitat de Barcelona i la Universitat Jaume I. Ha estat organitzat per la Biblioteca. Igual que l'any anterior es manté la versió on line.

A finals de gener es va iniciar el inventari de la donació bibliogràfica de la Delegació de Banc d'Espanya a Castelló. Rosa Gómez i Carme Julià, bibliotecàries de la UJI, foren a realitzar el treball.

Durant el mes de gener i febrer, material cartogràfic i bibliogràfic de la Universitat Jaume I va estar exposat a Borriana, en l'exposició titulada: "La Plana de Burriana en temps dels Viciàns".

A principis de febrer, Germán Orón, degà de la Facultat de Ciències Jurídiques i Econòmiques i el director de la Biblioteca, visitaren la biblioteca del Col·legi d'Advocats de Castelló per a posterior donació bibliogràfica.

Durant tot el semestre es realitzaren visites als departaments de la Facultat de Ciències Humanes i Socials, per presentar nous productes i serveis de la Biblioteca, així com arreplegar les queixes i suggeriments del professors.

El dia 9 d'abril va tenir lloc a l'Aula Magna de la Facultat d'Humanes, la conferència d'Ernest Abadal sobre documentació electrònica, organitzat pel Departament de Traducció i la Biblioteca.

El 13 de maig vam rebre la donació de llibres de la Conselleria d'Agricultura, ens va facilitar el material Ricardo Pla, i a principis de desembre ens efectuaren una altra donació bibliogràfica (encara pendent de catalogar).

L'arxivera de la Universitat Jaume I va assistir i va presentar una comunicació a les IX Jornadas de Archivos Universitarios, que van tenir lloc a Pamplona, del 21 al 23 de maig de 2003. Organitzades per la Conferència d'Arxivers d'Universitats i per la Universitat Pública de Navarra.

El 15 de juliol vàrem tenir reunió a la Universitat d'Alacant per a tractar temes de cooperació bibliotecària entre les universitats valencianes i les universitats de Cartagena i de Múrcia.

El professor de psicologia, Francisco García Bacete, va proposar un projecte de disseny de Docimoteca: pràctiques de valoració psicoeducativa, per posar-ho en funcionament a la Biblioteca de la UJI, durant l'any 2004.

A principis d'octubre es va presentar un projecte d'aprenentatge d'idiomes, concretament anglès. Treball que va estar supervisat per professors del Departament de Filologia de la Universitat Jaume I i de la Universitat de València.

Assistència per part del director de la Biblioteca a la Reunió Anual de REBIUN que va tenir lloc a la Universidad de Castilla La Mancha, seu de Ciudad Real, durant el dies 12, 13 i 14 de novembre.

Personal de la Biblioteca va participar en la presentació d'una comunicació en les I Jornades d'Arxiu i Fonts històriques a les comarques de Castelló, que van tenir lloc a Onda, durant el mes de novembre.

### **Convenis de col·laboració amb altres institucions**

Conveni de cooperació entre les Biblioteques Universitàries d'Alacant, Jaume I, Miguel Hernández, Politècnica de València, València, Murcia, Politècnica de Cartagena, La Laguna i las Palmas de Gran Canaria per a l'adquisició consorciada durant tres anys (2003 a 2005) de la col·lecció electrònica Science Direct ofertada per l'editorial Elsevier.

Conveni de col·laboració cultural entre la Fundació Museu-Arxiu de la Taronja i la Universitat Jaume I. Signatura efectuada el 23 d'abril de 2003

Conveni de dipòsit bibliogràfic del Col·legi d'Advocats de Castelló i la Universitat Jaume I. Signatura realitzada el 13 de juny de 2003.

Conveni de col·laboració entre la Universitat Jaume I i el Consorci de Biblioteques Universitàries de Catalunya. Signat el 23 de juliol de 2003. A l'acte assistiren el Vicerector, Juan Andrés Bort, i el director de la Biblioteca UJI.

**Formulario estadístico anual de las bibliotecas de Rebiun**

**2003**

**INSTRUCCIONES PARA CUMPLIMENTAR ESTE CUESTIONARIO**

Es fundamental distinguir entre los casos en que NO se dispone de datos ("No sabe/no contesta"), en los que hay que dejar la casilla correspondiente EN BLANCO, y los casos en que la biblioteca no tiene ningún movimiento o información respecto al punto en cuestión, en cuyo caso hay que escribir un CERO (en cifra, 0) en la casilla correspondiente.

Todas las informaciones que se solicitan en este cuestionario hacen referencia al periodo comprendido entre el 1 de enero y el 31 de diciembre de 2003.

Únicamente en el caso de las informaciones solicitadas en los puntos 1.1. a 1.3. pueden utilizarse datos referentes al curso académico 2002/2003 en lugar del año natural.

**No escriba separadores de miles en las cifras. Indique el nombre de su Universidad en la casilla K5**

Escriba los datos sólo en la línea 5. Copiaremos esta línea entera a la hoja de cálculo del Anuario.

No cumplimente las casillas sombreadas (SUMAS) salvo en el caso de que no tenga datos parciales.

Si quiere añadir algún comentario, hágalo POR DEBAJO de la línea 5.

"Como responsable de los servicios bibliotecarios de la Universidad... **Jaume I**

**CERTIFICO que los datos reseñados en este formulario son ciertos"**

**Nombre y apellidos:** **Vicent Falomir del Campo**

Nombre de la universidad	1. Usuarios							
	1.1. Estudiantes			1.2. Profesores		1.3. Personal de Administración y Servicios	1.4. Total de usuarios potenciales (1.1. + 1.2. + 1.3.)	1.5. Usuarios externos registrados
	1.1.1. Primer y segundo ciclo	1.1.2. Tercer ciclo	1.1.3. Títulos propios y otros	1.2.1. Dedicación completa	1.2.2. Dedicación parcial			
5- Universitat Jaume I	13444	381	1835	564	410	498		
<b>1. USUARIOS</b>								
<b>1.1. Estudiantes.</b>								
1.1.1. Total de estudiantes de 1er y 2º ciclo matriculados en el curso 02-03 en la Universidad.								
1.1.2. Total de estudiantes de 3er ciclo (sólo estudios de doctorado) matriculados en el curso 02-03 en la Universidad.								
1.1.3. Total de estudiantes de títulos propios y otros estudios matriculados en el curso 02-03 en la Universidad								
<b>1.2. Profesores.</b>								
1.2.1. Total de profesores con dedicación completa en activo durante el curso 02-03.								
1.2.2. Total de profesores con dedicación parcial en activo durante el curso 02-03.								
<b>1.3. Total del Personal de Administración y Servicios (PAS).</b>								
<b>1.4. SUMA de usuarios potenciales (1.1. + 1.2. + 1.3.).</b>								
<b>1.5. Total de usuarios externos registrados que no entran en los puntos anteriores y disponen de carné de biblioteca.</b>								

	2. Horas y días de apertura		3. Locales			3.4. Estanterías (metros lineales)		4. Equipamiento		
	2.1. Días de apertura anual	2.2. Horas de apertura semanal	3.1. Puntos de servicio (número de bibliotecas)	3.2. Superficie (metros cuadrados)	3.3. Puestos de lectura	3.4.1. Libre acceso	3.4.2. Depósitos	4.1. PCs y terminales de la plantilla	4.2. PCs y terminales de uso público	4.3. Lectores y reproductores diversos (microformas, video, etc.)
5-	333	98	1	8000	1020	14585	16291	36	125	23
<b>2. HORAS Y DÍAS DE APERTURA</b>										
2.1. Número de días abiertos durante el año 2003. Promedio de los diferentes puntos de servicio.										
2.2. Número de horas de apertura semanal. Promedio de los diferentes puntos de servicio.										
<b>3. LOCALES</b>										
3.1. Número de puntos de servicio (bibliotecas).										
3.2. Superficie total, en metros cuadrados construidos.										
3.3. Número total de puestos de lectura.										
3.4. Estanterías.										
3.4.1. Estanterías (metros lineales) de libre acceso.										
3.4.2. Estanterías (metros lineales) en depósitos (acceso restringido).										
<b>4. EQUIPAMIENTO</b>										
4.1. Equipo informático de gestión interna: suma de todos los PCs y terminales.										
4.2. Equipo informático a disposición de los usuarios situado en los locales de las bibliotecas: suma de todos los PCs y terminales.										
4.3. Lectores / reproductores de microformas, vídeos, casetes, discos compactos, etc.										





5. Colecciones e informatización (cont.)											
5.3. Material no librario											
5.3.1. Totales a 31 de diciembre de 2003						5.3.2. Ingresados en el año 2003					
5.3.1.1. Mapas	5.3.1.2. Fotografías y diapositivas	5.3.1.3. Microformas	5.3.1.4. Registros sonoros	5.3.1.5. Vídeos y DVDs	5.3.1.6. CD-ROMs	5.3.2.1. Mapas	5.3.2.2. Fotografías y diapositivas	5.3.2.3. Microformas	5.3.2.4. Registros sonoros	5.3.2.5. Vídeos y DVDs	5.3.2.6. CD-ROMs
5-	261	18600	96380	3576	633	31				940	43
<b>5.3. Material no librario.</b>											
5.3.1. Número total de unidades en todos los puntos de servicio a 31 de diciembre de 2003.											
5.3.1.1. Número total de unidades de mapas.											
5.3.1.2. Número total de unidades de fotografías y diapositivas.											
5.3.1.3. Número total de unidades de microformas.											
5.3.1.4. Número total de unidades de registros sonoros.											
5.3.1.5. Número total de unidades de cintas de vídeo y de discos DVD.											
5.3.1.6. Número total de unidades de CD-ROMs											
5.3.2. Número total de unidades ingresadas durante el año 2003.											
5.3.2.1. Número total de unidades de mapas.											
5.3.2.2. Número total de unidades de fotografías y diapositivas.											
5.3.2.3. Número total de unidades de microformas.											
5.3.2.4. Número total de unidades de registros sonoros.											
5.3.2.5. Número total de unidades de cintas de vídeo y de discos DVD.											
5.3.2.6. Número total de unidades de CD-ROMs.											

5. Colecciones e Informatización (cont.)						
5.4. Recursos electrónicos				5.6. Fondos bibliográficos informatizados		
5.4.1. Monografías	5.4.2. Publicaciones periódicas	5.4.3. Bases de datos a las que se accede	5.4.4. Otros	5.5. Documentos catalogados en 2003	5.6.1. Volúmenes	5.6.2. Títulos
5-	2171	4169	53	29898	213736	136584
5.4. Recursos electrónicos a los que se accede: incluya sólo recursos de pago o con licencia						
5.4.1. Número de títulos diferentes de monografías						
5.4.2. Revistas electrónicas de las que se accede AL TEXTO COMPLETO DE LOS ARTÍCULOS NO INCLUYA el acceso a servicios de sumarios.						
5.4.3. Número de bases de datos diferentes a las que se accede en CD-ROM, en servidor local o a través de Internet. No incluya aquellas a las que sólo acceden los profesionales de la biblioteca sino sólo las que están accesibles para el público, aunque éste sea restringido (por ejemplo, sólo profesores).						
5.4.4. Número de otros recursos electrónicos no incluidos entre los anteriores a los que se accede (portales, servicios de sumarios, etc.)						
5.5. Suma del número total de documentos catalogados en el año 2003.						
5.6. Fondos bibliográficos informatizados a 31 de diciembre de 2003.						
5.6.1. Total de registros bibliográficos informatizados contabilizados por volúmenes.						
5.6.2. Total de registros bibliográficos informatizados contabilizados por títulos.						









8. Personal					9. Presupuesto				
8.1. Plantilla			8.2. Cursos de formación		9.1. Inversiones en fondos bibliográficos (en euros)				9.2. Gasto en información electrónica en euros (incluido en 9.1.)
8.1.1. Funcionarios A y B y laborales LG1 y LG2	8.1.2. Funcionarios C, D y E y laborales LG3, LG4 y LG5	8.1.3. Estudiantes becarios	8.2.1. Número de cursos	8.2.2. Número de asistentes	9.1.1. Compra de monografías	9.1.2. Suscripción de publicaciones periódicas	9.1.3. Compra o acceso a bases de datos	9.1.4. Compra o acceso a otros materiales documentales	
5-	9	25	13	28	373856,61	521064,62	87946,16		137475,06
<b>8. PERSONAL</b>									
<b>8.1. Personal que trabaja a tiempo completo en la biblioteca ("Equivalentes a Jornada Completa")</b>									
8.1.1. Personal funcionario de las escalas A y B y laboral de los grupos LG1 (o A) y LG2 (o B). En los casos de las universidades privadas, reflejar el personal equivalente a estos grupos.									
8.1.2. Personal funcionario de las escalas C, D y E y laboral de grupos LG3 (o C), LG4 (o D) y LG5 (o E). En los casos de las universidades privadas, reflejar el personal equivalente a estos grupos.									
8.1.3. Número de estudiantes becarios equivalentes a la jornada laboral de los funcionarios ("Equivalentes a Jornada Completa").									
<b>8.2. Cursos de formación.</b>									
8.2.1. Número de cursos de formación diferentes en los que ha participado personal de las bibliotecas.									
8.2.2. Número total de asistentes (del personal de las bibliotecas) a los cursos de formación reflejados en el punto anterior.									
<b>9. PRESUPUESTO</b>									
<b>9.1. Inversiones en fondos bibliográficos y documentales (en euros).</b>									
9.1.1. Inversiones en compra de monografías.									
9.1.2. Inversiones en suscripciones a publicaciones periódicas.									
9.1.3. Inversiones en compra o acceso a bases de datos.									
9.1.4. Inversiones en compra de otros materiales documentales.									
9.2. Inversiones (incluidas en 9.1.) en compra o acceso a información electrónica de todo tipo reflejadas en 5.4.									



9. Presupuesto (cont.)								
9.3. Fuentes de financiación del punto 9.1. (en porcentaje)					9.4. Coste del personal (en euros)			
9.3.1. Presupuesto de la biblioteca	9.3.2. Presupuesto central de la universidad	9.3.3. Presupuesto de las facultades	9.3.4. Presupuesto de los departamentos	9.3.5. Subvenciones externas de la universidad	9.4.1. A, B, LG1 Y LG2	9.4.2. C, D, E, LG3, LG4 y LG5	9.4.3. Estudiantes becarios	9.4.4. Coste total de personal (9.4.1. + 9.4.2. + 9.4.3.)
5-	62,29	0,84	0,6	3,65	356394,62	577450,98		
<b>9.3. Este punto pretende establecer el origen de la financiación de las adquisiciones bibliográficas y documentales reflejados en 9.1. Responder en porcentaje.</b>								
9.3.1. Presupuesto de la biblioteca destinado a adquisiciones bibliográficas.								
9.3.2. Presupuestos de la Universidad destinados a adquisiciones bibliográficas.								
9.3.3. Presupuestos de las facultades destinados a adquisiciones bibliográficas.								
9.3.4. Presupuestos de los departamentos destinados a adquisiciones bibliográficas.								
9.3.5. Subvenciones externas a la Universidad para la adquisición de material bibliográfico.								
<b>9.4. Coste del personal</b>								
9.4.1. Coste del personal A, B, LG1 (o A) y LG2 (o B). En los casos de las universidades privadas, reflejar el coste del personal equivalente a estos grupos.								
9.4.2. Coste del personal C, D, E, LG3 (o C), LG4 (o D) y LG5 (o E). En los casos de las universidades privadas, reflejar el coste del personal equivalente a estos grupos.								
9.4.3. Coste del personal estudiante becario.								
9.4.4. SUMA de los costes del personal (9.4.1. + 9.4.2. + 9.4.3.).								

ANNEX - 2003

PROPOSTA PRESSUPOST EXERCICI 2003  
(VPCT) VICERECTORAT DE PROMOCIÓ CIENTIFICO-TECNOLOGICA

SUBCENTRE: 15 CENTRE DE DOCUMENTACIÓ

PROJECTE: 00000 PROJECTO GENERAL

SUBPROJECTE: 00 PROJECTO GENERAL

LÍNIA	PROG	APL	IMPORT	OBSERVACIONS
00000 LINEA GENERAL	422-D	2223	6.875,57	-
00000 LINEA GENERAL	422-D	2226	13.865,22	-
00000 LINEA GENERAL	422-D	2242	625,05	-
00000 LINEA GENERAL	422-D	2257	46.950,00	FONOTECA DIGITAL (CONTRACTES) -
00000 LINEA GENERAL	422-D	2271	5.937,99	-
00000 LINEA GENERAL	422-D	2272	11.563,46	-
00000 LINEA GENERAL	422-D	2273	19.501,64	ENCUADERNACIONS I SOD -
00000 LINEA GENERAL	422-D	2282	5.200,43	DIFUSIÓ BIBLIOTECA -
00000 LINEA GENERAL	422-D	2284	1.200,00	-
00000 LINEA GENERAL	422-D	2288	9.711,78	CONSORCI BIBLIOTEQUES, TESIS DOCTORALS LINEA CESCA I CATÀLEG CRUE -
00000 LINEA GENERAL	422-D	2311	2.812,73	-
00000 LINEA GENERAL	422-D	2312	1.625,13	-
00000 LINEA GENERAL	422-D	4711	15.001,26	-
00000 LINEA GENERAL	422-D	6411	10.656,67	-
00000 LINEA GENERAL	422-D	6511	19.501,64	-
00000 LINEA GENERAL	422-D	6711	244.626,07	BIBLIOTECA DIGITAL, KLUWER, WILEY, ACS, AIP, ISI, NORMAS UNE CD ROM, VERSION ELECTRONICA ELSEVIER -> <i>plant x 40.000</i>
Total SubProjecte 00			415.654,64	49358,39
Total del Projecte 00000			415.654,64	

PROJECTE: 1G107 MATERIAL BIBLIOGRAFIC ANTIC

SUBPROJECTE: 01 MATERIAL BIBLIOGRAFIC ANTIC

LÍNIA	PROG	APL	IMPORT	OBSERVACIONS
00000 LINEA GENERAL	422-D	6711	18.030,36	-
Total SubProjecte 01			18.030,36	-
Total del Projecte 1G107			18.030,36	

PROJECTE: 8G045 BIBLIOGRAFIA DOCENCIA

SUBPROJECTE: 01 BIBLIOGRAFIA DOCENCIA

LÍNIA	PROG	APL	IMPORT	OBSERVACIONS
00000 LINEA GENERAL	422-D	6711	304.225,59	-
Total SubProjecte 01			304.225,59	-
Total del Projecte 8G045			304.225,59	

**PROPOSTA PRESSUPOST EXERCICI 2003**  
(VPCT) VICERECTORAT DE PROMOCIÓ CIENTIFICO-TECNOLOGICA

PROJECTE: 8G046 LIBROS BIBLIOTECA  
SUBPROJECTE: 01 LIBROS BIBLIOTECA

LÍNIA	PROG	APL	IMPORT •	OBSERVACIONS
00000 LINEA GENERAL	422-D	6711	31.252,63	
Total SubProjecte 01			31.252,63	
Total del Projecte 8G046			31.252,63	✓

PROJECTE: 8G047 BIBLIOGRAFIA INVESTIGACION  
SUBPROJECTE: 01 CARSI (REVISTES ESPANYOLES)

LÍNIA	PROG	APL	IMPORT •	OBSERVACIONS
00000 LINEA GENERAL	541-A	6711	36.233,34	
Total SubProjecte 01			36.233,34	✓

SUBPROJECTE: 02 CARSI (REVISTES ESTRANGERES)

LÍNIA	PROG	APL	IMPORT •	OBSERVACIONS
00000 LINEA GENERAL	541-A	6711	251.827,65	
Total SubProjecte 02			251.827,65	✓

SUBPROJECTE: 03 CARSI (CD)

LÍNIA	PROG	APL	IMPORT •	OBSERVACIONS
00000 LINEA GENERAL	541-A	6711	26.151,31	
Total SubProjecte 03			26.151,31	✓

Total del Projecte 8G047 314.212,30

PROJECTE: 9G091 FONDOS BIBLIOGRAFICOS NUEVAS TITULACIONES  
SUBPROJECTE: 00 LIBROS NUEVAS TITULACIONES

LÍNIA	PROG	APL	IMPORT •	OBSERVACIONS
00000 LINEA GENERAL	422-D	6711	18.751,57	
Total SubProjecte 00			18.751,57	

Total del Projecte 9G091 18.751,57 ✓

Total del SubCentre I5	1.102.127,09
------------------------	--------------

Just 16/10 - 32/10/03

## INFORME TÉCNICO

1.- Expediente SU/23/03  
"Publicaciones Periódicas"

### 2.- Lotes. importe máximo de licitación:

- Lote 1.- Publicaciones en línea.- 20.000 euros.
- Lote 2.- Revistas españolas.- 38.651 euros.
- Lote 3.- Revistas extranjeras.- 255.495,49 euros.

### 3.- Licitadores y ofertas:

Empresa	Lote 1	Lote 2	Lote 3
Mundi Prensa Libros, S.A.		38.048,76 €	
Diaz de Santos, S.A.		37.861,93 €	
Ebsco Subscription Services Europe	17.241,38 € (sin IVA) 20.000 € (con IVA)		224.069,22 € (sin IVA) 233.031,94 € (con IVA)
Swets Blackwell B.V.(variante 1)	18.945,47 € (con IVA)		237.083,57 € (con IVA)
Swets Blackwell B.V.(variante 2)	18.945,47 € (con IVA)		230.325,33 € (con IVA)

### 4.- CRITERIOS DE VALORACIÓN

- A. Control y seguimiento electrónico de las suscripciones y soporte de EDI, sin coste adicional, hasta un máximo de 12 puntos.
- B. Atención personalizada y servicio a clientes en lengua castellana, hasta un máximo de 10 puntos.
- C. Existencia de un fondo de ejemplares duplicados y medidas que adoptará para reponer el suministro, hasta un máximo de 10 puntos.
- D. Acceso a productos electrónicos de valor añadido, sin coste adicional, hasta un máximo de 8 puntos.
- E. Otras mejoras, hasta un máximo de 8 puntos.

### 5.- APLICACIÓN DE LOS CRITERIOS DE VALORACIÓN

LOTE 2.- De las dos empresas presentadas, la empresa DIAZ DE SANTOS, S.A. no cumple las condiciones establecidas en el pliego ya que no oferta la totalidad de los títulos (se adjunta anexo con la relación de títulos no ofertados), por ello, se propone adjudicar el lote 2 a la única empresa presentada que cumple los requisitos MUNDI PRENSA LIBROS, S.A.

LOTE 1.- Se asigna la siguiente puntuación:

Empresa	A	B	C	D	E
Ebsco Subscription Services Europe	10	10	9	8	8
Swets Blackwell B.V.(variante 1)	8	10	8	6	6
Swets Blackwell B.V.(variante 2)	8	10	8	6	6

Justificación de las puntuaciones asignadas:

- A. EBSCO ofrece un sistema informático más potente y eficaz para las suscripciones.
- B. Las dos empresas ofrecen atención en castellano.
- C. La gestión de reclamaciones de EBSCO resulta más ágil.
- D. El portal EBSCOHOST ofrece mayores servicios y es más amigable.

- E. Que EBSCOHOST se puede conectar con la Biblioteca Digital del Consorci de Biblioteques Universitaries Catalanes.

LOTE 3.-.- Se asigna la siguiente puntuación:

Empresa	A	B	C	D	E
Ebsco Subscription Services Europe	10	10	9	8	8
Swets Blackwell B.V.(variante 1)	8	10	9	6	6
Swets Blackwell B.V.(variante 2)	8	10	9	6	6

Justificación de las puntuaciones asignadas:

- A. EBSCO ofrece un sistema informático más potente y eficaz para las suscripciones.
- B. Las dos empresas ofrecen atención en castellano.
- C. La gestión de reclamaciones de EBSCO resulta más ágil.
- D. EBSCO ofrece acceso gratuito a la versión electrónica de la suscripción en papel
- E. EBSCOHOST se puede conectar con la Biblioteca Digital del Consorci de Biblioteques Universitaries Catalanes.

El Director de la Biblioteca



Vicent Falomir

Castellón a 22 de octubre de 2003

SERVEI DE CONTRACTACIÓ

a./ Sofia Garné

Vistes les propostes de les cases comercials presentades al Concurs de lliurament de publicacions periòdiques amb destí a la Biblioteca de la Universitat Jaume I (Expedient SU/23/03)

El Lot 1.- Publicacions en línia (20.000 €) li ho hem concedit a **EBSCO** que presenta una oferta de 20.000 €, IVA inclòs, i a més ens ofereix com a valor afegit el portal d'Ebsco Host i es pot inter-connectar amb la Biblioteca Digital del Consorci de Biblioteques Universitàries Catalanes.

El Lot 2.- Publicacions espanyoles (38.651 €) li ho hem concedit a **Mundi Prensa** per 38.048,76 €, amb IVA inclòs, ja que Díaz de Santos, l'altra empresa que es va presentar, malgrat oferir-ho més econòmic, 962 € menys, no pressupostava la totalitat dels títols.

Lot 3. Publicacions estrangeres (255.495,49 €) li ho hem concedit a **EBSCO** per 233.031,94 €, IVA inclòs, ja que l'altra empresa presentada SWETS ens ofereix 237.083,57 €. L'empresa EBSCO es compromet a oferir el portal de revistes electròniques EJS i interfaces amb sistemes integrats de gestió.

Ben cordialment,

Vicent Falomir "  
Cap de Servei de Biblioteca

Castelló, 21 d'octubre de 2003

## PUBLICACIONES NO ENCONTRADAS O CON DUDAS

---

### De Marcial Pons

- Actualidad Jurídica Aranzadi
- Aranzadi legislación Comunidades Autónomas (Guaflex)
- Boletín fiscal CISS / Praxis
- Boletín laboral y seguridad social CISS / Praxis
- Boletín Mensual del Banco Central Europeo
- Butlletí informatiu de ceràmica
- Documentación de la conferencia internacional del trabajo
- Documentación social: revista de estudios sociales y de sociología española
- Ingeniería municipal. IMU
- Journal of English Studies
- Jurisprudencia tributaria Aranzadi
- Justicia administrativa: revista de derecho administrativo
- Justicia: Revista de derecho procesal
- Manual de gestión práctica de la seguridad social
- Paleontologia i evolucio
- Qüesitó: Quaderns d'Estadística i investigació operativa
- Renovación ecuménica
- Repertorio de jurisprudencia
- Revista andaluza de administración pública: Administración de Andalucía
- Revista de ciencias penales
- Revista española de derecho administrativo
- Revista española de derecho del Deporte
- Revista española de derecho del Trabajo
- Revista española de derecho Financiero
- Satélite TV Europa
- Suscripción global a las Publicaciones Oficiales del Senado
- Unión

La publicación **Documentación Social: revista de estudios sociales y de sociología española** presenta un nombre similar en el listado de Marcial Pons

La publicación **Impuestos: Revista de Doctrina, Legislación y Jurisprudencia** presenta un nombre similar en el listado de Marcial Pons

Hay algunas publicaciones que su suscripción incluyen todas las series como ocurre con:

- Revista del Ministerio de Trabajo y Asuntos Sociales. Asuntos Sociales
- Revista del Ministerio de Trabajo y Asuntos Sociales. Derecho del Trabajo.
- Revista del Ministerio de Trabajo y Asuntos Sociales. Derecho Social Internacional y Comunitario
- Revista del Ministerio de Trabajo y Asuntos Sociales. Economía y Sociología
- Revista del Ministerio de Trabajo y Asuntos Sociales. Seguridad Social
  
- Revista Jurídica de Catalunya
- Revista Jurídica de Catalunya. Jurisprudencia
  
- Studia Histórica – Contemporánea
- Studia Histórica. Historia Medieval
- Studia Histórica. Historia Moderna

El **Boletín Económico ICE. Información Comercial Española** tiene un nombre similar al otro título posterior: **Información Comercial Española: revista de Economía: ICE**. Lo único que cambia es el ISSN

La publicación **Revista de la Asociación de Derecho Ambiental Español** presenta un nombre similar en el listado de Díaz de Santos y de Marcial Pons



## De Díaz de Santos

- Aranzadi legislación Comunidades Autónomas (Guaflex)
- Boletín de Arqueología Medieval
- Boletín Económico ICE. Información Comercial Española
- Boletín fiscal CISS / Praxis
- Boletín Mensual del Banco Central Europeo
- Ibérica (AEESP)
- Jurisprudencia Tributaria Aranzadi
- Justicia Administrativa: Revista de Derecho Administrativo
- Justicia: Revista de Derecho Procesal
- Medicina y Seguridad del Trabajo
- Memoria del Servicio de Reclamaciones del Banco de España
- Pad'e
- Qüesitó: Quaderns d'Estadística i investigació operativa
- Renovación ecuménica
- Revista Canaria de Estudios Ingleses
- Revista de Psicopatología y Psicología Clínica
- Revista del Poder Judicial
- Revista Iberoamericana de Discurso y Sociedad
- Sociología del Trabajo: Revista cuatrimestral de Empleo, Trabajo y Sociedad
- 20 Suscripción global a las Publicaciones Oficiales del Senado

La revista **Anàlisi** según el listado de Díaz de Santos no coincide con el listado ofrecido por la UJI

La publicación **Cuadernos de Historia Moderna** tiene un nombre similar.

La publicación Documentación Social: revista de estudios sociales y de sociología española **presenta un nombre similar en el listado** de Díaz de Santos

En el listado de Díaz de Santos la revista **Educación Matemática** presenta un nombre similar.

La publicación **Manual de Contratación Laboral** presenta un nombre similar en el listado de Díaz de Santos

La publicación **Revista CIBOD d'Afers Internacional** presenta un nombre similar en el listado de Díaz de Santos

La publicación **Revista de Antropología Social** presenta un nombre similar en el listado de Díaz de Santos



EXPEDIENTE: SU/9/03 "Producto Bibliográfico Sciencedirect" FECHA: 2/10/2003

D./D <sup>a</sup> <i>Juanes Juanes</i>	Firma
Actuando como: <input type="checkbox"/> presidente - <input type="checkbox"/> vocal - <input type="checkbox"/> secretario <input type="checkbox"/> invitado <input type="checkbox"/> asesor	
<input type="checkbox"/> Por designación del rector. <input type="checkbox"/> Por delegación de:	

D./D <sup>a</sup> <i>SEFIN CANE</i>	Firma
Actuando como: <input type="checkbox"/> presidente - <input checked="" type="checkbox"/> vocal - <input type="checkbox"/> secretario <input type="checkbox"/> invitado <input type="checkbox"/> asesor	
<input type="checkbox"/> Por designación del rector. <input type="checkbox"/> Por delegación de:	

D./D <sup>a</sup> <i>Juan Llanusa</i>	Firma
Actuando como: <input type="checkbox"/> presidente - <input type="checkbox"/> vocal - <input type="checkbox"/> secretario <input type="checkbox"/> invitado <input type="checkbox"/> asesor	
<input type="checkbox"/> Por designación del rector. <input type="checkbox"/> Por delegación de:	

D./D <sup>a</sup> <i>V. Canera</i>	Firma
Actuando como: <input type="checkbox"/> presidente - <input type="checkbox"/> vocal - <input type="checkbox"/> secretario <input type="checkbox"/> invitado <input type="checkbox"/> asesor	
<input type="checkbox"/> Por designación del rector. <input type="checkbox"/> Por delegación de:	

D./D <sup>a</sup> <i>VICENT FERRER</i>	Firma
Actuando como: <input type="checkbox"/> presidente - <input checked="" type="checkbox"/> vocal - <input type="checkbox"/> secretario <input type="checkbox"/> invitado <input type="checkbox"/> asesor	
<input type="checkbox"/> Por designación del rector. <input type="checkbox"/> Por delegación de:	


D./D <sup>a</sup>	Firma
Actuando como: <input type="checkbox"/> presidente - <input type="checkbox"/> vocal - <input type="checkbox"/> secretario <input type="checkbox"/> invitado <input type="checkbox"/> asesor	
<input type="checkbox"/> Por designación del rector. <input type="checkbox"/> Por delegación de:	

D./D <sup>a</sup>	Firma
Actuando como: <input type="checkbox"/> presidente - <input type="checkbox"/> vocal - <input type="checkbox"/> secretario <input type="checkbox"/> invitado <input type="checkbox"/> asesor	
<input type="checkbox"/> Por designación del rector. <input type="checkbox"/> Por delegación de:	

D./D <sup>a</sup>	Firma
Actuando como: <input type="checkbox"/> presidente - <input type="checkbox"/> vocal - <input type="checkbox"/> secretario <input type="checkbox"/> invitado <input type="checkbox"/> asesor	
<input type="checkbox"/> Por designación del rector. <input type="checkbox"/> Por delegación de:	



**UNIVERSITAT  
JAUME·I**

	
REGISTRE GENERAL	
Data: - 9 ENE. 2003	
Núm. <u>—</u>	Núm. <u>136</u>
ENTRADA	EIXIDA

Juan M. Andrés Bort

*Vicerector de Promoció Científica i Tecnològica*

Sr. Vicent Falomir del Campo  
DIRECTOR DE LA BIBLIOTECA

Us comuniquem que per Resolució de 26 de desembre de 2002, de la Direcció General d'Universitats, per la qual es concedeixen ajudes per a incrementar les possibilitats formatives i afavorir l'adquisició de capacitats professionals no curriculars per part dels alumnes de tercer cicle i dels professors universitaris, s'han concedit a aquesta universitat l'ajuda següent, de la qual sou el responsable:

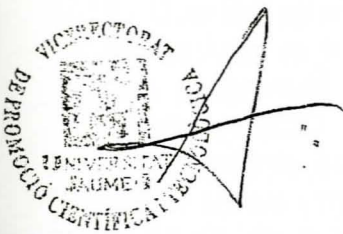
Referència	Títol de l'activitat	Quantitat concedida (€)
AFC2002-0622-FB	Bibliografia digital de la Universitat Jaume I: recursos bibliogràfics electrònics	30.000,00

Us adjunte una fitxa resum on s'indica la distribució per conceptes de l'ajuda concedida.

D'acord amb les instruccions rebudes del MECD, qualsevol modificació en les condicions inicials d'aprovació haurà de ser autoritzada per la Direcció General d'Universitats.

Així mateix us faig arribar el model normalitzat de l'informe de seguiment que, segons les bases de la convocatòria d'aquestes ajudes (BOE de 2 de novembre de 2002), haureu d'enviar al MECD en el termini de 3 mesos des de la data de finalització de l'activitat finançada, juntament amb un certificat de la Gerència on s'especifiquen, detallats per conceptes, les despeses efectuades i acompanyat, si escau, d'una fotocòpia del reintegrament al Tresor Públic dels fons no utilitzats.

Atentament,



Castelló de la Plana, 8 de gener de 2003

# Conveni de col·laboració entre la Universitat Jaume I i el Consorci de Biblioteques Universitàries de Catalunya

A Barcelona, el 23 de juliol de 2003

## Reunits:

Per una banda l'Excelentíssim i Magnífic Sr. Francisco Toledo Lobo, Rector de la Universitat Jaume I (d'ara endavant UJI).

Per l'altra el Sr. Joan Majó Roca, President del Consorci de Biblioteques Universitàries de Catalunya (d'ara endavant CBUC).

En nom de les institucions que representen i reconeixent-se amb capacitat legal suficient per formalitzar el present conveni,

## Manifesten

I.- Que el CBUC és una entitat amb personalitat jurídica pròpia formada per les Universitats de Barcelona, Autònoma de Barcelona, Politècnica de Catalunya, Pompeu Fabra, Girona, Lleida, Rovira i Virgili i Oberta de Catalunya, la Biblioteca de Catalunya i el Departament d'Universitats, Recerca i Societat de la Informació amb la finalitat de millorar els serveis bibliotecaris a través de la cooperació.

II.- Que les activitats cooperatives del CBUC s'adrecen a millorar l'accés a les col·leccions (a través del Catàleg Col·lectiu de les Universitats de Catalunya i dels programes de préstec interbibliotecari), a formar la Biblioteca Digital de Catalunya-BDC (conjunt col·lectiu d'informació electrònica formada per subscripcions conjuntes, documents digitals, enllaços o serveis d'informació digital creats i mantinguts col·lectivament) i a millorar els serveis proporcionats (a través de programes de recerca, d'aprofitament de recursos, de formació i altres).

III.- Que la UJI ja participa des de fa temps en diferents programes del CBUC com el CCUC i la BDC i que aquesta participació li ha suposat millores en les seves biblioteques i en els serveis bibliotecaris oferts als seus usuaris.

IV.- Que la UJI té la voluntat de participar en la totalitat dels programes i activitats del CBUC per tal que aquests puguin beneficiar la seva comunitat d'usuaris i per contribuir a la creació o millora de serveis que es puguin fer de forma col·lectiva.

V - Que les dues entitats consideren que l'ampliació de les relacions actuals dins un marc general de col·laboració és beneficiós per les dues parts.

En funció de l'anterior, les dues parts acorden subscriure el present conveni de col·laboració (d'acord amb l'article 3.1.c de la Llei de Contractes de les Administracions Públiques) en subjecció a les clàusules i annexos que segueixen.

## Clàusules

### PRIMERA: Objecte del conveni

L'objectiu del conveni és regular les condicions per les quals la UJI serà membre associat al CBUC i podrà participar en les activitats i programes del Consorci.

### SEGONA: Obligacions de les parts

2.1 La voluntat de les dues parts és que la participació sigui plena en totes les activitats i programes tècnics que desenvolupi el CBUC i entenen que això cal fer-ho de forma gradual però progressiva. Per això, la UJI i el CBUC establiran un pla de treball que detalli els programes i activitats consorciats en els que la UJI participa de forma plena així com aquells en els que vol participar de forma immediata. El pla de treball (vegeu Annex I) es revisarà anualment per tal d'incorporar les ampliacions d'activitats i programes en els quals la UJI participa i per manifestar la voluntat d'estudiar tècnicament i financera l'ampliació de la participació a altres activitats i programes per plans de treball successius.

2.2 La Comissió Executiva del CBUC establirà la quantia de l'aportació econòmica que ha de rebre de la UJI com a contribució al funcionament del CBUC i dels programes i activitats en els que participa. L'aportació (vegeu Annex II) serà equivalent a l'establerta pels membres consorciats tenint en compte que la UJI no es pot beneficiar dels ajuts aconseguits pel CBUC pel seu

funcionament com a tal i tindrà en compte el grau de participació de la UJI en les activitats i programes del CBUC. Aquesta aportació no inclou les aportacions que calgui fer per subscriure productes i serveis de la Biblioteca Digital de Catalunya (vegeu Annex III)

2.3 Els annexos I, II i III estaran subjectes a una revisió anual

2.4 La UJI mitjançant aquest conveni es compromet a

- Efectuar una aportació econòmica anual (vegeu Annex II) al CBUC en concepte de contribució al funcionament del CBUC i dels programes i activitats en els que participi. Aquesta aportació substituirà i inclourà totes les altres que es puguin establir excepte les contribucions a subscripcions conjuntes de la BDC i s'haurà de fer efectiva a l'inici de l'any mentre tingui vigència aquest conveni.
- Efectuar una aportació econòmica anual (vegeu Annex III) al CBUC en concepte de contribució a la subscripció de productes i serveis de la Biblioteca Digital de Catalunya.
- Acceptar, respectar i fer complir els termes i condicions que regulen les activitats i programes en els que participi i així com les establertes en el pla de treball anual de cara a l'ampliació de la seva participació en nous programes i activitats.
- Participar en els treballs que es determinin necessaris per tal de col·laborar en aquella part d'activitats i programes que requereix una intervenció per part de la UJI i de les seves biblioteques o serveis tècnics de les mateixes.

2.5 El CBUC mitjançant aquest conveni es compromet a:

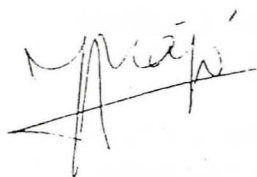
- Facilitar la incorporació de la UJI en els programes i activitats del CBUC amb l'ajut del personal de l'Oficina Tècnica del CBUC, informes tècnics o altres mitjans de cara a assolir una gradual i progressiva participació en la totalitat dels mateixos.
- Convidar la UJI a assistir a totes les reunions de la Comissió Tècnica o de grups de treball del CBUC en les que es tractin temes relacionats amb les activitats o programes en els que la UJI participi.
- Proporcionar en iguals condicions que pels membres consorciats la informació tècnica, la formació inicial i l'assessorament que permetin obtenir a la UJI el màxim rendiment de les activitats i programes en els que participi.

### TERCERA Vigència del conveni i pròrrogues

Aquest conveni entrarà en vigor a partir de la data de la seva signatura i tindrà un termini de vigència inicial fins el dia 31 de desembre de 2003. A partir d'aquesta data es prorrogarà automàticament d'any en any, a no ser que sigui denunciat per una de les parts, denúncia que caldrà comunicar per escrit a l'altra part, com a mínim en tres mesos d'antelació abans de finalitzar la pròrroga corresponent.

I, en prova de conformitat amb el contingut del conveni i dels seus annexos, les parts el signen per duplicat i a un sol efecte en el lloc i dates esmentats en l'encapçalament.

El President del CBUC



Joan Majó Roca

El Rector de la Universitat Jaume I

Francisco Toledo Lobo

## ANNEX 1: Pla de treball entre la UJI i el CBUC per a l'any 2003

El 2003 la UJI participarà en els programes i activitats del CBUC següents:

- CCUC
- Subscripcions conjuntes de la BDC (parcialment)
- Base de dades de sumaris
- TDX
- Estudis
- Formació
- Traduccions

A partir de l'entrada en vigència d'aquest conveni la UJI i el CBUC treballaran per tal de fer que el 2004 la UJI amplii la seva participació en les subscripcions de la BDC i pugui participar de forma plena en els programes de préstec interbibliotecari i de préstec 'in situ' i en el d'Indexació de recursos-e.

## ANNEX 2: Ajut de la UJI al funcionament del CBUC i de les seves activitats i programes

D'acord amb la clàusula 2.2 del present conveni, la UJI farà una aportació econòmica al CBUC com a contribució al funcionament del CBUC i als programes i activitats en els que participi. Aquesta serà pel 2003 (exclosa BDC) de 2.533 euros

## ANNEX 3: Aportació de la UJI a les subscripcions de productes i serveis de la Biblioteca Digital de Catalunya per a l'any 2003

Recursos electrònics de la BDC als quals es subscriu la UJI en virtut del present conveni:

### *Bases de dades*

BDA Aranzadi  
Business Source Elite  
Econlit  
Eric  
FSTA  
Inside  
MathSciNet  
Medline  
Periodicals Contents Index Full Text  
The Serials Directory  
Zentralblatt MATH



*Revistes electròniques*

American Chemical Society  
American Institute of Physics  
Emerald (MCB)  
Kluwer  
Wiley

L'aportació pels serveis per al 2003 serà de 49.528,90 € (IVA inclòs). Aquesta quota cobreix la subscripció a les bases de dades i a les revistes Emerald

En factures separades a pagar directament als proveïdors abans del 31/12/02 la UJI es compromet a pagar (importats aproximats):

American Chemical Society	\$11.430 (IVA no inclòs)
American Institute of Physics	\$4.285 (IVA no inclòs)
Kluwer Online	€ 22.240 (IVA no inclòs)
Wiley	\$25.715 (IVA no inclòs)

INFRAESTRUCTURAS

# Una comisión se movilizará para que el instituto Oeste se ubique en zona deportiva

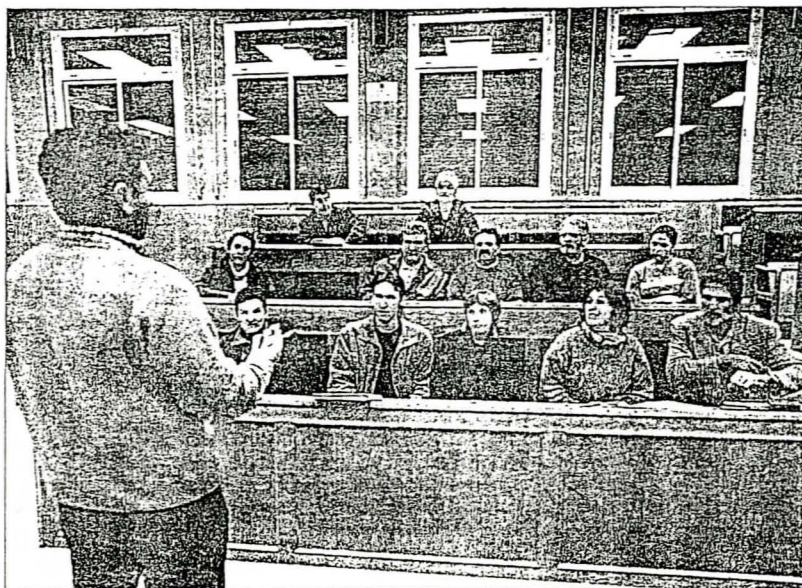
✓ Pedirán una reunión a Alberto Fabra para que estudie el cambio de ubicación  
 ✓ Perales dice que «están creando un gueto masificado con un colegio, instituto y EOI»

Susana Barberá, Castelló Representantes de la asociación de vecinos San José Obrero-Cremor, de la Asociación de Padres de Alumnos (APA) del colegio Jaume I, del Instituto de Educación Secundaria (IES) 10, de la Escuela Oficial de Idiomas (EOI) y de la FAPA se reunieron ayer en la Escuela Oficial de Idiomas tras la que decidieron crear una comisión para comenzar a movilizarse y evitar así que se construya un instituto en el actual aparcamiento de la Escuela Oficial de Idiomas y que antes ocupaba la Universitat Jaume I en el campus de Borriol.

La presidenta de la FAPA, Xelo Perales, explicó ayer que la primera medida que ha tomado la comisión es solicitar una entrevista al concejal de Urbanismo del Ayuntamiento de Castelló, Alberto Fabra, para intentar que se varíe el emplazamiento del instituto y que se construya en una zona cercana que en principio está destinada a zona deportiva.

El principal motivo por el que no quieren que se construya el centro de secundaria en el parking de la EOI es que, tal como esta redactado el proyecto, el aula daría a la carretera de Borriol, con el consiguiente ruido que genera una vía de estas características.

Un ejemplo del ruido es el actual instituto Matilde Salvador, señaló Perales, en el que «hay verdaderos problemas de acústica en las aulas por el denso trá-



REUNIÓN. Representantes de asociaciones y estudiantes, ayer en la Escuela Oficial de Idiomas.

fico que pasa por la avenida de Alcora».

La presidenta de la FAPA explicó también que «si se elimina el aparcamiento de la Escuela de Idiomas y se construye un instituto, entonces no habrá ni sitio para que aparquen los estudiantes de Idiomas, que además proceden de muchos pueblos, ni de padres que vendrán a traer a sus hijos al centro y también está el

problema del próximo traslado de los estudiantes del colegio Gaetà Huguet a instalaciones del campus de Borriol, con lo cual moverá más vehículos» y añadió que «están intentando crear un gueto en esta zona porque nos están masificando y enviando todo hacia aquí. Así acabaremos teniendo un instituto pegado a una carretera, pegado al mismo tiempo a un colegio y también pega-

do a la Escuela de Idiomas, con las diferentes edades que comportan cada uno de los centros y la problemática que ello conlleva».

La eliminación del parking de la EOI supondrá 250 plazas menos para poder aparcar vehículos con el añadido de que se han eliminado muchas con la urbanización junto a los edificios del campus de Borriol.

CONFERENCIA

## Amnistía Internacional y la Cátedra Unesco analizan la crisis de Colombia

Levante de Castelló, Castelló Amnistía Internacional, la Cátedra Unesco de Filosofía por la Paz y la Organización de Solidaridad con los pueblos de Asia, África y América Latina (Ospaal) han impulsado una jornada que analizará la crisis humanitaria de Colombia esta mañana en la Universitat Jaume I.

La conferencia se celebrará a las 12 horas y contará con la participación de Blanca Valencia, activista y defensora de derechos humanos de la organización Sembrar y Juan Carlos Villamizar, investigador de la cátedra Unesco de la Universitat de Deusto en Bilbao y ex delegado en el comité temático Proceso de Paz Gobierno-Farc.

Esta charla titulada *Colombia: Violencia y Derechos Humanos* se completa con la participación en el debate de más de cuarenta investigadores de treinta nacionalidades distintas. Todas desarrollan su actividad en el Master Internacional de Estudios para la Paz y el Desarrollo, impulsado por la Fundació Caixa Castelló-Bancaixa y la cátedra Unesco de Filosofía para la Paz, la UJI, la Generalitat Valenciana y otras instituciones locales y provinciales.

Esta actividad también se engloba dentro de la campaña de sensibilización Otra Colombia es posible, coordinada por Ospaal. El acto se celebrará en el Aula Magna de la Facultad de Ciencias Humanas y Sociales de la UJI.

UNIVERSITAT JAUME I

# La ampliación de la biblioteca se iniciará después de exámenes

Se instalarán 150 nuevos puestos de lectura

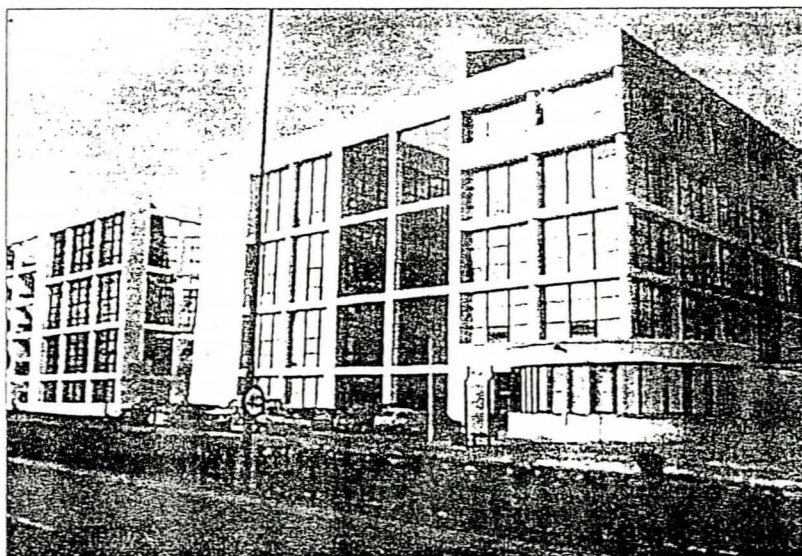
S. Barberá, Castelló Las obras de ampliación de la biblioteca de la Universitat Jaume I comenzarán a partir del 12 de febrero, después de que finalicen los exámenes de los estudiantes, según informó ayer el director del centro, Vicent Falomir.

La decisión la tomó Falomir después de que en el mes de diciembre se realizaran unas catas de sondeo en el solar destinado a la construcción del nuevo edificio de la biblioteca, anexo al actual, y allí según el director «encontraron roca muy

dura que si se ponían a trabajar las máquinas iban a hacer mucho ruido y no dejarían estudiar en buenas condiciones a los estudiantes quienes además a partir del 13 de enero comienzan sus exámenes hasta el 11 de febrero».

Precisamente en beneficio de los estudiantes universitarios, Falomir explicó que «el próximo miércoles, 15 de enero, se instalarán un total de 150 nuevos puestos de lectura en la primera planta del edificio con el objetivo de que los alumnos dispongan de más espacios para estudiar». Hay que destacar también, que al igual que todos los años, la biblioteca permanecerá abierta las 24 horas.

**Creará 1.215 lugares de lectura**  
 La ampliación de la biblioteca creará 1.215 lugares de lectura y un total de 56 cabinas de estudio. La inversión duplica el



AMPLIACIÓN. Imagen virtual del nuevo edificio de la biblioteca.

espacio construido del edificio, que pasará de 7.127 metros cuadrados a 14.096 metros cuadrados.

En total, la biblioteca de la Universitat Jaume I ofrecerá con la ampliación un total de

2.095 lugares de lectura y 92 cabinas de estudio.

La obra se adjudicó a la empresa Ferrovial Agroman SA y el importe de la obra asciende a un total de 5.869.986,5 euros y el plazo de ejecución será de 18

meses. Esta ampliación está concebida como un nuevo edificio junto al actual y no como un añadido a la biblioteca actual, con lo que se han estudiado de forma cuidadosa la estructura del mismo.

■ En diciembre se han realizado catas de sondeo y se ha visto que hacen falta máquinas de martillo

LEVANTE-EMV

Any nou, edificis nous. El campus del Riu Sec continua creixent en noves infraestructures després de finalitzar el passat amb la inauguració d'aquelles que es posen marxa

aquest curs. L'últim trimestre de 2002 va ser un període d'adaptació a la nova Facultat de Ciències Humanes i Socials, de posada en marxa del pavelló poliesportiu i del

Laboratori de Comunicació Audiovisual i Publicitat.

A més, també es va inaugurar al començament del curs la residència d'estudiants i els

# Els edificis de la Un

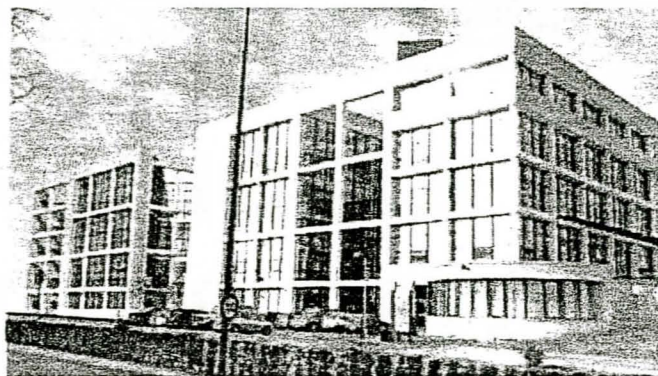
La Jaume I adjudica les obres de l'ampliació de la biblioteca, l'edifici del Centre

AMPARO SORIANO  
El campus del Riu Sec continua creixent en l'any 2003. Tres nous edificis s'han inaugurat en el passat any i tres nous estaran en construcció en el que ara s'inicia. El 2002 va concloure amb el funcionament del nou espai de la Facultat de Ciències Humanes i Socials, el pavelló poliesportiu i la residència d'estudiants. A més, l'Àgora universitària continuava creixent en serveis propis -el Màster de la Pau, el Consell d'Estudiants, les associacions de l'UJI, la Galeria Octubre, i l'Oficina de Cooperació al Desenvolupament i Solidaritat, i en serveis comercials, a l'Àgora universitària. El nou any s'inicia amb tres nous edificis adjudicats: l'ampliació de la biblioteca, el Centre d'Estudis de Postgrau, Formació Continuada i Consell Social i el

Boulevard Central.

L'UJI adjudica l'obra de construcció de l'edifici d'ampliació de la biblioteca a Ferrovial Agroman - SA. L'import de l'obra ascendeix a un total de 5.869.986,54 euros i el termini d'execució és de 18 mesos.

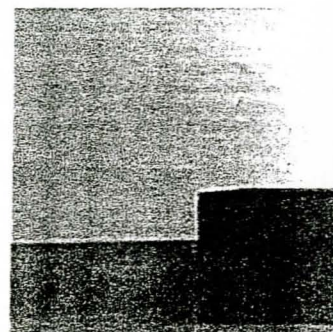
L'ampliació de la biblioteca crearà 1.215 llocs de lectura i un total de 56 cabines d'estudi. La inversió duplica l'espai construït de l'edifici, que passarà de 7.127 m<sup>2</sup> a 14.096 m<sup>2</sup>. La biblioteca de la Universitat Jaume I oferirà



amb l'ampliació un total de 2.095 llocs de lectura i 92 cabines d'estudi.

L'edifici del Centre d'Estudis de Postgrau, Formació Continuada i Consell Social i l'o-

bra d'urbanització del boulevard central de l'UJI serà desenvolupat per Vías y Construcciones SA. L'obra de construcció de l'edifici del Centre d'Estudis de Postgrau, Formació Continuada



A l'esquerra, reproducció virtual del que seran els dos nivells del Consell Social. Davall, imatge dels terrenys adquirits i

Consell Social compta amb un import de 4.370.319,91 euros i un termini d'execució de 19,2 mesos. L'edifici està projectat en quatre plantes (una planta baixa i tres altures) i un semisoterrani.

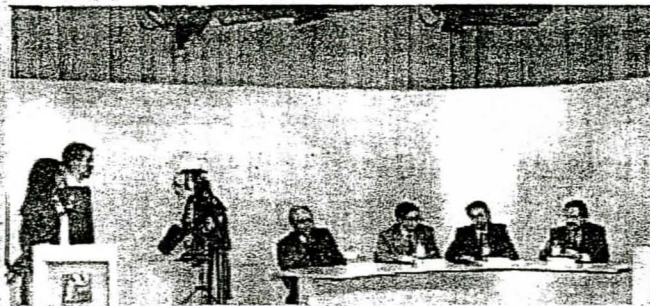
## La creació d'imatge i so al campus

L'UJI ha invertit prop de dos milions d'euros en el Laboratori de Comunicació Audiovisual i Publicitat

REDACCIÓ

La Universitat Jaume I va inaugurar el passat 18 de desembre el Laboratori de Comunicació Audiovisual i Publicitat, situat a la Facultat de Ciències Humanes i Socials i que consta de cinc tallers: fotografia, ràdio, doblatge i producció musical, vídeo i televisió, i multimèdia. L'UJI ha invertit prop de dos milions d'euros en aquest projecte, del qual gaudirà tota la comunitat universitària, segons va assenyalar a l'acte el rector de l'UJI, Francisco Toledo. "Aquestes instal·lacions han de contribuir a l'aprofundiment en la utilització de les noves tecnologies de la informació i de la comunicació de professors (PDI), personal d'administració i serveis (PAS) i estudiants de qualsevol titulació. Així mateix, aquestes infraestructures, que es cogestionaran amb el Servei de Comunicació i Publicacions de l'UJI, serviran també per al desenvolupament de projectes de comunicació institucional, tant en l'àmbit de la ràdio com de la televisió, així com d'altres projectes audiovisuals", indica.

Toledo va aprofitar també l'ocasió per a felicitar totes les persones que han participat en la consecució d'aquestes noves instal·lacions. Des de l'anterior rector, Fernando Romero, l'exvicerector de Comunicació, el professor Domingo



Acte d'inauguració del Laboratori de Comunicació Audiovisual i Publicitat.

FOTO: ALEX PÉREZ

García Marzá, l'actual vicerector d'Infraestructures, Vicent Cervera, el degà de la FCHS, Manuel Roses, l'equip de l'Oficina Tècnica d'Obres i Projectes, el director del departament de Filosofia, Sociologia i Comunicació Audiovisual i Publicitat, Salvador Cabedo, el director de la titulació de Publicitat i Relacions Públiques, Rafael López Lita, i tot el professorat i tècnics de l'Àrea, i el personal del Servei de Comunicació i Publicacions que ha col·laborat en tots els processos de concurs públic i adjudicació, així com especialment al professor de l'àrea de Comunicació Audiovisual i Publicitat, Javier Marzal Felici.

CINC TALLERS PER L'AUDIVISUAL

El taller de fotografia està format per un plató, un laboratori i el taller de preimpresió gràfica. En aquest espai, els alumnes tenen a la seua disposició càmeres fotogràfiques de trenta-cinc mil·límetres, de format mitjà i gran format, així com complements fotogràfics. El taller de preimpresió està equipat amb 16 ordinadors Macintosh en xarxa, escàners, diapositives, impressores i altres equips que permeten el tractament digital de la imatge, maquetació de textos i creació de pàgines web.

El taller de vídeo i televisió, ubicat a la planta baixa, compta amb cinc sales

d'edició de vídeo, un control de realització, i una sala de continuïtat de televisió, que permet gestionar de manera automatitzada les emissions televisives. Al soterrani es troba el plató de televisió de 140 metres quadrats i 7,5 metres d'alçada i grades amb capacitat per a trenta persones.

El taller de ràdio, doblatge i producció musical també està situat al soterrani. Està format per cinc espais diferents per al tractament del so. L'estudi de ràdio, amb un control de so i un locutor, permet la producció de programes de ràdio a nivell professional. D'altra banda, l'estudi de doblatge i producció musical és un espai polivalent que permet enregistrar programes de ràdio de gran complexitat, subtítolacions per a DVD, doblatges de qualitat professional i enregistraments a formacions musicals, entre altres.

El taller de producció multimèdia es divideix en dues sales de producció multimèdia de quaranta-quatre i cinquanta metres quadrats. Ambdues equipades amb setze ordinadors, escàners, impressores, webcams, tauletes gràfiques, minidisc, canó de projeccions i tot l'equipament audiovisual adequat per a la producció de materials multimèdia.

# el Periódico Mediterráneo

EL PERIÓDICO DE CASTELLÓN

NUEVO CENTRO PENITENCIARIO PARA CASTELLÓN

## Interior apuesta por Segorbe para ubicar la cárcel

El Consejo de Ministros podría decidir el viernes la nueva prisión provincial.

PÁGINAS 2 y 3



### Locura de exámenes en la UJI

CASTELLÓN. Un total de 12.819 estudiantes de la Jaume I, de los que 12 están matriculados, están convocados al menos a un examen desde hoy y hasta el 11 de febrero. En 28 días se realizarán la

friolera de 814 exámenes, por eso los alumnos buscan refugio en la biblioteca, donde ya se han contabilizado 7.000 entradas diarias desde que funciona en horario especial.

PÁGINA 13

### TRASVASE

#### El campo valenciano se movilizará por el PHN

■ VALENCIA. Organizaciones agrarias de la Comunidad anunciaron ayer la convocatoria para el próximo 2 de marzo en Valencia de una movilización multitudinaria a favor del PHN.

PÁGINA 27

### PREVISIÓN

#### El AVE será utilizado por 4 millones de usuarios

■ CASTELLÓN. El ministerio de Fomento calcula esta cifra potencial de usuarios en la provincia de Castellón para viajar a Madrid cada año. La cantidad será mayor con el AVE a Valencia.

PÁGINA 9

### FÚTBOL REGIONAL

#### Los campos del 'fútbol modesto' se quedan vacíos

■ CASTELLÓN. La amplia oferta televisiva de las plataformas digitales es la causa que más afecta en la progresiva decadencia del fútbol de categorías regionales.

PÁGINAS 50 y 51

Hoy con **Mediterráneo**NUEVA OFERTA DE LA  
GEMA GASTRONÓMICA

www.firststop-eu.com

LA RED EUROPEA DE ESPECIALISTAS  
EN EL MANTENIMIENTO INTEGRAL DEL  
AUTOMOVIL, AHORA MUY CERCA DE USTED.



### Garage Castellón

Avda. Valencia s/n. (Junto a CITROËN) Y Pintor Obet, 17. Tel. 964 24 26 02 - 964 21 04 66 - CASTELLÓN

UNIVERSITAT JAUME I

# Mes frenético en la UJI con 814 exámenes para 13.000 estudiantes

La convocatoria de febrero arranca hoy mismo con una media de 34 pruebas diarias

Los universitarios tendrán que demostrar sus conocimientos en 765 asignaturas

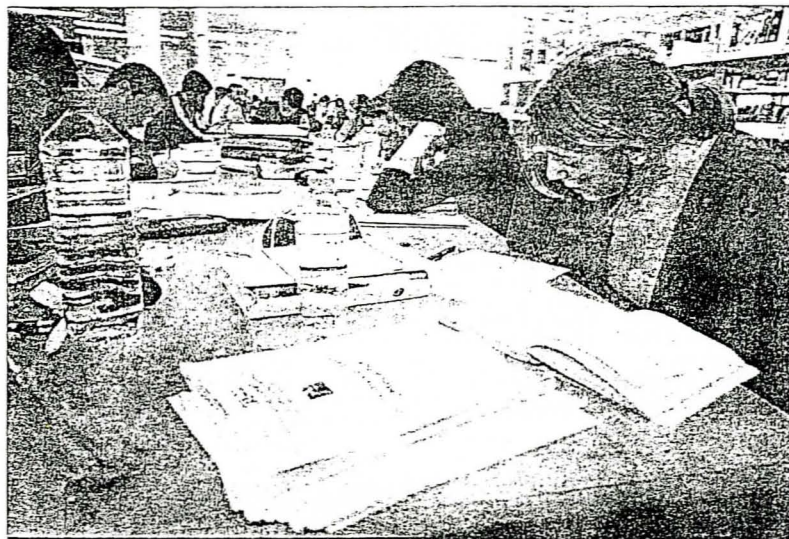
BERNIA PALAU | CASTELLÓN

La tranquilidad se ha acabado para los estudiantes de la Universitat Jaume I (UJI). Un total de 12.819 alumnos, de los que 12.412 matriculados este curso, están convocados al menos a un examen hasta el 11 de febrero.

Según datos facilitados por el centro universitario, en sólo 28 días se realizarán en el centro castellanense la friolera de 814 exámenes, es decir, una media de 34 exámenes por día -si no se cuentan los domingos-. En estas pruebas se evaluarán los conocimientos adquiridos a lo largo del primer trimestre en un total de 765 asignaturas impartidas.

### LOS 'NOVATOS'

De los 12.819 universitarios que deben pasar por la convocatoria de febrero, que representan el 95,58% de la comunidad estudiantil castellanense, un total de 1.575 lo hacen por primera vez. Pertenecen al grupo de los 2.580 estudiantes que se estresan este año en la UJI, por lo que el trago es más duro para estos últimos.



La biblioteca es refugio de los estudiantes en época de exámenes, como refleja esta foto de ayer. | N.R.

### LUGARES DE ESTUDIO

## La biblioteca ya alcanza las 7.000 entradas diarias en horario especial

M. P. | CASTELLÓN

La biblioteca de la Universitat Jaume I ha ampliado el horario a 24 horas hasta el próximo 14 de febrero para poder acoger el ritmo frenético que se impone durante el periodo de exámenes.

Para que se hagan una idea, el número de usuarios con el horario especial alcanza ya las 7.000 personas al día, dos mil más que en el mismo periodo del año pasado. El director del centro, Vicent Falomir, explica

que el éxito de este año "está en que hay más estudiantes concentrados en el campus Riu Sec tras abrir la Facultad de Humanas y Sociales".

Este incremento ya se ha tenido en cuenta, pues la biblioteca cuenta con 150 puntos más para que quepan todos los estudiantes, lo que supone más de 1.000 plazas.

Falomir también tiene en proyecto prolongar aún más este horario especial para ofrecer el máximo servicio al

estudiante. De este modo, casi con toda seguridad, a partir de este sábado y hasta el 14 de febrero, la biblioteca sólo cerrará de 22.00 del sábado a 8.00 horas del domingo. Hasta ahora el horario especial es de ocho de la mañana del lunes hasta a las 20.00 horas del sábado de forma ininterrumpida y los domingos de 11.00 a 18.00 horas.

Por otra parte, recordar que ya se han iniciado las obras de ampliación de la biblioteca.

### HAZ MEMORIA

#### AZÚCARES

Son el combustible del cerebro, pues la energía que proviene de la glucosa es la preferida por las células cerebrales para funcionar al máximo. Hay que desayunar todas las mañanas para contribuir a la agilidad mental.

#### CAFEÍNA

Hace que el pensamiento sea más claro y ágil. Además, despierta y hace reaccionar el sistema nervioso. Pero recuerda que los excesos nunca son buenos.

#### FRUTOS SECOS

La estrella es la avellana, porque su vitamina B1 es un fuerte remedio contra las lagunas de memoria en momentos críticos.

#### FRUTAS Y CÍTRICOS

Son amigas de la memoria por su contenido en azúcares. Entre ellas se aconsejan las que más vitamina C contienen: kiwis, naranjas y limones. Su contribución es más que notable en la capacidad de recordar del cerebro.

#### LEGUMBRES

La aportación proteica de estos alimentos, sobre todo el hierro, es muy aconsejable. Éste se encuentra en las enzimas que regulan la función del cerebro.

#### VERDURAS

Las espinacas, las coles, las judías verdes o las hortalizas contienen un elevado número de antioxidantes que son los encargados de frenar la pérdida de memoria y de concentración.

### ENFRENTAMIENTO PP-PSOE

#### LA LUCHA POR LA ALCALDÍA

REACCIONES A LA DECLARACIÓN DE GIMENO

## El PSOE afirma no conocer los recibos

P.A. | CASTELLÓN

El portavoz adjunto del Grupo Municipal Socialista, Miguel Alcázar, aseguró ayer que es "absolutamente mentira" que haya sido ocultado que los recibos que debía Calviga al Ayuntamiento eran erróneos, porque no tenían constancia de que éstos se hubieran anulado ya que en las comisiones de Ha-

cienda no se enumeran uno por uno los recibos que se dan de baja, no se detallan verbalmente las causas". Alcalde hizo estas declaraciones tras la acusación formulada por Gimeno de que los socialistas conocían ya este proceso. El edil censuró al alcalde por negarse a contestar a las preguntas de Juan Callao, el letrado que representa al Grupo Municipal Socialista.

Asegúrese: una calefacción es para toda la vida

Exija una marca con experiencia demostrada

Roca

LL-LUC

Exo. Paseo Ribera, 26 - Tel. 964 21 56 90  
Vía. y Almac. S.º de la Alfranca 223  
Tel. 964 21 50 44 - Castellón

EL COBRADOR DEL FRAC\*

VISITARA A SUS MOROSOS  
96 352 23 52  
www.elcobradordelfrac.com

EMPRESA NACIONAL LÍDER EN EL SECTOR SERVICIOS  
PRECISA CUBRIR 7 PLAZAS DE

## ASESOR/A COMERCIAL

PARA SU DEPARTAMENTO DE ATENCIÓN AL CLIENTE EN CASTELLÓN

#### SE REQUIERE:

- Edad: entre 22 y 48 años.
- Nivel cultural medio alto.
- Dedicación total.
- Capacidad de relación.
- Don de gentes.

#### SE OFRECE:

- Incorporación inmediata.
- Formación a cargo de la empresa.
- Ingresos mínimos garantizados 721€ mes (C.M.).
- Posibilidad real de promoción a corto plazo.
- Cartera de clientes.

Interesados, para concertar entrevista personal, llamar martes día 21 y miércoles día 22, de 9 a 14 horas y de 16 a 19 horas al teléfono 964 237 665, atenderá Sr. Fernández

# CASTELLON al Día.

## POLITICA

### Subías contempla tres cambios en su lista al no contar con Sánchez, Fernández y Nos

CASTELLON.— La candidatura municipal de Ignacio Subías para intentar arrebatar el poder al PP en el Ayuntamiento de Castellón está casi a punto. Como ya se ha venido informando, pocos serán los cambios y estos se producirán especialmente por barajar la posibilidad de mayores puestos de salida ante el hipotético desgaste de los populares. Tres son las salidas que se esperan, dos de mujeres y una de un hombre: Fernando Nos, Eva Fernández y Fina Sánchez. Esta es la posibilidad que se plantea por el momento, a pocos días de la asamblea local, que se celebrará finalmente el próximo día 7 de febrero. En el caso de confirmarse, estos cambios no generarían convulsión alguna dentro de la formación política. / Página 5

## TURISMO

### Castellón acude a Fitur confiado en que saldrá indemne del posible conflicto contra Irak

CASTELLON.— El conflicto bélico que puede producirse si finalmente Estados Unidos ataca a Irak ha vuelto a sembrar la alarma entre los empresarios del sector turístico que se preparan para presentar sus nuevas propuestas en Fitur, la Feria Internacional de Turismo que abrirá sus puertas mañana en Madrid. Sin embargo, los responsables de este sector en la provincia confiesan que no consideran que la contienda bélica, de llegar a producirse finalmente, pudiera afectar a los intereses turísticos de Castellón. Eduardo Ferreres, presidente de la Federación de Empresarios Turísticos de Castellón, consideró que «a priori cualquier guerra de calado de la que se está planteando en Irak puede frenar de forma notable la evolución turística». / Página 9

## ECONOMIA

### La mayor demanda de empleo se centrará en la calidad de vida, el ocio y la cerámica

CASTELLON.— Los sectores del ocio, calidad de vida, tiempo libre y la cerámica centrarán la demanda de empleo en los próximos años, consecuencia de la transformación que se produce en la sociedad y que incide en el estilo de vida, así como por la estructura económica de la provincia de Castellón, donde la industria azulejera es el primer sector productivo y demandante de mano de obra. Por el momento, los trabajos que registran mayor número de contratos en las comarcas castellonenses siguen siendo los de camarerío, albañil, peon de la industria azulejera, peon de la industria manufacturera, empleado agrícola en el sector de cítricos, mozo o mujer de la limpieza y dependiente. / Página 15

## -CORTE DEL SUMINISTRO ELECTRICO-

### Un apagón paraliza la producción cerámica y afecta a 400.000 vecinos

CASTELLON.— Un corte del suministro eléctrico producido al desconectarse automáticamente las líneas de alta tensión tras saltar uno de los aisladores de la subestación de La Plana de Iberdrola paralizó ayer una gran cantidad de líneas de producción de las más de 200 factorías cerámicas de Castellón, entre las 7.50 y las 8.10 horas. El apagón, además, generó molestias a más de 400.000 castellonenses cuando se dirigían al trabajo, ya que afectó a la totali-

dad de la provincia a excepción del Alto Palancia. Además de siete personas atrapadas en ascensores, el corte de los semáforos provocó el caos circulatorio en los cascos urbanos y Renfe registró retrasos de hasta 20 minutos en ocho trenes. Aunque todavía no se pueden cuantificar las pérdidas, Ascer mostró su «preocupación» por lo sucedido, ya que miles de metros de piezas cerámicas quedaron inservibles al bajar la temperatura de los hornos. / Página 3

El Alto Palancia fue la única comarca que no lo sufrió



PACO BELTRAN

### La biblioteca amplía sus plazas en un 34% para atender la demanda de Humanas

CASTELLON.— La biblioteca de la Universitat Jaume I ha ampliado en un 34% sus puestos de lectura durante el periodo de exámenes para dar servicio al previsible incremento de la demanda propiciado por la incorporación al campus de Riu Sec de los alumnos

de la nueva Facultad de Ciencias Humanas y Sociales. Con este incremento, la biblioteca ha pasado de disponer 800 puestos a 1.071, un aumento considerable que da respuesta a la demanda de los estudiantes que celebran estos días sus exámenes. / CAMPUS

### El barranco de Fraga sigue supeditado al futuro puerto

CASTELLON.— El encauzamiento del barranco de Fraga, proyecto que lleva sobre la mesa de la Coput desde abril del año pasado, sigue pendiente de ejecución, a la espera de que la Autoridad Portuaria confirme «cómo encajar esta canalización, así como las acequias» en la futura dársena sur. Esta zona será sometida a las obras de ampliación de la dársena sur para dar

mejor servicio a las empresas del polígono petroquímico del Serrallo. Las dudas técnicas llevarán a los portavoces del puerto la próxima semana al Ministerio para concluir una solución que, según advierten desde el puerto y desde el Ayuntamiento, será consensuada por todas las partes. La Conselleria, que es la administración que financiara la infraestructura hidráulica,

espera que se tome una decisión respecto a la salida al mar por el desagüe actual, entre la Térmica y la Refinería, o por la opción que desvía el canal al norte del camino Villamargo y que serviría para drenar la Margaleña en un futuro. De la dársena sur se sabe que comenzarán las obras el segundo semestre del año. Sobre el barranco no hay calendario. / Página 7

## VILA-REAL

### La falta de suelo agota la vivienda de precio medio

VILA-REAL.— La escasez de solares está agotando las viviendas de precio medio en Vila-real. El elevado coste de los terrenos aumenta los precios. Por ello, el PSOE urge el PAI Solares. / Página 8

## Universidad

### Honrar el desecho

La Universitat Jaume I premiará la mejor obra de arte realizada a partir de materiales de desperdicio.

También aportará una memoria de los materiales a utilizar con la descripción de la procedencia de los mismos y su utilización en la obra. De igual modo, en el proyecto también se ha de aportar la valoración económica del proyecto y sugerencias con respecto al destino de la pieza.

Los proyectos deberán ser presentados antes del próximo lunes 21 de febrero en la sede de la Fundación Dávalos-Fletcher de la capital castellanense, para posteriormente ser valorados por una comisión nombrada a tal efecto por la organización.

Un jurado que, según informaron fuentes del campus castellanense, estará compuesto por, al menos, un miembro de cada institución colaboradora. Todos los trabajos presentados conformarán un catálogo y serán exhibidos a partir del próximo 11 de mayo, tal y como señalaron desde la Jaume I.

C.A.D.

La Fundación Isonomia de la Universitat Jaume I de Castellón ha convocado la tercera edición del Arte del Desecho, que premiará a la mejor obra de arte realizada con materiales de desecho, como madera, hierro, plástico o cartón.

Fuentes universitarias informaron ayer que las bases del certamen establecen que cada artista deberá presentar un proyecto de la obra a realizar que incluya la maqueta o dibujo, indicando la escala del mismo al objeto de conocer las dimensiones definitivas.

### Visita de jubilados

Medio centenar de jubilados del Alto Palancia conocieron ayer el campus.

Jaume I.

Su llegada tuvo lugar sobre las 16.00 horas de la tarde y fueron informados exhaustivamente sobre los estudios que oferta la Universitat per a Majors y de las opciones de las que disponen para vincularse con la institución.

El proyecto Campus Obert, mediante la Sede de Interior, la Societat d'Amics i Antics Alumnes de la UJI (SAUJI) y la misma Universitat per a Majors son tres opciones de las que los ciudadanos pueden aprovecharse para conocer más de cerca el campus.

Durante la jornada, los jubilados pudieron conocer los distintos centros que conforman la Universitat y recibieron una charla sobre los programas de estudio que oferta la Universitat per a Majors e informarse sobre los servicios que ofrece el campus.

C.A.D.

Medio centenar de jubilados de la comarca del Alto Palancia visitaron ayer las instalaciones de la Universitat Jaume I.

La singular excursión ha sido roganizada por la Sede de Interior del campus castellanense, situada en la capital del Alto Palancia, Segorbe. Los jubilados, vecinos de distintas poblaciones de la comarca del Alto Palancia-Mijares, se ha organizado con el objetivo de que conocieran las dependencias de la Universitat

### Cursos de verano

La UJI publica una convocatoria interna para seleccionar propuestas que permitan organizar los cursos de verano 2003.

Los criterios para seleccionar los proyectos son la calidad académica, la interdisciplinariedad, la diversidad temática, la relación con proyectos o líneas de investigación propia o interuniversitaria, así como la relación con el medio económico, profesional, social y cultural del territorio de la Universitat Jaume I.

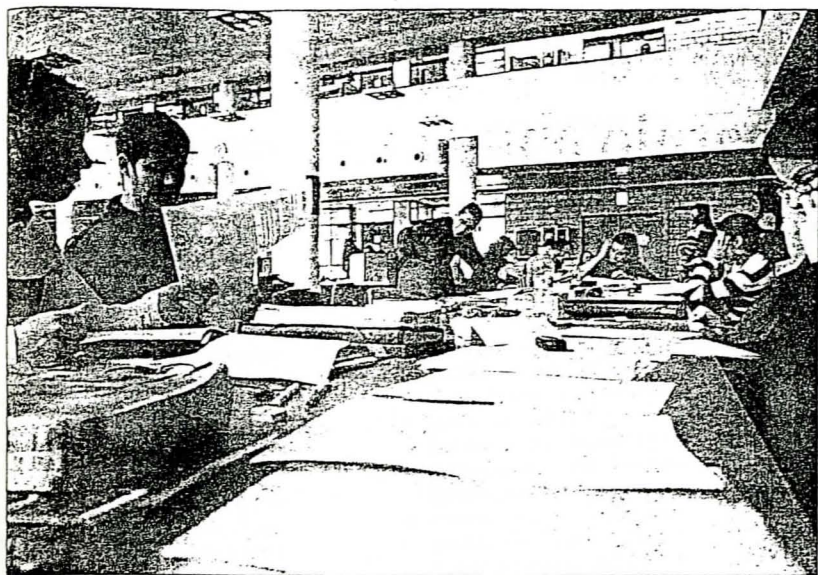
Asimismo, también se valorará la colaboración con instituciones o entidades externas, y la financiación que se pueda obtener.

Los interesados en presentar sus solicitudes deberán remitirlas a través del registro general, al vicerrectorado de Promoción Universitaria, Sociocultural y Lingüística (Cursos de verano). El término de presentación de solicitudes finalizará a las 11.00 horas del próximo jueves 20 de febrero.

C.A.D.

La Universitat Jaume I ha publicado una convocatoria interna para que todos los docentes que lo deseen presenten propuestas con el objetivo de organizar los cursos de verano de 2003.

La resolución da participación a todo el profesorado del campus, individualmente o de acuerdo con cualquier tipo de adscripción académica o investigadora.



Los estudiantes de la UJI acuden a la biblioteca para preparar los exámenes del primer semestre. / PACO BELTRAN

**EXAMENES.** Desde el 13 de enero y hasta el próximo 12 de febrero, la biblioteca del campus abre sus puertas 24 horas, a excepción del sábado noche, que cierra a las 22.00 horas para reabrir sus dependencias a las 8.00 de la mañana del domingo

## La biblioteca incrementa en un 34% sus plazas de lectura

En pleno periodo de exámenes, la biblioteca de la UJI registra la visita de centenares de estudiantes que buscan un hueco donde concentrarse.

instalaciones universitarias amplían su horario para atender esta notable demanda estudiantil y, este año, también han afrontado el temido periodo con un aumento de plazas de lectura considerable.

Vicent Falomir, director de la biblioteca de la UJI, informó que el servicio universitario ha pasado de ofertar 800 plazas a 1.071. «Es un aumento considerable», confesó Falomir que cifró en un 34% el incremento de localidades disponibles.

La ampliación ha venido provocada por la llegada del alumnado de la Facultad de Ciencias Humanas y Sociales al campus de Riu Sec. Una comunidad estudiantil instalada, hasta el pasado curso, en el antiguo campus de Borriol y que desde el presente ciclo académico se ha trasladado a una nueva Facultad demandando, entre otros servicios, los de la biblioteca.

Y esta llegada ha quedado registrada en las entradas contabilizadas por la biblioteca. Según informó Falomir, «de las 5.000 entradas que se producen cada 24 horas y que habitualmente hemos registrado, la afluencia de estudiantes ha llegado a sobrepasar las 7.000 entradas». Un aumento que Falomir relacionó directamente con el establecimiento de los alumnos de Ciencias Humanas y Sociales en la nueva facultad.

En relación con este traslado, desde la dirección de la biblioteca también informaron que con el objetivo de indicar la nueva ubicación de los fondos bibliográficos, después de la incorporación de los libros procedentes de la antigua biblioteca del campus de Borriol, «se han instalado rótulos indicativos en los puntos de préstamo y durante esta semana dispondremos de trípticos informativos con la ordenación de las salas».

VALLE ORTIZ

Después que la UJI pusiera fin a su periodo lectivo para introducirse de pleno en el marés de apuntes y notas propio de los exámenes, la biblioteca ha cobrado sin duda el protagonismo que alcanza durante estos periodos registrando el mayor número de visitas del primer semestre.

Desde el pasado 13 de enero y hasta el próximo 12 de febrero, las

## Barcelona, Madrid y Valencia, en el campus

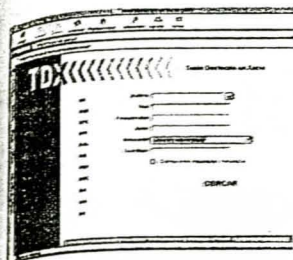
Durante estos días de exámenes, la UJI no solo da cabida en su biblioteca a estudiantes del campus. Vicent Falomir, director del servicio, señala que alumnos de otros campus también disfrutaron de las dependencias. Se trata de universitarios «que si bien son de

Castellón están matriculados en otros campus como los de Barcelona, Madrid o Valencia». Jóvenes que también pueden acceder al servicio de la Jaume I durante las 24 horas. Lo único que necesitan es una autorización, que se tramita en la biblioteca, para que los servicios

de seguridad de la UJI permitan su paso durante la noche. «Queremos que todo aquel que acceda a la universidad lo haga para estudiar y, hasta el momento, lo estamos consiguiendo». La biblioteca de la UJI abre sus puertas durante las 24 horas de la semana y solo

cierra los sábados a las 22.00 horas para abrir de nuevo a las 8.00 horas del domingo. Sin duda, «hemos ampliado notablemente el número de horas de servicio después que así nos lo solicitará el Consell d'Estudiants». Respecto a las horas punta del servicio, estas se

concentran entre las 8.00 y las 9.00 de la mañana y las 15.00 y las 16.00 horas de la tarde. Sin embargo, jornadas como las del domingo 26 contabilizaron una entrada de 381 estudiantes entre las 10.00 y las 11.00 de la mañana, mientras que desde las 15.00 a las 16.00 horas fue de 363 alumnos.



# Universia amplia la seua oferta de continguts per als universitaris

FERNÁNDEZ BELTRÁN

El portal Universia, impulsat pel Banco Santander Central Hispano i les universitats iberoamericanes, i en el qual participa la Universitat Jaume I, ha ampliat recentment la seua oferta de continguts gràcies a la subscripció d'una sèrie d'acords amb la Universitat de Pennsylvania i el Massachusetts Institute of Technology (MIT), entre d'altres. Fruit d'aquests acords, els navegants tenen a la seua disposició en espanyol, portugués i anglès el portal Universia Knowledge@Wharton, la primera revista digital de periodicitat quinzenal d'àmbit mundial centrada en l'anàlisi de temes econòmics i empresarials.

Gràcies al conveni amb el MIT, Universia ha desenvolupat el projecte OpenCourseWare, un espai a la xarxa que facilitarà en espanyol i portugués materials i recursos docents i tecnològics a partir de setembre.

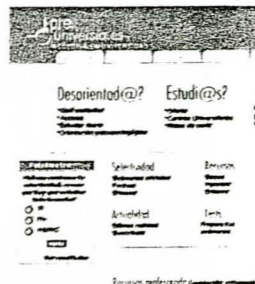
Especialment pensat per als estudiants, Universia ha desenvolupat



Universia oferirà a partir de setembre recursos docents del Massachusetts Institute of Technology (MIT)

pat també un espai per als preuniversitaris (pre.universia.es), on es pot trobar una abundant informació per a orientar i resoldre tot tipus de dubtes sobre l'accés a les universitats espanyoles.

A més a més, el portal Universia



ha creat uns nous botons d'accés per a investigació i internacionals, on es pot trobar tota la informació d'interès relacionada amb aquests temes. Així mateix, ha revisat i ampliat els 26 catalogadors que recullen tota la informació específica de les universitats espanyoles i estrangeres.

Per últim, en el projecte @ulario, Universia recull la formació en línia de les 637 universitats sòcies dels 10 països. En aquest moment, compta amb més de 240 cursos amb o sense certificació de diferents modalitats i tipologies, i amb un elevat nombre de recursos docents.

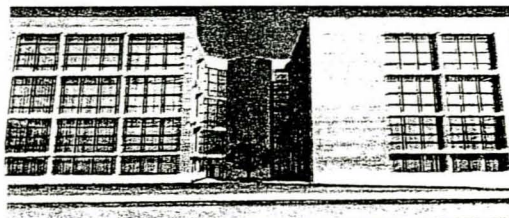
LA JAUME I EDITA CINC TESIS ACCESSIBLES DES D'INTERNET. La Universitat Jaume I ha editat ja cinc tesis doctorals que són accessibles des d'Internet a través del Servidor de Tesis Doctorals en Xarxa (TDX) a l'adreça web [www.tdx.cbuc.es](http://www.tdx.cbuc.es). Aquest sistema permet la consulta a través de la xarxa del text complet de les tesis, i també permet fer recerques per autor, títol, matèria de la tesi, universitat on s'ha llegit, etc. El sistema TDX està coordinat pel Consorci de Biblioteques Universitàries de Catalunya i el Centre de Supercomputació de Catalunya, al qual ha tingut accés la Jaume I mitjançant un conveni subscrit per la biblioteca de l'UJI. Els objectius són, sobretot, difondre arreu del món els resultats de la recerca universitària i oferir als autors de les tesis una eina que incrementa l'accés i la visibilitat del seu treball.

Aquest servei, que es presta gràcies al treball conjunt de la biblioteca de l'UJI i del Servei de Comunicació i Publicacions, té accessibles ja els títols següents: *Aprovechamiento histórico y situación actual del bosque en Castellón; La profesión del traductor jurídico i jurat. Descripción sociológica de la profesión i anàlisi discursiva del transgènere; La traducción a la vista. Un análisis descriptivo; Les intervencions de la mestra en el procés de planificació oral de text escrit i Mecanismos implicados en las conductas inducidas por el alcohol: el papel de los enzimas cerebrales responsables del metabolismo del acetaldéhid.*

Els doctors i doctores que hagen llegit la seua tesi doctoral a la Universitat Jaume I en qualsevol curs i que estiguen interessats a publicar-la a la xarxa poden trobar tota la informació a l'adreça web [www.uji.es/publ/docsitdx/index.html](http://www.uji.es/publ/docsitdx/index.html).



## Proyecto d'ampliació de l'edifici de Biblioteca



	Actual	Ampliació	Total
Superfície construïda	8.261 m <sup>2</sup>	7.784 m <sup>2</sup>	16.045 m <sup>2</sup>
Superfície útil	7.127 m <sup>2</sup>	5.942 m <sup>2</sup>	14.096 m <sup>2</sup>

EXPOSICIÓ. Els projectes d'urbanització del campus universitari que es troben actualment en construcció: el boulevard central, l'ampliació de l'edifici del Centre de Documentació-Biblioteca i la construcció de l'edifici del Consell Social, la Fundació Universitat Jaume I-Empresa i el Centre de Postgrau i Formació Continuada, s'exposaran a l'Àgora Universitària (a l'exterior dels locals comercials buïts) a partir de la segona quinzena de juny. Aquesta iniciativa té l'objectiu de que la comunitat universitària conega el contingut de les obres que estan realitzant-se en aquests moments al campus del Riu Sec.

## NOVETATS EDITORIALS



**Tendencias actuales en los estudios filológicos anglo-norteamericanos**  
Elena Ortells,  
José Ramón Prado (eds.)  
COL·LECCIÓ ESTUDIS FILOLÒGICS, NÚM. 14  
ISBN 84-8021-423-6

14 euros  
Aquest manual és un instrument fonamental i indispensable per al coneixement de les línies d'investigació més recents en l'àmbit de la filologia anglesa. Conté un recull d'articles que constitueixen una selecció de les conferències impartides en els seminaris de l'Àrea de Filologia.



**Cultura i estudi local a la Plana de l'Arc**  
J. Cristian Linares (ed.)  
COL·LECCIÓ BIBLIOTECA DE LES AULES, NÚM. 12  
ISBN 84-8021-411-2,  
15 euros

Una aportació notable a l'anàlisi del món rural, i d'obligada referència per a l'estudi local de les nostres comarques, que inclou investigacions i dades inèdites i d'interès per a totes aquelles persones que estimen la terra i s'hi senten identificades, que comporta un compromís per a una societat més arrelada a l'entorn.



**Claves para la comunicación intercultural**  
Grupo CRIT  
COL·LECCIÓ ESTUDIS SOBRE LA TRADUCCIÓ, 11  
ISBN 84-8021-430-9,  
12 euros  
Es tracta del primer tre-

ball que analitza de manera empírica, a partir d'enregistraments audiovisuals, les interaccions comunicatives interculturals, d'una manera integral, amb atenció especial als problemes de comunicació efectiva i de minorització (creació de prejudicis culturals) que poden derivar d'aquests.



**Ingeniería de proyectos informáticos: métodos y técnicas**  
C. Campos, P. Monfort,  
O. Coltell, R. Chalmeta i  
J. Sánchez  
COL·LECCIÓ UNIVERSITAS, NÚM. 13  
ISBN 84-8021-422-8, 14 euros

Un enfocament integrat d'enginyeria de sistemes d'informació, que inclou mètodes i tècniques suficientment contrastats per a construir solucions reals, factibles i eficaçes a problemes relacionats amb la disciplina. Aquest títol és completa amb *Ingeniería de proyectos*.



# otografies urbanes

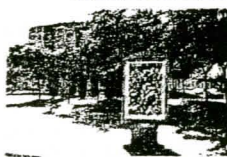


FOTOS: ANTONIO PRADAS.

## FOTOGRAFIA GUANYADORA DEL CONCURS FOTOGRÀFIC DE GRAN FORMAT A L'ESPAI URBÀ 2003.

*Himba 2002* és el títol de la fotografia guanyadora del gadità Juan Jesús Huelva, un dels 20 escollits del concurs Gran Format a l'Espai Urbà 2003, organitzat per l'Aula de Fotografia de l'UJI. La fotografia, de 120 cm per 175 cm d'amplària, s'ha ubicat en una marquesina a la Plaça Maria Agustina de Castelló (hi permanecerà fins el 27 de juny), i mostra la deformitat dels genolls d'una persona. Aquesta imatge fou l'escollida atenent als criteris dels membres del jurat, professionals del sector com ara Manuel Cruzado, José Aguilar i Antonio Adell. L'objectiu del certàmen ha sigut buscar un punt de trobada per al col·lectiu de persones interessades en el món de la fotografia i la imatge, per tal de promoure i difondre la importància de la seua tasca i la del fotògraf amateur.

Es tracta d'una de les activitats que s'inclouen dins del programa d'activitats del cicle Primavera Fotogràfica.



## A L'AIRE LLIBRE

Les fotografies seleccionades del concurs foren exposades a la Llotja del Cànem i després ubicades en marquesines en diferents punts de Castelló.

## ESTIU 2003

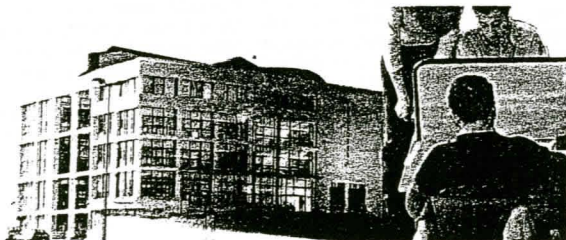
### Seminaris

- Cultura y gente de Kenya**  
Alice Sheila Wambui  
Aula magna de la FCHS  
12 de juny a les 16 h.
- La cuestión de la pobreza en la sociedad del bienestar: Una reflexión desde la memoria sobre el pauperismo de Toqueville**  
Aula magna de la FCHS  
19 de juny a les 16 h.
- Protección de derechos de las víctimas de conflictos: una perspectiva práctica**  
Aula magna de la FCHS  
26 de juny a les 16 h.

- Presentació de llibre**  
*Guía de perplejos* de Gilad Atzmon a càrrec de Francisco Marco  
Llibreria Babel  
14 de juny a les 19 hores

- Actuació de jazz**  
Gilad Atzmon acompanyat de The Orient House Ensemble  
Casino Antic  
14 de juny a les 23 hores

- Curs d'Internet**  
*Ús d'Internet com a eina comercial* impartit per Antonio Grandío Botella  
Sala de graus de la FCJE  
Del 16 al 19 juny de 19 a 21.30 h.

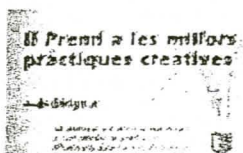


### BIBLIOTECA UJI

La biblioteca de la Universitat Jaume I torna a oferir un horari especial en el període d'exàmens. La biblioteca estarà oberta ininterrompudament des de les 8 h de diumenge fins a les 22 h de dissabte fins el 5 de juliol de 2003. A més, durant tot el mes de juliol i d'agost, la biblioteca estarà oberta en l'horari habitual. Per a poder accedir a la biblioteca en agost cal presentar el carnet d'estudiant o de membre de SAUJI.

- Jornada de valencià**  
II Jornada d'Intercanvi d'Experiències i Recursos per a la Docència en Valencià  
Sala de graus de la FCJE  
17 de juny a les 10.30 h.

- Curs**  
L'IJLV atorga 10 ajudes de mobilitat per a assistir al curs *Eines per a la gestió de les associacions* que organitza l'Espai de Formació de La Nau dels Estudiants, del 15 al 19 de setembre a València  
www.estiu.info; codi 426.



**II PREMI A LES MILLORS PRÀCTIQUES CREATIVES**  
Fins el 30 de setembre de 2003. Més informació a la Càtedra d'Innovació i Creativitat. INCREA-UJI.

## paraulesvox@uji.es

**Venc Aprilia RS Extrema.** 125 cc de color negre. En perfecte estat. Pocs km. Documentada per al carnet A-1 (però no està limitada). 2.400 euros. Telèfons: 652305335 - 964580474

**Venc Peugeot 306.** Turbodiesel. 90 CV.V-FB. 90.000 km. Aire condicionat. Alçavidres elèctric. Tancament centralitzat. Ràdio Pioneer. Molt bon estat. 6.500 euros. Tel.: 605039622.

**Venc moto YAMAHA DIVERSSION 600cc** per 1.500 euros. Molt bon estat de mecànica i molt bona estètica. Telèfon: 962663972, 605102585.

**Venc VW Golf GTI,** 70.000 km, en perfectes condicions. 6.100 euros. Tel.: 964 229287, 964 256215.

**Venc temari per a places de psicòleg intern resident (PIR).** Sense estrenar. 275 euros. Telèfon: 964 730451.

**Venc moto Caviga Blues 125CC.** 750 euros. Telèfon: 658601401

Si vols incloure el teu anunci gratuït en aquesta secció, envia'ns un missatge amb 40 paraules com a màxim a paraulesvox@uji.es

UNIVERSITAT JAUME I

# La UJI enseña al alumnado a estudiar en la universidad

El centro castellanense detecta que los nuevos estudiantes ignoran las herramientas básicas

Recomienda un plan de trabajo personal y resolver las dudas con los compañeros

MIREYA PALAU | CASTELLÓN

La Universitat Jaume I (UJI) ha puesto en marcha un proyecto que pretende enseñar técnicas de estudio a los nuevos alumnos con el objeto de que puedan obtener un buen rendimiento académico.

La iniciativa, desarrollada por la Unidad de Soporte Educativo, se ha llevado a cabo tras detectar que la mayoría de estudiantes que llega de los institutos "no sabe estudiar y lo deja todo para la última hora", asegura Beatriz Bonet, encargada de impartir las diferentes charlas a los jóvenes.

Bonet dice que saber estudiar "es fundamental para aprobar, y para ello hay que tener un buen método de estudio, aunque no hay fórmulas mágicas".



Algunos de los nuevos alumnos conocieron ayer la biblioteca. | MATA

Las técnicas básicas para no fracasar en la universidad van desde estudiar en unas buenas condiciones ambientales hasta elaborar un plan de trabajo personalizado por escrito. "Hay que evitar los ruidos, las malas posturas, tener una iluminación y

una temperatura correctas, así como obligarse unas horas al día a estudiar en función del horario de clase", explica Bonet.

Desde el centro universitario castellanense también se aconseja empezar a estudiar por la asignatura más difícil, no empullar

materias parecidas para evitar interferencias y hacer descansos con recompensa para el estudiante, como tomar un refresco o escuchar el CD preferido. También es importante aprovechar los fines de semana y las vacaciones, y trabajar con compañeros

Las deficiencias que hacen difícil el paso a la Jaume I

- 1 Deficiente planificación del tiempo e incorrecta utilización de las técnicas de estudio.
- 2 Desconocimiento de las opciones de la universidad y de su estructura (servicios, asociaciones).
- 3 Elevado número de consultas sobre convocatorias de exámenes, horarios, aulas de clase, etc.).
- 4 Falta de conocimiento de la distribución del campus universitario y la ubicación de los espacios.
- 5 Inexistencia de habilidades para buscar información (utilización de la web de la universidad).

CELEBRACIONES

## El Bloc critica una falta de previsión en el 'Día sin Coches'

REDACCIÓN | CASTELLÓN

El concejal del Bloc en el Ayuntamiento de Castellón, Enric Nomedén, declaró ayer que el Día sin Coches celebrado el lunes en la ciudad se caracterizó por "una falta total de organización y de previsión y eso ha provocado que una iniciativa interesante como ésta, haya quedado prácticamente en nada".

Nomedén, que ya criticó la no convocatoria del Día del Tránsito durante el último año, lamentó que las asociaciones vecinales, profesionales y partidos políticos, "no hayan podido aportar ideas y colaborar en este día, por que seguro que estas aportaciones hubieran ayudado a mejorar las actividades".

Nomedén consideró que "parece como si el Día sin coches haya pillado por sorpresa a la Concejalía de Tráfico, ya que ha dado la sensación de haber sido organizado con prisas. Esto demuestra que se hayan organizado menos actividades que el año pasado, que los colegios de la ciudad hayan sido avisados con sólo una semana de tiempo, que los carteles y los dípticos prácticamente no se hayan distribuido o que no se haya pensado en coordinar las actividades".

EL FANAL | EDUARDO MAS

## ROTONDAS

Que la ciudad ha ido embelleciéndose progresivamente, es evidente. Primero comenzamos con la decoración de las grandes paredes medianeras por los artistas del pincel. Seguimos con la instalación paulatina de esculturas urbanas que le dan carácter de capitalidad y seguimos con la unificación del mobiliario urbano que dibuja un paisaje uniforme en toda la población.



Y ahora el Ayuntamiento de Castellón ha acometido la decoración de unos espacios, llamados rotondas, que pueden ir configurando poco a poco nuestra propia historia.

La primera de ellas, en la avenida del Hedo, alegórica a Perot de Granviana tenía visos de futuro. Después han ido agregándose otras que nos recuerdan hechos puntuales o bien costumbres ancestrales, *Moros d'Alqueria*, *les Canyes*, *Tirador de taulers*, etc. La más reciente nos recrea la mitología, *Tomba Tossal*, que será inaugurada próximamente. Al parecer, la corporación municipal tiene intención de seguir el camino emprendido dotando a la ciudad de esculturas alegóricas que nos recuerden nuestro pasado histórico. *Aranjans*, puede ser el próximo. Ya se verá.

BALANCE HIDROLÓGICO

## Castellón cierra otro año con lluvias por encima de lo normal

M.P. | CASTELLÓN

La provincia de Castellón ha cerrado el año hidrológico con precipitaciones por encima de los registros habituales, según el Ministerio de Medio Ambiente.

El porcentaje de lluvias ha sido un 116% superior a lo normal en el periodo comprendido entre el 1 de septiembre del 2002 y el 31 de agosto del 2003 ya que los datos recogidos en los observatorios revelan que la precipitación acumulada ha sido de 511,6 litros por metro cuadrado (lm<sup>2</sup>) mientras que lo habitual en esta provincia son 441,9 l/m<sup>2</sup> en un año.

Estos datos facilitados por el Ministerio de Medio Ambiente también ponen de manifiesto que en esta provincia el año que Castellón cierra los registros pluviométricos, puesto que en

### Las provincias de Alicante y Valencia corren peor suerte

Alicante y Valencia no han tenido la misma suerte en lluvias que Castellón. El balance hidrológico en estas dos provincias arroja datos negativos, según datos del citado Ministerio.

Así, la provincia de Alicante cerró el año con 192,5 l/m<sup>2</sup> de normal son 135,7 l/m<sup>2</sup>, mientras que los observatorios recogieron en Valencia valores de 331,5 l/m<sup>2</sup>, cuando los registros habituales son de 357,9 l/m<sup>2</sup>.

el ejercicio 2001-02, la cantidad de agua de lluvia acumulada fue de 612,7 l/m<sup>2</sup>, lo que supuso un 138,7% por encima de los registros habituales.

En la distribución temporal a lo largo del año, en general se puede hablar de un verano seco y un invierno cercano a la media normal y una primavera húmeda. Gran parte de las precipitaciones primaverales estuvieron concentradas en muy pocos días. Destacan dos episodios: el primero en torno al 15 de abril en que algunos observatorios llegaron a registrar 300 l/m<sup>2</sup> en tres días. El otro episodio importante de lluvias fue a principios de mayo sobre el día 11 de mayo.

El resultado es que el tiempo pasado en Castellón que nos precipitaciones de agua en el curso anual de 1.000 mm, se califican este año de muy seco.

# TORINO

• CIUDAD DEL TRANSPORTE  
C. Britaña 55 - Tel. 964 21 20 84  
• AVDA. DOCTOR CLARÀ, 10  
enfrente Hospital Provincial -  
Tel. 964 21 72 10

MODELOS Y ACCESORIOS DE MOBILIDAD  
FABRICANTES DE MEDIA

www.torinoinformacion.com

UNIVERSITAT JAUME I

# Los estudiantes de primero aprenden a moverse en la UJI

Los nuevos universitarios visitan el campus

Susana Barberá, Castelló  
La Universitat Jaume I es acogedora como lo demuestra las jornadas que ha organizado para estudiantes que comienzan este año el primer curso de cualquiera de sus titulaciones. De la mano de profesores especializados en este tipo de situaciones, los estudiantes van recorriendo las instalaciones de la UJI para conocer de primera mano sus ofertas y posibilidades.

Los responsables de las tres jornadas que se han celebrado esta semana —martes, miércoles y jueves— y que trabajan en los Puntos de Información y Asesoramiento de Centro (PIAC), en la Unidad de Apoyo Educativo (UISE) y en el vicerrectorado de Ordenación Académica y Estudiantes, han destacado la buena acogida de la segunda edición de esta visita guiada a los alumnos de primero.

El programa se ha dividido en tres partes comenzando por una visita a la biblioteca y al centro de autoaprendizaje de lenguas, al que seguía recorrer las instalaciones del servicio de deportes y para finalizar una charla sobre cómo se debe estudiar en la universidad.

Beatriz Bonet, coordinadora de las jornadas, explicó que entre el martes y miércoles han pasado 300 estudiantes (de los más de 2.000 que comenzarán este año) que estudiarán en la Escuela Superior de Tecnología y Ciencias Experimentales y en la Facultad

de Ciencias Jurídicas y Económicas.

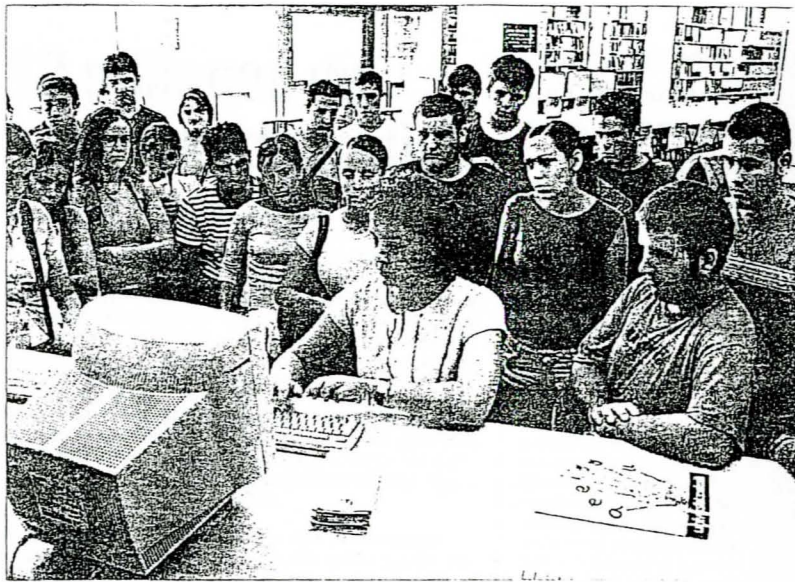
Los últimos que optarán a esta visita excepcional, prevista para hoy, serán aquellos que han elegido una carrera en la Facultad de Ciencias Humanas y Sociales. Bonet señaló que para hoy se prevé una mayor afluencia de estudiantes ya que los alumnos de Humanas siempre han respondido mejor a las actividades que se organizan.

■ La jornada consta de una visita a la biblioteca, centro de autoaprendizaje de lenguas y deportes

Las dudas más frecuentes de los alumnos que ahora acceden a la universidad son las convocatorias de los exámenes, el calendario académico, la normativa de funcionamiento y en general tienen un desconocimiento de los servicios que existen en la universidad, desde las asociaciones a las que se pueden apuntar al centro de autoaprendizaje de lenguas, por citar sólo algunos.

**Consejos para estudiar**

La charla, que trata cómo se debe estudiar en la universidad, les da recomendaciones sobre los mejores métodos para estudiar. En definitiva les aconsejan sobre cómo, donde y cuánto se



EN LA BIBLIOTECA. Estudiantes de primero atendiendo las explicaciones de una profesora, ayer.



DEPORTES. El panel de actividades fue curioseado por muchos alumnos.

**DATOS**

Los nuevos universitarios visitan la biblioteca, el centro de autoaprendizaje de lenguas y el servicio de deportes.

El campus castellonense acogerá este año más de dos mil estudiantes de primer curso en alguna de sus titulaciones que comparte en los tres centros que tiene: la Escuela Superior de Tecnología y Ciencias Experimentales, la Facultad de Ciencias Humanas y Sociales y la Facultad de Ciencias Jurídicas y Económicas.

La organización de las tres jornadas ha corrido a cargo del punto de información y asesoramiento, la unidad de apoyo educativo y el vicerrectorado de ordenación académica y estudiantes.

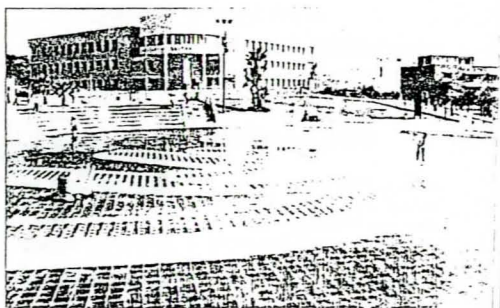
AULA DESPLAZADA

# El Ayuntamiento de Benicarló dice que la extensión de la EOI es válida

Noemí Oms, Benicarló  
El concejal de Educación de Benicarló, José Luis Guzmán, contestó ayer a las críticas del director de la Escuela Oficial de Idiomas de Castelló, Joan Monferrer, sobre el hecho de que en Benicarló se hubiese comenzado a preinscribir que «el ayuntamiento no ha hecho nada porque sí. Hemos seguido las instrucciones que

se nos han dado desde Castelló por parte del director territorial de educación». Según el edil, el único asunto pendiente es que el director de enseñanza, Josep Vicent Felip firme el decreto comunicando a Joan Monferrer la aprobación por parte de consejería de la extensión en Benicarló. Guzmán aseguró que el alcalde, Jaime Mundo, tenía que reu-

nirse con Felip «para liquidar esta cuestión, un hecho que explica el desconocimiento de Monferrer sobre la existencia de la nueva extensión». El edil insistió en que las preinscripciones realizadas son válidas puesto que desde las instancias que daban el visto bueno al curso, se les había comunicado que esta tarea debía ser realizada por el personal del ayuntamiento.



RETOQUES Un operario limpia la plaza central del ágora INFRAESTRUCTURA

# Manuel Sáez finaliza el mosaico del ágora de la UJI

La plaza estará lista para la apertura del curso

S. Barberá, Castelló  
Los trabajadores que realizan las obras del mosaico ideado por el artista castellonense Manuel Sáez, de la plaza central del ágora de la Universitat Jaume I, daban ayer los últimos retoques con la limpieza de los azulejos que conforman la nueva obra. De esta forma estará lista para la inauguración del curso que se celebra mañana viernes.

La figura que se ha formado en el mosaico, que es un gigante blanco, tiene un superficie de 1.838 metros cuadrados y está compuesta por piezas de cerámica de 33 centímetros en color blanco y azul. El encargo ha costado años en idearse y simboliza, según el artista, el conocimiento, la pureza, así como la generosidad. Además, Sáez, cuyo gigante ha estado siempre en la vida universitaria,



Ctra. de Borriol, 6 CASTELLÓN

www.tanatoriomagdalena.com

TANATORIO CASTELLÓN

FUNERARIA MAGDALENA

SERVICIO PERSONALIZADO 24 H. SALAS VENTILADORIO CLIMATIZADAS 1.000 m<sup>2</sup> DE PARKING PRIVADO SERVICIO DE FLORES Y LAPIDAS

964 25 30 50

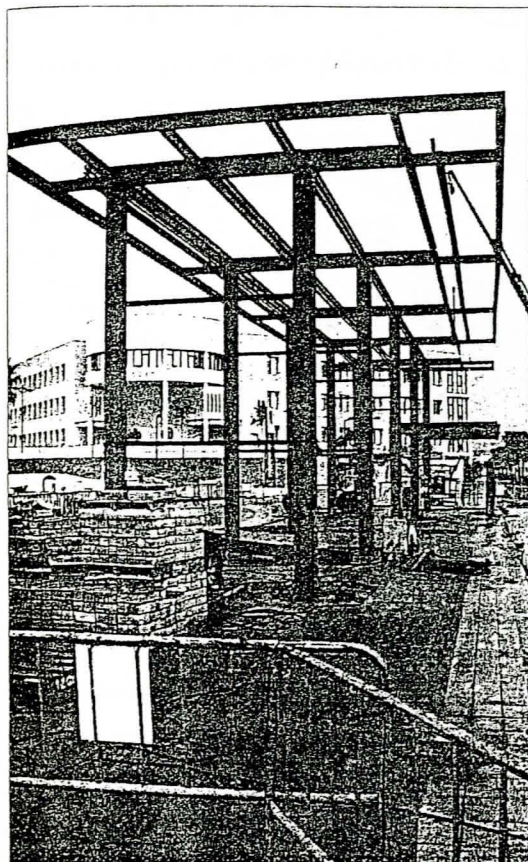
Delegaciones: ALCALÁ DE XIVERT, ALCORA, ALMAZORA, BENICÀSSIM, MONCÓFAR, OROPESA, TORREBLANCA, VILLARREAL

TANATORIO BURRIANA FUNERARIA MAGDALENA C. Murguía, 11 BURRIANA

UNIVERSITAT

# La UJI pedirá al Consell 12 millones de euros para el paraninfo y la zona deportiva

Catorce mil estudiantes universitarios volvieron ayer a las aulas para iniciar el curso



VICENT GAMIR

OBRA PARALIZADA. La marquesina obstaculiza la visión del ágora.

ESTUDIO

## La UJI pone al alcance de la comunidad universitaria 4.060 revistas digitales

El soporte papel sigue siendo el más consultado

S. Barberá, Castelló  
El servicio de Informática y la Biblioteca de la Universitat Jaume I han trabajado conjuntamente para poner en marcha una base de datos que contiene información para acceder fácil y rápidamente a un total de 4.060 títulos digitales. La revolución en este campo, como explicó ayer el director de la biblioteca, Vicent Falomir, es que a estas revistas de carácter científico podrán acceder los miembros de la comunidad universitaria desde dentro pero también desde sus domicilios introduciendo su clave de acceso que es personal.

Falomir destacó que si bien en soporte papel tienen 1.470 títulos todavía se consulta en mayor número el papel que a través del ordenador, pero apuntó que con la base de datos dada a conocer ayer, que además irá cambiando diariamente porque se irán introduciendo nuevos títulos, se incrementarán las consultas a tra-

vés de Internet.

Las publicaciones periódicas científico-técnicas son y han sido una de las fuentes principales para el intercambio del conocimiento entre la comunidad académica y científica. Para facilitar la consulta de las publicaciones han creado una base de datos que permite buscar las revistas que se necesita de dos formas.

De un lado la búsqueda simple que permite acceder a las revistas por su título o la materia general sobre la que tratan y de otra la búsqueda avanzada que permite por más campos, ISSN, proveedor, fondos y combinar la búsqueda en dos o más campos.

Del total de las 4.060 revistas digitales que se ponen al servicio de la comunidad universitaria castellanense sólo un 5 por ciento son españolas, según explicó Falomir, y el mayor porcentaje corresponde a las de Estados Unidos en casi un 80 por ciento del total.

Susana Barberá, Castelló  
El rector de la Universitat Jaume I, Francisco Toledo, explicó ayer que el paraninfo y la zona deportiva al aire libre tendrá un coste superior a los 12 millones de euros. Por ello Toledo dijo que «antes de que finalice el presente año 2003 queremos hablar con el conseller de Educación de este asunto y estudiar de qué forma se puede adelantar el dinero dentro del tercer plan de inversiones».

El paraninfo tendrá un coste aproximado de 9 millones de euros y la zona deportiva al aire libre de 3,6 millones de euros, aproximadamente puesto que las cifras pueden variar dependiendo del tiempo que tarde en ponerse en marcha.

El rector quiso matizar sus palabras en el discurso del pasado viernes durante la apertura oficial del curso académico 2003/04 donde dijo que «tenemos acabado el proyecto del pa-

raninfo y no lo podemos sacar a licitación porque todo el plan de inversiones ya está comprometido». Y recordó que el presupuesto asignado se destinará a adquirir terrenos para ampliación del campus, del departamento de Económicas, de la biblioteca, construcción del edificio de posgrado y el edificio de investigación, aunque éste último también contará con fondos Feder.

Vuelta a clase con normalidad

La vuelta a clase para los universitarios que tuvo lugar ayer se desarrolló «con toda normalidad» según afirmó el rector, «no ha habido ninguna incidencia y las aulas nuevas de la Facultad de Ciencias Humanas y Sociales estaban preparadas. El bar de esta misma facultad, que también está en obras con el objetivo de ampliar sus instalaciones, esperamos que esté listo para el 12 de octubre».

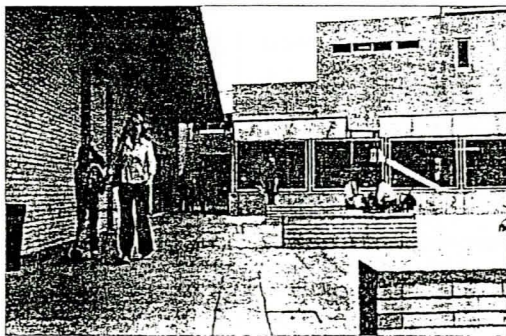
## Paralizan la marquesina del bulvar

Francisco Toledo, rector de la Universitat Jaume I, afirmó ayer que ha ordenado paralizar las obras de instalación de la marquesina del ágora que se enmarca en el proyecto del jardín bulvar central del campus de Riu Sec.

Toledo explicó que «hasta que el equipo encargado de este proyecto no presente una solución distinta a la actual, no permitiremos que sigan con su instalación porque rompe toda la ar-

monía dentro de la plaza del ágora, que precisamente se concibió como un espacio abierto y es una lástima que ahora venga una marquesina tan grande y nos tape toda la visión desde la Facultad de Ciencias Humanas y Sociales hasta la entrada por esta obra».

Toledo señaló que «si no se ajusta, se cambiará de ubicación pero antes tenemos que oír al equipo que ha redactado el proyecto».



ROBERT MIÑÓZ

COLEGIO REIVINDICADO. La jornada se desarrolló con participación.

PARTICIPACIÓN

## Éxito de las jornadas de puertas abiertas del Jaume I

S. B., Castelló  
El colegio público Jaume I de Castelló celebró ayer por la tarde, desde las 17 a las 19 horas, una jornada de puertas abiertas para que los padres y madres de los alumnos que estudian en el centro pudieran visitarlo y de este modo conocer las instalaciones.

El director del centro, Victorino Bartoll, ya había anunciado el pasado mes de julio cuando se

inauguró el colegio por el presidente de la Generalitat Valenciana, Francisco Camps y el conseller de Educación, Cultura y Deportes, Esteban González Pons, que una vez se iniciara el presente curso académico 2003/04, convocaría a todos los padres y madres de alumnos con el objetivo de enseñarles el centro, reivindicado durante muchos años y que por fin se ha hecho realidad.

CONSENSO

## Toledo anuncia una comisión para desarrollar la ley valenciana de universidades

S. Barberá, Castelló  
El rector de la Universitat Jaume I, Francisco Toledo, explicó ayer que el conseller de Educación, Esteban González Pons, informó a los rectores de las universidades valencianas sobre la necesidad de crear una comisión de trabajo en la que se pongan de manifiesto las ideas y proyectos de los distintos partes que afectan a la universidad. De esta forma, antes de que finalice el presente año los rectores y otros sectores vinculados a la comunidad universitaria podrían tener un borrador para comenzar a desarrollar la Ley Valenciana de Universidades.

Sobre esta ley el rector argumentó que «me parece coherente y positivo que se haga una ley con el consenso de todas las partes que se ven afectados por ella a través de un debate porque en muchos casos ya se habían contado con el disenso de todas las universidades».

Universidad competitiva

Toledo señaló que «es necesario un desarrollo integral de la LOU que tenga el máximo consenso y que nos equivoque a las comunidades autónomas más avanzadas porque sólo de esta forma la universidad valenciana será competitiva». Y agregó que «recuperar la confianza mutua entre el sistema valenciano de universidades y su gobierno ha dado buenos frutos cuando se ha aplicado en el pasado».

FUNDACIÓN

## Crean la plataforma para la igualdad de oportunidades de las mujeres

Levante de Castelló, Castelló  
La Plataforma de Participación por la Igualdad de Oportunidades de las Mujeres, integrada por la Fundación Economía de la UJI, partidos políticos, sindicatos, asociaciones y entidades cívicas, se constituyó ayer con el objetivo de «indagar la calidad de los servicios diseñados para que todas las mujeres alcancen la igualdad exigida por la Constitución Española», según explicaron fuentes de la plataforma en un comunicado.

En primer lugar se centrará en aquellos dispositivos creados para erradicar el impacto de la violencia de género en la vida de las mujeres, «dada la gravedad del tema».

En la reunión, que se celebró el 26 de septiembre, para la constitución de la Plataforma participaron, por primera vez desde que se iniciaron los trámites para su creación, representantes de todos los partidos políticos con presencia en el Ayuntamiento de Castelló y en las Cortes Valencianas.

■ Aprender idiomas es una necesidad básica en la sociedad contemporánea. Pero tan importante es conocer nuevas lenguas como perfeccionarlas y descubrir nuevas fuentes de conocimiento. En

esta tarea se ha implicado la UJI con la creación de una página web, que ahora es avanzada para aprender inglés por Internet y promete ampliar con francés y alemán, de momento.

UNIVERSIDAD

## Navegar por la lengua de Shakespeare

La UJI pone en marcha una página web avanzada para el aprendizaje de inglés



MEDIATECA. Estudiantes de la UJI consultan páginas en la biblioteca.

Susana Barberá, Castelló Consultar el correo personal propio, entrar en páginas que ayudan al estudio y otras que no tanto y escuchar música son sólo algunas de las infinitas posibilidades que se podían realizar hasta la fecha en la mediateca que se encuentra instalada en el sótano de la biblioteca de la Universitat Jaume I.

Desde ayer la oferta se ha incrementado en los 120 ordenadores que conforman esta mediateca con la puesta en marcha de una página web avanzada para el aprendizaje de inglés en Internet.

Los creadores de la página han sido los miembros del grupo de investigación de la UJI sobre Internet, Lingüística y Discursos de Especialidad del departamento

de Filología Inglesa y Románica, bajo la supervisión de los profesores Santiago Posteguillo Gómez de la UJI y Jordi Piqué Angordans de la Universitat de València, en coordinación con el Centro de Documentación de la UJI, bajo la supervisión de su director, Vicent Falomir, han diseñado y puesto en marcha un nuevo recurso en línea para la me-

dioteca universitaria.

La página se ha elaborado durante el curso 2002/03 y es el fruto de múltiples horas de trabajo de Esther Blázquez, becaria del proyecto de UJI-Bancaixa para el diseño de esta web para la mediateca de la universidad. La web se divide en cuatro grandes secciones como son inglés para filólogos, inglés para todas las titulaciones de la universidad, exámenes oficiales de inglés, y multimedia

Cada página web incorporada a esta gran página del aprendizaje de la lengua inglesa, como la han catalogado los propios creadores de la misma, ha sido meticulosamente analizada y viene comentada para los estudiantes, además de estar puntuada en relación a su utilidad con el estudio del inglés, indicándose en el comentario el nivel de inglés necesario para acceder a dicha página, ya sea de principiantes, intermedio o avanzado y el tipo de destreza que se puede aprender mejor con dicha web, esto es comprensión escrita, redacción, comprensión oral u expresión oral.

La buena acogida que esperan tener ha hecho que estén creando ya la página en francés y alemán para dar un mayor servicio a la comunidad universitaria. El director de la biblioteca destacó ayer durante la presentación que además de consultarla en la mediateca también se puede realizar desde los domicilios particulares,

PROGRAMA

## La Universitat Jaume I inicia nuevas acciones de orientación profesional

Levante de Castelló, Castelló La Universitat Jaume I ha puesto en marcha, por segundo año consecutivo, las acciones de Orientación Profesional hacia la Ocupación (OPEA) dirigidas a estudiantes y titulados universitarios. El único requisito para las personas que quieran participar es estar inscrito o inscrito como solicitante de ocupación en el Servicio Valenciano de Ocupación y Formación (Servef).

El programa ha sido coordinado desde la Oficina de Cooperación Internacional y Fide

■ El centro ha formado durante el año pasado a un total de 262 personas

cativa y el vicerrectorado de Cooperación Internacional y Solidaridad de la UJI con la colaboración del Servef. Estas acciones se extenderán hasta el 30 de marzo de 2004.

La orientación es individualizada y contará con un técnico que ayudará al beneficiario a definir su objetivo profesional, potenciar sus recursos para la investigación de ocupación, aprender técnicas de investigación activa, preparar entrevistas de selección y hacer un acompañamiento durante todo el proceso de investigación de ocupación. El curso pasado la Jaume I formó a un total de 262 personas.

CONSEJO DE GOBIERNO

## La UJI destinará 901.318 euros a dotar las aulas con equipos visuales

La Aneca concede nueve proyectos a la Jaume I para mejorar la calidad de sus titulaciones

S. Barberá, Castelló El consejo de gobierno provincial ha aprobado una modificación presupuestaria por importe de 901.318 euros más de 150 millones de pesetas para equipar todas las aulas de la universidad Jaume I con equipos audiovisuales.

Con esta medida se mejorará la enseñanza de todas las titulaciones de un campo de la enseñanza y reproductor de DVD con la finalidad de mejorar la calidad de la enseñanza audiovisual en el aula. El proyecto de este equipamiento de la universidad castellonense se suma a la vanguardia de todos los universitarios europeos en el uso de las nuevas tecnologías de la información y la comunicación en la docencia.

De esta manera el profesor de cada proceso de enseñanza

dispondrá de un equipo audiovisual para mejorar la calidad de la enseñanza y como consecuencia a tiempo de la elaboración del informe de la Aneca.

El proyecto de la universidad castellonense forma parte de un conjunto de acciones de mejora de la calidad de la enseñanza que se están realizando en la universidad Jaume I. Este proyecto de equipamiento de las aulas con equipos audiovisuales se suma a la vanguardia de todos los universitarios europeos en el uso de las nuevas tecnologías de la información y la comunicación en la docencia. El proyecto de este equipamiento de la universidad castellonense se suma a la vanguardia de todos los universitarios europeos en el uso de las nuevas tecnologías de la información y la comunicación en la docencia. El proyecto de este equipamiento de la universidad castellonense se suma a la vanguardia de todos los universitarios europeos en el uso de las nuevas tecnologías de la información y la comunicación en la docencia.

†

Rogad a Dios en caridad por el alma de

### Doña ANTONIA RUIZ RAMÍREZ

Que falleció el día 6 de octubre de 2003 a los 66 años de edad, habiendo recibido los Santos Sacramentos y la Bendición Apostólica de Su Santidad

R. I. P.

Siempre de esposo Don Manuel Navarro Franch, sus hijos María y Manuel, hijos políticos, nietos y demás familia, al cumplir a sus 66 años de edad una vida plena y feliz, con su familia y amigos, y a la vez de la de los Espiritos Libres que le dio lugar hoy a las cuatro de la tarde en la Parroquia de María Auxiliadora de Buñola, por lo que le quedaba un tiempo de vida.

Buñola, 7 de octubre de 2003

†

Rogad a Dios en caridad por el alma de

### Don JUAN RAMÓN FERNÁNDEZ BARBA

Que falleció el día 6 de octubre de 2003 a los 58 años de edad, habiendo recibido los Santos Sacramentos y la Bendición Apostólica de Su Santidad

R. I. P.

Siempre de esposa Doña Pilar Díaz de Arce, sus hijos Juan y María, nietos y demás familia, al cumplir a sus 58 años de edad una vida plena y feliz, con su familia y amigos, y a la vez de los Espiritos Libres que le dio lugar hoy a las cuatro de la tarde en la Parroquia de San Juan Evangelista de San Juan de Castellón, por lo que le quedaba un tiempo de vida.

San Juan de Castellón, 7 de octubre de 2003

## El Colegio de Abogados cede 876 libros a la UJI

CASTELLÓN.— El Colegio de Abogados de Castellón ha cedido en depósito perpetuo 876 colecciones de publicaciones antiguas de Derecho a la Universitat Jaume I, algunas de las cuales fueron editadas hace siglo y medio. El rector, Francisco Toledo, y el presidente del Colegio de Abogados, Manuel Badenes, han firmado esta mañana (miércoles 15 de octubre) el convenio por el cual los libros y revistas se incorporan al patrimonio bibliográfico de la Universidad.

Según el acuerdo, la UJI fi-

res entregados y constituirá un módulo diferenciado para ellos a la Biblioteca. Además, los abogados de este Colegio, que suman ya unos 900 profesionales, tendrán acceso a la consulta de los fondos bibliográficos de la Biblioteca y Hemeroteca de la UJI.

Al acto han asistido también el decano de la Facultat de Ciències Jurídiques y Econòmiques, Germán Orón; el director de la Biblioteca de la Universitat Jaume I, Vicent Falomir, y la bibliotecaria del Colegio de Abogados, Rosa Edo.

## L'UJI ofereix a Infraestructures col·laboració per al tramvia

E. FERNÁNDEZ BELTRÁN

El rector de la Universitat Jaume I, Francisco Toledo, es va reunir el passat dia 9 de setembre amb el conseller d'Infraestructures i Transport, José Ramón García Antón, a qui va oferir la col·laboració de l'UJI per a la planificació del Pla de transports de l'àrea metropolitana de Castelló, i en especial per a la posada en marxa d'un sistema públic de transport mitjançant un tramvia que connecte les principals poblacions de la comarca de la Plana. En aquest sentit, la Conselleria està treballant per implantar una xarxa de transport públic que enllace les poblacions de Castelló, Benicàssim, Almassora, Vila-real i Borriana.

En la reunió, el conseller García Antón indicà que, a més de les contribucions tècniques que pugui aportar la comunitat científica de l'UJI, la Universitat Jaume I és un dels principals focus de generació i atracció de mobilitat i de transport públic, per la qual cosa treballarà conjuntament per establir solucions dins del Pla de transports de l'àrea metropolitana de Castelló, que considera la mateixa UJI com un dels punts de referència juntament amb l'estació multimodal de Renfe i el centre històric de la ciutat. En aquests moments, la Conselleria ha finalitzat l'estudi de mobilitat, previ al pla, que inclou quines són les demandes de mobilitat dels ciutadans de Castelló, quins són els vectors de comunicació i els principals focus de generació de desplaçaments.

## «Després d'un any sents que l'UJI és la teua universitat»

Larisa i Gino són dos estudiants estrangers que estudiaren a Castelló el curs passat

Un total de 144 estudiants estrangers van compartir experiències a les aules del campus del Riu Sec en el curs 2002-2003. L'oportunitat els va arribar amb beques Erasmus i programes d'intercanvi, entre altres ajuts. Per al primer semestre d'aquest curs s'esperen 85 estudiants.

MARTA NEGRE

Larisa Àvila, mexicana de 21 anys, i Rebaudo Gino, italià de 22 anys, van formar part de la comunitat universitària de la Universitat Jaume I durant cinc i nou mesos, respectivament. Gino sentència la valoració a què arriben els dos: «Després d'un any, l'UJI és com si fóra la meua universitat».

Larisa tingué la possibilitat de vindre a Espanya gràcies al conveni que mantenen l'UJI i la Universitat Autònoma de l'Estat de Mèxic. Durant la seua estada cursà assignatures d'Administració i Direcció d'Empreses i d'enginyeria Informàtica. Gino és estudiant Erasmus de quart curs de Dret i estigué a l'UJI durant un curs complet.

Els dos obtingueren una beca de col·laboració en l'Oficina de Cooperació Internacional i Educativa



Els estudiants Larisa i Gino. ▲

Larisa: «He utilitzat una bicicleta de l'UJI per desplaçar-me per la ciutat»

(OCIE) de l'UJI. Larisa treballava en l'elaboració d'un web sobre la universitat mexicana i Gino atenia els estudiants estrangers i els espanyols que se'n anaven a estudiar fora.

Els dos tenen una àmplia formació quant a idiomes: la mexicana parla anglès, un poc de francès i fins i tot considera el valencià «la meua tercera llengua». Gino porta la multiculturalitat en els gens: la seua mare és alemanya, el seu pare italià i ell anà a escola a França, per això aprendre espanyol no li suposà

Gino: «He vist moltes pel·lícules i he perfeccionat idiomes al CAL»

molt d'esforç. Els dos es trobaven molt a gust vivint a Castelló: ella decidí allargar la seua estada i quedar-s'hi inclús a l'estiu.

«Les instal·lacions de l'UJI estan molt prop les unes de les altres, el campus és més modern i es poden fer moltes altres activitats, a més d'estudiar», comentà l'estudianta, que es feu sòcia del Servei d'Esports i utilitzava una de les bicicletes que s'oferten per desplaçar-se per la ciutat. Gino diu que una de les coses més interessants de la Universitat són la Mediateca i el CAL, on «he vist moltes pel·lícules i he perfeccionat la llengua en grups de conversa». I conclou: «el que més m'ha agradat ha sigut l'acollida de tota la gent que he conegut».

### English On Line at UJI

Un web on els estudiants poden aprendre i formar-se en anglès de forma ràpida i directa. A la pàgina, que conté quatre seccions, s'accedeix mitjançant l'adreça [www.uji.es/cal/mediateca](http://www.uji.es/cal/mediateca). La part d'anglès per a filòlegs inclou temes de lingüística, fonètica, història i literatura, útils per a l'estudiantat de Filologia. També hi ha una part que inclou anglès tècnic que s'estudia en les diferents especialitats i pàgines amb exàmens oficials, com ara el First Certificate o el Proficiency. La part de Multimedia English s'inclou enllaços a altres webs on es poden veure canals de televisió i escoltar la ràdio. Cada pàgina està analitzada i puntuada en funció de la seua utilitat. El projecte ha estat realitzat per S. Posteguillo, J. Piqué i M. Blázquez amb la coordinació de la Biblioteca i el Vicerectorat de Promoció Científica i Tecnològica.



▲ L'usuari té accés a 4.060 revistes electròniques en [www.cdrevistes.uji.es](http://www.cdrevistes.uji.es), que poden consultar-se tant a la Universitat com fora del centre. La majoria són americanes i anglosaxones i contenen matèries de l'àmbit tecnològic, científic i jurídicoeconòmic.

## La Biblioteca de l'UJI oferta 4.060 revistes electròniques

MARTA NEGRE

A més de 1.470 revistes en suport paper, la Biblioteca posa a disposició de tota la comunitat universitària una base de dades amb 4.060 revistes digitals, a les quals es pot accedir mitjançant Internet. L'UJI és la universitat de la Comunitat Valenciana que compta amb un major nombre de revistes electròniques, i ofereix a més 630 llibres electrònics i tesis doctorals en línia (TDX).

Per consultar les revistes en línia s'ha creat una base de dades que permet realitzar diverses cerques mitjançant un mecanisme molt senzill. Per exemple: es pot buscar una re-

vista pel seu títol, matèria, número de sèrie (ISSN), data, fons, direcció de la revista en Internet (URL) o fins i tot pel nom del proveïdor.

La consulta pot fer-se des de qualsevol ordinador del campus i també des de fora. Així, un membre de la comunitat universitària que disposa de compte de correu personalitzat a l'UJI també hi podrà tindre accés des de casa. En accedir a la pàgina [www.cdrevistes.uji.es](http://www.cdrevistes.uji.es) (en període de construcció), l'usuari només haurà d'escriure el seu nom i contrasenya. El projecte ha sigut desenvolupat per la Biblioteca i el Servei d'Informàtica de la Universitat Jaume I.