



UNIVERSITAT  
JAUME·I

Documentos específicos  
Biblioteca UJI.  
Punto D

Memoria 2001

# MEMORIA DE LA BIBLIOTECA DE LA UNIVERSITAT JAUME I

2001

L'any 2001 ha representat per a la biblioteca un any de consolidació de serveis i la incorporació en nous programes de cooperació amb altres institucions com els convenis de Biblioteca Digital i el de Sumaris de revistes del Consorci de Biblioteques Universitàries Catalanes (CBUC). A més, hem establert un conveni d'adquisició compartida amb les universitats valencianes i altres universitats espanyoles que s'han adherit per a la compra de les bases de dades de l'ISI (*Institute for Scientific Information*).

## PERSONAL

Vicent Falomir	Cap de servei
Paloma Garrido	Cap de l'Unitat de Gestió de la Biblioteca
Joan Antoni Andres	Ajudant de Biblioteca
Mabel Carbó	Ajudant de Biblioteca
Rosa Gómez	Ajudant de Biblioteca
Victoria Lidón Marcelo	Ajudant de Biblioteca
Emilia Sanchis	Ajudant de Biblioteca
Elvira Aleixandre	Tècnic Mitjà Documentalista
Lidón Paris	Arxivera
Carme Julia	Tècnic Especialista de Biblioteca
Mateo Rogla	Tècnic Especialista de Biblioteca
Marta Olucha	Tècnic Especialista de Biblioteca
Ester Agut	Cap d'Adquisicions Bibliogràfiques
Carmen Martínez	Auxiliar Administrativa
Rosa Ruiz	Auxiliar Administrativa
Carmen Marzal	Auxiliar Administrativa
M <sup>a</sup> José Boix	Auxiliar Administrativa
José Luis Cabedo	Auxiliar Administratiu
Fernando Viciano	Auxiliar Administratiu
Arcadi Gil	Auxiliar de serveis bibliogràfics
Alfredo Cejudo	Auxiliar de serveis bibliogràfics
Miguel Palacios	Auxiliar de serveis bibliogràfics
Ana Marco	Auxiliar de serveis bibliogràfics
Arantxa Fortea	Auxiliar de serveis bibliogràfics
Pilar Garcia	Auxiliar de serveis bibliogràfics
Tica M <sup>a</sup> Casanova	Auxiliar de serveis bibliogràfics
Alicia Bruno	Auxiliar de serveis bibliogràfics
Joaquin Agut	Auxiliar de serveis bibliogràfics
Manuel Nebot	Auxiliar de serveis bibliogràfics
Miguel Abella	Auxiliar de serveis bibliogràfics
Vima Salvador	Auxiliar de serveis bibliogràfics
José Fco Aleixandre	Auxiliar de serveis bibliogràfics
Jordi Garcia	Auxiliar de serveis bibliogràfics

Van estar com a becaris-estudiants:

Eva Ramírez  
Rosalía Maireles  
Juan Martín Querol  
Eva Aguilera  
Veronica Bellmunt  
Paula Traver

## SERVEIS

**La Secció d'Adquisicions Bibliogràfiques (SAB)** es va encarregar de gestionar l'adquisició de 9.134 exemplars per compra, i 4.200 exemplars per donació i intercanvi. En total s'han gestionat 13.334 exemplars.

Cal indicar, que a l'igual que en anys anteriors, no s'han pogut processar tècnicament, per falta de recursos humans, tot del material procedent de les donacions i intercanvis i hem traslladat directament al dipòsit de la Biblioteca per a realitzar la catalogació i classificació en un futur.

A més de la quantitat de llibres, abans esmentada, s'han adquirit per concurs, 1.348 títols de revistes, al que anomenen el CARSÍ (Catàleg de revistes a nivell institucional). A part de l'adquisició realitzada per concurs hem adquirit 107 títols a càrrec del pressupost dels departaments; 42 títols a càrrec de projectes d'investigació, i 108 títols a càrrec del pressupost dels serveis de la Universitat.

Pel que fa a les bases de dades, a part de l'ISI Web of Science que hem citat anteriorment, ha estat una petició, des de fa molts anys, sol·licitada per una gran part de professors de l'àrea tecnològica de la Universitat. Aquesta base de dades de l'ISI (*Institute for Scientific Information*) ha estat el resultat d'una compra consorciada amb altres universitats: Universidad de la Laguna, Universidad de las Palmas, Universidad de Murcia, Universidad Politécnica de Cartagena y les cinc universitats valencianes. Aquesta subscripció a la base de dades de l'ISI engloba el Web of Science que inclou el Science Citation Index, des de l'any 1945, Social, Art and Humanities Citation Index. A més de les bases de dades Current Contents, Journal Citation Report i ISI Proceedings.



També dins d'aquest apartat de bases de dades ens hem incorporat al programa Biblioteca Digital del CBUC, que ens ha permès poder disposar de diverses bases de dades on line multidisciplinars (Aranzadi, Kluwer, Emerald...)

Durant aquest període es varen iniciar les obres d'ampliació de la mediateca amb la sala d'ordinadors per tal de consultar internet, programaris d'ofimàtica i altres recursos.

També es va acondicionar l'espai de la Biblioteca Central destinat a l'Aula Aranzadi amb prestatgeries i altre equipament audiovisual.

— **Secció de Consulta i Informació Bibliogràfica** facilitada a totes les sales de lectura de la Biblioteca i a tots els punts d'informació distribuïts a les diverses plantes, així com al mostrador de l'entrada de la biblioteca.

— **Secció de préstec**

Aquest servei ha estat, com en anys anteriors, un dels més acollits pels membres de la comunitat universitària. Els estudiants poden traure 3 llibres o altre tipus de document durant 7 dies i poden renovar si no han estat sol·licitats per un altre estudiant. L'any 2001 es varen realitzar 144.900 préstecs.

— **Secció de Telepréstec**

En el mes de març de 2001 posarem en funcionament el servei anomenat de Teleprestec on mitjançant el correu electrònic el professorat i personal d'administració poden sol·licitar material a la biblioteca i per correu intern tenen el material.

L'any 2001 es realitzaren 1319 peticions amb total de 3.237 documents proporcionats als peticionaris.

— **La Secció d'Obtenció de Documents (SOD)**

La Universitat Jaume I com a centre sol·licitant:

Durant l'any 2001 la SOD de la Biblioteca de la Universitat Jaume I ha tramitat 1427 comandes de préstec interbibliotecari entre reproduccions i préstecs d'originals de material que no forma part del fons bibliogràfic de la nostra Universitat.

Els principals proveïdors del servei a nivell nacional han estat les biblioteques del Consorci de Biblioteques de les Universitats Catalanes, del qual la nostra Biblioteca en forma part com a centre associat, així com la Universidad Complutense de Madrid, la de Santiago de Compostela o la de les Illes Balears, la de València o la d'Alacant per posar algun exemple.



A nivell internacional continua sent important el volum de transaccions fetes amb la British Library, i també amb biblioteques italianes com la Biblioteca Nazionale Centrale de Firenze o biblioteques franceses i alemanyes com la Biblioteca Nacional de França i la Universitat de Wurzburg.

El mitjà utilitzat per a enviar les peticions a les diferents biblioteques és majoritàriament el correu electrònic, tot i que la major part de documents continuen rebent-se per correu postal, encara que cada vegada és més utilitzat el programa Ariel tant per a enviar com per a rebre documents. Aquest any un 25% de les comandes de còpies d'articles fetes a les biblioteques s'han rebut per aquest sistema, la qual cosa ens ha permès reduir el temps de resposta considerablement en alguns casos.

#### La Universitat Jaume I com a centre proveïdor:

Des de fa uns anys hem observat un increment en el nombre de peticions, tant de llibres en préstec com de còpia de documents, que rebem d'altres biblioteques i centres de documentació. L'any 2001 n'hem rebut 1394 de les quals un 85 % han estat resoltes amb l'enviament del material, el 15% restant no han estat satisfetes per tractar-se de material exclòs de préstec per pertànyer a fons especials dins de la col·lecció bibliogràfica de la Universitat Jaume I o per ser material que realment no teníem.

Els principals sol·licitants han estat la Universitat Pompeu Fabra, la Rovira i Virgili, la de Granada, la del País Vasco, la Pública de Navarra. La de les Illes Balears... a nivell nacional. Pel que fa a nivell internacional també hem rebut comandes des de biblioteques d'Amèrica del Nord com la Columbia University Libraries, la Florida Atlantic University... i biblioteques europees com la Biblioteca Civica Bertoliana d'Itàlia.

Com a conclusió hem observat que el nivell de comandes d'altres institucions es manté prou constant però hem observat que les comandes del membres de la nostra comunitat universitària han baixat una mica possiblement a conseqüència de les subscripcions fetes per part de la Universitat a les bases de dades de revistes a text complet accessibles des de qualsevol ordinador de la xarxa de la Universitat mitjançant internet.

**El Centre de Documentació Europea (CDE)** integrat a la Biblioteca ha proporcionat documentació i informació de la Unió Europea a tota la comunitat universitària, institucions i empreses de la província de Castelló que ho sol·liciten.

La Unió Europea envia de forma gratuïta al CDE la major part de les seves publicacions oficials. Cal indicar el canvi que estan produint-se en els suports dels documents, del paper als mitjans electrònics.

Cal destacar el volum d'informació que actualment conte el servidor oficial de la Unió Europea (<http://europa.eu.int>). El CDE conserva el privilegio de accedir de forma gratuïta a CELEX, la base de dades, més completa, sobre legislació i jurisprudència de la Unió Europea.

El Diari Oficial de las Comunitats Europees (DOCE) fins ara distribuït en paper, es rep en CD-ROM.

El fons documental se continua processant segons la classificació específica de la Comissió Europea. Durant aquest curs hem procedit a incorporar els sumaris de les publicacions periòdiques a la llista de distribució generals que manté la biblioteca.

Destacarem l'augment del correu electrònic per a sol·licitar documentació, ja que estalvia molt de temps i costos ja que la major part de la informació es troba digitalitzada.

Elvira Aleixandre, documentalista responsable del CDE, continua sent, la representant de los CDE espanyols, per tant el CDE de la UJI desenvolupa el paper de coordinador en aquesta xarxa d'informació. Aquest any la reunió anual dels representats, organitzada i patrocinada per la Comissió Europea, es va celebrar a l'Alghero va estar coordinada per la Universitat la Universidad de Sassari (Sardenya).

Las reunió nacional dels CDE continua sent a Madrid.

El paper dels representants nacionals cada vegada té més importància i requereix més temps i treball (coordinació de grups, de la xarxa...) per aixó en tots els països s'ha nomenat un representat suplent o segon representant, en el nostre cas es tracta de la documentalista del CDE de la Universidad del País Basc.

L'any 2001 el CDE ha acollit a 6 estudiants en pràctiques, dos becaris de la UJI i un objector. Els treballs desenvolupats per aquestes persones han estat el tractament del fons documental, cerques a bases de dades, confecció de documents en HTML amb la col·laboració de la documentalista.

**L'Arxiu General de la Universitat**, seguint les línies d'actuació iniciades els anys anteriors, les activitats de l'Arxiu General han tingut un doble objectiu: desenvolupament del Sistema de Gestió Documental de la Universitat i organització de la documentació històrica.



Hem continuat en l'assessorament, per telèfon, mail, i principalment, de forma directa, amb visites als arxius de gestió per tal d'organitzar la documentació de diferents unitats administratives.

#### *Estadístiques dels serveis de l'Arxiu:*

- Transferències de documentació: En total, s'han gestionat 16 transferències, que representen 353 caixes d'arxiu, procedents de diferents arxius de gestió.
- Préstec: S'ha gestionat 69 préstecs de documentació dels Fons UJI als serveis productors.
- Consultes: S'han atès 49 consultes per al fons de Tesis i Treballs d'investigació, i 6 consultes del Fons Magisteri, Fons CUC i Fons Soler i Godes. A més, s'ha atès diferents consultes d'estudiants sobre informació documental i bibliogràfica relacionada amb arxius.

#### *Tasques arxivístiques:*

Hem continuat amb les tasques de classificació, ordenació i descripció a nivell inventari, de la documentació històrica:

- Elaboració de l'inventari automatitzat dels expedients acadèmics d'alumnes de Magisteri.
- Classificació, ordenació i arxivatge de la documentació procedent del Col·legi Universitari.
- Inventari, classificació i arxivatge de la nova documentació pertanyent al Fons Soler i Godes, que ha arribat en successives donacions.

Per altra part, s'ha actualitzat i millorat el catàleg automatitzat de Tesis i treballs d'investigació de la UJI, essent molt consultat pels estudiants.

Tota aquesta documentació compta amb instruments de descripció automatitzats que es poden consultar a l'Arxiu per part de tota la comunitat universitària.

#### *Difusió:*

En l'apartat de difusió, entre altres activitats, hem participat activament en l'organització de l'exposició X anys de Biblioteca, celebrada del 24 d'abril al 5 de maig.

#### *Estances en pràctiques:*

Des de l'Arxiu s'ha supervisat les pràctiques de 6 alumnes, pertanyent a: Gestió i Administració Pública (160 h.), Humanitats (320h.), i Mòdul Professional de Biblioteconomia i Documentació (250h.).



### *Col·laboracions exteriors:*

En l'àmbit de col·laboració amb altres universitats, des d'ací es coordina el Grup de Treball per a la identificació i valoració de sèries documentals, dins la Conferència d'Arxius Universitaris espanyols (CAU), el treball del qual és l'elaboració consensuada de propostes de valoració de documents, per a la seua eliminació i/o conservació, i que es poden consultar en la web de la CAU.

**La Comissió de la Biblioteca**, l'any 2001 només es va realitzar una reunió de la Comissió, el 25 de gener, reunió núm. 19, a la Sala de Juntes del Deganat de la Facultat de Ciències Jurídiques i Econòmiques.

Va estar presidida pel Vicerector i President de la Comissió, Francisco Toledo, i on assistiren cadascun dels representants dels diversos departaments, representants del claustre, i estudiants.

En aquesta Comissió el president va informar sobre el conveni amb l'editorial Aranzadi, conveni amb Radio Castellón-Cadena Ser pel que fa a la donació del fons musical, sobre la posada en funcionament de la mediateca y sobre l'horari 24 hores de la Biblioteca durant el període d'exàmens. En un altre punt de l'ordre del dia d'aquesta reunió es va presentar la proposta de distribució del pressupost que va ser aprovada per unanimitat. També en aquesta reunió es va crear una subcomissió per a l'adquisició de fons antic.

### **ACTIVITATS, COOPERACIÓ I EXTENSIÓ BIBLIOTECÀRIA**

— Exposició a la biblioteca "10 anys de Biblioteca" que va tenir lloc a la Biblioteca i va ser inaugurada el 23 d'abril i va durar fins el 5 de maig. Es varen realitzar cartells i tríptics de dita mostra i un CD amb una presentació multimedia.

— El CDE continua elaborant periòdicament la secció Unió Europea de la *Revista de Treball, Economia i Societat* que edita el Comitè Económico y Social de la Comunitat Valenciana a Castelló.

— També el CDE ha participat en el programa de intercanvi per a bibliotecaris/documentalistes dels CDE finançat per la Comissió Europea, rebent la visita en el mes de juliol de tres bibliotecaris holandesos procedents de Vrije Universiteit /(Amsterdam) y el T.M.C. Asser Instituut, (The Hague). Aquest encontre va servir per a treballar en un lloc web comú per a tots els CDE europeus, les sessions de treball tingueren lloc a la pròpia biblioteca i al Centre de Noves Tecnologies (CENT). En aquest projecte també han col·laborat la University of Exeter (UK) Århus School of Business (Dinamarca) Universidade Lusíada de Lisboa (Portugal).

— En gener de 2001 es va realitzar la primera edició del curs de postgrau: “Organización y Gestión de la Información Documental” organitzat per la Biblioteca UJI on han participat professorat de diverses disciplines de la nostra Universitat. Aquest curs amb una duració de 220 hores ha estat estructurat en sis mòduls. Se presenta en la modalitat presencial i no presencial.

— Personal de la biblioteca UJI ha col·laborat amb el Mòdul de Biblioteconomia i Documentació de l'Institut Ribalta de Castelló.

— A principis d'octubre, el director de la Biblioteca va impartir un mòdul del Curs Master “Experto en Bibliotecologia” organitzat per la Universidad de Oviedo.

— A principis de curs acadèmic 2001/2002 s'han impartit classes de formació d'usuaris per al professorat amb cursos organitzats pel CENT i per la Unitat de Suport Educatiu (USE) y col·laborant en alguna activitat organitzada pel Servei d'Activitats Socioculturals.

— Viatge a Basilea, a principis de novembre, per veure i realitzar un inventari de la Biblioteca de Germà Colon.

— El director de la Biblioteca va impartir una conferència “Bases de datos terminológicas en línea” en les VI Jornadas sobre Traducción que tingueren lloc a la Universitat Jaume I a finals del mes de novembre.

— La biblioteca de la Universitat Jaume I ha continuat col·laborant amb el Consorci de Biblioteques Universitàries Catalanes (CBUC) hem participar en els programes Biblioteca Digital.

— També hem participat en diversos programes de REBIUN (Red Española de Bibliotecas Universitarias), concretament en el que fa referència a Documentació, Recursos Humans i Préstec interbibliotecari.

— Durant l'any 2001 hem mantès diverses reunions amb responsables de les biblioteques universitàries valencianes amb vistes a establir una cooperació.

# ANNEXOS



# Informe sobre la suscripción consorciada a recursos bibliográficos electrónicos para las bibliotecas universitarias de la Comunitat Valenciana

---

## Situación actual

El desarrollo de la colección electrónica ha sido emprendido por las diferentes universidades desde hace algunos años, en base a sus necesidades particulares y a sus posibilidades económicas y de infraestructura. Las bases de datos y las colecciones de revistas electrónicas son recursos que cuentan con una valoración muy alta por parte de los investigadores, dadas las facilidades que reporta para su trabajo; y también para la docencia, ya que permiten que los estudiantes adquieran destreza en la utilización de estas herramientas. La disponibilidad de acceso a este tipo de recursos en las universidades valencianas es muy diferente de unas a otras, pese a que las necesidades de uso por parte de la comunidad universitaria son altas, debido principalmente a los factores económicos y de infraestructura que hemos mencionado.

La suscripción a recursos bibliográficos electrónicos de forma conjunta entre varias universidades presenta dos ventajas importantes: por una parte podemos conseguir precios más ajustados y por otra la inversión económica se rentabiliza al aumentar el número de usuarios potenciales.

## Acciones realizadas

Durante el pasado mes de noviembre se celebraron dos reuniones, una en la Universitat d'Alacant y otra en la Universitat de Valencia, a las que asistieron responsables de las bibliotecas de las universidades de la comunidad, para estudiar dos ofertas de suscripción consorciada a productos electrónicos.

Suscripción a las bases de datos del ISI.- Esta oferta fue presentada por GreenData y contemplaba la creación de un consorcio en el que estaban incluidas todas las bibliotecas universitarias de la comunitat, y además otras de otras comunidades autónomas. Después de un proceso de negociación se ha concretado la suscripción a estas bases de datos por parte de las universidades valencianas, exceptuando la Universitat Politècnica de Valencia.

Oferta para la suscripción a ScienceDirect.- La editorial Elsevier ha presentado una oferta para el acceso en línea de las revistas que suscriben en papel las universidades de la Comunidad Valenciana. Esta opción permitiría que cualquier investigador tuviera acceso a todas las revistas suscritas por cualquier universidad de la Comunitat. En este momento se está estudiando la oferta.

## Opciones para mejorar el acceso a los recursos electrónicos de información

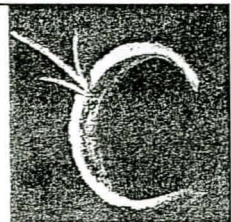
- Existe un buen número de recursos electrónicos (bases de datos referenciales, colecciones de revistas a texto completo...) que tienen interés para todas las universidades de la Comunitat.
- La suscripción consorciada a estos recursos permite mejorar las condiciones económicas y rentabilizar al máximo las inversiones, ya que el número de usuarios es mucho mayor
- En nuestro país existen iniciativas de gobiernos locales que han permitido mejorar el acceso de las universidades y de los centros de investigación a la documentación electrónica, mediante aportaciones económicas y proporcionando infraestructura. Es el caso de la participación de la Generalitat de Catalunya en el programa Biblioteca Digital del Consorci de Biblioteques Universitàries de Catalunya, el Cesga de Galicia o el caso de la red de investigación de Andalucía.

En Castelló a 5 de diciembre de 2001





## L'AUTOMATITZACIÓ EN LES BIBLIOTEQUES UNIVERSITÀRIES VALENCIANES



LA BIBLIOTECA  
UNIVERSITÀRIA  
DE CASTELLÓ

### Una aposta de futur

La biblioteca universitària de Castelló va nàixer l'any 1991 amb la creació de la Universitat, en base als estudis ja existents de Magisteri i del Col·legi Universitari. Des de principis de la dècada dels noranta fins ara el creixement del nombre d'estudiants ha estat imparable, començarem al voltant de 5.000 estudiants i avui hi ha matriculats 13.500. El binomi noves tecnologies de la informació i Universitat Jaume I ha aconseguit un relleu important dins de l'estat espanyol i ha caracteritzat la força emergent d'una universitat jove com la nostra.

En els pocs anys que portem de funcionament de biblioteca universitària, hem potenciat els serveis que ja teníem en funcionament i n'hem incorporat de nous, tot pensant en els usuaris.

Les perspectives de futur de la biblioteca universitària de Castelló continuen estant en la innovació tecnològica, en l'aplicació de nous espais multimèdia, en el suport a la docència i investigació i en l'edició electrònica. En definitiva, l'objectiu fonamental és facilitar al màxim un servei de qualitat.

En abril de 1992 es va implementar el sistema d'automatització bibliotecària a la Jaume I, després d'un acurat estudi i una anàlisi d'altres programaris bibliotecaris per part d'una empresa externa i personal de la Universitat. El resultat va ser la tria del VTLS (*Virginia Technological Library System*) que és un sistema automatitzat de gestió integral bibliotecària.

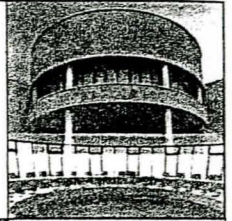
Aquest programari s'estructura en diversos mòduls: des de les adquisicions bibliogràfiques fins al processament tècnic del material. A més, proporciona informació estadística, control de préstec del material i el més important: facilita la consulta automatitzada al catàleg bibliogràfic, mitjançant l'OPAC (*On line Public Catalogue*) <http://sic.uji.es/cd/opac/catalan/>; que abans era per telnet (avui desactivat) i ara per via Web des de qualsevol ordinador connectat a Internet, la qual cosa permet un accés més ràpid i amigable a la informació. Les consultes al catàleg es poden realitzar per autor, títol, matèria, paraula clau i ISBN. També és possible efectuar recerques per combinació de paraules, és l'anomenada "búsqueda booleana". Recentment s'ha dissenyat una nova pantalla de consulta la qual permet acotar molt més la recerca.







LA BIBLIOTECA  
UNIVERSITÀRIA  
DE CASTELLÓ



L'OPAC permet també als usuaris saber el material que té manllevat, així com realitzar reserves del fons bibliogràfic que està en préstec en eixe moment i la possibilitat d'elegir la consulta en valencià, castellà i anglès. En conclusió, una eina molt utilitzada i valorada pels usuaris, en la distribució de la informació, presentació de la consulta i resultat obtingut ha fet possible que siga la pàgina web més utilitzada de la Universitat.

#### Altres Serveis

A més del programari VTLS, s'han desenvolupat altres *softwares* per part de personal de la biblioteca, amb la col·laboració d'estades en pràctiques dels estudiants d'informàtica, amb l'objectiu de facilitar al màxim als usuaris un accés ràpid. En aquest sentit, comptem amb el catàleg de revistes via web: <http://sic.uji.es/cd/revistes>, que facilita la consulta dels sumaris, així com el registre bibliogràfic i enllaç a la pàgina web de la publicació (si n' existeix)

Una altra ferramenta que resulta molt consultada és la base de dades que indica l'estat de les comandes bibliogràfiques: <http://comandes.uji.es>. Els sol·licitants poden saber la situació del material que han demanat (si s'ha rebut, si està catalogat, si està exhaurit, etc).

Els serveis tradicionals (préstec, consulta, reprografia etc) s'han potenciat amb l'aplicació de les noves tecnologies de la informació i s'han creat d'altres com la Biblioteca Digital que permet consultar bases de dades de temàtica especialitzada i revistes electròniques (en aquest moment, 842 títols) mitjançant la web de la biblioteca.

L'anomenat Servei de Telepréstec, molt ben acceptat principalment pel professorat, permet sol·licitar el material bibliogràfic a la Biblioteca per via e-mail, sense necessitat de desplaçar-se, i per correu intern rebre aquest material el mateix dia.

Un altre servei molt utilitzat és el d'Obtenció de Documents que proporciona accés a llibres i material documental de biblioteques de qualsevol part del món. Les peticions es realitzen per formularis electrònics. En un termini de pocs dies es poden obtenir els documents en suport paper, en microforma o en suport electrònic.

Com a projecte de futur immediat tenim prevista la creació de la Fonoteca Digital. Idea que va nàixer després de la donació realitzada per Radio Castelló -Cadena Ser, de quasi 100.000 discs (vinil i CD). La finalitat d'aquest projecte és la digitalització del fons musical. La Fonoteca Digital contempla la reproducció i gravació de música, vídeo i imatge (reproduccions de les portades i les fotografies dels intèrprets).

«Aquest sistema permetrà realitzar les consultes mitjançant una búsqueda cerca directa per intèrpret, compositor, cançó, àlbum i any, o bé per estil musical. En el cas que siga possible també es podrà veure el vídeo corresponent. Com a resultat, s'escollarà el tema seleccionat i s'obindrà informació sobre l'intèrpret i el disc.

Vicent Falomir, *Director de la Biblioteca Universitària de Castelló.*











2. Horas y días de apertura		3. Locales			3.4. Estanterías (metros lineales)			4. Equipamiento		
2.1. Días de apertura anual	2.2. Horas de apertura semanal	3.1. Puntos de servicio (número de bibliotecas)	3.2. Superficie (metros cuadrados)	3.3. Puestos de lectura	3.4.1. Libre acceso	3.4.2. Depósitos	4.1. PCs y terminales de la plantilla	4.2. PCs y terminales de uso público	4.3. Lectores y reproductores diversos (microformas, video, etc.)	
5-	333	98	2	9.100	1.020	14.585	12.291	33	25	17
<b>2. HORAS Y DÍAS DE APERTURA</b>										
2.1. Número de días abiertos durante el año 2001. Promedio de los diferentes puntos de servicio.										
2.2. Número de horas de apertura semanal. Promedio de los diferentes puntos de servicio.										
<b>3. LOCALES</b>										
3.1. Número de puntos de servicio (bibliotecas).										
3.2. Superficie total, en metros cuadrados construidos.										
3.3. Número total de puestos de lectura.										
3.4. Estanterías.										
3.4.1. Estanterías (metros lineales) de libre acceso.										
3.4.2. Estanterías (metros lineales) en depósitos (acceso restringido).										
<b>4. EQUIPAMIENTO</b>										
4.1. Equipo informático de gestión interna: suma de todos los PCs y terminales.										
4.2. Equipo informático a disposición de los usuarios situado en los locales de las bibliotecas: suma de todos los PCs y terminales.										
4.3. Lectores / reproductores de microformas, vídeos, cassetes, discos compactos, etc.										

<b>5. Colecciones e informatización</b>								
<b>5.1. Monografías</b>				<b>5.2. Publicaciones periódicas</b>				
<b>5.1.2. Ingresadas en 2001</b>				<b>5.2.2. En curso de recepción</b>				
5.1.1. Total de volúmenes a 31 de diciembre de 2001	5.1.2.1. Compra	5.1.2.2. Donativo o intercambio	5.1.2.3. Total (5.1.2.1. + 5.1.2.2.)	5.2.1. Total de títulos a 31 de diciembre de 2001	5.2.2.1. Compra	5.2.2.2. Donativo o intercambio	5.2.2.3. Total (5.2.2.1. + 5.2.2.2.)	5.2.3. Revistas electrónicas a las que se accede
5-	220.447	9.134	4.200	2.540	1348	650		1.660
<b>5. COLECCIONES</b>								
<b>5.1. Monografías</b>								
5.1.1. Número total de volúmenes a 31 de diciembre de 2001.								
5.1.2. Ingresadas en el año 2001.								
5.1.2.1. Monografías (volúmenes) ingresadas en el año por compra.								
5.1.2.2. Monografías (volúmenes) ingresadas en el año por donativo o intercambio.								
5.1.2.3. SUMA de los dos apartados anteriores (5.1.2.1. + 5.1.2.2.).								
<b>5.2. Publicaciones periódicas.</b>								
5.2.1. Número total de títulos de publicaciones periódicas -tanto vivas como muertas- a 31 de diciembre de 2001.								
5.2.2. Número de títulos de publicaciones periódicas en curso de recepción.								
5.2.2.1. Publicaciones periódicas en curso de recepción por compra.								
5.2.2.2. Publicaciones periódicas en curso de recepción por donativo o intercambio.								
5.2.2.3. SUMA de los dos apartados anteriores (5.2.2.1. + 5.2.2.2.).								
5.2.3. Revistas electrónicas de las que se accede AL TEXTO COMPLETO DE LOS ARTÍCULOS desde la red de la universidad. Inclúyalas aunque se reciban también en papel. NO INCLUYA el acceso a servicios de sumarios.								





**5. Colecciones e informatización (cont.)**

**5.3. Material no librario (cont.)**

**5.3.2. Ingresados en el año 2001**

**5.4. Bases de datos a las que se accede**

**5.6. Fondos bibliográficos informatizados**

5.3.2.1. Mapas	5.3.2.2. Fotografías y diapositivas	5.3.2.3. Microformas	5.3.2.4. Registros sonoros	5.3.2.5. Vídeos	5.3.2.6. CD-ROMs	5.4.1. Desde la red de la Universidad	5.4.2. Sólo desde puestos de servicio públicos en bibliotecas	5.5. Documentos catalogados en 2001	5.6.1. Volúmenes	5.6.2. Títulos
5-	10			377	10	25	9	17.334	177.554	114.470

5.3.2. Número total de unidades ingresadas durante el año 2001.

5.3.2.1. Número total de unidades de mapas.

5.3.2.2. Número total de unidades de fotografías y diapositivas.

5.3.2.3. Número total de unidades de microformas.

5.3.2.4. Número total de unidades de registros sonoros.

5.3.2.5. Número total de unidades de cintas de vídeo.

5.3.2.6. Número total de unidades de CD-ROMs.

**5.4. Número de bases de datos diferentes a las que se accede en línea, en CD-ROM, en servidor local o a través de Internet.**

**No incluya aquéllas a las que sólo acceden los profesionales de la biblioteca sino sólo las que están accesibles para**

**el público, aunque éste sea restringido (por ejemplo, sólo profesores).**

**5.5. Suma del número total de documentos catalogados en el año 2001.**

**5.6. Fondos bibliográficos informatizados a 31 de diciembre de 2001.**

5.6.1. Total de registros bibliográficos informatizados contabilizados por volúmenes.

5.6.2. Total de registros bibliográficos informatizados contabilizados por títulos.

<b>6. Servicios</b>									
					<b>6.6. Consulta de revistas electrónicas</b>		<b>6.7. Formación de usuarios</b>		
6.1. Número de entradas a las bibliotecas	6.2 Préstamos domiciliarios	6.3. Consultas a bases de datos	6.4. Visitas a las páginas Web de las bibliotecas	6.5. Consultas al catálogo de la biblioteca	6.6.1. Número de búsquedas en sumarios o índices	6.6.2. Número de artículos descargados	6.7.1. Número de cursos	6.7.2. Número de asistentes	
5-	980.602	144.900							
<b>6. SERVICIOS</b>									
<b>6.1. Número de entradas a las bibliotecas: total de personas físicas que han usado las instalaciones bibliotecarias, independientemente de que hayan solicitado o no publicaciones. Si se cuentan con un sistema automático, asegúrese de que la cifra de movimientos se divide por dos para que no se reflejen las salidas.</b>									
<b>6.2. Préstamos domiciliarios. Número de documentos prestados.</b>									
<b>6.3. Número de consultas a bases de datos en línea, en CD-ROM, etc. Indique sólo las consultas a las bases de datos que se hayan incluido en el punto 5.4.</b>									
<b>6.4. Número de consultas a todo el conjunto de las páginas web de la biblioteca de la Universidad. (Suma total de las visitas a cada una de las páginas web).</b>									
<b>6.5. Número de consultas hechas al catálogo de la biblioteca: total de consultas al CGI del catálogo (número total de ocasiones en que se ha ejecutado una consulta al catálogo).</b>									
<b>6.6. Consulta de revistas electrónicas (incluidas en 5.2.3.)</b>									
6.6.1. Número total de búsquedas en sumarios o índices de revistas electrónicas									
6.6.2. Número total de artículos completos descargados de revistas electrónicas									
<b>6.7. Actividades de formación de usuarios organizadas por las bibliotecas.</b>									
6.7.1. Número de cursos impartidos.									
6.7.2. Número total de asistentes a los cursos reflejados en el punto anterior.									



<b>7. Préstamo interbibliotecario</b>										
<b>7.1. Documentos obtenidos de otras bibliotecas</b>					<b>7.2. Documentos servidos a otras bibliotecas</b>					
7.1.1. Artículos		7.1.2. Libros			7.1.3. Total de documentos obtenidos (7.1.1. + 7.1.2.)	7.2.1. Artículos		7.2.2. Libros		7.2.3. Total de documentos servidos (7.2.1. + 7.2.2.)
7.1.1.1. España	7.1.1.2. Extranjero	7.1.2.1. España	7.1.2.2. Extranjero	7.2.1.1. España		7.2.1.2. Extranjero	7.2.2.1. España	7.2.2.2. Extranjero		
5-	1.127	112	232	40	416	5	410	2		
<b>7. PRÉSTAMO INTERBIBLIOTECARIO</b>										
<b>7.1. Documentos obtenidos de otras bibliotecas.</b>										
7.1.1. Artículos										
7.1.1.1. Número de artículos obtenidos de otras bibliotecas de España.										
7.1.1.2. Número de artículos obtenidos de bibliotecas del extranjero.										
7.1.2. Libros.										
7.1.2.1. Número de libros obtenidos de otras bibliotecas de España.										
7.1.2.2. Número de libros obtenidos de bibliotecas del extranjero.										
7.1.3 SUMA de documentos obtenidos (7.1.1. + 7.1.2.).										
<b>7.2. Documentos servidos a otras bibliotecas.</b>										
7.2.1. Artículos.										
7.2.1.1. Número de artículos servidos a otras bibliotecas de España.										
7.2.1.2. Número de artículos servidos a bibliotecas del extranjero.										
7.2.2. Libros.										
7.2.2.1. Número de libros servidos a otras bibliotecas de España.										
7.2.2.2. Número de libros servidos a bibliotecas del extranjero.										
7.2.3. SUMA de documentos servidos (7.2.1. + 7.2.2.).										

8. Personal					9. Presupuesto				
8.1. Plantilla			8.2. Cursos de formación		9.1. Inversiones en fondos bibliográficos (en pesetas)				9.2. Gasto en información electrónica en pesetas (incluido en 9.1.)
8.1.1. Funcionarios A y B y laborales LG1 y LG2	8.1.2. Funcionarios C, D y E y laborales LG3, LG4 y LG5	8.1.3. Estudiantes becarios	8.2.1. Número de cursos	8.2.2. Número de asistentes	9.1.1. Compra de monografías	9.1.2. Suscripción de publicaciones periódicas	9.1.3. Compra o acceso a bases de datos	9.1.4. Otros materiales documentales	
5-	9	21	6	2	27	45.000.000	60.000.000	11.000.000	
<b>8. PERSONAL</b>									
<b>8.1. Personal que trabaja a tiempo completo en la biblioteca ("Equivalentes a Jornada Completa")</b>									
8.1.1. Personal funcionario de las escalas A y B y laboral de los grupos LG1 (o A) y LG2 (o B). En los casos de las universidades privadas, reflejar el personal equivalente a estos grupos.									
8.1.2. Personal funcionario de las escalas C, D y E y laboral de grupos LG3 (o C), LG4 (o D) y LG5 (o E). En los casos de las universidades privadas, reflejar el personal equivalente a estos grupos.									
8.1.3. Número de estudiantes becarios equivalentes a la jornada laboral de los funcionarios ("Equivalentes a Jornada Completa").									
<b>8.2. Cursos de formación.</b>									
8.2.1. Número de cursos de formación diferentes en los que ha participado personal de las bibliotecas.									
8.2.2. Número total de asistentes (del personal de las bibliotecas) a los cursos de formación reflejados en el punto anterior.									
<b>9. PRESUPUESTO</b>									
<b>9.1. Inversiones en fondos bibliográficos y documentales (en pesetas).</b>									
9.1.1. Inversiones en compra de monografías.									
9.1.2. Inversiones en suscripciones a publicaciones periódicas.									
9.1.3. Inversiones en compra o acceso a bases de datos (reflejadas en 5.4.).									
9.1.4. Inversiones en compra de otros materiales documentales.									
<b>9.2. Inversiones (incluidas en 9.1.) en compra o acceso a información electrónica de todo tipo: bases de datos (reflejadas en 5.4.), revistas electrónicas (reflejadas en 5.2.3.), sumarios, etc.</b>									



9. Presupuesto (cont.)									
9.3. Fuentes de financiación del punto 9.1. (en porcentaje)					9.4. Coste del personal (en pesetas)				
9.3.1. Presupuesto de la biblioteca	9.3.2. Presupuesto central de la universidad	9.3.3. Presupuesto de las facultades	9.3.4. Presupuesto de los departamentos	9.3.5. Subvenciones externas de la universidad	9.4.1. A, B, LG1 Y LG2	9.4.2. C, D, E, LG3, LG4 y LG5	9.4.3. Estudiantes becarios	9.4.4. Coste total de personal (9.4.1. + 9.4.2. + 9.4.3.)	
5-	56%	4%		16%	25%	47.254.535	66.468.845	1.050.000	
<b>9.3. Este punto pretende establecer el origen de la financiación de las adquisiciones bibliográficas y documentales reflejados en 9.1. Responder en porcentaje.</b>									
9.3.1. Presupuesto de la biblioteca destinado a adquisiciones bibliográficas.									
9.3.2. Presupuestos de la Universidad destinados a adquisiciones bibliográficas.									
9.3.3. Presupuestos de las facultades destinados a adquisiciones bibliográficas.									
9.3.4. Presupuestos de los departamentos destinados a adquisiciones bibliográficas.									
9.3.5. Subvenciones externas a la Universidad para la adquisición de material bibliográfico.									
<b>9.4. Coste del personal</b>									
9.4.2. Coste del personal C, D, E, LG3 (o C), LG4 (o D) y LG5 (o E). En los casos de las universidades privadas, reflejar el coste del personal equivalente a estos grupos.									
9.4.3. Coste del personal estudiante becario.									
9.4.4. SUMA de los costes del personal (9.4.1. + 9.4.2. + 9.4.3.).									

# Conveni per a l'accés a la Biblioteca Digital de Catalunya per part de la comunitat universitària de la Universitat Jaume I

A Barcelona, el 18 de desembre de 2000

## Reunits:

Per una banda l'Excelentíssim i Magnífic Sr. Fernando Romero Subirón, Rector de la Universitat Jaume I (d'ara endavant UJI).

Per l'altra el Sr. Joan Majó Roca, President del Consorci de Biblioteques Universitàries de Catalunya (d'ara endavant CBUC).

En nom de les institucions que representen i reconeixent-se amb capacitat legal suficient per formalitzar el present conveni,

## Manifesten

I.- Que la UJI i el CBUC van signar un conveni per la integració al CCUC i que la clàusula 7a de l'esmentat conveni deia:

Malgrat que aquest conveni es limita a la integració de registres bibliogràfics i de fons de la Biblioteca de la UJI al CCUC, el CBUC com organisme de cooperació interbibliotecària mantindrà informada la biblioteca de la UJI de les seves activitats i projectes. S'estudiarà l'ampliació del present conveni per aquells programes del CBUC en els que sigui convenient i possible la participació de la UJI. En cada cas s'estudiaran els compromisos econòmics derivats de l'ampliació del present conveni.

II.- Que el CBUC ha creat i manté la Biblioteca Digital de Catalunya (d'ara endavant BDC) amb la finalitat de proporcionar una col·lecció bàsica de recursos electrònics interdisciplinaris a la comunitat universitària catalana mitjançant la subscripció conjunta.



III.- Que la UJI ha expressat el seu interès en què la seva comunitat universitària pugui tenir accés als recursos electrònics subscrits per la BDC que puguin ser del seu interès.

En funció de l'anterior, les dues parts acorden subscriure el present conveni de col·laboració (d'acord amb l'article 3.1.c de la Llei de Contractes de les Administracions Públiques) en subjecció a les clàusules i annexos que segueixen.

## Clàusules

### PRIMERA: Objecte del conveni

L'objectiu del conveni és regular les condicions de subscripció i accés a la BDC per part de la UJI.

### SEGONA: Obligacions de les parts

La UJI mitjançant aquest conveni es compromet a:

- Efectuar una aportació econòmica anual al CBUC en concepte de subscripció als recursos electrònics de la BDC especificats en l'annex 1. La quota a pagar, especificada a l'annex 2, estarà basada en una aportació equivalent a la que abonen els membres consorciats i no podrà ser inferior als costos que representi l'extensió dels contractes a la UJI. La quota s'haurà de fer efectiva durant l'any anterior a l'inici del servei. Els annexos 1 i 2 estaran subjectes a una revisió anual.
- Acceptar i respectar els termes i condicions dels contractes que el CBUC ha signat amb els proveïdors dels recursos de la BDC objectes del present conveni.
- Implementar els mecanismes al seu abast per tal de garantir que es farà un ús raonable i segur dels recursos electrònics subscrits. A tal efecte informarà periòdicament al CBUC dels seus rangs d' adreces IP autoritzades a usar els recursos subscrits.

El CBUC mitjançant aquest conveni es compromet a:

- Proporcionar la informació tècnica, la formació inicial i l'assessorament que permetin obtenir a la UJI un ús normalitzat i un màxim rendiment de les subscripcions objecte d'aquest conveni.

- Fer les gestions davant els proveïdors dels recursos electrònics de la BDC subscrits per la UJI, per tal d'extendre la subscripció consorciada.
- Donar a la UJI accés (mitjançant l'alta de les seves adreces IP) als recursos electrònics de la BDC especificats a l'annex 1.

### TERCERA: Vigència del conveni i pròrrogues

Aquest conveni entrarà en vigor a partir de la data de la seva signatura i tindrà un termini inicial fins el dia 31 desembre de 2001. A partir d'aquesta data es prorrogarà automàticament d'any en any, a no ser que sigui denunciat per una de les parts, denúncia que caldrà comunicar per escrit a l'altra part, com a mínim en tres mesos d'antelació abans de finalitzar la pròrroga corresponent.

I, en prova de conformitat amb el contingut del conveni i dels seus annexos, les parts el signen per triplicat i a un sol efecte en el lloc i dates esmentats en l'encapçalament

El President del CBUC

El Rector de la Universitat Jaume I

Joan Majó Roca

Fernando Romero Subirón



## **Annexos**

**ANNEX 1:** Recursos electrònics de la BDC als quals es subscriu la UJI en virtut del present conveni

BDA Aranzadi  
Business Source Elite  
Econlit  
Emerald (revistes electròniques MCB)  
Eric  
Inside  
Mathscinet  
Medline  
The Serials Directory

**ANNEX 2:** Quota de serveis per al 2001

6.000.000 de pessetes

La UJI haurà de fer efectiva aquesta quota al CBUC abans del 31 de desembre de 2000.

**ANNEX 3:**

Rangs d'adreces IP autoritzades de la UJI

150.128.\*.\*

**BIBLIOTECA**  
**DADES ESTADÍSTIQUES, CURS 2001/2002**

**Usuaris:**

Estudiants de 1r, 2n i 3er cicle:	13.290
Professors (dedicació total i parcial):	889
PAS:	401
<b>TOTAL:</b>	<b>14.580</b>

**Entrades a les biblioteques UJI:**

<b>TOTAL:</b>	<b>980.602</b>
---------------	----------------

**Fons bibliogràfic ingressat durant el curs:**

**Llibres**

Compra:	9.134
Donatiu/Intercanvi:	4.200
<b>TOTAL</b>	<b>13.344</b>

**Revistes**

Compra	
- Títols en paper:	1.348
- (Suport paper + electrònic: 453)	
- Revistes electròniques:	1.467
Donatiu/Intercanvi:	650
<b>TOTAL:</b>	<b>3.465</b>
Col·leccions mortes:	542

**Bases de dades en línia i CD-Rom**

<b>TOTAL:</b>	<b>34</b>
---------------	-----------

**Catàleg: Registres bibliogràfics automatitzats:**

Total de registres d'exemplar al 30/07/2002:	187.411
Títols a 30/07/2002:	120.908
Total de registres d'autoritats:	25.672
- Increment d'exemplars respecte al curs 2000/2001:	19.320
- Increment de títols respecte al curs 2000/2001:	10.969
- Increment de registres d'autoritats respecte al curs 2000/2001	3.043

**Préstecs a domicili**

<b>TOTAL:</b>	<b>144.900</b>
---------------	----------------

**Obtenció de documents**

Documents sol·licitats a altres biblioteques:	1.511
Documents demanats per altres biblioteques:	833
<b>TOTAL:</b>	<b>2.344</b>



## Campus Castellón

**EXÁMENES.** A la vuelta de las vacaciones navideñas, los estudiantes universitarios apenas han dispuesto de dos semanas para zambullirse de pleno en

el decisivo periodo de exámenes del primer semestre. Días de tensiones, nervios y muchas horas de estudio son protagonistas a partir de esta semana

y hasta el próximo 16 de febrero, última jornada contemplada en el calendario académico para la celebración de estas pruebas evaluadoras.

## APUNTS

### El Consell de la Joventut pide la retirada de la LOU

CASTELLÓN.— La comisión permanente del Consell de la Joventut de la Comunitat Valenciana (CJCV) ha aprobado una resolución en la que expresa su voluntad de mantener la «presión» hacia el Gobierno central para que retire la Ley Orgánica de Universidades (LOU). En la resolución, este órgano señala que «nos mueve la voluntad de seguir informando sobre las acciones que, desde el Gobierno, pretenden imponer un modelo de universidad pública elitista y centralista y fomentar una verdadera privatización encubierta de los centros públicos de enseñanza». /CAD

### La UJI oferta idiomas en todas las titulaciones

CASTELLÓN.— La Universitat Jaume I de Castellón oferta la posibilidad de estudiar lenguas extranjeras en todas las titulaciones, así como conseguir los títulos de conocimiento de valenciano. Los idiomas se puedan aprender con profesor, cursando una carrera, de forma individual o en los centros de autoaprendizaje de lenguas. /CAD

### Alumnos de 35 países, en el Master de Estudios para la Paz

CASTELLÓN.— La Fundación Caja Castellón-Bancaja ha inaugurado la séptima edición de su Master Internacional de Estudios para la Paz y el Desarrollo, que durante seis meses reunirá a prestigiosos expertos y a 75 estudiantes de 35 países para reflexionar de forma crítica sobre los problemas de distintas naciones. /CAD

### Tesis sobre la lealtad de usuarios de líneas aéreas

CASTELLÓN.— Marta Rodríguez Vives, profesora de la UJI de Administración de Empresas y Marketing, ha obtenido la calificación de Cum Laude por la tesis presentada recientemente bajo el título Propuesta de modelo de medición de la lealtad del cliente final: Aplicación en el sector del transporte aéreo de pasajeros, basada en la fidelidad actitudinal y comportamental. El catedrático Enrique Bigne ha dirigido la tesis. /CAD

## La Biblioteca triplicará sus plazas con su ampliación

*El servicio registró 433 entradas entre las 8.00 y las 9.00 horas del pasado viernes*



Los estudiantes llenaban en la mañana de ayer las salas de la Biblioteca de la Jaume I.

## El BNV pide más instalaciones

El coordinador del BLOC Jove en Castellón, Miquel Torres, después de haber recibido «numerosas quejas por parte de los estudiantes», ha pedido la creación de más plazas de biblioteca en la «ciudad de Castellón mediante la construcción, como mínimo, de dos nuevas bibliotecas, una de la Generalitat y otra municipal.

Para el BLOC Jove, «es inadmisiblemente que una ciudad universitaria como Castellón, donde hay más de 13.000 alumnos matricula-

dos en la Jaume I, sólo tenga 1.400 plazas de biblioteca». La situación, a juicio de Miquel Torres, «es más preocupante si tenemos en cuenta que de este total sólo 400 corresponden a la ciudad, ya que las restantes son de la universidad». Además, «las tres que están en el área metropolitana están ubicadas en la misma zona y, por lo tanto, la mayoría de la ciudad no tiene instalaciones bibliotecarias».

Para Torres, «es en estas fechas, con

los exámenes universitarios, cuando la situación se hace más insostenible ya que a los usuarios habituales se une el número de estudiantes de la UJI, lo que provoca un colapso de todas las instalaciones».

Miquel Torres subraya que «Castellón Cultural no se puede limitar a la construcción de museos, sin que que ha de ser un proyecto global que tenga en cuenta las necesidades diarias de una ciudad universitaria y en continuo crecimiento como es Castellón».

tura 24 horas desde el pasado lunes 14. De este modo, la Jaume I permite a los estudiantes organizarse su plan de estudio y repaso de una forma libre, sin necesidad de estar ligados y pendientes de las limitaciones que puedan imponerles los horarios de estas instalaciones.

El horario nocturno ofertado por el campus castellanense recibe una gran aceptación por los estudiantes. Así lo confirman las cifras de entrada registradas el pasado viernes. De 21.00 a 22.00 horas, la Biblioteca contabilizó 180 entradas, mientras que una hora más tarde, de 22.00 a 23.00 horas, las dependencias incre-

mentaban el número de usuarios con 20 nuevas entradas. Sin embargo, el registro de universitarios no sólo se produce a estas horas de la noche. Hay estudiantes, tal y como confirma el responsable de la Biblioteca, que entran a las 02.00 de la madrugada e incluso a las 05.00 de la mañana. «Cada uno lleva un horario de estudio, puesto que cada estudiante tiene unos hábitos propios en los que se prefiere optar por horario diurno o nocturno y la Biblioteca ofrece a los alumnos la posibilidad de no truncar sus costumbres de estudio».

A este servicio universitario pueden optar todos los alumnos que cursan estudios en la Jaume I. Sin embargo, tal y como explica Vicente Falomir, «la Biblioteca está abierta a toda la sociedad castellanense». A ella pueden acudir aquellos usuarios que sin mantener ninguna relación con el campus sean socios de la Societat d'Amics i Antics Alumnes de la UJI (SAUJI). Asimismo, también puede hacer uso de las instalaciones el personal cuya universidad mantenga un convenio con la Jaume I. Según indicó Falomir, en el mismo día se le puede tramitar una autorización para que, en caso de que desee hacer uso de las dependencias en horario nocturno, disponga de un documento que le permita la entrada en el campus.

Por último, cabe señalar que los 880 puestos de estudio que posee la Biblioteca también están abiertos a la comunidad universitaria los domingos contemplados en el periodo de evaluación. Así, si ya el pasado domingo 20 la Jaume I abrió las puertas de esta instalación, los próximos 27 de enero, 3 y 10 de febrero volverá a hacerlo, eso sí en horario de 11.00 a 18.00 horas de la tarde.

V.ORTIZ

La UJI triplicará el número de plazas de la Biblioteca con la ampliación que ha previsto el rectorado de Infraestructuras. La actuación que el campus castellanense espera poner en funcionamiento el próximo curso lectivo, permitirá ampliar los 880 puestos actuales a más de 2.500 asientos, destinadas a cubrir las necesidades de los estudiantes de la Jaume I y de todos aquellos que utilizan estas instalaciones. La ampliación, que se ejecutará en un solar anexo a las actuales instalaciones, podría darse a conocer a finales de este mes o principios del próximo, ya que tal y como informaron fuentes de la Universidad, el proyecto ya está muy avanzado y se disponen de la ingeniería y los planos del que será el futuro edificio.

Una infraestructura que permitirá dar cabida a un mayor número de usuarios, que en el actual periodo, solicitan en gran número estas instalaciones. Y es que la UJI se halla inmersa, desde el pasado sábado, en el temido periodo de exámenes. Desde que finalizaran las clases el pasado viernes 18, el sábado el campus ya daba entrada a la primera prueba que marcaba el inicio del ciclo evaluador.

Y es que desde el sábado 19 y hasta el próximo sábado 16 de febrero, los más de 3.000 universitarios que conforman la comunidad estudiantil han dejado de acudir a las aulas para dirigirse en masa hacia la Biblioteca. Un servicio que ya el pasado

viernes 18 registraba unas cifras clarificadoras del periodo de estudio en el que el campus se halla sumido. Así, de 8.00 a 9.00 de la mañana, los más madrugadores aprovecharon para hacerse un hueco en el edificio y estudiar y repasar los temarios. En esta franja horaria, tal y como indica el responsable de la Biblioteca, Vicente Falomir, se registraron 433 entradas, mientras que de 11.00 a 12.00 del mediodía, el registro de usuarios se cifró en 400.

Unos cómputos que, en opinión de Falomir, confirman un incremento del número de alumnos que hacen uso de la biblioteca durante este periodo de evaluación y que, tal y como explicó el responsable, no han generado problemas en las dependencias, salvo pequeños contratiempos en la franja horaria de mañana.

Y es que la Biblioteca de la UJI, ofreciendo un servicio flexible al estudiantado ha vuelto a poner en marcha sus servicios de aper-



# Font de SABER

**RAFA SANAHUJA**

Des de l'antiguitat fins als dies actuals, les biblioteques han esdevingut una eina indispensable per a la transmissió de la cultura i del saber. La Universitat Jaume I té molt clara aquesta premissa i, per aquest motiu, no ha deixat de treballar per tal d'oferir un servei de documentació i informació més eficient per als seus alumnes. I no tan sols per a ells, sinó també per a totes les persones que tinguen inquietuds culturals i desitgen o necessiten consultar qualsevol tipus de material. La biblioteca universitària ha vingut oferint serveis al poble de Castelló des l'any 1969, quan es va crear el Col·legi Universitari de Castelló (CUC). En aquells primers anys es disposava d'una sèrie de mitjans molt limitats, tant pel que fa al personal com pel que fa als recursos econòmics. Aquesta situació va durar fins l'any 1988, quan es presentava a la direcció del CUC un projecte de funcionament de la biblioteca on es definien les línies mestres que calia seguir. El treball de desenvolupament d'estructures es va estendre fins al setembre de 1991, any de la creació de la Jaume I. Des d'aquell moment van quedar establertes les bases del que és avui la biblioteca universitària de Castelló.

Però no acaba ací el salt de qualitat i quantitat d'aquest servei. A causa del creixement espectacular de la Universitat el servei de biblioteca ha continuat treballant per tal de cobrir totes les seues necessitats. Dels 5.500 matriculats del curs 1991/92 es va passar a tenir-ne més de 13.000 el curs, aquesta dada reflecteix la necessària evolució de la biblioteca. En un principi, es van obrir biblioteques a cada campus, coordinades i adaptades a la infraestructura de llavors. Cada una s'ocupava d'una tasca determinada i entre totes cobrien les demandes de l'estudiantat.

Però, el projecte de creació d'una biblioteca única per a tota la universitat creixia, i s'aprovava posar-la en marxa al desembre de 1995. Quasi quatre anys després, el 23 d'abril de 1999, s'obrien les portes del nou centre de documentació: un edifici destinat a biblioteca ubicat al cor del campus universitari. A grans trets, es tracta d'un edifici de 8.000 m<sup>2</sup> en 7 nivells, amb una capacitat per a 400.000 volums, més de 900 llocs de lectura amb connexió a Internet i 50 cabines per a treballs en grups. A més, ofereix tota mena de serveis per facilitar les tasques d'estudi i recerca d'informació.

La comunitat universitària ha respost molt positivament a la proposta d'aquesta nova biblioteca. Com a mostra de l'excel·lent acollida, cal assenyalar que durant els mesos de maig i de juny de 1999 el nombre d'entrades a la biblioteca va ser de 136.997 persones, i es van realitzar en el mateix període de temps 16.969 préstecs. Amb aquesta nova biblioteca, s'ha creat un espai funcional i agradable, amb molta llum i sense entrebancs per a les persones amb discapacitat, amb un servei de 24 hores durant algunes èpoques de l'any i, en definitiva, s'ha realitzat un esforç molt important perquè els seus usuaris es troben com a casa. I es continua treballant pel futur.

Les premisses bàsiques d'una biblioteca universitària s'aproximen a tres objectius: dissenyar un sistema d'informació pensant en els seus usuaris, utilitzar les tecnologies, plantejar noves funcions i revisar l'ús de la biblioteca, i treballar per a convertir la biblioteca en

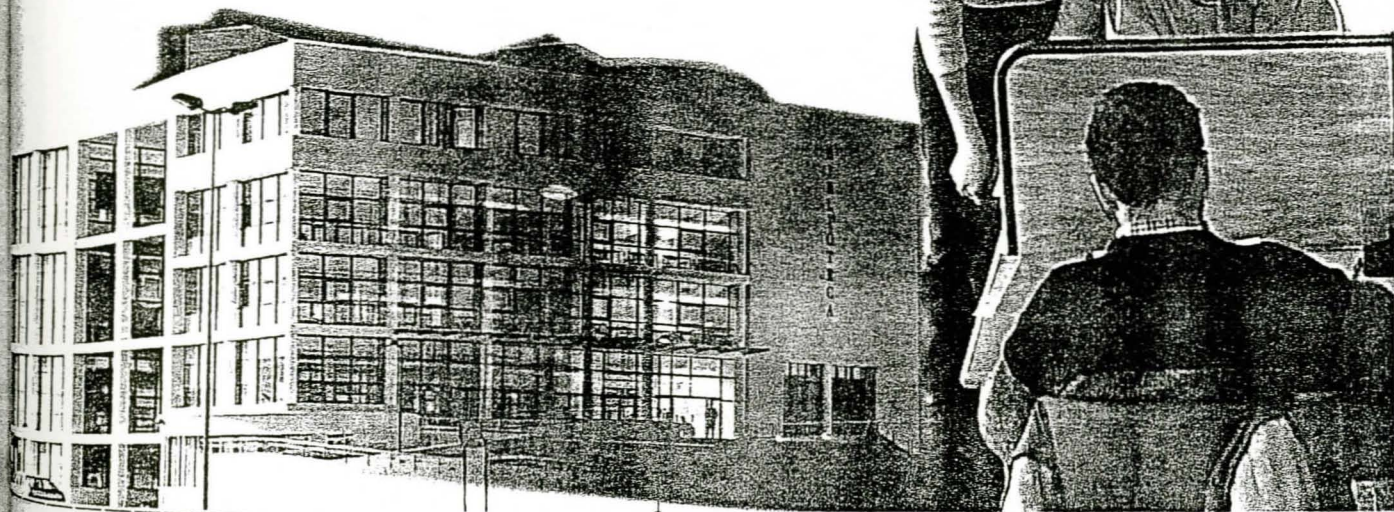
## el centre de documentació ofereix:

- 230.000 referències bibliogràfiques
- 2.100 títols de revistes
- 900 llocs d'estudi
- 50 cabines de treball aïllades



un centre d'informació, un centre de formació i aprenentatge que integre els diversos recursos, un espai comú de coneixement dins de la Universitat. Des d'aquest punt de vista, la biblioteca de l'UJI anirà adaptant-se als canvis que es produeixen i a les noves necessitats i hàbits dels seus usuaris amb la finalitat de millorar la seua eficàcia i eficiència. Ara que el segle XXI ha arribat, és el moment de redefinir la biblioteca universitària, amb la consolidació dels serveis actuals i la potenciació dels nous serveis multimèdia.

FOTOS: Jose Iglesias, Àlex Pérez





GENERALITAT VALENCIANA  
CONSELLERIA DE CULTURA, EDUCACIÓ I CIÈNCIA

COL·LEGI PÚBLIC INFANTIL I PRIMÀRIA

334  
27-03-2001

131/2001  
29/03/2001  
136

BIBLIOTECA UJI  
CASTELLÓ  
A/A D. VICENT FALOMIR

**Data:** 27 - 03 - 2001.

**Referència:** C.P. Infantil i Primària Vall d'Alba.

**Assumpte:** Agraïment préstec bibliografia .

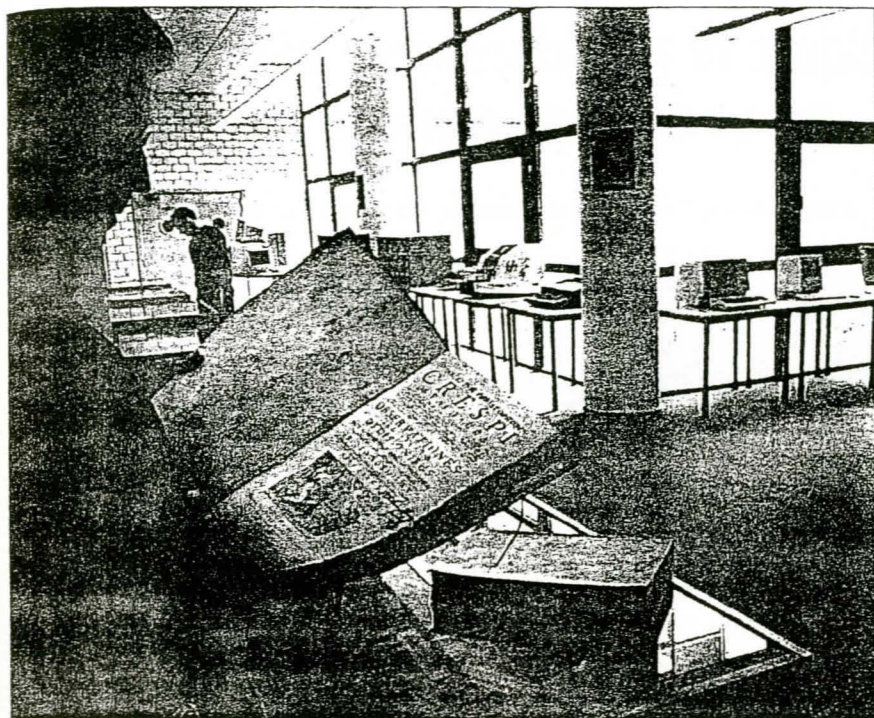
El Claustre de professors del Col·legi Públic de Vall d'Alba, vol agrair a la biblioteca de la UJI i concretament a Don Vicent Falomir , el seu suport en la recerca d'aquesta bibliografia que ben segur sense la seva col·laboració no hagués estat possible .

Atentament :

" El Claustre de professors de Vall d'Alba.



## APUNTES



Los libros más antiguos de la Jaume I en la exposición del décimo aniversario de sus fondos. / ÁNGEL SÁNCHEZ.

## Siete plantas de documentación

### Una exposición celebra el décimo aniversario de la Biblioteca de la Universidad Jaume I

M. F. Al fondo, a la izquierda. El impresionante edificio de la biblioteca de la Universidad Jaume I de Castellón se levantó frente al del rectorado, al fondo a la izquierda, en el nuevo campus de Riu Sec. El edificio es nuevo y tecnológicamente avanzado y en su interior guarda los documentos más antiguos de entre los que se pueden hallar en la universidad castellonense. La Jaume I cumple diez años y también la biblioteca universitaria, cuya colección comenzó formarse en 1969, con la puesta en marcha del Colegio Universitario de Castellón (CUC).

La biblioteca dispuso de unos recursos muy limitados durante los primeros años y un horario de atención al público muy reducido. Pero en 1988, se empezó a definir la nueva política de gestión y planificación de la colección y se logró centralizar todo el material bibliográfico, disperso por los despachos del profesorado, se amplió el horario y se comenzó el seguimiento de criterios internacionales para la catalogación y clasificación del material. Así, en septiembre de 1991, se establecieron las bases de lo que es hoy la biblioteca universitaria de Castellón. Durante esta década se han impartido estudios en cuatro campus diferentes y en cada campus había una biblioteca.

Como no podía ser de otra forma, un 23 de abril, el del año 1999, se abrió al público el actual edificio destinado a biblioteca. Para otorgar la posibilidad de acceder a la información y a la documentación, con una amplitud de horarios como el servicio y recurso importante que es. Así, se aglutinó todo el servicio de documentación de la universidad, el archivo general, la mediateca, el Centro de Documentación Europea y otras secciones y servicios y puso a disposición de los usuarios todo el material de libre acceso (monografías, revistas, audiovisuales).

En 8.300 metros cuadrados repartidos en siete plantas se ubicó este inmueble funcional que dispone de más de 40 cabinas para trabajar en equipo y espacios individuales distribuidos por todas las salas.

Según el director de la biblioteca, Vicente Falomir, su primer objetivo, que quiere ser elemento diferenciador con otras bibliotecas universitarias, es la atención "rápida y de calidad", no sólo para la comunidad universitaria sino para toda la sociedad castellonense. Quizá por ello, desde hace poco más de un año funciona el servicio de telepréstamo, a través del que, la comunidad universitaria (principalmente el profesorado) puede solicitar el ma-

terial de la biblioteca por correo electrónico. La finalidad de este nuevo servicio de préstamo, que ya ha recibido un millar de peticiones, es facilitar material al personal docente e investigador, sin que tenga que desplazarse.

### Una donación de 100.000 discos, ahora en proceso de digitalización, confirma la amplia base de datos musical de la mediateca

terial de la biblioteca por correo electrónico. La finalidad de este nuevo servicio de préstamo, que ya ha recibido un millar de peticiones, es facilitar material al personal docente e investigador, sin que tenga que desplazarse.

Con motivo del décimo aniversario, se ha organizado una exposición conmemorativa, buscando también el reconocimiento a las personas e instituciones que han hecho donaciones de fondos. La exposición, que permanecerá abierta hasta el próximo día 5, cuenta con una serie de vitrinas en las que se muestra parte de estos fondos, así como piezas de maquinaria y tareas, como libros de registro, multicopistas y ficheros manuales, utilizados durante la historia de la biblioteca en los procesos técnicos de catalogación y documentación.

Todas las donaciones son destacables y, en especial, las de Enric Soler i Godés, Víctor Fàrren y José Arambal Borrás, pero existe una que, por su peculiaridad, sorprende. Es la realizada por Radio Castellón-Cadena SER, que donó 100.000 discos, ahora en proceso de digitalización, lo que conformará una impresionante base de datos musical. Esta tendrá cabida en la mediateca, un espacio destinado a los medios audiovisuales, que cuenta con más de 600 metros cuadrados y más de 200 plazas equipadas con ordenadores, que permiten utilizar los nuevos soportes de la información. La mediateca fue diseñada en especial para facilitar el acceso a los nuevos formatos en los cuales se presenta la información.

Así, cuenta con lectores de video, audición, Cd-Rom y DVD que pueden utilizarse de manera muy sencilla, ya que su manejo se gestiona de manera remota desde un ordenador central y sólo es necesario seleccionar las opciones adecuadas que se muestran desde una interfaz web. La universidad dispone en su fondo documental de más de 2.000 videos, obras en CD-ROM (enciclopedias, programas informáticos), películas en DVD. La mediateca se ha convertido en un espacio útil como centro de autoformación, para profundizar en ciertos temas o para aprovechar ratos libres.

También con motivo del décimo aniversario se presentó una guía en el que el propio director de la biblioteca habla de ella como un "apoyo imprescindible para la docencia y la investigación". Así, se da información, en castellano, valenciano e inglés, tanto de la forma de acceder y utilizar la biblioteca, sus catálogos y sistemas de clasificación, como de sus recursos disponibles.

# Panel

## BECAS, AYUDAS Y PREMIOS

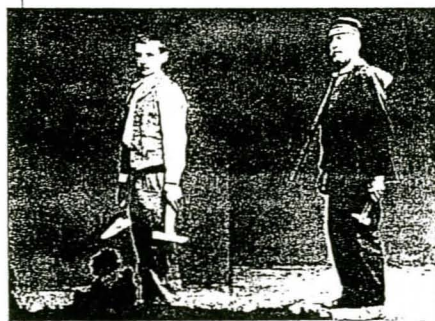
● **Investigación.** El Gobierno Valenciano convoca ayudas para realizar acciones especiales de I+D en el año 2001, dotadas con una cantidad global máxima de 26.000 millones de pesetas. Se consideran acciones especiales las "actuaciones para la elaboración de propuestas de proyectos a programas comunitarios" y las de "especial oportunidad desde el punto de vista científico-tecnológico". Pueden concurrir entidades públicas o privadas sin ánimo de lucro. El plazo límite de presentación de solicitudes es de veinte días a contar desde el día siguiente a la publicación de la resolución en el DOGV (nº 3986 de 25 de abril).

● **Fullbright.** VII convocatoria de becas CAM-Fullbright para ampliación de estudios en el área de Medio Ambiente y Desarrollo Sostenible en universidades de los Estados Unidos. Destinadas a titulados superiores de nacionalidad española y del resto de países de la Unión Europea residentes en España. El plazo para optar a una de estas ayudas concluye el día 7 de mayo. Más información en <http://www.cam.es/1/obra-social/pages/ma/beccas/fullbrigh.htm>

● **Restauración.** Hasta el día 2 de mayo está abierto el plazo para concurrir a la convocatoria de ayudas para estudios o prácticas formativas en materia de restauración de bienes muebles que realiza la Consejería de Cultura y Educación. Pueden hacerlo estudiantes residentes en la Comunidad Valenciana que cuenten con invitación del centro de destino para realizar el proyecto.

## ACTOS CULTURALES

● **Fotografía.** En el Colegio Mayor Rector Peset de Valencia (plaza del Horno de San Nicolás, 4), se encuentra instalada la exposición *Arthur Batut, fotógrafo (1846-1918)*, con una selección de obras de este polidécrico personaje que fue pionero en la fotografía desde cometa, científico, arqueólogo, etcétera. Incluye muestra de sus interesantes "retratos tipo", a partir de las ideas de Galton.



Fotografía de Arthur Batut.

● **Concurso.** El colegio mayor Galileo Galilei de Valencia convoca el IV Concurso de las Artes, con cuatro categorías: escultura, pintura, grabado y dibujo. El plazo de entrega es el 15 de mayo. Más información en el teléfono 963 55 12 13.

## OTROS

● **Titulaciones.** La Universidad de Valencia ha abierto una página web en la que ofrece los datos básicos de cada titulación, agrupadas por áreas, ciclos y campus. Se explican las conexiones con otras titulaciones, áreas de actuación profesional, perfil formativo y requisitos de acceso, así como características de las asignaturas troncales, obligatorias, optativas o de libre elección y créditos que contienen. La dirección es: <http://www.uv.es/dise/estudi/>

● **Investigación feminista.** El Seminario de Investigación Feminista de la Universidad Jaume I ha organizado unas jornadas "para analizar la construcción del cuerpo desde la perspectiva crítica de los estudios de género", que se celebrarán en el campus de Borriol desde el 2 al 31 de mayo. Se incluyen dentro del proyecto *Violencia contra las mujeres una mirada a través de la imagen y la palabra* que dirige la profesora Sonia Reverter.



## La residencia universitaria y la ampliación de la biblioteca estarán operativas en 2002/03

El boulevard está a falta de «retocar algunos detalles» para sacar la obra a contratación

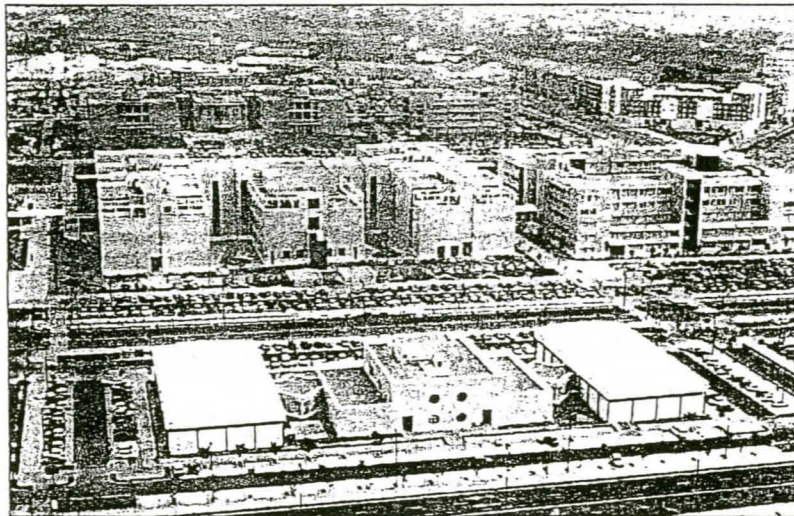
VALLE ORTIZ

CASTELLÓN.— La Universitat Jaume I de Castellón abrirá al público las instalaciones de la residencia universitaria y la ampliación de las dependencias de la biblioteca en el curso 2002/03.

El vicerrector de Infraestructuras electo, Vicent Cervera, explicó que «hace dos semanas han comenzado las obras de la residencia universitaria». La actuación, que debía haberse iniciado en Pascua, se ha retrasado porque «se han debido resolver problemas que habían surgido en la obra». La Jaume I adjudicó la construcción del edificio a Nesco, empresa que, además de ejecutar la contrata deberá gestionar la instalación durante 30 años.

Por otra parte, también en el curso lectivo 2002/03, la Universitat de Castellón prevé abrir las instalaciones ampliadas de la biblioteca. El proyecto de la obra, valorado en 700 millones de pesetas, está siendo redactado por la oficina técnica de la UJI y la actuación permitirá descongestionar una de las dependencias más visitadas por profesores y estudiantes.

El responsable de la cartera de Infraestructuras también anunció que «para sacar a contratación la obra del boulevard faltan retocar algunos detalles». Una actuación que tiene un presupuesto máximo de 600 millones de pesetas». Dentro del plan de actuación diseñado por el PUC y que planteaba como «cuestión básica» sacar a licitación todas las construcciones del campus durante «el primer tercio de la legislatura», también se enmarca la actuación que se acuerde en las instalaciones de Villa Elisa, en Benicàssim. Cervera, que informó que el rector electo, Francisco Toledo, «ha mantenido conversaciones informales con Diputación para retomar el tema y decidir qué actuación es la que



El campus universitario contará con una nueva residencia de estudiantes en poco más de un año.

ha de llevar a cabo la Universitat».

Por último, el vicerrector de Infraestructuras electo anunció

que el proyecto de alquiler de bicicletas está acabado. «La idea es ponerlo en marcha en septiembre y la fórmula para poder

alquilarlas será la entrega de los datos personales en conserjería junto a una fianza previa que ascenderá a 5.000 pesetas».

## Adhesión al manifiesto de la CRUE

La Universitat de Castellón celebró ayer una Junta de Gobierno que acordó por unanimidad la adhesión de la UJI al informe de la Conferencia de Rectores de las Universidades Españolas (CRUE).

La Junta, que tuvo lugar durante la mañana de ayer, se opone al anteproyecto de la Ley de Universidades elaborado por el Ministerio de Educación en los mismos

términos que el resto de universidades.

Los rectores, que se reunirán hoy en Madrid para estudiar propuestas a entregar a la responsable de la cartera de Educación Pilar del Castillo, consideran que el borrador de ley elaborado desde el Ministerio «entra en profunda contradicción con los principios anunciados por la ministra» que destacaba la necesidad de que «la norma-

tiva que lo regula ha de asentarse en un marco de acuerdos básicos de la comunidad universitaria».

Según el documento de la CRUE, el «anteproyecto se caracteriza por un reglamento desigual y excesivo, y define un marco rígido y uniformista, incompatible con la diversidad deseable para nuestro sistema universitario, una diversidad que es básica para garanti-

zar la mejora de la cualidad, una mayor eficiencia de nuestras instituciones universitarias y su incorporación real al espacio europeo de la enseñanza superior».

Cuestiones como la distribución de responsabilidades entre administraciones, la estructura del gobierno, el sistema de selección del profesorado, son solo algunos puntos a revisar, según la CRUE.

## El Jaume I vuelve a concentrarse para exigir celeridad en las obras del colegio

V.O.

CASTELLÓN.— Más de 250 miembros de la comunidad escolar del colegio Jaume I de Castellón se concentraron ayer en la rotonda que enlaza la nacional N-340 con la carretera de l'Alcora para protestar contra los retrasos en la construcción del centro de Infantil y Primaria.

La concentración, que forma parte del calendario de movilizaciones que ha organizado la AMPA del centro educativo para presionar a la Administración exigiendo celeridad en las obras, culminará el próximo lunes 4 de junio con una manifestación que partirá a las 13.00 horas del antiguo colegio Izquierdo, donde se ubican provisionalmente los alumnos, hasta las dependencias territoriales de la Conselleria de Educación, en la avenida del Mar. El recorrido que se ha previsto partirá del centro y atravesará las calles Useras, Paseo Murella, Teodoro Llorens, Paseo Ribalta, Plaza de la Independencia, Zaragoza, Colón, Plaza Cardona Vives y, finalmente, avenida del Mar.

Tras esta manifestación, a la que está llamada toda la comunidad escolar, tanto alumnos como profesores, también se ha invitado a asociaciones de vecinos, sindicatos y grupos políticos que deseen apoyar esta reivindicación.

El calendario de acciones de protesta del colegio proseguirá con el embalaje simbólico del colegio Jaume I. Según informan desde la AMPA, se cubrirá la valla del solar donde se encontraba el antiguo centro Jaume I con papel de embalar para que los alumnos realicen dibujos sobre cómo quieren que sea su colegio.

La última de las actuaciones está prevista para el comienzo del próximo curso 2001/02 para la que se han previsto concentraciones de media hora a lo largo de la primera semana del ciclo escolar. Las concentraciones de protesta se han previsto en la puerta del antiguo colegio Izquierdo, hoy convertido provisionalmente en el Jaume I.

902 28 99 28  
Al llamar Indícale la ref. 157

¡Nuevo en España!



Presentamos las nuevas cremas Excite que revolucionarán sus relaciones.

Por fin después de años de investigación y pruebas exhaustivas hemos dado con la fórmula que le hará vivir el sexo como nunca lo hizo antes.

Se acabó la rutina y el aburrimiento. Si sus relaciones son monótonas, escasas, rutinarias o simplemente busca nuevas sensaciones, llame al número 902 28 99 28 y pida los estimulantes Excite Woman Fly para la mujer o Excite Man Stimul para el hombre.

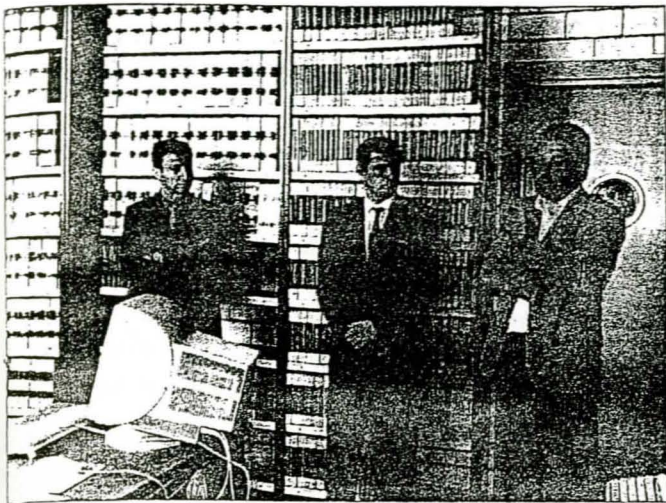
Para noches de amor interminables, intensas y satisfactorias para ambos, prueba Excite Man Retard, la crema retardante para hombre que mantiene y prolonga la relación. A la vez es un remedio muy eficaz contra la eyaculación precoz.

El precio de cada crema, únicas en España, es de sólo 4.995 Ptas. más 950 Ptas. de gastos de envío.

Las cremas Excite son de fabricación española y dermatológicamente analizadas por laboratorios Dr. Echevarne.



## Campus Castellón



El Aula Aranzadi de la Universitat Jaume I dispone de 15 terminales de consulta.

### Aula tecnológica de Aranzadi

Celebrarán jornadas sobre informática jurídica

CARMEN HEINANDÉZ  
CASTELLÓN

La Universitat Jaume I de Castellón dispone desde ayer de un Aula Aranzadi, un nuevo espacio ubicado en la Biblioteca que ofrece a sus alumnos nuevos instrumentos para familiarizarse con el tratamiento de la información y documentación jurídica. Tal y como explicó el director de Marketing de Aranzadi, Carlos Augui, «estamos orgullosos de establecer este contacto con el ámbito universitario de Castellón porque nos ayuda a mejorar nuestros productos». Para Augui, en la práctica jurídica la tecnología va a tener mucho que decir.

Además, según ha expresado el director de la Biblioteca, Vicent Falomir, «esta nueva aula constituye un medio de colaboración con diferentes universida-

des, colegios, asociaciones y entidades de carácter público y privado».

Por su parte, el vicerrector de Investigación y rector electo de la UJI, Francisco Toledo, ha declarado que esta nueva Aula, que surgió como propuesta de los departamentos de derecho público, privado y de trabajo, «es una iniciativa pionera en la Comunidad Valenciana, y constituye un punto común para favorecer el estudio y la investigación en el ámbito jurídico».

La Editorial Aranzadi ha cedido sus bases de datos, libros electrónicos y productos jurídicos más adecuados para tal fin y en este Aula se puede consultar a través de 15 terminales todo el material bibliográfico de Aranzadi en soporte digital y en DVD.

Según informaron fuentes

de la UJI, en el marco de esta colaboración se desarrollarán actividades, en el caso de que lo permitan los planes de estudio de la UJI, como la impartición de una asignatura opcional o de libre elección en los estudios de derecho o informática. Asimismo, se llevarán a cabo cursos de formación y tareas de investigación propias del área de la documentación jurídica, comprendiendo ciclos de conferencias y entrenamiento.

El convenio también establece que, en colaboración con Colegios de Abogados, escuelas de práctica jurídica u otras entidades de ámbito público o privado, se celebren jornadas y seminarios sobre temas como informática jurídica, derecho informático, formación y orientación del joven abogado o temas de actualidad jurídica.

## APUNTES

### ■ Premio al Blasco Ibáñez

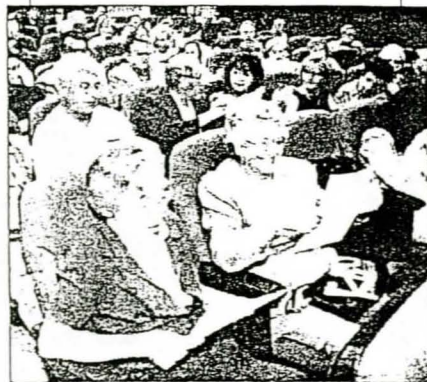
Ángel Marín Abad y Silvia Escriche Clemente, del colegio Blasco Ibáñez de Castellón, han recibido el primer premio en la categoría de educación Primaria de la Editorial SM dotado con 1.000.000 de ptas por su trabajo *Un viaje musical por las distintas culturas de nuestro planeta*. Los Premios SM de Nuevas Tecnologías Aplicadas a la Educación fueron otorgados por la editorial en el transcurso de un acto celebrado el miércoles 6 de junio en el Faro de Moncloa de Madrid. A la cita acudió Francisco García García, director del Centro Nacional de Comunicaciones e Información Educativa, y Manuel Toharia, presidente del Jurado, entre otros. **CAMINS**

### ■ Premio de Periodismo

Robotiker, centro tecnológico especializado en Tecnologías de la Información y de las Telecomunicaciones (TICs), ha creado un Premio de Periodismo que tiene como objetivo incentivar el trabajo de los profesionales de los medios de comunicación en su labor de divulgación de los valores de las nuevas tecnologías. El Premio se convoca bajo el lema *De la economía industrial a la sociedad digital* y en él pueden participar todos aquellos profesionales de los medios de comunicación cuyos trabajos hayan versado sobre las nuevas tecnologías de la información y/o telecomunicaciones, o el impacto de las TICs. **CAMINS**

### ■ Arte en Benicàssim

Seis escultores contemporáneos participarán este año en el Festival de Arte Contemporáneo que se ha organizado unas semanas antes del Festival de Música Independiente de Benicàssim (FIB). Vecinos y turistas podrán disfrutar durante estos días del trabajo de que estos profesionales realizarán entre las playas del Torreón y Voramar, ya que los creadores construirán sus piezas *in situ* y en tiempo real, estimulados por el lugar y el momento. **CAMINS**



Clases de la Universidad para Mayores.

### ■ Mayores en la UJI

El tercer curso de la Universidad para Mayores de la UJI se clausura esta tarde, acto en el que se titulará la primera promoción. Este evento, que se desarrolla a las 19.30 en el Salón de Actos Alfonso el Magnánimo de la Facultad de Ciencias Jurídicas del campus Río Sec, el profesor de la Universidad de Murcia, Juan Sáez Carrocas, participa en este acto con la conferencia «La formación para las personas mayores: un desafío para la universidad». Al acto asisten los alumnos que han tomado parte y también el actual rector de la UJI, Fernando Romero y el director de esta iniciativa, Salvador Cabedo.

## El 80% de los becarios Eurocursos del IVAJ son mujeres

CAD.

CASTELLÓN — Los beneficiarios de las becas Eurocursos del Instituto Valenciano de la Juventud (IVAJ), que permiten estudiar idiomas en Reino Unido, Irlanda, Francia y Alemania durante el verano, son mujeres en el ochenta por ciento de los casos, según informaron fuentes de este organismo. Esas becas, que van dirigidas a alumnos de primero o segundo de bachillerato, COU, FP de segundo grado o ciclos formativos de grado medio, permitirán que unos 1.300 jóvenes aprendan inglés, francés o alemán este verano, por 43.000 pesetas.

Las becas Eurocursos consisten en estancias de cuatro semanas en una ciudad europea, con veinte horas de clase semanales impartidas por profesores nativos y titulados y alojamiento en familias en régimen de pensión completa. Según las fuentes citadas anteriormente el número de solicitudes para estas becas ha aumentado en un cinco por ciento respecto al año anterior, lo que supone que en el año 2001 se han presentado un total de 2.910 demandas.

Las becas Eurocursos incluyen el transporte aéreo o terrestre desde la Comunidad Valenciana hasta los puntos de destino, asistencia técnica permanente por personal bilingüe, actividades socioculturales y deportivas, así como seguros de enfermedad y accidente durante el viaje y la estancia. La convocatoria de este año exigía como requisito para obtener la beca que los jóvenes estuviesen matriculados en un centro oficial de enseñanzas medias de la Comunidad Valenciana y que el nivel de rentas de su familia fuese bajo.

El director general del IVAJ, Carlos Mazon, explicó que la Generalitat Valenciana «subvenciona entre un 84 y un 89 por ciento estos viajes, cuyo precio de mercado se sitúa en torno a las 300.000 pesetas, de esta forma los jóvenes solo pagan entre un 11 y un 16 por ciento de su valor».

## Vila-real convoca plazas para monitores de la Universitat Popular

S. ROKIBERIA

VILA-REAL — El Ayuntamiento de Vila-real ha abierto hoy el plazo para la presentación de solicitudes para optar a las plazas de monitores de los cursos de la Universitat Popular. El número de becas será de 40 y el plazo finalizará el 1 de julio. Los interesados pueden dirigirse al registro general de entrada del Ayuntamiento de Vila-real en horario de 8 a 14 horas. Los cursos que se imparten en la Universitat Popular son habitualmente de informática, idiomas, bordados, restauración de muebles, cerámica, cocina, talleres de manualidades, entre otros.

## Polémica zanjada en Vila-real

Conselleria rechaza un aumento de la ratio de P-3

CASTELLÓN — La Conselleria de Educación ha denegado de forma definitiva la petición de la veintena de padres y madres de Vila-real que solicitaban un aumento en el número de alumnos de las clases de preescolar en los centros Escultor Ortells, Botànich y Cervantes, para poder escolarizar a sus hijos de tres años.

El alcalde de Vila-real, Manuel Vilanova, comunicó ayer a los padres la decisión de Conselleria

Estos, según dijeron, ya esperaban este desenlace, a pesar de que el alcalde, les reunió el pasado viernes para darles esperanzas y asegurarles que la Conselleria iba a estudiar su petición. Con todo, un día antes de que Vilanova se mostrase optimista respecto a la situación, el director territorial de Educación, Francisco Bañal, aseguró a este rotativo que no era posible un incremento de la ratio en estos centros y que los padres debían

escolarizar a sus hijos en los colegios de la ciudad con vacantes, aunque estuviesen alejados de sus hogares.

A pesar de que los afectados tienen pocas esperanzas, no descartan seguir con las movilizaciones para pedir ahora que se habilite una nueva aula en uno de los centros para albergar a esta veintena de alumnos y que no tengan que desplazarse hasta colegios de otros barrios más alejados.



CURSO 2001-2002

# Educación aumenta la ratio en 3 años por la demanda

Educación escolariza a 25 alumnos por aula en la zona suroeste y el Grao de Castellón

Vila-real y Almassora también han tenido que saturar las aulas de tres años



Las listas definitivas de admitidos se publican hoy.

MEDITERRANEO

CARMEN TOMAS | CASTELLÓN

La LOGSE fija un máximo de 20 alumnos por aula en Infantil de tres años, pero en algunos colegios, la ratio se ha elevado a 25 alumnos. Así ha sucedido, por ejemplo, en centros de Castellón, Almassora y Vila-real en que la Generalitat pretendía respetar al máximo la elección de centro efectuada por los padres en primera opción o, al menos, garantizar que el alumno

es escolarizado en su barrio. Aun así, las reclamaciones de padres contra las listas provisionales -hoy se publican las definitivas- no se han hecho esperar.

En Castellón, los centros de la

zona suroeste y Grao han registrado los mayores problemas. Por ejemplo, en el colegio Arnelles, centro que escogieron como primera opción 101 niños de tres años, se ofertaban dos aulas de

valenciano y una de castellano. De las 60 plazas iniciales se ha pasado a 75. Con todo, 26 niños que escogieron este centro en primera opción, han sido admitidos en otras escuelas del barrio, que también han tenido que romper ratios. Así ha sucedido en el Ijército, que ha admitido a 50 alumnos -25 en cada aula-, y Gregal. La falta de un nuevo centro educativo en el barrio, ya previsto en el mapa escolar, ha forzado a saturar las aulas de tres años.

En Almassora, Educación ha optado también por elevar la ratio. En el Ambaixador Beltrán, centro escogido por 54 alumnos de tres años en primera opción, se ha elevado la ratio para admitir a 50 alumnos. Lo mismo ha sucedido en el Colegio Cisneros, se presentaron 51 solicitudes en primera opción.

El Vila-real, la Administración autonómica también subió la ratio a 25 a petición del Ayuntamiento. Pese a ello, 27 alumnos quedaron sin plaza en el centro deseado. La petición de elevar aún más la ratio -de 25 a 27 alumnos- ha sido descartada.

## BREVES

### Toledo tomará posesión como rector de la Jaume I el 20 de junio

■ CASTELLÓN. El vicerrector de Investigación y Planificación de la Universitat Jaume I (UJI), Francisco Toledo, elegido rector en las elecciones del 16 de mayo, tomará posesión de su nuevo cargo el 20 de junio. Su nombramiento oficial puede tener lugar hoy en el pleno del Consell que se celebra en Valencia. Después, su nombramiento deberá ser ratificado en el *Diario Oficial de la Generalitat Valenciana*. **M.P.**

### La UJI abre un espacio de consulta electrónica sobre temas jurídicos

■ CASTELLÓN. La Universitat Jaume I (UJI) y la Editorial Aranzadi firmaron ayer un convenio de colaboración por un periodo de cinco años con el objetivo de crear un aula informática, dentro de la biblioteca de esta institución académica, donde se impartirán cursos de formación y se fomentarán las tareas de investigación en el área de la documentación jurídica. **EP**

# Si te gusta la pasarela y el glamour, podrás ser nuestra ...

## Viernes 15 de Junio noche 2ª Preselección



para inscribirte llama al 964 349 500

colaboran:  
**H&M**  
MODA

**H&HAR**

Viajes Equus

City Center

FLORISTERIA  
*es Calismán*

75

**Mediterráneo**  
El primero de Castellón

MERCERIA  
**Elias**

**AM** JOYEROS



DERECHO

### La Universitat Jaume I habilita la primera aula Aranzadi de la Comunidad

S. Barberá, Castelló  
La biblioteca de la Universitat Jaume I cuenta desde ayer con una aula Aranzadi, pionera en la Comunidad Valenciana, en la que se podrán consultar más de 70.000 ejemplares físicos, además de poder conectarse en línea a las publicaciones y también la consulta en DVD.

La sala, ubicada en el primer piso de la biblioteca de la UJI, es el resultado de un convenio entre la UJI y la editorial Aranzadi y por el mismo la editorial cederá a la universidad castellonense sus bases de datos, libros electrónicos y los productos jurídicos que considere más adecuados.

El acuerdo suscrito establece que en colaboración con el Colegio de Abogados se celebrarán jornadas y seminarios sobre temas como informática jurídica, derecho informático, formación y orientación del joven abogado o sobre cualquier otro tema de actualidad jurídica.

El aula estará atendida por un becario durante tres horas diarias y abierta a estudiantes y profesores de la Jaume I para su exclusiva consulta dentro de la mencionada aula de la biblioteca universitaria.

NOMBRAMIENTO

## Toledo tomará posesión como rector de la UJI el 20 de junio

El conseller de Educación no confirma su asistencia al acto

Susana Barberá, Castelló  
La toma de posesión del nuevo equipo rectoral de la Universitat Jaume I se celebrará el 20 de junio a las 13 horas en el salón de actos Alfons el Magnànim de la Facultad de Ciencias Jurídicas y Económicas, ubicada en el campus Riu Sec de la Universitat Jaume I. La fecha la dio a conocer ayer la universidad después de que desde presidencia de la Generalitat Valenciana les confirmaran, ayer mismo por la mañana, la idoneidad de este día para celebrar el acto.

■ La fecha elegida por el Consell no estaba en las cuatro propuestas de la UJI

Cabe recordar que las elecciones a rector se celebraron el pasado 16 de mayo y desde ese día, la UJI ya envió a presidencia de Generalitat una propuesta de cuatro fechas en las que se podría celebrar la toma de posesión del rector electo, Francisco Toledo, y de su equipo rectoral, aunque paradójicamente no se ha optado por ninguna de las cuatro previs-



DAVID CHIMI LAS

FECHA FIJADA. El rector electo ya ha fijado fecha para su nombramiento.

tas que eran el 6, 12, 15 y 19 de junio.

Tarancón no confirma su asistencia

Fuentes de la Conselleria de Educación informaron ayer a este diario que, aunque se haya dado una fecha prevista a la Universitat Jaume I, no saben quien ira al acto de toma de posesión, al igual

que ya informaron la semana pasada, ya que, según indicaron, «el conseller no sabe con mucha antelación los actos a los que tiene que asistir».

Por ello, desde el gabinete de comunicación de la conselleria se afirmó que «como la fecha ya está decidida, irá quien pueda ir el día previsto».

EDUCACIÓN

### El Bloc pide subvención para los niños de 0 a 3 años ante la falta de oferta pública

Levante de Castelló, Castelló  
El diputado del Bloc Nacionalista Valenciano Antoni Porcar ha pedido a Educación que se incremente la oferta de plazas de titularidad pública para niños de 0 a 3 años y se promueva el primer ciclo de educación infantil. Además solicita que «ante la inexistencia de oferta pública de educación infantil, la conselleria de Educación subvencione a los padres para poder optar a una plaza en las guarderías privadas».

Porcar considera que esta propuesta «no puede retrasarse más» y que es «necesario priorizar las zonas más desfavorecidas como son los pueblos pequeños y del interior y los municipios que tienen una oferta de plazas escolares infantil por debajo de la media de la Comunidad Valenciana, lo que obliga a los padres a no poder disponer de otra alternativa para poder compaginar su trabajo».

Desde el Bloc se pide financiación para crear plazas y para su funcionamiento, subvencionando el coste del personal y el mantenimiento de acuerdo con modelos de presupuesto adaptados al número de unidades y de niños de cada escuela infantil, así como que la conselleria asuma el coste.

Este verano olvídate del calor



3 años de garantía total

Una nueva compañía molliciosa al despertar que concede un 30% de descuento para el primer producto que toques los primeros que toques a la hora de despertar.

unionaire  
creamos confort



# Opinión

## LAS FRASES DEL DÍA

JON JUARISTI  
«EE UU puede ser la lanzadera o el cementerio del idioma español en el siglo XXI»

Director del Instituto Cervantes



JOSEP PIQUE  
«Quiero que se sepa toda la verdad»

Ministro de Asuntos Exteriores

### TORIAL

## Una nueva calamidad para la ganadería

La confirmación de que los cerdos de las granjas de la localidad valenciana de Alpuente, en la comarca de Los Serranos, padecen la enfermedad conocida como peste porcina clásica ha encendido las alarmas de todos los que se dedican a este negocio, ha dado un nuevo foco de preocupación en la opinión pública, sobre todo en el sector, y debe obligar a las autoridades agrícolas a extremar las cautelas de todo tipo. La referencia de lo que sucede con el mal de las vacas locas y la peste porcina no es un mal novedoso y no entrañan ningún riesgo de transmisión a los humanos. No obstante, lo cual, su detección exige el sacrificio de los animales afectados para evitar que se extienda y pueda acabar con la cabaña porcina de toda una comarca, una región o un país. En otras palabras, tiene un impacto en la economía de un sector ganadero que no está pasando por sus mejores momentos y que se ve castigado. El caso localizado en cuatro granjas de Alpuente ha aparecido después de que las autoridades agrícolas catalanas detectaran hace apenas unos días hasta quince zonas de propagación del mal y, al parecer, también ha llegado a un pueblecito de Cuenca en los límites con Valencia. La ampliación del mapa de la peste porcina pone de nuevo en tela de juicio la estrategia de prudencia seguida por las autoridades hasta la fecha. Las mismas restricciones comerciales que, casi inevitablemente, imponga la Unión Europea a la carne de cerdo harán necesaria una adaptación de estos criterios para paliar los efectos, de corto y a medio plazo, para muchas familias cuya economía está ligada a la crianza y engorde de unos cerdos que ahora tienen que sacrificar pensando que es una mala mala pero aún no catastrófica. Hay que insistir en que se trata de un rebrote, aunque se produzca en otro punto de la Comunidad Valenciana, por lo que la conselleria debería de preguntarse si ha sido lo más cauto posible y si se podía haber evitado tras el aviso de Vinaròs.

LA ORTIGA

PEDRO Muelas

## El mochuelo completo

CUANTO QUIERA que haya seguido el escándalo Ixev Julio Iglesias (lojo, confundir con el caso Ixevares) habrá observado cómo el Consell ha ido viéndose en su conducta. Siempre por decir que no sabía nada y que todas las acciones eran legales, el último golpe de timón es la resolución que da a Cristina Moreno (el SPV) de la que hoy se

da cuenta en este periódico, según la cual el gobierno de Zaplana le carga el mochuelo completo, mochuelo Comansi, al ex director general del Ixev de contratar a la empresa Midway International y de pagar -personalmente- los cheques de Bahamas. No dice nada de la mediación del presidente del Consell en la cantidad de dinero a pagarle a su amigo.

### EL CIRCO

▲ **Cruz Roja.** La organización humanitaria demostró ayer que la solidaridad es una palabra se escribe con hechos y no con letras. Un total de once toneladas de mantas, colchones y material higiénico fueron cargados ayer en el Grau de Castelló con destino a Bosnia, donde la resaca de la guerra aun permite observar un panorama de degradación humana. La propia Cruz Roja ha sido la encargada de financiar este cargamento humanitario, en colaboración con la Diputación de Castelló y la Agencia de Cooperación Internacional.



▲ **Universitat Jaume I.** El centro universitario de Castelló ha sido, desde su fundación, un encendido partidario de la aplicación de las nuevas tecnologías al ámbito de la enseñanza. Ahora da un paso más con la puesta en marcha de una mediateca, un centro desde el que la co-

munidad universitaria, en particular, y los ciudadanos de Castelló, en general, podrán acceder al proceloso mundo de la cibernética. Enhorabuena al director de la biblioteca, Vicent Falomir.

♦ ♦ **Castelló Cultural.** Una reflexión para los mandantes de la sociedad pública: ¿El ruido es cultura o la cultura es ruido? Que se lo expliquen a los vecinos del Museu de Belles Arts, a los que el aire acondicionado del edificio les provoca una sensación, no precisamente de placer estético, sino de agobio.

## DE TODO HAY EN LAS VINETAS DEL SEÑOR



CON GUSTO

EMILI PIERA

## El tren de la mina

SI Truman Capote volviera a la vida y a España, a la búsqueda de tema para uno de sus reportajes —hermosos y crueles como los cuentos para niños—, si ocurriera todo eso y, además, tomase el tren de Valencia a Teruel, tal vez no hallara diferencias entre esta línea y aquella otra que, servida por un convoy cadavérico, le llevaba, hace medio siglo, a Algeciras *«tan lentamente que las mariposas entraban y salían por la ventana»*.

Yo he viajado en ese tren. Y no me he parado en Teruel sino que he seguido hasta Zaragoza. El viaje es tan lento y tedioso que da para escribir un relato corto o un guion largo. A sesenta y cinco kilómetros por

hora el alma se recrea en el resplandor de sus vacíos interiores, si la impaciencia ha sido vencida, pero si no, estrangulas a un pobre revisor, que tampoco tiene la culpa. Como contaban Paco Sanz y Pauli Alapont en Levante-EMV, este tren ha descarrilado tres veces en quince días.

Espero no ser acusado de traición a Terra Mítica, nuestra patria, si confieso que una vez fui a Port Aventura. Allí estaba el Tren de la Mina, que circula sobre traviesas crujientes, puentes vencidos y pilares de madera con carcama de diseño. Para vivencias exóticas y deportes de riesgo, nuestro tren hurro. Mejor que cruzar los infiernos lunares del Tíbet. Su-

perior al rafting en el Nepal. En estas cosas se ve que la razón que se opone al AVE no es la de la naturaleza, aunque alto, impagable, sea su coste ambiental. Ni la del aborro, y eso que el despilfarrar es enorme, sino, como diría García Calvo, los motivos de la gente común, que se queda sin sus trenes para que haya AVE. AVE como el Madrid-Sevilla, que lleva de la nada a ningún sitio, o ese AVE, batuceo y autoafirmativo, a Valladolid. Dentro de diez años la reparación del tejido ferroviario se convertirá en una emergencia nacional tras la intersección desidia de esa Margaret Thatcher, con mas bigote y peor humor, que es, en términos ferroviarios, Josemaría Aznar.

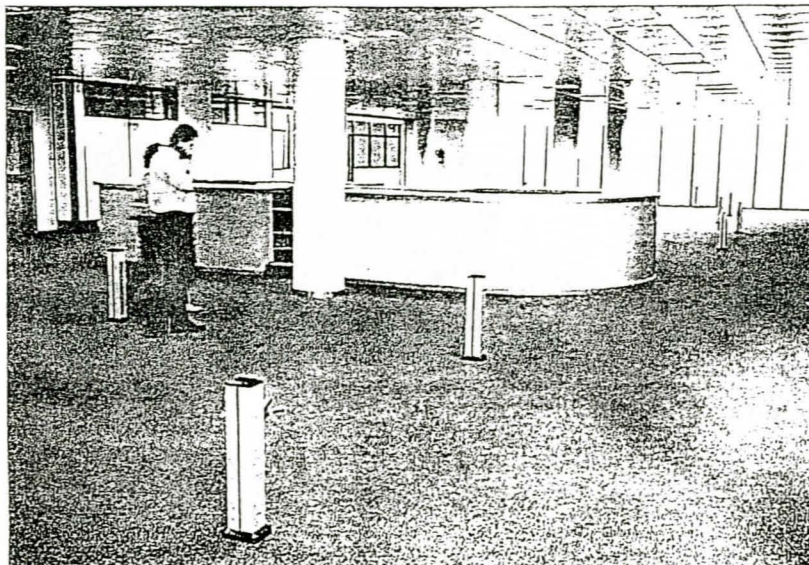


SIDAD

# La biblioteca de la UJI abre el próximo curso una mediateca con las últimas tecnologías

Susana Barberá, Castelló  
 Universidad Jaume I pondrá a  
 disposición de la comunidad uni-  
 versitaria y de toda la sociedad de  
 Castelló una mediateca en el edi-  
 ficio de la Biblioteca a partir del  
 curso 2001/02 que reunirá docu-  
 mentos en audio, vídeo,  
 imágenes informáticas, texto,  
 gráficos e interaccio-  
 nes sistemas informáticos.

La sala está situada en la plan-  
 ta de la biblioteca, tiene más  
 de 100 metros cuadrados y dis-  
 pondrá de cerca de 115 plazas  
 equipadas con ordenadores in-  
 tegrados, capaces de repro-  
 ducir texto, imágenes y sonido y  
 conectados a un mos-  
 trador del sistema, según  
 el director de la bibliote-  
 ca, Vicent Falomir.



CARLOS PASCUAL

EXPANSIÓN. La sala que será mediateca se abrirá al público a principios del próximo curso.

para clase».

El responsable de la biblioteca  
 afirmó que «para poder utilizar la  
 mediateca, estamos estudiando  
 implantar un sistema mediante el

qual se pedirá, via correo electró-  
 nico, la reserva de plaza y hora  
 para que todo aquellos que estén  
 interesados puedan utilizarlo.  
 También estudiamos fijar un tiem-

po limitado de estancia frente a los  
 ordenadores ya que no está pensa-  
 do como un aula de informática  
 que pueda haber en las otras áre-  
 as de la universidad».

## BIBLIOTECA Última semana abierta de noche

La biblioteca de la Jaume I que per-  
 manece abierta las 24 horas del día  
 desde el pasado 12 de junio finali-  
 zará este servicio que ofrece a la so-  
 ciedad de Castelló, y especialmen-  
 te a aquellos estudiantes que se en-  
 cuentran en época de exámenes, el  
 viernes 13 de julio, siendo éste el úl-  
 timo día que permanezca toda la no-  
 che abierta ya que el sábado finali-  
 zan los exámenes en la UJI. El di-  
 rector de la biblioteca, Vicent Falomir,  
 señaló que este año la campa-  
 ña de noche ha ido muy bien, como  
 ya es habitual desde que se puso en  
 marcha hace años.

Falomir explicó que el horario de la  
 biblioteca seguirá igual de 8 a 22  
 horas durante agosto. «Será la úni-  
 ca biblioteca de Castelló que per-  
 manecerá abierta durante las tardes  
 de agosto para dar un servicio a  
 oposiciones y exámenes de septem-  
 bre». El centro tiene ordena-  
 dores de acceso al público para  
 consulta de catálogos.

Falomir afirmó que la nueva  
 sala será útil tanto como centro  
 de autoformación como para  
 aprovechar ratos libres viendo  
 una película o escuchando discos.



disfruta la vida HYUNDAI

## Coupe Xplod

Nuevo Hyundai Coupe serie especial Sony Xplod.

Con equipo de audio de 320 W, Radio + CD, 4 altavoces

y amplificador. De 0 a 100 en 8,6 segundos y hasta

138 CV (motor 2.0 DOHC)

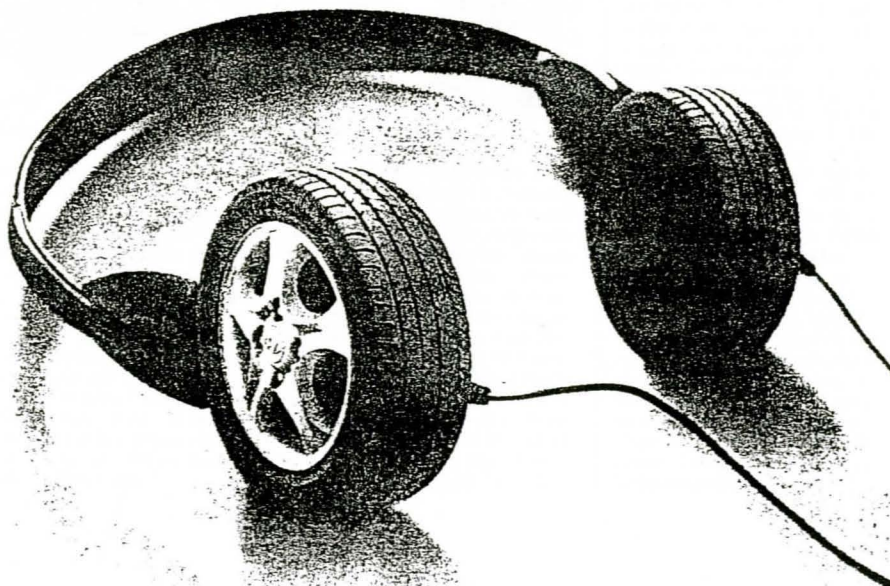
Desde 2.180.000 ptas. / 13.102,06 euros.



Equipamiento de serie: equipo audio (radio + CD, 4 altavoces  
 y amplificador), faros antiniebla delanteros, llantas de aleación,  
 aire acondicionado (opcional en el modelo 1.6), doble airbag,  
 dirección asistida, cierre centralizado y elevallas eléctricas.

\* P.V.P. recomendado modelo 1.6 DOHC en Península y  
 Baleares. Incluye IVA, impuesto de matriculación,  
 transporte y Plan Praver gasolina.

UNIPUNTOS  
 902 248 902  
 902 248 902



AUTOS DINÁMICOS. Tel.: 964 342 381. Avda. de Valencia, 30. Castellón.

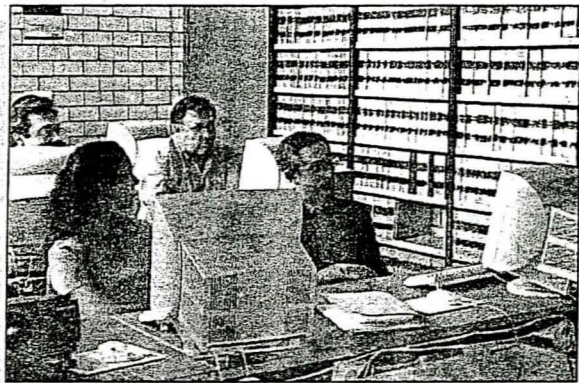


# L'aula Aranzadi obri la consulta electrònica de 1.500 documents de temàtica jurídica

L'espai, ubicat a la biblioteca, és el primer de la Comunitat Valenciana

R. S.  
La Biblioteca de la Universitat Jaume I ja disposa en les seues instal·lacions de l'Aula Aranzadi, un nou espai que ofereix als estudiants i professors els instruments que els familiaritzen amb el tractament de la informació i documentació jurídica. Amb aquesta finalitat, l'Editorial Aranzadi ofereix, amb caràcter gratuït i per ús exclusiu en l'anomenada aula, les seues bases de dades, llibres electrònics i productes jurídics que hi són inclosos dintre del seu catàleg.

Igualment l'acord a que s'arribà entre les dues entitats acadèmiques estableix que al llarg del curs acadèmic i en col·laboració amb el Col·legi d'Advocats, es desenvoluparan cursos de formació i tasques d'investigació pròpies de l'àrea de documentació jurídica, i també seminaris d'informàtica especialitzada i orientada al jove advocat. Com assenyala el director de la Biblioteca, Vicent Falomir, "totes aquestes propostes estan destinades a facilitar i promoure la investigació entre els estudiants, els professors i també tot tipus de professionals i experts en la matèria, de tal manera que l'Aula Aranzadi estiga oberta a tothom qui la necessite".



Les noves instal·lacions de l'aula Aranzadi, en la Biblioteca central. FOTO: ÀLEX PÉREZ

Les noves instal·lacions ja estan obertes al públic i compten amb 15 ordinadors des d'on es pot accedir a la base de dades amb suport digital que ofereix l'editorial per fer les consultes pertinents. Així mateix, dintre de l'aula es poden consultar exemplars físics amb material pertinent i l'opció de consulta en DVD.

La creació d'aquesta nova aula, que va sorgir com una iniciativa dels departaments de Dret Públic, Privat i del Treball de la Universitat, és una iniciativa pionera en la Comunitat

La sala ofereix la consulta de bases de dades en DVD, en suport físic i digital

Valenciana. Com assenyala el director del departament de Dret Públic de l'UJI, Juan Luís Gómez Colomer, "l'aula, amb el material conté i que s'ens posca a disposició, constitueix una eina bàsica en la tasca dels ju-

ristes. És per això que es tracta d'una notícia cent per cent positiva pels qui treballen dintre del marc jurídic."

També el director del departament de Dret Privat, Andrés Recalde, manifesta la seua satisfacció per l'adquisició d'aquest material: "L'editorial Aranzadi és la més important editorial jurídica del país, per suposat el tenir accés a la seua base de dades suposa un important pas edavant pel camí de l'investigació i la recerca d'informació." Recalde també destaca el fet que a

partir d'ara els llicenciats en dret podran continuar la seua formació des d'aquestes noves instal·lacions.

El conveni de col·laboració establert per les dues entitats és per un període de cinc anys, durant els quals està previst que el material documental siga constantment revisat i actualitzat, així com augmentat. L'aula estarà a disposició de qui desitge fer les seues consultes durant un mínim de vuit hores al dia al llarg de tot el curs acadèmic i comptarà amb l'atenció d'un becari.

## La Jaume I ret homenatge als professors Medina i Gaviña

REDACCIÓ

Els professors Julio Medina i Francisco Gaviña reberen un homenatge pòstum, per part de la Universitat Jaume I, que atorgà els noms d'aquests investigadors a dos laboratoris de química a l'Escola Superior de Tecnologia i Ciències Experimentals. A l'acte assistiren membres de l'equip de govern d'aleshores, encapçalats per Fernando Romero, així com companys dels homenajats de diferents universitats espanyoles. També es comptà amb la presència de les viúdes, Marfa Dolores Agustí i Ana Costero, i de familiars de tots dos docents.

Aquest acte d'homenatge s'incloué dintre de les celebracions del desè aniversari de la creació de la Universitat Jaume I, ja que tant Medina, com Gaviña tingueren un paper destacat en els primers anys de l'antic Col·legi Universitari de Castelló (CUC). Els dos defensaren uns estudis de qualitat i apostaren pel projecte de creació d'una universitat per a la província.

En aquest sentit, el director de l'Institut de Tecnologia Ceràmica, Agustín Escardino, destacà l'important paper que Medina i Gaviña tingueren en l'etapa anterior a la creació de l'UJI: «foren dos pioners que contribuïren de manera eficaç i considerable a que cresqués el germen que més tard cristallitzaria en aquesta realitat que és la Universitat Jaume I».

## El CENT permet que professors de l'UJI avaluen per videoconferència tesis d'estudiants xilens

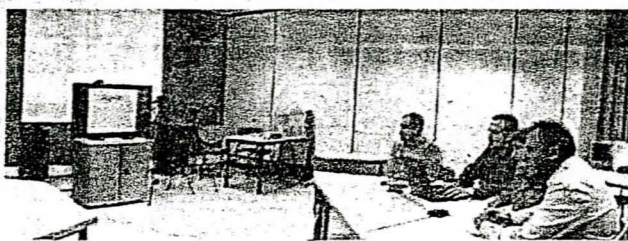
IRENE ANDREU

Els alumnes dels màsters de Traducció i Interpretació d'Empreses, Contaminació i Medi Ambient i Disseny Industrial de la Universitat Tecnològica Metropolitana (UTEM) de Xile poden llegir els seus treballs d'investigació al mateix temps que els professors de la Universitat Jaume I que els van impartir segueixen la lectura per videoconferència des de la Sala Multimèdia del Centre d'Educació i Noves Tecnologies (CENT).

Els professors Elvira Gual, Miquel Sanfeliu i César Camisón estan estant els encarregats d'impartir aquests cursos de postgrau des de 1997, gràcies a un conveni de cooperació i col·laboració entre la Jaume I i l'UTEM que es va signar a Santiago de Xile el 20 de gener d'aquell mateix any i que tenia com a principal objectiu fomentar treballs d'investigació entre el personal docent i investigador de les dues institucions, promoure l'intercanvi d'estudiants d'acord amb

la normativa establerta en pràctiques, l'intercanvi de professorat i d'estudiantat, particularment amb la col·laboració del professorat espanyol en la formació de futurs doctors i doctores a través de cursos de postgrau i d'altres tipus d'activitats, la incorporació del curs al Programa de la Comunitat Europea Andrés Bello per a la cooperació interuniversitària i l'organització de reunions científiques, com ara congressos, jornades, seminaris i cicles de conferències.

Fins ara, s'ha avaluat una tesi mitjançant aquest sistema. Va ser el passat mes de juny i en un futur se n'avaluaran moltes més. La videoconferència, a banda de ser útil per a qualificar treballs d'investigació sense haver de desplaçar-se, s'ha utilitzat moltes vegades amb altres fins.



Sala Multimèdia del CENT que es localitza a l'Escola (T11021SM).

Segons comenta Jordi Adell, director del CENT, ja ha hagut fins i tot judicis on els perits han declarat per videoconferència des de l'altra punta del món i les rodes de premsa de la Generalitat les fan també per mitjà d'aquest sistema.

El CENT presta suport a l'avaluació de treballs d'investigació per videoconferència i ha projectat i dirigit la integració d'un conjunt de facilitats multimèdia bàsiques en dues aules de cada centre docent de la Universitat.

La seua sala multimèdia és una demostració i un camp de proves d'allò que podria ser l'evolució de les aules universitàries. Un espai adaptable per a la realització de classes, conferències, presentacions i reunions que requereixen l'ús de mitjans tecnològics com la videoconferència o la projecció de vídeo o continguts digitals. Els recursos de la Sala estan disponibles per a activitats docents i de formació del professorat de l'UJI i d'altres nivells educatius. Més informació: <http://cent.uji.es/cent/sala/>

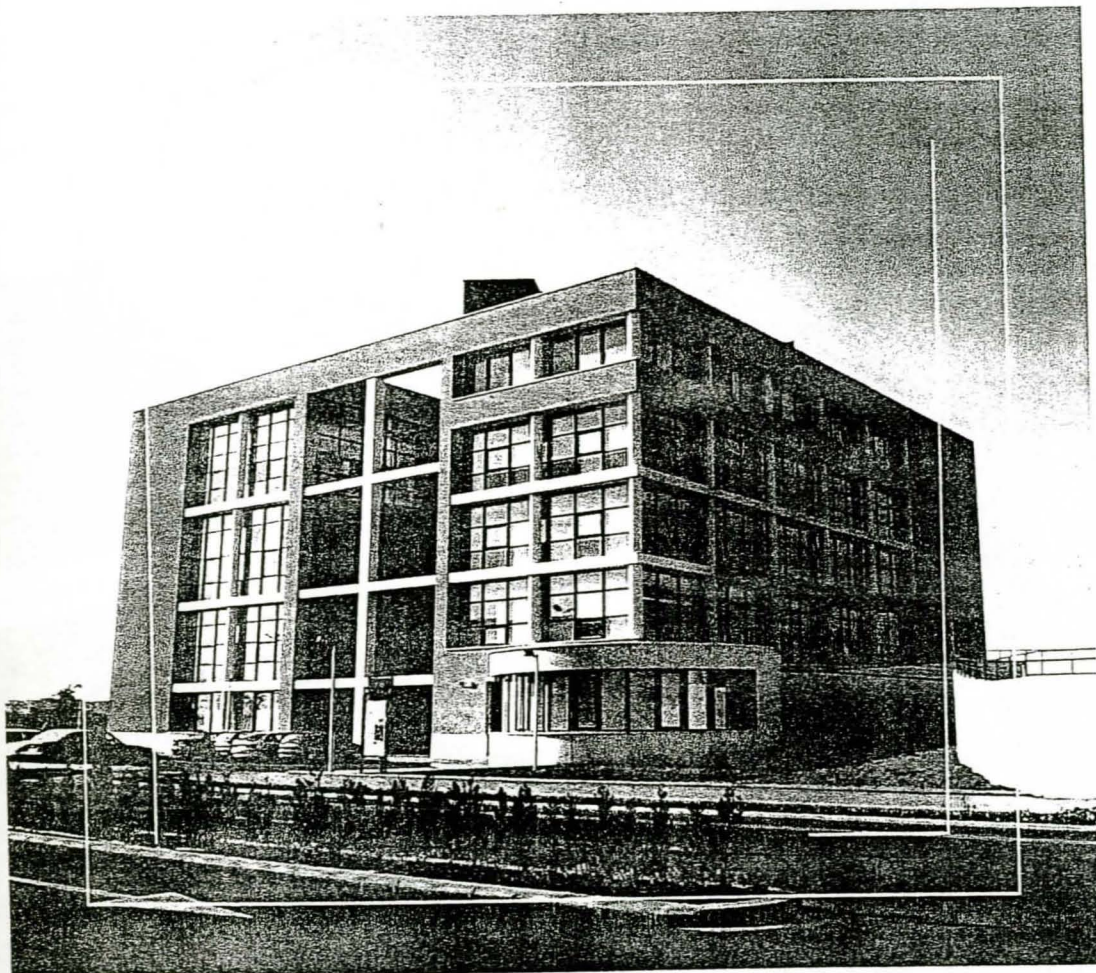
## Naix El Emú Púrpura, gasetta trimestral de traducció

IRENE ANDREU

L'estudiantat de Traducció i Interpretació tindrà, a partir d'aquest curs, una gasetta pròpia. Amb el nom *El Emú Púrpura*, naix a l'UJI aquest espai per a l'opinió i l'intercanvi de coneixements i notícies al voltant del món de la traducció. Es preveu que la gasetta siga trimestral i està oberta a tot tipus de col·laboracions. A més, inclou diferents seccions, com ara la d'entrevistes, concursos de traducció, un apartat per als Erasmus, actualitat, humor, etc. Si bé el consell editorial està integrat majoritàriament per estudiants i estudiantants de Traducció i Interpretació, la idea sorgí del departament d'aquesta titulació. La professora d'Interpretació Amparo Jiménez és la directora de la gasetta. Si algú vol saber el misteri que envolta el seu nom, ha d'esperar fins al mes que ve i llegir l'editorial. L'adreça de correu és [elemupurpura@uji.es](mailto:elemupurpura@uji.es) i la web [www.emupurpura.uji.es](http://www.emupurpura.uji.es).

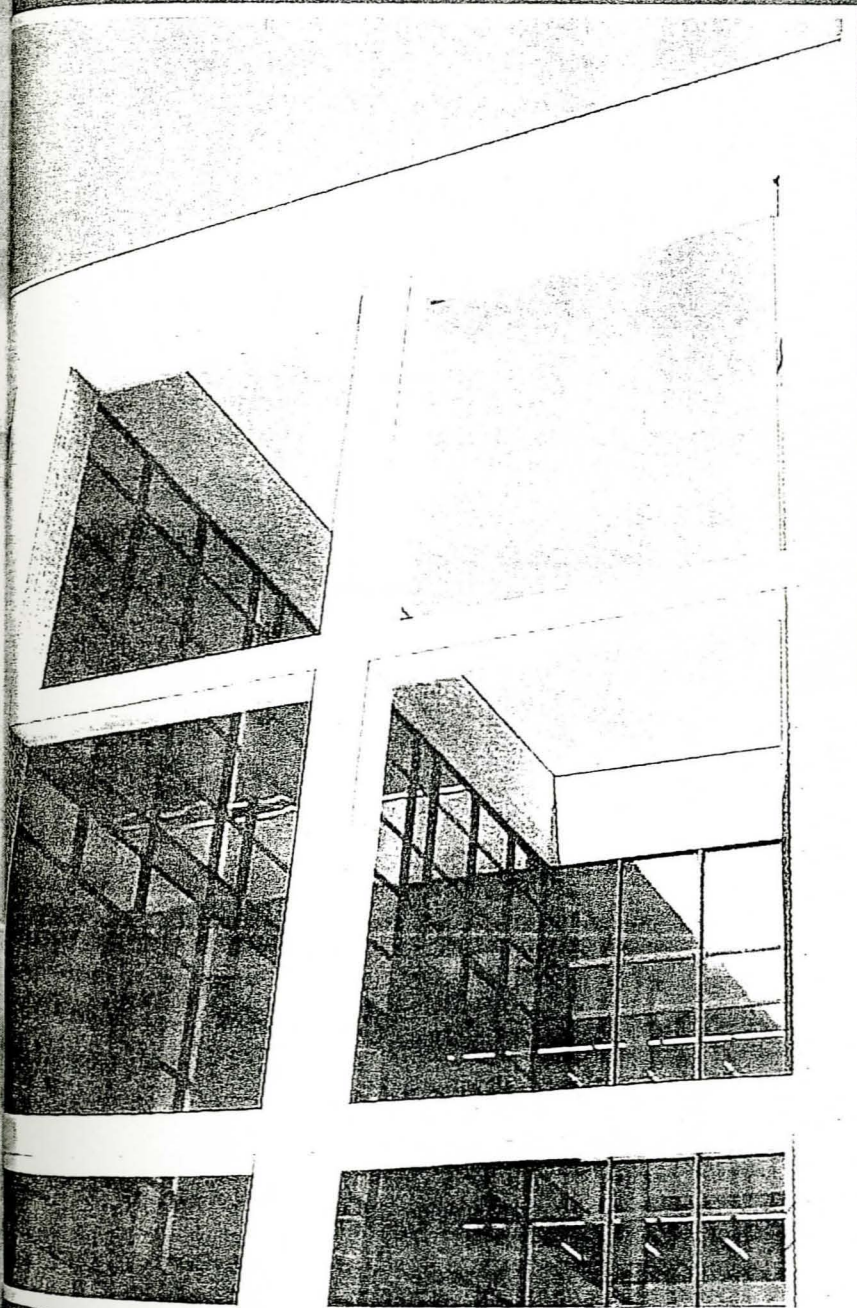


# Guía de la Biblioteca



UNIVERSITAT  
JAUME·I





**GUIA  
DE LA  
BIBLIOTECA  
DE LA  
UNIVERSITAT  
JAUME I**