

La Santantonà de Forcall

Festa Medieval del Foc

Forcall, 13, 14 i 15 de gener de 2006



SALUTACIÓ DE L'ALCALDE

Estimats forcallans i forcallanes, l'arribada del Nadal, es el primer símbol que ens marca que tenim molt a prop la nostra festa per excel·lència, LA SANTANTONÀ, una festa arrelada a tots nosaltres, que ens creix des de menuts, i que cada un la celebrarem a la nostra manera, amb la família, amb els amics, de bodeges, torrant, etc.

La festa ens porta al carrer, malgrat del fred que sol acompanyar aquesta celebració. Festa que té elements significatius per a nosaltres, ja que esperem que arrive l'hora d'encendre la barraca, de torrar, de la processó, de la sembra, dels disfrassos, de la vida del sant, del ball rodad, dels botets, etc. Cada un sense dubte tenim el nostre moment preferit, el nostre acte. Per això, sense cap dubte, debem de fer el possible tots plegats per tal de conservar cada ún d'ells. El pas de la declaració de Bé d'Interès Cultural, sense cap dubte ajuda a aquest fet; esperem que el Consell ens declare la nostra festa amb els informes ja favorables de totes les institucions.

A donar a conèixer el nostre poble ha ajudat molt la festa de la Santantonà, allà on vaigues, si coneixen Forcall, també coneixen majoritàriament la nostra festa. Un altre factor que sense dubte ajudarà a difondre més la festa, serà la creació del Museu de la Santantonà, que serà una realitat a principis d'aquest any i que contindrà els elements més importants de la nostra festa d'una manera permanent a la vegada que didàctica; per tal de donar a conèixer aquest ric patrimoni cultural. Tambè, la recient declaració del municipi com a d'interès turístic, ens té que servir per a poder donar més difusió si cal al nostre poble i la nostra festa.

Així que res més forcallanes i forcallans, la millor manera per a aconseguir-ho, es que tots participeu. Si totes les activitats estan plenes, serà una molt bona senyal per a indicar-nos que la festa segueix molt viva. Agrair finalment també l'implicació dels membres de la Santantonà per fer-se càrrec novament de l'organització de la festa i la col·laboració de tots els que d'alguna manera fan possible que la mateixa se dugue a terme.

Disfruteu la Santantonà forcallans i forcallanes.

L'alcalde
Santiago Pérez Peñarroya

BONES FESTES EN HONOR A SANT ANTONI ABAD

Forcall es vesteig de festa un any més per celebrar la memòria de Sant Antoni Abad. Ja fa dies que els majorals, gent del poble i tots els qui fan intenció de participar, estem preparant i esperant que arribi el dia.

Quan la festa al Sant ja fa anys que la vius, cada vegada més et dones compte de la grandesa que l'envolta. Voldria destacar dos motius d'alegria:

Primer, és veritat que tot ajuda a fer festa i així ho van entendre els avantpassats al unir la festa del foc, amb la del sant. Profà i religiós s'uneixen perquè tot un poble tingui cabuda a participar de la festa. Gran intuïció i gran mèrit que avui en dia els forcallans ho mantinguem.

El segon motiu de joia és l'alegria que es respira per tot el poble. Els dies de preparació i els de la festa es viuen en una explosió de ganes de disfrutar; no només en els petits, sinó que també en els joves i grans.

Que tots els forcallans i els qui ens visiten tinguem unes bones festes en honor a Sant Antoni.

**El mossen
Javier**



SALUTACIÓ DE LA SANTANTONÀ

Fa uns pocs anys, la Confraria de la Santantonada va organitzar, amb motiu del concurs fotogràfic, una exposició en la que es va incloure una secció d'etnologia. Aquesta mostra etnològica tenia com a protagonista la Sembra, part fonamental del Sant Antoni Forcallà i que remarca el fort contingut agrari de la nostra festa. Aquest any hem decidit recuperar la part gràfica d'aquesta exposició i reproduir en aquest programa els gràfics, fotografies i refranys que es van exposar i, en mesura del possible, deixar constància dels utensilis emprats, no fa massa anys, i que gràcies a la mecanització han passat de l'ús quotidià als museus.

Molts dels qui llegiran aquestes línies no els aportaran res de nou, ja que hauran fet servir aquestes ferramentes i recordaran al feixuc treball que suposava treballar amb elles, arrancant de la terra una producció poc acorde amb el treball invertit. En canvi, uns altres que les hem vist utilitzar, però ja, des de la distància als nostres pares, avis o veïns, ens refrescarà la memòria de les formes de vida no molt llunyanes. I a les noves generacions que les han conegudes penjades als museus o d'adorn a les cases introduir-los en formes de treballar la terra que no han conegut.

La Sembra és un dels actes més participats del Sant Antoni forcallà. Els qui es disfressen tenen la diversió garantitzada i els que no, sempre arrepleguen el que, amb més o menys punteria, van escampant els sembradors: ara una figa, ara una taronja, ara uns cacaus o caramels o nous. Per entendre la Sembra ens hem de remuntar temps enrere, no molts tampoc, unes dos o tres dècades, en aquells anys i segles en els que l'agricultura ere l'únic mitjà de subsistència dels habitants d'aquestes terres. Hem de considerar la Sembra com un ritual que simulant els treballs del camp es preten pregar per una bona collita, és a dir, una qüestió que sobrepasa la vocació econòmica, com és assegurar fruits abundants per tal d'assegurar la subsistència dels éssers volguts.

Si bé el cristianisme disposa d'altres fòrmules per aconseguir aquesta finalitat, com ara l'advocació a diferents sants, les romeries o les pregaries, A Forcall com a altres indrets de la Península Ibèrica s'han conservat aquests rituals que enquadrats dintre de les festes cristianitzades no perden el seu sentit màgic.

Aprofitant aquest espai, els Majorals de 2006 no volem deixar d'agrair la vostra participació en totes les activitats que hem anat preparant. Ara nomes ens queda més que convidarvos a gaudir i a disfrutar de la festa. Per nosaltres no hi haurà cosa més satisfactòria que vore als forcallans i visitants disfrutar del que hem anat organitzant

A les 24:00 Orquestra SARABANDA en el pavelló de festes organitzada pels Cornupes.

DIA 14, dissabte

Festa de Sant Antoni Abat

A les 8:00 Despertà pels gaiteros i tabalers. Toc d'oració i volteig general de campanes.

A les 11:00 Misa solemne presidida pel Reverendíssim i Excel.lentíssim Sr. Xavier Salinas (bisbe de Tortosa).

A continuació processó general, recorrent els principals carrers de la població i visita a casa dels majorals.

A les 12:30 Cercavila.

A les 16:45 Llaurà i sembrà (simulació) en la Plaça Major. Recorda una cerimònia màgica per aconseguir bona collita. Avui dels soles surten llepolies pels menuts.

Durant aquest acte desfilaran totes les disfrasses de Carnestoltes que, anticipant-se a tots els que es fan a la resta del món, en aquest municipi s'han vingut celebrant sempre coincidint amb la festivitat de Sant Antoni. S'anima a la gent a participar.

A les 20:00 Tradicional ball rodat.

A les 24:00 Actuació de l'orquestra SUPERMAGIC al pavelló de Festes.

DIA 15, diumenge

Dia dels Botets

A les 13:00 Rostida de xulles a la plaça Major. Els majorals proporcionaran a tots els assistents el pa, el vi i les olives.

A les 16:00 Volta per la vila dels components de la Santantonà i majorals, per recollir conills i pollastres que es donaran com a premis als guanyadors de les diferents competicions.

DIA 16, dilluns

Sant Antoni

A les 10:00 Misa en sufragi dels Cofrades difunts. Al final, elecció i nomenament de nous majorals.

PARATGE NATURAL MOLA LA VILA (2ª PART)

Com ja sabreu, la declaració de la Mola la Vila com a Paratge Natural Municipal s'ha produït ja, i el 11 d'octubre del 2005, es va publicar al Diari Oficial de la Generalitat Valenciana. Ací, teniu una part del que es l'acord i part de les normes per les que es regularà l'ús i les actuacions en el paratge i els seus indrets més significatius.

ACORD de 7 d'octubre de 2005, del Consell de la Generalitat, pel qual es declara paratge natural municipal l'enclavament denominat la Mola de la Vila, al terme municipal de Forcall.

L'àmbit territorial del paratge denominat la Mola de la Vila comprén terrenys pertanyents al municipi de Forcall, a la comarca dels Ports. La zona proposada, de 129,708 ha d'extensió, posseeix indubtables mèrits per a la seua declaració com a paratge natural municipal, i reuneix valors ecològics, paisatgístics, científics i recreatius que justifiquen la seua declaració com a tal. La protecció de la Mola de la Vila es justifica no sols per la preservació dels ecosistemes i els valors naturals allí existents, sinó que també es troba justificada per l'alt valor simbòlic que este paratge té per als habitants de Forcall.

L'orografia del paratge s'emmarca en la tipologia pròpia dels contraforts més orientals de l'Ibèric extern i en concret en el sector subtabular que comprén l'altiplà calcari que s'estén per les terres altes de l'interior de Castelló i s'interna en el Baix Aragó. Es caracteritza per un paisatge dominada per moles, elevacions de considerable altitud amb la part superior plana i les vores de la qual formen abruptes penya-segats. Entre estos es disposa una profunda xarxa de drenatge, sovint encaixada, per la qual transcorren barrancs i rius de cabal molt variable, lligat al règim pluviomètric i a la litologia concreta de les àrees que travessen.

Els estrats geològics, de gran potència, se situen en tota la zona en posició subhoritzontal, amb poc grau de plegament i estan formats per materials juràsics i cretacs. La Mola de la Vila té una altitud mitjana que ronda els 920 metres, i el punt més alt es situa a 946,8 m. L'altitud i la situació estratègica sobre la confluència dels rius Bergantes, Caldes i Cantavieja .el nom de la localitat, Forcall, sembla derivar de la seua situació al costat de la confluència dels tres rius. fan que constituïska un privilegiat mirador de les terres de la comarca dels Ports, i proporciona impressionants panoràmiques d'este abrupte territori, sobretot de la vall del Bergantes, i queda fora de tot dubte l'alt valor paisatgístic d'este paratge.

La vegetació potencial de la zona correspondria, segons Rivas Martínez, a la sèrie supraprmediterrània castellanomaestracensemanxega basòfila de l'alzina (*Quercus*

rotundifolia). Junipero thuriferae Querceto rotundifoliae sigmetum, que correspon a un bosc d'alzines, que pot albergar savines i ginebres i que no sol tenir un sotabosc molt dens, i si el té, és pobre en espècies arbustives típiques del bosc mediterrani escleròfil. La vegetació actual es caracteritza per la presència de boscos de carrasca, on esta apareix acompanyada d'espècies com el boix (*Buxus sempervirens*), el roure valencià (*Quercus faginea*), el Server (*Sorbus aria*), l'Auró (*Acer monspessulanum*) i el Corner (*Amelanchier ovalis*). Estes formacions es presenten principalment en les vessants de la mola, al peu dels farallons rocosos. En el sector nordoccidental del paratge es presenten masses de pineda de pinassa (*Pinus nigra*) acompanyades per pi blanc i taques disperses de carrasques i ginebres i savines. És possible trobar espècies d'òptim eurosiberià com *Hepatica nobilis*, *Lathirus filiformis*, *Paeonia officinalis* ssp. *Humilis*, i també orquídies com *Cephalantera rubra*, *Cephalantera damasonium*, *Orchis mascula* ssp. *olbiensis* i *Epipactis atrorubens*.

La zona de la mola afectat per l'incendi de 1994 es troba en l'actualitat en fase de regeneració, i presenta una vegetació predominantment de matoll corresponent a les etapes de degradació del carrascar supramediterrani basòfil.

L'existència al paratge de penya-segats rocallosos, matoll i masses arborades, permet la presència de gran diversitat de fauna. Destaca la presència de la Cabra Salvatge (*Capra pyrenaica*) cada vegada mes freqüent en la zona, el Teixó (*melis melis*) i l'Eriçó Europeu (*Erinaceus europaeus*). Pel que fa a l'avifauna nidificant destaca la presència del Voltor Comú (*Gyps fulvus*) amb importants poblacions en la zona, de l'Àguila de Panxa Blanca (*Hieraetus fasciatus*), l'Astor (*Accipiter gentilis*) i de rapaces nocturnes com el Xot (*Otus scops*) i el Duc (*Bubo bubo*). Mereix destacar-se també l'herpetofauna present en el paratge amb espècies com el Gripau, la Granota Comuna, la Colobra Bastarda i el Fardatxo Ocel·lat, totes elles incloses com a espècies protegides en el Catàleg valencià d'espècies amenaçades de fauna, aprovat pel Decret 32/2004, de 27 de febrer, del Consell de la Generalitat.

Pel que fa al patrimoni històric citar l'existència de l'abric de la Mola de Sant Marc, d'època prehistòrica on s'han trobat diverses ferramentes retocades en sílex.

Per tot això, i a iniciativa de l'Ajuntament de Forcall, la Generalitat, en l'exercici de les seues competències autonòmiques en la matèria, considera necessària la declaració d'un règim especial de protecció i conservació dels valors naturals de l'espai. Així, la Llei 11/1994, de 27 de desembre, de la Generalitat, d'espais naturals protegits de la Comunitat Valenciana, estableix la figura de protecció denominada paratge natural municipal, que es regula posteriorment pel Decret 161/2004, de 3 de setembre, del Consell de la Generalitat, que s'adapta a les característiques d'este enclavament i permet la via jurídica idònia per a la consecució dels objectius previstos. Per això, en vista els valors naturals i interès d'aquest, de l'interès de l'Ajuntament

de Forcall, i una vegada complits els tràmits previstos en el Decret 161/2004, de 3 de setembre, de regulació dels paratges naturals municipals, i a proposta del conseller de Territori i Habitatge, el Consell de la Generalitat

ACORDA

Primer. Objecte

1. Es declara paratge natural municipal la zona denominada la Mola de la Vila, al terme municipal de Forcall, i s'estableix per a este un règim jurídic de protecció, d'acord amb les normes bàsiques contingudes en la Llei 11/1994, de 27 de desembre, de la Generalitat, d'espais naturals protegits de la Comunitat Valenciana.
2. En raó de l'interés botànic, ecològic, geomorfològic i paisatgístic del paratge natural municipal, este règim jurídic està orientat a protegir la integritat dels ecosistemes naturals, i no s'hi admet cap ús o activitat que pose en perill la conservació dels valors que motiven la seua declaració.

Segon. Àmbit territorial

1. El paratge natural municipal es localitza al terme municipal de Forcall, a la província de Castelló, i figura la seua delimitació descriptiva i gràfica en els annexos I i II d'este acord, respectivament.
2. En cas de discrepància entre la delimitació descriptiva i la delimitació gràfica, prevaldrà la primera d'estes.
3. No es considerarà revisió l'alteració dels límits que puga introduir el planejament urbanístic que s'aprove amb posterioritat, sempre que esta alteració implique un augment de les condicions de protecció o un increment de la superfície protegida.
4. La superfície total del paratge és de 129,708 ha.

TÍTOL II

NORMES GENERALS DE REGULACIÓ D'USOS I ACTIVITATS

CAPÍTOL I

NORMES SOBRE PROTECCIÓ DE RECURSOS DE DOMINI PÚBLIC

SECCIÓ PRIMERA

PROTECCIÓ DE RECURSOS HIDROLÒGICS

Article 10. Qualitat de l'aigua

Amb caràcter general, queden prohibits aquells usos i activitats que contribuïsquen a deteriorar la qualitat de les aigües, com també aquelles actuacions, obres i infraestructures que puguen dificultar el flux hídic o impliquen manifestament un maneig abusiu d'aquest i dels seus recursos naturals.

Article 11. Llits, riberes i marges dels cursos d'aigua

1. Es mantindran les condicions naturals dels llits, i no podran realitzar-se, en cap cas, la canalització o el dragatge.
2. En la zona de domini públic hidràulic, com en els marges inclosos en les zones de servitud i de policia definides en la Llei d'aigües, es conservarà la vegetació de ribera, i no es permetrà la transformació a cultiu dels terrenys actualment erms o destinats a usos forestals. Es permetran labors de neteja i desbrossament selectius quan hi haja risc per a la seguretat de les persones o els béns en cas d'avinguda.
3. Es prohibeix l'ocupació del domini públic hidràulic i de la zona de servitud per instal·lacions o construccions de qualsevol tipus, permanents o temporals; com també l'extracció d'àrids, excepte en aquells casos necessaris per a obres autoritzades de condicionament o neteja dels llits.

Article 12. Protecció d'aigües subterrànies

1. Queda prohibit l'establiment de pous, rases, galeries o qualsevol dispositiu destinat a facilitar l'absorció pel terreny d'aigües residuals que puguen produir, per la seua toxicitat o per la seua composició química i bacteriològica, la contaminació de les aigües superficials o profundes.
2. La construcció de fosses sèptiques per al sanejament d'edificacions i/o zones d'ús públic només podrà ser autoritzada quan es donen suficients garanties que no comporten cap risc per a la qualitat de les aigües superficials o subterrànies.

Article 13. Abocaments

1. En aplicació de l'article 100 de la Llei d'aigües es prohibeix, amb caràcter general, l'abocament directe o indirecte en un llit públic, canal de reg, o aquífer subterrani, d'aigües residuals la composició química o la contaminació bacteriològica del qual puguen impurificar les aigües amb danys per a la salut pública o per als aprofitaments inferiors, tant comuns com especials.
2. Es prohibeix l'abocament sense depurar, directe o indirecte, d'aigües residuals, com també l'abocament o depòsit permanent o temporal de qualsevol tipus de

- residus sòlids, runes o substàncies, qualsevol que siga la seua naturalesa, que constituïsquen o puguen constituir un perill de contaminació de les aigües o degradació del seu entorn, excepte en els casos de neteja, d'acord amb el que preveu l'article 49 del Reglament del domini públic hidràulic.
3. Per a la concessió de llicència urbanística relacionada amb qualsevol activitat que pugua generar abocaments de qualsevol naturalesa, s'exigirà la justificació del tractament que haja de donar-se a estes per a evitar la contaminació de les aigües superficials i subterrànies. El tractament d'aigües residuals haurà de ser tal que s'ajuste a les condicions de qualitat exigides per als usos a què s'hagen de destinar; en tot cas, les aigües resultants no podran superar els límits establits en la legislació sectorial.
 4. L'efectivitat de la llicència quedarà condicionada, en tot cas, a l'obtenció i la validesa posterior de l'autorització d'abocament.

Article 14. Captacions d'aigua

Queden prohibides les obertures de nous pous o captacions d'aigua dins de l'àmbit del PE, excepte les destinades a satisfer les necessitats derivades de les infraestructures d'ús públic, sempre que es justifique esta com l'única via d'abastiment possible. En tot cas, hauran d'efectuar-se de manera que no provoquen repercussions negatives sobre el sistema hidrològic i la resta dels aprofitaments.

SECCIÓ SEGONA PROTECCIÓ DE SÒLS

Article 15. Moviment de terres i extracció d'àrids

1. Els moviments de terres estaran subjectes a l'obtenció prèvia de la llicència urbanística. Queden exceptuades de l'obtenció de llicència les labors de preparació i condicionament dels sòls relacionades amb l'activitat agrícola, com ara anivellació de terrenys i l'arada.
2. Es prohibeix l'extracció d'àrids en tot l'àmbit del paratge.

Article 16. Conservació de la coberta vegetal

1. Es consideren prioritàries, en àmbit del pla, totes aquelles actuacions que tendisquen a conservar la coberta vegetal com a mitjà per a evitar els processos erosius.

2. Aquelles actuacions que puguen alterar o perjudicar de manera significativa les condicions de l'espai natural, o de les espècies de flora silvestre existent, requeriran la redacció d'una memòria o projecte que haurà de ser aprovat per l'Ajuntament amb informe del Consell de Participació i de la conselleria competent en matèria de medi ambient.

Article 17. Pràctiques de conservació de sòls

1. Es prohibeix la destrucció de bancals i marges d'estos; com també les transformacions agrícoles i labors que posen en perill la seua estabilitat o comporten la seua eliminació.
2. D'acord amb el que disposa l'article 28 de la Llei 3/1993, de 9 de desembre, de la Generalitat, Forestal de la Comunitat Valenciana, l'administració cuidarà de l'estabilització i regeneració dels terrenys situats en vessants, amb terrasses o bancals que hagen deixat de ser conservats o s'abandonen com a sòls agrícoles.
3. Es prohibeix, amb caràcter general, la rompuda de terrenys amb vegetació silvestre per a l'establiment de noves àrees de cultiu.
4. Es prohibeix els aterrossaments de sòls, excepte en projectes de correcció de talussos.
5. Sempre que la realització d'una obra vaja acompanyada de la generació de talussos per desmunt o terraplenament, serà obligatòria la fixació d'estos mitjançant repoblació vegetal amb espècies pròpies de la zona o elements naturals. Excepcionalment, quan no hi haja altres solucions, es podran permetre les actuacions d'obra civil sempre que siguen tractades mitjançant tècniques d'integració paisatgística.

SECCIÓ TERCERA

PROTECCIÓ DE LA VEGETACIÓ SILVESTRE

Article 18. Formacions vegetals

Es consideren formacions vegetals subjectes a les determinacions d'este pla, totes aquelles no cultivades o resultants de l'activitat agrícola. Esta determinació no inclou la vegetació adventícia que acompanya els cultius, ni les formacions ruderals i nitròfiles que colonitzen els carrers, vials, parets, cunetes, abocadors, enderrocs, erms i altres àrees molt antropitzades.

Article 19. Tala i recol·lecció

1. Sense perjudici del que disposa l'article 16 d'estes normes, es prohibeix la recol·lecció total o parcial de taxons vegetals per a fins comercials.
2. Queden sotmeses al procediment d'estimació d'impacte ambiental les actuacions necessàries per a la defensa contra incendis forestals que plantegen derrocar, talar o mutilar peus dels taxons de major interès per a la conservació.
3. La tala i recol·lecció total o parcial de les espècies vegetals estarà sotmesa a les disposicions de l'Ordre de 20 de desembre de 1985, de la Conselleria d'Agricultura i Pesca, sobre protecció d'espècies endèmiques amenaçades, com també a la legislació sectorial aplicable. La recollida de parts o llavors, com també l'extracció de les arrels o altres parts subterrànies de les plantes silvestres, haurà de disposar de l'autorització expressa del Consell de Participació, per motius científics, educatius o de conservació de les espècies de què es tracte.
4. Sense perjudici del que disposa el punt 3 d'este article, es permet la recol·lecció consuetudinària de fruits, llavors, plantes silvestres de consum tradicional, com ara bolets, mores, etc., sempre que hi haja consentiment del propietari i sense perjudici de les limitacions específiques que la conselleria competent en matèria de medi ambient pugua establir quan resulte perjudicial, per la seua intensitat o altres causes, per a la flora o fauna. En el cas de recol·lecció de plantes silvestres o bolets, queda prohibida l'arrancada de la planta, que haurà de recol·lectar-se per mitjà de tallada, i no es permetrà la utilització d'instruments com ara aixades o rastells.
5. L'extracció de fusta o llenya es podrà realitzar, únicament, si respon a algun dels criteris següents:
 - . Com resultat de labors de prevenció d'incendis.
 - . Com resultat de mesures fitosanitàries.
 - . Amb motiu d'estudis científics.
 - . Per eradicació d'espècies al·lòctones invasores.
 - . Per motius de tradició local, amb l'autorització prèvia de la Direcció Territorial de la Conselleria de Territori i Habitatge. En cap cas, podran ser recollides lliurement pels visitants.

Article 20. Regeneració i plantacions

1. Els treballs de regeneració i recuperació de la coberta vegetal tindran per objectiu la formació i potenciació de les comunitats vegetals naturals característiques de l'àmbit del pla, en els distints estadis de desenrotllament.

2. La gestió dels recursos forestals dirigirà les seues actuacions a la conservació, millora i protecció dels terrenys forestals segons les determinacions de la de la Llei 3/1993, de 9 de desembre, de la Generalitat, Forestal de la Comunitat Valenciana, i al seu reglament executiu aprovat per Decret 98/1995, de 16 de maig, del Consell de la Generalitat.
3. Queda prohibit la introducció i repoblació amb espècies exòtiques, entenent-se estes per tota espècie, subespècie o varietat que no pertanga o haja pertangut històricament a la vegetació silvestre de l'àmbit del pla. En les zones actualment enjardinades s'evitarà la invasió de les espècies exòtiques en els espais naturals confrontants.
4. Queda prohibit en l'àmbit del paratge la introducció d'espècies susceptibles de constituir plagues o generar malalties.
5. És obligatòria l'autorització de la conselleria competent en matèria de medi ambient per a realitzar qualsevol modificació substancial de l'estructura natural d'una finca forestal (tractaments fitosanitaris, repoblacions, introducció d'espècies, etc.). Serà necessària la presentació d'un projecte en què s'especifiquen les accions que es pretenen dur a terme i al qual hauran d'ajustar-se els treballs que s'han de realitzar.

SECCIÓ QUARTA

PROTECCIÓ DE LA FAUNA

Article 21. Destrucció de la fauna silvestre

1. S'haurà de respectar, en tot cas, la normativa sectorial aplicable en matèria de protecció de la fauna.
2. Sense perjudici de la normativa sectorial aplicable sobre fauna, es consideren protegides totes les poblacions d'espècies animals silvestres del paratge natural, amb les excepcions següents:
 - a) Espècies cinegètiques, regulades específicament per les seues normatives sectorials.
 - b) Espècies el control de poblacions de les quals puga ser autoritzat o promogut per la Direcció General de Planificació i Ordenació Territorial, de conformitat amb les determinacions de la normativa sectorial sobre fauna.

3. Les intervencions que es realitzen en el paratge sobre la coberta vegetal, els sòls, el medi hídric i, en general, els distints hàbitats faunístics, hauran de garantir el manteniment de condicions adequades per a la pervivència i, si és el cas, la reproducció de les poblacions animals afectades.
4. Amb caràcter general, i sense perjudici del que estableix la legislació sectorial sobre fauna, no es permeten en l'àmbit del paratge natural les activitats que puguin provocar, directament o indirectament, la destrucció o el deteriorament de poblacions d'espècies animals silvestres o dels seus hàbitats. La prohibició s'estén especialment als hàbitats i enclavaments necessaris per als cicles vitals de la fauna, com ara nius, caus i adormidors. En particular, es prohibeix:
 - a) La destrucció, la mort, el deteriorament, la recol·lecció, el comerç, la captura en viu, la possessió o l'exposició d'animals vius o les seues restes que es troben protegides per la legislació sectorial vigent i per estes normes.
 - b) La recol·lecció, la possessió o el comerç d'ous o cries.
 - c) La producció de sons innecessaris que alteren la tranquil·litat habitual de la fauna.
 - d) L'emissió de llums que incidisquen negativament sobre hàbitats i enclavaments d'especial interès per a la fauna.

Article 22. Repoblació o solta d'animals

1. Es prohibeix la repoblació i la solta de qualsevol espècie animal exòtica, entenent-se per tal tota espècie, subespècie o varietat que no pertanga o haja pertangut històricament a la fauna de l'àmbit el pla, excepte la utilització d'espècies per a control biològic de plagues que realitze l'administració o autoritze esta.
2. Tota reintroducció d'espècies faunístiques autòctones actualment desaparegudes en el paratge, com també els eventuais reforçaments poblacionals d'espècies existents i la manera de realitzar-los, haurà de ser autoritzada o promoguda per la conselleria competent en matèria de medi ambient.

Article 23. Tanques i tanques

L'alçament de tanques i tanques de caràcter cinegètic en l'àmbit del pla requerirà la amb l'autorització prèvia de la conselleria competent en matèria de medi ambient no permetent-se, en cap cas, les tanques electrificades. Tot això, sense perjudici de l'obtenció de la corresponent llicència urbanística en els termes previstos per la llei.

SECCIÓ CINQUENA

PROTECCIÓ DEL PAISATGE

Article 24. *Impacte paisatgístic*

1. Es consideraran els valors paisatgístics del paratge com un criteri determinant per a la ubicació de les distintes infraestructures i usos. En conseqüència, la implantació d'usos o activitats que, per les seues característiques, puguen generar un important impacte paisatgístic hauran de realitzar-se de manera que es minimitze el seu efecte negatiu sobre el paisatge natural o edificat. Amb este fi s'evitarà especialment la seua ubicació en llocs de gran incidència visual, com ara en el veïnat de monuments o edificis i construccions d'interés historicocultural.
2. En tot cas, les instal·lacions i edificacions en el medi rural hauran d'incorporar les mesures de camuflatge i mimetització necessàries per a la seua integració en el paisatge, i s'hauran d'adequar, en tot cas, a les tipologies tradicionals de la zona.
3. L'Ajuntament haurà de tenir en compte en autoritzar o informar els projectes referents al paratge, els efectes de la seua realització sobre els valors paisatgístics del paratge.
4. Les pistes i els camins forestals i rurals, àrees tallafocs, i instal·lació d'infraestructures de qualsevol tipus que siguen autoritzades, es realitzaran atenent a la seua màxima integració en el paisatge i el seu mínim impacte ambiental.
5. Es protegirà el paisatge entorn d'aquelles fites i elements singulars de caràcter natural, com a penyals, arbres exemplars, etc., per a la que s'establiran perímetres de protecció sobre la base de conques visuals que garantisquen la seua prominència en l'entorn.

Article 25. *Publicitat estàtica*

1. Es prohibeix, amb caràcter general, la col·locació de cartells informatius de propaganda, inscripcions o artefactes de qualsevol naturalesa amb fins publicitaris, incloent la publicitat recolzada directament o construïda tant sobre elements naturals del territori com sobre les edificacions.
2. Al paratge s'admetran, únicament, els indicadors d'activitats, establiments i llocs que, per la grandària, pel disseny i la col·locació, estiguen adequats a l'estructura ambiental on s'instal·len, com també tots els de caràcter institucional relacionats amb l'ús públic i la gestió de l'àmbit territorial objecte del pla.

SECCIÓ SISENA

PROTECCIÓ DEL PATRIMONI CULTURAL

Article 26. Patrimoni cultural

1. Tindran consideració de béns culturals especialment protegits, amb independència de la seua localització, els inclosos en el Catàleg de patrimoni arquitectònic, el Catàleg de jaciments arqueològics elaborat per la Conselleria de Cultura, Educació i Esport i el Catàleg de coves, avencs i la resta de cavitats subterrànies sitis al territori de la Comunitat Valenciana.
2. Els elements i conjunts considerats recursos arqueològics i historicoartístics, podran acollir usos turísticorecreatius, sempre que estes no impliquen la pèrdua dels seus valors científics i culturals.
3. Quan en el transcurs de qualsevol obra o activitat sorgisquen vestigis de jaciments de caràcter arqueològic, paleontològic o antropològic, es comunicarà esta troballa a la Conselleria de Cultura, Educació i Esport i al Servei Arqueològic Municipal perquè s'avaluen i, si és el cas, s'adopten les mesures protectores oportunes.

SECCIÓ SETENA

PROTECCIÓ DE CAMINS RAMADERS

Article 27. Delimitació i fitació

1. En aplicació de l'article 5 de la Llei 3/1995, de 23 de març, de camins ramaders, la classificació, delimitació, amollonament, o qualsevol altre acte relacionat amb estes, correspon a la conselleria competent en matèria de medi ambient, havent de vetlar pel seu manteniment com a espai d'ús públic.
2. Sense perjudici del que estableix l'article 17 de la Llei 11/1994, de 27 de desembre, de la Generalitat, d'Espais Naturals Protegits de la Comunitat Valenciana, i per raó del que s'ha assenyalat en la disposició addicional tercera de la Llei 3/1995, de 23 de març, de camins ramaders, fins a l'elaboració i aprovació del catàleg de camins ramaders d'interés natural, es consideren com a camins ramaders d'interés natural, a l'efecte previst en l'article 17.2 d'esta llei, la totalitat dels camins ramaders de l'àmbit d'este pla.

LA SEMBRA

Un dels elements importants de la festa, es la sembra, molts son els refrans de la nostra cultura que fan referència a la ramaderia i l'agricultura, en aquest article es replega part de la mostra gràfica i refranyera que es va fer a Forcall.

“On aniràs, bou que no llaures?.”

“Del sembrar i del casar, consell no vulguis donar.”

“Qui no sembra i cull, tot es negoci.”

**“Si per por dels pardals es deixare de sembrar,
tard cullirem.”**

“Arada llarga de rella, i llaurador qui l'empenga.”

“Home casat, burro albardat.”

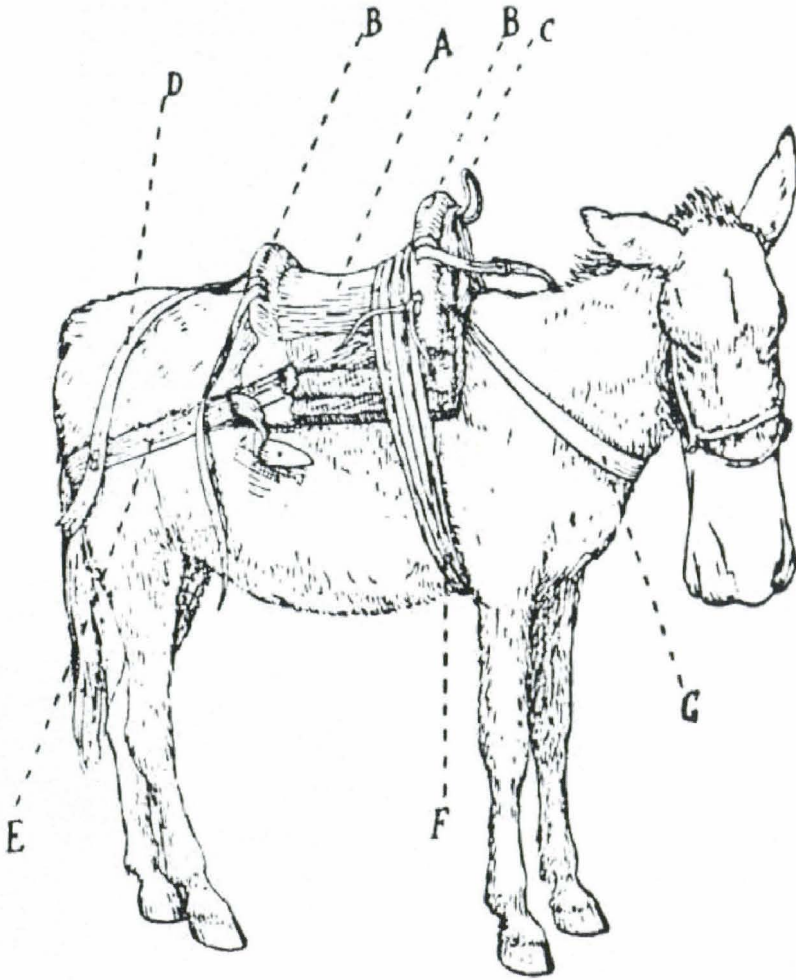
“Qui sembra tardà, ni palla ni gra.”

**“Qui no sembra ni en sec ni en moll,
ha d'anar tot l'any amb el sac al coll.”**



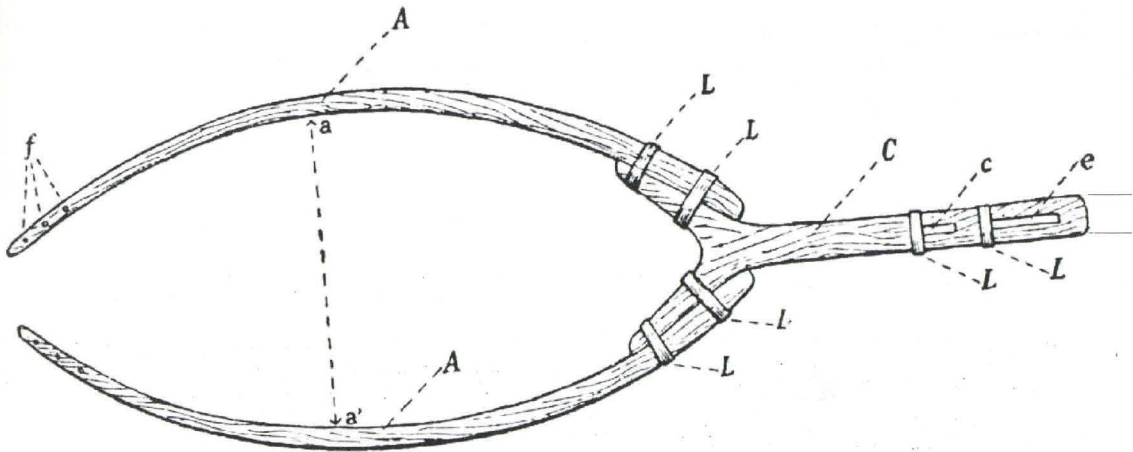
ALBARDÀ

Nom que designa, segon les diferents regions, diverses formes d'un aparell que serveix per cavalcar i poder dur càrrega sobre bísties de peu rodó.



- A: albarda
- B: arçons
- C: ansa
- D: cavallets, sobranques
- E: rebasta
- F: cingla
- G: pitral

FORCAT D'UNA ARADA VALENCIANA



A: timó

B: cameta

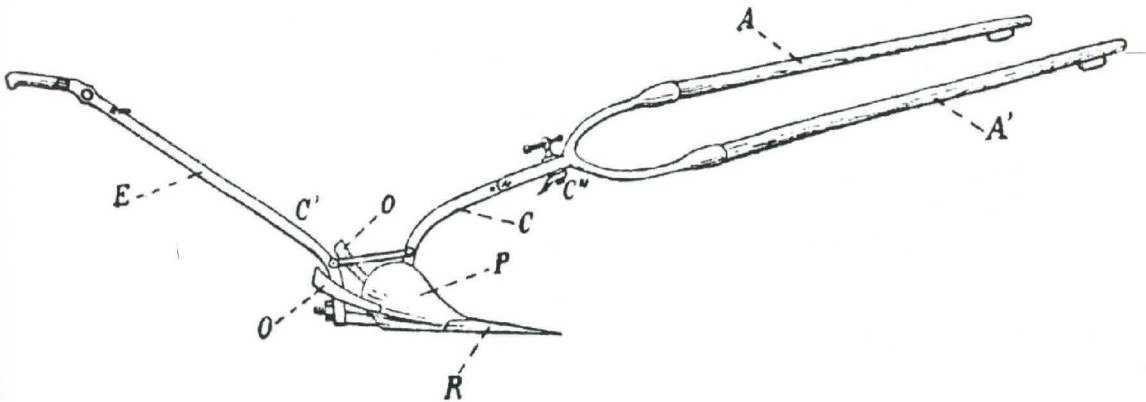
C: encaix per la coltellina

E: encaix per l'esteva

L: argolla

F: forats per als tallots

ARADA MOSSA O POLLEGANA



A A': forcat, pollegana

C: cameta

E: esteva

O: orellera

P: orelló

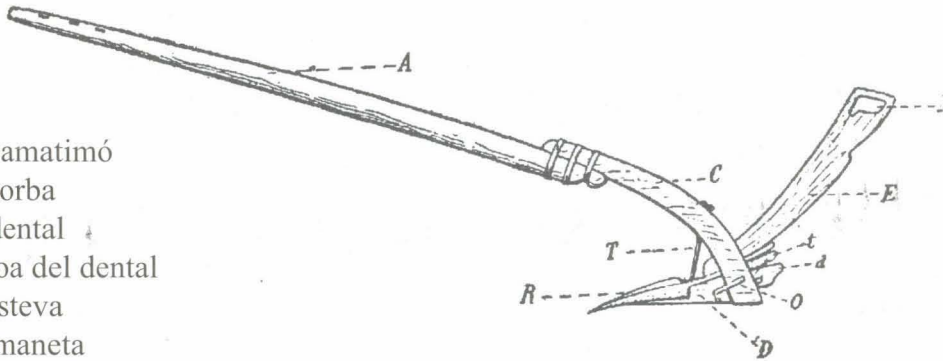
R: rella

ARADA O ALADRE

Instrument compost essencialment d'una peça on va fixada la rella, i d'un espigó on va junyida la bístia o les bísties per estirar, i que serveix per remoure i girar la terra abans de sembrar.

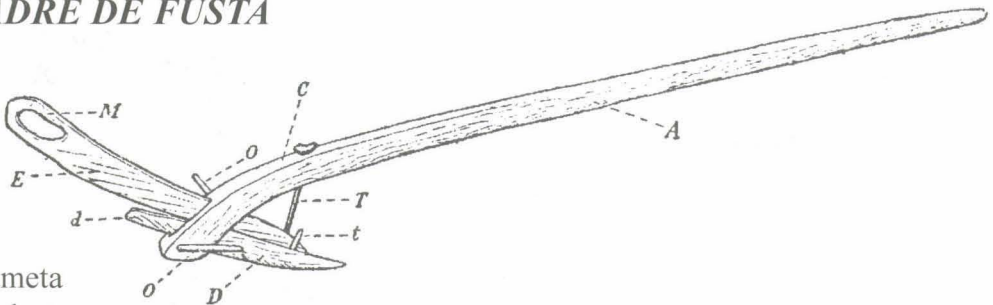
ARADA

- A: camatimó
- C: corba
- D: dental
- d: coa del dental
- E: esteva
- M: maneta
- O: orellera
- R: rella
- T: tenalla
- t: tascó



ALADRE DE FUSTA

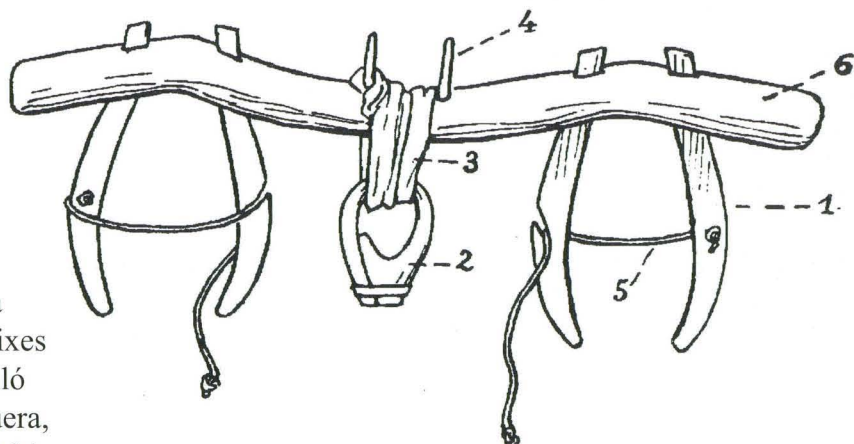
- A: cameta
- C: corba
- D: dental
- d: coa del dental
- E: esteva
- M: maneta
- O: orellera
- T: tenella
- t: tascó



JOU

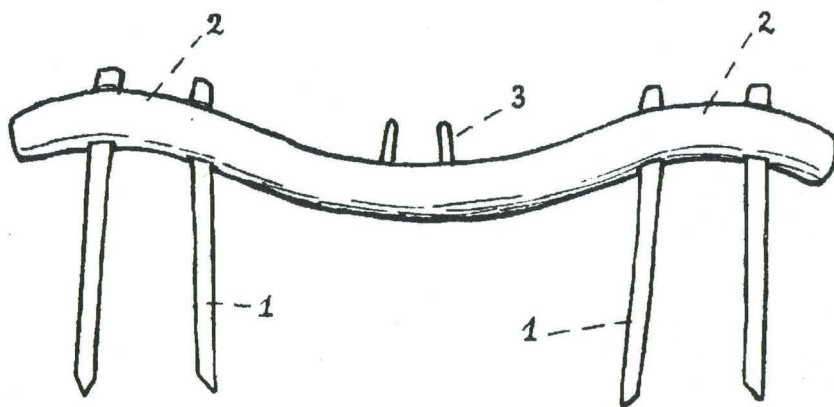
Instrument de fusta o de ferro, més o menys corbat, amb el qual dos animals (bous o mules) són junyits pel cap o pel coll a l'arada o al carro.

JOU DE TELLOLS



- 1: tellol
- 2: traiga
- 3: correixes
- 4: clavilló
- 5: junquera,
- 6: cap del jou

JOU DE CAMELLES

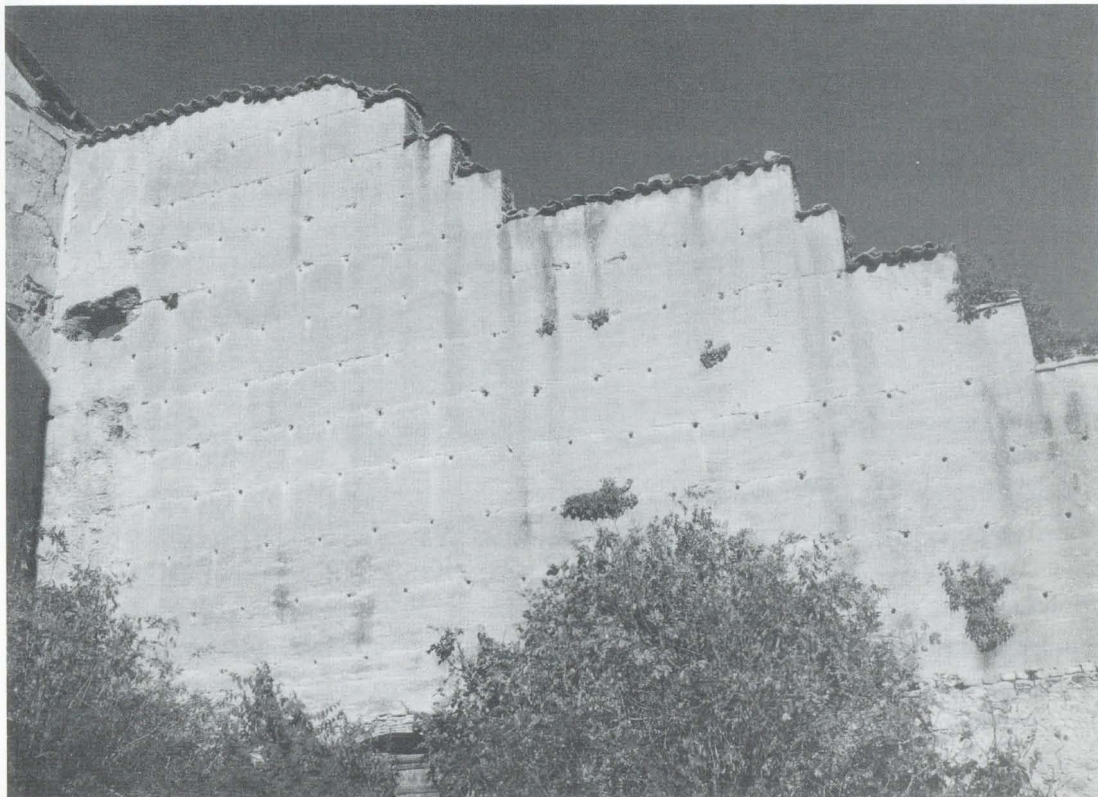


- 1: tellol
- 2: jovera
- 3: estaqueta



EL TAPIAL: UNA TÈCNICA CONSTRUCTIVA MIL·LENARIA

Aquest es el títol del llibre de Fermin Font i de Pere Hidalgo que ens parla del tapial i que arreplega com a Forcall, aquesta tècnica conta amb unes característiques pròpies i que dins de les diferents varietats de construcció de tàpia, es classifica dins de la Tàpia de Terra, anomenada també tàpia ordinària. La tàpia ha sigut utilitzada per civilitzacions anteriors en construccions de tot tipus, popular, d'auxili, i monumentals, que són les que es queden com a referent d'aquest tipus de construcció, que al llarg de la història ha sigut l'utilitzat pels nostres avantpassats, però que les noves tècniques constructives han deixat en el nostre espai abandonat aquest tipus de construcció. Malgrat tot, aquesta forma d'edificar amb terra ha quedat patent en la vida dels forcallans i per això pensem que podem donar a conèixer aquest patrimoni etnològic que s'ens ha deixat i del que tenim una important mostra representativa en el nostre poble. Moltes vegades costa apreciar el que tenim, tal volta perquè estem molt acostumat a allò que veiem tots els dies, però hem de pensar que no tota la gent està acostumada o no coneix els indrets d'aquest tipus de construcció o simplement es queden bocavadats de com un edifici tant gran o monumental com l'Ajuntament o el Convent dels Dominics, pugue estar totalment o en part, construït amb terra pastada o maçonada. Per aquest motiu, volíem fer una referència a aquest llibre que ens introdueix dins d'aquest tipus de construcció i que té en Forcall a un dels pobles més representatius d'aquestes terres.



TÀPIA DE TERRA.

“Aquest tipus de tàpia està composta únicament de terra, i és el tipus més simple i el que requereix menys preparació del material, ja que la terra es maçona dintre els tapials sense més operació prèvia que dotar-la del grau d’humitat imprescindible i suficient per aconseguir una correcta compactació. Naturalment, aquesta operació, a més d’una adequada selecció del material, és necessària per a realitzar qualsevol mena de tàpia de terra.

Certament, són poques les construccions realitzades d’aquesta manera que romanen a la vista a les nostres terres, però encara podem identificar algunes restes a la comarca d’Els Ports, sobretot en certes construccions de caràcter auxiliar, com les pallises i els corrals.”



LA TÀPIA AL NOSTRE POBLE

Si realitzarem una volta pel poble de Forcall i els seus voltants, podríem apreciar com d’arrelada està la construcció de tàpia al nostre poble, això ens ho remarca l’autor en el seu llibre. Així una gran quantitat de cases es troben realitzades de tàpia, en moltes ocasions lluides amb ciment, podem apreciar també aquest tipus de construcció a les pallises, així com als massos o alguna de les casetes de monte del terme.

“Actualment, podem establir que a Forcall i la Todolella, el 70% dels habitatges populars han estat realitzats amb murs de tàpia. Molts d’ells, pertanyen encara a l’època de la fundació del poble i es troben generalment en correcte estat de conservació. Altres, els més, mantenen una digníssima antiguitat que supera de bon tros els dos-cents anys. I aparentment ningú ho diria.”

Fòra bo de recordar allò que ens diu un llibre sobre l’arquitectura i les gents de Forcall, escrit per Carme Ferrer Llop i Josep Sabater Carbó on es refereix una breu descripció del sistema constructiu i d’alguns perills que comporta una incorrecta execució.”

L’autor ens fa una explicació dels diferents elements que s’utilitzen en cada moment de la construcció de tàpia, que no entrarem a valorar, però si creïem convenient descriure una construcció d’aquest tipus que ell detalla del terme municipal de Forcall i que no es altre que el Molí de la Torreta.

“El complex Molí de la Torreta conté un bastiment de planta circular, on s’ubica el molí de farina, realitzat segons sembla pels moros. És de maçoneria impecablement executada, i compta amb una estimable alçada que potser indique el seu originari caràcter militar i explique el nom popular pel que és conegut. Tot i no utilitzar-se ja com a tal, es poden observar les peces cilíndriques de pedra per a moldre el blat i obtindre la farina, a més dels canals per on discurria l’aigua i els seus mecanismes.”

La casa té una pallissa annexa realitzada amb murs de maçoneria i cobriment inclinat de teula àrab. Aquesta pallisa pertany a una època posterior al bastiment del habitatge, el qual ha rebut recentment una reparació consistent en el rejuntat de clivells apareguts als murs exteriors, així com de les juntes de les tapiades, amb un morter ric en ciment. També compta amb una terrassa annexa, orientada al migdia, que tampoc té res a veure amb l’edificació original de la casa. De fet, està construïda amb fàbrica de rajola cuita, arrebossada amb morter de ciment.

La casa, sensiblement quadrada, s’organitza en quatre plantes. El semioterrani s’utilitza per guardar el bestiar i com a bodega de vi, al qual s’accedeix per una escala interior de dos trams, i des de l’exterior. La planta baixa és la que realment serveix per a fer la vida. En la primera es guarda el gra i alguns queviures com pernils i semblants.

La terra provinent de l’excavació va servir per elevar els murs de tàpia. La casa té una socalada de maçoneria que assoleix en la zona d’accés una alçària de 1’90 m., un tant inusual al conjunt d’habitatges observats.

Els murs són de tàpia crostada, d'un gruix aproximat de 45 cm., dimensió més comuna en aquesta comarca. Interiorment, es llüiren amb algeps i després es pintaren amb calç. Cal dir que són escasses les obertures practicades a les façanes, i de reduïdes dimensions, exceptuant les de l'última planta a l'objecte d'afavorir la ventilació per assecar el gra.

Alguns barandats interiors es realitzen amb lloses de pedra llüides amb algeps i després pintats, però la majoria són de rajola massissa cuita, revestits de la mateixa manera, i travats amb muntants de fusta.

Pel que fa als forjats, aquests estan resolts de la mateixa forma que ja hem mencionat en pàgines anteriors. Hi ha cabirons sencers de fusta entre murs de càrrega i revoltonts d'algeps. Les altures lliures entre forjats són de 2'30 m.

La teulada és inclinada amb faldó d'un únic vessant. Esta composta de cabirons de fusta sobre els que descansa un canyis, i al seu damunt s'esten un llit de fang per dispossar en ell les teules de moro.

Els paviments interiors responen a les següents solucions: quadrons en la planta baixa, morter calç arremolinat en les plantes primera i cambra, i terra maçonada al semisoterrani.

Per a concloure podem mencionar que l'estat de conservació de l'edifici, bo i pensant en llur antiguitat, és certament acceptable. Si u té l'oportunitat de visitar aquesta casa, o una altra semblant, es desprén ben aviat de la coneguda imatge de penúria, fragilitat i incomoditat que sovint acostumem a tindre les cases de tapial."



Hem de destacar que aquest tipus de construcció també ha servit al llarg del temps per tal de realitzar edificis emblemàtics. Així, tal com replega l'autor en Forcall contem en molts d'ells.

“ A la comarca d'Els Ports, al municipi de Forcall, a més de convent del qual després parlarem, hi ha una esplèndida edificació de caràcter civil de gran interès coneguda popularment com la Casa de les Escaletes. Va ser l'Ajuntament del poble fins a mitjants de segle, per la qual cosa també hom la coneix com l'Antiga Casa de la Vila.

L'edifici està ubicat a la plaça Major i de primeres destaca la seua doble escala volada de la façana, un element molt carecterístic i que el fa singular al nostre país. La data de construcció d'aquest antic palau pot correspondre als segles XVI o XVII, tot i que a la seua portalada hi pose 1608. El que ens interessa sobretot és constatar que, tret de la part central de la façana, tota l'edificació està bastida amb murs de tàpia crostada, tant els murs exteriors com els de càrrega de l'interior. Tots plegats presenten un bon estat de conservació.

Tambè en aquesta població, a la vora de la carretera comarcal que travessa la vila, poc abans d'eixir en direcció a La Mata, es troba el Convent dels Dominics. Aquest convent fou fundat pel noble Blai Berga l'any 1609, amb declarada intenció que aquest impressionant conjunt arquitectònic pogués servir de centre de formació per a gramàtics, filòsofs i teòlegs, a més naturalment de formació cultural per als forcallans. Cal dir que Forcall en aquella època era una vila molt important, amb un elevat nombre d'habitants, així com la resta de la comarca.

Després de la desamotització de Mendizàbal, el convent es va disposar com a residència de monges dominiques, des de 1888 –quan passà a mans privades– fins a 1996, any en que s'abandonà definitivament.

Aquest monumental edifici està bastit majoritàriament amb la tècnica de la tàpia crostada, en acceptable estat de conservació. El conjunt està resolt amb tres altures, amb més de 1.700 m² per planta, i coberta inclinada de teula àrab. Les nombroses finestres que presenta són de forma rectangular conformades amb elements de pedra tallada.

Al voltant de l'edificació hi ha diverses construccions de caràcter auxiliar i una gran extensió de terreny de conrreu. El conjunt està voltat per més de 300 metres de mur de tàpia de terra crostad, d'alçada variable, que en alguns panys assoleix els 14 metres. Una part d'aquest poderós mur és de construcció posterior a l'edificació principal, i ens consta que al llarg del temps ha sofert diverses reparacions. La última es realitzà en la dècada dels cinquanta segons testimonis del paleta que hi

va intervindre i hom va decidir fer-la de tàpia puix en aquella època resultava més econòmica que la fàbrica de pedra. L'estat de conservació d'aquest mur de tancament és gairebé perfecte."

Destacar finalment que aquest llibre també fa referència a la realització d'un mur experimental als vivers de l'Escola Taller de la Vall d'Uixó, durant l'estiu de 1990, amb l'assessorament del tapiador Antoni Amela de Forcall.



**FORCALLANS QUE FAN POSSIBLE LA
CONTINUACIÓ D'UNA TRADICIÓ**

MAJORALS

La Santantonà

AJUNTAMENT DE FORCALL

TABALETERS I DOLÇAINERS DE FORCALL

LA SANTANTONÀ

COL.LABORA:

**FEDERACIÓ VALENCIANA DE
MUNICIPIS I PROVINCIAS**

PATRONAT DE TURISME





