

Catàleg actualitzat i claus d'identificació de les gramínies de Sant Llorenç del Munt i l'Obac (Barcelona)

Àngel Manuel Hernández Cardona

Secció de Ciències Naturals, Centre Excursionista de Terrassa, Sant Llorenç 10. E-08221. amhernandezcardona@gmail.com.

Sant Llorenç del Munt i l'Obac és el nom que reben dos massissos situats entre les comarques del Vallès Occidental i del Bages, a la província de Barcelona (Catalunya). Una gran part d'aquest territori correspon al Parc Natural de Sant Llorenç del Munt i l'Obac, que té una superfície de 137 quilòmetres quadrats. El punt culminant és la Mola (1.103 m). A la part sud hi ha esquistos i vulcanites del paleozoic, i també una intrusió granítica i una faixa de materials triàsics. Tanmateix, la major part dels dos massissos és constituïda per conglomerats de l'eocè. El clima és mediterrani, amb estius calorosos i hiverns benignes. Les pluges es concentren a la primavera i sobretot a la tardor. Pel que fa a la vegetació, hi predomina l'alzinar, sovint amb pins i a vegades amb roures. També són comunes les brolles, les pastures seques i les plantes rupícoles. La flora, de caràcter bàsicament mediterrani, és molt rica, amb més d'un miler d'espècies.

Respecte a les gramínies o poàcies, cal subratllar que és una de les famílies de fanerògames més importants, amb més d'11.000 espècies, a la qual pertanyen els cereals, base de l'alimentació humana i del bestiar. Són plantes quasi sempre herbàcies. Les fulles són estretes i paral·lelinèrvies. Les flors solen ser hermafrodites, amb tres estams i dos estigmes plomosos, però no tenen periant sinó que presenten a la base un lemma i una pàlea. Una o més flors s'agrupen en una espigueta, la qual duu a la base dues glumes. Les espiguetes, a la vegada, s'agrupen en espigues, raïms o panícules. El fruit és una cariopsi. La metodologia en l'estudi de les gramínies consisteix en l'observació de la planta a la natura i també del seu examen a casa o en el laboratori, amb la utilització d'una lupa de mà o binocular. Estudis especialitzats requereixen altres tècniques. En molts casos és important l'assecatge i premsat de les plantes per a la seva conservació en herbari.

Les gramínies eren les plantes menys conegudes de Sant Llorenç del Munt i l'Obac, coneixement que ara s'ha ampliat enormement. Els resultats d'aquest estudi han estat la confecció d'un catàleg actualitzat i comentat de 107 espècies (cinc de les quals amb dues subespècies presents a la contrada), i la realització de claus dicotòmiques d'identificació, una important eina de treball per a investigacions futures.

Paraules clau: *Sant Llorenç del Munt i l'Obac, Barcelona, el Vallès Occidental, el Bages, gramínies, catàleg actualitzat, claus d'identificació.*

Updated catalogue and identification keys for the grasses of Sant Llorenç del Munt i l'Obac (Barcelona)

Sant Llorenç del Munt i l'Obac is the name given to two massifs located between the counties of el Vallès Occidental and el Bages, in the province of Barcelona (Catalonia). A large part of this territory corresponds to the Parc Natural de Sant Llorenç del Munt i l'Obac, which has an area of 137 square kilometers. The highest point is La Mola (1,103 m). In the southern part there are Paleozoic schists and vulcanites, as well as a granitic intrusion and a strip of Triassic materials. However, most of the massifs are of Eocene conglomerates. The climate is Mediterranean, with hot summers and mild winters. Rainfall is concentrated in spring and, specially, in autumn. In terms of vegetation, woods of holm oak predominate, often mixed with pine and sometimes with oak. Shrubs, dry meadows and rock-dwelling plants are also common. The flora, basically Mediterranean, is very rich, with more than a thousand species.

With regard to grasses or Poaceae, it should be emphasized that this is one of the most important families of

Phanerogams, with more than 11,000 species identified, and to which cereals, the basis of both the human and livestock food chain, belong.

They are almost always herbaceous plants. The leaves are narrow with parallel nerves. The flowers are usually hermaphrodites, with three stamens and two feathery stigmas, but instead of a perianth they have a lemma and a palea at the base. One or more flowers are grouped in a spikelet, which bears two glumes at the base. The spikelets, in turn, are grouped into spikes, racemes or panicles. The fruit is a caryopsis. The methodology in the study of grasses consists of observing the plant in nature and also examining it at home or in the laboratory, using a hand-lens or a dissecting microscope. Specialized studies require other techniques. In many cases it is important to dry and press the plants for conservation in herbarium.

Grasses were the least known plants in Sant Llorenç del Munt and l'Obac, the knowledge of which that has now expanded enormously. The results of this study have been the preparation of an updated and annotated catalogue of 107 species (five of which with two subspecies in the area), and the realization of dichotomous identification keys, an important working tool for future research.

Keywords: *Sant Llorenç del Munt i l'Obac, Barcelona, el Vallès Occidental, el Bages, grasses, updated catalogue, identification keys.*

Amb l'aparició recent del volum 19 (en dos toms) de *Flora iberica*, dedicat íntegrament a les gramínies (Devesa et al., 2020; Romero et al., 2021), s'ha pogut posar al dia l'estudi florístic de Sant Llorenç del Munt i l'Obac fet per l'autor (Hernández, 1993) en allò que respecta a la família de les gramínies o poàcies.

Sant Llorenç del Munt i l'Obac és la denominació que reben conjuntament dos massissos (el de Sant Llorenç a llevant i el de l'Obac a ponent) pertanyents a la serralada Prelitoral catalana i situats a la província de Barcelona, entre les comarques del Vallès Occidental i del Bages. La separació entre els dos massissos és establerta per la riera de les Arenes i el torrent d'Estenalles. Vers l'est, el riu Ripoll delimita clarament el massís de Sant Llorenç, mentre que el massís de l'Obac queda delimitat a l'oest per Sant Jaume de Vallhonestà, Rellinars i els Cingles de Vacarisses. Al sud, Sant Llorenç del Munt i l'Obac limita amb Castellar del Vallès, Matadepera i les masies del nord de Terrassa. Al nord, els límits els estableixen Sant Llorenç Savall, Mura i Rocafort. Una gran part d'aquest territori correspon al Parc Natural de Sant Llorenç del Munt i l'Obac, una àrea de protecció creada el 1987 i que abasta una superfície de 13.694 hectàrees, és a dir, de 137 quilòmetres quadrats en nombre rodó.

Els punts culminants del massís de Sant Llorenç del Munt són la Mola (1.103 m), on es troba l'antic monestir de Sant Llorenç del Munt (Fig. 1) i el Montcau (1.056 m). Al massís de l'Obac, el turó de Castellsapera (939 m) és el cim més elevat. La topografia de la zona es pot

visualitzar a la pàgina web de l'Institut Cartogràfic i Geològic de Catalunya (<http://www.icc.cat/vissir3/>).

Des del punt de vista geològic, la part sud dels dos massissos pertany al sistema orogràfic dels Catalànids. Els substrats en aquesta part són esquistos (llicolles) i vulcanites d'origen marí, tots ells datats del final del paleozoic o era primària. També hi ha una petita intrusió de roques magmàtiques granítiques i una estreta faixa de materials triàsics (de l'era secundària), concretament conglomerats quarzosos, gresos i calcàries. Tanmateix, la major part dels dos massissos és constituïda per conglomerats, gresos i lutites de l'eocè (primera meitat del cenozoic o era terciària),

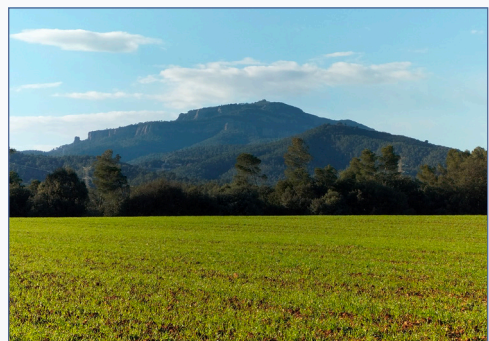


FIGURA 1. Sant Llorenç del Munt i en primer terme un camp de cereals. Foto: F. Jonch.

Sant Llorenç del Munt and in the foreground a cereal field. Photo: F. Jonch.

materials que geològicament formen part de la depressió de l'Ebre. El clima és mediterrani, amb estius calorosos i hiverns benignes. Les pluges es concentren a la primavera i sobretot a la tardor, i són de l'ordre de 850 mm anuals a la Mola i inferiors a aquest valor a les parts baixes. La temperatura mitjana anual és de 10° C a la Mola i un parell de graus menys a les parts baixes, encara que aquestes dades són poc significatives per les grans variacions estacionals.

Pel que fa a la vegetació, hi predomina l'alzinar, sovint mixt amb el pi blanc i en els llocs més humits també amb roure martinenc. Les rouredes pures d'aquesta espècie són escasses i també apareix el roure de fulla gran al canal de les Teixoneres i al sot de la Bota. També hi abunden les brolles i els prats secs. Són molt interessants les comunitats saxícoles i rupícoles, atesa l'extensió que ocupen les codines i els roquissars. Respecte a la flora, és bàsicament mediterrània amb algunes petites àrees (en canals i paratges fresquívol) on prosperen plantes eurosiberianes. La gran varietat d'hàbitats permet l'existència d'una flora molt rica, superior al miler d'espècies. Són moltes les plantes endèmiques, d'àrea disjunta o interessants per diversos motius.

Respecte a les gramínies, cal subratllar que és una de les famílies de fanerògames més importants, no sols pel nombre d'espècies, més de 11.000 segons estimacions recents, sinó també perquè a ella pertanyen els cereals (blat, panís, arròs, ordi, civada, etc.), base de l'alimentació mundial, no sols humana, sinó també en gran mesura de la del bestiar i de l'aviram, i a més formen part consubstancial dels prats i per tant, trobant-se a la base de la piràmide tròfica, constitueixen el menjar de moltíssims animals herbívors, tant silvestres com domèstics. Això a part de moltes altres utilitats.

Les gramínies són plantes herbàcies o rarament amb les tiges lignificades (canyes, bambús i poques més). Les fulles són més o menys allargades i estretes, paral·lelinèrvies, amb una beina que envolta la tija i una lígula o petita expansió membranosa o formada per pèls en el lloc d'unió de la beina i el limbe. Les flors normalment són hermafrodites, amb tres estams i un ovari amb dos estigmes plomosos, i no tenen periant (és a dir, els manca el calze i la corol·la), sinó que presenten a la base unes bràctees o glumèl·les, la inferior anomenada lemma i la superior pàlea, i a la part interna unes petites peces esquamoses anomenades glumèl·lules o lodícules, que han estat interpretades com un periant

vestigial. Una o més flors s'agrupen en una inflorescència elemental anomenada espigueta o espícula, la qual duu a la base dues bràctees denominades glumes. Les espiguetes, a la vegada s'agrupen en espigues, raïms o panícules. El fruit, anomenat cariopsi, és monosperm, és a dir, amb una única llavor, la qual, com és el cas de totes les monocotiledònies, té un sol cotiledó (Hernández, 1981: 89-90).

Material i mètode

La metodologia en l'estudi de les gramínies consisteix, d'una banda, en l'observació de la planta a la natura, relacionant-la amb el seu hàbitat: substrat geològic on es fa, tipus de sòl on creix, condicions climàtiques de l'indret on es troba, comunitat vegetal de la qual forma part, etc., i d'altra banda en l'estudi diguem-ne de gabinet o de laboratori, en el qual s'examina la planta de la qual s'ha recollit una mostra, necessàriament amb l'ajut d'una lupa com a mínim de cinc o sis augments i millor d'una lupa binocular. Estudis especialitzats ja requereixen altres tècniques, com poden ser la realització de talls histològics de la fulla o de la tija, comptatge de cromosomes, seqüenciació d'ADN, observació del pol·len al microscopi, cultius experimentals, etc.

Respecte al material, és important en molts casos i especialment en estudis científics especialitzats, la preparació de mostres d'herbari. La planta s'ha de recollir en les millors condicions possibles i assecar-la i premsar-la. Un cop col·locada en plec de paper (que pot ser molt bé de diari) es fica a la premsa entre cartons, coixinets de paper absorbent o plantilles de buata, que cal canviar sovint fins que la planta estigui ben seca. Després es col·loca en papers més presentables, juntament amb una etiqueta on figurin les dades bàsiques: nom científic en llatí de la planta (i si es vol també el popular), lloc on s'ha recollit (si pot ser amb indicacions precises), hàbitat, recol·lector i data de la recollecció. La planta així premsada es pot conservar en un herbari particular o bé en les col·leccions d'alguna universitat o d'alguna institució científica.

Resultats

Catàleg actualitzat de les gramínies de Sant Llorenç del Munt i l'Obac

En aquest catàleg no s'han inclòs els cereals cultivats que poden aparèixer com a restes de cultiu, ni les

espècies que encara que hagin estat citades són manifestament errònies, ni les que es troben en els encontorns de Sant Llorenç del Munt i l'Obac, però que no s'ha pogut verificar la seva presència dins d'aquest territori. En la nomenclatura de les espècies, les abreviatures de noms d'autors i el tractament taxonòmic, es segueixen estrictament els criteris de *Flora iberica* (Devesa et al., 2020; Romero et al., 2021). En el cas de les graminies, els noms populars són escassos i només aquelles espècies que tenen alguna utilitat o alguna particularitat en tenen. La majoria, doncs, de noms populars són manlleus del llatí científic. Els presentats ací han estat seleccionats per l'autor a partir d'obres diverses (Bolòs & Vigo, 2001; Cadevall, 1937; Devesa et al., 2020; Masclans, 1981; Romero et al., 2021; Vallès, 2014) o bé adaptats directament del nom científic.

Aegilops geniculata Roth (traiguera). De les regions mediterrània i iranoturànica (o iranoturànica). Prospera en pastures, ermassos i vores de camins, sobretot a les zones baixes (Fig. 2).

Aegilops triuncialis L. (traiguera llarga, blat bord). Pròpia de les regions mediterrània i iranoturànica. Creix en erms, guarets i herbassars, a les parts baixes d'ambdós massissos.

Agrostis castellana Boiss. et Reut. (agrostis castellana). Espècie pròpia del sud d'Europa i nord d'Àfrica. Es fa en brolles i terrenys incultes, preferentment sobre substrats silícics o descalcificats, tot i que aquest no és el cas de Sant Llorenç del Munt i l'Obac, ja que és bastant freqüent a les zones mitjanes, de caràcter calcari.

Agrostis stolonifera L. (agrostis estolonífera). Estesa per una gran part de les regions temperades i fredes de l'hemisferi nord. Es fa en pastures humides i terrenys

molls. És comuna a les zones inferiors i mitjanes.

Aira caryophylla L. (nebulosa europea). Present a la major part d'Europa i en algunes localitats properes d'Àfrica i Àsia. Forma part de pradells d'herbes anuals, preferentment sobre substrats silícics o descalcificats. No és gaire abundant en cap dels dos massissos.

Aira cupaniana Guss. (nebulosa mediterrània). Es troba a la regió mediterrània i en alguna de les illes Canàries. Creix en terrenys flocs, tant silícics com calcaris. És molt freqüent, tant al massís de Sant Llorenç del Munt com al de l'Obac.

Ampelodesmos mauritanicus (Poir.) T. Durand et Schinz (càrritx). De la regió mediterrània occidental i central. Mentre que és molt abundant al nord d'Àfrica i a les illes Balears, a la península Ibèrica només es troba amb profusió al massís càrstic de Garraf i molt escassament en altres localitzacions del quadrant nord-oriental. Creix en màquies, matolls, roquissars i pinedes esclarissades de pi blanc, sobre substrats calcaris i en llocs assolellats. A Sant Llorenç del Munt i l'Obac és molt rar i només es troba en localitats aïllades o en afloraments de roques calcinades, com és el cas de Roques Blanques (Hernández & Comellas, 2021: 114) (Fig. 3).

Andropogon distachyos L. (andropògon). De distribució paleotropical, ateny la regió mediterrània i l'Àsia sud-occidental. Creix en prats secs, brolles esclarissades, pedregars, esplanades i rocams, sobre calcàries, llicorelles i més rarament granits. Apareix esporàdicament en indrets assolellats de les parts baixes.

Anthoxanthum odoratum L. (gram d'olor). Àmpliament estès per Euràsia i algunes muntanyes nordafricanas, i introduït a Amèrica. Creix en prats, boscos clars, talussos, vores de camins, preferentment sobre



FIGURA 2. *Aegilops geniculata*.



FIGURA 3. *Ampelodesmos mauritanicus*.

sòls silícics o descarbonatats i en ambients una mica humits. És bastant freqüent en canals, sots, raconades ombrívols i al voltant de fonts. El nom popular li ve de la forta olor a cumarina que presenta.

Apera interrupta (L.) P. Beauv. (agrostis interrompuda). La seva àrea de distribució abasta una gran part d'Europa i algunes localitats properes del nord d'Àfrica i l'oest d'Àsia, i també es troba introduïda al con sud d'Amèrica del Sud. Es fa en pastures, marges de camps i clarianes de bosc, sobretot en terrenys sorrencs. Va ser recollida per Conrad Pujol l'any 1899 a la Mata (BC-Cadevall 824114) i caldria fer una prospecció meticolosa per tal d'asseverar-ne l'existència actual a Sant Llorenç del Munt i l'Obac. Mentrestant, s'inclou en aquest catàleg de manera provisional.

Arrhenatherum elatius (L.) J. Presl et C. Presl subsp. ***elatius*** (fromental). D'àmplia distribució paleàrtica. És la gramínia més típica dels prats de dall pirinencs, però també es fa en altres pastures i en hàbitats humits diversos. Es troba fins i tot a cotes baixes, però sempre en paratges de sòl profund i amb una certa humitat ambiental.

Arrhenatherum elatius (L.) J. Presl et C. Presl subsp. ***sardoum*** (Em. Schmid) Gamisans (fromental sard). Propi de zones muntanyoses de la regió mediterrània. Creix en pastures, matolls i pedregars calcaris. És la subespècie predominant en aquests tocoms.

Arundo donax L. (canya). D'origen asiàtic, la canya comuna està naturalitzada, des de temps antics, a la regió mediterrània i en altres parts del món. És una de les més terribles espècies invasores, que ha desplaçat, en molts casos, la vegetació autòctona de rius i rieres. Es fa, a més dels riberals, en talussos, especialment els que

flanquegen les vies de tren, marges, vores de camins, immediacions de cases de camp i marges d'horts i conreus. Abunda al costat dels corrents d'aigua (riu Ripoll, riera de Nespres, riera de Gaià, etc.) i al costat de les masies. (Fig. 4).

Avellinia festucoides (Link) Valdés et H. Scholz (avel·línia). De la regió mediterrània. Creix en pradells d'herbes anuals, erms i brolles, sobre terrenys sorrencs o calcaris. Es coneix de la perifèria de la zona considerada, concretament de Terrassa (Cadevall, 1937: 241) i de Sant Llorenç Savall (Mercadé, 2016: 94).

Avena barbata Pott ex Link subsp. ***barbata*** (cugula petita). Nadiua de les regions mediterrània, iranoturànica i macaronèsica, i introduïda en algunes altres parts del món. Creix en ermassos i pradells assolellats, sobretot a les parts baixes.

Avena sterilis L. subsp. ***sterilis*** (cugula gran). Originària de les regions mediterrània, iranoturànica i macaronèsica, actualment es troba, introduïda, en algunes altres regions biogeogràfiques. Prospera en camps cultivats o incultes, vores de camins, esplanades i herbassars ruderals, principalment a les zones baixa i mitjana.

Bothriochloa ischaemum (L.) Keng (botriocloa). Estesa per la meitat sud d'Euràsia i pel nord d'Àfrica, i naturalitzada en alguns països d'Amèrica. Es fa en prats secs, ermassos, marges de camins i carreteres, talussos i esplanades, sempre en ambients eixuts i assolellats, sobre substrats de tota mena. Hi és bastant freqüent, sobretot a les zones baixes.

Brachypodium distachyon (L.) P. Beauv. (llostó menut, fenàs menut). De les regions mediterrània, iranoturànica i macaronèsica. Es fa en pastures assolellades i erms terofítics, preferentment sobre terrenys calcaris. És freqüent als dos massissos.

Brachypodium phoenicoides (L.) Roem. et Schult. (fenàs de marge). Propi de la regió mediterrània occidental i central. Forma prats mesoxeròfils (mitjament secs), anomenats fenassars, i també prospera en marges de camps i camins. Abunda a les zones mitjanes i altes.

Brachypodium retusum (Pers.) P. Beauv. (llostó). Té una àmplia àrea de distribució mediterrània. Creix en pastures calcícoles eixutes que reben el nom de llostons. És bastant comú a les zones mitjanes i altes.

Brachypodium sylvaticum (Huds.) P. Beauv. subsp. ***sylvaticum*** (fenàs de bosc). És la principal subespècie i



FIGURA 4. *Arundo donax*.

és present a moltes regions temperades i fredes d'Europa, Àsia i Àfrica septentrional. Prospera en boscos i raconades ombrívols. És molt freqüent en ambients nemorosos, tant a Sant Llorenç del Munt com a l'Obac.

Briza maxima L. (belluguet gros). La seva àrea de distribució abasta el sud d'Europa, el nord d'Àfrica i l'oest d'Àsia. Creix en brolles i pastures, principalment sobre substrat silícic. És freqüent a les zones silíciques meridionals (Fig. 5).

Briza media L. (belluguet mitjà). Viu a una gran part d'Europa i d'Àsia occidental. Es fa en herbassars, prats i clarianes de bosc, sobre tot tipus de substrat. Apareix escassament a les zones d'altitud mitjana de la meitat septentrional. Havia estat trobada primerament per Pius Font Quer a Mura (Font, 1914: 15) i posteriorment per Antoni Comellas al nord del Montcau (Comellas, 1994: 27) i al torrent de les Vendranes (Comellas, 2007: 62).

Bromus diandrus Roth (estripa-sacs). Nadiu del sud i sud-oest d'Europa, nord d'Àfrica i sud-oest d'Àsia, i introduït en altres parts del món. Indiferent al substrat, creix en indrets herbosos de tendència ruderal i vores de camins. Hi és poc abundant.

Bromus erectus Huds. (bromus erecte). Present a una gran part d'Euràsia i d'Àfrica septentrional. Es fa en pastures d'humitat mitjana, normalment sobre terrenys calcaris. Hi és poc freqüent.

Bromus hordeaceus L. subsp. **hordeaceus** (bromus hordeaci, cua de guilla). Estès per Europa, Àfrica septentrional i Àsia occidental i central, i introduït a Amèrica i Austràlia. Es fa en herbassars, camps incultes, clarianes de bosc, matolls esclarissats i lleres de rieres. És comú als dos massissos.

Bromus madritensis L. (bromus madrileny). Propi del

sud i sud-oest d'Europa, nord d'Àfrica i sud-oest i centre d'Àsia, s'ha introduït en altres parts temperades del món. Es fa en pradells d'annuals, brolles, ermots, lleres de rieres i vores de camins, sobre substrats diversos. Hi és bastant freqüent.

Bromus ramosus Huds. (bromus ramós). Estès per una gran part d'Europa, pel nord d'Àfrica i per l'Àsia occidental i central. Prospera en zones boscoses, sobre sòls profunds i rics en matèria orgànica. Hi és bastant escàs.

Bromus rubens L. (bromus rogenic). Aborigen d'Europa meridional, Àfrica septentrional i Àsia occidental i central, s'ha estès a algunes altres parts del globus. Es fa en comunitats d'herbes anuals, ermassos, pedregars i vores de camins, fins i tot en indrets àrids. Apareix bastant freqüentment en codines de les zones mitjanes i altes.

Bromus squarrosus L. (bromus esquarrós). Es troba al sud d'Europa, nord d'Àfrica i sud-oest d'Àsia, i, com a planta introduïda, en algunes parts d'Amèrica. Creix en pastures, vessants assolellats i vores de camins, preferentment sobre sòls calcaris i nitrificats. Només ha estat referit del massís de l'Obac.

Bromus sterilis L. (bromus estèril). Natural d'Euràsia i nord d'Àfrica, i naturalitzat en altres parts de la Terra. Creix en herbassars, vores de camins i ermassos humits, en terrenys molt diversos. Apareix dispers per les zones altes i mitjanes.

Bromus tectorum L. (bromus teulader). Originari de les regions mediterrània, iranoturànica i macaronèsica, i estès a altres regions biogeogràfiques d'Euràsia, Amèrica i Austràlia. Es fa en margenades, teulades, murs de pedra seca, talussos, vores de camins i pradells d'herbes anuals, sobre substrats de tot tipus, encara que prefereix les llicorelles i altres roques silícies. Escàs als dos massissos, és més freqüent al de l'Obac.

Catapodium rigidum (L.) C. E. Hubbard (catapodi). Estès per la regió mediterrània, Europa occidental i Àsia sud-occidental, i introduït en altres parts del món. Es fa en comunitats de teròfits, pastures, brolles, camps incultes i pedregars, sobre substrats calcaris, principalment. És molt abundant a tots dos massissos.

Corynephorus divaricatus (Pourr.) Breistr. (corinèfor). De la meitat occidental de la regió mediterrània. Es fa en pradells d'herbes anuals, sobre sòls sorrencs. És molt rar a Sant Llorenç del Munt i l'Obac, amb poques localitats conegudes.

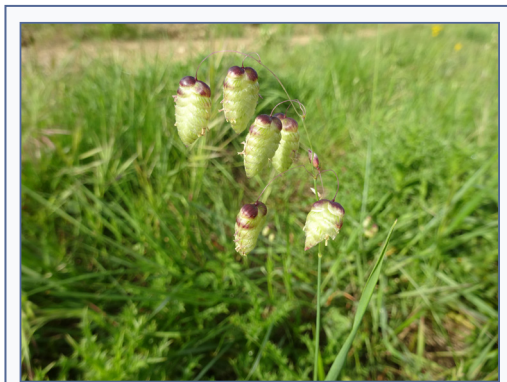


FIGURA 5. *Briza maxima*.

Cynodon dactylon (L.) Pers. (gram). És autòcton del sud d'Europa, nord d'Àfrica i oest d'Àsia, però actualment es troba a una gran part de l'orbe. Creix en conreus, gespes, jardins, pastures, ermots, vores de camins, arenys i altres hàbitats de caràcter arvens o ruderal. És molt comú prop de masies i en llocs concorreguts.

Cynosurus echinatus L. (cua de gos). Nadiu de les regions mediterrània, iranoturànica i macaronèsica, i introduït a diversos països de l'Europa atlàntica i central. Es fa en brolles, pastures seques i prats terofítics, sobre sòls silícics o descalcificats. Hi és força comú, sobretot en canals, torrents i proximitat de fonts (Fig. 6).

Dactylis glomerata L. (cucurulla). Estesa per les zones temperades i fredes del Vell Món. Prospera en un ampli espectre d'hàbitats: prats, vores de camins, marges de camps, erms, riberes, esplanades, ribassos, etc. És molt comuna, tant ací com a la resta d'Europa, amb moltes varietats diploides, tetraploides i hexaploides, a vegades considerades subespècies.

Danthonia decumbens (L.) DC. (dantònia). Present en una gran part del continent europeu i en algunes muntanyes del nord d'Àfrica, de l'Àsia Menor i del Caucas. Creix en brugueres, prats humits, paratges ombrívols i clarianes de bosc, sobre substrats silícics o descalcificats. Era coneguda del massís de l'Obac, concretament de la Torre de l'Àngel (Lapraz, 1974: 96) i s'aporta ací, com a novetat florística, la localitat de l'Obaga del Marquet, situada al massís de Sant Llorenç del Munt.

Digitaria sanguinalis (L.) Scop. (forcadella). Estesa per les regions càlides i temperades dels dos hemisferis.

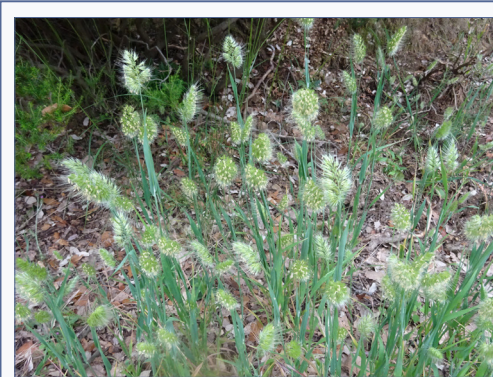


FIGURA 6. *Cynosurus echinatus*.

A la península Ibèrica i illes Balears és considerada com a naturalitzada i es troba a quasi tot el territori peninsular i insular. Creix en camps, horts, jardins poc cuidats, vores de camins, marges de séquies, herbassars i ermossos, sobre tota mena de sòls, però preferentment els nitrificats i amb una certa humitat. És bastant freqüent a les zones baixes, particularment en ambients agrícoles i al costat de fonts.

Echinaria capitata (L.) Desf. (equinària). De la regió mediterrània i el sud-oest d'Àsia. Prospera en pedregars i pradells d'herbes anuals, sobre calcàries, margues i guixos. Molt rara a Sant Llorenç del Munt i l'Obac, amb citacions antigues de Joan Cadevall i de Carles Maturana (Cadevall, 1897: 120; Maturana, 1977: 297).

Echinochloa crus-galli (L.) P. Beauv. (pota de gall). Originària d'Euràsia, actualment es troba, com a espècie introduïda, a bona part del món. Creix en horts, camps conreats o incultes, vores de séquies, esplanades humides i herbassars nitròfils. Només apareix a les zones baixes.

Eleusine tristachya (Lam.) Lam. (eleusina geminada). Espècie al·lòctona oriünda d'Amèrica del Sud. Apareix en indrets ruderals i arvenses. De manera dispersa i escassa, es troba a tots dos massissos.

Elymus campestris (Godr. et Gren.) Kerguelen (agropir campestre). Habita el sud-oest d'Europa i ha estat introduït a Austràlia. Viu en prats d'humitat mitjana, ribassos i vores de camins. Hi és poc freqüent.

Elymus caninus (L.) L. (agropir caní). Estès per Europa i Àsia occidental i central. Creix en clarianes i vorades de bosc, matolls esclarissats, talussos i riberals de torrents i rieres. Apareix ací i allà, sense ser-hi abundant.

Elymus hispidus (Opiz) Melderis (agropir híspid). Es troba en una gran part d'Europa i de l'Àsia occidental i central. Apareix en pastures, matolls esclarissats i marges de conreus. Només se'n coneix una citació (Maturana, 1977: 187).

Eragrostis barrelieri Daveau (eragrostis de vinya). Nadiu de la regió mediterrània i naturalitzada en altres regions biogeogràfiques. Creix en ermossos, vinyes, guarets i planells herbosos, principalment sobre sòls arenosos o en terres remogudes. Hi és molt escassa.

Eragrostis cilianensis (All.) Vignolo ex Janch. (eragrostis major). Espècie mediterrània, que actualment es troba en diverses parts del món. Prospera en hortes i herbassars nitrificats, preferentment sobre sòls

sorrencs o argilosos. Hi és bastant rara.

Eragrostis minor Host. (eragrostis menor). Pròpia de les regions mediterrània i eurosiberiana. Es fa en camps de conreu o incultes, herbassars ruderals i vores de camins, sobre sòls arenosos o argilosos. A Sant Llorenç del Munt i l'Obac és rara i queda relegada les zones baixes. La referència d'aquesta espècie al Vallès Occidental (Bolòs & Vigo, 2001: 561) estava basada en una troballa feta a les Pedritxes, una urbanització de Matedepera (Hernández, 1997: 40).

Festuca heterophylla Lam. subsp. **heterophylla** (festuca heterofil·la). Planta eurosiberiana, amb una àrea de distribució compresa entre Anglaterra i Rússia occidental. A la península Ibèrica només ateny els Pirineus i algunes muntanyes catalanes. Es fa en boscos de caducifolis i de coníferes. A Sant Llorenç del Munt i l'Obac es troba en rouredes i pinedes de pi roig i de pinassa.

Festuca inops De Not. subsp. **inops** (festuca pobra). De la regió mediterrània occidental (centre i est d'Espanya, sud-est de França i nord-oest d'Itàlia). Calcícola preferent, creix en joncades, brolles i codines. És comuna a les zones mitjanes i altes.

Festuca rubra L. subsp. **rubra** (festuca rogenca). De distribució holàrtica poc coneguda, que a la península Ibèrica es troba només a la meitat nord. Viu en boscos, prats i herbassars humits. Hi és bastant escassa.

Gastridium ventricosum (Gouan) Schinz et Thell. (blat de perdiu). De distribució mediterrània i atlàntica. Creix en llistonars i altres pastures seques, pedregars i matolls esclarissats, principalment sobre terrenys calcaris. Hi és bastant rar.

Glyceria notata Chevall. (glicèria). Nadiua d'Euràsia i nord d'Àfrica, i introduïda a Amèrica i Nova Zelanda. Creix vora corrents d'aigua, estanys i basses, i també en prats molls. Es troba al riu Ripoll, massís de Sant Llorenç del Munt.

Helictochloa bromoides (Gouan) Romero Zarco subsp. **bromoides** (avènula de brolla). Estesa pel sud-oest d'Europa i el nord d'Àfrica. Es fa en brolles i pastures seques, sobre substrat calcari, a tots dos massissos.

Helictochloa pratensis (L.) Romero Zarco subsp. **gonzaloi** (Sennen) Romero Zarco (avènula de prat). L'àrea de distribució d'aquesta subespècie comprèn el quadrant nord-oriental de la península Ibèrica i s'endinsa una mica en el sud de França. Creix en prats secs o d'humitat mitjana, boscos aclarits, matolls poc densos

i raconades assolellades o a mitja ombra. Malgrat que es considera com a moderadament calcícola, a Sant Llorenç del Munt i l'Obac prospera tant en terrenys calcaris com silícics. Alguns dels exemplars observats en els dos massissos s'acosten, per les seves característiques, no gaire diacrítics, a la subespècie *iberica* (St. Yves) Romero Zarco (avènula ibèrica), extrem aquest que caldria confirmar.

Heteropogon contortus (L.) P. Beauv. ex Roem. et Schult. (heteropògon). Estès per les zones tropicals i subtropicals de la Terra, ateny també la regió mediterrània. Creix en prats secs, matolls, codines i relleixos de roques, sobre substrats calcaris. És comú en molts pedregars orientats al sud i arrecerats, entre 400 i 800 metres (Comellas & Pérez, 1987: 42-43).

Holcus lanatus L. (holcus llanós). Natural d'Europa, nord d'Àfrica i oest d'Àsia, i naturalitzat a Amèrica i Àsia oriental. Es fa en prats humits, vores de canals de reg, herbassars, torrents i entorns de fonts. Hi és bastant freqüent, sobretot a altituds baixes i mitjanes.

Hordeum murinum L. subsp. **leporinum** (Link) Arcang. (margall, ordi bord). Estès pel sud d'Europa, nord d'Àfrica i sud-oest d'Àsia, i també naturalitzat en altres parts del món. Creix en marges de camps, vores de camins i terrenys incultes. Abunda a les zones baixes i mitjanes dels dos massissos.

Hordeum murinum L. subsp. **murinum** (margall petit). Es troba a una gran part d'Europa, però escasseja al sud del continent. Es fa en vores de camins i hàbitats ruderalitzats humits. Aquesta subespècie és escassa i es localitza a les parts altes i mitjanes, preferentment vora de fonts.

Hyparrhenia hirta (L.) Stapf (abellatge gran). S'estén



FIGURA 7. *Hyparrhenia hirta*.

per la regió mediterrània, per una gran part d'Àfrica i pel sud-oest d'Àsia. Indiferent al substrat, es fa en pastures seques, clarianes de pinedes i alzinars, regalls, roquissars i talussos, sempre en exposicions soles. És freqüent a Sant Llorenç del Munt i l'Obac, en els susdits hàbitats. El nom popular d'abellatge li ve de l'ús tradicional que se'n feia per al capciró dels bucs d'abelles (Coromines, 1980: 9-10) (Fig. 7).

Hyparrhenia sinaica (Delile) G. López (abellatge petit). De la regió mediterrània i de l'Àsia sud-occidental. Creix en prats secs, clarianes de matolls, talussos, marges eixuts i altres indrets assolellats, tant en terrenys calcaris com silícics. Menys abundant que l'espècie congènere anteriorment comentada, i sovint convivint amb ella, es fa a tots dos massissos.

Jarava plumosa (Spreng.) S. W. L. Jacobs et J. Everett (plomallet). Oriünda del sud d'Amèrica del Sud, aquesta gramínia s'ha naturalitzat a diverses parts del món. A Catalunya és una espècie invasora en contínua expansió. Es fa en herbassars, ermassos i vores de camps i camins. Des de fa pocs anys, ha començat a envair les zones baixes.

Koeleria pyramidata (Lam.) P. Beauv. subsp. ***pyramidata*** (herba piramidada). D'àmplia distribució holàrtica, però que a la península Ibèrica només apareix al quadrant nord-oriental. A Espanya hi ha dues altres subespècies, una de les zones costaneres del mar Cantàbric i una altra dels Pirineus i de la Serralada Cantàbrica. Es fa en prats i herbassars humits. Es troba escassament al massís de Sant Llorenç del Munt.

Koeleria vallesiana (Honck.) Gaudin subsp. ***vallesiana*** (herba rodona). S'estén pel sud-oest d'Europa i per les muntanyes del nord d'Àfrica. Existeix una altra subespècie, endèmica dels Alps orientals. Es fa en pastures xeròfiles, farigolars, brolles assolellades i diverses comunitats saxícoles, sobre substrats calcaris. Abunda a les codines, a partir dels 500 metres d'altitud.

Lamarckia aurea (L.) Moench (lamàrquia, raspallet). Del sud d'Europa, nord d'Àfrica i sud-oest d'Àsia. Creix en pradells d'herbes anuals, ermassos, vores de camins i talussos assolellats, en tota mena de terrenys. Apareix, escassament, en zones baixes de la part sud.

Lolium perenne L. (jull perenne, raigràs anglès). D'Euràsia, nord d'Àfrica i illes de la Macaronèsia, es troba naturalitzat en altres parts del món i molt cultivat arreu com a gespa. Creix en pastures, camps, planells herbosos i marges humits, sobre tot tipus de sòl. S'hi

troba en localitats disperses.

Lolium rigidum Gaudin (jull rígid). Natural de la meitat meridional d'Euràsia i del nord d'Àfrica, i actualment introduït en altres parts del globus. Prospera en conreus, lleres de rieres, vores de camins, pastures i herbassars. Es troba, molt dispers, a tots dos massissos.

Lolium temulentum L. subsp. ***temulentum*** (jull, zitzània). Es troba a una gran part d'Euràsia i també, naturalitzat, en altres parts del planeta. Creix en camps i en els seus voltants. Actualment és rar a tota la contrada, a causa de la disminució del conreu de cereals, atès que es tracta d'una planta típicament messeguera.

Melica ciliata L. subsp. ***ciliata*** (mèlica ciliada petita). Estesa per la meitat meridional d'Europa i pel nord d'Àfrica. Creix en prats secs i pedregars, sobre substrats calcaris. Hi és bastant abundant, sobretot a altituds mitjanes.

Melica ciliata L. subsp. ***magnolii*** (Gren. et Godr.) K. Richt. (mèlica ciliada gran). De les regions mediterrània, eurosiberiana meridional, iranoturànica i macaronèsica. Es fa en pastures, matolls, clarianes d'alzinars i pinedes, pedregars i ermassos, sobre substrats de tot tipus. Hi és força freqüent, principalment en zones baixes i mitjanes.

Melica minuta L. subsp. ***minuta*** (mèlica menuda de fulla estreta). De la regió mediterrània. Es fa en roquissars, clapers i vessants pedregosos, sobre substrats calcaris. És escassa a Sant Llorenç del Munt i l'Obac.

Melica minuta L. subsp. ***latifolia*** (Coss.) Valdés et Mateos (mèlica menuda de fulla ampla). Estesa per la regió mediterrània occidental i per les illes Canàries. Creix en alzinars, rouredes i brolles, sobre sòls silícics o descalcificats. Escasseja en aquests verals.

Melica uniflora Retz (mèlica uniflora). Present a una gran part d'Europa i muntanyes del Magreb. Prospera en boscos d'arbres caducifolis i en paratges humits. Hi és bastant freqüent en canals, sots, torrents i proximitats de fonts.

Micropyrum tenellum (L.) Link (micropir). És propi de la regió mediterrània, però s'estén fins a l'Europa central i a les illes macaronèsiques. Es fa en pedregars, erms, talussos, lleres de riera i clarianes de bosc, en companyia d'altres herbes anuals. S'hi troba dispers, tant en cotes altes com a baixa altitud.

Molinia caerulea (L.) Moench (molínia, herba molinera). Natural de les zones temperades i fredes

d'Europa, Àsia i nord d'Àfrica, i introduïda en altres parts del món. Creix en prats molls, herbassars higròfils, vores de rius, torrents i estanys, deus d'aigua i al peu de balços regalimosos. Ha estat referida del riu Ripoll i dels torrents de les Vendranes i de Rellinars (Pintó, 1994: 198), primeres citacions fetes a Sant Llorenç del Munt i l'Obac.

Paspalum dilatatum Poir. (serreig d'arròs). De procedència sud-americana, s'ha naturalitzat a una gran part del món. Es fa en herbassars humits ruderalitzats. Hi és present a les zones baixes.

Paspalum distichum L. (gram d'aigua). D'origen neotropical, es troba naturalitzat al sud d'Europa i en diverses altres zones temperades i càlides. Es fa vora l'aigua i en indrets embassats o molt humits. Es localitza principalment al riu Ripoll.

Phalaris arundinacea L. (escaiola d'aigua). De distribució circumboreal. Es fa en canyissars i altres comunitats vegetals hidròfiles. Només ha estat detectada la seva presència al riu Ripoll, límit oriental del massís de Sant Llorenç del Munt.

Phalaris canariensis L. (escaiola). De les regions mediterrània i macaronèsica. Creix en hàbitats ruderalitzats. L'autor d'aquest article ha trobat escaiola tant a Sant Llorenç del Munt com a l'Obac, però no ha pogut confirmar-hi la presència de l'espècie afí *Phalaris brachystachys* Link.

Phleum phleoides (L.) H. Karst. (flèum llarguerut). Present a una gran part d'Euràsia i en algunes localitats del nord d'Àfrica. Creix en clarianes de bosc, torrents i pastures humides, tant a les parts baixes com a les parts altes.



FIGURA 8. *Phragmites australis*.

Phleum pratense L. (flèum de prat). D'àmplia distribució paleàrtica. Es fa en prats i en vorades de bosc. Només es troba, escassament, en indrets humits de la part alta.

Phragmites australis (Cav.) Steudel subsp. *australis* (canyís). Planta subcosmopolita. Creix en estanys, basses, aiguamolls i cursos d'aigua. És poc o molt abundant al riu Ripoll i a quasi tots els torrents i rieres (Fig. 8).

Piptatherum coerulescens (Desf.) P. Beauv. (ripoll blavís). De les regions mediterrània i iranoturànica. Creix en roquissars calcaris. Es troba als dos massissos, però sempre localitzat en hàbitats rupestres.

Piptatherum miliaceum (L.) Coss. subsp. *miliaceum* (ripoll). Originari de la regió mediterrània, és planta adventícia en algunes altres parts del món. Prospera en herbassars, vores de camins, ermassos i en general en llocs oberts i ruderalitzats. És molt comú a tota la contrada.

Piptatherum paradoxum (L.) P. Beauv. (ripoll boscà). De la regió mediterrània occidental. Es fa en boscos, vorades de bosc i raconades ombrívols. A Sant Llorenç del Munt i l'Obac és comú en zones boscoses.

Poa annua L. subsp. *annua* (poa anual). Subcosmopolita, possiblement d'origen mediterrani. Creix en herbassars, horts, marges de camps, vores de camins, erms humits, riberes, clarianes de bosc i esplanades. Abunda a tots dos massissos.

Poa bulbosa L. subsp. *bulbosa* (poa bulbosa). La seva àrea de distribució abasta una gran part d'Euràsia, Àfrica del Nord i arxipèlags macaronèsics, a més d'algunes altres zones geogràfiques, on es troba naturalitzada. Creix en pastures, brolles, erms i pedregars, sobre tota mena de substrats. En aquestes serres viu sobretot en codines una mica terroses.

Poa compressa L. (poa comprimida). D'àmplia distribució paleàrtica i també introduïda en altres parts del món. Viu en terres remogudes, pedregars, pastures, herbassars i marges de camins, principalment sobre substrats calcaris. Sense ser rar, hi és poc freqüent.

Poa flaccidula Boiss. et Reut. (poa flàccida). De l'oest de la regió mediterrània. Creix en pedregars, penyalars, matolls i pastures, preferentment sobre substrats calcaris. És molt rara al massís de l'Obac, on ha estat descoberta recentment (Hernández & Comellas, 2021: 51).

Poa infirma Kunth (poa malaltissa). De les regions

mediterrània, iranoturànica i macaronèsica, i també introduïda en altres regions biogeogràfiques. Es fa en indrets ruderalitzats, preferentment en terrenys de textura sorrenca. Suporta bé el trepig i les calors estivals. Es troba, poc freqüentment, a les zones baixes.

Poa nemoralis L. subsp. *nemoralis* (poa nemoral, poa de bosc). Estesa per una gran part d'Euràsia i algunes muntanyes magrebines. Viu en boscos, raconades humides, fons de vall i talussos ombrívols, en tot tipus de terreny. És força freqüent en ambients nemorals, principalment a altituds mitjanes.

Poa pratensis L. subsp. *pratensis* (poa de prat). Ocupa una extensa àrea geogràfica d'Euràsia, Àfrica del Nord i illes de la Macaronèsia, i també, com a planta introduïda, en una gran part d'Amèrica i Austràlia. Creix en prats de diversa composició florística, herbassars humits, clarianes de bosc, regalls i proximitat de fonts, sobre tota mena de sòls, però millor si són flocs i rics en nutrients. És bastant comuna en hàbitats humits de les parts mitjanes i altes.

Poa trivialis L. subsp. *trivialis* (poa trivial). D'àmplia distribució paleàrtica i també naturalitzada en altres zones temperades de la Terra. Sense preferències edàfiques, prospera en herbassars humits, pastures diverses, jonqueres, aiguaneixos, vores de fonts i torrents, regalls i racons ombrívols. És bastant freqüent als dos massissos.

Polygonum monspeliensis (L.) Desf. (pelosa, polipògon pelós). Herba molt estesa en zones temperades i subtropicals d'Europa, Àsia i Àfrica, i també naturalitzada a Amèrica i Austràlia. Es fa en herbassars humits i nitrificats. Apareix escassament a les parts baixes i mitjanes.

Polygonum viridis (Gouan) Breistr. (verdosa, polipògon verdós). Natural de la regió mediterrània i actualment present a moltes altres regions biogeogràfiques. Creix en sòls humits i rics en nitrogen. És freqüent als dos massissos, sobretot en la proximitat de fonts i torrents.

Psilurus incurvus (Gouan) Schinz et Thell. (psilur). De les regions mediterrània i iranoturànica. Herba silicícola, forma part de pastures terofítiques, sobre arenys o pedregars. És una espècie rara a la zona considerada.

Rostraria cristata (L.) Tzvelev (rostrària). Nadiua de les regions mediterrània i iranoturànica, i introduïda a Amèrica, Àfrica meridional i Austràlia. Creix en ermassos, vores de camins, camps i esplanades, juntament amb altres herbes anuals de caràcter ruderal o

arvense. És molt comuna a les zones baixes, però no tant a les zones mitjanes i altes.

Setaria parviflora (Poir.) Kerguelen (xereix gràcil). Oriünda d'Amèrica del Nord, actualment és estesa a moltes zones tropicals i subtropicals, i també al sud d'Europa. Creix en herbassars nitròfils i vores de camins. Fou descoberta l'any 1991 als Caus del Guitart, massís de l'Obac (Hernández, 2007: 32).

Setaria pumila (Poir.) Roem. et Schult. (xereix groc). Natural d'una gran part d'Euràsia i introduïda en altres zones del globus. Prospera en conreus, guarets, ermots i herbassars amb una certa humitat edàfica. Ha estat descoberta als dos massissos.

Setaria verticillata (L.) P. Beauv. (xereix aferradís). De distribució subcosmopolita. Creix en horts, vergers, jardins, regalls i herbassars nitròfils. Apareix amb freqüència a les zones baixes i mitjanes, en els hàbitats indicats.

Setaria viridis (L.) P. Beauv. (xereix verd). Nadiua de les regions temperades i tropicals del Vell Món, s'ha estès a quasi tot l'orbe terrestre. De gran amplitud ecològica, es fa en camps, regalls, vores de camins, ermassos i lleres de rambles i rieres. És present tant a Sant Llorenç del Munt com a l'Obac.

Sorghum halepense (L.) Pers. (canyota). Planta natural de l'est de la regió mediterrània i del sud-oest d'Àsia, que s'ha estès per totes les regions extremament o moderadament càlides. Creix en conreus, ermassos, regalls, marges de séquies i vores de camins, preferentment sobre sòls nitrificats i humits. Prospera fàcilment a les zones baixes.

Sporobolus indicus (L.) R. Br. (agrostis índica, cua de rata). Aquesta gramínia, estesa per moltes regions tropicals i subtropicals, ateny, com a planta introduïda, la regió mediterrània. Es fa en prats més o menys ruderalitzats, vores de camins i esplanades calcigades. Ha estat trobada per l'autor d'aquest article a Can Torres, massís de Sant Llorenç del Munt.

Stipa bromoides (L.) Dörf. (aristel·la). De la regió mediterrània i Àsia sud-occidental. Creix en boscos esclarissats, brolles i vores de camins, preferentment sobre terrenys silícics. Hi és bastant abundant, encara que ha estat poc citada per la dificultat de diferenciar-la en estat vegetatiu.

Stipa iberica Martinovský (pelaguer). D'àrea limitada a Espanya peninsular, França meridional i Itàlia occidental. Es fa en prats secs, codines i vessants assolellats,

sobre substrat calcari. A l'Obac va ser donada a conèixer per Antoni Comellas l'any 1993 (Comellas, 1997: 10) i posteriorment també ha estat trobada en aquest mateix massís per l'autor de l'article.

Stipa offneri Breistr. (sanadella). De la regió mediterrània occidental. Es fa en brolles, farigolars, prats secs, clarianes d'alzinars i de pinedes de pi blanc, codines i altres hàbitats assolellats, sobre substrat calcari. És bastant comuna als dos massissos (Fig. 9).

Tragus racemosus (L.) All. (cerretes, escanyagats). S'estén per zones subtropicals d'Àfrica i temperades d'Europa i Àsia occidental. Es fa en erms, pedregars, conreus i vores de camins, sempre en tocoms secs i assolellats, sobre qualsevol tipus de substrat. No és gaire freqüent, però hi apareix esparsament.

Trisetum flavescens (L.) P. Beauv. subsp. ***flavescens*** (fromental bord). Viu a una gran part d'Europa, Àfrica septentrional i Àsia occidental, i també, com a planta introduïda, a Amèrica del Nord i Nova Zelanda. Es fa en prats, herbassars humits i clarianes de bosc. A la península Ibèrica només es troba a la meitat nord i a Sierra Nevada. Va ser recollit l'any 1899 per Conrad Pujol prop de la Mata (BC-Cadevall 824354) i caldria fer-hi una prospecció acurada per tal d'asseverar-ne l'existència actual a Sant Llorenç del Munt i l'Obac. Mentrestant, s'inclou en aquest catàleg de manera provisional.

Vulpia ciliata Dumort. subsp. ***ciliata*** (vúlpia ciliada). Estesa per la meitat sud d'Europa, nord d'Àfrica i sud-oest d'Àsia, i introduïda en altres zones temperades del planeta. Creix en pastures diverses, vores de camins, codines i camps no cultivats, en ambientes secs i assolellats, sobre sòls nitrificats. Abunda als dos massissos, des de les zones basals fins als cims més alts.



FIGURA 9. *Stipa offneri*.

Vulpia myuros (L.) C. C. Gmel. subsp. ***myuros*** (vúlpia de ratolí, pèl de boc). De les regions temperades i fredes d'Europa, Àsia i Àfrica, i naturalitzada en altres continents. Es fa en pastures, herbassars i pedregars, sobre substrats de tot tipus. És freqüent tant a Sant Llorenç del Munt com a l'Obac.

Vulpia myuros (L.) C. C. Gmel. subsp. ***sciuroides*** (Roth) Rouy (vúlpia d'esquirol). Nadiua de les regions mediterrània, eurosiberiana i macaronèsica, i naturalitzada en altres regions biogeogràfiques. Es fa en prats i herbassars, sobre tot tipus de sòls. Aquesta subespècie és menys freqüent que l'altra.

Vulpia unilateralis (L.) Stace subsp. ***unilateralis*** (vúlpia unilateral). De les regions mediterrània i iranoturànica, i de l'Europa atlàntica. Creix en prats secs, erms, codines i roquissars, sobre substrats calcaris. Es troba als dos massissos, encara que escassament.

Claus d'identificació de les gramínies de Sant Llorenç del Munt i l'Obac

Les claus d'identificació que ací es presenten són claus dicotòmiques, molt emprades pels naturalistes. Hi ha un seguit de proposicions disjuntives, de manera que a cada pas s'ha d'escollir una opció.

A continuació hi figura una clau general per a arribar als gèneres i 26 claus parcials per a determinar les espècies en el cas de gèneres que en tinguin més d'una a l'àrea considerada. S'ha procurat en tots els casos (llevat de la clau del gènere *Festuca*) no utilitzar caràcters difícils d'observar (histologia foliar, forma del call o cal·lus, mida i forma de les lodícules, etc.).

S'ha d'afegir que aquestes claus són específiques per a les gramínies de Sant Llorenç del Munt i l'Obac. Per a altres contrades de la península Ibèrica i illes Balears s'han de fer servir altres claus d'identificació (Bolòs & Vigo, 2001; Romero, 2015; Devesa et al., 2020; Romero et al., 2021).

Clau general per als gèneres

Aquesta clau val per a determinar els gèneres, 58 en total, que fins al moment s'han descobert a Sant Llorenç del Munt i l'Obac. En el cas de gèneres monotípics o que tinguin solament una espècie dins l'àrea considerada, s'indica entre parèntesis l'espècie corresponent. Si el gènere identificat té més d'una espècie present a Sant Llorenç del Munt i l'Obac, aleshores se li agrega una fletxa de derivació cap a la respectiva clau parcial.

1	— Espiguetes disposades en espigues o en raïms espiciformes (els quals en aquesta clau seran anomenats espigues, en pro de la simplicitat)	2
	— Espiguetes disposades en panícules	23
2	— Espigues agrupades	3
	— Espigues aïllades	11
3	— Les espigues arrenquen d'un sol punt o de punts d'inserció molt propers	4
	— Les espigues arrenquen de punts diferents	10
4	— Espigues geminades (de dos en dos)	5
	— Espigues digitades (unes quantes surten d'un sol punt o de punts propers)	8
5	— Espigues situades a l'extrem de branques	<i>Hyparrhenia</i> → p. 82
	— Espigues situades al capdamunt de la tija	6
6	— Espiguetes amb més de 4 flors	<i>Eleusine</i> (<i>E. tristachya</i>)
	— Espiguetes amb 2 flors	7
7	— Herba terrícola; espigues amb arestes; espiguetes amb la flor superior hermafrodita o masculina, i la inferior estèril	<i>Andropogon</i> (<i>A. distachyos</i>)
	— Herba hidròfila; espigues sense arestes; espiguetes amb la flor superior hermafrodita i la inferior estèril	<i>Paspalum</i> → p. 83
8	— Espigues amb arestes	<i>Bothriochloa</i> (<i>B. ischaemum</i>)
	— Espigues sense arestes	9
9	— Herba anual, cespitosa; glumes molt diferents, la inferior reduïda a una esquama	<i>Digitaria</i> (<i>D. sanguinalis</i>)
	— Herba perenne, rizomatosa; glumes poc diferents	<i>Cynodon</i> (<i>C. dactylon</i>)
10	— Herba anual, cespitosa; lígula absent	<i>Echinochloa</i> (<i>E. crus-galli</i>)
	— Herba perenne, rizomatosa; lígula membranosa amb flocs de pèls laterals	<i>Paspalum</i> → p. 83
11	— Espiga globosa i espinosa	<i>Echinaria</i> (<i>E. capitata</i>)
	— Espiga no globosa ni espinosa	12
12	— Espiguetes proveïdes de llargues bràctees setàcies (cerres que arrenquen de la base de les flors)	<i>Setaria</i> → p. 84
	— Espiguetes sense bràctees setàcies	13
13	— Espiguetes amb 1 sola gluma	14
	— Espiguetes amb 2 glumes	15
14	— Espiga filiforme; espiguetes amb 1 o 2 flors fèrtils	<i>Psilurus</i> (<i>P. incurvus</i>)
	— Espiga no tan prima; espiguetes amb més de 2 flors fèrtils	<i>Lolium</i> → p. 82
15	— Una de les glumes amb agullons ganxuts	<i>Tragus</i> (<i>T. racemosus</i>)
	— Glumes sense agullons	16
16	— Espiguetes amb 1 flor hermafrodita fèrtil o amb flors de diversos tipus	17
	— Espiguetes amb 2 o més flors hermafrodites fèrtils	19
17	— Espiguetes amb 1 flor hermafrodita fèrtil; glumes amb una banya o aresta de 0,3 a 1 mm.	<i>Phleum</i> → p. 83
	— Espiguetes amb flors de diversos tipus	18
18	— Herba anual; lígula membranosa; espiguetes de tres en tres, la central amb una flor hermafrodita fèrtil i les laterals amb una flor estèril; glumes i lemme amb arestes de 10 a 35 mm, disposades al llarg de tota l'espiga	<i>Hordeum</i> → p. 82
	— Herba perenne; lígula ciliada; espiguetes aparellades, les de la part inferior de l'espiga amb una flor masculina acompanyada d'una flor estèril vestigial, i les de la part superior amb una flor femenina acompanyada d'una flor masculina o d'una estèril; lemme de les flors femenines amb arestes de 50 a 75 mm, que s'entortolliquen al capdamunt de l'espiga	<i>Heteropogon</i> (<i>H. contortus</i>)

19	— Espiguetes més o menys ventrudes; glumes amb 3 o 4 arestes de 20 a 40 mm; lemma amb 2 o 3 arestes de 5 a 35 mm i sovint amb una dent	<i>Aegilops</i> → p. 79
	— Espiguetes no ventrudes i glumes no aristades	20
20	— Espiguetes de més de 10 mm; lemma de més de 6 mm	21
	— Espiguetes de menys de 10 mm; lemma de menys de 6 mm.	22
21	— Espiguetes amb un curt peduncle (d'1 a 3 mm) i amb 6 a 25 flors; glumes desiguals; lemma amb 7 nervis	<i>Brachypodium</i> → p. 81
	— Espiguetes sèssils i amb 4 a 12 flors; glumes quasi iguals; lemma amb 5 nervis	<i>Elymus</i> → p. 81
22	— Espiga dística; glumes quasi iguals	<i>Micropyrum</i> (<i>M. tenellum</i>)
	— Espiga unilateral; glumes molt desiguals.	<i>Vulpia</i> → p. 84
23	— Hi ha espiguetes fèrtils (amb 1 o més flors hermafrodites fèrtils, acompanyades o no de flors estèrils) i espiguetes estèrils (sense cap flor hermafrodita fèrtil)	24
	— Espiguetes totes fèrtils (amb 1 o més flors hermafrodites fèrtils, acompanyades o no de flors estèrils)	26
24	— Herba perenne; panícula piramidal, laxa, de més de 10 cm	<i>Sorghum</i> (<i>S. halepense</i>)
	— Herba anual; panícula ovoide i més o menys unilateral, compacta, de menys de 10 cm	25
25	— Espiguetes fèrtils amb 1 flor hermafrodita fèrtil; espiguetes estèrils sense arestes; anteres de menys d'1 mm	<i>Lamarckia</i> (<i>L. aurea</i>)
	— Espiguetes fèrtils amb 2 o 3 flors hermafrodites fèrtils; espiguetes estèrils amb arestes; anteres de més de 2 mm	<i>Cynosurus</i> (<i>C. echinatus</i>)
26	— Espiguetes amb 1 flor hermafrodita fèrtil	27
	— Espiguetes amb 2 o més flors hermafrodites fèrtils.	41
27	— Glumes inflades i lluent per la part inferior	<i>Gastridium</i> (<i>G. ventricosum</i>)
	— Glumes no inflades ni lluent per la part inferior	28
28	— Espiguetes amb arestes	29
	— Espiguetes sense arestes	37
29	— Glumes proveïdes d'arestes	<i>Polypogon</i> → p. 84
	— Glumes sense arestes (però sí que en duen els lemmes).	30
30	— Flor hermafrodita fèrtil acompanyada de dues flors estèrils o d'una flor masculina.	31
	— Flor hermafrodita fèrtil no acompanyada de cap flor estèril o masculina	33
31	— Herba que fa olor de cumarina; flor hermafrodita fèrtil acompanyada de dues flors estèrils; androceu amb 2 estams	<i>Anthoxanthum</i> (<i>A. odoratum</i>)
	— Herba sense olor de cumarina; flor hermafrodita fèrtil acompanyada d'una flor masculina; androceu amb 3 estams	32
32	— Per sota de la flor hermafrodita fèrtil, n'hi ha una de masculina proveïda d'una aresta geniculada (doblegada en angle)	<i>Arrhenatherum</i> → p. 80
	— Per damunt de la flor hermafrodita fèrtil, n'hi ha una de masculina proveïda d'una aresta uncinada (amb la punta encorbada en forma de ganxo)	<i>Holcus</i> (<i>H. lanatus</i>)
33	— Lemma amb una aresta apical	34
	— Lemma amb una aresta no apical	36
34	— Fulles planes, almenys al principi; aresta caduca	<i>Piptatherum</i> → p. 83
	— Fulles enrotllades; aresta persistent.	35
35	— Lemma molt més llarg que les glumes, amb un plomall de pèls en la part apical, com un fals vil·là (<i>J. plumosa</i>)	<i>Jarava</i> (<i>J. plumosa</i>)
	— Lemma més curt que les glumes, sense un plomall de pèls en la part apical	<i>Stipa</i> → p. 84
36	— Herba anual; aresta dorsal o subapical, de més de 5 mm	<i>Apera</i> (<i>A. interrupta</i>)
	— Herba perenne; aresta basal, de menys de 5 mm	<i>Agrostis</i> → p. 79

37	— Espiguetes de menys de 4 mm, sense flors estèrils	38
	— Espiguetes de més de 4 mm, amb 2 o 3 flors estèrils	40
38	— Lígula de pèls curts; lemma molt més llarg que les glumes	<i>Sporobolus</i> (<i>S. indicus</i>)
	— Lígula membranosa; lemma més curt que les glumes	39
39	— Lemma poc més curt que les glumes; pàlea bastant més curta que el lemma; anteres de més d'1 mm	<i>Agrostis</i> → p. 79
	— Lemma molt més curt que les glumes; pàlea poc més curta que el lemma; anteres de menys d'1 mm	<i>Polypogon</i> → p. 84
40	— Espiguetes amb 2 o 3 flors estèrils reunides al capdamunt en una estructura en forma de maça	<i>Melica</i> → p. 82
	— Espiguetes amb 2 flors estèrils a la base	<i>Phalaris</i> → p. 83
41	— Planta gran (de més de 160 cm d'alçada); flors amb llargs pèls sedosos	42
	— Planta petita o moderadament gran (de menys de 160 cm d'alçada); flors sense llargs pèls sedosos	44
42	— Glumes tan llargues com les flors	<i>Arundo</i> (<i>A. donax</i>)
	— Glumes més curtes que les flors	43
43	— Glumes desiguals, molt més curtes que els pèls	<i>Phragmites</i> (<i>P. australis</i>)
	— Glumes quasi iguals, tan llargues com els pèls	<i>Ampelodesmos</i> (<i>A. mauritanicus</i>)
44	— Lemmes amb aresta	45
	— Lemmes sense aresta	53
45	— Aresta articulada, amb un anell de pèls a l'articulació, i engruixida a l'àpex en forma de clava	<i>Corynephorus</i> (<i>C. divaricatus</i>)
	— Aresta sense anell de pèls ni engruixida a l'àpex	46
46	— Aresta de posició dorsal, basal o subapical	47
	— Aresta de posició apical	52
47	— Ovari amb un petit apèndix pelós a l'àpex; estigmes de posició subapical (inserir una mica més avall de l'àpex de l'ovari)	<i>Bromus</i> → p. 80
	— Ovari sense apèndix apical; estigmes inserits al capdamunt de l'ovari	48
48	— Espiguetes amb 2 flors situades a un mateix nivell (l'artell del raquidi entre les dues flors és quasi nul, inferior a 0,1 mm)	<i>Aira</i> → p. 80
	— Espiguetes amb 2 o més flors situades a diferent nivell (artells del raquidi de mida superior a 0,1 mm)	49
49	— Herba anual	50
	— Herba perenne	51
50	— Lígula de més de 2 mm; panícula de més de 10 cm; espiguetes de més de 10 mm; glumes quasi iguals; lemma de més de 12 mm; aresta de més de 13 mm; anteres de més de 2 mm	<i>Avena</i> → p. 80
	— Lígula de menys d'1 mm; panícula de menys de 10 cm; espiguetes de menys de 5 mm; glumes molt desiguals; lemma de menys de 4 mm; aresta de menys de 3 mm; anteres de menys d'1 mm	<i>Avellinia</i> (<i>A. festucoides</i>)
51	— Fulles glabres o glabrescents, verdoses; espiguetes de més de 12 mm, amb més de 3 flors; aresta de més de 9 mm; anteres de més de 4 mm	<i>Helictochloa</i> → p. 82
	— Fulles peloses, groguenques; espiguetes de menys de 7 mm, amb 2 o 3 flors; aresta de menys de 9 mm; anteres de menys de 3 mm	<i>Trisetum</i> (<i>T. flavescens</i>)
52	— Tija comprimida en la part basal i mitjana, és a dir, l'envoltada per les beines; espiguetes reunides en glomèruls compactes; glumes quasi iguals; aresta molt curta (de menys d'1 mm)	<i>Dactylis</i> (<i>D. glomerata</i>)
	— Tija tota ella cilíndrica; espiguetes no reunides en glomèruls; glumes molt desiguals; aresta no tan curta (de més d'1 mm)	<i>Vulpia</i> → p. 84

53	Espiguetes molt bellugadisses (amb el vent o quan és moguda la planta); glumes i lemmes de la consistència del papir o del paper; flors molt imbricades	Briza → p. 80
	Espiguetes poc o gens bellugadisses; glumes i lemmes no papiràcies; flors poc o gens imbricades	54
54	Espiguetes amb 2 o 3 flors estèrils reunides al capdamunt en una estructura en forma de maça	Melica → p. 82
	Espiguetes sense flors estèrils o a vegades amb una al capdamunt	55
55	Lígula de pèls.	56
	Lígula membranosa	58
56	Herba hidròfila; panícula llarga (de més de 20 cm); espiguetes amb 2 a 4 flors; anteres de més de 2 mm	Molinia (<i>M. caerulea</i>)
	Herba terrícola; panícula curta o no tan llarga (de menys de 20 cm); espiguetes amb 3 a 30 flors; anteres de menys de 2 mm	57
57	Panícula curta (de 2 a 6 cm); espiguetes amb 3 a 8 flors; lemma tridentat i amb un serrell de cilis a les vores; anteres d'1,5 a 2 mm.	Danthonia (<i>D. decumbens</i>)
	Panícula de mida mitjana (de 5 a 30 cm); espiguetes amb 6 a 30 flors; lemma no tridentat ni ciliat a les vores; anteres de 0,2 a 0,5 mm	Eragrostis → p. 81
58	Espiguetes generalment amb més de 7 flor.	59
	Espiguetes generalment amb menys de 7 flor	60
59	Herba anual, terrícola	Catapodium (<i>C. rigidum</i>)
	Herba perenne, hidròfila.	Glyceria (<i>G. notata</i>)
60	Panícula més o menys densa	61
	Panícula més o menys laxa	62
61	Herba anual; lemma d'àpex bidentat, amb 5 nervis; anteres petites (de menys de 0,7 mm)	Rostraria (<i>R. cristata</i>)
	Herba perenne; lemma d'àpex agut o mucronat, amb 3 nervis; anteres grans (de més d'1,4 mm)	Koeleria → p. 82
62	Lemma dorsalment arrodonit	Festuca → p. 81
	Lemma dorsalment angulós.	Poa → p. 83

Claus parcials per a les espècies

Aquestes claus serveixen per a identificar les espècies o subespècies en el cas que els gèneres corresponents en tinguin més d'una dins l'àrea de Sant Llorenç del Munt i l'Obac.

Aegilops

- Espiga oblonga (de 15 a 30 mm, sense comptar les arestes), amb 2 o 3 espiguetes ventrudes; glumes amplem-ent ovades, amb 3 o 4 arestes (que poden fins i tot ser 5 en la gluma superior) ***A. geniculata***
- Espiga allargada (de 30 a 60 mm, sense comptar les arestes), amb 4 o 5 espiguetes poc o gens ventrudes; glumes estretament ovades, amb 2 o 3 arestes. ***A. triuncialis***

Agrostis

- Herba cespitosa, amb rizomes o estolons curts; panícula laxa, amb les branques inferiors nues fins a la mei-tat o més; lemma sovint amb una aresta inserida prop de la base (caràcter propi de la varietat típica); pàlea de més de dos terços la longitud del lemma ***A. castellana***
- Herba estolonífera, amb estolons sovint molt llargs; panícula densa, amb les branques inferiors nues fins a un terç o menys; lemma sense aresta; pàlea de menys de dos terços la longitud del lemma . . . ***A. stolonifera***

Aira

- Espiguetes de més de 2,5 mm; pedicels amb un engruiximent poc conspicu, claviforme; glumes agudes; lemma amb una aresta (sempre present a les dues flors) de més de 3 mm; anteres de més de 0,3 mm *A. caryophylla*
- Espiguetes de menys de 2,5 mm; pedicels amb un engruiximent conspicu, arrodonit; glumes obtuses o truncades, denticulades a l'apex; lemma amb una aresta (generalment present a les dues flors) de menys de 3 mm; anteres de menys de 0,3 mm. *A. cupaniana*

Arrhenatherum

- Planta cespitosa, alta (de 60 a 130 cm); panícula gran (de 13 a 25 cm), amb més de 60 espiguetes, les quals mesuren més de 8 mm; aresta de la flor inferior llarga (de 12 a 20 mm) *A. elatius* subsp. *elatius*
- Planta estolonífera, baixa (de 20 a 80 cm); panícula petita (de 5 a 14 cm), amb menys de 60 espiguetes, les quals mesuren menys de 8 mm; aresta de la flor inferior curta (de 9 a 13 mm) *A. elatius* subsp. *sardoum*

Avena

- Espiguetes de menys de 32 mm; glumes que, si fa o no fa, igualen les flors; part inferior dels lemmes recoberta de pèls blanquinosos; lemmes palesament bifids, acabats en dues setes o petites arestes (arístules); lemma de la flor inferior de menys de 26 mm, amb una aresta de menys de 50 mm; les flors granades es desprenen separadament *A. barbata* subsp. *barbata*
- Espiguetes de més de 32 mm; glumes que solen ultrapassar les flors; part inferior dels lemmes recoberta de pèls rossos o d'un groc torrat; lemmes merament bidentats o bifids, sense setes o petites arestes (arístules); lemma de la flor inferior de més de 26 mm, amb una aresta de més de 50 mm; les flors granades es desprenen juntes *A. sterilis* subsp. *sterilis*

Brachypodium

- 1 — Herba anual; anteres petites (de menys d'1,2 mm) *B. distachyon*
- 1 — Herba perenne; anteres grans (de més de 2,8 mm) 2
- 2 — Lígula de més de 2 mm; lemmes (almenys les de les flors superiors) amb una aresta de més de 6 mm *B. sylvaticum*
- 2 — Lígula de menys de 2 mm; lemmes sense aresta o amb una aresta de menys de 3 mm 3
- 3 — Tiges ramificades; fulles dístiques, que formen amb la tija un angle de 45 a 80 graus. *B. retusum*
- 3 — Tiges simples o ramificades solament a la part inferior; fulles no alineades, que formen amb la tija un angle de menys de 45 graus. *B. phoenicoides*

Briza

- Herba anual; lígula de més de 3 mm; espiguetes de més de 9 mm; glumes de més de 4 mm *B. maxima*
- Herba perenne; lígula de menys de 3 mm; espiguetes de menys de 9 mm; glumes de menys de 4 mm *B. media*

Bromus

- 1 — Gluma inferior amb 1 nervi i la superior amb 3; aresta dreta, que arrenca de l'extrem apical del lemma 2
- 1 — Gluma inferior amb 3 a 5 nervis i la superior amb 5 a 9; aresta corbada o divaricada, que arrenca d'una mica més avall de l'apex del lemma 8
- 2 — Herba perenne; espiguetes lleugerament estretides vers l'apex; aresta més curta que el lemma. 3
- 2 — Herba anual; espiguetes lleugerament eixamplades vers l'apex; aresta més llarga que el lemma 4
- 3 — Planta alta, de més de 80 cm; fulles amb el limbe de més de 8 mm d'amplada, totes semblants; lígula de més de 2 mm; panícula amb les branques patents *B. ramosus*
- 3 — Planta no tan alta, de menys de 80 cm; fulles amb el limbe de menys de 5 mm d'amplada, dimorfes, les inferiors més estretes i fins i tot enrotllades; lígula de menys de 2 mm; panícula amb les branques erectes *B. erectus*

- 4 [Lemma de més de 22 mm; aresta de més de 40 mm, de més d'una vegada i mitja la longitud del lemma; anteres de més de 2 mm. **B. diandrus**
- 4 [Lemma de menys de 22 mm; aresta de menys de 40 mm, de fins a una vegada i mitja la longitud del lemma; anteres de menys de 2 mm 5
- 5 [Branques de la panícula penjants, almenys durant la fructificació, d'igual llargària o més llargues que les espiguetes 6
- 5 [Branques de la panícula patents o erectes en tot moment, la majoria més curtes que les espiguetes 7
- 6 [Branques de la panícula flexuoses; espiguetes de menys de 20 mm, solitàries o agrupades unes poques en cada branca; anteres de menys d'1 mm **B. tectorum**
- 6 [Branques de la panícula no flexuoses; espiguetes de més de 20 mm, solitàries en cada branca; anteres de més d'1 mm **B. sterilis**
- 7 [Panícula més aviat laxa, de més de 7 cm, verda, amb poques espiguetes (menys de 22) i amb algunes branques basals de més de 10 mm; espiguetes de més de 20 mm **B. madritensis**
- 7 [Panícula compacta, de menys de 7 cm, sovint amb tonalitats vermellores, amb moltes espiguetes (més de 30) i amb branques molt curtes, totes de menys de 10 mm; espiguetes de menys de 20 mm **B. rubens**
- 8 [Panícula compacta; espiguetes de menys de 15 mm; glumes iguals o poc desiguals, amb els nervis molt marcats; arestes dretes **B. hordeaceus** subsp. **hordeaceus**
- 8 [Panícula laxa, unilateral; espiguetes de més de 15 mm; glumes desiguals, amb els nervis poc marcats; arestes corbades i divaricades **B. squarrosus**

Elymus

- 1 [Lemmes amb arestes llargues (almenys algunes de l'espigueta de més de 10 mm) **E. caninus**
- 1 [Lemmes sense arestes o rarament amb algunes de menys d'1 mm 2
- 2 [Fulles amb els nervis de l'anvers ben palesos, pròxims entre ells; glumes agudes; lemmes més o menys aguts **E. campestris**
- 2 [Fulles amb els nervis de l'anvers poc palesos, separats entre ells; glumes obtuses o truncades; lemmes obtusos **E. hispidus**

Eragrostis

- 1 [Herba amb algunes espiguetes que surten de les beines de les fulles caulinars; gluma superior amb 1 nervi; glumes i lemmes sense glàndules **E. barrelieri**
- 1 [Herba sense espiguetes que surten de les beines de les fulles caulinars; gluma superior amb 3 nervis; glumes i lemmes amb glàndules 2
- 2 [Fulles amb glàndules crateriformes (de forma acopada o còncava) sobre el nervi medial del revers; beines foliars glabres **E. cilianensis**
- 2 [Fulles sense glàndules crateriformes sobre el nervi medial del revers; beines foliars generalment piloses **E. minor**

Festuca

- 1 [Fulles dels brots estèrils filiformes, ben diferents de les fulles de les tiges floríferes (dimorfisme foliar); secció de les fulles dels brots estèrils de contorn romboidal **F. heterophylla**
- 1 [Fulles totes més o menys semblants; secció de les fulles no romboidal 2
- 2 [Secció de les fulles en forma d'U; esclerènquima continu, adossat al revers de les fulles **F. inops** subsp. **inops**
- 2 [Secció de les fulles en forma de V; esclerènquima en illots, adossat al revers de les fulles **F. rubra** subsp. **rubra**

Helictochloa

- Herba relativament baixa (de 35 a 110 cm); fulles basals amb el nervi mitjà engruixit, blanquinós, ben palès; gluma inferior de 5 a 8,5 mm, i la superior de 7,5 a 11 mm; lemma de la segona flor de 8 a 11 mm, amb una aresta de 9 a 16 mm *H. bromoides* subsp. *bromoides*
- Herba relativament alta (de 70 a 175 cm); fulles basals amb el nervi mitjà a penes engruixit, verdós, poc palès; gluma inferior de 10 a 16 mm i la superior de 12 a 19; lemma de la segona flor de 12 a 17 mm, amb una aresta de 15 a 23 mm *H. pratensis* subsp. *gonzalo*

Hordeum

- Espigues de més de 9 mm d'amplada (sense comptar les arestes); espiguetes agrupades de tres en tres, la central amb un pedicel relativament llarg (de més de 0,6 mm), més curta que les laterals; gluma interna de les espiguetes laterals ciliada a tots dos marges *H. murinum* subsp. *leporinum*
- Espigues de menys de 9 mm d'amplada (sense comptar les arestes); espiguetes agrupades de tres en tres, la central sèssil o amb un pedicel molt curt (de menys de 0,6 mm), igual de llarga que les laterals; gluma interna de les espiguetes laterals ciliada en un sol marge *H. murinum* subsp. *murinum*

Hyparrhenia

- Herba alta, de més de 80 cm; tiges gruixudes, que a la part baixa fan de 2 a 4 mm de diàmetre; peduncle que sosté les dues espigues (en realitat raïms espiciformes) amb un seguit de pèls llargs (de 2 a 6 mm) al capdamunt; bràctea propera al parell d'espigues amb pèls llargs (de 3 a 6 mm); arestes curtes (de 13 a 22 mm) *H. hirta*
- Herba baixa, de menys de 80 cm; tiges primes, que a la part baixa fan d'1 a 2 mm de diàmetre; peduncle que sosté les dues espigues sense pèls llargs al capdamunt; bràctea propera al parell d'espigues sense pèls llargs; arestes llargues (de 20 a 35 mm) *H. sinaica*

Koeleria

- Base de les tiges inflada i recoberta amb les restes de les beines foliars, totalment adherides a la tija, amb aspecte de feltre reticulat; limbe de les fulles de menys d'1 mm d'ample; panícula espiciforme *K. vallesiana* subsp. *vallesiana*
- Base de les tiges més o menys inflada, amb les beines foliars descompostes fàcilment separables; limbe de les fulles de més d'1 mm d'ample; panícula de forma piramidal durant l'antesi (és a dir, en plena floració) i després compactada. *K. pyramidata* subsp. *pyramidata*

Lolium

- Lemma inflat en estat madur i generalment amb una aresta de més de 5 mm
- 1 *L. temulentum* subsp. *temulentum*
- Lemma no inflat ni aristat, o molt rarament alguns lemmes presenten una aresta de menys de 5 mm ... 2
- 2 — Herba perenne, cespitosa, amb brots laterals estèrils; espiga de 7 a 20 cm, amb 8 a 20 espiguetes; gluma de 5 a 10 mm; antereres de menys de 3 mm *L. perenne*
- Herba anual, sense brots laterals estèrils; espiga de 5 a 30 cm, amb 15 a 30 espiguetes; gluma de 4 a 20 mm; antereres de més de 3 mm *L. rigidum*

Melica

- 1 — Lemma llargament ciliat 2
- Lemma glabre 3
- 2 — Planta de fins a 70 cm d'alçària; lígula de 2 a 4 mm; panícula de 5 a 14 cm, no lobulada; panícula de 5 a 14 cm; glumes quasi iguals, amb menys d'1,1 mm entre elles *M. ciliata* subsp. *ciliata*
- Planta de fins a 100 cm d'alçària; lígula de 3 a 7 mm; panícula de 10 a 27 cm; glumes desiguals, amb més d'1,5 mm de diferència entre elles. *M. ciliata* subsp. *magnolii*

- 3 {
 - Lígula curta, de 0,2 a 1,2 mm; branques de la inflorescència amb tendència a fer-se ascendents; espiguetes amb 1 flor fèrtil; glumes quasi iguals; lemma de menys de 6 mm. *M. uniflora*
 - Lígula llarga, de 2,2 a 7 mm; glumes desiguals; branques de la inflorescència amb tendència a esdevenir horitzontals; espiguetes amb 2 flors fèrtils; lemma de més de 6 mm. 4
- 4 {
 - Fulles estretes i convolutes (és a dir, enrotllades); gluma superior de més de 6,5 mm
..... *M. minuta* subsp. *minuta*
 - Fulles amples; gluma superior de menys de 6,
..... *M. minuta* subsp. *latifolia*

Paspalum

- {
 - Herba alta, erecta, d'herbassars o ermots humits; inflorescència formada per 3 a 5 espigues distants, generalment de més de 6 cm; espiguetes amb pèls llargs *P. dilatatum*
 - Herba baixa, prostrada, estolonífera, de llocs aigualosos; inflorescència formada per 2 espigues geminades de menys de 6 cm; espiguetes glabres o amb escassos pèls curts i febles *P. distichum*

Phalaris

- {
 - Herba perenne, alta (de més de 80 cm); panícula lobulada, amb branques llargues (la majoria de més de 2 cm); glumes de carena no alada *P. arundinacea*
 - Herba anual, poc alta (de menys de 80 cm); panícula compacta, amb branques curtes (de menys d'1 cm), ocultades per les espiguetes; glumes de carena alada. *P. canariensis*

Phleum

- {
 - Base de la tija no engruixida; inflorescència espiciforme de més de 5 cm de llargària; espiguetes sostingudes per branques curtes (quan es doblega la inflorescència, esdevé lobulada); glumes obliquament truncades i gradualment prolongades en una aresta bastant recta, generalment de menys de 0,5 mm; carena de les glumes escàbrida *P. phleoides*
 - Base de la tija engruixida; inflorescència espiciforme de menys de 5 cm de llargària; espiguetes atansades al raquis de la inflorescència (quan es doblega la inflorescència, no esdevé lobulada); glumes transversalment truncades i brusquement prolongades en una aresta corbada cap a fora, generalment de més de 0,5 mm; carena de les glumes amb cilis llargs i gruixuts *P. pratense*

Piptatherum

- 1 {
 - Panícula amb 4 o més branques en el nus inferior; espiguetes de menys de 5 mm.
..... *P. miliaceum* subsp. *miliaceum*
 - Panícula amb un màxim de 4 branques en el nus inferior; espiguetes de més de 5 mm 2
- 2 {
 - Lígula curta, de menys d'1 mm; lemma amb una aresta de 14 a 16 mm, palesament exserta *P. paradoxum*
 - Lígula llarga, de més de 3 mm; lemma amb una aresta de 2 a 3 mm, no exserta *P. coerulecens*

Poa

- 1 {
 - Herba anual; branques de la panícula llises; flor superior de l'espigueta quasi sempre femenina; lemma no llanós ni pelós a la base, amb 5 nervis molt marcats. 2
 - Herba perenne; branques de la panícula poc o fortament escabres; flors de l'espigueta totes hermafrodites; lemma generalment llanós o pelós a la base, amb 5 nervis poc o molt marcats 3
- 2 {
 - Herba baixa (generalment de 5 a 30 cm); fulles relativament amples (d'1,5 a 5,5 mm); lemma de més de 2,8 mm; anteres de més de 0,6 mm, més llargues que amples *P. annua* subsp. *annua*
 - Herba molt baixa (generalment de 2 a 15 cm); fulles estretes (d'1 a 2 mm); lemma de menys de 2,8 mm; anteres de menys de 0,6 mm, tan llargues com amples. *P. infirma*
- 3 {
 - Planta bulbosa a la base, sovint aparentment vivípara (en realitat amb bulbils, òrgans de reproducció vegetativa) *Poa bulbosa* subsp. *bulbosa*
 - Planta no bulbosa, sense bulbils 4

- 4 Tiges molt comprimides, geniculades i decumbents. *Poa compressa*
 4 Tiges cilíndriques o poc comprimides, no geniculades i en general no decumbents. 5
- 5 Verticils de la panícula amb 1 o 2 branques (majoritàriament els verticils inferiors i mitjans amb 2); lemma i pàlea amb minúsculs pèls aplicats i sedosos en els espais situats entre els nervis. *P. flaccidula*
 5 Verticils de la panícula normalment amb més de 2 branques (de 3 fins a 5 o 6); lemma i pàlea glabres en els espais situats entre els nervis 6
- 6 Lígula molt curta o quasi nul·la (com a màxim de 0,5 mm); panícula llarga i estreta; lemma amb els nervis poc o gens marcats, amb la base glabra o amb uns pocs pèls *P. nemoralis* subsp. *nemoralis*
 6 Lígula de més de 0,5 mm; panícula piramidal o ovoide; lemma amb els nervis molt marcats, amb la base pelosa o llanosa. 7
- 7 Planta amb rizomes; lígula curta (de menys de 2,5 mm); glumes poc desiguals; lemma llanós a la base *P. pratensis* subsp. *pratensis*
 7 Planta sense rizomes, però sí amb estolons curts i superficials; lígula llarga (de més de 3 mm, fins a 8 o 9); glumes molt desiguals; lemma pelós a la base *P. trivialis* subsp. *trivialis*

Polypogon

- Herba anual; panícula interrompuda, amb les branques més o menys verticil·lades; glumes amb una aresta de 4 a 9 mm, de marge curtament ciliat; lemma generalment amb una curta aresta de 0,5 a 2,5 mm; antereres de menys de 0,5 mm. *P. monspeliensis*
 Herba perenne; panícula densa, però més o menys lobulada; glumes sense aresta, de marge no ciliat; lemma sense aresta; antereres de més de 0,5 mm. *P. viridis*

Setaria

- 1 Herba perenne; espiga (en realitat panícula espiciforme) de menys de 6 mm d'ample (sense tenir en compte les setes) *S. parviflora*
 1 Herba anual; espiga (en realitat panícula espiciforme) de més de 6 mm d'ample (sense tenir en compte les setes) 2
- 2 Setes retrorses (amb els denticles dirigits cap avall), les quals s'arrapen fortament a la roba . *S. verticillata*
 2 Setes antrorses (amb els denticles dirigits cap amunt), les quals no s'arrapen a la roba 3
- 3 Espiga (en realitat panícula espiciforme) groguenca; la gluma superior cobreix menys dels tres quarts del lemma de la flor hermafrodita (de les dues, la de dalt i més grossa); per tant aquest lemma és ben visible i, a més, presenta solcs transversals *S. pumila*
 3 Espiga (en realitat panícula espiciforme) verdosa; la gluma superior cobreix el lemma de la flor hermafrodita (de les dues, la de dalt i més grossa); per tant aquest lemma queda ocult i, a més, és llis. *S. viridis*

Stipa

- 1 Lígula molt curta (de menys de 0,3 mm); aresta del lemma de menys de 2 cm, recta. *S. bromoides*
 1 Lígula bastant llarga (de més de 3 mm); aresta del lemma de més de 22 cm, geniculada i diferenciada en dues parts, una de basal (columna) i una altra de terminal (seta) 2
- 2 Aresta del lemma de més de 22 cm, amb la seta plomosa (amb pèls o bàrbules de 5 a 6,5 mm) *S. iberica*
 2 Aresta del lemma de menys d'11 cm, amb la seta no plomosa *S. offneri*

Vulpia

- 1 Inflorescència en raïm o espiga unilateral de menys de 5 mm d'amplada; lemma sense aresta o amb una aresta de menys de 6 mm; 3 antereres exsertes. *V. unilateralis* subsp. *unilateralis*
 1 Inflorescència en panícula o en raïm o espiga de més de 5 mm d'amplada; lemma amb una aresta de més de 7 mm; 1 antera no exserta. 2
- 2 Espiguetes amb 1 o 2 flors basals fèrtils i les 4 a 7 restants estèrils; lemma ciliat, amb 3 nervis poc visibles *V. ciliata* subsp. *ciliata*
 2 Espiguetes amb 3 a 8 flors basals fèrtils i rarament amb 1 o 2 superiors estèrils; lemma glabre, amb 5 nervis

poc visibles. 3

- 3 { Inflorescència amb la base embolcallada per la beina de la fulla superior; la branca més llarga del nus basal de la inflorescència és més curta o a penes més curta que el primer entrenús. . . . *V. myuros* subsp. *myuros*
 Inflorescència amb el peduncle que clarament s'alça per sobre de la fulla superior; la branca més llarga del nus basal de la inflorescència és més llarga que el primer entrenús. *V. myuros* subsp. *sciuroides*

Discussió i conclusions

Les gramínies eren les plantes menys conegudes de Sant Llorenç del Munt i l'Obac. En l'herbari de Joan Cadevall, conservat a l'Institut Botànic de Barcelona, curiosament són molt poques (no passen de la mitja dotzena) les gramínies que va recollir en aquestes muntanyes. El botànic Antoni de Bolòs, ajudat pel seu fill Oriol de Bolòs, va prospectar botànicament les comarques properes a Barcelona (Bolòs, 1950) i va citar una trentena d'espècies de gramínies de Sant Llorenç del Munt i l'Obac. El botànic provençal Guy Lapraz, professor que fou del Liceu Francès de Barcelona, va fer el comentari de mitja dotzena de gramínies de Sant Llorenç del Munt i l'Obac (Lapraz, 1953), però en diversos altres treballs seus n'esmenta una cinquantena. Carles Maturana, en la seva tesi doctoral (Maturana, 1977) cita prop de cinquanta espècies de gramínies de Sant Llorenç del Munt del Munt i l'Obac.

En l'estudi florístic de Sant Llorenç del Munt i l'Obac fet per l'autor gràcies a un ajut concedit per la Comissió Interdepartamental de Recerca i Innovació de la Generalitat de Catalunya, hi eren consignades una vuitantena d'espècies de gramínies (Hernández, 1993: 298-306). Per una altra part, en un catàleg florístic de les plantes vasculares de Sant Llorenç del Munt i l'Obac, contingut en la memòria d'un reeixit mapa de vegetació de la zona a escala 1:25.000 realitzat per Josep Pintó i Josep Maria Panareda, són llistades una seixantena d'espècies de gramínies (Pintó i Panareda, 1995: 117-119).

Ara, en el present article es relacionen 107 espècies (més 5 subespècies, a banda de la principal referida), moltes de les quals (quasi una trentena) són novetats per a la flora llorençana. És a dir, que s'ha millorat notablement el coneixement de les gramínies de Sant Llorenç del Munt i l'Obac. No s'aporta una simple llista de plantes, sinó que es fa un comentari sobre la corologia de l'espècie, el seu hàbitat i la seva distribució als dos massissos.

A més a més, la confecció de les corresponents

claus d'identificació representa una important eina de treball per a futures investigacions botàniques en aquestes muntanyes.

Bibliografia

- Bolòs, A. 1950.** Vegetación de las comarcas barcelonesas. Instituto Español de Estudios Mediterráneos. Barcelona.
- Bolòs, O. & Vigo, J. 2001.** Flora dels Països Catalans, 4 (monocotiledònies). Barcino. Barcelona
- Cadevall, J. 1897.** Flora del Vallés. Memorias de la Real Academia de Ciencias y Artes de Barcelona, 2(1): 1-138.
- Cadevall, J. 1937.** Flora de Catalunya, 6. Institut d'Estudis Catalans. Barcelona.
- Comellas, A. 1994.** Notes florístiques de l'àrea de Sant Llorenç del Munt i serra de l'Obac. II Trobada d'Estudiosos de Sant Llorenç del Munt i l'Obac: 27-29.
- Comellas, A. 1997.** Notes florístiques. III Trobada d'Estudiosos de Sant Llorenç del Munt i l'Obac: 9-10.
- Comellas, A. 2007.** Notes sobre flora i fauna. VI Trobada d'Estudiosos de Sant Llorenç del Munt i l'Obac: 61-69.
- Comellas, A. & Pérez, J. 1987.** Ecologia i distribució d'*Allium oleraceum*, *Scilla autumnalis* i *Heteropogon contortus*. El medi natural del Vallès. II Col·loqui de Naturalistes Vallesans: 40-50.
- Coromines, J. 1980.** Diccionari etimològic i complementari de la llengua catalana, 1. Curial. Barcelona.
- Devesa, J. A., Romero, C., Buira, A., Quintanar, A. & Aedo, C. 2020.** Flora iberica, 19(1). Gramineae (partim). Real Jardín Botánico, CSIC. Madrid.
- Font, P. 1914.** Ensayo fitotopográfico de Bages. Tipografía mahonesa. Maó.
- Hernández, A. M. 1981.** Las familias de fanerógamas de la flora iberica. Omega. Barcelona.
- Hernández, A. M. 1993.** Estudi florístic de Sant Llorenç del Munt i l'Obac (memòria CIRIT). Barcelona.
- Hernández, A. M. 1997.** Comentaris sobre algunes plantes poc o gens conegudes de Sant Llorenç del Munt i l'Obac. III Trobada d'Estudiosos de Sant Llorenç del Munt i l'Obac: 37-40. Barcelona.
- Hernández, A. M. & Comellas, A. 2021.** 22 itineraris de natura pels voltants de Terrassa. Fundació Torre del Palau. Terrassa.
- Lapraz, G. 1953.** Contribution à l'étude de la flore de Catalogne. I. Pté-

- ridophytes, Gymnospermes et Monocotyledones. *Collectanea botanica*, 3(3): 385-394.
- Lapraz, G. 1974.** Recherches phytosociologiques en Catalogne (troisième partie). *Collectanea botanica*, 9: 77-181.
- Masclans, F. 1981.** Els noms de les plantes als Països Catalans. Montblanc-Martín. Granollers.
- Maturana, C. 1977.** Estudio de la flora y vegetación natural de la vertiente noroccidental de Montserrat y de Sant Llorenç del Munt (tesi doctoral). Universidad de Santiago.
- Mercadé, A. 2016.** Estudis de flora i vegetació del Moianès i àrees properes (tesi doctoral). Universitat de Barcelona.
- Pintó, J. 1994.** La dinàmica de la vegetació a Sant Llorenç del Munt (tesi doctoral). Universitat de Barcelona.
- Pintó, J. & Panareda, J. M. 1995.** Memòria del mapa de la vegetació de Sant Llorenç del Munt (Barcelona). Àster. Terrassa.
- Romero, C. 2015.** Las gramíneas de la Península Ibérica e Islas Baleares. Jolube Consultor Botánico y Editor. Jaca.
- Romero, C., Rico, E., Crespo, M. B., Devesa, J. A., Buira, A. & Aedo, C. 2021.** Flora iberica, 19(2). Gramineae (partim). Real Jardín Botánico, CSIC. Madrid.
- Vallès, J. (dir.) 2014.** Noms de plantes. Corpus de fitonímia catalana. Termcat. Barcelona.