

# EL MERCAT LABORAL VALENCIÀ I LA COVID-19

UNA VISIÓ TERRITORIAL



*Direcció acadèmica*  
Jorge Hermosilla Pla, Universitat de València

*Autors de les Universitats*  
Jorge Hermosilla  
Vicente Budí  
Antonio Martínez Puche  
Luisa Alamá  
José Miguel Giner Pérez  
Mariano Agustín González Chouciño  
Mónica Fernández Villarejo  
Javier Ortega Fernández  
Ghaleb Fansa  
Sandra Mayordomo  
Juan J. Rubert  
José Vicente Aparicio

*Autors dels Pactes*  
Amparo Ferrandis Bailén  
Andrea Arnau Ribers  
Arantxa Casado Maestre  
Asunción Herrero Escrig  
Asunción López Salvador-Rabaza  
Beatriz Sancho Úbeda  
Carlos Pérez Joli  
Carmen Ruiz Cortina  
Chelo Ibáñez Torrijos  
Daniel Bergadà Badell  
Dimas Pla Sirvent  
Enrique Maestre Poveda  
Enrique Orero Oms  
Eva Garcia Salvador  
Eva Porcar Huerga  
Ivana Sangüesa Antoli  
Javier González Cardona  
Joaquín Llidó Millet  
José Miguel Centelles Miró  
Juan Aparicio Guadas

Judit Molina Navarro  
Leonor Bailén Girona  
Luis Héctor Pardo Ruiz  
M.ª Consuelo Herráez Rioja  
Manuel Amorós Silvestre  
Manuel Martínez Rodríguez  
Manuel Silva Santa  
María José Villalba Aliaga  
María Segura Gras  
Marta Yáñez Fernández  
Miguel Angel Miralles Amorós  
Natalia Flores Aparicio  
Olga Monferrer Trilles  
Pepa Tornero Belda  
Pilar Muñoz Ferrando  
Rebeca Berga Parra  
Rosa María Fernandez Cecilia  
Rosa Mateo Hernández  
Rosa Villapla Pérez  
Salvador Olmos Alabau

*Coordinador de l'edició*  
Ghaleb Fansa

*Fotografies*  
Shutterstock

*Cartografia*  
José Vicente Aparicio Vayà  
Ghaleb Fansa

*Maquetació*  
Demartes estudio

*Traducció de textos*  
Juli Jordà

© D'aquesta edició: Universitat de València, 2022

*Disseny*  
MacDiego

© Dels textos: els autors  
© De les imatges: els autors

*Il·lustracions*  
Cento Yuste

ISBN: 978-84-9133-513-9  
DOI: <http://dx.doi.org/10.7203/PUV-OA-513-9>

Comissió de seguiment del conveni

Rocío Briones Morales. *Directora general d'Ocupació i Formació de LABORA. Servei Valencià d'Ocupació i Formació.*  
Esther Alba Pagán. *Vicerecatora de Cultura i Societat de la Universitat de València.*  
Rosario Ferrer Cascales. *Vicerecatora d'Estudiants y Ocupabilitat de la Universitat d'Alacant.*  
Modesto Fabra Valls. *Vicerecator de Planificació Econòmica i Estratègica de la Universitat Jaume I de Castelló.*

Jorge Hermosilla Pla. *Coordinador Acadèmic d'Avalem Territori. Universitat de València.*  
Nuria Grané Teruel. *Coordinadora Universitat d'Alacant.*  
Vicente Budí Orduña. *Coordinador Universitat Jaume I de Castelló.*  
Conxa del Ruste Aguilar. *Subdirectora General d'Estratègia i Modernització de Labora. Servei Valencià d'Ocupació i Formació.*  
Carmen Roda Zarzo. *Subdirectora General d'Ocupació de LABORA. Servei Valencià d'Ocupació i Formació.*

Emilia González Carrión. *Directora Territorial d'Economia Sostenible, Sectors Productius, Comerç i Treball d'Alacant.*  
José Vicente Andrés Peñarroja. *Director Territorial d'Economia Sostenible, Sectors Productius, Comerç i Treball de Castelló.*  
Santiago García Gallego. *Director Territorial d'Economia Sostenible, Sectors Productius, Comerç i Treball de València.*

# ÍNDIX

<b>PRESENTACIONS</b> .....	<b>9</b>
<b>Anàlisi dels efectes de la COVID-19 en el mercat laboral Valencià</b> .....	9
Rocío Briones Morales. Directora general d'Ocupació i Formació de LABORA	
<b>La COVID a la Comunitat Valenciana. Una visió territorial</b> .....	11
Jorge Hermosilla, Nuria Grané, Vicente Budí.	
<b>ANÀLISI DELS EFECTES DE LA COVID-19 EN EL MERCAT LABORAL VALENCIÀ. CARACTERITZACIÓ I TRETS TERRITORIALS</b> .....	<b>13</b>
Jorge Hermosilla, Mónica Fernández Villarejo, Ghaleb Fansa, Sandra Mayordomo, José Vicente Aparicio. ESTEPA. Departament de Geografia. Universitat de València	
<b>I. Caracterització del mercat laboral valencià durant el Covid-19</b> .....	<b>13</b>
A. Contextualització de la COVID-19: identificació de les fites .....	13
B. Caracterització del mercat laboral valencià .....	14
C. El mercat laboral valencià: caracterització després de l'impacte de la COVID-19 .....	15
D. Els afiliats a la Comunitat Valenciana: 2019-2021 .....	15
E. Els contractes per al període 2019-2021 i la COVID-19 .....	33
F. Demandants i COVID-19 .....	63
G. Contractes i demandants en hostaleria i comerç, durant la COVID-19 .....	67
H. Els expedients de regulació temporal d'ocupació i la COVID-19 .....	85
<b>II. Els processos territorials i les respostes a la COVID-19: Una aproximació qualitativa</b> .....	<b>95</b>
1. Mercat laboral, ocupació i desocupació. Sectors afectats .....	95
2. La COVID-19 i els sectors econòmics .....	96
3. La COVID-19 i les empreses PIMES industrials .....	98
4. El factor residencial. Poblament, evolució demogràfica i medi ambient .....	100
5. Serveis. transport públic, obres públiques i urbanisme .....	101
6. Serveis i espais públics .....	101
7. Reacció de l'administració pública .....	102
8. Formació, educació i cultura .....	102
9. Salut i serveis sanitaris .....	102
10. Serveis socials, societat i pràctiques saludables .....	102
11. Les «Bretxes»: la falta de cohesió social i territorial davant la pandèmia .....	103
<b>LA COVID-19 EN EL TERRITORI CASTELLONENC</b> .....	<b>107</b>
Luisa Alamá, Vicente Budí i Juan J. Rubert. Universitat Jaume I. Castelló	
1. Incidència de la COVID a la província de Castelló .....	107
2. Evolució del comportament del mercat laboral a la província de Castelló .....	108
3. Conclusions .....	119
<b>CARACTERITZACIÓ TERRITORIAL DE LA COVID-19 A LA PROVÍNCIA D'ALACANT</b> .....	<b>121</b>
Javier Ortega Fernández, Mariano Agustín González Chouciño, José Miguel Giner Pérez, Antonio Martínez Puche. Universidad de Alicante	
I. La incidència de la COVID. Anàlisi i tractament estadístic de dades sociolaborals .....	121
II. La COVID en el territori de la província d'Alacant. Caracterització dels processos .....	133
III. Conclusions. Impacte de la COVID-19 a la província d'Alacant .....	143
<b>CARACTERITZACIÓ ESTADÍSTICA DE LA COVID-19 A LES COMARQUES DE LA COMUNITAT VALENCIANA</b> .....	<b>145</b>
<b>MODEL DE QÜESTIONARI PER A ENTREVISTES EN EL TERRITORI</b> .....	<b>271</b>

<b>ANÀLISI DE LA INCIDÈNCIA DEL COVID-19 EN EL TERRITORI. LA VISIÓ DELS PACTES I ACORDS PER L'OcupACIÓ</b> .....	<b>283</b>
<b>La COVID-19 i l'impacte territorial valencià. Una mirada des del territori</b> .....	283
Javier González Cardona, Fundació València Activa María Segura Gras, Ajuntament d'Orpesa Pepa Tornero Belda, Grup d'Acció Local Caroig -Xúquer - Serra Grossa Manuel Amorós Silvestre, Agència Local de Desenvolupament Econòmic i Social d'Alacant Jorge Hermosilla, moderador, Universitat de València.	
<b>Anàlisi territorial de la incidència de la COVID-19 en l'economia del pacte territorial Costera - Canal</b> .....	285
Beatriz Sancho Úbeda, Pacte Territorial Costera – Canal	
<b>La incidència del COVID-19 en el Rincón de Ademuz</b> .....	291
Natalia Flores Aparicio, tècnica d'ocupació i emprenedoria de la Mancomunitat de municipis d'El Rincón de Ademuz	
<b>El Camp de Túria. Anàlisi de la situació de crisi davant el COVID-19</b> .....	296
M.ª Consuelo Herráez Rioja, Amparo Ferrandis Bailén, Pilar Muñoz Ferrando, Asunción Herrero Escrig, Chelo Ibáñez Torrijos, Salvador Olmos Alabau, Carmen Ruiz Cortina, Rebeca Berga Parra, Luis Héctor Pardo Ruiz, Rosa Mateo Hernández. Mancomunitat del Camp de Túria	
<b>Mercat laboral i COVID-19 a la Ciutat de València</b> .....	304
Juan Aparicio Guadas. Fundació València Activa	
<b>El mercat laboral i el COVID-19 en el Alto Palancia</b> .....	319
María José Villalba Aliaga, Judit Molina Navarro. Pacto para el Empleo Alto Palancia	
<b>El mercat laboral i el COVID-19 a Castelló de la Plana</b> .....	328
Andrea Arnau Ribers. Pacto Local por el Empleo de Castellón de la Plana	
<b>El mercat laboral i el COVID-19 en Castelló Nord</b> .....	335
Vicente Budí. Universitat Jaume I. Castelló	
<b>Mercat laboral i el COVID-19 en Municipis Ceràmics</b> .....	338
Luisa Alamá. Universitat Jaume I. Castelló	
<b>Mercat laboral i el COVID-19 Als Ports</b> .....	341
Daniel Bergadà Badell, José Miguel Centelles Miró, Eva Garcia Salvador y Ivana Sangüesa Antoli. Acord Territorial per a l'Ocupació Els Ports	
<b>Mercat laboral i el COVID-19 en Espadán Mijares</b> .....	345
Juan José Rubert Nebot. Universitat Jaume I. Castelló	
<b>Mercat laboral i el COVID-19 en Maestrat Litoral</b> .....	349
Enrique Orero Oms. Pacte Territorial per l'Ocupació Maestrat Litoral	
<b>Mercat laboral i el COVID-19 en la Plana Baixa</b> .....	353
Carlos Pérez Joli. Pacte Territorial per l'Ocupació de la Plana Baixa	
<b>Mercat laboral i el COVID-19 en la Plana Alta Nord</b> .....	359
Olga Monferrer Trilles y Eva Porcar Huerga. Pacte pel desenvolupament local i l'Ocupació Plana Alta Nord.	
<b>Mercat laboral i el COVID-19 en municipis que no formen part de cap pacte territorial per a l'ocupació</b> .....	363
Luisa Alamá. Universitat Jaume I. Castelló	
<b>Marina Alta - Pacte'MA. Mercat laboral caracterització territorial de la COVID-19 (CREAMA)</b> .....	369
Marta Yáñez Fernández, ADL Comarcal (CREAMA). Joaquín Llidó Millet. Coordinador de Projectes Experimentals (Pacte'MA) (CREAMA)	

<b>La Marina Baixa. Mercat laboral i caracterització territorial de la COVID-19</b> .....	379
Javier Ortega Fernández, Mariano Agustín González Chouciño. Universidad de Alicante	
<b>L'Alacantí. Actei - Alacant. Mercat laboral y caracterització territorial de la COVID-19</b> .....	386
Dimas Pla Sirvent. Técnico ACTEI l'Alacantí. Javier Ortega Fernández, Mariano Agustín González Chouciño, Universitat d'Alacant	
<b>El Comtat. Mercat laboral i caracterització territorial de la COVID-19</b> .....	397
Javier Ortega Fernández, Mariano Agustín González Chouciño. Universitat d'Alcant	
<b>L'Alcoià - Actaio. Mercat laboral i caracterització territorial de la COVID-19</b> .....	403
Javier Ortega Fernández, Mariano Agustín González Chouciño. Universitat d'Alacant	
<b>Baix Vinalopó - Elx. Mercat laboral i caracterització territorial de la COVID-19</b> .....	414
Manuel Silva Santa i Miguel Angel Miralles Amorós. Acord territorial d'ocupació en el terme municipal d'Elx Javier Ortega Fernández i Mariano Agustín González Chouciño. Universitat d'Alacant	
<b>El Vinalopó Mitjà i l'Alt Vinalopó – Pacte territorial per a l'ocupació de la Vall del Vinalopó. Mercat laboral i caracterització territorial de la COVID-19</b> .....	424
Rosa Villapla Pérez, Enrique Maestre Poveda i Arantxa Casado Maestre. PACTE TERRITORIAL PER A L'OCUPACIÓ DE LA VALL DEL VINALOPÓ Javier Ortega Fernández i Mariano Agustín González Chouciño. Universitat d'Alacant	
<b>La Vega Baja – Acord territorial per a l'ocupació i desenvolupament local de la Vega Baja. Caracterització territorial de la COVID-19</b> .....	435
Rosa María Fernández Cecilia, Asunción López Salvador-Rabaza, Leonor Bailén Girona, Manuel Martínez Rodríguez. Acord Territorial per a l'ocupació i desenvolupament local de la Vega Baja	
<b>Diagnòstic estadístic sobre l'impacte de la COVID en matèria d'ocupació en els municipis de Torrevieja, Guardamar i el Pilar de la Horadada</b> .....	441
Javier Ortega Fernández, Mariano Agustín González Chouciño. Universitat d'Alacant	
<b>ESTADÍSTIQUES DE PACTES - ACORDS PER L'OCUPACIÓ</b> .....	447
<b>RELACIÓ DE QUADRES. CARACTERITZACIÓ ESTADÍSTICA DEL COVID-19 A LES COMARQUES DE LA COMUNITAT VALENCIANA</b> .....	534
<b>RELACIÓ DE QUADRES. ESTADÍSTIQUES DE PACTES - ACORDS PER L'OCUPACIÓ</b> .....	537

# MERCAT LABORAL I EL COVID-19 EN MUNICIPIES QUE NO FORMEN PART DE CAP PACTE TERRITORIAL PER A L'OCUPACIÓ

Luisa Alamá. Universitat Jaume I. Castelló

## 1. ASPECTES GENERALS

Ens centrem en anàlisi de l'impacte de la COVID-19 en els municipis que no formen part dels pactes territorials per a l'ocupació. Així, i amb la finalitat d'oferir una visió al més ajustada possible a la realitat s'ha optat per analitzar-los de manera independent. No obstant això, en la llista de municipis es distingeixen clarament dos grups, d'una banda, i tenint en compte la taula 1, s'han considerat els quatre municipis amb una densitat de població més alta i que corresponen amb àrees que se situen a menys de vint-i-cinc quilòmetres de Castelló de la Plana, són: Borriol, la Pobla Tornesa, Vila-real i Onda. Vila-real i Onda són municipis, classificats com a semiurbans amb una població total de 51.293 i 25.000 habitants, respectivament. Borriol i la Pobla Tornesa són municipis rurals, encara que es troben a menys de vint quilòmetres de Castelló de la Plana, per la qual cosa formen part de l'àrea d'influència. L'altre grup de municipis està format per àrees rurals situades en l'interior i amb nivells de població entre 95 i 1.400 habitants i localitzats a més de quaranta quilòmetres de Castelló de la Plana. El segon grup s'analitza de manera conjunta, encara que s'hi destaquen les singularitats que resulten d'interès. S'ha de tindre en compte que el segon grup aglutina municipis afectats pel problema de despoblació, amb densitats de població molt baixes (taula 1) i amb una activitat econòmica pràcticament inexistent

Municipi	Densitat de població
Vistabella del Maestrat	2.21
Xodos	2.39
Castillo de Villamalefa	2.68
Zucaina	3.14
La Puebla de Arenoso	3.57
Cortes de Arenoso	3.72
Benafigos	3.88
Culla	4.15
Villahermosa del Río	4.45
Ludiente	4.75
Cirat	5.01
La Serratella	5.05
Arañuel	7.88
Llucena	9.6
Montán	10.79
Les Useres	11.89
Benassal	13.36
La Torre d'en Besora	13.57
La Salzadella	14.02
Albocàsser	14.91
Montanejos	14.92
Atzeneta del Maestrat	18.33
La Pobla Tornesa	47.18
Borriol	87.68
Onda	230.87
Vila-real	930.52

Taula 1. Densitats de població

Font: elaboració pròpia amb dades procedents de l'INE

que es redueix a l'activitat agrícola i ramadera, indústria agroalimentària i sector serveis bàsicament centrat en el turisme i l'hostaleria.

## 2. MUNICIPIS AMB DENSITAT DE POBLACIÓ ALTA: LA POBLA TORNESA, BORRIOL, ONDA I VILA-REAL

### 2.1. Incidència de la COVID

La pandèmia de la COVID-19 ha suposat un dur revés des dels punts de vista econòmic, polític, social i emocional. En el cas dels municipis descrits en la taula 2 veiem que a la Pobla Tornesa hi ha hagut dos defuncions des de març del 2020, a Borriol set, mentre que a Onda i Vila-real n'han patit 49 i 88.<sup>11</sup> Quant a la relació entre les defuncions i les PCR+, s'observa que a la Pobla Tornesa és del 5 %, mentre que a Onda és d'1,44 %. En eixe sentit, i atés el nivell de desagregació, el valor absolut reflecteix una realitat més pròxima al detall territorial que s'analitza en el present apartat.

### 2.2. Evolució del mercat laboral

#### 2.2.1. Afiliació a la Seguretat Social

En la taula 3 es mostra l'evolució de total d'afiliats a la Seguretat Social durant el període marcat per la pandèmia. Igual que en la resta del document i amb la finalitat de detectar l'impacte que la pandèmia ha tingut sobre el total d'afiliats a la Seguretat Social, es comparen els trimestres corresponents

a l'any pre-pandèmic, 2019, amb els trimestres corresponents del 2020 i el 2021, afegint també el total d'afiliats. Si observem la variació corresponent al primer trimestre del 2020, que marca l'inici de la pandèmia i per tant el període de màximes restriccions, veiem que en els quatre municipis l'impacte ha sigut similar, la reducció quant al total d'afiliats se situa al voltant del 50 %. En el segon trimestre la reducció disminueix de manera brusca, se situa entorn del 3,5 %. En el tercer i quart trimestre del 2020 es recuperen els nivells de l'any pre-pandèmic, el 2019. Per tant, el major impacte de la pandèmia en el total d'afiliats cal situar-lo en el primer trimestre del 2020.

En relació amb el total d'afiliats a la Seguretat Social segons el sector d'activitat i per a l'any 2019 (figura 1), veiem que Borriol és el municipi amb un percentatge d'afiliats més alt con centrats en el sector serveis (67 %). Mentre que Onda és el municipi amb un percentatge d'afiliats més alt en el sector industrial (36 %). Respecte al sector de la construcció, els quatre municipis se situen entre el 6-8 % i el sector agrícola predomina més a Vila-real (3 %). En eixe sentit, s'ha de tindre en compte la distribució sectorial que ens permet considerar d'una forma més ajustada el verdader impacte que la pandèmia ha tingut sobre el mercat laboral, ja que, com hem vist en apartats anteriors, la pandèmia ha tingut un impacte més gros en el sector serveis.

<sup>11</sup> Dades corresponents a la darrera setmana de setembre del 2021.

Municipi	Casos PCR+	Defuncions	Població	Ràtio defuncions/PCR+ (%)
Borriol	423	7	5397	1.65
Onda	3408	49	24980	1.44
La Pobla Tornesa	40	2	1212	5.00
Vila-real	5102	88	51293	1.72

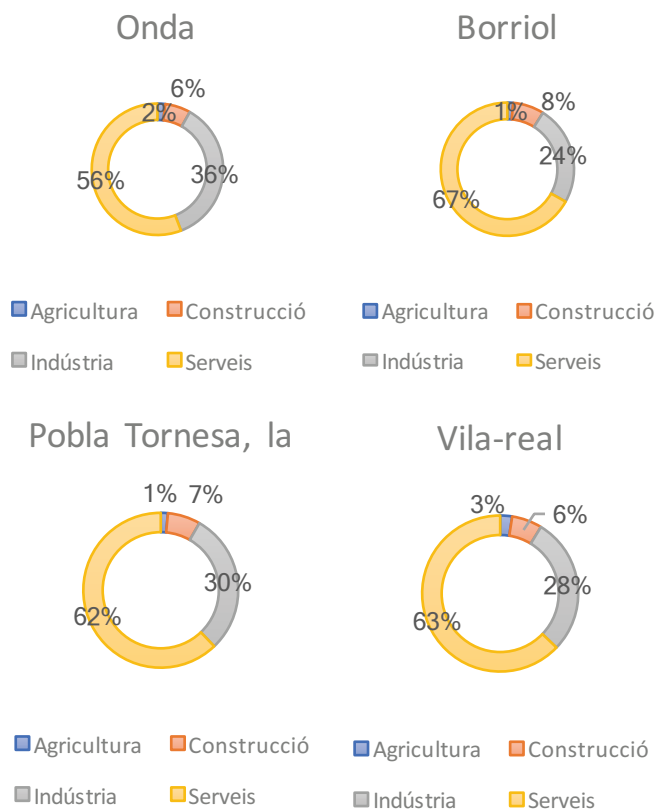
Taula 2. Incidència COVID

Font: elaboració pròpia a partir de dades obertes de la Generalitat Valenciana

	Afiliats a la Seguretat Social	Borriol		Onda		La Pobla Tornesa		Vila-real	
T1	2019	2273	100	9749	100	508	100	19954	100
	2020	1051	46.2	4563	46.8	246	48.4	9735	48.8
	2021	2363	104.0	9922	101.8	545	107.3	19705	98.8
T2	2019	2264	100	9653	100	519	100	19572	100
	2020	2186	96.6	9292	96.3	507	97.7	18637	95.2
T3	2019	2234	100	9498	100	503	100	19369	100
	2020	2276	101.9	9723	102.4	519	103.2	19408	100.2
T4	2019	2263	100	10025	100	513	100	20631	100
	2020	2330	103.0	10112	100.9	534	104.1	20709	100.4

Taula 3. Total afiliats a la Seguretat Social

Font: elaboració pròpia amb dades procedents del Portal Estadístic de la Generalitat Valenciana



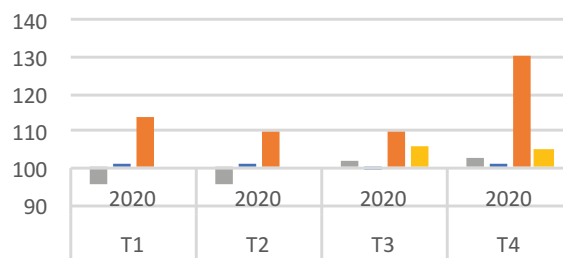
**Figura 1. Total d'afiliats segons el sector d'activitat, 2019**  
 Font: elaboració pròpia amb dades del Portal Estadístic de la Generalitat Valenciana

Amb la finalitat d'analitzar l'impacte de la pandèmia en els sectors d'activitat, en la figura 2 hem representat el total d'afiliats en els quatre trimestres del 2020. S'ha de tindre en compte que la referència i per tant el valor 100 correspon a cada un dels trimestres de l'any pre-pandèmic, per tant, cada barra s'ha de comparar amb el valor 100. Si el valor és superior a 100 indica que el total d'afiliats ha augmentat en el 2020 en comparació al mateix període del 2019. Si el valor és inferior a 100 significa que el total d'afiliats en el trimestre del 2020 és inferior en comparació al mateix trimestre del 2019.

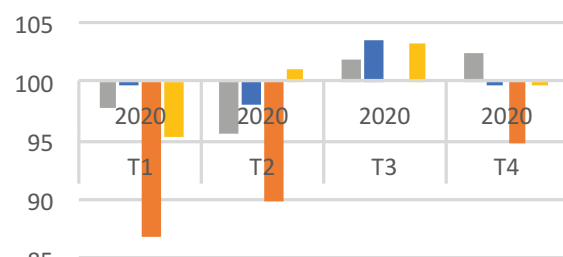
Durant el primer i segon trimestre del 2020 el sector serveis pateix disminució en el total d'afiliats a la Seguretat Social en tots els municipis, excepte a la Poble Torna. La indústria, durant el primer trimestre manté el mateix nombre d'afiliats que en el primer trimestre del 2019 i en el segon trimestre del 2020 perd afiliats a Onda, la Poble Torna i Vila-real, municipi que pateix el descens més gros. Respecte al sector agrícola, a Onda i Vila-real disminueix el total d'afiliats en el primer trimestre del 2020 i sempre en relació amb el primer trimestre de l'any pre-pandèmic. A Borriol augmenta el total d'afiliats. Durant el segon trimestre del 2020, la pèrdua del total d'afiliats té lloc a Onda. La Poble Torna, s'ha exclòs de l'anàlisi del sector agrícola

pel fet que els valors absoluts no són significatius. Finalment, el sector de la construcció disminueix el total d'afiliats en el primer trimestre a Onda, la Poble Torna i Vila-real, a Borriol es manté constant. En el segon trimestre del 2020, continua perdent afiliats a la Seguretat Social a la Poble Torna i Vila-real, en els altres dos municipis el total d'afiliats es manté constant.

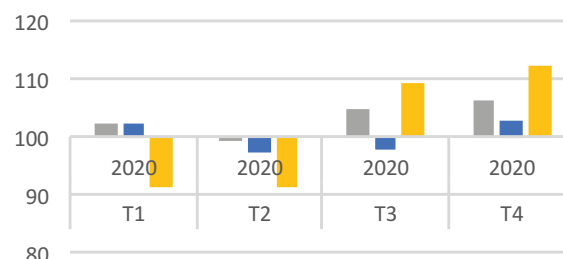
Afiliats en el sector serveis, Borriol



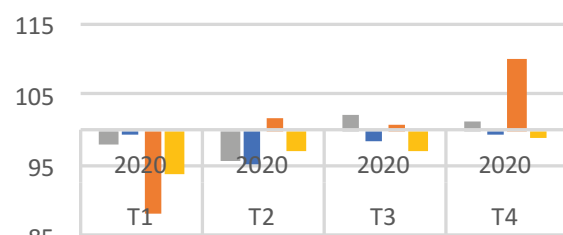
Afiliats en el sector serveis, Onda



Afiliats en el sector serveis, la Poble Torna



Afiliats en el sector serveis, Vila-real



■ Serveis ■ Indústria ■ Agricultura ■ Construcció

**Figura 2. Evolució del total d'afiliats, sectors d'activitat**  
 Font: elaboració pròpia amb dades del Portal Estadístic de la Generalitat Valenciana



### 2.2.2. Total de contractes

Respecte al total de contractes, en la taula 4, es pot observar la variació del 2020 respecte a l'any 2019. En eixe sentit, s'observa que únicament a Vila-real s'ha generat un augment en el total de contractes, i és Borriol el municipi on la disminució ha sigut més acusada.

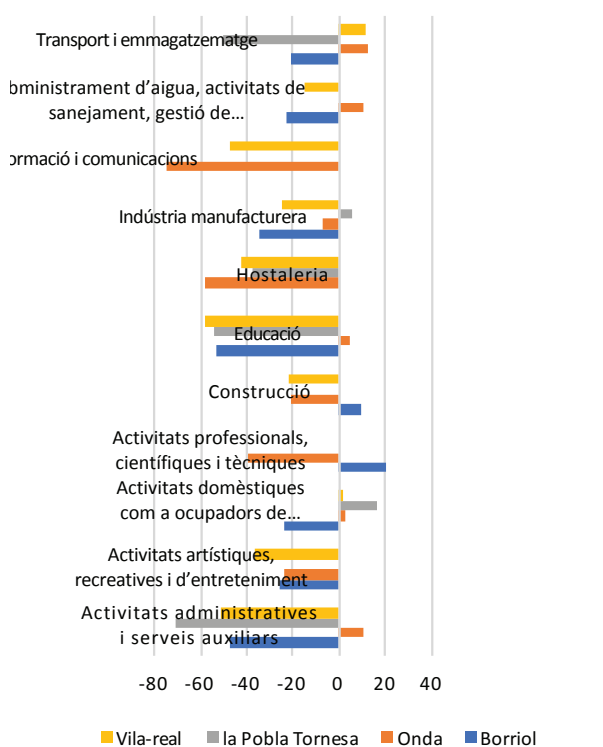
	2019	2020	Variació
Borriol	752	583	-22.5
Onda	10193	8665	-15.0
La Pobla Tornesa	435	353	-18.9
Vila-real	16047	16806	4.7

**Taula 4. Total contractes**

Font: elaboració pròpia amb dades de LABORA (Servei Valencià d'Ocupació i Formació)

En relació amb el tipus d'activitat associat a cada contracte, i després d'haver analitzat els anys 2019 i 2020, s'observa que, en tots els municipis i en pràcticament totes les activitats, s'ha produït una reducció en el total de contractes. Destaquem la indústria manufacturera, en la qual, únicament la Pobla Tornesa presenta un balanç positiu. El gràfic d'activitats ens mostra que, en general, en totes les activitats s'ha produït una disminució de contractes com a conseqüència de la pandèmia (figura 3).

### Variació en el total de contractes, 2019-2020



**Figura 3. Variació en el total de contractes, 2019-2020**

Font: elaboració pròpia amb dades de LABORA (Servei Valencià d'Ocupació i Formació)

### 2.2.3. Expedients de regulació temporal d'ocupació (ERTO) (total de treballadors amb concessió d'extinció, total de treballadors amb concessió de reducció, total de treballadors amb concessió de suspensió)

En relació amb els expedients de regulació temporal de l'ocupació (ERTO), la taula 5 mostra el total dels que es van sol·licitar l'any 2020 en els quatre municipis objecte d'anàlisi. En el cas de Borriol, d'un total de 202 treballadors amb concessió de suspensió, 31 van correspondre a activitats dels clubs esportius, 24, esta bliments de begudes, 31 de fabricació d'altres mobles, 31 a restaurants i parades de menjar, entre altres de distribuïts entre les diferents activitats. 35 ERTO van correspondre a treballadors amb concessió de reducció, dels quals 22 van ser del sector, serveis i preimpresió i preparació de suports.

En el cas d'Onda, la taula 5 mostra un total de 4.853 ERTO. En la gran majoria, 4.038, amb concessió de suspensió, dels quals el sector de la ceràmica va ser un dels grans afectats, encara que el sector serveis i la resta de les manufactures també van presentar una quantitat elevada d'ERTO amb concessió de suspensió. A continuació es detallen algunes activitats afectades per ERTO amb concessió de suspensió: activitats dels clubs esportius (20), comerç en gros de fusta, materials de construcció i aparells sanitaris (248), establiments de begudes (113), fabricació de taulells i rajols de ceràmica (1611), fabricació d'articles ceràmics d'ús domèstic i ornamental (67), fabricació d'altres productes minerals no metàl·lics (216), fabricació de productes ceràmics refractaris (86), restaurants i parades de menjar (252), silvicultura i altres activitats forestals (132). A Onda, els ERTO amb concessió de reducció en van ser 784 i es van distribuir de la manera següent: 48 a l'activitat de comerç en gros de fusta, materials de construcció i aparells sanitaris, 36 al comerç en gros de productes químics, 105 a la fabricació de taulells i rajoles de ceràmica, 40 a la fabricació d'articles ceràmics d'ús domèstic i ornamental, 187 a la fabricació de pintures, vernissos i revestiments similars, tintes d'impremta i massilla, 97 a la fabricació de productes de plàstic per a la construcció i en relació amb la concessió de suspensió.

La Pobla Tornesa presenta 142 treballadors amb concessió de reducció, concentrats tots en el sector de fabricació de colorants i pigments. Quant als ERTO amb concessió de suspensió, n'hi ha 93, distribuïts entre establiments de begudes (23), fabricació de taulells i rajoles de ceràmica (37).

La taula 5 mostra els ERTO a Vila-real, 4.397, dels quals 3.829 són amb concessió de suspensió. Els sectors que n'aglutinen més són el sector serveis, en concret l'hostaleria i el sector de la ceràmica, encara que també n'hi ha en la resta de sectors del sector manufacturer, com el sector de transports. Com els ERTO amb concessió de reducció (539) es distribueixen entre diverses activitats, confecció d'altres peces de vestir i accessoris (70), 33 en fabricació de taulells i rajols de ceràmica, 119 en la fabricació de pintures, vernissos i revestiments similars, tintes d'impremta i massilles, 38 en separació i classificació de materials.

En definitiva, atesa l'especialització dels municipis en el sector ceràmic, és la indústria ceràmica i química la que concentra la major part dels ERTO. A més del sector serveis.

Municipi	ERTO	Total afiliats	ERTO/afiliats (%)
Borriol	237 <sup>1</sup>	7843	3.02
Onda	4853 <sup>2</sup>	33690	14.4
La Pobla Tornesa	235 <sup>3</sup>	1806	13.01
Vila-real	4397 <sup>4</sup>	68489	4.42

1 202 treballadors amb concessió de suspensió i 35 amb concessió de reducció.

2 31 amb concessió d'extinció, 784 amb concessió de reducció i 4.038 amb concessió de suspensió.

3 142 treballadors amb concessió de reducció i 93 amb concessió de suspensió.

4 29 amb concessió d'extinció, 539 amb concessió de reducció i 3.829 amb concessió de suspensió.

#### Taula 5. Expedients de regulació d'ocupació

Font: elaboració pròpia a partir de dades obertes de la Generalitat Valenciana

### 3. MUNICIPIS AMB DENSITAT DE POBLACIÓ BAIXA

(Albocàsser, Arañuel, Atzeneta del Maestrat, Benafigos, Benassal, Castillo de Villamalefa, Cirat, Cortes de Arenoso, Culla, Lluçena, Ludiente, Montán, Montanejos, La Puebla de Arenoso, la Salzadella, la Serratella, la Torre d'en Besora, les Useres, Villahermosa del Río, Vistabella del Maestrat, Xodos, Zucaina)

#### 3.1 Incidència de la COVID

En els municipis assenyalats, tenint com a referència l'última setmana de setembre del 2021, s'han produït un total de 890 casos positius, xifra que representa l'1,7 % del total de casos positius a la província. Atzeneta del Maestrat, Albocàsser, Benassal, Montanejos i Villahermosa del Río són els que més casos han presentat, en relació amb la població, la taxa d'incidència ha sigut a Atzeneta

del Maestrat, 13,7 %, a Albocàsser del 15,1 %, a Benassal igual a 9,9 %, a Montanejos del 12,6 % i a Villahermosa del Río, 15,7 %. En la resta dels municipis la taxa d'incidència ha sigut inferior al 10 %, respecte al total de població.

Quant a la taxa de defunció, per al conjunt de municipis, ha sigut del 3,7 %, i és Villahermosa el municipi on hi ha hagut un nombre més alt de morts.

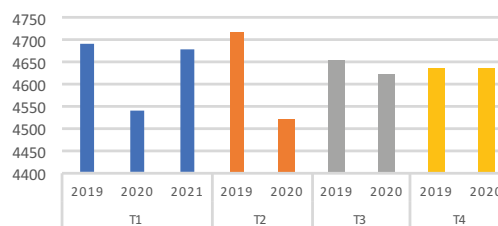
### 3.2. Evolució del mercat laboral

#### 3.2.1. Afiliació a la Seguretat Social

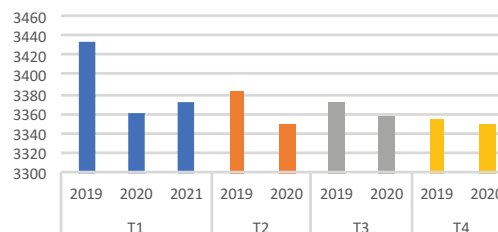
En general, l'activitat econòmica en els municipis es limita al sector agrícola i ramader i al sector serveis, bàsicament el vinculat al turisme. En la figura 4 es mostra l'evolució del total d'afiliats en els quatre sectors d'activitat i per a tots els municipis. En eixe sentit, si considerem l'evolució total del total d'afiliats en el conjunt de sectors, podem veure que, en els sectors serveis, industrial i construcció, el comportament és similar al d'altres territoris. El primer i segon trimestre del 2020 és el període en el qual la pandèmia impacta més sobre el territori.

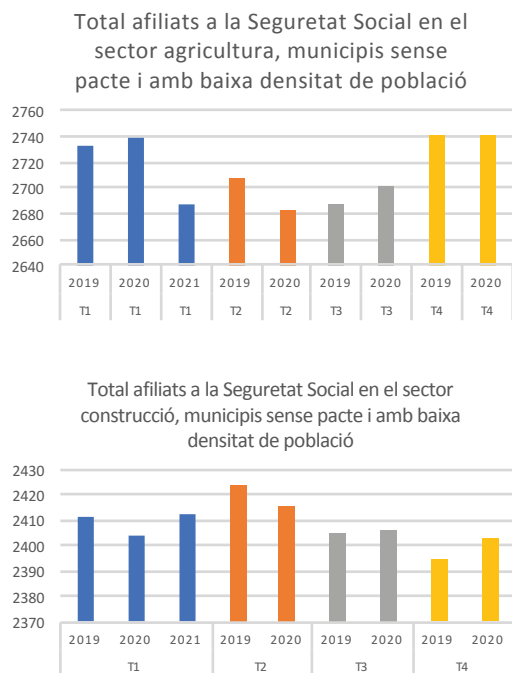
Com a comportament atípic, s'observa que, en el sector agrícola, augmenta el total d'afiliats durant el primer trimestre del 2020, disminueix durant el segon trimestre. En eixe sentit, es podria argumentar que la pandèmia, en el sector, impacta més tard.

Total afiliats a la Seguretat Social en el sector serveis, municipis sense pacte i amb baixa densitat de població



Total afiliats a la Seguretat Social en el sector industrial, municipis sense pacte i amb baixa densitat de població



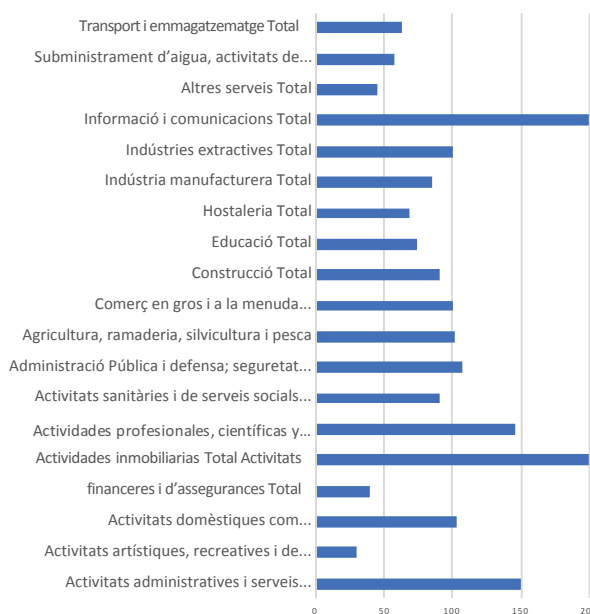


**Figura 4. Total d'afiliats a la Seguretat Social, per sectors, a la província de Castelló**

Font: elaboració pròpia amb dades del Portal Estadístic de la Generalitat Valenciana

### 3.2.2. Total contractes

Respecte al total de contractes, s'analitza el sector d'activitat i la variació del 2020 respecte de l'any pre-pandèmic, 2019. En general, s'observen variacions negatives en pràcticament tots els sectors. Excepte en els d'informació i comunicacions, activitats pro-fessionals, científiques i tècniques, activitats immobiliàries i administratives, els contractes dels quals han augmentat, darrere d'eixe comportament pot estar la tendència d'alguns treballadors a desplaçar-se a àrees geogràfiques allunyades de la ciutat i sense costos d'aglomeració (figura 5).



**Figura 5. Total contractes, sectors d'activitat, variació 2019-2020, província de Castelló**

Font: elaboració pròpia amb dades de LABORA (Servei Valencià d'Ocupació i Formació)

### 3.2.3. Expedients de regulació temporal d'ocupació (ERTO) (total de treballadors amb concessió d'extinció, total de treballadors amb concessió de reducció, total de treballadors amb concessió de suspensió)

En total, en tots els municipis s'han produït 88 ERTO amb concessió de reducció. En el cas dels ERTO amb concessió de suspensió se n'han produït 1.897. En el primer cas, els 88 ERTO, es distribueixen de la forma següent, 25 a Vilafranca, dels quals 15 es corresponen amb l'activitat de fabricació d'altres productes tèxtils, 15 a Figueroles, que s'atribueixen 10 a l'activitat de transport de mercaderies per carretera i 15 a Benassal, dels quals 13 es corresponen amb la fabricació de begudes no alcohòliques, producció d'aigües minerals i altres aigües embotellades, 18 a Atzeneta del Maestrat, que es corresponen amb comerç en gros de begudes.

Els 1.897 ERTO amb concessió de suspensió es concentren a Vilafranca (1.325) i corresponen a l'activitat fabricació d'altres productes tèxtils (1.280).