

QUADERNS DE PREHISTÒRIA I ARQUEOLOGIA DE CASTELLÓ

VOLUM 39



DIPUTACIÓ
D' E
CASTELLÓ

Servei d'Investigacions Arqueològiques i Prehistòriques

2021

Publicació periòdica anual del Servei d'Investigacions Arqueològiques i Prehistòriques (SIAP)
S'intercanvia amb altres publicacions semblants d'Arqueologia, Prehistòria i Història Antiga.

Periodic publication of the Archaeological and Prehistoric Research Service.
It interchanges with others similar publications of Archaeology, Prehistory and Ancient History.

Edita

SIAP

Servei de Publicacions

Diputació de Castelló

Director

Arturo Oliver Foix

Secretariat de redacció

Gustau Aguilera Arzo

Consell de redacció

Empar Barrachina Ibáñez

Ferran Falomir Granell

Josep Casabó Bernad

Dídac Roman Monroig

Pablo Conde Boyer

Informació i intercanvi (information & interchange)

Servei d'Investigacions Arqueològiques i Prehistòriques

Edifici Museu

Av. Germans Bou, 28

E-12003 Castelló de la Plana

arqueologia@dipcas.es

Repositoris digitals

repositori.uji.es

dialnet.unirioja.es

Disseny coberta

Antonio Bernat Callao

Imprimeix

Servei Gràfic i Digital

Diputació de Castelló

ISSN

1137.0793

Dipòsit legal

CS 170-95



ÍNDIX

I. GARCÍA-ROMERO. ¿Por qué es importante analizar los astrágalos? Una propuesta metodológica	5
R. MATEU, G. AGUILELLA. El Tossal de Subarra (Benlloc, Castelló). L'ocupació de l'assentament entre el Bronze final i el Ferro antic.....	13
V. NAVARRETE, A. BARRACHINA. Funcionalitat de les estructures d'habitació i espais en el poblat de l'Edad del Ferro de los Morrones (Cortes d'Arenós, Alt Millars, Castelló): una aproximació des de l'arqueozoologia	25
A. FERNÁNDEZ, J.E. RAMOS. La presencia fenicia en aguas de la desembocadura del río Millars (Castellón)	45
M. BLASCO, E. GARCÍA-PROSPER, M. POLO. Industria ósea singular en la Edad del Hierro peninsular. A propósito de una cabeza femoral humana perforada de El Puig de la Nau (Benicarló, Castellón)	57
E. FLORS. El GE 100: una sitja de l'Ibèric antic a la Torre de la Sal (Cabanes, Castelló).....	71
F. ARASA, E. FLORS. Els camins de l'assentament ibèric tardà de la Torre de la Sal (Cabanes, la Plana Alta)	79
A. FERNÁNDEZ, A. GIMENO. Ánfora ibérica con grafitos y tapón en aguas de Puig-Puzol (Valencia).....	91
A. VICIACH, M.L. ROVIRA, A. BARRACHINA, M. BURDEUS, L. SALVADOR, M. C. TALAMANTES. El tesoro ibèric del poblat de Sant Josep, la Vall d'Uixó, la Plana Baixa	97
E. FLORS., M.D. LÓPEZ. Équidos en el asentamiento ibérico de Torre la Sal (Cabanes, Castellón)	109
A. VICIACH, M. BURDEUS, A. BARRACHINA, L. SALVADOR. Anàlisi espacial del sector 1 del poblat ibèric de La Lloma Comuna de Castellfort, els Ports.....	121
R. JÁRREGA. Reflexiones sobre el ánfora de la forma Africana 3 – Keay 25 (Dressel 27). Un contenedor del siglo V	139
P. GARCÍA, M. BLASCO, P. CALDUCH, P. CARRIÓN, V. CHAOS, M. ESPINACH, C. LALUEZA, I. OLALDE, J. E. PALMER, G. PASCUAL, D. REICH, P. ULLOA. La inhumación tardoantigua del Hostalot-Ildum (Vilanova d'Alcolea, Castelló). Nuevas aportaciones.....	165
F. FALOMIR, A. JOSÉ, M. A. ALSINA, S. BLANCO, B. CARRIÓN, J.L. LERMA. Los grafitos góticos del castillo de Xivert (Alcalà de Xivert, Castellón). Proceso de documentación gráfica y contextualización histórica.....	189
A. OLIVER, G. AGUILELLA. Mas dels Ous de Xert y Mas del Cantalar de Ares del Maestrat, nuevos petroglifos en el Maestrazgo castellonense.....	211
P. PAREDES, G. AGUILELLA, J.L. ESTELLER. Inventario y estudio de los hornos rupestres de aceite de enebro en el entorno de la Sierra de Irta (Castellón).....	221
D. LÓPEZ. El Fortí de Vinaròs (1699-1837). Un reducto frente al mar	241
Resum de les activitats del Servei d'Investigacions Arqueològiques i Prehistòriques a l'any 2021	259
Normas de colaboración.....	267

El Tossal de Subarra (Benlloc, Castelló). L'ocupació de l'assentament entre el Bronze final i el Ferro antic

Raül Mateu Pitarch*
Gustau Aguilera Arzo**

Resumen

En este estudio se presentan nuevos datos sobre el asentamiento del Tossal de Subarra (Benlloc, Castelló), a partir de la excavación arqueológica realizada en 2018. En concreto se trata de una nueva fase de ocupación no documentada anteriormente y que, aunque muy alterada, se puede situar entre el Bronce final y el Hierro antiguo.

Palabras clave: Arqueología, Protohistoria, Bronce final, Hierro antiguo.

Abstract

This study presents new data on the settlement of Tossal de Subarra (Benlloc, Castelló), through the archaeological excavation carried out in 2018. Specifically, it deals with a new phase of occupation not previously documented and which, although very altered, can be placed between the Late Bronze Age and the Early Iron Age.

Key words: Archeology, Protohistory, Late Bronze Age, Early Iron Age.

INTRODUCCIÓ

El Tossal de Subarra (Benlloc) suposa una fita en el paisatge del Pla de l'Arc, ja que es tracta d'un dels cims més alts de la zona oriental de dita planura. Per a l'imaginari popular belloquí es tracta d'un lloc emblemàtic, conegut durant generacions per les restes antigues allí vistes, segons les fonts orals consultades. També és un lloc conegut per haver sigut objecte de diverses prospeccions arqueològiques, ja que s'han documentat materials de diverses cronologies, a les quals farem referència més endavant.

L'any 2018, gràcies a l'interès per part de l'Ajuntament de Benlloc en la recuperació i l'estudi del patrimoni local, es va decidir realitzar una primera excavació arqueològica, amb la col·laboració de la Diputació de Castelló. Els objectius de la intervenció es van establir en verificar aquestes notícies, i efec-

tuar una documentació d'altres elements que apun- taven a l'ocupació del lloc en època protohistòrica, un aspecte que la bibliografia no havia tractat.

Tot i això, el lloc ha sofert diferents remodelacions que han afectat en gran manera a la conservació de les restes arqueològiques, almenys en les zones on s'ha pogut constatar. En l'apartat dels antecedents en farem un repàs.

LOCALITZACIÓ I CARACTERITZACIÓ GEOGRÀFICA

El jaciment es troba en la part més alta de l'esmentat tossal, el qual s'ubica en el sector oriental del terme de Benlloc a uns 5 km en línia recta del nucli urbà i a 9 de la línia de costa. Forma part de les elevacions de les serres orientals del Pla de l'Arc, les quals Sos Baynat (1981) considera una continuació llunyana de la serra de la Vall d'Àngel, i

*Arqueòleg <mateupitarch@gmail.com>

**Servei d'Investigacions Arqueològiques i Prehistòriques. Diputació de Castelló. <gaguilella@dipcas.es>

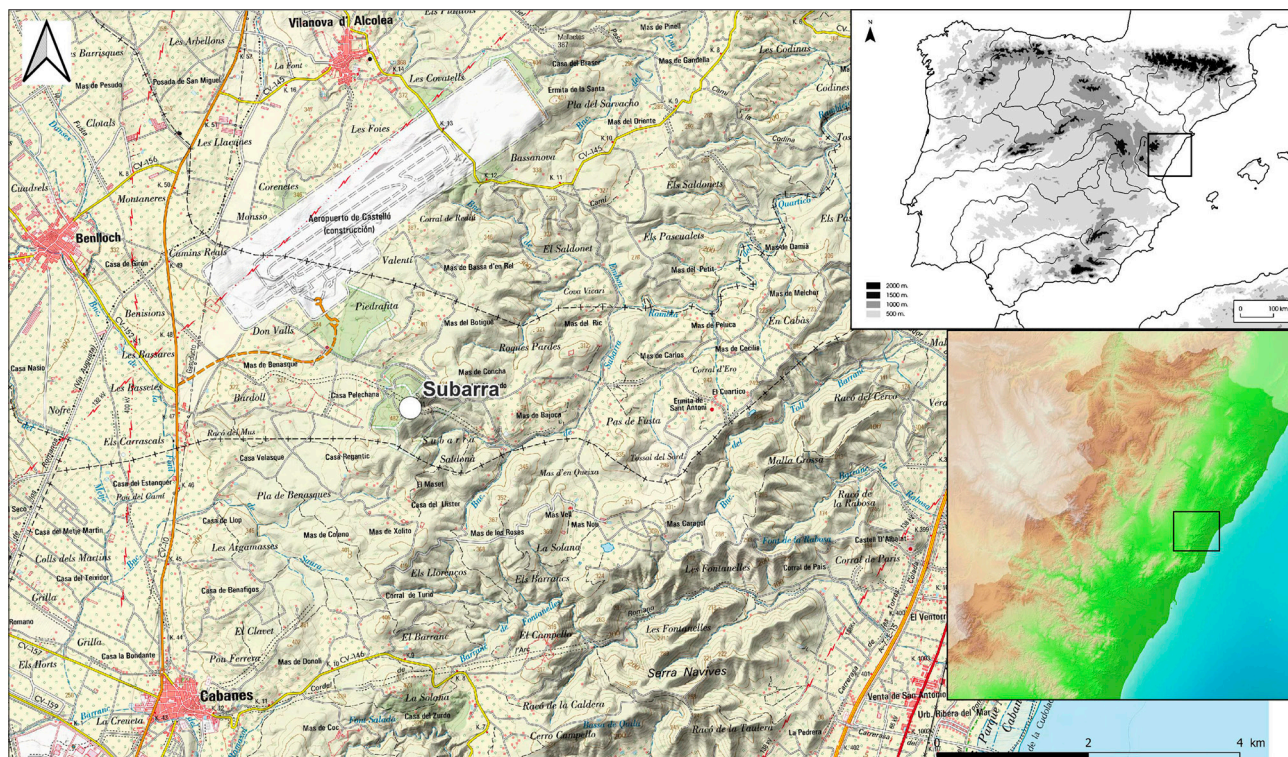


Figura 1. Localització general del jaciment.

que separen aquest de la planura litoral on es troba el Prat de Cabanes-Torreblanca.

Té una altitud de 500 m.s.n.m. sent el més alt de la zona, la qual cosa li confereix unes condicions visuals extraordinàries. La part alta està configurada per pendents relativament suaus en totes les seues parts, a excepció de la cara nord-est, on hi ha un cingle. És en aquesta última banda des d'on, al peu del tossal, sorgeixen diversos cursos d'aigua que conflueixen en l'anomenat barranc de Subarra. En aquesta zona també hi ha una font homònima.

Geològicament parlant, el Tossal de Subarra està format en gran part per roques calcàries i margues del cretàc superior (Cenomanià), encara que també es poden trobar zones calcàries, marges i arenas del cretàc inferior (Albià). A partir del peu de l'anticlinal calcari que conforma Subarra, tot el sector oriental de Benlloch forma una sèrie d'ondulacions i depressions més o menys tancades que destrueixen la superfície dels glacis característics del pla (Quereda Sala, 1975).

ANTECEDENTS

Com dèiem, es té notícia de diferents transformacions importants a l'entorn immediat del jaciment. Bona mostra d'açò és la comparativa entre les ortofotos disponibles des de l'any 1956 fins a l'actualitat

(Fig. 2. 1-4) que mostren un canvi important en la morfologia del jaciment. En la primera fotografia aèria, de l'any 1956 (Fig. 2.1) es veu clarament l'existència de dos recintes, un interior i l'altre exterior, i l'estat general abans de la plantació dels pins que es va efectuar cap als anys 70, ja visible en la de l'any 1986 (Fig. 2.2). Posteriorment, en l'ortofoto de principis dels 2000 el mur del recinte interior no es veu tan clarament, afectat per la construcció de la caseta de vigilància forestal i el camí d'accés, a principis dels anys 90, que també talla el recinte exterior (Fig. 2.3). Una última transformació de l'entorn és la creació d'un tallafoc que afecta principalment al mur exterior, i que és visible a les imatges més recents, de principis del segle XXI i en la més actual (Fig. 2.4).

Abans de tots aquests canvis, l'any 1960, Francesc Esteve va visitar el lloc, realitzant un croquis de les troballes així com dels dos murs perimetrals, dibuixant també una torre i indicant l'accés als recintes (Fig. 2.5). Entre les troballes efectuades per Esteve es troben alguns fragments de ceràmica a mà, a torn de tipus fenici -entre els quals destaca un fragment de nansa d'àmfora-, així com algun fragment indeterminable de ceràmica a torn. A més, també va recollir dos fragments de sílex blanc un dels quals presenta un retoc, i un fragment informe de metall de base coure que sembla una boleta de reducció del metall o goteró.

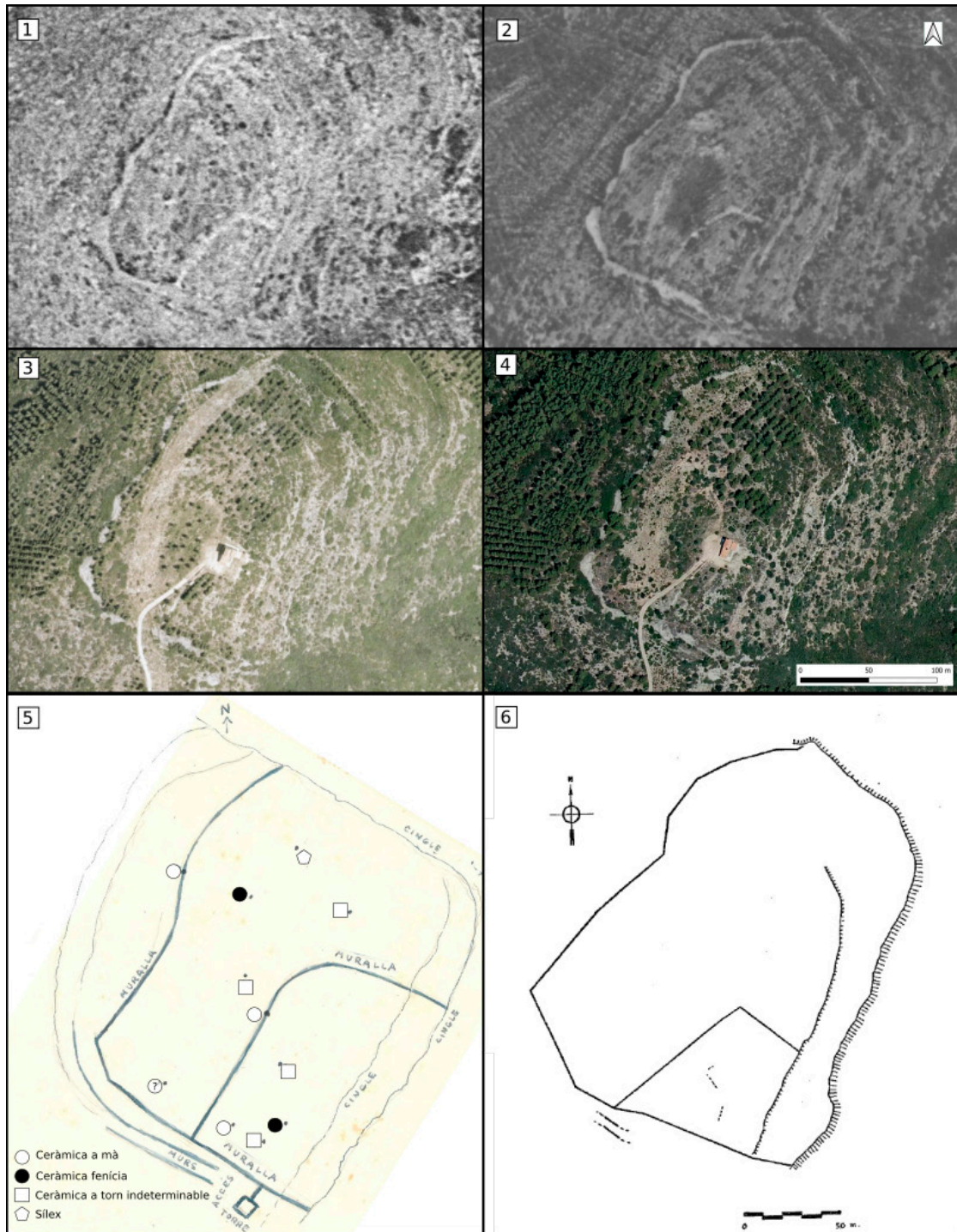


Figura 2. Diferents visualitzacions de la topografia del jaciment: 1. Ortofoto de l'any 1956; 2. Ortofoto de l'any 1987; 3. Ortofoto de l'any 2003; 4. Ortofoto actual; 5. Croquis de F. Esteve (modificat), any 1960; 6. Plànol realitzat per A. Bazzana i P. Guichard, 1979.

En la segona meitat de la dècada dels 70, les prospeccions i excavacions de A. Bazzana i P. Guichard del *Centre d'Histoire et d'Archéologie Médiévales* de la Universitat de Lió II per assenta-

ments medievals de Castelló van incloure el Tossal de Subarra. En la publicació dels resultats van aportar un plànol topogràfic del jaciment (Fig. 2.6) i una descripció de les troballes, així com la interpre-

tació del lloc com un assentament d'època islàmica (Bazzana, 1978; 1992; Bazzana, Guichard, 1979). En aquests treballs es fa referència al doble recinte emmurallat i algunes restes d'edificacions poc visibles al recinte interior. Aquesta dada els porta a pensar en una zona d'hàbitat separada d'una zona més extensa destinada a desar el bestiar, ja que consideren que el valor defensiu del lloc és poc evident. També mencionen l'existència d'uns murs davant del mur exterior en la seua part més accessible, tal volta protegint una possible entrada. En qualsevol cas, es considera que, per al període islàmic, el lloc degué ser de poca importància. Pel que fa a la ceràmica (l'únic element material al que fan referència), indiquen que és homogènia i prou tardana, tot i que alguns fragments assenyalen aquesta ocupació en l'Alta Edat Mitjana (Bazzana, 1992).

Posteriorment F. Arasa troba que existeixen indicis d'ocupació del lloc en els períodes iberoromà i romà Alt Imperial (Arasa, 1995; 2001). El període iberoromà el data a partir d'un fragment de ceràmica de vernís negre romana tardana del tipus B, possiblement del segle I aC. Per a l'època Alt

Imperial menciona la troballa d'algun fragment de *terra sigillata*, que provarien la freqüentació del lloc. Conclou que el Tossal de Subarra en aquests dos períodes degué estar relacionat amb algun altre assentament pròxim no localitzat, ja que considera aquest com un lloc de vigilància o de poca importància.

Per últim, X. Allepuz inclou l'assentament en el seu estudi sobre el poblament ibèric en el Pla de l'Arc (Allepuz, 2001), considerant el lloc amb una funcionalitat estratègica i de control del territori en el període Ibèric final o iberoromà, sobretot per la seua alta visibilitat, les escasses restes materials i per trobar-se a certa distància de les terres de cultiu.

En definitiva, les ocupacions del jaciment fins ara referides per diferents investigadors consideren l'assentament com un lloc molt secundari o de caràcter estratègic, amb baixa densitat de troballes arqueològiques, i que a partir dels indicis disponibles els porta a considerar que correspon al període Ibèric final, romà Alt Imperial i a un moment avançat d'època islàmica, sense descartar una ocupació Alt medieval.

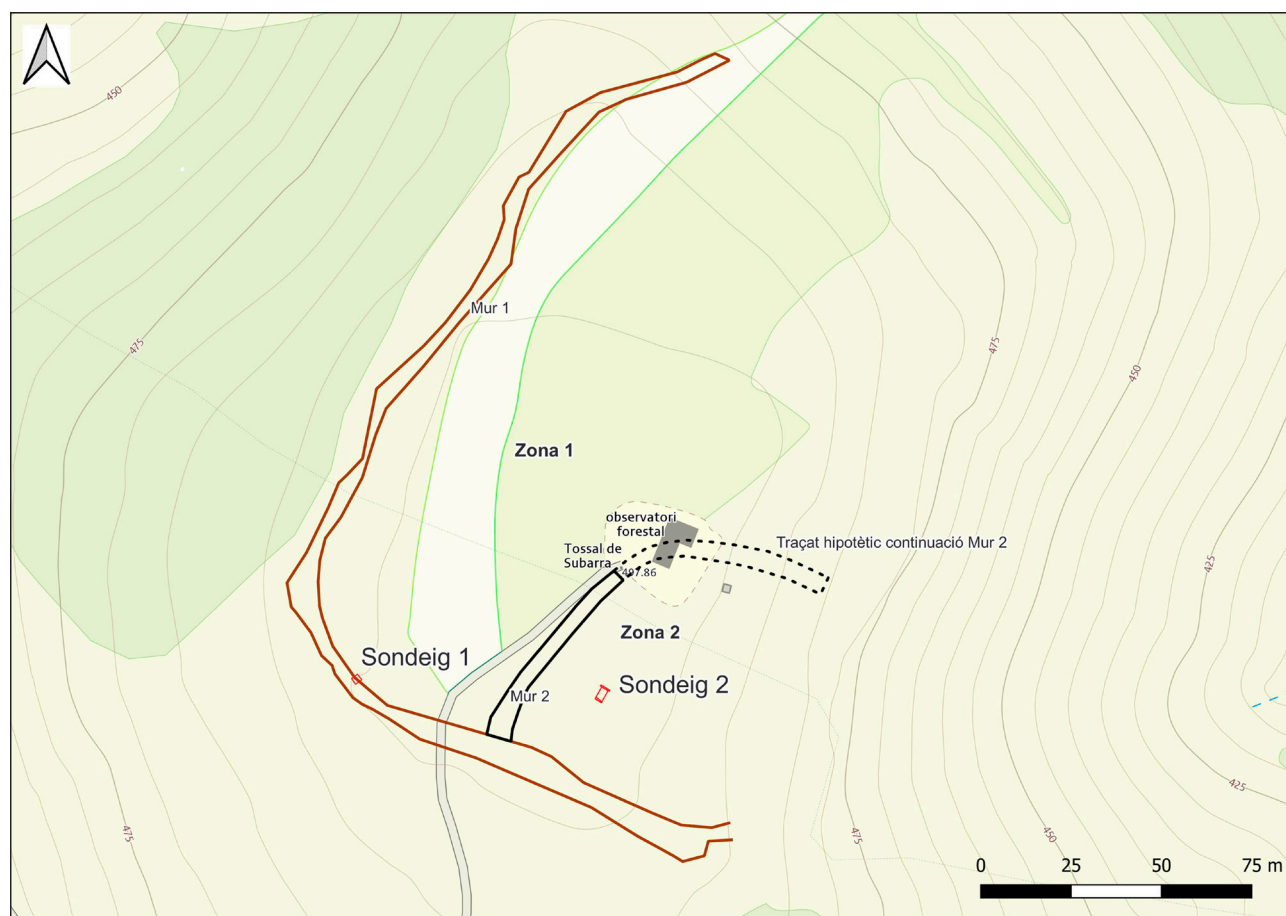


Figura 3. Localització de les zones, els sondes i els murs.

S'entén a més que les restes visibles dels recintes muraris interiors i exteriors es relacionen amb alguna d'aquestes ocupacions.

Actualment, el jaciment conserva encara el mur perimetral exterior, que es mostra en la major part del seu traçat com una acumulació de blocs de calcària, en ocasions de grans dimensions, amb una amplària molt variable però que en general és superior als 2m, i del que en determinades zones és possible vore conservada alguna cara de llenç travada en sec. Aquest mur exterior s'associa a la part sud a algunes importants acumulacions de blocs, i fins i tot sembla que el mur es desdobra en dues o tres línies paral·leles a l'extrem del seu traçat. En aquest punt és on F. Esteve va indicar l'existència d'una possible torre i de l'entrada, també assenyalades per A. Bazzana (Fig. 2.5-6). En aquest cas, tot i que es veu alguna cara ben preparada, els conjunts d'enderrocs són prou caòtics i de volum considerable, i s'han de correspondre amb diverses estructures enrunades travades en sec.

Pel que fa al recinte interior, únicament es conserva part del mur oest que es troba paral·lel a la pista que dona accés a la caseta de vigilància forestal, en especial per sota i pels voltants del vèrtex geodèsic.

L'EXCAVACIÓ ARQUEOLÒGICA

La campanya arqueològica efectuada al Tossal de Subarra va consistir en la realització de dos sondejos estratigràfics, a més d'una documentació preliminar de part del traçat del mur del recinte exterior i l'estat de conservació general del jaciment (Fig. 3).

En línies generals, les troballes de materials van ser escasses (Fig. 4), i els dipòsits arqueològics d'ambdós sondejos van presentar molt poca potència (entre 20 i 40cm).

UE	Ceràmica a mà	Ceràmica fenícia	Altra a torn	Fauna	Carbons	Metall
Superficial	12	6				
1002	42			15		
1003	70		1	30	8	1
2000	34	3				
2001	158	3				
2003	7					
NR	323	12	1	45	8	1

Figura 4. Taula general dels materials recuperats (en número de restes).

SECTOR 1. RECINTE EXTERIOR

El primer sondeig, de 2x2 metres, es va efectuar adossat a la part interior del mur del recinte exterior, al sud-oest del jaciment. L'objectiu era intentar determinar la cronologia d'aquest mur, cercant la seua cara interna així com les seues caracterís-

tiques constructives i identificar possibles estructures o altres tipus d'unitats adossades a ella.

En el sondeig es van determinar dues zones clarament diferenciades, cobertes per una espessa capa d'humus (UE 1000) estèril. D'una banda la zona sud-oest estava formada per una gran acumulació de pedres formant part del mur que conforma la tanca exterior (UE 1002), sota les quals es va documentar una alineació de grans blocs molt deteriorada que hem interpretat com la cimentació o sòcol del mur (UE 1004) (Fig. 5. 1-2). Per altra banda, la part interior al nord-est estava formada per dos estrats. El primer (UE 1001) format per alguns blocs i cantells barrejats amb terra de color marró fosc. El segon estrat (UE 1003), estava format també per blocs de dimensions variables, encara que en menor freqüència, barrejats amb un sediment marró lleugerament més clar que l'anterior. En aquesta UE es van identificar fragments de ceràmica a mà, entre els quals es va trobar un fragment amb decoració acanalada, així com carbons, fauna i una resta informe de metall de base coure. Aquesta unitat es disposava sobre la roca.

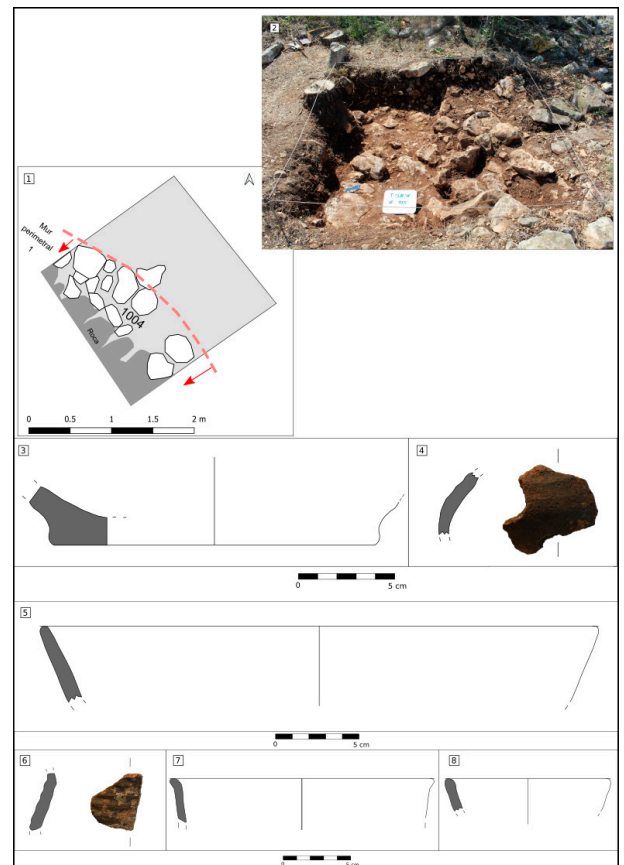


Figura 5. Sondeig 1. 1-2: Planimetria i foto del sondeig. 3-8: ceràmica a mà més significativa recuperada. Els números 4 i 6 presenten decoració acanalada.

Tant per l'alt grau de fragmentació dels materials, com per l'absència de qualsevol tipus d'estructures o nivells d'ocupació, interpretem aquesta unitat inferior com un reblit relacionat amb la construcció o recondicionament d'aquest mur exterior, que conté materials d'algun moment d'ocupació anterior del jaciment molt alterat.

El conjunt de materials ceràmics recuperats en l'excavació del sondeig són tots elaborats a mà, a excepció d'un fragment a torn possiblement contemporani que és considerat intrusiu en tant que es relaciona amb les arrels i soca d'un arbre talat a l'est del sondeig. És important el fet que la ceràmica a mà apareix tant a l'interior (1003) com per damunt del mur (1002), si bé és la UE 1003 la que presenta una major densitat de troballes (Fig. 4).

Respecte als elements significatius d'aquesta ceràmica, destacar la troballa de fragments amb acanalats a les unitats 1002 i 1003, així com una base plana a la 1003. La fragmentació del conjunt no ha permès obtenir els perfils dels recipients, a excepció d'alguns casos parcialment, que es presenten a la figura 5.

Les restes de fauna (pendents d'estudi), es concentren també a la UE 1003, si bé es van recuperar també alguns a la 1002. Finalment cal referir també la troballa d'alguns carbons i un fragment de metall informe de base coure altre cop a la unitat 1003.

Pel que fa al mur perimetral, tot i conservar-se molt alterat, s'ha pogut documentar el sòcol de grans blocs disposats sobre la roca (UE 1004), sobre el qual es disposava una acumulació de blocs de mitjana i gran mida sense apreciar-se estructuració en la seua disposició (UE 1002).

SECTOR 2. RECINTE INTERIOR

Pel que respecta al sondeig del Sector 2 es va situar a la part central del jaciment, dins del recinte interior (Fig. 3). En un primer moment es va plantejar de 2x2 metres junt un mur que aflorava en superfície (UE 2002), però posteriorment es va ampliar fins a un altre mur més o menys paral·lel localitzat en desbrossar la zona per iniciar l'excavació (UE 2006), amb el que l'àrea excavada en aquest sector fou de 4x2m. La potència estratigràfica no supera els 40 cm (Fig. 6.1).

En el nivell superficial UE 2000 es van documentar alguns fragments de ceràmica a mà, així com 3 fragments informes de ceràmica a torn de tipus fenici. L'excavació posterior va determinar la presència d'una única unitat estratigràfica (2001), formada per terra marró i alguns blocs de calcària disposada directament sobre la roca, a excepció de

la part nord, a prop del mur 2002, on cobria les restes d'una estructura de combustió (UE 2003) molt alterada que únicament conservava la capa refractària formada per gravetes de calcària (Fig. 6. 1-2).

Els murs que delimiten l'àrea excavada (UE 2002 i UE 2006) conserven una sola filera de pedres disposades directament sobre la roca, amb dues alineacions formant les cares interna-externa, i un traçat recte. Presenten una amplària de 40cm el 2002 i 47cm el 2006, i la longitud documentada en excavació és superior als 2m, quedant la continuïtat dels murs a la zona no excavada. La solera o capa refractària (UE 2003) té forma aproximadament circular, amb unes dimensions de 110x120cm, i preparada amb graves de menudes i mitjanes dimensions.

Els materials arqueològics es van recuperar principalment a la UE 2001, i uns pocs fragments entre les graves de 2003 (Fig. 4). Es tracta majoritàriament de ceràmica a mà, i alguns fragments de ceràmica de tipus fenici, entre les quals destaca una nansa d'àmfora. En la ceràmica a mà cal destacar un fragment amb premsió tipus mugró i 4 bases planes (Fig. 6. 3-5).

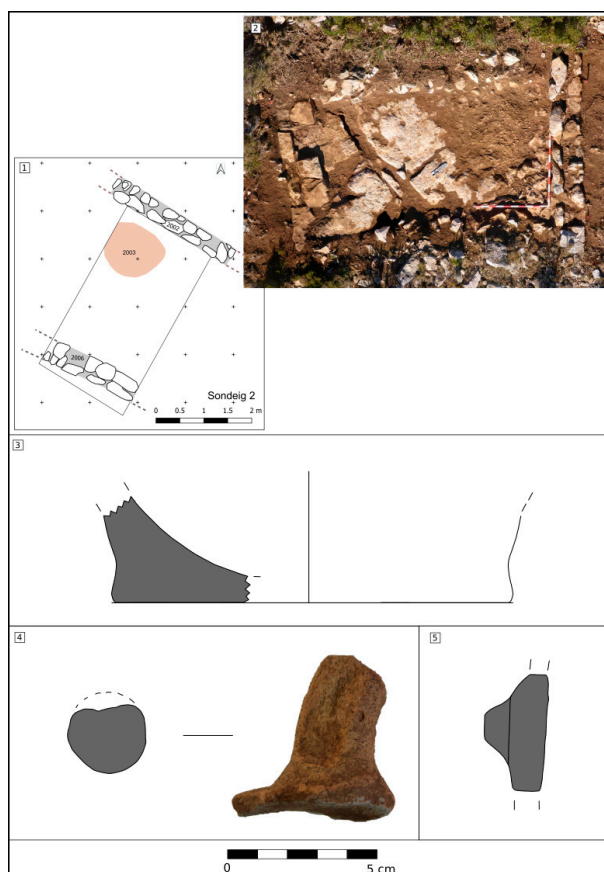


Figura 6. Sondage 2. 1-2: planimetria i ortofoto del sondeig. 3-5: materials ceràmics més significatius. (UE 2001). El número 4 correspon a la nansa d'una àmfora fenícia.

Beta-502223 R_Date(2550,30)

68.3% probability

794BC (43.2%) 752BC

682BC (9.8%) 668BC

632BC (3.5%) 624BC

611BC (11.8%) 592BC

95.4% probability

801BC (47.4%) 744BC

690BC (13.1%) 664BC

645BC (34.9%) 550BC

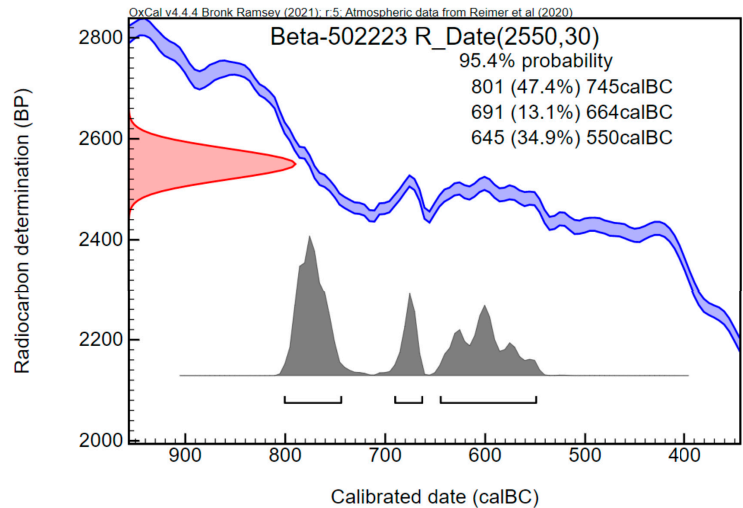


Figura 7. Datació de C14 calibrada amb el programa OxCal V. 4.4.4. En negreta s'assenyalen els intervals de més probabilitat.

CRONOLOGIA

Per a establir la cronologia de l'assentament, disposem de diferents indicadors obtinguts a l'excavació. Per una part, els fragments de ceràmica amb decoració acanalada recuperats al sondeig 1, conjuntament amb l'absència d'altres ceràmiques, i en especial fenícies, remetent clarament a contextos del Bronze final. Per altra banda, el sondeig 2 es correspon amb un àmbit de planta rectangular, amb murs de pedra i una llar, i que s'associa a ceràmica a mà i fenícia, amb absència d'acanalats, de manera que pot considerar-se com pertanyent a l'Edat del Ferro, amb una cronologia d'entre mitjans del segle VII i mitjans del VI aC.

Per tal de completar i corroborar les dades recollides durant l'excavació es va decidir datar un fragment de dent d'ovicàpid trobat a la UE 1003, per la tècnica de C-14. Procedeix per tant d'un estrat associat amb la construcció o reforma del mur perimetral del recinte exterior.

La mostra oferí un resultat de 2550±30 BP (Beta-502223), que amb el calibratge a 2σ ofereix un interval ampli de 800-549 CAL AC, si bé les diferents probabilitats apunten especialment cap a la primera meitat del segle VIII CAL AC, concretament entre el 794 i el 752 CAL AC com a interval amb major probabilitat (Fig. 7).

Amb aquestes dades es pot proposar que el moment inicial d'ocupació de Subarra disponibles es degué produir a la primera meitat del segle VIII CAL AC, és a dir, a la part terminal del Bronze final, o el que també s'ha etiquetat com a Bronze final III (Jover *et al.* 2016). El moment

final de l'ocupació (en l'etapa protohistòrica) estaria caracteritzat per la presència de ceràmica fenícia al sondeig 2 associada a una arquitectura de pedra en àmbits de planta rectangular, que marcaria un moment d'entre mitjans del segle VII i primera meitat del VI aC.

Com ja hem comentat anteriorment, l'assentament presenta dues línies de murs o tanques perimetrals que conformen sengles recintes, l'un inscrit en l'altre. La cronologia d'aquestes estructures es fa difícil de determinar amb les dades disponibles. Pel que fa al més exterior, el sondeig 1 ha determinat la presència de restes del Bronze final associades, però s'ha de dir que es tracta de nivells alterats que poden estar relacionats tant amb la construcció com amb la reforma del mur. Al mateix temps, també és important el fet que no s'han recuperat ceràmiques fenícies ni de cronologies posteriors en aquest sector, a excepció d'un fragment modern/contemporani en la soca d'un arbre, per la qual cosa no queda clara la seua atribució cronològica, sense que pogem descartar tampoc la seua construcció en la primera fase d'ocupació de l'assentament.

En aquest sentit, disposem d'un paral·lel pròxim per a aquests murs perimetrals en contextos del Bronze final al Tossal de la Vila (La Serra d'en Galceran), un assentament de cronologia equivalent situat a uns 13km cap al nord-oest (Aguillella *et al.* 2016). En aquest jaciment, el mur perimetral es troba inserit en una reforma i ampliació posterior d'època andalusina, i als punts del seu traçat en què s'ha pogut documentar fins al moment ha mostrat unes característiques que poden ser equiparables al de Subarra, si bé és cert que conformant un

recinte amb una superfície interior prou menor (poc més de 0.5 ha). La fase associada al mur perimetral del Tossal de la Vila està datada entre principis del segle VIII i principis del segle VII aC, però molt probablement es degué construir més aviat a l'inici de les ocupacions. Per altra banda cal esmentar que existeixen altres casos a les comarques de Castelló, especialment cap al nord, que semblen reproduir aquest model d'assentament.

Des del punt de vista de la funcionalitat, entenem que es tractaria més aviat d'un mur de tanca o perimetral, pot ser per a l'establiment del ramat. La funció defensiva es pot descartar per diversos aspectes. En primer lloc, per les característiques específiques de l'estructura, bastida en sec, i la limitada alçada que es pot estimar que assoliria amb aquesta tècnica constructiva. Per altra banda, la desproporcionada superfície que delimita (2.5ha) que resulta defensivament inassumible.

Respecte a la part sud del recinte, on es troben aquestes acumulacions de blocs i el desdoblament en diferents línies de murs, de moment no podem efectuar cap valoració fins que no s'efectuïn treballs d'excavació i documentació. En qualsevol cas, trenquen el concepte de mur més simple que conforma la major part del perímetre, i per tant poden correspondre a formes o construccions d'èpoques posteriors.

Respecte al recinte interior, considerablement de menors dimensions, engloba una àrea d'unes 0,3 ha. Aquest mur de moment no ha estat estudiat en profunditat, però sabem que part del seu traçat va ser alterat per la construcció de la pista i la caseta de vigilància forestal que es troba al cim de Subarra. Tot i això, podem aproximar-nos al seu perímetre original gràcies a les restes parcialment visibles, als plànols elaborats per altres autors (Esteve i Bazzana), però principalment a partir de l'ortofoto del vol americà de 1956 i a l'ortofoto de 1987 (Fig. 2. 1-2).

L'àmbit identificat al sondeig 2 es troba a l'interior d'aquest recinte, i més a l'est és possible distingir altres línies de murs semblants als del sector 2, la qual cosa sembla indicar un assentament de certa extensió, que per la densitat de troballes pogué ser de poca duració, o trobar-se molt alterat. En qualsevol cas, cal incidir en el fet que tant a l'excavació del sondeig com en superfície per tot el recinte interior, tota la ceràmica és a mà i fenícia, sense presència d'acanalats. Tampoc s'han recuperat fragments ni ibèrics, ni romans, ni islàmics ni tampoc de cronologies posteriors, si bé és cert que no es va efectuar una prospecció superficial detallada. Per tant, és possible que els materials publicats sobre Subarra d'aquestes cronologies procedisquen d'altres indrets diferents del jaciment.

VALORACIÓ

La intervenció efectuada al Tossal de Subarra ha servit per a identificar una o dues fases d'ocupació no conegudes de l'assentament anteriors a les que s'havien publicat fins al moment. A partir de les dades disponibles que hem presentat, l'ocupació de l'assentament sembla iniciar-se a la primera meitat del segle VIII CAL AC, en un context alterat amb presència de restes domèstiques i ceràmiques acanalades, associades a la construcció o reforma del mur perimetral exterior.

Per altra banda, l'excavació ha permès documentar les restes d'un àmbit corresponent al Ferro antic dins del recinte interior, amb una cronologia que genèricament podem establir entre el segle VII i primera meitat del segle VI aC.

També, la recuperació d'un croquis efectuat per F. Esteve l'any 1960 així com a partir de les ortofotos dels vols de 1956 i 1987 ens han permès veure el traçat original dels dos recintes del jaciment.

Un altre dels aspectes que considerem més importants és la no recuperació de restes corresponents als períodes als quals fins ara s'havia considerat Subarra. Ens referim en concret al període ibèric i romà (Arasa, 1995; 2001; Allepuz, 2001) i a l'andalusí (Bazzana, 1978; 1992; Bazzana, Guichard, 1979). Entenem per tant que les restes d'aquests períodes es troben en altres zones diferents, o bé que la baixa densitat ha fet que no es recuperen en els treballs efectuats.

En qualsevol cas, la conclusió és que són necessàries noves intervencions per a obtenir més dades tant de les fases d'ocupació identificades, tractar d'identificar les fases no documentades que s'havien publicat anteriorment, així com per a determinar la cronologia dels murs que conformen els dos recintes de Subarra.

Respecte a la contextualització de Subarra als períodes del Bronze final i Ferro antic, el paral·lel més pròxim és l'anteriorment esmentat Tossal de la Vila, a la Serra d'en Galceran (Fig. 8). En aquest assentament, en curs d'excavació des de l'any 2012, s'han identificat dues fases principals d'ocupació corresponents al Bronze final-Ferro antic la primera, i al període andalusí entre els segles VIII i X la segona (Aguillella *et al.* 2016; Falomir *et al.* 2021; Negre *et al.* 2020a; 2020b; 2022)

Ens interessa especialment la fase dels segles VIII i principis del VII aC corresponent a un assentament amb mur perimetral contra el qual es disposen els àmbits domèstics, i on als nivells de preparació (i per tant corresponent a la primera etapa d'ocupació) s'han pogut documentar alguns fragments de ceràmica acanalada. Per altra ban-

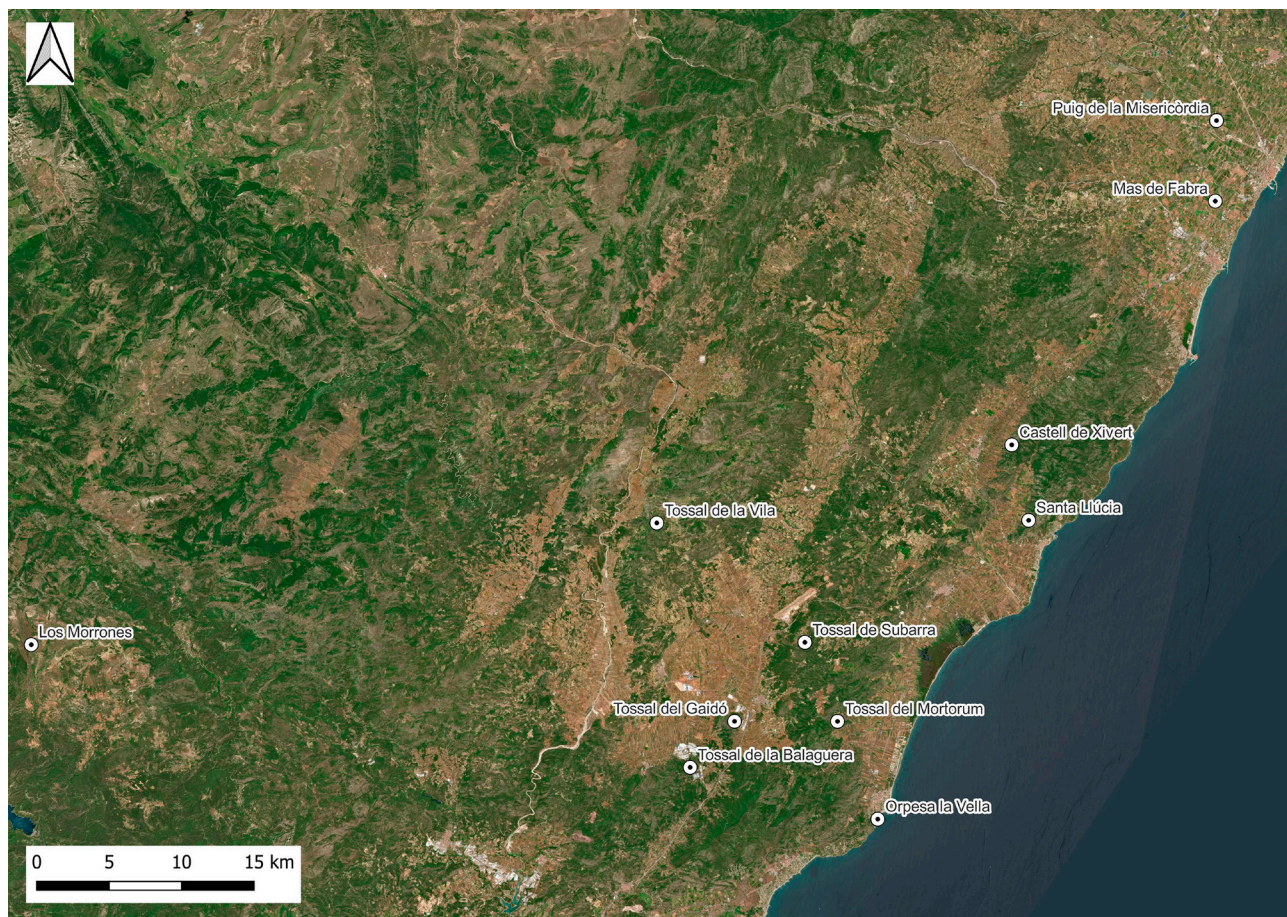


Figura 8. Situació dels assentaments indicats al text.

da, l'assentament finalitza aquesta fase d'ocupació amb un incendi entre finals del VIII i principis del VII aC però sense arribar a mostrar els trets característics del Ferro antic, i sols alguns fragments d'àmfora fenícia primerenca marquen aquest contacte (Aguilella *et al.* 2016). Cal considerar-lo per tant un paral·lel fort per a la fase del Bronze final detectada al sondeig 1 de Subarra.

Respecte a l'àmbit del Ferro antic documentat al sondeig 2, existeixen nombrosos exemples de jaciments amb aquestes característiques, que al llarg dels últims anys han estat objecte d'intervencions i que delimiten amb prou claredat el model d'assentament dels segles VII i primera meitat del VI aC, almenys a les comarques centrals i costaneres de Castelló. Per proximitat i rellevància hem de referir-nos especialment al Tossal del Mortorum a Cabanes, Orpesa la Vella a Orpesa, Santa Llúcia i Castell de Xivert a Alcalà de Xivert o Mas de Fabra a Benicarló i Puig de la Misericòrdia a Vinaròs (Falomir, Palmer, 2004-2005; Arquer, Falomir, 2008; Aguilera, 2016; 2017; Aguilera *et al.* 2018; Vicente *et al.* 2016; Oliver *et al.* 2020; Oliver, 2021a), però

són molts altres els exemples que mostren la dinàmica d'ocupació i característiques d'aquest període (vegeu per exemple Oliver, 2021b; Falomir, 2021; Aguilera *et al.* 2020).

Aquestes dues fases d'ocupació poden estar també representades en dos assentaments propers a Subarra i amb unes característiques orogràfiques similars, no tan ben coneguts però amb evidències d'ocupació entre el Bronze final i el Ferro antic. D'una banda el Tossal de la Balaguera, poblat ibèric conegut a partir de les excavacions efectuades als anys 50 (Jordà, 1952), i amb presència de materials que X. Allepuz (2001: 81) data en el Bronze final. I d'altra banda, el Tossal del Gaidó, al peu del qual es va localitzar un enterrament en una àmfora fenícia (Ripollés, 1978). En aquest mateix jaciment, a la part superior, A. Bazzana i P. Guichard (1979: 614) van efectuar excavacions identificant un assentament amb ceràmiques a mà molt possiblement de cronologia protohistòrica, i en un altre punt del cim, X. Allepuz (2001: 93) també menciona l'existència de materials datables en el Ferro antic.

Pel que fa a la funcionalitat de l'assentament de Subarra, considerem que la part del recinte interior pot correspondre a un hàbitat, ja que en ell s'han documentat elements que apunten a aquest ús, i a més presenta unes dimensions aproximades a les dels assentaments d'aquest període propers. Aquests tenen una superfície que no supera en cap cas a les 0,5 ha, similar al recinte interior del Tossal de Subarra, però molt allunyat de les 2,5 ha del recinte exterior.

Quant al moment d'ocupació de Bronze final, les restes també apunten a un hàbitat, ja que s'han recuperat algunes restes de fauna i carbons, però en aquest cas el coneixement és indirecte en tant que no s'han recuperat nivells d'ocupació *in situ*.

Com a conclusió final, la modesta intervenció arqueològica efectuada al Tossal de Subarra ha revelat unes fases d'ocupació desconegudes fins al moment als períodes del Bronze final i Ferro antic, i per altra banda no ha permès corroborar les altres ocupacions posteriors que s'havien publicat. Al mateix temps, obri altres interrogants com per exemple la cronologia dels murs dels dos recintes, encara per determinar, o a què responen les acumulacions d'enderrocs a la part sud del jaciment, qüestions que només es podran resoldre amb futures intervencions.

BIBLIOGRAFIA

- AGUILELLA, G. (2016): "Primeros datos sobre el asentamiento del Hierro Antiguo de Santa Llúcia (Alcalà de Xivert, Castellón). Sector 1, fase 2". *Quaderns de Prehistòria i Arqueologia de Castelló*, 34: 105-118. SIAP. Diputació. Castelló.
- AGUILELLA, G.; FALOMIR, F.; PÉREZ, G.; LAGUNA, M^a C.; GARCÍA, D. A.; ARQUER, N. (2016): "Tossal de la Vila (la Serra d'en Galceran, Castellón)". Un asentamiento en la transición del Bronce Final al Hierro Antiguo. Primeros resultados de las campañas 2012-2014, *Quaderns de Prehistòria i Arqueologia de Castelló*, 34, pp. 5-41.
- AGUILELLA, G. (Coord.) (2017): *Tossal del Mortorum. Un assentament de l'Edat del Bronze i del Ferro Antic a la Ribera de Cabanes (Castelló)*, Monografies de Prehistòria i Arqueologia Castellonenques, 12, Diputació de Castelló.
- AGUILELLA, G.; BARRACHINA, A.; FALOMIR, F.; VICIACH, A. Y MEDINA, P. (2018): "El yacimiento arqueológico de Orpesa la Vella (Orpesa del Mar, Castellón). Resultados de las campañas de 2005 a 2008 y su contextualización". *Quaderns de Prehistòria i Arqueologia de Castelló*, 36: 27-72. Castelló.
- AGUILELLA, G., GARCÍA-VUELTA, O., MONTE-RO-RUIZ, I., VILA LÓPEZ, J. M. (2020). "Oro y bronce en el yacimiento de Santa Llúcia (Alcalà de Xivert-Alcossebre, Castellón): Reflexiones sobre la actividad metalúrgica en los asentamientos del Hierro Antiguo del Levante peninsular". *Quaderns de Prehistòria i Arqueologia de Castelló*, 38: 51-70. SIAP. Diputació.
- ALLEPUZ, X. (2001): <Introducció al poblament ibèric a la Plana de l'Arc (Castelló), Castelló.
- ARASA, F. (1995): *Territori i poblament en època romana a les comarques septentrionals del litoral valencià*, Tesi doctoral, València.
- ARASA, F. (2001): *La romanització a les comarques septentrionals del litoral valencià. Poblament ibèric i importacions itàliques en els segles II-I a.C.*, València.
- ARQUER, N.; FALOMIR, F. (2008): "El Castell de Xivert (Alcalà de Xivert, Baix Maestrat). Campanyes d'excavació 2007 i 2008. Primeres valoracions". *Quaderns de Prehistòria i Arqueologia de Castelló*, 26: 207-209. SIAP, Diputació de Castelló. Castelló.
- BAZZANA, A. (1978): "Les villages désertés de l'Espagne orientale: état présent et perspectives d'une recherche archéologique", *Archéologie Médiévale*, VIII, pp. 165-223.
- BAZZANA, A. (1992): *Maisons d'Al-Andalus. Habitat médiéval et structures du peuplement dans l'Espagne orientale*, Collection de la casa Velázquez, 37, Madrid.
- BAZZANA, A. y GUICHARD, P. (1979): "Prospecciones y sondeos arqueológicos en yacimientos de altura de la provincia de Castellón", *Noticiario Arqueológico Hispánico*, 6, pp. 609-659.
- FALOMIR, F.; PALMER, J. (2004-2005): "Primeres valoracions dels treballs d'excavació al sector nord del recinte superior del castell de xivert (Alcalà de Xivert, Baix Maestrat)". *Quaderns de Prehistòria i Arqueologia de Castelló*, 24: 421-424. SIAP, Diputació de Castelló. Castelló.
- FALOMIR, F.; NEGRE, J.; AGUILELLA, G., ARQUER, N. (2020): "Noves perspectives en l'estudi del període andalusí als districtes meridionals de Turtusa. Resultats preliminars als jaciments castellonenques del Tossal de la Vila (serra d'en Galceran), Xivert i Santa Llúcia (Alcalà de Xivert)". En Brufal, J.; Negre, J.; Sabaté, F. (eds) *Arqueologia Medieval: Fortaleses a la Vall de l'Ebre (segles VII-XI)*. *Agira*, IX: 331-354.
- FALOMIR, F. (2021): "L'Edat del Ferro als territoris de Castelló". En Oliver, A. (Ed.) *El problema arqueològic de la província de Castelló: 100 anys després de Pere Bosch Gimpera*. Diputació. Castelló: 59-70.

- JOVER, F. J., LORRIO, A. J., & DÍAZ, M. DE LOS Á. (2016). "El Bronce Final en el levante de la península Ibérica: Bases arqueológicas y periodización". *Complutum*, 27(1): 81-108.
- JORDÁ CERDÁ, F. (1952): "El poblado ibérico de la Balaguera (Puebla Tornesa, Castellón). Resultado de la Primera Campaña de Excavaciones de 1950". *Boletín de la Sociedad Castellonense de Cultura* 28: 267-296. Castelló.
- NEGRE, J.; PÉREZ POLO, M.; FALOMIR, F.; AGUILLELLA, G.; MEDINA, P. Y BLASCO, M. (2020): "Una lectura contextual del recinto emiral del Tossal de la Vila (Castelló): Algunas reflexiones sobre el origen, morfología y funciones de los asentamientos en altura en el extremo septentrional del Šarq al-Andalus". En *El sitio de las cosas: la Alta Edad Media en contexto*. Publicacions de la Universitat d'Alacant. Alacant: 195-217.
- NEGRE, J.; FALOMIR, F.; PÉREZ-POLO, M. Y AGUILLELLA, G. (2020a): "Poliórcética, morfología edilicia y técnicas constructivas en el Tossal de la Vila, un recinto fortificado de época emiral en el extremo septentrional del Šarq al-Andalus". En Navarro, J., García-Pulido, L.J. (eds). *Defensive Architecture of the Mediterranean*, X: 155-162.
- NEGRE, J.; PÉREZ POLO, M.; FALOMIR, F.; AGUILLELLA, G.; MEDINA, P. Y BLASCO, M. (2020b): "Una lectura contextual del recinto emiral del Tossal de la Vila (Castelló): Algunas reflexiones sobre el origen, morfología y funciones de los asentamientos en altura en el extremo septentrional del Šarq al-Andalus". En Doménech-Belda, C.; Gutiérrez, S. (eds) *El sitio de las cosas. La Alta Edad media en contexto*. Publicacions de la Universitat d'Alacant. Alacant: 195-217.
- NEGRE, J.; FALOMIR, F.; PÉREZ-POLO, M. Y AGUILLELLA, G. (2022): "La mezquita del fortín emiral del Tossal de la Vila (Castellón). Secuencia estratigráfica y diseño arquitectónico de un edificio religioso rural en los albores del islam andalusí". *Lucentum*, XLI. Alacant.
- OLIVER, A.; FALOMIR, F. Y AGUILLELLA, G. (2020): "El Puig de la Misericordia, Vinaròs". En Ponce, M.; Tendero, F.; Alamar, Y.; Alapont, Ll. (coords). *Jornades d'Arqueologia de la Comunitat Valenciana 2016-2017-2018*. València: 61-70.
- OLIVER FOIX, A. (ed.) (2021a): *El Puig de la Misericordia y los inicios de la arquitectura de prestigio en el llano litoral de Vinaròs. Un ámbito especializado en el edificio fortificado del Hierro Antiguo*. Diputació de Castelló. Castelló.
- OLIVER FOIX, A. (2021b): "Desarrollo de un proceso historiográfico: la definición del Hierro antiguo en Castellón". En Barrachina, A. (ed.) (2021): *Los Morrones de Cortes de Arenoso. Un poblado de la Edad del Hierro en el Alto Mijares. Castellón*. Monografies de Prehistòria i Arqueologia Castellonenques, 15. Castelló: 13-16.
- QUEREDA SALA, J. (1975): "El Pla de l'Arc: Benlloc y Cabanes", *Revista Millars* nº 2, pp. 93-126.
- RIPOLLÈS ALEGRE, P. P. (1978): Una incineración en un ánfora fenicia hallada en la Poble Tornesa. *Cuadernos de Prehistoria y Arqueología castellonenses*. p. 369-374
- SOS BAYNAT, V. (1981): *Geología de la provincia de Castellón*, Caja de Ahorros y Monte Piedad de Castellón.
- VICENTE GABARDA, M.; PÉREZ MILIÁN, R.; ARQUER, N.; AGUILLELLA ARZO, G.; MAS HURTUNA, P.; PÉREZ JORDÀ, G. (2016): "El Mas de Fabra (Benicarló, Castellón). Un asentamiento del hierro antiguo en la llanura litoral del Baix Maestrat". *Quaderns de Prehistoria i Arqueologia de Castelló*, 34: 79-104.