

# GOIGS EN LLAORS DE SANTA MARIA MAGDALENA

Venerada a la seua ermita del Castell Vell de la ciutat de Castelló de la Plana.



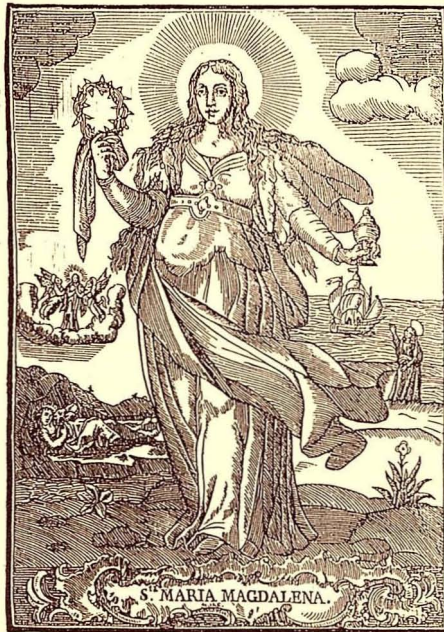
Puix que vostra contricció  
és el que a Déu enamora  
*Ajudeu-nos, vos, Senyora  
a una ferma conversió.*

Allí, on la Plana es fa  
muntanya per veure el Cel,  
teniu vostra llum d'estel  
portant-nos cap el demà  
d'un nou món molt més cristià.  
I per la nostra oració,  
*Ajudeu-nos, vos, Senyora  
a una ferma conversió.*

Castelló sempre ha estat  
abraçat a vostra ermita  
i enguany vos sol.licita  
el que sempre ha demanat.  
La humana prosperitat,  
la divina compassió.  
*Ajudeu-nos, vos, Senyora  
a una ferma conversió.*

Els vostres ulls, Magdalena  
van ser dels cors carcellers  
i dos dolços missatgers  
del pecat i sa cadena;  
però el plany desencadena  
del mateix Déu el perdó.  
*Ajudeu-nos, vos, Senyora  
a una ferma conversió.*

Presonera del pecat  
plorant vostre vell error  
feu, pel camí del dolor,  
camí a la felicitat,  
i una nova llibertat  
omple la vostra il.lusió.  
*Ajudeu-nos, vos, Senyora  
a una ferma conversió.*



Mentre els tres Reis d'Orient  
a Jesús donen tresors  
Vos sou, amb els vostres plors  
qui li feu millor present;  
res no li importa l'argent  
vol nostra transformació.  
*Ajudeu-nos, vos, Senyora  
a una ferma conversió.*

Quan amb llàgrimes renteu  
els peus de Crist, -Déu mateix-,  
al vostre cor l'amor creix  
i el diví perdó guanyeu.  
I puix que d'ell abundeu  
amb tanta satisfacció.  
*Ajudeu-nos, vos, Senyora  
a una ferma conversió.*



Guardant amb vostra pietat  
Jesús, missatger diví  
aneu seguint el camí  
que porta a la veritat;  
puix que de la caritat  
feu vostra dedicació.  
*Ajudeu-nos, vos, Senyora  
a una ferma conversió.*

A Llätzer, vostre germà,  
tres dies pres de la mort  
per a donar-vos conhort  
Crist el duu del més enllà.  
I com li beseu la mà  
per aquesta dolça acció.  
*Ajudeu-nos, vos, Senyora  
a una ferma conversió.*

Al mateix peu de la Creu  
sou, amb Joan i Maria  
recollint aquell trist dia  
l'oblació del Fill de Déu,  
mentre la mort observeu  
us moveu a compassió.  
*Ajudeu-nos, vos, Senyora  
a una ferma conversió.*

El que Déu vos ha estimat  
no té dubte cap creient,  
Vos sou entre tanta gent  
qui espargueix la novetat  
Jesús ha ressuscitat  
ja és ací la Redempció!  
*Ajudeu-nos, vos, Senyora  
a una ferma conversió.*

Vostra santa protecció  
és nostra millor penyora.  
*Ajudeu-nos, vos, Senyora  
a una ferma conversió.*

**ORACIÓ.** ¡ Oh Deú, Senyor dels pobles i la història, que vullguereu que l'ermita de Santa Maria Magdalena, vora el Castell Vell, fora el bressol i origen de Castelló. Feu que quan tornem cada any a la nostra antiga llar, amb les canyes verdes de l'esperança, renovem davant del seu altar els nostres lligams de fraternitat i germanor, per fer una Ciutat més humana i més fidel al vostre missatge d'amor.

Vos ho demanem per Jesucrist el vostre Fill, que ens duu en perpètua Romeria cap a Vos, que sou el final del nostre camí, pels segles dels segles, AMEN.

## LA ROMERIA DE LES CANYES A L'ERMITA DE SANTA MARIA MAGDALENA DEL CASTELL VELL

La Romeria de les Canyes ix de l'Ajuntament de la Ciutat de Castelló a les huit i mitja del matí de cada tercer diumenge de Quaresma, -fins el 1793 era el dia anterior-, presidida per la Corporació Municipal i altres autoritats civils i eclesiàstiques. Darrerament també acudeixen la Reina de les Festes, Dames de la seua Cort i Junta de Festes de Castelló. A les huit ha començat a l'interior de la Catedral la celebració de la tradicional "*Missa de les Canyes*". Al remat de la Missa, la Corporació entra a l'església Major de Santa Maria per tal que s'inicie la part religiosa de la Romeria.

Al peu de l'altar major, s'entonen els cants "*Exsurge Domine*", les lletanies dels Sants fins l'invocació de "Santa Maria Magdalena" i el cant propi i per excel·lència de la nostra Rogativa com és l'"*O vere Deus*". Aleshores capellans i cantors s'uniran a les autoritats civils i començarà oficialment la cerimònia que al llarg dels segles ha commemorat la fundació del poble de Castelló.

Tots els assistents porten des de 1852 Canyes verdes a la mà, en record de la tradició, segons la qual al moment del trasllat dels castellonencs des de la Magdalena a la Plana, aprofitaren canyes per tantejar el camí emmig dels aiguamolls de la marjal. El rector, amb capa pluvial morada, duu a la mà una reliquia de plata de Santa Maria Magdalena, obsequi de l'Ajuntament l'any 1952, en commemorar-se el VII Centenari de la Fundació de la Ciutat. Al davant, obrint la Romeria, va la dolçaina, el tabaleta i els macers municipals amb una indumentària especial, utilitzada només en aquesta ocasió al llarg de l'any, portant unes cartelles amb els noms de *Jaume I el Conqueridor* i *Ximén Pérez d'Arenós*.

Arribats al Toll (Plaça de Maria Agustina), en el lloc on antigament s'obria la porta de la muralla i el portal de l'Hospital, els guardes rurals disparen les salves de pólvora amb les seues escopetes, en record que des d'allí tornaven a l'Església Major part de la clerecia amb la Creu alçada, continuant els demés cap a l'ermitori pels camins de l'horta i el secà.

Al primer Molí, "*Molí de Paco el Baró*" - el capellà canvia la capa llarga per una curta de Romeria, per fer més lleuger el pas.

Des del Camí dels Molins, vorejant la sèquia major, la Romeria alcança el "*Caminàs*", antic camí prerromà que travessa tota la comarca de la Plana. Després de passar el llit del Riu Sec, s'arriba a *Sant Roc de Canet*, ermita dedicada al sant advocat contra la pesta. Allí s'esmorza complint amb la tradició de "*menjar la figa i beure un dosset*".

De bell nou pel "*Caminàs*" i posteriorment pel Camí de l'Algepsar o per la carretera nacional 340, s'arriba a la Magdalena, on s'entona l'"*O vere Deus*" i es canten els Goigs de la Santa.

Després de visitar la "*Sang dels Moros*" i les ruïnes de l'antic Castelló, la gent dina i comença el retorn cap a la Ciutat. La Romeria amb el clergat i les autoritats resen un Responsor pels difunts de l'antic Castelló i retornen al poble passant primer de nou per l'ermita de Sant Roc de Canet, pel Monestir de Monges Carmelites de Sant Josep a la vora del Caminàs i per la *Basilica de la Patrona, la Mare de Déu del Lledó*.

A la creu de terme de la Basilica, eixiran a rebre'ls el Prior de la Basilica i membres de la Reial Confraria. En Lledó es canten els Goigs i es berena.

Al caure la nit, la Romeria fa la seua entrada a la Ciutat pel Camí de la Plana i pel Portal de Sant Roc, arribant al Forn del Pla, on estarà esperant-los un altra processó que haurà eixit poc abans de la capella gremial de la Puríssima Sang. *Al Forn del Pla* i al moment de trobar-se ambdues processons es celebra l'acte de *LES TRES CAIGUDES* o l'Adoració de la Creu per les tres Maries i Sant Joan, moment just que simbolitza la fundació de la Ciutat, en trobar-se els que venen de la Magdalena i els que ja habitaven les alqueries de la zona. Després, darrere de la Romeria, desfilaran els confreres de la Sang com a penitents, i els carros triomfants que recorden escenes de la vida de Santa Maria Magdalena. Per últim passem les Gaiates. La Romeria acabarà finalment i de nou en la propia Catedral de Santa Maria d'on havia eixit de matí.

*Josep Miquel Francés Camús.*

Aquests goigs es cantaven a finals del segle a l'Ermita de Santa Maria Magdalena, el tercer diumenge de Quaresma, en la Romeria de les canyes del poble de Castelló.

S'ilustren, amb un gravat del segle XVIII, de l'Obrador de la filla d'A. Laborda.

### JUSTIFICACIÓ

S'editen al 1991, per a la tradicional Romeria del tercer diumenge de Quaresma, enguany el 3 de març, 500 exemplars sobre paper registre crema, inclosos en la carpeta "Col·lecció de Goigs de la Romeria de les Canyes de Castelló de la Plana" i 1000 exemplars de caràcter popular, als obradors de la Impremta Gramon. Promou l'edició la Colla de Cantors. Edita la Junta de Festes de Castelló.

Amb el patrocini de la:



CAIXA D'ESTALVIS I MONT DE PIETAT DE CASTELLÓ