

**UNIVERSITAT
JAUME·I**

**TREBALL FINAL DE GRAU EN
MESTRE/A D'EDUCACIÓ
INFANTIL**

**Educar en un CRA: Salvar l'aulari de
Vilanova d'Alcolea, responsabilitat de
tot el poble**

Tania Reula Martínez

Alicia Benet Gil

Àrea Didàctica i organització escolar

2021/2022

Index

1. Introducció	3
2. Marc teòric	4
2.1 Els Centres Rurals Agrupats	4
2.2 Barreres dels Centres Rurals Agrupats	5
2.3 Una altra mirada als Centres Rurals Agrupats	5
3. Metodologia de la investigació	7
3.1 Objectius	7
3.2 Context escola Vilanova d'Alcolea	7
3.3 Instruments de la investigació	8
3.4 Mostra	9
4. Resultats	9
4.1 Diferents mirades cap al futur de l'escola de Vilanova d'Alcolea	10
4.2 El personal docent dels centres rurals, una figura compromesa i valorada per les famílies	11
4.3 Instruments emprats per a donar a conèixer l'aulari de Vilanova d'Alcolea	12
4.4 Els factors econòmics, laborals i urbanístics i l'impacte que tenen en l'escola rural	14
4.5 Identifiquem les potencialitats de l'aulari de Vilanova d'Alcolea	14
4.6 Identifiquem els punts dèbils de l'aulari de Vilanova d'Alcolea	16
4.7 Propostes de millora per a impulsar l'aulari de Vilanova d'Alcolea	18
5. Conclusions	20
6. Referències bibliogràfiques	22

RESUM

El present treball té com a objectius principals analitzar la situació del centre educatiu de Vilanova d'Alcolea pel que fa al baix nombre d'alumnat i extreure accions de millora per a l'escola per tal d'incrementar el nombre d'alumnat. En el seu disseny i planificació han participat les famílies de l'escola i les famílies potencials del poble amb qüestionaris, el personal docent de l'aulari amb un grup de discussió i el director del CRA a través d'una entrevista. A partir de l'anàlisi dels resultats dels diferents agents implicats en la investigació s'han extret propostes de millora educatives vinculades amb la jornada lectiva del centre, l'oferta de serveis extraescolars, el nou centre educatiu, la dotació de recursos i la metodologia del centre. Considerem que aquestes propostes de millora poden ajudar a augmentar el nombre d'alumnat al centre, tot i que també existeixen altres factors a millorar en el poble i que repercuteixen en l'escola, com l'oferta laboral i d'habitatge. Per això, podem concloure que impulsar l'aulari de Vilanova d'Alcolea està en mans del centre educatiu, però també del poble i de l'Ajuntament.

Paraules clau: Centre Rural Agrupat; propostes de millora; despoblació; ruralitat; educació; ràtio reduïda.

ABSTRACT

The present study seeks to analyse the situation of the school of Vilanova d'Alcolea concerning its low number of pupils and to extract actions for improvement so that the centre can increase its number of students. Its design and planning entailed the participation of the school's families and potential families of the village through questionnaires, the classroom teachers through a discussion group and the school principal of the CRA through an interview. After analysing the results of the different agents involved in this research, we extracted proposals for educational improvement in relation to the school teaching hours, the offer of extracurricular services, the new school, the provision of resources and the methodology of the centre. We consider that these proposals can help to increase the number of pupils in the school although there are also other factors to improve in the village that have an impact on the centre, such as employment and housing. Hence, we can conclude that not only is promoting the lecture room of Vilanova d'Alcolea in the hands of the school, but also in the hands of the village and its council.

Keywords: Grouped rural centre; proposals for improvement; depopulation; rurality; education; reduced ratio.

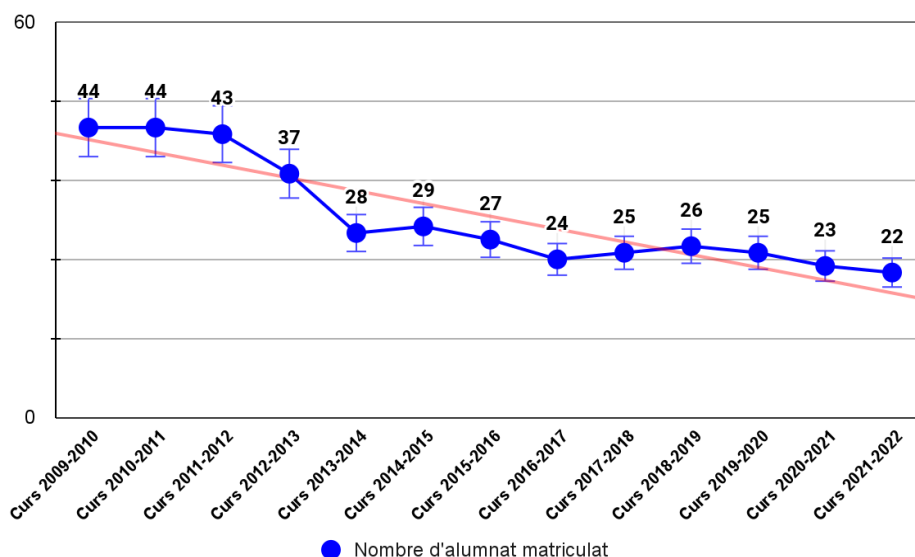
1. Introducció

Aquest treball té per finalitat donar a conèixer la veu de les famílies del centre i del poble de Vilanova d'Alcolea, així com del personal docent de l'escola, seguint l'objectiu de potenciar la matriculació d'alumnat en l'aulari. Aquesta investigació naix del vincle estret que mantenim amb el poble.

Considerem molt interessant i alhora frustrant veure com un poble a sols quinze minuts de la mar, pròxim a la ciutat de Castelló, amb bones connexions via carretera i amb tota mena de recursos al seu abast, pot tindre tan poc alumnat, ja que aquest curs 2021/2022 sols hi ha vint-i-dos infants matriculats.

Gràfic 1

Evolució del nombre d'alumnat a l'aulari de Vilanova d'Alcolea del 2009 al 2022



Com podem veure al gràfic anterior la realitat de l'escola de Vilanova d'Alcolea és evident, cada vegada hi ha menys alumnat i, per això, en aquest treball ens proposem tractar d'extreure factors de millora per potenciar el nombre d'alumnat.

Però, ¿cada vegada hi ha menys alumnes al centre perquè cal millorar factors del poble, o cada vegada hi ha menys gent al poble perquè consideren que caldria millorar l'escola? Doncs, des de fa més de deu anys l'alumnat de Vilanova d'Alcolea es troba ubicat en barracons, ja que l'anterior escola tenia aluminosis. L'any passat (2021) es va començar l'obra de la nova escola i s'havia de finalitzar abans del començament del 2022, no obstant això, finalment l'alumnat es va traslladar a les noves instal·lacions a final de curs.

D'altra banda, trobem que a Vilanova d'Alcolea no hi ha ofertes públiques de lloguer, aleshores les

famílies troben dificultats per a residir en el poble. En definitiva, trobem un gran ventall de factors per analitzar sobre la situació del poble i per revertir-la, ja que un poble sense escola és un poble mort.

2. Marc teòric

En aquest apartat ens disposem a explicar alguns conceptes que resulten claus per entendre la temàtica d'aquest treball. Dividirem l'anàlisi en tres subapartats, en el primer parlarem sobre els Centres Rurals Agrupats i com s'organitzen. En el segon subapartat abordarem les barreres dels Centres Rurals i en el tercer analitzarem allò que diu la Llei Orgànica 3/2020 i l'Assemblea General de las Naciones Unidas. (2015) ens diuen dels Centres Rurals i realçarem alguns elements característics dels centres rurals.

2.1 Els Centres Rurals Agrupats

Primer de tot, resulta impossible no parlar sobre els centres rurals, centres ordinaris on s'escolaritza alumnat d'Educació Primària i Educació Infantil en un entorn rural, però quan parlem d'un Centre Rural Agrupat (CRA) segons Tapia i Castro (2014) ens referim a un únic centre, però que compta amb diversos aularis dispersats per diferents pobles, més o menys propers.

Aquests centres es caracteritzen també per compartir recursos materials i humans que creen una mena de xarxa educativa entre els municipis. Entre ells comparteixen l'equip directiu i també els docents i les docents especialistes d'Educació Física, Música, Llengua Anglesa, Pedagogia Terapèutica i Audició i Llenguatge que sovint es converteixen en mestres itinerants i han de desplaçar-se amb el vehicle particular pels diversos aularis. Els docents considerats com itinerants segons l'ORDRE de 15 de maig poden accedir a llocs de treball itinerants de forma voluntària i, a més, reben indemnitzacions pels serveis extraordinaris.

Cal fer esment que quan parlem de centres rurals no estem parlant d'un terme homogeni, ja que a l'estat espanyol trobem una gran diversitat de centres rurals. Segons Morales-Romo (2017) és imprescindible analitzar l'heterogeneïtat de les zones rurals pel que fa a la demografia, el nivell socioeconòmic i cultural per a poder comprendre la realitat dels centres educatius rurals.

En concret, descriu tres tipus de zones rurals a l'Estat, aquelles zones rurals on trobem escoles rurals ubicades en xicotets pobles aïllats on la població viu de l'agricultura i la ramaderia, i altres zones rurals emplaçades prop de les ciutats i amb formes de vida urbanes. I per últim, entre aquests pols oposats, es troben aquelles zones rurals amb característiques intermèdies a les dues darreres, sent aquestes la majoria.

2.2 Barreres dels Centres Rurals Agrupats

Segons Abós (2020), a l'Estat espanyol en els darrers anys sembla que l'escola rural "està de moda", i remarca la seua pedagogia pel que fa als processos d'innovació educativa. Tot i això, també cal fer esment de les barreres a les quals s'enfronten els Centres Rurals Agrupats.

Segons l'estudi recent de Chaparro i Santos (2018) tant l'Administració Educativa com la Comunitat Científica a tall general, no mostren interès per l'escola rural, i per això tant el currículum, com el suport curricular, s'ajusten a la visió urbana dels centres educatius, i per a res responen a les necessitats i particularitats de l'escola rural. A més, els estudis sobre l'escola rural són reduïts i poc valorats per la Comunitat Científica.

Una altra barrera dels centres rurals la trobem en la formació docent, ja que segons Abós i Lorenzo (2019) no es formen als docents del nostre país per dur a terme la tasca docent a centres rurals amb característiques demogràfiques, socioculturals i econòmiques diverses i diferents de les urbanes.

2.3 Una altra mirada als Centres Rurals Agrupats

Cal ressenyar que analitzant la legislació educativa actual, veiem un canvi en el panorama espanyol, ja que amb la nova llei d'educació Llei Orgànica 3/2020 les administracions públiques i educatives tracten d'impulsar i comprometre's amb l'escola rural, promovent la igualtat d'oportunitats en l'àmbit rural. I per tal d'aconseguir-ho impulsen diverses mesures que cal puntualitzar.

Entre altres mesures, s'insisteix en l'atenció especial que les administracions educatives han de prestar a l'escola rural, a fi de proporcionar-li els mitjans i sistemes organitzatius necessaris per a atendre les seues necessitats i d'afavorir la permanència en el sistema educatiu dels joves de les zones rurals i insulars més enllà de l'educació bàsica.

[...], en l'educació bàsica, en les zones rurals en què es considere aconsellable, es pot escolaritzar els nens en un municipi pròxim al de la seua residència per garantir la qualitat de l'ensenyament. En aquest cas, les administracions educatives han de prestar de manera gratuïta els serveis escolars de transport i, si s'escau, menjador i internat.

Les administracions educatives han de facilitar la dotació dels centres de l'àmbit rural amb recursos humans suficients i fomentar la formació específica del professorat de les zones rurals, de manera que s'afavorisca la seua vinculació i identificació amb els projectes educatius del centre.

D'altra banda, s'ha d'impulsar la realització de pràctiques d'estudiants universitaris i de formació professional en els centres educatius del medi rural.

La planificació de l'escolarització en les zones rurals ha de disposar de recursos econòmics suficients per al manteniment de la xarxa de centres rurals, el transport i menjador de l'alumnat que ho requerisca i l'equipament amb dispositius i xarxes informàtiques i de telecomunicació i accés a internet.

D'altra banda, en el panorama Europeu, veiem que l'Assemblea General de les Nacions Unides (2015) també es compromet amb l'escola rural, ja que l'objectiu quatre inclou l'enfortiment de l'escola rural i insular.

Seguint el corrent legislatiu, cal valorar i comprometre's amb l'escola rural, i és que aquests centres, per les característiques pròpies, ofereixen unes possibilitats educatives excepcionals a les quals hem de parar atenció.

En primer lloc, pel que fa a l'alumnat, sovint es troba organitzat en aules multinivell, és a dir, xics i xiques de diferent nivell comparteixen aula i moment educatiu, segons Domingo (2014) les aules multinivell es poden definir com un espai educatiu on trobem alumnat de diferent edat i estadi de coneixement, alumnat heterogeni pel que fa a l'edat. Estudis recents demostren com els centres amb aules multinivell tendeixen a formar alumnat més participatiu, actiu i amb les habilitats comunicatives més desenvolupades. (Buscà, Domingo i Boix, 2018)

D'altra banda, cal destacar la relació entre l'escola i l'entorn familiar, cultural i social, ja que la tasca docent dels mestres i les mestres d'un CRA sovint va més enllà del moment d'ensenyament-aprenentatge. Segons Boix, Champollion i Duarte (2015) s'estableixen vincles múltiples i complexos entre l'escola, els territoris i comunitats, les escoles es converteixen en un element del territori i l'educació es dirigeix a educar les comunitats. I també cal destacar la relació amb l'entorn rural, com diu Abós (2020) l'escola rural aprofita el territori com a lloc i contingut d'aprenentatge, com a recurs, però també es compromet amb aquest.

3. Metodologia de la investigació

3.1 Objectius

Objectius generals:

- Analitzar la situació del centre educatiu de Vilanova d'Alcolea pel que fa al baix nombre d'alumnat.
- Extreure accions de millora per a l'escola de Vilanova d'Alcolea per tal d'incrementar el nombre d'alumnat.

Objectius específics:

- Examinar la satisfacció de les famílies de Vilanova d'Alcolea amb elements i serveis de l'escola.
- Investigar els factors que porten a les famílies potencials a escollir un centre educatiu.
- Conèixer els instruments de visibilització de l'escola de Vilanova d'Alcolea.
- Traslladar al personal docent de Vilanova d'Alcolea les propostes de millora obtingudes.

3.2 Context escola Vilanova d'Alcolea

L'escola de Vilanova d'Alcolea forma part d'un CRA, junt amb les escoles de la Pobla Tornesa, Benlloc i la Torre d'en Domenech.

L'escola de Vilanova d'Alcolea té un total de vint-i-dos alumnes matriculats, fa més de deu anys que es troben en barracons, i al final d'aquest curs 2021-2022 s'han instal·lat a la nova escola, proveïda amb dues aules d'Educació Primària, una aula d'Educació Infantil, una aula per alumnat de dos anys, gimnàs i hort escolar. I també compta amb servei d'escola matineria i menjador.

L'escola es troba ubicada al poble de Vilanova d'Alcolea que segons Institut Nacional d'Estadística (2021) té una població total de 578 habitants.

Pel que fa als recursos de primera necessitat, en aquest poble trobem gasolinera, tenda d'alimentació, oficina bancària, petits comerços, ofertes de restauració, perruqueria, farmàcia i centre de salut.

En l'àmbit socioeconòmic, al poble de Vilanova d'Alcolea hi ha una fàbrica de marbre, on treballen habitants del poble. També hi ha una cooperativa agrícola que genera llocs de treball i, a banda, molts habitants treballen en l'agricultura, però hui dia aquesta activitat no resulta beneficiosa econòmicament, i sovint resulta deficitària. A més, hi ha diverses empreses constructores que ofereixen llocs de treball.

Per tant, aquest poble no genera moltes ofertes laborals, i molts habitants treballen fora. Tot i que actualment l'Aeroport de Castelló oferta llocs de treball i són ocupats per habitants de Vilanova d'Alcolea.

D'altra banda, pel que fa als habitatges, moltes famílies no en troben per llogar o per comprar. Segons les dades de l'Ajuntament de Vilanova d'Alcolea hi ha díhuit cases en venda al poble, nou d'aquestes necessiten reforma i els preus oscil·len entre 18.000-79.000 €. D'altra banda, sols indiquen que hi ha quatre per entrar a viure sense reforma i els preus oscil·len entre 70.000-100.000 €. Pel que fa al lloguer, no hi ha ofertes enregistrades, l'ajuntament ens fa saber que els propietaris no estan interessats a publicar-les.

3.3 Instruments de la investigació

En aquest apartat ens disposem a explicar aquells instruments utilitzats per recollir dades sobre l'escola de Vilanova d'Alcolea.

En primer lloc, una entrevista al director del CRA, on volíem conéixer el nombre d'alumnat, de docents, quina ha sigut l'evolució del centre, les causes del baix nombre d'alumnat, els recursos emprats per visibilitzar el centre i les propostes per augmentar el nombre d'alumnat.

També vaig intervenir en un grup de discussió amb el personal docent de l'escola de Vilanova d'Alcolea per conéixer quina era la situació de l'escola de Vilanova d'Alcolea pel que fa al baix nombre d'alumnat, quin era el compromís del personal docent, aquelles fortaleses i debilitats del centre de Vilanova d'Alcolea i les propostes de millora per a l'escola.

D'altra banda, un qüestionari mixt destinat a les famílies del centre de Vilanova d'Alcolea on els preguntava sobre el seu grau de satisfacció amb l'horari, les ofertes extraescolars, les instal·lacions educatives (aules, pati, zona esportiva), recursos materials, serveis d'escola matineria, de menjador del centre. I també, els vam demanar la seua opinió sobre propostes de millora per al centre educatiu.

I per últim, un qüestionari per a les famílies potencials vinculades al poble de Vilanova d'Alcolea i amb fills i filles en edat d'escolarització, on volíem conéixer els motius que porten a aquestes famílies a no matricular els seus fills i filles a l'escola de Vilanova d'Alcolea, quins suports consulten per buscar informació sobre una escola, quins factors prioritzen a l'hora d'escollir un centre educatiu i també els vam demanar l'opinió sobre propostes de millora per al centre educatiu.

3.4 Mostra

La mostra utilitzada en aquest projecte està formada pels cinc docents del centre de Vilanova d'Alcolea, així com el director del CRA.

I també les deu famílies del centre i les tretze famílies vinculades amb el poble i amb fills o filles d'entre zero i dotze anys.

Esquema codis cites directes	
Codi	Significat
M	Mestre/Mestra
FE	Família escola
FP	Família potencial
DE	Director escola

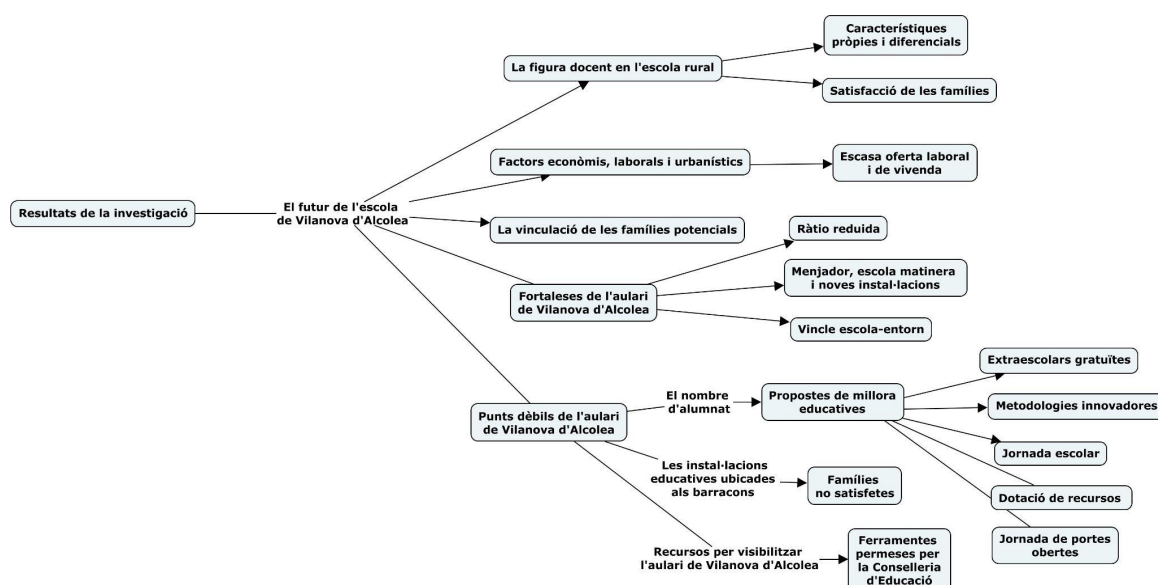
Però, per altra banda, podem afirmar que tots els habitants de Vilanova d'Alcolea, segons l'Institut Nacional d'Estadística (2021) n'hi ha 578, són destinataris indirectes, ja que si aquestes propostes atrauen més alumnat al centre, això comporta el creixement del nombre d'habitants, pal·liant el despoblament i revitalitzant el poble.

4. Resultats

Després de l'anàlisi dels instruments de la investigació, emergeixen una sèrie de categories relacionades amb els objectius plantejats:

Figura 1

Resultats de la investigació



4.1 Diferents mirades cap al futur de l'escola de Vilanova d'Alcolea

En aquest apartat presentem les dades obtingudes en l'anàlisi de dades sobre l'evolució del nombre d'alumnat matriculat en l'escola de Vilanova d'Alcolea, de les matrícules per al curs vinent i de les xifres sobre les famílies potencials que consideren matricular als seus fills i filles a l'aulari de Vilanova d'Alcolea.

4.1.1 El personal docent posa de relleu l'estabilitat del nombre d'alumnat i la previsió de noves matrícules

Els docents i les docents del centre afirmen que el nombre d'alumnat a l'aulari de Vilanova d'Alcolea és baix, però es manté estable en els darrers anys, un aspecte positiu, donat que la matrícula ha disminuït de forma general en les escoles de la comarca.

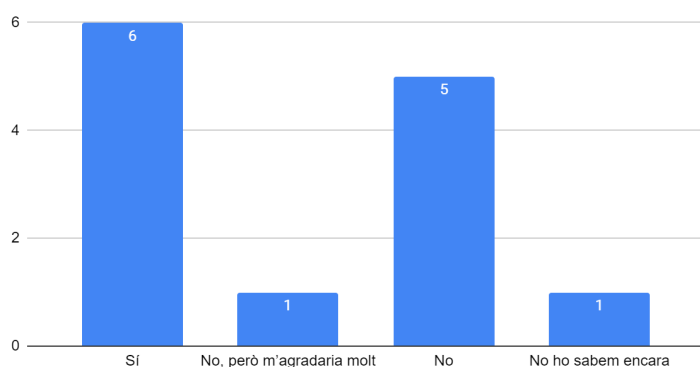
A més, per al curs vinent es preveuen cinc noves matrícules a l'aula de dos anys, fet que representa un 23,8% de l'alumnat del centre.

4.1.2 Les famílies potencials manifesten l'interès per l'escola de Vilanova d'Alcolea

L'escola de Vilanova d'Alcolea només compta amb vint-i-dos alumnes matriculats aquest curs 2021/2022, per aquest motiu hem recollit les respostes de les famílies vinculades al poble amb fills entre zero i dotze anys, per conèixer quants consideren matricular als seus fills i filles a l'aulari de Vilanova d'Alcolea.

Gràfic 2

L'interès de les famílies potencials per matricular els seus fills i filles a l'escola de Vilanova d'Alcolea



Com podem observar en aquest gràfic, sis famílies potencials afirmen considerar matricular els seus fills i filles a l'escola de Vilanova d'Alcolea i una d'elles no ho sap encara.

4.2 El personal docent dels centres rurals, una figura compromesa i valorada per les famílies

A partir de l'entrevista al director del CRA i el grup de discussió amb els docents i les docents de l'aulari, podem treure a col·lació alguns elements característics i diferenciadors de la tasca docent i de la figura de mestre i mestra en els centres rurals.

4.2.1 La realitat del personal docent de l'aulari de Vilanova d'Alcolea

L'aulari de Vilanova d'Alcolea abans era el més nombrós del CRA, però ara és el segon amb menys alumnat, i per això sols compta amb dos mestres d'Educació Primària i una mestra d'Educació Infantil fixes. I pel que fa als especialistes, compten amb una mestra d'anglès, un mestre d'Educació Física, un mestre de música i personal d'Audició i Llenguatge i Pedagogia Terapèutica, però tots ells són itinerants, sols hi van alguns dies.

4.2.2 Compromís i vincle del personal docent amb el centre i l'entorn

Un dels aspectes a comentar amb el personal docent del centre rural de Vilanova d'Alcolea fou el compromís amb el centre, ja que la implicació dels mestres i les mestres resulta clau per a implementar propostes de millora al centre i atraure més alumnat. Un dels mestres d'Educació Primària que fa molts anys que exerceix la docència en el centre i que és fix comenta:

Per la meua part el compromís absolut, en el sentit que jo ja fa uns quants anys treballe ací, i veig que l'escola rural, que aquesta escola rural concretament, és diferent d'altres centres. Ací primer de tot, els xiquets i les xiquetes ja són diferents, tenen altres expectatives, són més afectuosos en general, és un ambient molt bo. Després la interacció amb les famílies i en general amb la gent del poble, amb les institucions, amb l'ajuntament, la relació és quasi familiar, els demanes una col·laboració i estan sempre disposats. Hi ha una relació molt positiva i molt fluida. (M1).

Els docents destaquen el vincle entre escola rural i entorn, així com les capacitats dels xiquets i xiquetes rurals.

4.2.3 Els docents destaquen la importància de la fixesa dels mestres i les mestres en els centres rurals

En els centres educatius podem encontrar mestres amb plaça fixa, però també interins i interines, sense plaça fixa. En aquest cas un mestre interí comenta:

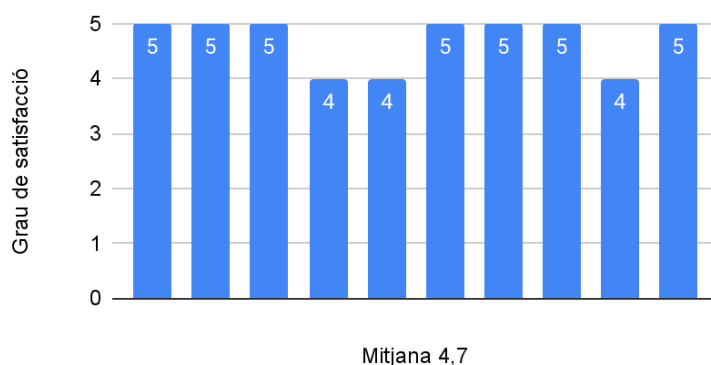
Jo per exemple a mi ací em queden tres o quatre mesos i no estic tenint sempre en compte què serà de l'escola l'any que ve, perquè no estaré ací, per això considere important que en les escoles rurals els mestres siguin fixes perquè si no, no lluitaran el mateix que un interí pel futur de l'escola. (M2)

4.2.4 Les famílies de l'escola de Vilanova d'Alcolea satisfetes amb la tasca docent

En l'entorn rural la relació entre les famílies i l'escola és directa i molt estreta, per això vam voler conèixer el grau de satisfacció de les famílies amb el personal docent.

Gràfic 3

Valoració de les famílies del centre sobre la tasca del personal docent de Vilanova d'Alcolea



Podem veure com les famílies del centre valoren positivament el personal docent amb un grau de satisfacció alt, que correspon a una mitjana de 4,7.

4.3 Instruments emprats per a donar a conèixer l'aulari de Vilanova d'Alcolea

En els centres educatius resulten elements clau els recursos utilitzats per donar a conèixer l'escola, pel que fa als serveis, recursos humans, instal·lacions, ideari de centre, metodologia... I aquest fet resulta vital per als centres rurals, ja que aquests necessiten captar alumnat.

4.3.1 La dificultat de visibilitzar un aulari sols amb les ferramentes permeses per la Conselleria d'Educació de la Generalitat Valenciana

Els agents educatius comenten que els centres rurals es troben aïllats i menys visibilitzats que els centres urbans, per això resulta rellevant potenciar els recursos per visibilitzar el centre de Vilanova d'Alcolea, el director del CRA comenta que implementen projectes vinculats amb el poble, també fan ús de recursos digitals com la pàgina web institucional del centre i la revista escolar. Tot i que, fa autocrítica: “Realment, ací tal vegada faria falta alguna cosa més per visibilitzar l'escola rural de Vilanova d'Alcolea” (DC).

Segons el personal docent del centre, els instruments que utilitzen per a visibilitzar el centre són la pàgina web que els facilita conselleria, la qual està actualitzada, però que engloba tot el CRA i és molt bàsica, allí comparteixen la informació del centre i les activitats que fan.

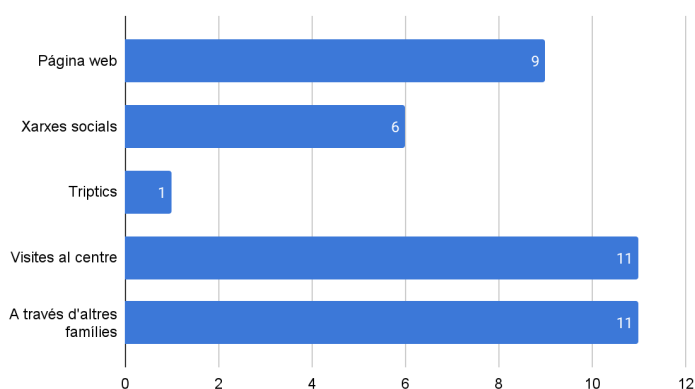
Sovint els docents es veuen molt condicionats per les pautes de la Conselleria d'Educació, per exemple, pel que fa a les xarxes socials un mestre comenta “estem nugats de mans” (M2) i de forma general “Conselleria ens limita en el tema de ferramentes digitals, sols tenim permés la pàgina web i el Telegram” (M1) “Publicitar o visibilitzar un aulari és molt difícil, i al final és culpa de Conselleria, pense jo” (M2)

4.3.2 Descobrim com les famílies s'informen sobre els centres educatius

L'aulari de Vilanova d'Alcolea necessita captar més alumnat i per fer-ho cal conèixer com les famílies busquen informació sobre els centres educatius, per tal de fer propostes o potenciar els suports més utilitzats.

Gràfic 4

Suports que fan servir les famílies potencials per informar-se sobre els centres educatius



Els suports més utilitzats per les famílies potencials són les visites al centre i l'intercanvi d'informació amb altres famílies, utilitzats per onze famílies potencials.

Els docents i les docents també destaquen l'intercanvi d'informació oral espontani, i el consideren clau per tal de visibilitzar el centre i destacar els punts forts. “Rar és que un mestre que ha trepitjat una escola rural et diga que ha estat malament, possiblement et diga que ha sigut la millor experiència que han tingut com a docents i això és una publicitat molt bona.” (M3)

4.4 Els factors econòmics, laborals i urbanístics i l'impacte que tenen en l'escola rural

A més dels factors educatius, trobem altres factors que influeixen de forma directa en l'escola rural, a Vilanova d'Alcolea en concret aquests factors són l'escassa oferta d'habitatge per a llogar i per a vendre i la baixa oferta laboral.

4.4.1 Un poble sense oportunitat d'habitatge i sense oferta laboral

El personal docent i el director del centre manifesten la baixa oferta laboral i d'habitatge, afirmen que l'ocupació laboral de les famílies de Vilanova d'Alcolea sovint es troba allunyada del poble i suposa una dificultat: “Si la gent jove no es queda, aquests són els que tenen xiquets” (DC). A més, juntament amb la baixa oferta d'habitatge per a llogar o comprar “només cal que pegues una volta pel poble” (M2), “Treballant ací m'he adonat que jo portaria a un fill meu ací, però... Podria viure ací? Podria pagar-me una casa ací? No pots, és que no es pot, està fatal per a viure ací” (M2).

4.4.2 Un reclam a les autoritats locals

Tots els agents del poble influeixen i han d'implicar-se en l'escola. El personal docent destaca que la part educativa els pertoca, però consideren que l'ajuntament ha de fer la seua part, urbanitzant per a poder fer construcció. “Caldria fer una construcció adaptada a les necessitats de les famílies que podrien vindre” (M3)

Cal ressenyar que el 66% de les famílies potencials que no consideren matricular els seus fills i filles a l'escola de Vilanova d'Alcolea afirmen que el motiu és perquè viuen a Castelló o no viuen habitualment al poble.

4.5 Identifiquem les potencialitats de l'aulari de Vilanova d'Alcolea

Els centres rurals, per les característiques demogràfiques, geogràfiques i socioculturals que tenen, sovint permeten establir relacions escola-entorn molt estretes i aquest vincle resulta ser molt

beneficiós per al procés d'ensenyament-aprenentatge. A més, hi ha una diversitat de serveis que les famílies del centre i les famílies potencials valoren especialment.

4.5.1 El personal docent trau a col·lació les fortaleces de l'escola rural

El personal docent destaca l'absoluta interacció entre escola-família-poble, la ràtio reduïda que incrementa les opcions d'ensenyament-aprenentatge i, a més, com comenta un docent "l'atenció individualitzada ací és real, no és la que es pretén vendre en més recursos personals, és una atenció individualitzada real i continuada, on veus el seu progrés dia a dia" (M2).

El baix nombre d'alumnat també permet dur a terme activitats amb xiquets i xiquetes d'edats diferents "Els grups internivell, no sempre, però si a l'hora del pati, en el desenvolupament dels projectes, els majors tutoritzen als menuts, els xicotets col·laboren, això en altres escoles no es veu" (M5), fins i tot han seguit així en el context de la pandèmia.

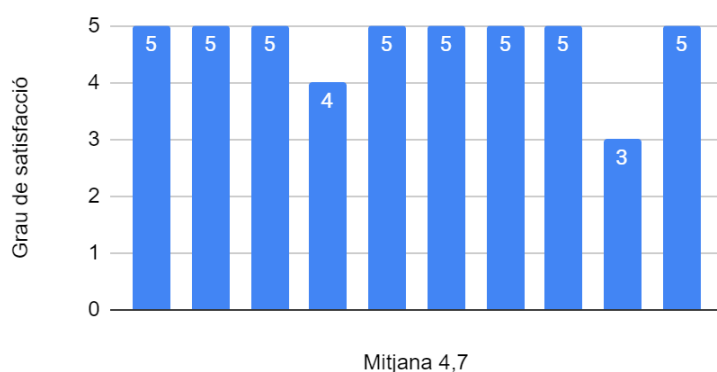
També destaquen els temps: "Dona temps per a tot" (M2).

4.5.2 Les famílies del centre satisfetes amb el menjador, l'escola matinera i el centre nou

En els darrers cursos, el centre educatiu amb l'ajuda de l'ajuntament ha dotat al centre de servei de menjador escolar i d'escola matinera. A més, aquest curs 2021/2022 l'alumnat del centre s'ha traslladat a final de curs a les noves instal·lacions educatives.

Gràfic 5

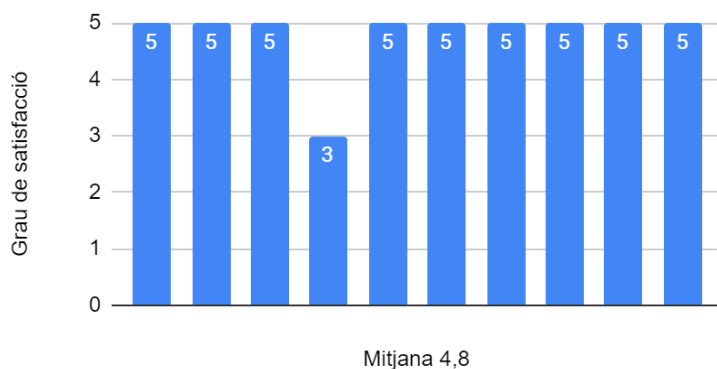
La satisfacció de les famílies de l'escola amb el servei del menjador



En aquest gràfic podem veure com les famílies del centre valoren positivament el servei del menjador, amb una qualificació mitjana del 4,7.

Gràfic 6

La satisfacció de les famílies de l'escola amb el servei d'escola matiner

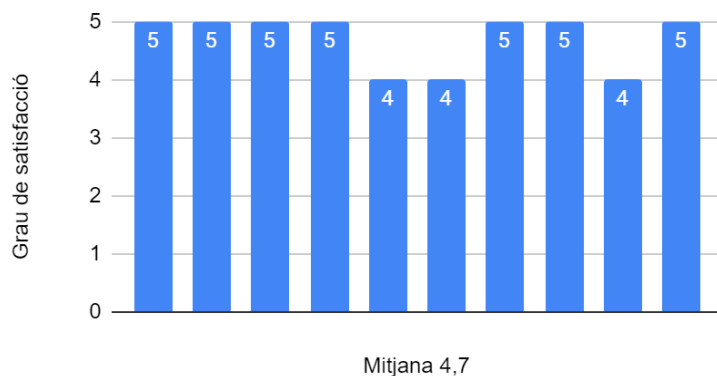


En aquest gràfic podem veure com les famílies del centre valoren positivament el servei d'escola matiner, amb una qualificació mitjana del 4,8.

Pel que fa a les famílies potencials, un 61,8% prioritza les escoles amb escola matiner, i un 76,9% escoles amb servei de menjador.

Gràfic 7

La satisfacció de les famílies de l'escola amb les noves instal·lacions educatives



En aquest gràfic es mostra el grau de satisfacció de les famílies del centre amb les noves instal·lacions educatives, les famílies del centre les valoren positivament, amb una mitjana del 4,7.

4.6 Identifiquem els punts dèbils de l'aulari de Vilanova d'Alcolea

L'aulari de Vilanova d'Alcolea compta amb un nombre d'alumnat reduït, concretament amb vint-i-dos alumnes, i aquesta condició segons els docents, sovint repercuteix en la tasca docent i en la socialització dels xiquets i xiquetes. I a més, el fet que les instal·lacions educatives porten ubicades en barracons des del curs 2009/2010 també resulta ser una barrera per a les famílies.

4.6.1 Què pensen les famílies i el personal docent del baix nombre d'alumnat en l'aulari?

El baix nombre d'alumnat en l'escola resulta una barrera per a tots els agents educatius, tant les famílies potencials com les famílies del centre reclamen un augment del nombre d'alumnat de l'aulari. Una de les famílies del centre comenta "Hacen falta más niños" (FE2) i un dels motius pel qual una de les famílies potencials no matricula les seues filles a l'aulari de Vilanova d'Alcolea és: "Perquè les nostres filles no es poden relacionar amb xiquets i xiquetes de la seua edat." (FP9)

El personal docent destaca que falten alumnes per a dur a terme determinades activitats: "A vegades el nombre reduït d'alumnat et limita a l'hora de fer activitats en gran grup" (M4). A més, les relacions interpersonals són limitades "En un altre col·le els xiquets tenen la possibilitat de triar en qui es volen relacionar, ací és el grup que hi ha, hem d'intentar que es porten bé entre ells" (M5).

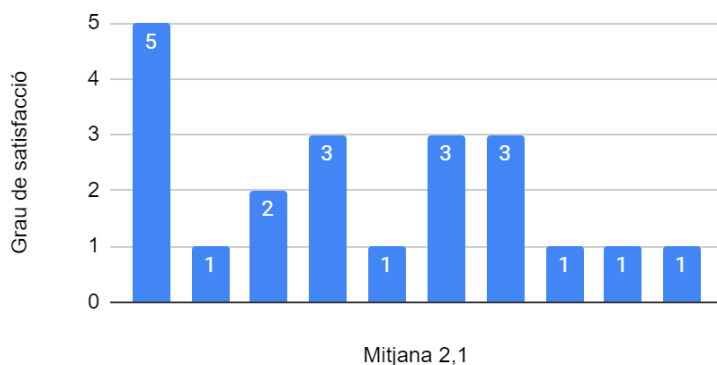
D'altra banda, el temps de docència a l'aulari dels mestres i les mestres especialistes de Música, Anglès, Educació Física, Pedagogia Terapèutica i Audició i Llenguatge és limitat, ja que sols es traslladen al centre uns dies determinats. "Tal vegada voldríem que vingueren de matí i venen de vesprada, o els voldríem tres vegades a la setmana i venen sols una, però al seu un CRA és així" (M4).

4.6.2 Què pensen les famílies de les instal·lacions dels barracons?

L'alumnat de Vilanova d'Alcolea s'ubica des del curs 2009-2010 en un edifici de barracons, i aquest curs 2021-2022 es traslladarà a les noves instal·lacions educatives. No obstant això, volem conèixer el grau de satisfacció de les famílies del centre amb les instal·lacions educatives dels barracons.

Gràfic 8

La satisfacció de les famílies de l'escola amb les instal·lacions educatives dels barracons



En aquest gràfic es mostra el grau de satisfacció de les famílies del centre amb les instal·lacions educatives dels barracons. En general, les famílies del centre no estan satisfetes amb les instal·lacions educatives en les quals s'ubica l'aulari des de fa quinze anys.

4.7 Propostes de millora per a impulsar l'aulari de Vilanova d'Alcolea

Vam demanar a tots els agents implicats en la investigació que ens compartiren propostes de millora per al centre educatiu de Vilanova d'Alcolea atenent als seus interessos i als de l'aulari.

4.7.1 Les famílies demanden oferta d'extraescolars gratuïtes

Una de les propostes més destacades fou l'augment de l'oferta d'extraescolars gratuïtes, una de les famílies potencials comenta: "Potser es podria millorar l'oferta d'activitats extraescolars per a les famílies que acaben de treballar més tard i que no poden anar a buscar als xiquets a les cinc" (FE2). I altra família proposa: "Escola vespertina gratuïta o extraescolars que ja no es realitzen, com per exemple l'Anglès" (FE1). A més, un 46,2% de les famílies potencials prioritza les escoles amb ofertes extraescolars variades.

4.7.2 Les famílies reclamen una escola dotada de material didàctic i lúdic, i elements naturals

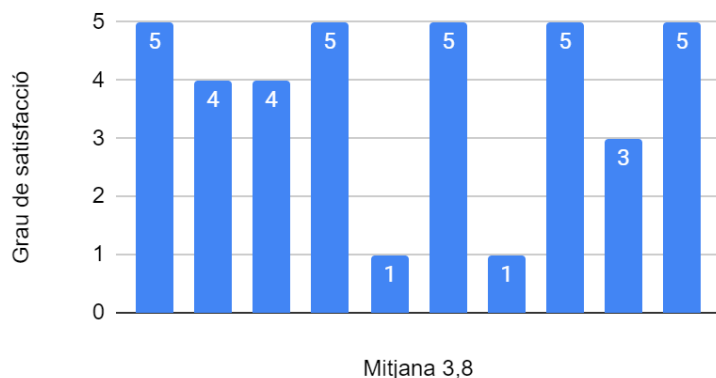
A les famílies els preocupa la dotació de material i recursos del centre, consideren que no tot són les instal·lacions. Dues famílies del centre proposen millores en l'àmbit del pati i dels materials "Un pati on els xiquets i xiquetes puguen gaudir amb elements de la natura, tant els grans com els més menuts, com per exemple un arener, algun tronc o estructura per a desenvolupar la psicomotricitat i també alguna ombra per als més menudets" (FE10). "Ficar més llocs amb ombra en les escoles noves, ficar gronxadors, tobogan, caseta... en el pati, dotar de material educatiu nou al centre tant lúdic com educatiu" (FE5).

4.7.3 El gran debat educatiu: jornada partida o jornada contínua?

La jornada escolar en les escoles tendeix a provocar un debat, per una banda hi ha famílies que no tenen cap familiar per fer-se càrrec dels seus fills o filles i, per tant, prioritzen la jornada partida, amb horari lectiu fins a les 17:00 h. I d'altra banda, hi ha famílies que prioritzen la jornada contínua amb horari lectiu fins a les 14:00 h.

Gràfic 9

El grau de satisfacció de les famílies del centre amb la jornada partida



Les famílies del centre en general estan satisfetes amb la jornada partida, no obstant això, hi ha disparitat en les respostes. A més, una de les famílies de l'escola proposa el canvi a jornada contínua. Cal destacar que el 46,2% de les famílies potencials prioritzen les escoles amb jornada contínua.

4.7.4 Les metodologies innovadores, un element clau per a les famílies potencials

Pel que fa a millores del procés d'ensenyament-aprenentatge, un 69,2% de les famílies potencials prioritzen escoles amb metodologies innovadores i ens ofereixen algunes propostes per implementar una metodologia innovadora com "Metodologies actives (ambients, propostes, processos, projectes, caixes de recerca, treball cooperatiu), disciplina positiva, currículum obert i flexible, atenint-se als interessos de l'alumnat, competència digital, patis naturals, aprenentatge basat en jocs i matemàtiques manipulatives" (FP5) i "Treball sense llibres ni fitxes a infantil. Treball per ambients de lliure circulació: desenvolupament sensorial, joc simbòlic, experimentació, activitats manipulatives... A primària: treball per projectes, propostes multinivell, caixes de recerca (2n/3r cicle), aprenentatge cooperatiu..." (FP8).

4.7.5 Les noves instal·lacions educatives com a element de reclam per a noves famílies

Aquest curs 2021/2022 s'ha finalitzat la construcció de les noves instal·lacions educatives de l'aulari de Vilanova d'Alcolea, i no s'han donat a conèixer a la gent del poble. I per aquest motiu, el personal docent proposa realitzar una jornada de portes obertes amb els docents i les famílies "El centre nou de per si ja ha de ser un reclam" (M1).

Les famílies potencials proposen "Fer una jornada de portes obertes" (FP11) i una "Proposta de reclam de matriculació de nous xiquets benvinguts" (FP13).

5. Conclusions

En aquesta investigació hem volgut indagar en l'anàlisi de la situació del centre educatiu de Vilanova d'Alcolea pel que fa al baix nombre d'alumnat, ja que resulta imprescindible analitzar l'heterogeneïtat de les zones rurals pel que fa a la demografia, el nivell socioeconòmic i cultural per a poder comprendre la realitat dels centres educatius rurals (Morales-Romo, 2017), així com indagar en les necessitats de les famílies i en les mancances del poble.

En aquest procés d'anàlisi hem involucrat les famílies de l'escola, a través de la seua valoració sobre elements i serveis de l'escola. També les famílies potencials del poble, és a dir, aquelles famílies amb fills o filles d'entre zero i dotze anys. En concret, hem extret aquells factors que aquestes famílies prioritzen a l'escollir un centre educatiu. D'altra banda, hem implicat el personal docent, el qual ens ha donat a conèixer els instruments que empren per visibilitzar l'aulari de Vilanova d'Alcolea.

A més a més, a partir d'aquesta anàlisi hem pogut extraure accions de millora per tal d'incrementar el nombre d'alumnat entre les que destaquem:

El canvi metodològic cap a metodologies més innovadores i actives, ja que segons Feu, Besalú i Palaudàrias (2021) en diverses zones d'Espanya estem vivint un moment de replantejament pedagògic que qüestiona el model tradicional i busca evolucionar cap a metodologies i formes d'organització escolar alternatives. Com veiem en els resultats, a les famílies els importa el procés educatiu dels seus fills i filles i ens traslladen propostes d'innovació educatives per implementar a l'aulari de Vilanova d'Alcolea. Aquest fet es troba fortament vinculat amb la dotació de recursos didàctics i lúdics per a l'escola. Per tant, l'escola de Vilanova d'Alcolea ha de nodrir-se d'aquesta nova pedagogia i demanar recursos a la institució pertinent per tal de donar resposta a les demandes de les famílies sobre la qualitat educativa dels seus fills i filles.

La millora de les ofertes extraescolars, cal destacar que aquestes ofereixen a l'alumnat un moment pedagògic rellevant i són una necessitat per a les famílies treballadores i sense ajuda familiar. Des del vessant pedagògic, segons Ortega (2022) les activitats extraescolars milloren el rendiment acadèmic, fomenten les relacions interpersonals, desenvolupen valors, treballen la creativitat, l'expressió emocional, la motricitat i fomenten l'autonomia. Aleshores, si trobem beneficis pedagògics i ens ho demanen les famílies, seria tot un encert oferir-les a l'alumnat.

Pel que fa a la jornada escolar, potser pel fet d'haver disparitat en les respostes, caldria preguntar a les famílies quin tipus de jornada prefereixen, contínua o partida, ja que no hi ha un consens en la comunitat científica. Segons Hospido, Crespo, Fernández i Montalbán (2019)

Los pedagogos que defienden la jornada partida sostienen que los alumnos, en la jornada continua, se agotan antes y su concentración disminuye al estar tantas horas seguidas estudiando. Apuntan al efecto positivo de hacer pausas, ya que les permiten descansar y recuperar la atención. Por su parte, los pedagogos que defienden la jornada continua sostienen que el horario de mañana es más provechoso para los alumnos. Argumentan que su rendimiento decae de forma notoria por las tardes, por lo que proponen que el horario de tarde se emplee para hacer actividades extraescolares que al alumno le gusten. (p. 88-89)

Considerem com a grans limitacions del treball el fet que no ens hagen contestat als qüestionaris tantes famílies com esperàvem. A més, al sorgir la problemàtica de l'habitatge, ens hauria agradat implicar altres agents com l'ajuntament del poble. I, d'altra banda, implicar l'alumnat del centre educatiu per tal de sensibilitzar al poble sobre la situació de l'escola. I alhora ens hauria agradat poder organitzar unes jornades i uns tallers amb els docents, les famílies del centre, altres famílies interessades i agents del poble, i d'aquesta manera donar a conèixer les noves instal·lacions educatives i promoure el contacte de tots els agents educatius.

Aquesta investigació ha permès mostrar aquells factors educatius que les famílies demanden millorar o implementar, però també ens fa saber que sols amb les millores educatives no impulsarem la matriculació en l'escola de Vilanova d'Alcolea, ja que el poble i l'escola necessiten oferta d'habitatge i oferta laboral. Podem concloure que impulsar l'escola de Vilanova d'Alcolea requereix del compromís de tot el poble.

6. Referències bibliogràfiques

Abós Olivares, P. (2020). La escuela ubicada en territorios rurales: una escuela diferente, un reto pedagógico. *En Aula*, 26, 41–52. <https://doi.org/10.14201/aula2020264152>

Abós Olivares, P. i Lorenzo Lacruz, J. (2019). Ser maestro en la escuela rural, de la obligación a la opción. *En Cuadernos de Pedagogía*, 496, 77-83.

Recuperado a partir de <http://hdl.handle.net/11162/188584>

Asamblea General de les Nacions Unides. (2015). *Transformar nuestro mundo: la Agenda 2030 para el Desarrollo Sostenible*. [Spanish Text Processing Unit \(argentina.gob.ar\)](http://www.argentina.gob.ar/didactica)

Boix, R.; Champollion, P. y Duarte, A. (2015). Territorial Specificities of Teaching and Learning. En *Sisyphus, Journal of Education*, 3 (2), 7-412. <http://dx.doi.org/10.25749/sis.7880>

Buscà, F., Domingo, L. y Boix, R. (2018). Incidència de la metodologia en l'avaluació de les competències bàsiques a l'escola rural: El cas de la competència lingüística. En *Didacticae. Revista de Investigación en Didácticas Específicas*, 4, 108-125. <https://doi.org/10.1344/did.2018.4.108-125>

Chaparro, F. i Santos, M.L. (2018). La formación del profesorado para la Escuela Rural: una mirada desde la educación física. En *Revista Electrónica Interuniversitaria de Formación del Profesorado*, 21 (3), 93-107. <http://dx.doi.org/10.6018/reifop.21.3.32133>

Domingo, L. (2014). *Contribucions pedagògiques de l'escola rural. La inclusió a les aules multigràu: un estudi de cas* (Tesis doctoral). Universitat de Vic, España. Recuperado de [Contribucions pedagògiques de l'escola rural. La inclusió a les aules multigràu: un estudi de cas - Dialnet \(unirioja.es\)](http://dialnet.unirioja.es)

Feu, J., Besalú, X. i Paludàrias, J.M. (2021). *La renovación pedagógica en España. Una mirada crítica y actual*. Ediciones Morata.

Hospido, L., Crespo, L., Fernández, M., i Montalbán, J. (2019). ¿qué sabemos sobre el efecto del tipo de jornada escolar en el rendimiento académico?. En *Indicadores comentados sobre el estado del sistema educativo español*. Fundación Europea Sociedad y Educación, 86-90.

Institut Nacional d'Estadística. (2021). *Población del Padrón Continuo por Unidad Poblacional*. Recuperado el 1 de enero de 2021, de [Instituto Nacional de Estadística. \(Spanish Statistical Institute\) \(ine.es\)](http://inec.es)

Llei Orgànica 3/2020, del 29 de desembre, per la que se modifica la Llei Orgànica 2/2006, del 3 de maig, d'Educació. <https://www.boe.es/eli/es/lo/2020/12/29/3>

Morales-Romo, N. (2017). The Spanish rural school from the New Rural paradigm. En *Evolution and challenges for the future. Revista Colombiana de Ciencias Sociales*, 8 (2). <http://dx.doi.org/10.21501/22161201.2090>

ORDRE de 15 de maig de 1997 de la Conselleria de Cultura, Educació i Ciència, per la que es regula la constitució de col·legis rurals agrupats d'Educació Infantil i Primària a la Comunitat Valenciana (DOGV 04/07/1997)

Ortega, P (2021). *Influencia de las Actividades Extraescolares en el Desarrollo de la Motricidad Fina*. Recuperado a partir de <https://hdl.handle.net/10953.1/16920>

Tahull, J. i Montero, I. (2018). Reflexiones sobre la escuela rural. Un modelo educativo de éxito. En *Tendencias Pedagógicas*, 32, 161-176. <https://doi.org/10.15366/tp2018.32.012>.

Tapia, L. i Castro, P. (2014). Experiencia Educativa Educar Desde Un Cra. En *Tendencias Pedagógicas*, 24, 417-428.
Recuperado a partir de <https://revistas.uam.es/tendenciaspedagogicas/article/view/2115>