



EN PROFUNDITAT



RURALCO, VIURE I TREBALLAR AL RURAL

VIOLETA TENA BARREDA

Periodista — violetatena1982@gmail.com

L'any passat Justus Heitfeld tenia previst traslladar-se a viure temporalment a Austràlia. Natural de Dusseldorf, la seua idea era aprofitar l'estada per a acabar d'escriure el seu treball final de carrera. Els plans, però, se'ls endugué la pandèmia i Justus, de 24 anys, va haver de replantejar-se aquell projecte inicial. Austràlia parava massa lluny, resultava massa incert fins i tot per a algú acostumat a rodar pel món. Calia buscar una alternativa més a prop de casa, a Europa. Va fer cerques per internet, fins que va trobar Ruralco, un *coliving* situat en l'interior de Castelló, més concretament a Culla, un xicotet municipi rural on viuen mig miler d'ànimes. «Quan vaig dir a la família i els amics que me'n venia cap ací em van dir que estava mig boig, que què n'havia de fer jo allí. Fa tres setmanes que m'hi he instal·lat i la zona és plena de coses interessants», explica Heitfeld, tot interrompent el seu matí de treball.

Per la finestra entra l'escalfor del sol matiner que il·lumina aquesta contrada màgica del Maestrat. El paisatge és abanecat, ací i allà hi ha els ametlers típics de l'agricultura de secà que predomina a l'interior del País Valencià. A moltes cases, l'agricultura és encara un complement als ingressos familiars, per bé que són pocs els qui s'hi dediquen a temps complet. Culla, com molts altres municipis dels voltants, ha



patit el darrer segle un èxode intensíssim d'habitants. Fa vuitanta anys, comptava al voltant de 2.500 habitants, és a dir, cinc voltes més que la quantitat actual.

Tanmateix, també ací emergeixen iniciatives innovadores:

«Les coses han començat a canviar. Les dinàmiques d'aglomeració de les grans ciutats que han marcat el darrer segle s'estan posant en qüestió, més encara amb això del coronavirus. El món rural pot oferir una sèrie de serveis que les ciutats no es poden permetre i que poden contribuir a revitalitzar l'Espanya buidada».

Qui així parla és Anna Almenar, impulsora junt amb Òscar Traver de Ruralco, un *coliving* rural que ha obert les seues portes aquest estiu a Culla i que es presenta com un espai de treball i convivència per a tot tipus de perfils professionals enmig d'una atmosfera rural. Ruralco és capdavanter a Espanya en oferir aquest tipus de serveis específicament situats en les zones d'interior tradicionalment deprimides. A pràcticament totes les ciutats han emergit espais d'aquestes característiques —de fet, ja han aparegut les primeres franquícies— però encara són pocs els que tenen aquesta especificitat rural. N'hi ha algun a Galícia o a Sierra Nevada, però tot plegat es poden comptar amb una mà. El de Culla és un edifici de dues plantes, esvelt, amb una zona de menjador, cuina i espai de treball en la planta baixa i habitacions en la part superior, a més d'una àmplia zona verda al voltant. Un espai agradós, net i perfectament integrat en el paisatge. A primera vista, un alberg com qualsevol altre dels voltants.

La idea de crear Ruralco va sorgir fa dos anys aproximadament, a partir d'una experiència professional prèvia d'Anna Almenar. Especialitzada en enginyeria i disseny industrial, formada a Barcelona —tot i que des-



RURALCOLIVE

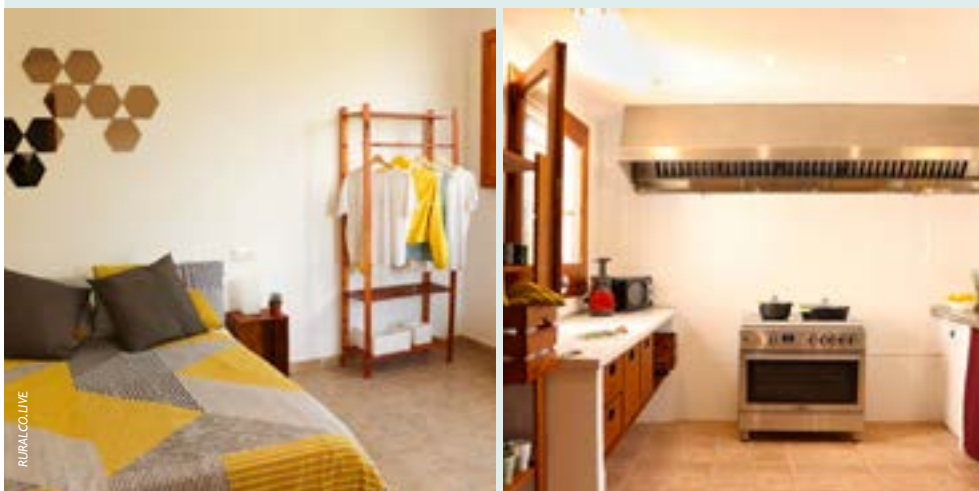
cedent d'un poble pròxim—, Almenar havia participat en Entropy Factory, una incubadora de projectes tecnològics radicada al municipi de Les Coves de Vinromà, un municipi a 35 quilòmetres de Culla. El projecte, tot i que prometedor, va acabar en aigua morta, però a Almenar li va quedar el cuquet d'impulsar el seu propi *coliving* rural. S'ho rumià durant dos anys, mentre treballava en el disseny d'aplicacions per a webs i mòbils a Barcelona.

I es va assabentar que a Culla l'Ajuntament mantenia sense cap ús un edifici que, en principi, havia d'esdevenir un alberg:

«L'edifici s'havia construït feia dotze anys, sense una funció massa definida. Estava pendent d'acabar la fontaneria, l'electricitat, la pintura... Però el tipus d'espai i la ubicació era tot just el que buscàvem. Vam proposar a l'ajuntament signar un contracte d'arrendament i així ho hem fet» (Anna Almenar).

L'últim any i mig l'han dedicat ella i Òscar Traver a posar a punt aquesta construcció a 15 minuts en cotxe del nucli urbà de Culla. Una part del finançament de les obres s'ha cobert a través dels Fons Leader. De moment tenen capacitat per acollir fins a deu persones, ja que la manca de fibra òptica és encara un problema i un element limitador, per bé que tenen la promesa d'una solució en el mitjà termini. «Disposar d'una bona connexió a internet és essencial per poder donar un servei adequat. Ho és per a nosaltres, però ho és també per al conjunt dels territoris rurals si volen posicionar-se com enclavaments atractius per a determinats projectes de futur», valora Almenar.

A principis d'aquest estiu Ruralco va obrir les portes, amb unes tarifes molt competitives: una nit d'estada, amb habitació i bany individual costa 25 euros; una setmana, 150; i tot un mes 450. Ruralco, a més,





ofereix un servei de restauració provist pels restauradors locals. Des de l'obertura, i especialment durant els mesos d'estiu, persones procedents de tota Europa han fet niu a Ruralco. Alguns per estar-s'hi una setmana, molts altres en estades molt més duradores.

“Hi ha un segment de població urbanita, sobretot treballadors freelance i autònoms, per als qui un *coliving* rural els ofereix un nou espai de treball, un lloc on si ho vol, es pot concentrar molt en la feina o, si ho prefereix pot combinar-ho per entrar en contacte amb la natura —exposa la fundadora de Ruralco—. Aquesta era una necessitat que ja existia, i que amb la pandèmia s'ha incrementat encara més. Alhora el tipus de perfil que s'interessen per aquest tipus d'iniciatives provoca que s'establisquen sinergies i contactes entre els usuaris. Si aconsegueixes crear una bona comunitat, té igual que estigues a Barcelona que enmig d'una muntanya a Culla”.

De moment, i a l'espera que l'activitat torne a remuntar a la primavera i que passem pàgina de la pandèmia, l'equip de Ruralco s'ha proposat com a pròxim repte adequar un hort al voltant de la casa. La idea de la sostenibilitat, d'estar involucrat amb l'entorn és ben present en aquest projecte. Per a molts dels qui s'estan ací, és una ocasió per endinsar-se en un territori molt desconegut però amb un ric patrimoni arquitectònic i històric. També hi ha usuaris que han volgut involucrar-se en la vida del municipi. «Un dels objectius que tenim des de bon començament és que Ruralco —explica Almenar— acabe repercutint positivament en el territori. Altrament aquesta iniciativa perdria part del seu sentit primigeni».

