

Informe 2020

L'accés desigual des dels espais rurals a la transformació digital

Càtedra Bretxa Digital i Territori



Vicent **A. Querol** (coord.)

Emma **Gómez Nicolau**

Xavier **Ginés Sánchez**

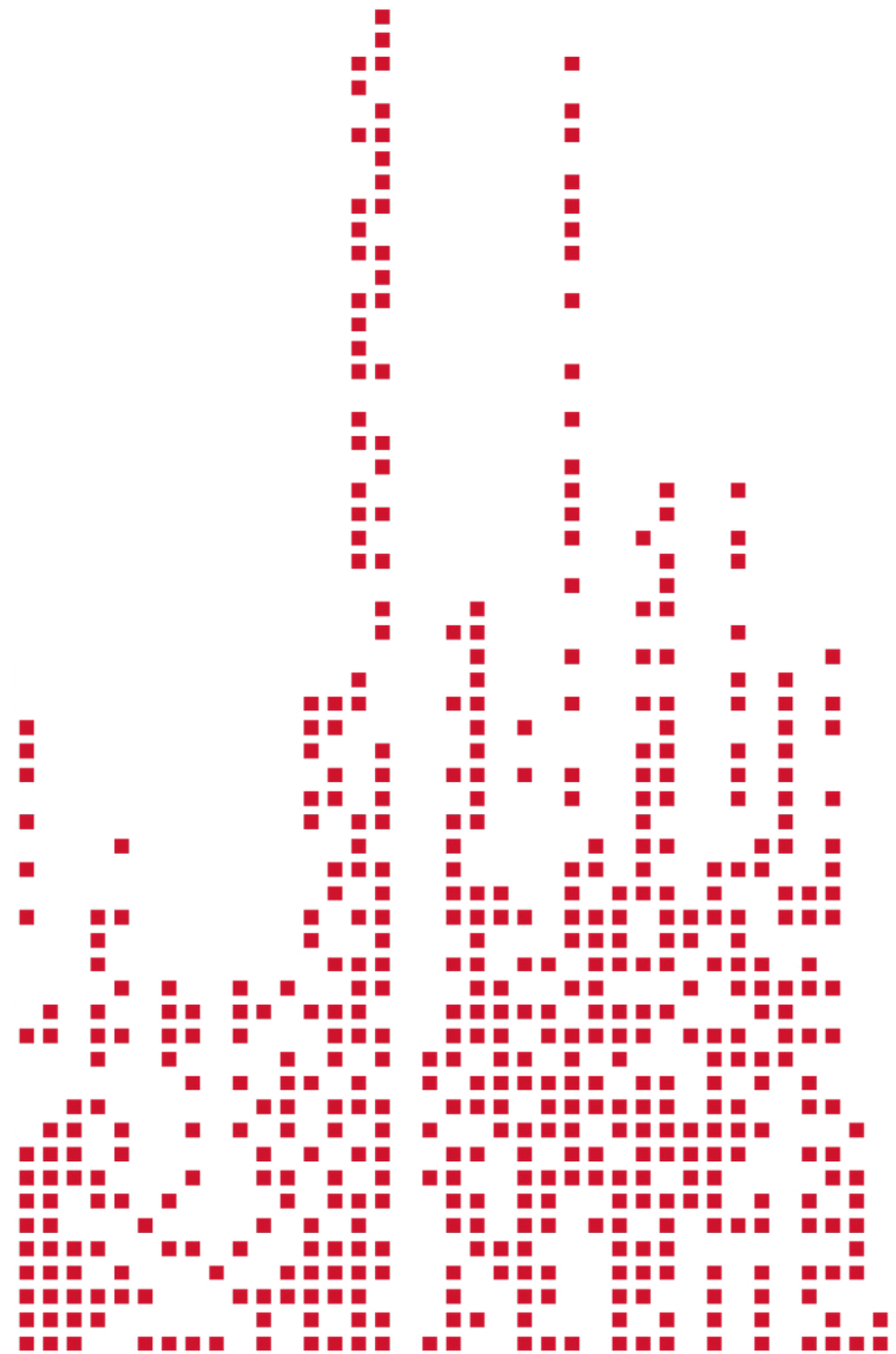
Marina **Requena i Mora**

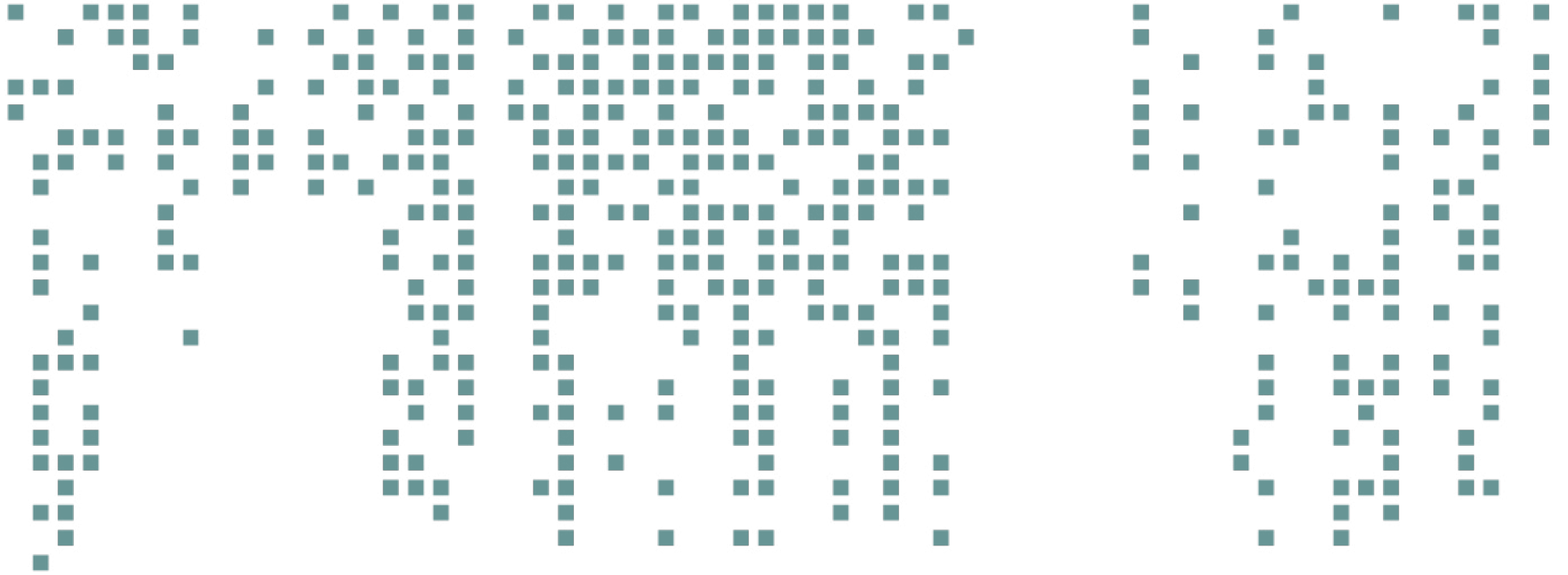
Dora **Codjoe**

Alba **López Radigales**

Joan **Torres Palomares**

Joan **Sanfèlix Albelda**





Vicent A. **Querol** (coord.)

Emma **Gómez Nicolau**

Xavier **Ginés Sánchez**

Marina **Requena i Mora**

Dora **Codjoe**

Alba **López Radigales**

Joan **Torres Palomares**

Joan **Sanfèlix Albelda**

Portada: Rebeca **de las Heras**

Edició, maquetació i fotografies: Rebeca **de las Heras**

2021

Castelló de la Plana

DOI: <https://doi.org/10.6035/2020.IBDT.2021>

Càtedra de Bretxa Digital i Territori

Universitat Jaume I

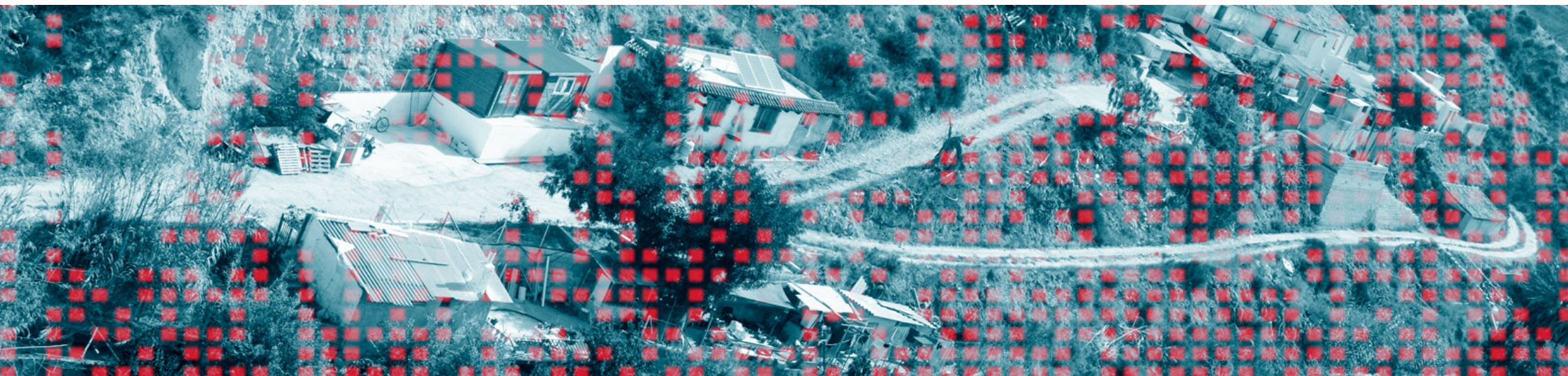
Direcció General de Lluita Contra la Bretxa Digital

Conselleria d'Innovació, Universitats, Ciència i Societat Digital

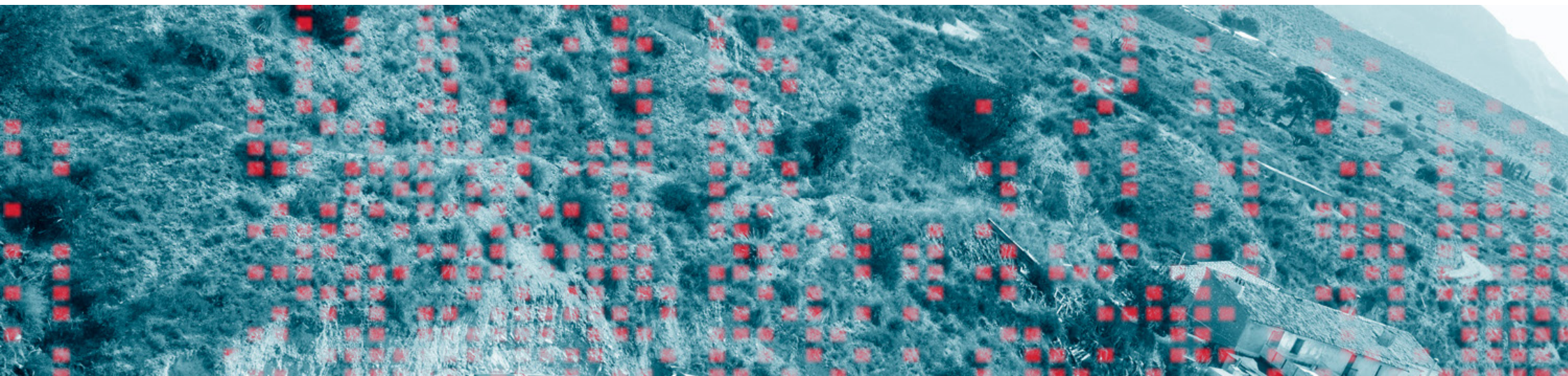


Índex

Índex de gràfiques	6
Índex de mapes	7
Índex de taules	7
Introducció	8
1. Escletxa digital territorial. Les asimetries en l'àmbit de l'ús de les Tecnologies de la Informació i la Comunicació	9
2. Aproximació al context digital del territori valencià	15
Cobertura de banda ampla als municipis del País Valencià	17
Anàlisi de la freqüència d'ús de les TIC. Comparativa sobre les dades de tamany poblacional	23
Nivell d'equipament tecnològic	29
3. Informe relatiu a les preguntes sobre connectivitat rural de l'enquesta sobre l'autopercepció de benestar i valoració de serveis	32
L'accés a internet públic (espais públics de connexió)	33
L'accés a internet privat (en casa)	33
L'accés a la telefonia mòbil	34
4. La bretxa digital en temps de pandèmia	36



Metodologia	36
Accés i connectivitat	38
Manteniment xarxes, dispositius	42
Percepcions sobre les polítiques: dinàmiques que expulsen	42
Ciutadania connectada al segle XXI	45
Comerç Electrònic	48
Formació: aprenentatges formals, no formals i informals	48
Transformacions en pandèmia	52
La percepció de l'espai: la distància i el fet digital	56
Bon ús, Internet segur i privacitat	59
5. Consideracions finals	62
Referències	63



Índex de gràfiques

Gràfica 1. Percentatge de persones que mai ha utilitzat un ordinador	15
Gràfica 2. Percentatge de llars amb connexió a Internet i Percentatge de llars amb connexió a banda ampla al País Valencià (2007-2019)	16
Gràfica 3. Percentatge de llars que han fet alguna compra per Internet l'últim any al País Valencià (2007-2019)	16
Gràfica 4. Percentatge d'individus que s'han dirigit a autoritats públiques utilitzant Internet	17
Gràfica 5. Percentatge d'individus que han emplenat formularis dirigits a l'administració pública per via telemàtica	17
Gràfica 6. Relació entre habitatges i cobertura de banda ampla. País Valencià 2019 (inclou entitats singulars de població) >30Mbps	19
Gràfica 7. Relació entre habitatges i cobertura de banda ampla. País Valencià 2019 (inclou entitats singulars de població) >100Mbps	19
Gràfica 8. Relació entre percentatge de cobertura ≥ 30 Mbps i Risc de despoblament	21
Gràfica 9. Relació entre percentatge de cobertura ≥ 1000 Mbps i Risc de despoblament	22
Gràfica 10. Evolució de dades de persones (2006-2010) per comunitats autònomes, tipus d'ús de TIC i període	29
Gràfica 11. Distribució del grau de satisfacció amb l'accés a Internet públic (escala 0-10) per trams d'edat	33
Gràfica 12. Distribució del grau de satisfacció amb l'accés a Internet privat (escala 0-10) per trams d'edat	33
Gràfica 13. Distribució del grau de satisfacció amb l'accés a Internet privat (escala 0-10) per zones GAL	34
Gràfica 14. Distribució del grau de satisfacció amb l'accés de la telefonia mòbil (escala 0-10) per zones GAL	35
Gràfica 15. Distribució del grau de satisfacció amb l'accés de la telefonia mòbil (escala 0-10) per trams d'edat	35

Índex de mapes

Mapa 1. Cobertura de xarxes fixes \geq 30Mbps als Pobles del País Valencià (2019)	18
Mapa 2. Cobertura de xarxes fixes \geq 100Mbps als Pobles del País Valencià (2019)	18
Mapa 3. Número d'Habitants per municipi País Valencià (2019)	20
Mapa 4. Municipis amb risc de despoblament al País Valencià (2019)	23
Mapa 5. Grau de stisfacció amb l'accés a la telefonía mòbil	34

Índex de taules

Taula 1. Relació entre risc de despoblament i Cobertura \geq 30Mbps	21
Taula 2. Relació entre risc de despoblament i cobertura xarxes fixes \geq 100Mbps	22
Taula 3. Freqüència d'ús TIC en funció del tamany poblacional	24
Taula 4. Freqüència d'ús segons tamany major o menor de 10.000 habitants	25
Taula 5. Freqüència d'ús TIC en funció del tamany poblacional i gènere	26
Taula 6. Freqüència d'ús segons tamany major o menor de 10.000 habitants i gènere	27
Taula 7. Evolució usos TIC a la dècada de 2020 a la Comunitat Valenciana	28
Taula 8. Equipament segons tamany major o menor de 10.000 habitants	30
Taula 9. Equipament en vivendes segons tamany major o menor de 10.000 habitants	30
Taula 10. Ús de les TIC per part de xiquets/es segons tamany major o menor de 10.000 habitants	31

Introducció

Viure a un poble o a una ciutat està condicionat per la possibilitat d'accés a serveis o infraestructures distribuïts de forma desigual al territori. Posem per cas la sanitat, l'educació o els serveis socials; però també la banca, el transport públic o la cultura. I aquests, d'una o altra manera, es relacionen amb la transformació digital que vivim intensament als darrers temps. La bretxa d'accés al fenomen digital entrebanca de forma central uns serveis que estan a la base d'una ciutadania digna de les societats europees del segle XXI. I sense deixar de banda que aquesta transformació digital no pot precaritzar els serveis sinó que haurà de generar uns de més accessibles alhora que més dignes per a la ciutadania dels espais rurals.

Aquest estudi s'ha desenvolupat en el marc de la Càtedra de Bretxa Digital i Territori, dins l'acord de la Universitat Jaume I i la Conselleria d'Innovació, Universitats, Transferència i Societat Digital de la Generalitat Valenciana; a través de la Direcció General de Lluita contra la Bretxa Digital.

La informació es deriva d'un treball més ample fruit de les accions per a 2020 de la Càtedra de Bretxa Digital i Territori. Aquestes pàgines tenen la voluntat d'oferir una mínima radiografia dels aspectes centrals de l'accés a les connexions distribuïdes

en el territori valencià així com de captar les representacions i situacions de la bretxa digital viscudes durant una etapa concreta de la pandèmia de la COVID-19.

L'informe està estructurat en tres blocs. Una primera part on es mostren algunes de les consideracions teòriques que, des de la bretxa digital, permeten enfocar algunes de les anàlisis i construccions posteriors. En segon lloc, l'exploració i anàlisi de les dades secundàries ens ha de permetre una primera fotografia des de la qual aproximar-nos al territori i les seues desigualtats en l'àmbit de la digitalització. I això sense perdre de vista les carències d'informació actuals quan aproximem el focus sobre les àrees rurals (Capítols 2 i 3). Finalment, la quarta part de l'informe conté l'anàlisi de la recerca qualitativa on es tracta de captar la situació de la bretxa digital i el context de crisi sanitària a través d'entrevistes obertes.

1. Escletxa digital territorial. Les asimetries en l'àmbit de l'ús de les Tecnologies de la Informació i la Comunicació

És sabut que l'estudi del món digital, per la seua gran influència en les relacions entre individus, obri nombrosos interrogants al camp del coneixement de la sociologia. Sense dubte el procés de digitalització ha transformat els usos del temps i els espais, i per tant ha transformat també el significat en l'imaginari col·lectiu del temps i l'espai. Però aquesta transformació no s'ha efectuat de forma horitzontal entre els diferents subjectes. La digitalització de la nostra societat ha accentuat (o almenys ha posat de manifest) l'escletxa entre els subjectes de diferents procedències socials. Aquest és un procés que ve acompanyat pel ràpid desenvolupament de les TIC, i són d'una banda l'accés a aquestes tecnologies, i d'altra les capacitats d'utilitzar-les els dos factors que expliquen aquesta nova manifestació de la desigualtat social.

Així doncs, les TIC permeten noves maneres de producció i treball, d'aquesta manera el coneixement i la informació es transformen en els eixos centrals de la nova esfera de la producció en una societat postindustrial. (Pinto, 2013: 23). Castells profunditza i defineix la societat de la informació i del coneixement:



«Sens dubte, el coneixement i la informació són elements decisius en totes les maneres de desenvolupament, ja que el procés de producció sempre es basa sobre cert grau de coneixement i en el processament de la informació. No obstant això, el que és específic de la manera de desenvolupament informacional és l'acció del coneixement sobre si mateix com a principal font de productivitat.» (Alfonso, 2016: 4)

Per a aquest propòsit, en primer lloc es fa necessari arribar a una definició d'esclatxa digital que s'adeqüe al nostre propòsit.

Podem definir l'esclatxa digital com a formes d'accés desiguals a la tecnologia digital (Roberts, Beel, Philip i Townsend, 2017: 356). Aquest nou concepte propi de la globalització i la societat de la informació i del coneixement contribueix a visibilitzar el fet que les desigualtats socioeconòmiques entre individus i grups socials vulnerables s'incrementen, fent així doncs que hi haja un nou criteri de diferenciació social.

Definim doncs l'esclatxa digital en termes de desigualtat tant en l'accés a les TIC, com en les habilitats o capacitats necessàries per a utilitzar-les correctament i profitosament. La manca d'accés a les TIC o el seu pobre ús, provoca un efecte d'exclusió, de privació de la possibilitat de progrés social, econòmic i humà que en potència ofereixen les TIC (Rodríguez, Padro i Mayo, 2016: 121).

Per determinar el contingut de l'esclatxa digital -en què consisteix o com es produeix- s'ha de tenir en compte que no sols és un concepte associat a l'accés a Internet, sinó que està vinculat a les habilitats i competències necessàries per a saber utilitzar les noves tecnologies (selecció i discriminació d'informació i extracció d'utilitat). (Olarte, 2017: 292).

Aquests dos factors claus definitoris de l'esclatxa digital, es tradueixen en noves formes d'exclusió social, això és, l'anomenada exclusió digital (exclusió social vinculada a les noves tecnologies).

Aquesta «nova» forma d'exclusió, se sustenta en desigualtats socials i econòmiques preexistents en la societat, és a dir, és causa i efecte d'un mateix procés. Aquesta desigual posició de grups socials o de països, en relació amb les TIC, actua tant com causa, com efecte de desigualtats socioeconòmiques, ja que, per un costat, incideix més sobre regions i grups desfavorits, accentuant la seua posició de desavantatge prèvia a la irrupció de la revolució tecnològica i, per altre costat, resta oportunitats a nous grups la posició social i econòmica dels quals es deteriora directament per influència de les TIC. (Olarte, 2017: 291).

Un cop arribem a aquesta definició ens interessa anar més enllà i entrar en les problemàtiques rodejant el concepte per identificar les diferents manifestacions de l'esclatxa digital. Diguem-ne que la *digitalització*, com a procés en el qual el subjecte vehicula significativament les seues relacions quotidianes a través de les TIC, ha anat avançant pels diferents estrats socials d'acord amb les corresponents resistències en l'estructura social. Per això quan pensem en el concepte d'*esclatxa digital* no el podem deslligar de tres preguntes respecte a les Tecnologies de la Informació i la Comunicació:

- Qui pot adquirir els dispositius?
- Qui pot donar-li l'ús?
- Qui pot aprofitar-les?

Els subjectes que estiguen dins dels grups que es puguem plantejar i donar resposta efectiva a aquestes tres preguntes seran els subjectes dotats de plena *competència digital*, entesa aquesta com la màxima capacitat d'utilitzar les tecnologies de la informació i de la comunicació en les tasques de la vida quotidiana, a l'escola, a la feina o al lleure (Prats, 2009: 154)

Veiem a través del filtre d'aquestes preguntes com d'estreta és la relació que hi ha entre la *competència digital* i les possibilitats

socioeconòmiques concretes de cada subjecte. Els subjectes que puguen adquirir els dispositius i alhora saber utilitzar-los en favor de les exigències associades a la seua productivitat, seran els dotats amb *competència digital*. Alfabetitzar-se digitalment passa per haver passat els dos filtres que suggereixen les dues primeres qüestions. Però estar alfabetitzat digitalment no ho és tot pel que fa a les possibilitats de l'individu. D'ací la tercera pregunta.

Ateses les tres preguntes plantejades anteriorment, trobem tres dimensions, sobre les quals posarem el focus per tal de

desenvolupar els indicadors, que ens permeten obtenir informació amb l'objectiu de poder reduir les diferents esclatxes digitals.

Dimensió 1- Accés (o primera esclatxa digital): Aquesta primera esclatxa es refereix a l'accessibilitat física que té cada individu per connectar-se a les infraestructures tecnològiques, és a dir, els aparells electrònics i la connectivitat a Internet. És important destacar la idea que no sols cal tenir en compte la quantitat, és a dir, la diversitat d'infraestructures al nostre abast sinó també la qualitat d'aquestes. Aquestes diferències quantitatives i qualitatives tenen relació amb el



desenvolupament d'infraestructures públiques (major universalitat en l'accés) i/o privades, i la mateixa capacitat econòmica de l'individu.

Dimensió 2- Ús (o segona esclatxa digital): Aquesta segona esclatxa ha sigut nomenada també com a l'«*esclatxa del coneixement*» (Castaño, 2008: 3), ja que el coneixement i l'ús de les TIC poden variar molt segons la posició del subjecte en l'estructura social i la seua formació. Per tant, no és suficient tenir accés a aquestes tecnologies sinó comptar amb les habilitats per poder-les utilitzar. Per parlar d'aquesta educació fem servir de nou el terme d'*alfabetització digital*. Així doncs, segons les capacitats educatives del subjecte, l'ús de les noves tecnologies podrà ser molt variant. No és el mateix haver d'utilitzar les TIC només des d'un punt de vista individual i de relació social, per exemple per a les xarxes socials, que utilitzar-lo diàriament al teu treball de forma més professional.

Dimensió 3- Aprofitament (o tercera esclatxa digital): Ens referim a l'apropiació social de les noves tecnologies, és a dir, a les relacions que pot mantenir un subjecte a través d'aquestes. Distingim dos tipus de relació principals: les relacions comunitàries i les relacions institucionals o administratives. Si les noves tecnologies dificulten aquestes relacions estem davant d'una exclusió digital. Aquest nou tipus d'exclusió és ja una part important del gran parèntesi de l'*exclusió social*. Per tant, les noves tecnologies es converteixen en un requisit imprescindible en l'àmbit relacional, tant privat com social, on destaca l'àmbit laboral. Cal no oblidar que el desenvolupament de l'individu en una societat actual té relació amb diferents dimensions socials, com pot ser l'àmbit de relació personal, institucional o laboral. Des d'aquesta perspectiva, l'anomenada societat de la informació pot accelerar els processos de segmentació i exclusió sociolaboral. És per això que cal abastar la bretxa digital com a un nou criteri de diferenciació social, el qual cal pal·liar a través de la intervenció des de l'àmbit públic.

Cal remarcar també que l'esclatxa digital pot augmentar les desigualtats que hi ha entre dones i homes al voltant de l'accés i l'ús de les noves tecnologies. Ens referim doncs a la *bretxa digital de gènere* (Castaño, Martín i Martínez, 2011: 12). Els hàbits patriarcal presents a la societat poden trobar amb les noves tecnologies un eix de reforçament, tant és així que actualment, per exemple, hi ha moltes menys dones professionals que es dediquen a la informàtica, però també cal recordar que els sectors on la presència de dones és major requereixen menys coneixements digitals (treballadores de la llar i de l'àmbit de les cures).

Aquest tipus de diferenciació sobre el concepte d'esclatxa digital pot ser molt útil per aclarir i definir diferents variables i indicadors.

Veiem doncs que la bretxa digital és conseqüència de les desigualtats socioeconòmiques existents relacionades amb les noves tecnologies digitals. Aleshores és una obvietat que no tots els individus i grups socials s'adaptin a les novetats tecnològiques al mateix ritme i intensitat. Prestant atenció a aquestes desigualtats socioeconòmiques, podem trobar diferents tipus d'esclatxes digitals, que com hem definit, són reflex de les desigualtats preexistents en les nostres societats a la revolució tecnològica. Per exemple, Varela (2015) defineix els següents:

- Bretxa digital per qüestió de gènere
- Bretxa digital per qüestió d'edat
- Bretxa digital econòmica
- Bretxa digital d'índole funcional
- Bretxa digital geogràfica
- Bretxa digital urbana-rural
- Bretxa digital laboral
- Bretxa digital per nivell formatiu

Per últim ens centrem en l'*escletxa digital territorial*, entenent per aquesta aquella que s'origina en funció del lloc de residència. Aquesta és especialment important, ja que repercuteix de ple en la singularitat de la nostra mostra obtinguda al territori rural.

Una de les principals conclusions que han obtingut els estudis sobre la bretxa digital ha sigut la important influència que exerceixen el variable hàbitat i les variables geogràfic-polítiques (província, regió o nació) sobre el nivell d'accés i ús de les TIC (Robles i Molina, 2007: 83). És a dir, el lloc on resideix una persona determina clarament la forma en que es relaciona amb les TIC. Respecte a això, la *Ley Orgànica 3/2018*, del 5 de desembre, de *Protección de Datos Personales y garantía de los derechos digitales*, en l'article 81.1 estableix que «Tots tenen dret a accedir a Internet independentment de la seva condició personal, social, econòmica o geogràfica». Així mateix, l'apartat 5 d'aquest article exposa que «La garantia efectiva del dret d'accés a Internet atindrà la realitat específica dels entorns rurals».

I és que els espais rurals es caracteritzen per tindre unes infraestructures tecnològiques de pitjor qualitat que el món urbà. Hi ha molts territoris que no disposen avui en dia de banda ampla, o que ni tan sols tenen la possibilitat de connexió a internet. Sovint inclús no disposen de cobertura per poder comunicar-se per telèfon mòbil. A més a més, les competències digitals de la població que resideix a aquests nuclis també es caracteritzen per ser menors que les de les poblacions urbanes. Fenomen produït en gran part, per la manca d'infraestructura tecnològica de que disposen les zones rurals. Veiem doncs, com una desigualtat social dona lloc a una altra, evidenciant com és de necessària la inclusió digital del món rural, pel que és indispensable disposar de connexió a Internet de qualitat, així com adquirir capacitats i habilitats que permeten a la gent que viu als espais rurals utilitzar i beneficiar-se de les oportunitats que presenten les TIC.

Segons l'Informe 01/2018 *El medio rural y su vertebración social y territorial* publicat pel Consell Econòmic i Social d'Espanya,

«l'accés de la ciutadania i les empreses als serveis de telecomunicacions contribueix a corregir el tradicional aïllament dels nuclis rurals, afavorint la cohesió econòmica i social i la vertebració del territori. En particular, l'ús d'internet, especialment a través de banda ampla, facilita l'accés de la població a la informació i a un gran nombre de serveis, al mateix temps que possibilita la comercialització dels productes des de i cap als nuclis rurals».

Aquestes desigualtats d'accés es bolquen sobre una estructura demogràfica pròpia dels espais rurals del sud d'Europa. En aquest sentit, els espais rurals valencians, igual que els de la resta des de l'estat espanyol, es caracteritzen per presentar, a grans trets, una població envellida, de poca densitat, i amb cert nivell de masculinització.

L'últim Informe sobre medi valencià, ens diu que *alguns estudis alerten des de fa anys sobre el fet que el panorama de sobre envelliment poblacional, junt amb una masculinització rural generalitzada i cronificada, presenten un "paisatge hostil" per a les dones joves, convertint al medi rural en un «desert de dones».*

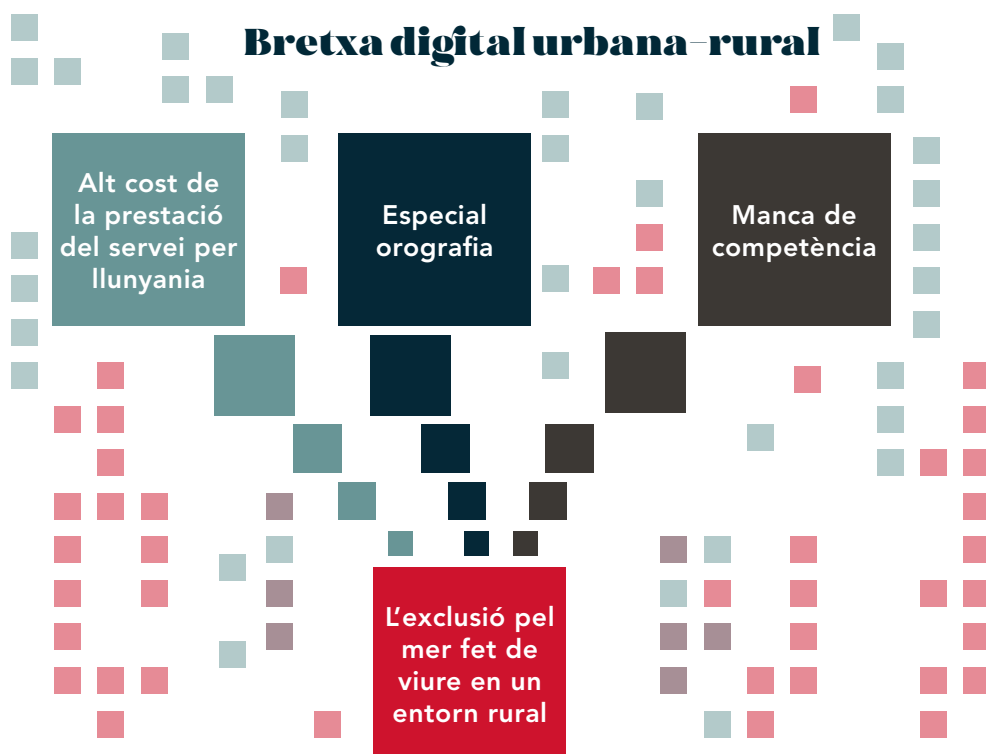
Així mateix, el Consell Econòmic i Social d'Espanya destaca el problema de l'absència de dones en edats joves i centrals com un dels principals factors que dificulten la sostenibilitat social i demogràfica de les àrees rurals (Camarero, 2009). Sent la immigració per a aquests espais un possible factor important per tal de pal·liar aquest despoblament i envelliment poblacional (Sampedro, 2019).

El fet que aquestes poblacions compten amb pocs habitants, afegit al fet que moltes vegades aquests territoris es troben prou allunyats dels nuclis urbans (amb major densitat poblacional), fa que a les companyies tecnològiques no els resulten atractius per invertir en ells i dotar-los d'infraestructura. A vegades, quan alguna empresa

decideix treballar en ells, el cost que suposa per als habitants resulta molt alt, principalment per la falta de competència. Aquest escenari de manca d'infraestructura tecnològica provoca exclusió digital cap a la població que habita els espais rurals.

Definirem la bretxa digital urbana-rural com aquella que es genera quan l'alt cost de la prestació del servei per llunyania, especial orografia, baixa densitat de població o, especialment, per manca de competència, fomenten l'exclusió pel mer fet de viure en un entorn rural (Varela, 2015: 67) i no atenen els drets de ciutadania, com ara el dret a la informació i la comunicació al context del segle XXI.

La falta d'aquestes infraestructures a vegades desemboca en el fet que els territoris rurals compten amb connexió a Internet de baixa



qualitat, tret que, avui en dia, en plena era tecnològica, no és suficient per desenvolupar-se plenament a la Societat de la Informació. Si la falta d'accés a Internet, es distingeix com una forma d'exclusió digital, la possessió d'un accés, de per si, tampoc garanteix la e-inclusió. Per que l'usuari pugui incorporar-se de manera efectiva a la Societat de la Informació, deu poder usar una connexió que li concedisca una velocitat i fiabilitat suficient. D'aquest mode, la denominada banda estreta, una tipologia de connexió Internet quasi ineficient i impròpia de la societat informacional actual, deu considerar-se, avui en dia, com una connexió ineficaç per a navegar de forma operativa i per tant, aquells que accedisquen a Internet mitjançant el seu ús són, en puritat, usuaris fora de l'univers digital (Varela, 2015:61).

Si les infraestructures són necessàries per a l'accés real a les xarxes amb banda ampla, també s'identifica a les diverses anàlisis la necessitat d'un dinamisme social que pugui aprofitar-les. Trobem, en aquesta línia un concepte que va molt lligat a l'escletxa digital i a les comunitats rurals és el de *resiliència*. Entenem com a resiliència aquella capacitat d'afrontar l'adversitat. Diversos articles de la Journal of Rural Studies relacionen les zones rurals com a exemple de zones resilientes, ja que han viscut un canvi social, polític i econòmic que pot trastocar les seues relacions. Així doncs, la resiliència és un procés de canvi en el qual s'han d'avaluar l'impacte d'iniciatives locals, a més hi ha la necessitat de diversificar l'economia rural.

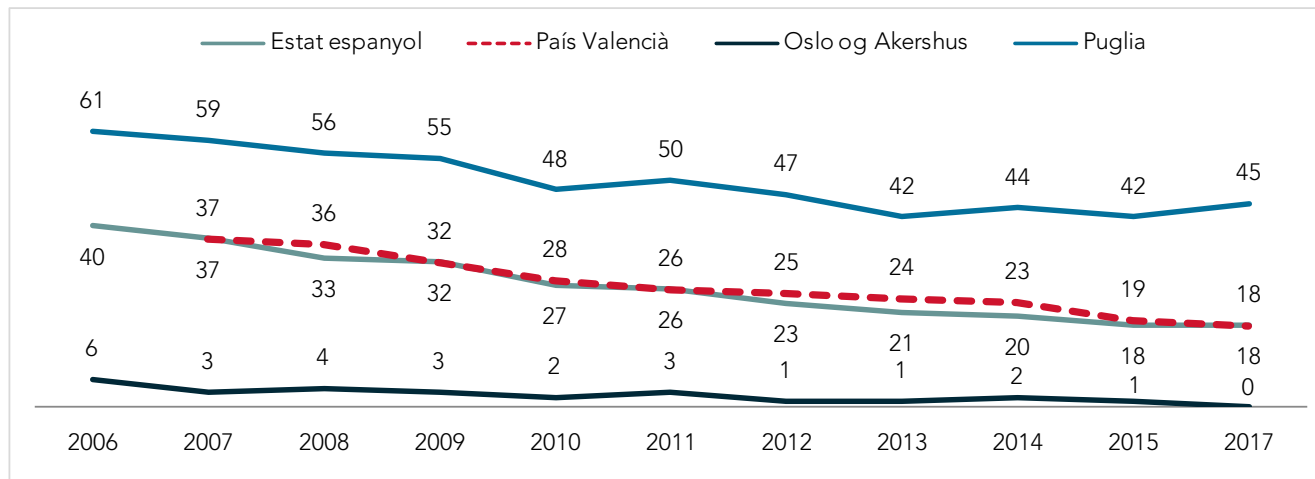
Ser una comunitat activa és fonamental per tal d'afrontar nous canvis socials. La societat actual, la de la informació i el coneixement, es caracteritza pels ràpids canvis que les tecnologies propicien. Constantment sorgeixen noves tecnologies, i les persones que habitem qualsevol territori hem d'adquirir les destreses i els coneixements que ens permeten no quedar enrere enfront de aquests canvis, que ens permeten adaptar-nos als nous temps i viure'ls de forma benestant. Per a això, és imprescindible comptar amb les infraestructures necessàries que possibiliten adquirir i mantenir eixes competències.

2. Aproximació al context digital del territori valencià

Aquesta secció tracta d'aproximar-se al fenomen de la bretxa digital amb dades secundàries i pròpies. L'anàlisi comença amb dades comparatives amb altres regions europees i va acostant-se al territori en la mesura que les dades disponibles permeten una aproximació.

Al País Valencià, el **percentatge de persones que mai ha utilitzat un ordinador** s'ha reduït dràsticament en els últims 11 anys computats. Les dades recollides per Eurostat xifren aquest descens en un 19%. Tot i això trobem un lleuger estancament en els dos últims anys. Els percentatges al País Valencià, segueixen una evolució semblant a la mitjana de l'Estat espanyol. No obstant això, hi ha molta disparitat dintre de les diferents regions europees (NUTS2). Trobem regions a Noruega (Oslo og Akershus) on aquest percentatge s'ha reduït a 0 i d'altres, com per exemple a al Sud d'Itàlia, on encara el 45% de la població no ha fet ús d'un ordinador.

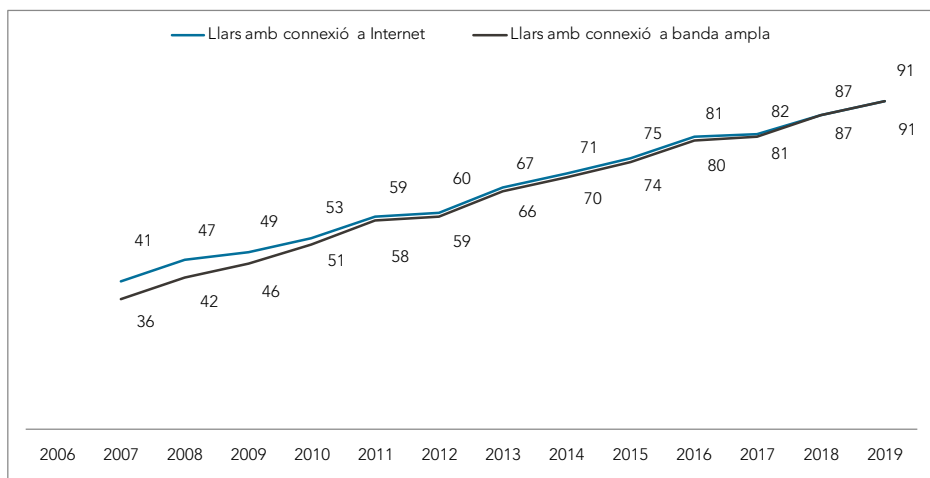
Gràfica 1. Percentatge de persones que mai ha utilitzat un ordinador



Font: Elaboració pròpia a partir de dades d'Eurostat

Pel que fa al percentatge de les llars amb connexió a Internet i amb banda ampla, observem un augment semblat a totes les regions europees (Nuts2). En concret, al País Valencià aquest percentatge és del 91%, tant pel que fa a la connexió a Internet com a la banda ampla. En 12 anys veiem que aquests percentatges s'han més que duplicat. Tanmateix les dades per municipis, que comentarem posteriorment, revelen una realitat ben diferent. A més a més, trobem, però, comunitats autònomes dintre de l'Estat espanyol, com ara Madrid o Catalunya on aquests percentatges implica del 94% de les llars, tant pel que fa a la connexió a Internet com a la banda ampla.

Gràfica 2. Percentatge de llars amb connexió a Internet i Percentatge de llars amb connexió a banda ampla al País Valencià (2007-2019)



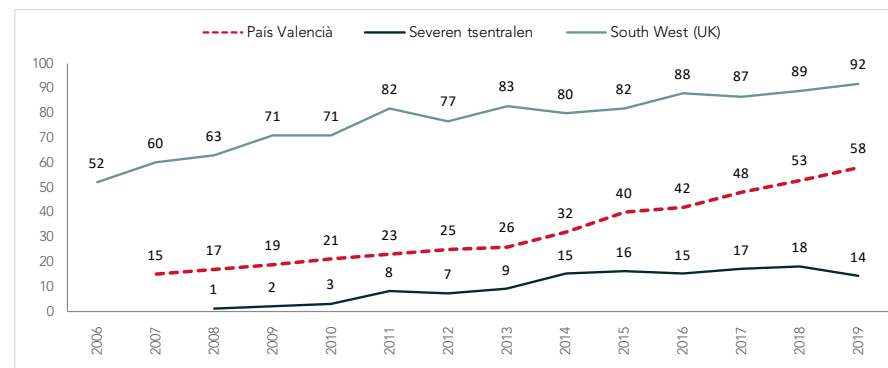
Font: Elaboració pròpia a partir de dades d'Eurostat.

Quan a les persones que han fet alguna compra per Internet, també veiem un ascens que ha anat en paral·lel amb la connexió a Internet de les llars, tot i que aquest percentatge es situa molt per davall del percentatges amb llars amb connexió. Tanmateix,

les dades no especifiquen la procedència dels béns i serveis adquirits per aquesta via.

Respecte a les diferents regions europees, aquí tornem a observar una disparitat més elevada. Com s'observa al gràfic, hi ha regions al Regne Unit on el 92% de les llars ha realitzat alguna compra per Internet a l'últim any, mentre que trobem altres regions a Bulgària on aquets percentatge no supera el 20%.

Gràfica 3. Percentatge de llars que han fet alguna compra per Internet l'últim any al País Valencià (2007-2019)

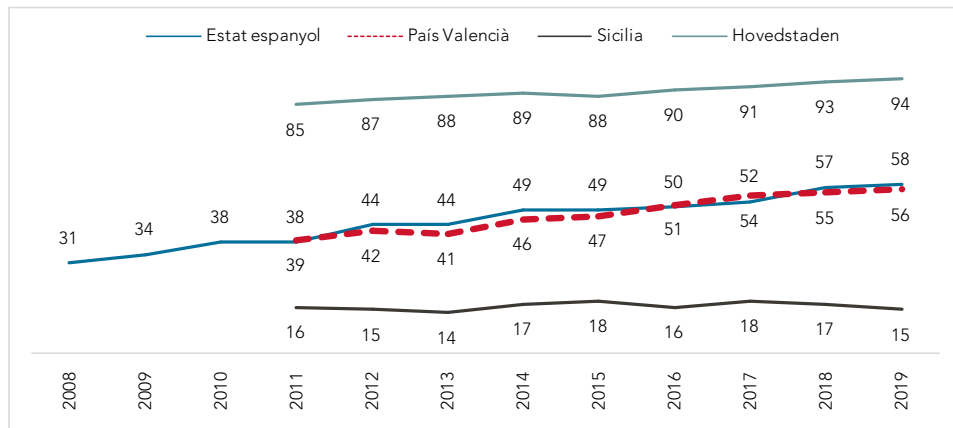


Font: Elaboració pròpia a partir de dades d'Eurostat.

Per últim, les dades d'Eurostat també mostren l'evolució dels percentatges d'individus que s'han dirigit a les autoritats públiques o que han omplert formularis dirigits a l'administració pública per via telemàtica als últims 12 mesos. Aquests percentatges han augmentat al País Valencià, tot seguint una evolució semblant a la mitjana de l'Estat espanyol. Així, un 56% les persones enquestades diu haver-se dirigit a les autoritats públiques via telemàtica i un 47% assegura haver omplert formularis dirigits a l'administració. No obstant això, dintre de les regions europees trobem diferències abismals. Hi ha

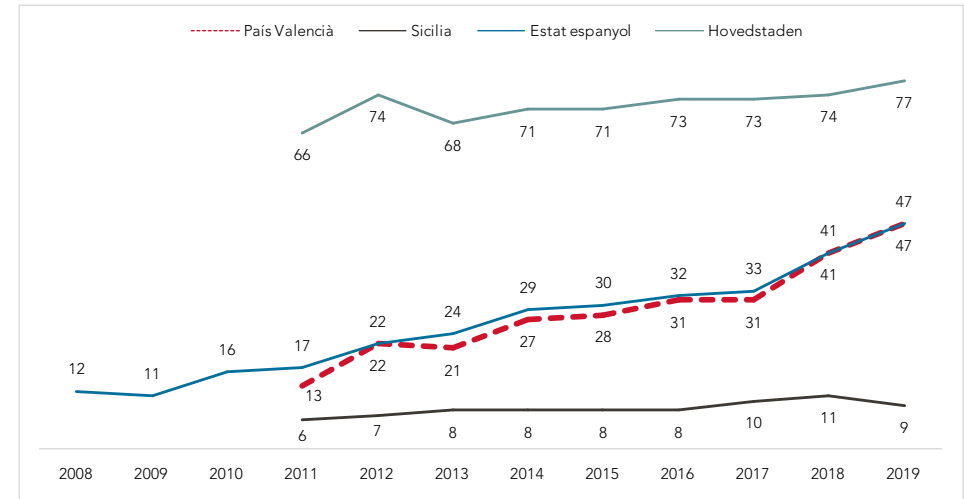
regions a Dinamarca (Hovedstaden), on el 95% dels individus s'han dirigit a les autoritats públiques tot fent ús d'Internet. I quasi el 80% ha omplert formularis dirigits a l'administració. També trobem l'espectre paradoxal a regions del Sud d'Itàlia, com ara Sicília, on aquests percentatges semblen fins i tot haver-se reduït i no arriben ni a un 20%, tant pel que fa a l'ús que els individus han fet d'Internet per a dirigir-se a les autoritats públiques, com el percentatge de gent que ha emplenat formularis via telemàtica.

Gràfica 4. Percentatge d'individus que s'han dirigit a autoritats públiques utilitzat Internet



Font: Elaboració pròpia a partir de dades d'Eurostat.

Gràfica 5. Percentatge d'individus que han emplenat formularis dirigits a l'administració pública per via telemàtica



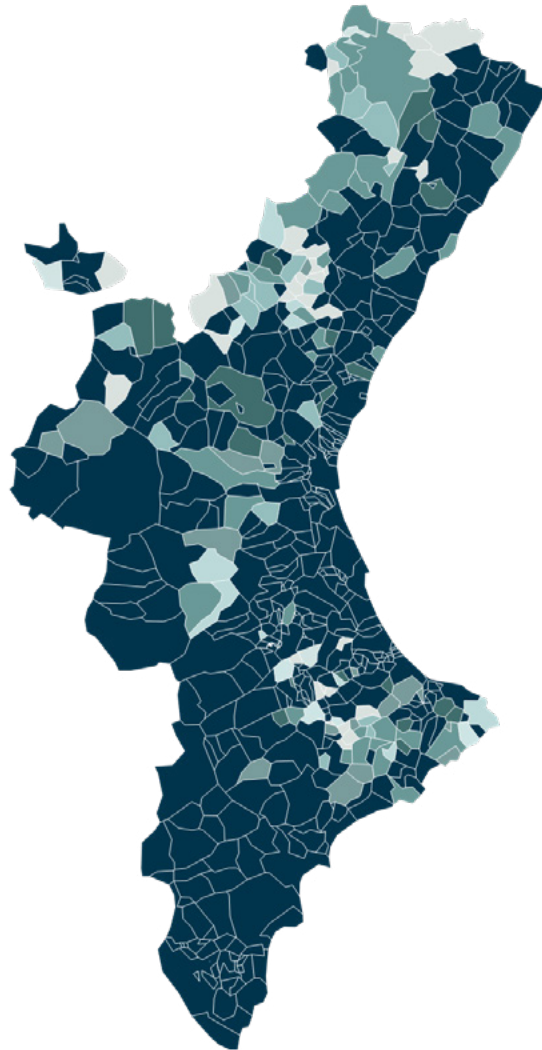
Font: Elaboració pròpia a partir de dades d'Eurostat.

Cobertura de banda ampla als municipis del País Valencià

Tot i que adés hem comentat que la cobertura de banda ampla al País Valencià era d'un 91% (gràfica 2), les dades per municipis revelen disparitats. En primer lloc, pel que fa a la cobertura de banda ampla menor o igual a 30Mbps, observem que la majoria de municipis tenen el 100%. Tanmateix, hi ha alguns municipis a l'interior i al nord de la província de Castelló on aquest percentatge està entre el 20 i el 60%. Trobem també municipis al Racó d'Ademús i a les Comarques Centrals on la cobertura torna a situar-se entre el 20 i el 60%.

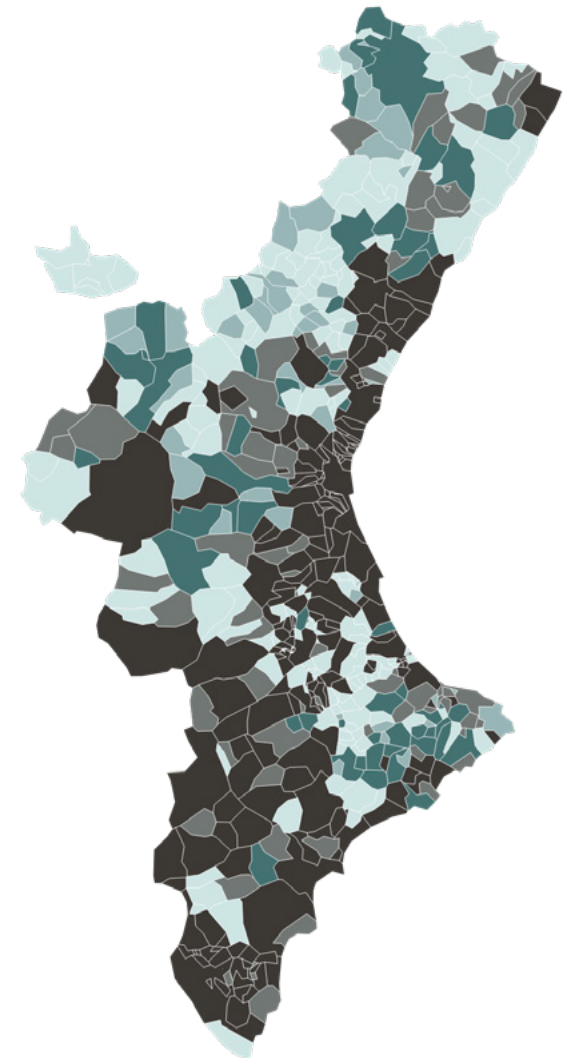
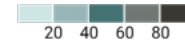
Pel que fa a la cobertura menor o igual a 100Mbps, les disparitats són més acusades, veure mapa 2. Veiem com a moltes zones de l'interior i de les comarques centrals el percentatge de cobertura de banda ampla és pràcticament 0.

Mapa 1. Cobertura de xarxes fixes ≥ 30 Mbps als Pobles del País Valencià (2019)



Font: elaboració pròpia a partir de dades del Ministeri d'Assumptes Econòmics. Dades del mapa: CNIG. Creat amb Datawrapper.

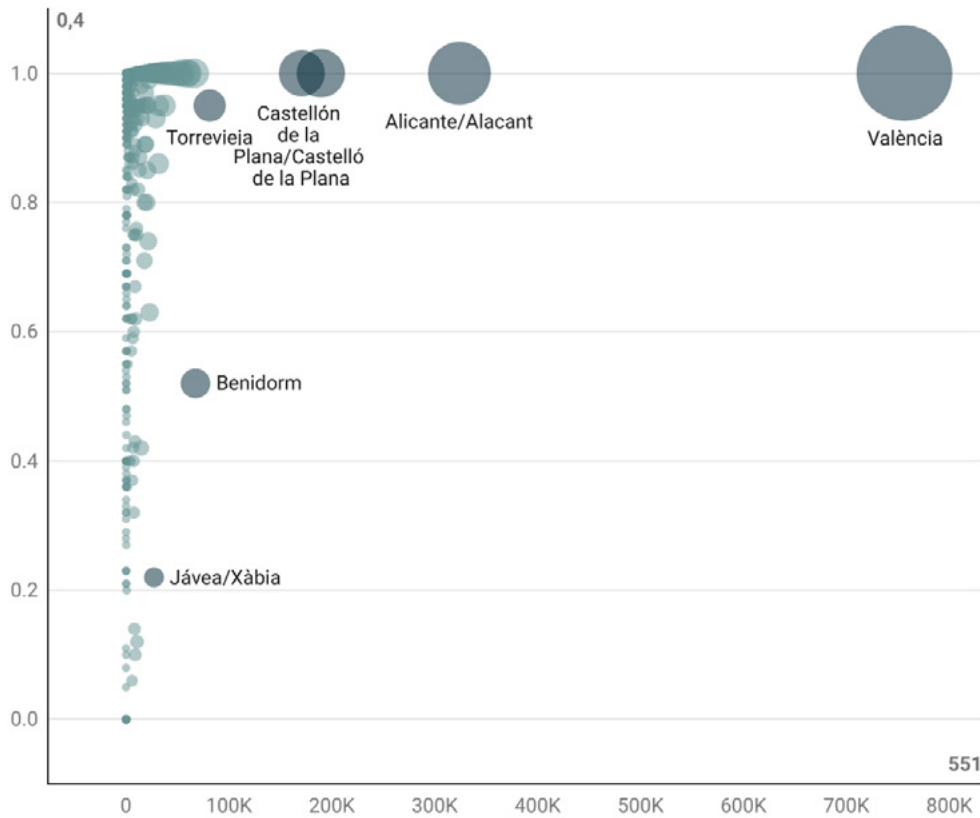
Mapa 2. Cobertura de xarxes fixes ≥ 100 Mbps als Pobles del País Valencià (2019)



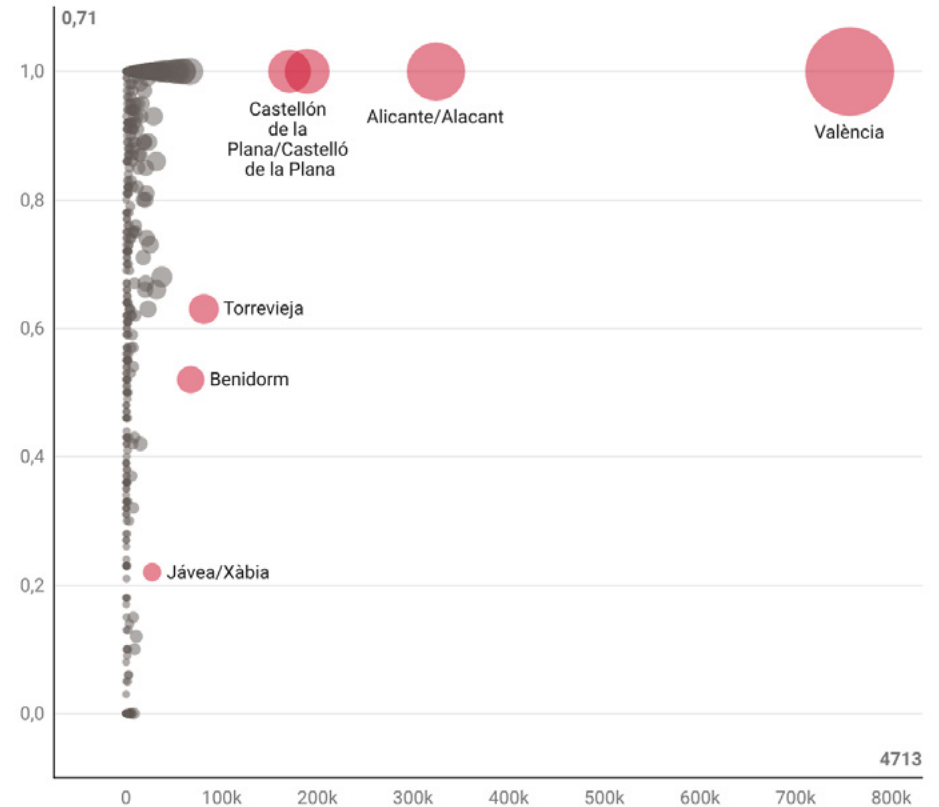
Font: elaboració pròpia a partir de dades del Ministeri d'Assumptes Econòmics. Dades del mapa: CNIG. Creat amb Datawrapper.

Hom podria establir una ràpida relació entre número d'habitants i cobertura. No obstant això, aquesta correlació, com podem veure als gràfics 6 i 7, és pràcticament nul·la. Trobem entitats singulars de població amb molt pocs habitants que tenen un percentatge molt elevat de cobertura. Ara bé, aquesta relació quedaria un tan més difusa si comparem els mapes 1 i 2 amb el mapa 3, número d'habitants per municipi. Aquí ja es percep que hi ha molts municipis de l'interior que tenen molt poca població i també molt poca cobertura.

Gràfica 6. Relació entre habitats i cobertura de banda ampla. País Valencià 2019 (inclou entitats singulars de població >30Mbps)



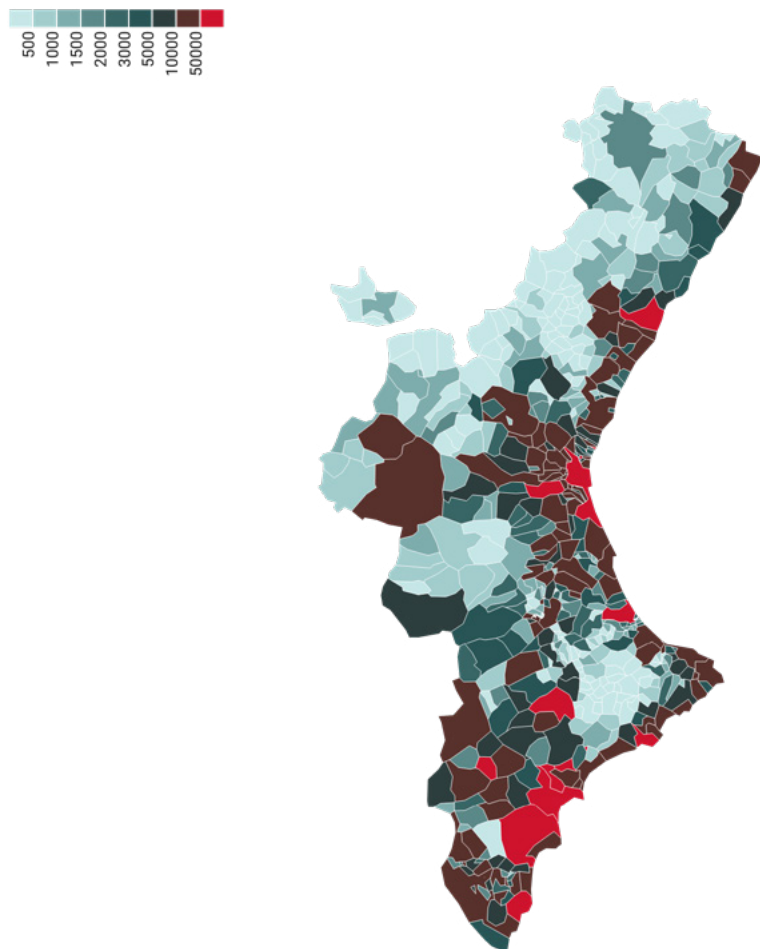
Gràfica 7. Relació entre habitats i cobertura de banda ampla. País Valencià 2019 (inclou entitats singulars de població >100Mbps)



Font: elaboració pròpia a partir de dades del Ministeri d'Assumptes Econòmics. Creat amb Datwrapper.

Font: elaboració pròpia a partir de dades del Ministeri d'Assumptes Econòmics. Creat amb Datwrapper.

Mapa 3. Número d'Habitants per municipi País Valencià (2019)



Tot i això, sí que hem trobat una relació clara entre els municipis que tenen risc de despoblament¹, ja bé siga moderat, alt o molt alt, i la cobertura de banda ampla. En primer lloc, les proves ANOVA entre el risc de despoblament i el percentatge de cobertura ≥ 100 Mbps o ≥ 30 Mbps mostren diferències significatives. Com veiem a la taula 1 i a la gràfica 8, la diferència de la mitjana del percentatge de cobertura de ≥ 30 Mbps entre els pobles que no tenen risc de despoblament i els que tenen algun tipus risc és molt acusada (al voltant d'un 30%) i, a més a més, molt significativa. Els pobles sense risc de despoblament tenen una mitjana superior al 90% de cobertura mentre que els pobles amb risc de despoblament 1(moderat), 2(alt) o 3 (molta alt), aquest tipus de cobertura està al voltant del 60%.

¹ La Comunitat Valenciana estableix mitjançant el marc del Decret 182/2018, de 10 d'octubre els municipis que es troben en risc de despoblament. Els indicadors es calculen d'acord amb les definicions indicades en l'apartat 1 de l'article 4 del decret. El municipis amb risc de despoblament de la Comunitat Valenciana que complisquen els requisits de l'article 5 del Decret 51/2017, de 7 d'abril, del Consell, pel qual es regula el Fons de Cooperació Municipal de la Comunitat Valenciana i almenys cinc dels requisits següents: a) Densitat de població. Nombre d'habitants: inferior o igual als vint habitants per quilòmetre quadrat. b) Creixement demogràfic. Taxa de creixement de la població en el període comprés en els últims vint anys: menor o igual al zero per cent. c) Taxa de creixement vegetatiu. Percentatge que representa el saldo vegetatiu (diferència entre naixements i defuncions) sobre la població en el període comprés entre els últims vint anys: menor o igual a -10 %. d) Índex d'envelliment. Percentatge que representa la població major de 64 anys sobre la població menor de 16 anys: major o igual al dos-cents cinquanta per cent. e) Índex de dependència. Quocient entre la suma de la població de menors de 16 anys i majors de 64 i la població de 16 a 64 anys, multiplicat per 100: major o igual al seixanta per cent. f) Taxa migratòria. Percentatge que representa el saldo migratori en el període comprés entre els últims deu anys (diferència entre les entrades i eixides de població per motius migratoris) sobre la població total de l'últim any: menor o igual a zero. Aquestes dades s'obtidran de conformitat amb les xifres de població aprovades pel Govern que figuren en l'últim padró municipal vigent, i d'estadístiques oficials publicades per l'Institut Nacional d'Estadística, per l'Institut Valencià d'Estadística i dades oficials de les administracions públiques. 2. També podran ser beneficiaris d'aquestes ajudes els municipis que, encara que no complisquen els requisits assenyalats, pertanguen a àrees funcionals amb una densitat demogràfica igual o inferior a 12,5 habitants per quilòmetre quadrat. Les àrees funcionals es determinaran de conformitat amb les dades oficials sobre demarcacions territorials inscrits en el Registre d'Entitats Locals de la Comunitat Valenciana, creat per Decret 15/2011, de 18 de febrer, del Consell. 3. Així mateix, també seran beneficiaris tots els municipis amb població inferior a 120 habitants.

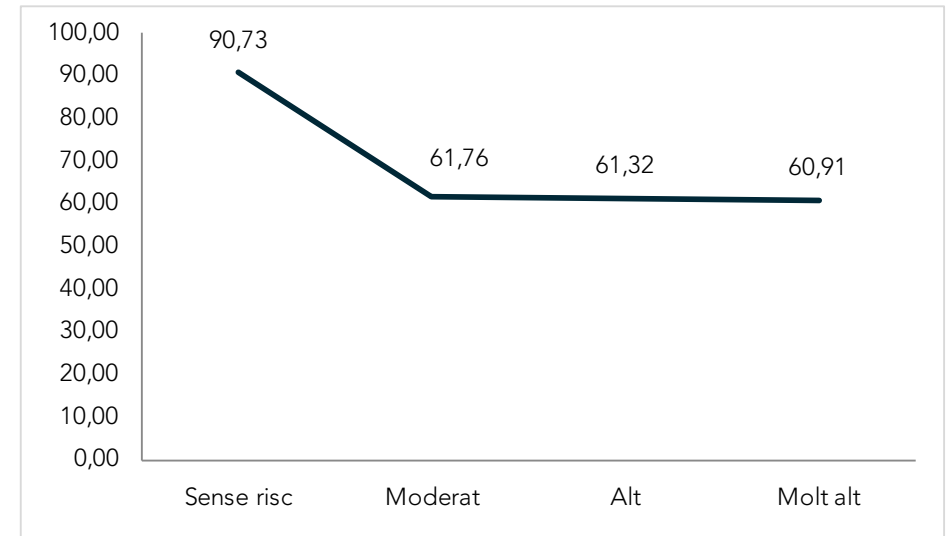
Taula 1. Relació entre risc de despoblament i Cobertura \geq 30Mbps

ANOVA

	Suma de quadrats	gl	Mitjana quadràtica	F	Sig.
Entre grups	101293,815	3	33764,605		0
Dins de grups	375756,34	538	698,432		
Total	477050,155	541			

Relació entre risc de despoblament i percentatge de cobertura (>30Mbps)		Cobertura \geq 30Mbps	
Tamhane			
(I) Risc de despoblament		Diferència de mitjanes	Sig.
0	1	28,9*	0
	2	29,4*	0
	3	29,8*	0
1	0	-28,96*	0
	2	0,44	1
	3	0,85	1
2	0	-29,4*	0
	1	-0,44	1
	3	0,41	1
3	0	-29,8*	0
	1	-0,85	1
	2	-0,41	1

Font: elaboració pròpia a partir de dades del Ministeri d'assumptes econòmics i el portal estadístic de la Generalitat Valenciana

Gràfica 8. Relació entre percentatge de cobertura \geq 30 Mbps i Risc de despoblament

Font: elaboració pròpia a partir de dades del Ministeri d'assumptes econòmics i el portal estadístic de la Generalitat Valenciana



Trobem uns resultats molt semblants pel que fa a la relació entre el risc de despoblament i la cobertura de ≥ 100 Mbps. De nou, la prova ANOVA mostra unes diferències molt significatives i acusades. En aquest cas, però, les diferències ronden el 40% (veure taula 2 i gràfica 9) entre el municipi amb algun risc de despoblament i aquells que no en tenen cap.

Taula 2. Relació entre risc de despoblament i cobertura xarxes fixes ≥ 100 Mbps

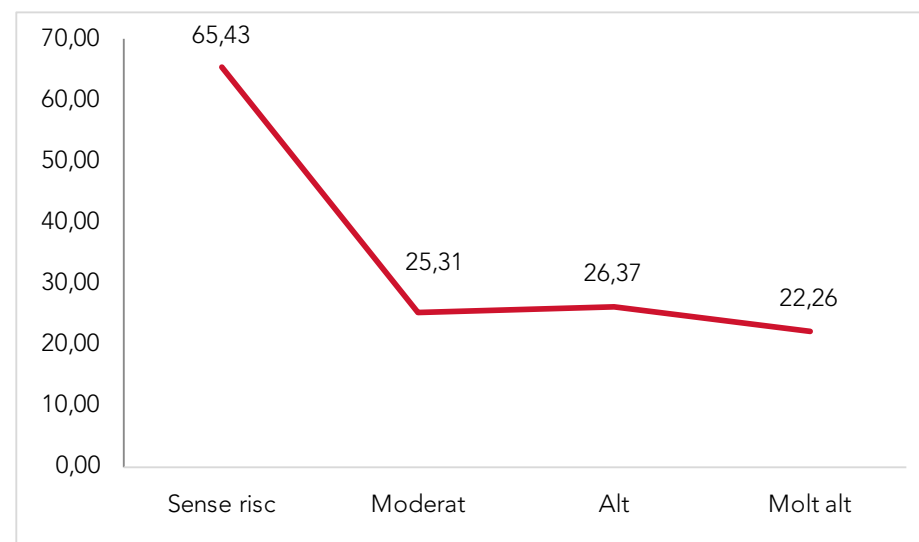
ANOVA

	Suma de quadrats	gl	Mitjana quadràtica	F	Sig.
Entre grups	195075,683	3	65025,228	52,737	0
Dins de grups	663361,426	538	1233,014		
Total	858437,109	541			

Relació entre risc de despoblament i percentatge de cobertura (>100 Mbps)		Cobertura ≥ 100 Mbps	
Tamhane			
(I) Risc de despoblament		Diferència de mitjanes	Sig.
0	1	40,2*	0
	2	39,1*	0
	3	43,2*	0
1	0	-40,2*	0
	2	-1,1	1
	3	3,05	0,996
2	0	-39,1*	0
	1	1,1	1
	3	4,1	0,955
3	0	-43,2*	0
	1	-3,1	0,996
	2	-4,1	0,955

Font: Font: elaboració pròpia a partir de dades del Ministeri d'assumptes econòmics i el portal estadístic de la Generalitat Valenciana

Gràfica 9. Relació entre percentatge de cobertura ≥ 1000 Mbps i risc de despoblament

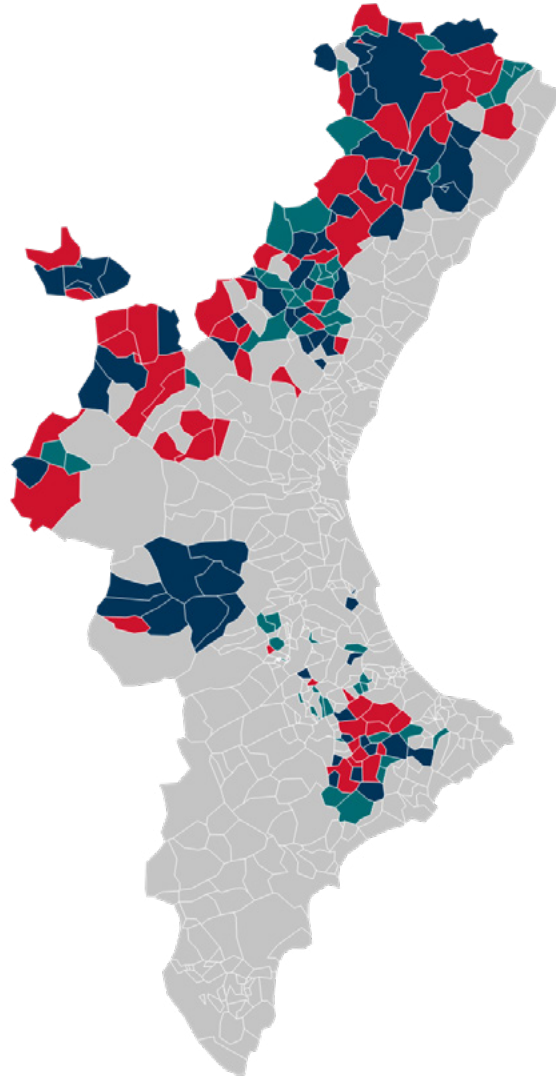


Font: Font: elaboració pròpia a partir de dades del Ministeri d'assumptes econòmics i el portal estadístic de la Generalitat Valenciana

Totes aquets diferències també les poden observar si comparem els mapes 2 i 3 (mapes sobre el percentatge de cobertura de banda ampla per municipis) i el mapa 4, adjunt més avall, sobre el risc de despoblament.

Mapa 4. Municipis amb risc de despoblament al País Valencià (2019)

■ Molt alt ■ Alt ■ Moderat ■ Sense risc



Anàlisi de la freqüència d'ús de les TIC. Comparativa sobre les dades de tamany poblacional

A través de "l'Enquesta sobre Equipament i Ús de Tecnologies d'Informació i Comunicació en les llars 2020" de l'Institut Nacional d'Estadística (INE), s'han extret dades sobre la freqüència d'ús de les tecnologies d'informació i comunicació (d'ara en davant TIC) com del nivell d'equipament tecnològic de les llars valencianes. Primer s'analitza la freqüència d'ús, tot tenint en compte tres factors: el número d'habitants als municipis del País Valencià, el gènere de la població (diferències entre dones i homes), i finalment l'evolució de la freqüència de l'ús en el temps.

En primer lloc, analitzarem quina és aquesta freqüència tenint en compte el número d'habitants dels municipis.

Taula 3. Freqüència d'ús TIC en funció del tamany poblacional

	Total Persones	Persones que han utilitzat el telèfon mòbil en els últims 3 mesos	Persones que han utilitzat Internet en els últims 3 mesos	Persones que han utilitzat Internet a l'mínim un cop per setmana en els últims 3 mesos	Persones que han utilitzat Internet diàriament (al menys 5 dies a la setmana)	Persones que han comprat a través d'Internet en els últims 3 mesos
Comunitat Valenciana						
Ambdós sexes						
Hàbitat: De 100.000 i més habitants i capitals de província	1.116.160	99,6	92,3	91,2	85,4	57,3
Hàbitat: De 50.000 a menys de 100.000 habitants	482.468	100	96,9	95,5	90	67,5
Hàbitat: De 20.000 a menys de 50.000 habitants	1.124.368	99	93,2	90,5	80,8	49,7
Hàbitat: De 10.000 a menys de 20.000 habitants	405.190	100	90,9	88,5	74,1	49,3
Hàbitat: Menys de 10.000 habitants	626.215	97,1	92,6	91,2	74	42,6

Font: Institut Nacional d'Estadística (INE) i elaboració pròpia

Taula 4. Freqüència d'ús segons tamany major o menor de 10.000 habitants

	Total Persones	Persones que han utilitzat el telèfon mòbil en els últims 3 mesos	Persones que han utilitzat Internet en els últims 3 mesos	Persones que han utilitzat Internet al menys una vegada en els últims 3 mesos	Persones que han utilitzat Internet diàriament (al menys 5 dies a la setmana)	Persones que han comprat a través d'Internet en els últims 3 mesos
Comunitat Valenciana						
Hàbitat: Més de 10.000 habitants	3.128.186	99,7	93,3	91,4	82,6	56
Hàbitat: Menys de 10.000 habitants	626.215	97,1	92,6	91,2	74	42,6

Font: Institut Nacional d'Estadística (INE) i elaboració pròpia

Per una banda, es contempen quines són les diferències que hi ha entre la població de menys de 10.000 habitants en relació a la resta. Tal i com s'aprecia en relació a la població en general la freqüència d'ús de les poblacions amb menys de 10.000 habitants és més baixa en totes les TIC. Tot i això els usos del mòbil, d'Internet, i l'ús d'Internet al menys una vegada a la setmana és quasi igual d'elevada en tots els territoris.

Però la diferència és més agreujada en la variable de les persones que utilitzen Internet diàriament, ja que en la població de menys de 10.000 habitants aquest percentatge és del 74%; i en canvi, en la resta de població aquesta ho és del 82%. De la mateixa manera que les persones que compren a través d'Internet als territoris on hi ha menys de 10.000 habitants aquesta acció la desenvolupen el 42,6% de la població, i en la resta de territoris el percentatge de persones que practiquen el comerç electrònic és del 56%.

En segon lloc, s'analitza **quina és aquesta freqüència tenint en compte el gènere i el número d'habitants dels municipis.**

Taula 5. Freqüència d'ús TIC en funció del tamany poblacional i gènere

	Total Persones	Persones que han utilitzat el telèfon mòbil en els últims 3 mesos	Persones que han utilitzat Internet en els últims 3 mesos	Persones que han utilitzat Internet al menys una vegada en els últims 3 mesos	Persones que han utilitzat Internet diàriament (al menys 5 dies a la setmana)	Persones que han comprat a través d'Internet en els últims 3 mesos
Comunitat Valenciana						
Homes						
Hàbitat: De 100.000 i més habitants i capitals de província	553.196	99,1	90,8	88,9	81,9	60,2
Hàbitat: De 50.000 a menys de 100.000 habitants	242.986	100	97,2	94,4	91,5	67,9
Hàbitat: De 20.000 a menys de 50.000 habitants	543.684	99,5	93,3	89,8	82,9	54,6
Hàbitat: De 10.000 a menys de 20.000 habitants	205.021	100	93,5	93,5	83,1	38,6
Hàbitat: Menys de 10.000 habitants	322.077	98,6	95,1	94	69,6	49,4
Dones						
Hàbitat: De 100.000 i més habitants i capitals de província	562.964	100	93,8	93,5	88,9	54,4
Hàbitat: De 50.000 a menys de 100.000 habitants	239.482	100	96,7	96,7	88,3	67,1
Hàbitat: De 20.000 a menys de 50.000 habitants	580.684	98,5	93,2	91,1	78,8	45,2
Hàbitat: De 10.000 a menys de 20.000 habitants	200.169	100	88,2	83,5	64,9	60,3
Hàbitat: Menys de 10.000 habitants	304.138	95,5	89,9	88,3	78,7	35,3

Font: Institut Nacional d'Estadística (INE)

Taula 6. Freqüència d'ús segons tamany major o menor de 10.000 habitants i gènere

	Total Persones	Persones que han utilitzat el telèfon mòbil en els últims 3 mesos	Persones que han utilitzat Internet en els últims 3 mesos	Persones que han utilitzat Internet al menys una vegada en els últims 3 mesos	Persones que han utilitzat Internet diàriament (al menys 5 dies a la setmana)	Persones que han comprat a través d'Internet en els últims 3 mesos
Comunitat Valenciana						
Hombres						
Hàbitat: Més de 10.000 habitants	1.544.887	99,7	93,7	91,7	84,9	55,3
Hàbitat: Menys de 10.000 habitants	322.077	98,6	95,1	94	69,6	49,4
Mujeres						
Hàbitat: Més de 10.000 habitants	1.583.299	99,6	93	91,2	80,2	56,8
Hàbitat: Menys de 10.000 habitants	304.138	95,5	89,9	88,3	78,7	35,3

Font: Institut Nacional d'Estadística (INE) i elaboració pròpia

Si comparem la freqüència d'ús entre les dones i els homes de la resta de la població, la diferència no és molt gran, tot i que en tots els casos els homes fan més ús de les TIC que les dones, menys en les persones que han comprat a través d'Internet, on el 56,8% de les dones supera el 55,3% dels homes.

No obstant això, quan comparem el que ocorre als territoris amb menys de 10.000 habitants açò canvia, ja que les diferències de freqüències d'ús entre homes i dones són més altes. Exceptuant les persones que utilitzen Internet diàriament, on el percentatge d'ús de les dones (78,7%) supera per quasi 10 punts al dels homes (69,6%).

I en tercer i últim lloc, analitzarem quina és aquesta freqüència tenint en compte l'evolució en el temps, des de 2020 fins 2010.

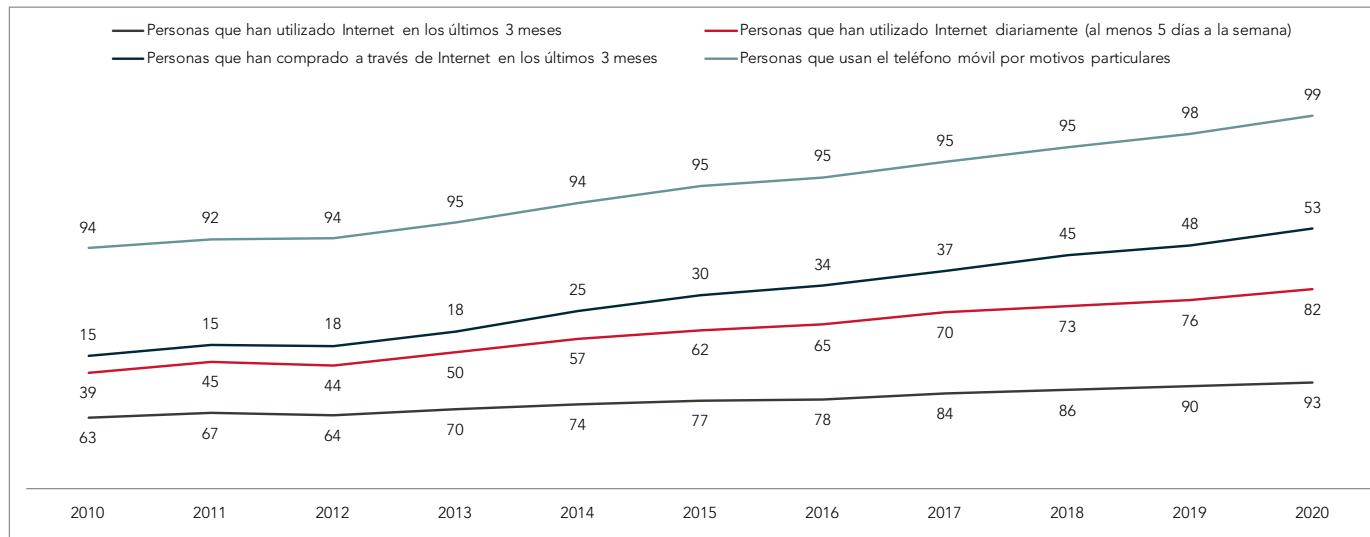


Taula 7. Evolució usos TIC a la dècada de 2020 a la Comunitat Valenciana

	Comunitat Valenciana										
	2010	2011	2012	2013	2014	2015	2016	2017	2018	2019	2020
Persones que han utilitzat Internet en els últims 3 mesos	62,5	66,5	64,1	70	74,2	77,1	78,4	84	86,3	89,7	93,1
Persones que han utilitzat Internet diàriament (al menys 5 dies a la setmana)	39,3	45	43,7	49,6	57,3	62,1	65,1	70,3	73,3	75,5	81,5
Persones que han comprat a través d'Internet en els últims 3 mesos	14,6	14,6	17,6	18,4	24,5	30,1	34,2	36,6	44,7	47,9	53
Persones que usen el telèfon mòbil per motius particulars	93,9	92,2	93,6	95	94,1	95,4	..	95,2	..	97,6	99,1

Font: Institut Nacional d'Estadística (INE)

Gràfica 10. Evolució de dades de persones (2006-2010) per comunitats autònomes, tipus d'ús de TIC i període



Font: Institut Nacional d'Estadística (INE)

Com podem observar la tendència general en els últims 10 anys ha sigut l'increment de la freqüència de l'ús de les TIC. Encara que la utilització d'Internet ha estat la variable que menys ha crescut de totes, mantenint-se en el temps sense gaire variació.

Creguem que és important tindre en compte que a l'any 2020 es pot observar un increment considerable de totes les variables. Aquest fenomen pot deure's a l'inici de la pandèmia de la COVID-19, ja que per seguretat i perquè es reduïsquen els contagis, ha estat necessari reduir el contacte físic entre persones i això provoca que les interaccions a través de ferramentes digitals es facen més necessàries en aquest context de crisi sanitària.

Així doncs, majoritàriament, com hem pogut observar és molt més freqüent que en les poblacions de més de 10.000 habitants i els homes utilitzen les TIC diàriament, tot i que existeixen algunes excepcions.

I finalment i de manera general, al País Valencià hi ha un augment considerable de la freqüència d'ús en les TIC en el pas del temps.

Nivell d'equipament tecnològic

Ens detenim ara a analitzar el nivell d'equipament tecnològic que presenten les llars valencianes, a partir de les dades per a 2020 de l'Enquesta sobre Equipament i ús de tecnologies de la informació i comunicació (TIC) en les llars d'Espanya que l'INE elabora anualment. Concretament, ens interessa comparar les dades referents als municipis de menys i més de 10.000 habitants, per tal d'observar què ocorre al nuclis menys poblats del territori valencià. Cal remarcar que considerem imprescindible comptar amb dades

més desagregades, de municipis amb menor població, per tal de poder aprofundir en l'estudi de l'escletxa digital territorial al conjunt valencià. Malauradament hem trobat una manca molt important d'aquestes dades que apunta a l'Observatori de la Bretxa Digital de la Comunitat Valenciana com l'entitat capaç de donar llum a aquesta informació.

En primer lloc, observem que el percentatge de vivendes que disposen d'accés a Internet als municipis de més de 10.000 habitants és de 96,6%, mentre que als municipis de menys de 10.000 la xifra baixa a 92,6%. Tal com s'ha analitzat anteriorment, és aquesta una dada que cal ser observada amb deteniment, tot observant l'ample de banda o la situació de risc de despoblament.

Seguidament, en referència a la disponibilitat d'ordinadors de qualsevol tipus (incloses tabletetes, netbooks, de mà,...) a les llars valencianes, tornem a trobar diferències en relació a la grandària de municipis. Mentre que als de més de 10.000 habitants, el 81,1% de les vivendes compten amb algun tipus d'ordinador, als municipis amb menys població, aquest percentatge baixa al 78%.

Quant a la presència de telèfon fix a les vivendes, novament les situades als municipis amb més de 10.000 habitants presenten un percentatge més elevat. Així, el 60,3% d'aquestes disposen de telèfon fix, front al 48,6% de les ubicades a municipis de menys de 10.000 habitants.

Per últim, trobem que el 100% de les vivendes situades als municipis amb menys de 10.000 habitants compten amb telèfon mòbil, mentre que a les llars dels municipis amb més població el percentatge baixa al 99,9%, sent aquest l'únic apartat d'equipament on el percentatge és equiparable als municipis amb menys població.

Taula 8. Equipament segons tamany major o menor de 10.000 habitants

	Ordinadors de qualsevol tipus: inclosos netbooks, tabletetes, de mà, etc.	Vivendes que disposen d'accés a Internet	Vivendes amb telèfon fix	Vivendes amb telèfon mòbil
Comunitat Valenciana				
Hàbitat: Més de 10.000 habitants	81,1	96,6	60,3	99,9
Hàbitat: Menys de 10.000 habitants	78	92,6	48,6	100

Font: Institut Nacional d'Estadística (INE i elaboració pròpia.)

Taula 9. Equipament en vivendes segons tamany major o menor de 10.000 habitants

	Total de vivendes	Ordinador (qualsevol tipus: inclosos netbooks, tabletetes, de mà, etc.)	Lector de llibres electrònics (e-book)	Tableta
Comunitat Valenciana				
Hàbitat: Més de 10.000 habitants	1.480.143	82,3	21,5	56,8
Hàbitat: Menys de 10.000 habitants	302.073	80,3	17	50,4

Font: Institut Nacional d'Estadística (INE i elaboració pròpia.)

L'Enquesta de 2019 ampliava la informació sobre l'equipament tecnològic de les llars amb diferents apartats que a la de 2020 no apareixen. Trobem especialment rellevant les dades referents a la disponibilitat de llibres electrònics (ebooks) i tabletetes. Quant als ebooks, el 21,5% de les vivendes dels municipis de més de 10.000 habitants tenen, mentre que en els municipis menys poblats, disposen de llibre electrònic el 17% de les vivendes. En relació a les tabletetes, altra vegada trobem més llars que tenen als municipis amb més de 10.000 habitants, havent ací un 56,8% de vivendes que compten amb tauleta, mentre que als municipis amb menys de 10.000 habitants el percentatge baixa a 50,4%.

Fent una mirada global, s'observa com el percentatge de les vivendes equipades amb diferents aparells tecnològics correlaciona amb el major tamany poblacional, a excepció de les que posseeixen telèfon mòbil, on estariem amb una disponibilitat d'aparells pràcticament total a les llars urbanes o rurals. En definitiva, les vivendes ubicades als municipis més xicotets, menys poblats, estan pitjor equipades tecnològicament que les vivendes dels nuclis amb major població, ja que compten amb menys llars amb connexió a Internet i amb menys llars amb dispositius que permeten fer ús de la Xarxa. Així doncs, les dades l'Enquesta sobre Equipament i ús de tecnologies de la informació i comunicació (TIC) en les llars d'Espanya del INE ens estan indicant una clara situació de bretxa digital al territori valencià.

Per últim, ens fixem en les dades que el INE ens aporta per a 2020 sobre les xiquetes i els xiquets entre 10 i 15 anys que habiten als dos tipus de municipis que estem estudiant. El primer que trobem és que per a aquesta franja d'edat, el percentatge de persones que ha utilitzat l'ordinador durant els tres últims mesos és del 93,2 % als municipis de menys de 10.000 habitants, front al 90% als municipis de més de 10.000 habitants. Quant al percentatge de població usuària d'Internet durant els tres últims mesos, veiem que als municipis menys poblats és del 100%, front al 92,9% del municipis amb més de 10.000 habitants. Finalment, podem veure

com el 87,3% dels xiquets i xiquetes de entre 10 i 15 anys que viuen a municipis de menys de 10.000 habitants disposa de telèfon mòbil, mentre que als nuclis més poblats, el percentatge es redueix al 70,6%. Trobem doncs que, als municipis amb menys habitants, la població més jove ha utilitzat en major proporció l'ordinador i Internet que la que ho ha fet als municipis més habitats, així com en els primers municipis el percentatge de gent entre 10 i 15 anys que disposa de telèfon mòbil, es major que als municipis més poblats. L'ús i accés a dispositius digitals com ordinador i telèfon mòbil és més elevat als pobles per baix de 10.000 habitants. Una dada aquesta que caldrà aprofundir per tal d'observar els factors implicats dins un context de bretxa digital territorial que, de forma general, penalitza els pobles més menuts.

Taula 10. Ús de les TIC per part de xiquets/es segons tamany major o menor de 10.000 habitants

	Total xiquets/xiquetes (10-15 anys)	xiquets/xiquetes usuàries d'ordinador en els últims 3 mesos	xiquets/xiquetes usuàries d'Internet en els últims 3 mesos	Xiquets/xiquetes que disposen de telèfon mòbil
Comunitat Valenciana				
Total xiquets/xiquetes (10-15 anys)	329.992	90,1	96	73,4
Hàbitat: Més de 10.000 habitants	263940	90	92,9	70,6
Hàbitat: Menys de 10.000 habitants	66.052	93,2	100	87,3

Font: Institut Nacional d'Estadística (INE i elaboració pròpia.)

5. Informe relatiu a les preguntes sobre connectivitat rural de l'enquesta sobre l'autopercepció de benestar i valoració de serveis

A principis del mes d'octubre de 2020 acabava el treball de camp de l'enquesta realitzada pel Grup d'Investigació DESiRES de la Universitat Jaume I. En total s'han efectuat un total de 667 d'entrevistes distribuïdes proporcionalment per població dels Grups d'Acció Local de la província de Castelló, per població de municipis, per gèneres i no proporcional per grups d'edat. La cobertura de l'estudi ha estat total en l'àrea geogràfica ja que l'equip de camp ha realitzat entrevistes domiciliàries en tots i cadascun dels pobles que formen part del camp d'estudi. Un total de 112 municipis dels 135 que conformen la província de Castelló. L'univers d'estudi està compost per 76.738 individus.

Del total de 47 preguntes aquest informe es refereix a tres subpreguntes situades en una bateria d'elements a valorar amb el següent enunciat:

"Q2.3: Podria dir-me com de satisfet està vostè amb cadascun dels següents aspectes, referint-se a aquest poble, fent servir una escala d'1 al 10 on 1 significa que està 'no gens satisfet' i 10 significa que està 'molt satisfet'?"



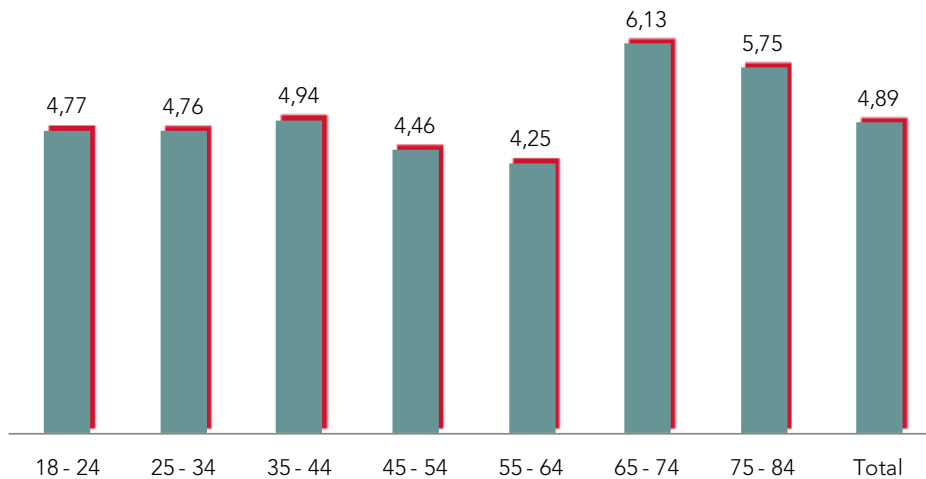
L'accés a **internet públic** (espais públics de connexió)

L'accés a **internet privat** (en casa)

L'accés a la **telefonía mòbil**

L'accés a internet públic (espais públics de connexió)

Gràfica 11. Distribució del grau de satisfacció amb l'accés a Internet públic (escala 0-10) per trams d'edat



Font: Elaboració pròpia a partir de l'enquesta sobre l'autopercepció de benestar i valoració de serveis

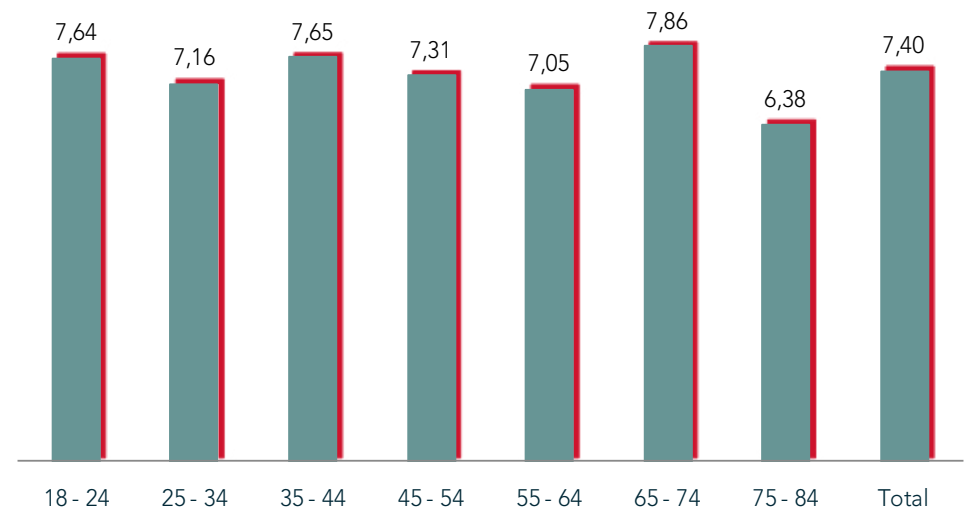
Aquesta resposta, tot i estar pendent d'explotar amb major aprofundiment, ens apunta a que la valoració que la població fa del servei públic d'internet en el sentit de la possibilitat d'accés a serveis públic on es hom es puga connectar és prou insatisfactòria. S'observa una visió més crítica per part de la població menor de 65 anys. Tanmateix resulta curiós com el tram d'edat d'entre 55 i 64 anys

és el que més baixa valoració dóna a la possibilitat de connectar-se en espais públics. En certa forma es pot apuntar a les dificultats que pot representar connectar-se a aquesta mena de serveis, però aquesta afirmació és merament hipotètica i requeriria ulteriors investigacions.

Cal advertir, però, que el percentatge de resposta aquesta pregunta no és alt ja que la suma de NC i NS és del 50%. Aquest propi fet ja és indicatiu de la gran quantitat de persones que ignoren aquesta mena de prestacions públiques.

L'accés a internet privat (en casa)

Gràfica 12. Distribució del grau de satisfacció amb l'accés a Internet privat (escala 0-10) per trams d'edat



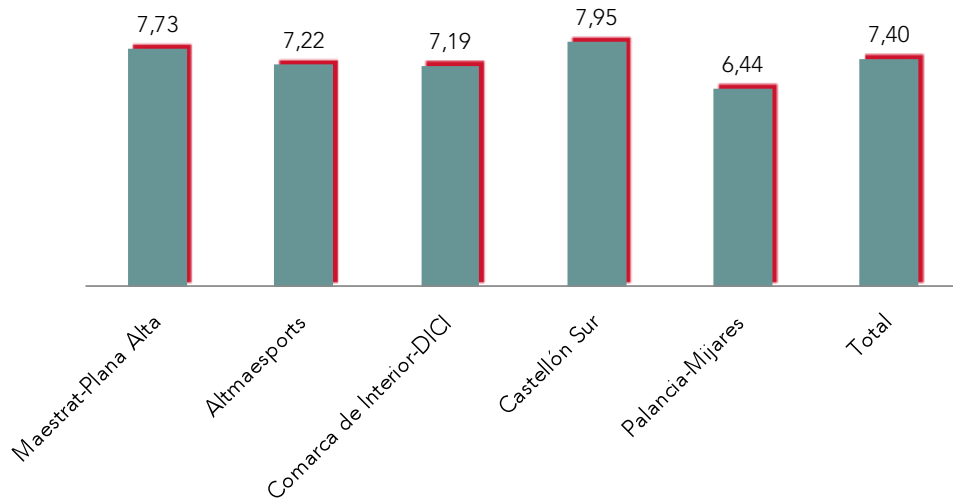
Font: Elaboració pròpia a partir de l'enquesta sobre l'autopercepció de benestar i valoració de serveis

La connexió privada rep una valoració molt més positiva en tots els trams d'edat.

Per zones geogràfiques la distribució dels nivells és bastant equilibrada. S'observen diferències entre les zones interiors que compten amb localitats més grans i millor comunicades entorn als eixos viaris cap a Saragossa (Autovia Mudéjar) i la vertical semi costanera (CV10).

L'accés a la telefonia mòbil

Gràfica 13. Distribució del grau de satisfacció amb l'accés a Internet privat (escala 0-10) per zones GAL

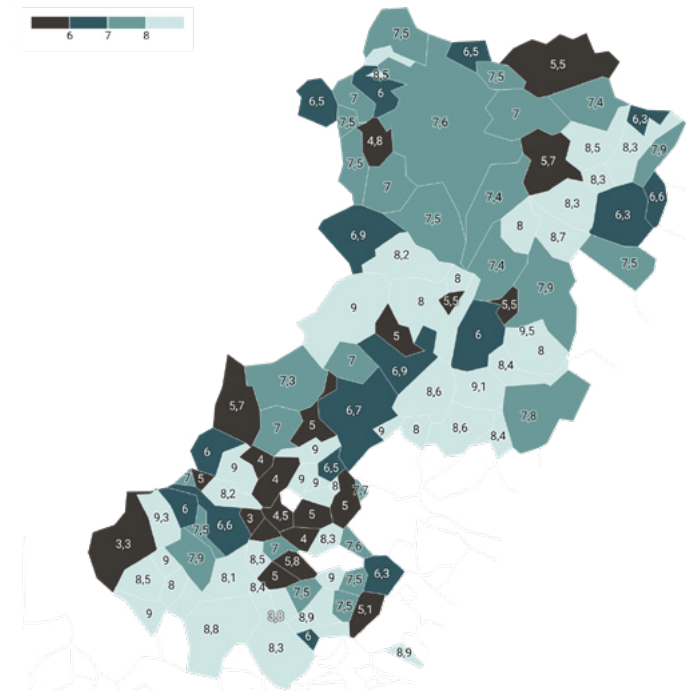


Font: Elaboració pròpia a partir de l'enquesta sobre l'autopercepció de benestar i valoració de serveis

El següent mapa ens mostra el grau de satisfacció mostrat a cada municipi pertanyent a zones GAL. Tot i ser exhaustiu en la recollida de dades a cada municipi, cal tindre en compte que la

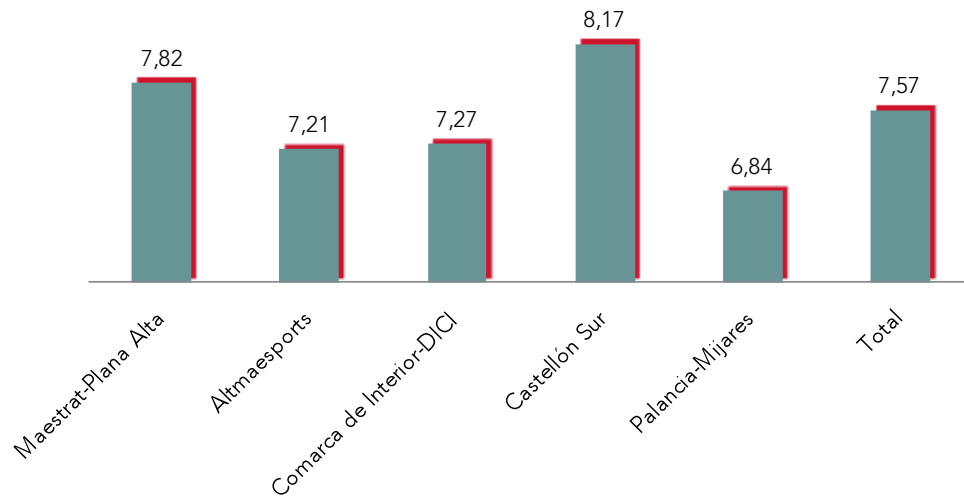
representativitat a nivell local no es tal. No obstant això, sí que permet observar com hi ha diverses zones en que el grau de satisfacció es concatena entre diferents municipis. Això fa pensar amb zones de millor cobertura al voltant de l'àrea La Plana Alta a prop de la ciutat de Castelló de la Plana, o també al Sud de la província. Un altre pol de satisfacció en la cobertura estaria al voltant de Sant Mateu (Baix Maestrat), també al Sud del Penyagolos es mostraria un alt grau de satisfacció; o, finalment, als municipis del Palància i a l'eix de l'autovia Mudéjar.

Mapa 5. Grau de satisfacció amb l'accés a la telefonia mòbil



Font: Elaboració pròpia a partir de l'enquesta sobre l'autopercepció de benestar i valoració de serveis

Gràfica 14. Distribució del grau de satisfacció amb l'accés de la telefonia mòbil (escala 0-10) per zones GAL

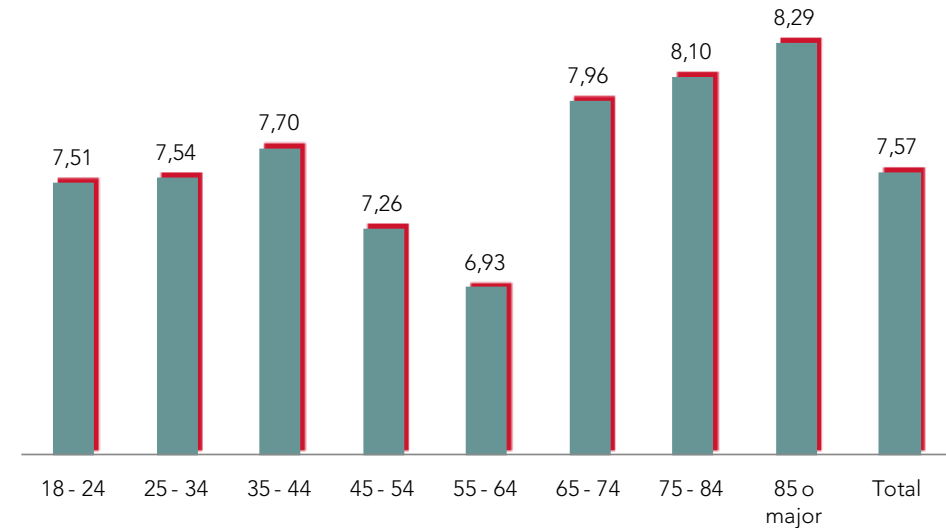


Font: Elaboració pròpia a partir de l'enquesta sobre l'autopercepció de benestar i valoració de serveis

En l'altre extrem trobem la Serra d'Espadà amb un baixíssim grau de satisfacció que evidenciaria una ombra de cobertura per a uns quants del seus municipis.

Les respostes relatives a l'accés a la telefonia mòbil, entenen que atenen a la cobertura sí que indiquen una major diversitat de situacions. S'observen diferències accentuades entre les diverses agrupacions territorials. De fet l'esquema és molt semblant al de la satisfacció amb l'Internet privat, però incrementant les diferències entre els grups.

Gràfica 15. Distribució del grau de satisfacció amb l'accés de la telefonia mòbil (escala 0-10) per trams d'edat



Font: Elaboració pròpia a partir de l'enquesta sobre l'autopercepció de benestar i valoració de serveis

Per edats també s'aprecia una gran diversitat en les respostes per grups d'edat. La població de major edat és la que millor valora el servei, mentre que la població d'entre 55-64 és la que el valora pitjor, això sí, atorgant-li pràcticament un 7.

En aquesta pregunta la suma de NS i NC representa un 8,69, molt més raonable que la que es donava en la pregunta sobre l'Internet públic i igual a la que es donava en la pregunta sobre l'Internet privat.

4. La bretxa digital en temps de pandèmia

L'anàlisi que es presenta en aquesta secció té l'objectiu de captar les actituds i percepcions vinculades a les experiències de les persones que habiten els espais rurals valencians travessades per la passada situació de confinament i el context de pandèmia a la tardor de 2020. El document s'estructura amb una primera justificació de la metodologia emprada i la descripció de la mostra estructural amb els perfils de les persones entrevistades. L'anàlisi posterior comença per una observació de les representacions respecte a l'accés, la connectivitat o també els serveis de manteniment de dispositius i xarxes. En segon lloc s'obre un apartat que aborda la mirada sobre les polítiques en quant a desplegament de la societat digital que afecten les vides quotidianes de les persones que viuen al rural. Tot seguit, una tercera part de l'anàlisi es centra sobre les experiències i actituds dels individus sota un context amplament digitalitzat, com a ciutadans del segle XXI. A continuació, la formació i les seues diverses vessants en un context de pandèmia componen una anàlisi sobre les pràctiques i visions de l'aprenentatge. I s'analitza com el mateix confinament ha estat impulsor de nous aprenentatges. En sisè lloc, es connecta una factor de rellevància com és l'espai i les distàncies sobre les pràctiques i usos digitals dels qui viuen als municipis rurals. Finalment, es tanca el recorregut amb una exploració dels discursos al voltant de les preocupacions sobre el bon ús de les xarxes.

Metodologia

Per assolir aquest objectiu s'han captat 11 perfils heterogenis, tots habitants de municipis rurals, que componen una mostra estructural amb la qual explorar les circumstàncies de les percepcions i usos digitals en un context de COVID-19. Els criteris de selecció de la mostra s'han establert d'acord amb la finalitat de l'estudi en profunditat de la bretxa digital. Per a aquest propòsit es feia necessari elaborar una mostra amb una pluralitat de perfils que creuara l'ample de variables que afecta aquest camp d'estudi. En aquest sentit s'ha tractat d'atendre als criteris de gènere, edat, situació laboral, classe social i distribució territorial d'una manera equilibrada, així com també s'ha prestat atenció als nivells d'ús de cada persona i als graus de connectivitat de cada municipi.

Per a la tècnica qualitativa de l'entrevista s'ha escollit el mètode de l'entrevista semiestructurada-encarada, ja que més que cercar la substància de la mirada en profunditat, era més operatiu focalitzar i establir el punt de sortida en el nucli del tema a analitzar. Tot i això s'ha seguit una execució dialèctica altament flexible que ha permès que surten a la llum discursos o problemàtiques circumdants a l'epicentre de la bretxa digital. D'aquesta manera s'ha aconseguit un ample de línies teòriques analítiques que creuen totes les problemàtiques que orbiten la problemàtica de la connectivitat i els usos de les TIC a l'àrea rural.

Aquesta metodologia en l'obtenció del cos substantiu permet una aproximació relacional que obri finestres a noves formes d'interpretar vells i nous problemes que afecten els processos de digitalització en la vida quotidiana rural.

Perfils d'entrevistes

Entrevista subjecte	Gènere	Edat	Ús de les TIC	Ocupació	Municipi hab. (comarca)	Cobertura Xarxes Fixes ≥ 100Mbps	Cobertura 4G
E01	dona	22	Alt	Estudiant	>1000 (Alt Maestrat)	Baixa	Alta
E02	home	44	Mitjà	Agricultor i ramader	<1000 (Alt Maestrat)	Baixa	Alta
E03	home	51	Mitjà	Empresari metal·lúrgia	<1000 (Alt Maestrat)	Baixa	Alta
E04	dona	79	Baix	Jubilada	>1000 (Plana Alta)	Mitja	Alta
E05	dona	23	Alt	Desocupada	>1000 (Plana Alta)	Baixa	Alta
E06	home	49	Alt	Informàtic autònom	>1000 (Plana Alta)	Baixa	Alta
E07	home	61	Mitjà	Hosteler autònom	<1000 (Baix Maestrat)	Baixa	Mitja
E08	home	31	Alt	Obrer industrial calçat	<1000 (Els Ports)	Baixa	Alta
E09	dona	38	Mitjà	Feines de la llar no remunerades	>1000 (Els Ports)	Mitja	Alta
E10	home	40	Alt/mitjà	Artesà	<1000 (Vall d'Albaida)	Mitja	Alta
E11	home	34	Mitjà	Agricultor	<1000 (Camp de Túria)	Baixa	Baixa

Accés i connectivitat

Un dels primers factors per a tractar la bretxa digital és l'accés a les xarxes dels qui viuen als espais rurals. Les dades d'accés a les xarxes als espais rurals mostren una desigualtat manifesta entre els nuclis més poblats i propers a les capitals i, de forma general, una pitjor connectivitat entre les poblacions d'interior, aquelles més menudes o les zones de més baixa densitat. La situació que ja s'ha vist a les dades sobre cobertura de xarxes té la seua representació a través de les experiències i els discursos que manifesten les persones entrevistades. En alguns casos, trobem com la insuficiència de l'amplada de banda és compartida entre les diverses persones que es connecten i genera una conversa assaltada per les interrupcions i desconnexions que provoca l'esmentada qualitat baixa de la internet.

Sí que sé que alguns amics meus també durant la videotrucada, a lo millor jo no tenia problema i alguns sí que se desconnectaven i tal i se tenien que reconnectar i... no sé *hasta* quin punt és la connexió que n'hi ha al poble, la veritat. (E01)

Van hi haver dies, a lo millor, que podie caure una baixada de tensió o una baixada de senyal, però en general vam tindre... vam rebre lo que havíem de rebre tots los dies. (E07)

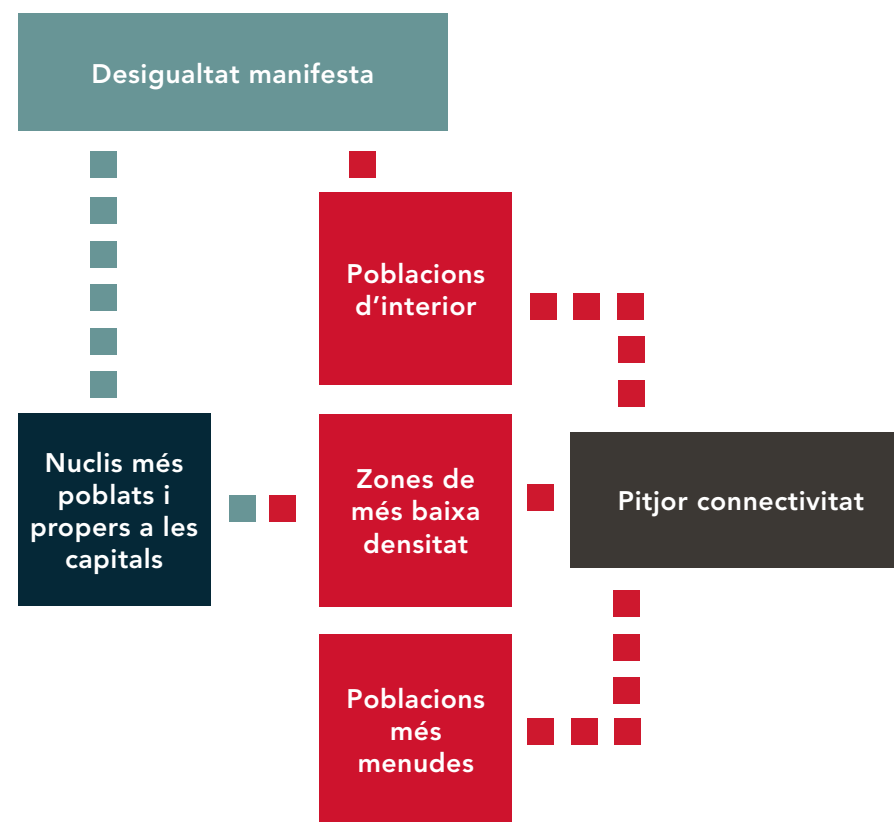
Ara el Wifi hi ha voltes que falla perquè està col·lapsada l'antena d'ací al poble. Perquè ací al poble no tenim antena de Wifi del que jo *gaste*. Està com a Poble Y i ara l'estan ficant ací. *Entonces* aquella està un poc col·lapsà i ara estan ficant esta d'ací. *Entonces* ara falla un poc. (E05)

La connexió al poble és justa perquè la xarxa és molt roïna. (E08)

N'hi ha llocs del poble que no n'hi ha [connexió], és de veres. (E10)

[la connectivitat] Pues fatal com sempre. N'hi ha dos punts que arriba algo de cobertura que arriba la H eixa, que no és ni 3G ni 4G ni molt *menos*, i en això pots cridar per *teléfono* i pots connectar-te a coses que no pesen molt. (E11)

Accés a les xarxes als espais rurals



Dins un marc de desigualtats territorials en diversos plànols, tant d'infraestructures com de serveis, la connectivitat dels pobles es percep dins una lògica concreta. El criteri quantitatiu



del nombre d'habitants com a determinant dels serveis als quals pot optar la ciutadania, a pur de dècades d'execució des de les administracions, s'ha naturalitzat. És així que als discursos es desprèn que aquells municipis més grans han d'estar preferentment dotats en la connexió a la fibra o al 4G. Tanmateix, tot i que s'espera una dinàmica d'implantació que vaja donant cobertura dels pobles més grans i avançant cap als més menuts, la realitat es xoca amb un desplegament més aleatori. És així que el desplegament de la fibra als municipis més menuts trenca aquesta suposada lògica racional i demogràfica. Tant aquesta lògica com la realitat que se n'escapa a la mateixa, es manifesten en les percepcions de les persones entrevistades. Amb dues persones verbalitzen la seua perplexitat, el primer en identificar municipis més grans que el seu amb pitjor cobertura.

sí que és veritat que en l'interior d'ací de la província de Castelló sí que n'hi ha molts pobles que ni n'hi ha fibra, ni n'hi ha bona cobertura, ni n'hi ha... *claro*, eixes coses sí que... Poble A mateix. Poble A mateix, per ficar un exemple. O Poble B [inintel·ligible] la fibra. Són pobles més grans i no tenen eixa connexió de... (E02)

I a l'inrevés, des de municipis més grans s'apunten els avantatges d'altres -més menuts- a l'hora d'oferir serveis. Aquesta percepció de l'aleatorietat en els serveis d'accés digital des del territori conté el malestar propi d'una manca de política territorial que deriva, al menys als discursos analitzats, en *lluites de campanari*. Amb una política territorial clara i el seu conseqüent desplegament de fibra al territori més difícilment trobaríem percepcions d'agravi comparatiu entre poblacions veïnes.

I damunt estan més amunt. Més al centre com si diguérem, entre les muntanyes mig perdut. Estan millor que ací. Tenen moltes més facilitats que ací. (E05)

Més enllà d'una visió comparativa entre municipis rurals, en aquesta línia sobre els serveis públics d'accés a internet també es percep la desigualtat entre els espais urbans i els rurals. I aquí es destaca com ciutats menudes estan dotades d'aquest servei generant un clar desavantatge enfront de municipis del seu entorn.

Ja no cal que siga a les grans ciutats, però tu te'n vas ací a Villareal i tens wifi gratis pel carrer [...] Tu ací no. Ací el pagues o no el tens (E05)

Serveis públics d'accés a internet



Moure's pel territori a la caça d'una bona connexió de telefonia mòbil es fa palès a l'escena següent i evidencia la desigualtat entre municipis en quant a accés. La necessitat d'una política supramunicipal on hi haja un territori que atorgue a les persones que hi viuen o el transiten la seguretat de poder treballar o viure sense daltabaixos de cobertura. És també la seguretat imprescindible en l'accessibilitat a la xarxa, que té un valor importantíssim alhora de generar una imatge d'espais atractius per viure i treballar.

No, *pos* que a vegades com que no n'hi ha bona comunicació i tens que fer una *crida* urgent o comunicar-te i buscar *algo* per a fer una faena, pues tenim que agarrar cotxe i anar a un poble on hi haja cobertura i connectar-nos en el mòbil (E11)

Una connexió a internet potser no siga prou, ja que l'ample de banda i la qualitat de la connexió es fa necessària per a les activitats quotidianes de les persones que hi viuen al territori. En aquest sentit, es fa al·lusió a com la qualitat de les imatges de vídeo a les videotrucades requereixen uns mínims d'amplada de banda que fan que, en cas de no garantir-se, la interacció siga de molt baixa qualitat. Així, si pensem en tots els avanços en la qualitat de les pantalles i dispositius: i això amb la televisió, monitors, *tablets* i telefonia mòbil que va imposant estàndards com el 4K, però en perspectiva d'expansió assequible a 8K i més. La normalitat d'imatges a molt elevada resolució fa que s'arribe a percebre com a incòmoda una interacció on la simulació del *face-to-face* que esperem de la videoconferència es queda amb imatges pixelades, amb expressions del llenguatge no verbal clarament desdibuixades o amb talls que entrebanquen la conversació.

Cobertura igual sí. La qualitat d'algunes cridades no ere molt bones. Per exemple, en Instagram sí que se veie bastant pixel·lat i en wasap algunes vegades també se perdie la connexió. O siga, que quan passa això... pues no és molt *còmodo*, no? No acabe de ser lo mateix. No acabe, no, no és lo mateix. I mira... i tot així. (E01)

No obstant això, dins aquesta aleatorietat en el desplegament de les infraestructures, aquells municipis on la cobertura és adequada, es manifesta una clara satisfacció.

Tenim bona connexió al mòbil, bona cobertura i tenim la fibra. *Entonces...* (E03)

L'accés a internet a les xarxes mòbils de qualitat, no es concebut com un dret a la informació. La connectivitat s'entén més bé com una possibilitat per les persones que, pel fet de ponder pagar-ho, s'ho puguem permetre. És així que una connexió col·lectiva no apareix com una necessitat per a tota la ciutadania.

Wi-fi? Jo què sé, no ho veig tampoc com... no considero que sigui tan ahí super necessari, però... però també, a lo millor, si t'ho pots permetre i eres... si ho saps, t'ho fiques ja. A lo millor, algú més major ni s'ho planteja. I, a lo millor, si els oferixes una altra manera, a lo millor sí. (E01)

Ara bé, es denuncia també els preus elevats de les tarifes o l'accés vist com un luxe a l'abast només de certes classes socials. Així, trobem que l'evolució cap a preus més barats es veu com la tendència adequada. I estaríem en un procés, a través del mercat, de major democratització de l'accés a les dades d'internet per a les classes amb nivells adquisitius més baixos.

Ara, cada vegada pareix que estiguen ajustant-se més els preus. I me vull referir perquè la gent que



té *menos* poder adquisitiu sí que pot aplegar a tindre el telèfon mòbil i poder usar-lo de manera continuada. Antes, tindre un paquet de *datos*, per dir *algo*, pues ere *casi* un luxe. Ara, les tarifes que s'estan fent, cada vegada, les empreses també ho estan facilitant més per a que la gent pugui accedir a eixa tecnologia. (E02)

D'altra banda, tot i que les persones que viuen als espais rurals puguem permetre's econòmicament una connexió de fibra al domicili, ens trobarem amb importants carències d'infraestructura tal com mostren les ombres de cobertura internàutica al territori. I això sense deixar de banda que totes aquestes desigualtats en l'accés i l'ús de les noves tecnologies digitals poden estar emmarcades en l'estratificació estructural de la nostra societat i és en aquest camp que les TIC -per ser un producte social- reflecteixen les desigualtats. En aquestes desigualtats també s'inclouen les que tenen a veure amb la realitat econòmica precària majoritària entre la població migrant, fent especial referència a la població provinent del món àrab que resideix a l'espai rural.

Tots els que [no tenen internet a la llar] són els musulmans, per exemple, no tenen Internet a casa. La... el *compañero* de 'Filla-A' sé que no té Internet a casa, té el mòbil i ja està. Suposo que se deguen apanyar, perquè... eixa mestra precisament, el bloc no ere lo mateix. De l'edat de 'Filla-B' sí que n'hi ha un *paquistaní* que no va donar senyals de vida en tot el confinament. (E09)

Manteniment xarxes, dispositius

Un element important en tota tecnologia, junt a l'accés és el seu manteniment al llarg del temps. Al procés d'especialització en el manteniment es sumen els serveis de manteniment de les marques, també en tecnologia, que l'allunyen dels consumidors. Així, les centrals on se procedeix al manteniment de dispositius poden estar ben lluny de la persona usuària.

El mòbil, cent per cen, jo crec que tens que tindre ací algun *puesto*. Perquè no n'hi ha... les tendes que n'hi ha no són especialitzades en mòbils i *entonces* a lo millor se desenten un poc. [...] serveis sí que n'hi ha, però no és el mateix o no tan ràpid com si ho portares directament ací a algun *puesto*. No sé... jo personalment, si he tingut algun problema amb el mòbil he vingut a Castelló alguna vegada a una tenda d'ací. [...] per a un ordinador, un informàtic, pues allí no n'hi ha ni res. Baixes a Castelló, te busques una tenda i allí preguntes i ho deixes a lo millor un dia i te l'arreglen. (E01)



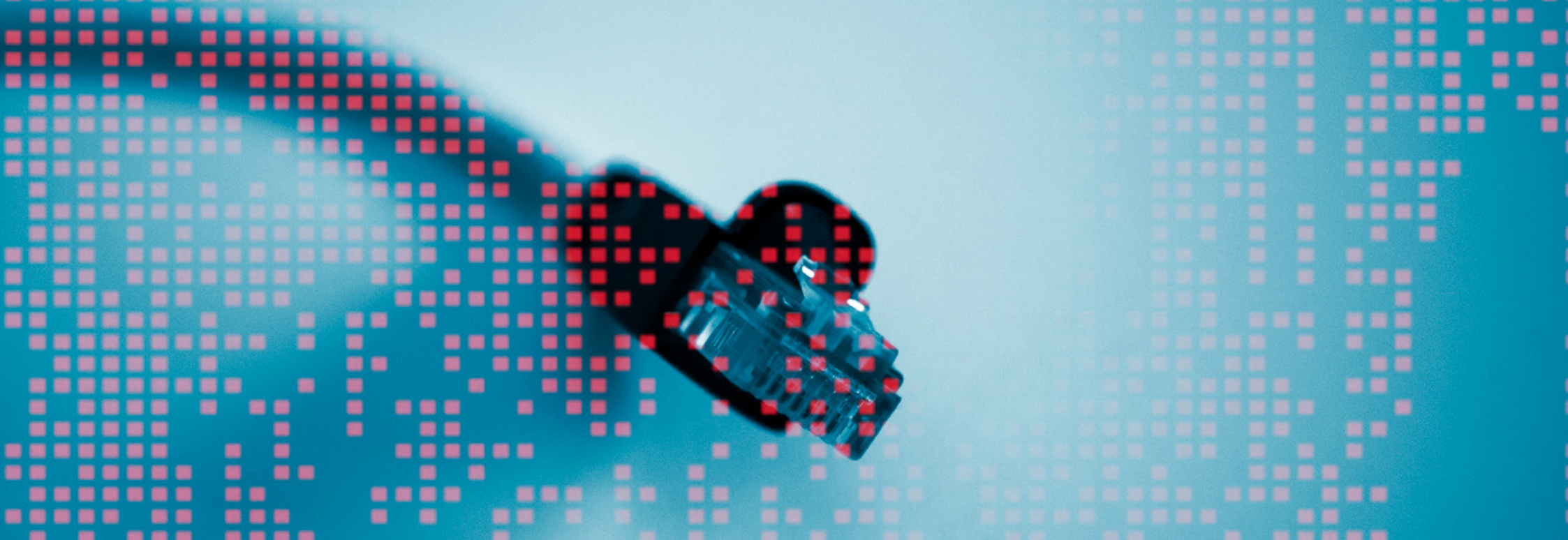
Els arreglen, els munten... els mòbils, no ho sé. Jo no sé si també n'hi ha algun... també és veritat que la tecnologia n'hi ha vegades que quan s'averie val la pena moltes vegades canviar-la nova que reparar, no? Sí que és veritat que en eixe sentit, clar, els servicis no els tenim als pobles. (E03)

Percepcions sobre les polítiques: dinàmiques que expulsen

El desplegament desigual de la societat digital al territori comença a generar actituds de rebuig cap a les institucions. Si la importància d'un accés digne a la banda ampla sembla evident per poder desenvolupar els municipis rurals i lluitar contra el despoblament, des del territori s'alcen veus que volen ser escoltades als espais on es debaten les línies estratègiques per al seu futur. La participació en les decisions emergeix amb força amb la sensació de constituir espais de reflexió sobre el futur rural sense comptar amb els seus habitants.

[Q]ue escolten a la gent dels pobles de l'interior que... quan fagen eixe tipo de foros i eixes qüestions, pues que tinguen en compte l'opinió de la gent dels pobles. (E03)

La concepció urbà-cèntrica dels serveis públics aplica una lògica quantitativa de la demografia. D'aquesta manera, sempre es generen cercles virtuoses allà on hi ha més gent. Per contra, els territoris amb menor població surten sempre perjudicats a



l'aplicació de les polítiques de serveis públics. El cercle viciós es trenca en entendre com les persones que viuen al territori tenen els mateixos drets de ciutadania independentment del lloc on desenvolupen les seues vides i els seus treballs. A més d'entendre que la baixa densitat precisa d'unes polítiques ad hoc pensades per a pobles menuts. Des del territori, es van alçant veus i consolidant discursos que denunciïn aquesta forma de fer polítiques que, de forma continuada durant dècades, els hi està perjudicant. De fet, la perspectiva de la mirada rural, de la visió de les polítiques des de les circumstàncies pròpies del territori és un enfocament que s'està implementant al rural d'indrets com el Canadà o Austràlia (Newfoundland and Labrador Government, 2019; Wallace and Boylan, 2007)

És veritat que la normativa un poc... [...] Sí, d'alguna manera és estricta. [...] *Entonces*, tindria que n'hi haure una diferenciació. No pot ser lo mateix una ciutat gran: un Vila-Real, un Castelló o una ciutat gran, que un poblet

com ací X. No pot ser. Els interessos no són els mateixos ni res és lo mateix. Perquè al final, ací al poble casi que tens que donar gràcies que una empresa pugue establir-se ací al poble. (E03)

Aquesta línia discursiva està manifestant una estructura de normes que penalitza als qui viuen al rural. Un fil argumental que acaba desvetllant la necessitat d'establir dos marcs legislatius diferenciats (Nova Ruralitat, 2019) per tal de trencar amb les dinàmiques normatives que, amb la seua implementació, provoquen despoblament.

La normativa és una normativa autonòmica i és tan estricta que n'hi ha vegades que no te deixen poder maniobrar. Ahí sí que l'administració s'havia de donar compte que si volem apostar per l'interior i volem que la gent no se'n vage a viure fora, volem que la despoblació no sigue una realitat, ahí tenim que diferenciar eixe tipo de qüestions. Que un poble menut, jo no dic de saltar-se lo que diu Manolo, tenim que ser d'alguna manera, pues



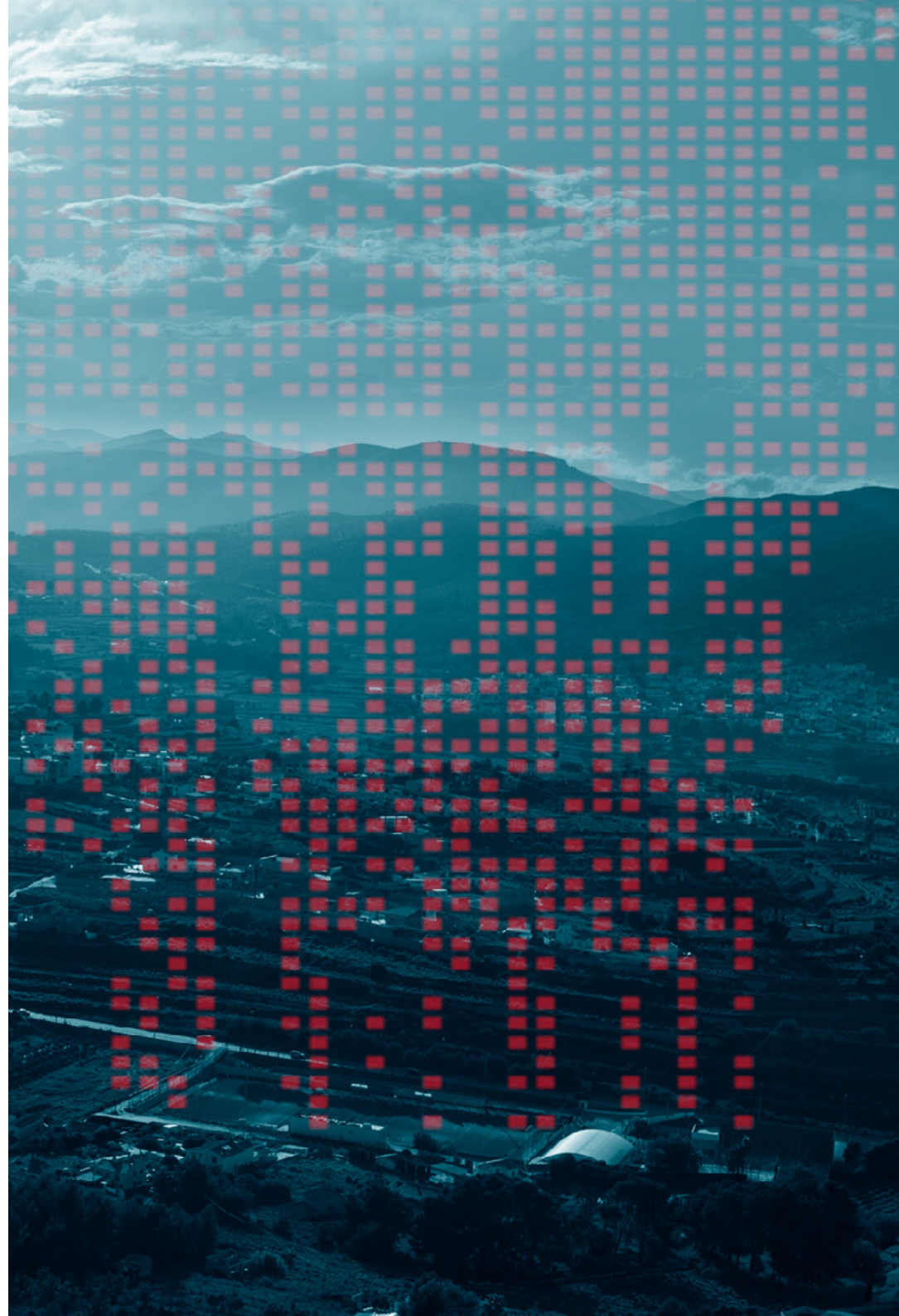
que poguérem... que hi haguere dos normatives, no? Una per a la zona d'interior despoblada i l'altra per a la ciutat, perquè no és lo mateix (E03)

A més de les restriccions normatives, la mirada al rural continua sent una construcció molt vinculada a l'agricultura com a forma de vida. I això quan fa uns quants anys que, tal com afirma Camarero (2017), l'agricultura va abandonar el camp en un procés de desagrarització ben evident amb les dades sobre sectors productius. A les darreres dècades, només el turisme s'ha postulat com l'activitat pròpia d'uns espais rurals en decadència. I aquesta via de complementarietat també impulsada des d'Europa s'ha anat fixant en l'imaginari com l'altre sector econòmic que podia servir per al desenvolupament rural.

El turisme a soles està demostrat que no... sí que funcione, hi ha puestos de treball, però no pots viure d'això a soles. Té que n'hi haure algo més. La indústria, pos té que ser indústria com d'este tipo, granges o indústria làctia o... (E03)

Més enllà d'aquesta visió d'una agricultura multifuncional, amb complementarietats des del turisme, es poden identificar al territori iniciatives empresarials diverses, on tenen cabuda sectors punters en tecnologia diversa (Querol, Ginés i Aparici, 2020) amb capacitat per atreure persones joves qualificades. Si aquest és un dels reptes més importants per a la lluita contra el despoblament, les percepcions des del territori denuncien una clara falta de diversitat en l'àmbit laboral. La conseqüència immediata és, tal com mostra l'entrevistada, la visió de l'èxode per a les dones joves.

Ací al poble no tens opció a res que no siga una fàbrica o al bar, però no pots treballar de res més. Aixina que no (rises), no vaig a quedar-me ací. (E05)



Ciutadania connectada al segle XXI

A l'apartat anterior hem vist les desigualtats a les infraestructures o les possibilitats d'accés condicionades per la classe social d'origen. Tanmateix, cal assenyalar que els habitants dels espais rurals del Segle XXI formen part d'una societat digital globalitzada amb consums culturals i necessitats educatives pròpies del seu context generacional. De fet, amb l'evolució des d'una percepció de l'*autoodi rural* fins a l'afirmació de la identitat rural amb orgull es manifesten amb vehemència aquests discursos.

La realitat social en la vida a l'àrea rural, per les asimetries en els tipus de consums de béns bé siguin culturals o d'altre tipus, posa de manifest realitats identitàries acomplexades, que poden arribar a figurar que la mirada des de l'entorn urbà, és una mirada paternalista, supremacista, o simplement des del desconeixement. Aquesta reacció pot tindre a veure sobretot amb l'autopercepció d'endarreriment o limitacions respecte a l'entorn urbà (que molts cops és real).

És que, ho sigue... me pareix absurd lo que m'estàs dient. Quins dispositius utilitzes? El *teléfono*? Vivim en el segle XXI! Som un poble, però som completament normals. Parlem amb la gent pel wasap, per *teléfono*, per e-mail... (E08)

Aquest discurs és fa especialment interessant quan s'observa un to especialment nerviós davant de la posada en qüestió de la seua modernitat. El subjecte tracta d'insistir amb redundància sobre l'ús dels dispositius comparativament amb l'entorn urbà.

Pues com tots gastem les aplicacions informàtiques més hui en dia. En el mòbil, pues tots tenim Facebook, Instagram... ja està. [...] Per supost, sí. *Claro*, per *supost*. Com tot el món gaste les tecnologies avui en dia. Per

supost. Envio e-mails de faena, amb els amics... no sé com dir. *Claro!* (E08)

En l'actualitat l'ús de les TIC travessa una multitud de camps de la vida quotidiana. L'ordinador i el telèfon es transformen en dispositius que medien tant el lleure com les esferes productives, especialment entre les generacions més joves.

Amb el telefono música, Instagram, xarxes socials bàsicament. En la tablet Netflix. (E05)

Jo crec que bàsicament [utilitze l'ordinador] per a estudiar i passar apunts, però que inclou l'estudiar. I Netflix. [...] el telèfon... [l'utilitze] per a quasi tot. Estic intentant [...] El wasap, l'aplicació que més i després les reds socials Instagram i Twitter també bastant, [...] I després, el correu gmail, el google i... no sé. A vegades... també tinc algun joc i quan m'avorrisc jugo a lo que sigue, jo què sé. (E01)

Mòbil, ordenadors, televisió connectada a internet pel Netflix, Amazon, totes eixes totes. (E06)

Tal com veiem, les xarxes socials és un dels fenòmens per excel·lència quan s'engeguen els dispositius en innumerables ocasions al llarg del dia. Si bé la inexistència de plataformes públiques en l'àrea del lleure i la comunicació deixa via lliure a l'oligopoli de les aplicacions i les plataformes digitals privades. En aquesta línia també s'inclou la participació a diverses xarxes socials, com ara *Instagram*. Aquesta és la plataforma social digital més a l'alça en l'actualitat, i l'hegemonia del seu ús esdevé una realitat especialment entre la població més jove. Les xarxes socials digitals i la possibilitat de connectar-se, d'alguna manera contribueixen a horitzontalitzar els consums culturals respecte a l'esclatxa territorial.

I d'històries més sovint, però tampoc... vamos, que fique a lo millor una història o dos en tota la setmana. O sigue, que també és molt, però n'hi ha gent que fique tres o quatre cada dia. (E01)

Sí. Al principi sols pujaves fotos i ara el gastes per a tot [Instagram]. És que és pràcticament tot. (E05)

Pues com tots gastem les aplicacions informàtiques més hui en dia. En el mòbil, pues tots tenim Facebook, Instagram... ja està. (E08).

[Per informar-me] Amb els periodistes, però via Twitter tot. (E05)

Lo del "Reels", o "Rils". No se com se diu. Que això era pràcticament el Tic Toc, això ara s'ho ha menjat Instagram. Al principi el Snapchat, ara s'ho ha menjat Instagram. (E05)

Jo personalment, perquè em preguntaves antes per les reds socials, quines gaste, jo t'he dit que gaste Instagram, Facebook i Wasap. (E10)

Si les tendències generals es veuen reflectides al rural, veiem com les persones són afectades per la percepció de consumir massa hores del temps propi en consultar les aplicacions digitals, sobretot les de la telefonia mòbil.

Estic intentant reduir l'ús, però... El wasap, l'aplicació que més i després les reds socials Instagram i Twitter també bastant, però intento controlar el consum. I després, el correu gmail, el google i... no sé. A vegades... també tinc algun joc i quan m'avorrisc jugo a lo que sigue, jo què sé. Per exemple... no sé. *El Candy Crush* o algun joc (E01)

La importància de les TIC a les vides de les persones s'evidencia també en aquestes reflexions. A vegades vénen influenciades per treballs documentals de gran abast mediàtic, com ara la pel·lícula documental *The social dilemma*, on es tracta de mostrar la capacitat de dirigir les nostres vides i ideologies que contenen els usos de les xarxes socials. Es produeix una reflexivitat

Les xarxes socials digitals i la possibilitat de connectar-se, d'alguna manera contribueixen a horitzontalitzar els consums culturals respecte a l'esclatxa territorial

sobre aquest model d'ús intensiu que no té per què conduir a una reducció real i conseqüent d'hores de consulta a les aplicacions; o en la idea de 'dieta digital' que es presenta com una racionalització dels temps d'ús i de les vides de les persones a les xarxes.

Fa una setmana i mitja o aixina vaig vore el documental este de Netflix del *Dilema de las redes* i sí que és veritat que el meu ús, comparat amb altres persones que sé quan l'utilitzen, no és tantes hores. Però igualment, em pareix molt, perquè a lo millor són quatre hores i mitja o aixina. I em pareix que és una animalada. Lo que passa és que, claro. Intento reduir l'ús i, a lo millor, d'Instagram i Twitter només mitja hora cada un, però lo que és el wasap que no puc reduir-lo perquè... és una hora i mitja (E01)

miro lo que està fent l'altra gent, jo me senc mal per dir: "Ostras." Perquè sense voler te compares i dius: "Ostras, deuria d'estar fent alguna activitat, deuria d'estar per ahí." I a partir d'ahí que me vaig donar compte que me va passar varies vegades, vaig dir: "M'ho desinstal·lo durant un mes. Durant eixe mes no sabia què feia la gent i me vaig sentir millor (E01)

S'observa en les pràctiques relacionades com el perfil dels subjectes es relaciona amb la intensitat d'utilització de les TIC. Les persones d'una edat més avançada, tot i trobar-se encara en una etapa laboral, no en fan un ús tan recurrent, especialment amb el que té a veure amb les fórmules de comunicació més modernes. Així també trobem resistències a la normalització d'aquestes noves formes d'interacció quotidiana.

[L'ordenador] per a transferències bancàries, per a tot lo dels bancs. I els correus electrònics. [el telèfon] No tinc wasap ni res. [...] El telèfon. Cridades. (E03)

L'accés als dispositius, en moltes ocasions per a les generacions més majors, ve impulsat per la descendència. L'adopció més tardana de les persones grans inclou també formes de control.

fa huit o deu anys que tinc el mòbil. El netet ere jovenet, que ara té dèsset anys. Diu: "laia, te hemos comprado un móvil para localizarte y que no te pierdas." Mos va fer gràcia, eh? (E04)

Aquest aspecte és encara més evident en perfils d'edat més avançada, on els usos, sovint relacionats amb la vigilància i l'estat de salut de les persones, molts cops es limiten a les trucades amb familiars i poc més:

A vore, mira. Jo tinc el teléfono d'agüeles. Ací tinc, perquè si me toquen i el tinc el fijo. Perquè els que saben que me coste d'alçar-me, ja s'esperen. (E04)

[Per a què l'utilitzes?] Jo toque als fills. (E04)

Aquesta dificultat relacionada amb l'edat i la formació per a l'ús de les TIC molts cops es veu agreujada de nou per les dificultats amb la connectivitat i la cobertura. Si atenem a persones que puguen tindre una mobilitat més reduïda, la situació pot estar forçant molts cops a usuaris d'avançada edat a realitzar desplaçaments a la cerca de connexió:

Home, home... Sí. A vore... cobertura. Si, a lo millor, que se sent malament... home, que se sent malament. Però si és, a lo millor, ahí... o a lo millor t'han tocat i estic al pati, al pati se sent divinament. (E04)

A vore, que se sent més malament. Els que me toquen fan: "Que no te sent bé." I a lo millor tens que assomar-te. Però ja dic que rares vegades, perquè no me toquen. Saben que en l'altre se sent millor, al *fijo*. I el que sap que me coste d'alçar-me, pues no és una oficina açò, *claro*. El tinc ahí contra la partida, eh? *Pues* tres o quatre pitades toquen mentres m'alce. Me *lleve* lo que tinc a la... està clar. (E04)

Perquè, clar. Ací [en el mòbil] te toquen i te diu: “No te senc bé.” I te tens que alçar si no n’hi ha cobertura, contra la porta. (E04)

Comerç Electrònic

La vida dins una societat de consum s’assenta sobre una elevada oferta de productes i serveis. Els serveis comercials als espais rurals han anat minvant durant anys, dins un procés de reducció de múltiples serveis. Alhora, la implantació de centres comercials i el seu creixement ha generat models de consum concentrats a grans espais de consum. L’arribada del comerç electrònic i la seua expansió en la darrera dècada se suma a aquests processos comercials als municipis rurals.

Perquè les tendes... els serveis que hi ha són molt limitats i no és com... per exemple... jo què sé, els meus pares tenen una tenda d’electrodomèstics i clar, ells no van a portar deu teles (E01)

No obstant això, també veiem que el fenomen de la compra per internet s’independitza del lloc on es viu. Es resta importància al fet de viure en un lloc on pot haver-hi més oferta comercial, ja que continua sense poder competir amb el ventall de productes de la xarxa. Es normalitza un comerç on la devolució de productes que podria ser un dels entrebancs en adquirir roba, com al cas esmentat a continuació, s’incorpora al mateix fet de la compra. Així que ‘ho tornes’ i adquireixes aquell producte que s’ajusta i et satisfà millor.

De normal per telèfon. Però inclús a la ciutat. A la ciutat també és més còmode que t’arriben les coses a casa. T’ho proves a casa, i si no et va bé: doncs ho tornes. (E05)

Per tant, el poble acaba veient-se com un espai amb les mateixes necessitats de comerç *online* que els centres urbans. El consum sense sortir de casa per a qualsevol necessitat, com ara el menjar ja preparat.

Per exemple el menjar no el puc comprar i que me’l porten ací perquè no està a l’abast. Sinó també ho faria.(E05)

Formació: aprenentatges formals, no formals i informals

La bretxa digital generacional ha estat un dels reptes més importants durant els darrers temps (Querol, 2011). Atenent al repte de la difusió del fenomen digital a totes les capes de la societat. En aquest procés de capitalització de dispositius i usos entre la població, l’ús quotidià de les tecnologies digitals fa que l’aprenentatge es vehicule a través de formes diverses. Al confinament, els nuclis familiars s’han constituït en un espai d’aprenentatge informal. Els reptes digitals que es plantegen diàriament es resolen, quan és factible, recorrent al qui tens al costat.

Els meus pares els costa ja més i els tenim que explicar *natros*, a lo millor, com poder fer-ho. O els pareix... en plan: “Ostres, açò se pot fer, que pots parlar i te pots vore i...” I claro. Els xoque tot en plan que és molt nou per a ells i que els coste a vegades saber totes les opcions que tenen i com manejar-ho i, a lo millor, li lleven el *volumen* i coses aixina. O se silencia. (E01)

La bretxa d’edat emergeix en aquest context i són les persones més joves de la família les qui guien i condueixen les majors a través de les interfícies i possibilitats dels dispositius.

A edats ja més avançades i sense experiència prèvia en l'ús de moltes de les funcions dels dispositius, també ens trobem amb alguns límits de la digitalització. El període de confinament ha provocat noves formes de relacionar-se que no sempre han estat exitoses. És així que una conversa digital pot ser fallida per motius diversos amb una persona gran. Si la familiarització amb els dispositius i les aplicacions n'és un, també les pèrdues sensorials com l'oïda o la vista en poden ser d'altres.

M'agüelo ja ni te cuento. Perquè vam fer videotrucades. També en vam fer una, però crec que va ser perquè va ser el seu cumpleanys o no sé si ja podíem eixir, però bueno. La cosa és que vam fer una videotrucada i ell no sabia ni on mirar ni... li aguantaven el mòbil davant i estaven tots els altres de cara a la càmera per l'altra... per la pantalla i tal, i ell quasi que no... és major, però no podia... no feie molt de cas. No sabia on parlar, ni... (E01)

Més enllà de pensar sobre els límits individuals, generacionals, d'edat o discapacitats, cal posar el focus en si per a una videoconferència amb una persona major s'estan desplegant els dispositius més idonis. O, d'altra manera, si les videotrucades han vingut per quedar-se, quina tecnologia -tant de hardware com de software- convé desenvolupar per fer-la més accessible i democràtica. Però també es detecten carències que, bé derivades de pitjors oportunitats d'alfabetització prèvia o de dispositius de



més difícil accessibilitat, contenen senyals d'alerta si es vol avançar cap a una plena digitalització. L'esperança de vida per una persona de seixanta-dos anys, tal com es descriu a la següent cita, fa que el seu recorregut per una societat digital encara dure unes dècades i, potencialment, pugui experimentar noves intensificacions en l'ús de dispositius i aplicacions.

Mon pare que és set anys major, que té seixanta-dos anys, si que li costa. Li costa inclús escriure per wasap i... no sé. (E01)

L'oportunitat de desenvolupar una societat digital plena s'ha d'acompanyar de les polítiques oportunes que facen dels entorns virtuals, dels dispositius i les aplicacions, espais inclusius per a totes les persones. Més encara quan les tendències d'envelliment i sobreenvelliment són una de les claus de la radiografia demogràfica als espais rurals de tot l'estat (Camarero, 2009). Si certes preconcepcions

sobre les capacitats d'aprendre sobre l'ús de les TIC a determinada edat estan molt presents a la societat (Esteller i Escuder, 2012), aquests imaginaris són relativament més importants als espais rurals, si atenem a la proporció de persones majors presents.

El canvi és molt gran de com s'utilitza de lo que podien utilitzar antes a ara. I a certes edats suposo que costa més d'aprendre a fer certes coses. Entonces... no sé. La capacitat d'aprenentatge és menor. Entonces, no sé ben

bé exactament per què, però suposo que per això, no? Que a major... quan més majors, més difícils per a ells. (E01)

Jo ja per exemple he portat mil vegades mòbils meus vells, tàctils, que puguen tindre Whatsapp, per el fet de dir-li algo i no cal que li crides, o no cal que vages. Li pots passar una foto, "mira que he fet per a dinar", per exemple. Per a comboiar-la. I no vol. Ella que no, que no. Que no sap i que no vol. (E05)

La gent major li costa més. Entenc que algú s'haurà tingut que ensenyar... en esta pandèmia s'haurà tingut que ensenyar a manejar alguna aplicació o alguna cosa per a poder vore's amb els seus familiars. Jo, sense anar més lluny, per exemple, pues també m'he ensenyat a utilitzar alguna aplicació d'estes de *videollamada* i tal, perquè tinc família en Londres i tinc família fora i no mos veiem... clar. *Entonces*, pues fent *videollamades*, pues sí que podies vore't. (E10)

Els enfocaments de l'aprenentatge al llarg de tota la vida i els models pedagògics per a majors procuren una aproximació a la configuració de les seues vides que entén la qualitat de vida com una dinàmica vital inclosa als beneficis que reporta la societat digital (Escuder, 2017). Tanmateix, a les percepcions que hi captem, l'interès per aprendre es vincula a una motivació particular, esperonada pel context laboral i vital. Vist en un horitzó vital propi, s'entén com un recorregut on cal adaptar-se i fer ús de dispositius i aplicacions a mesura que es veu la persona obligada.

Aixina com jo el meu cas mateixa. No m'agraden res de tot això, però per necessitat ho tinc que fer. I a lo millor faig coses que són a muntó complicades, però perquè ho he de fer. Si tinguera necessitat de tindre wasaps i aplicacions i tot això, ho faria. Jo faig lo que necessito i ja està. (E03)

Des d'altre punt de vista, aquesta xica jove o aquest adult de mitjana edat projecten l'horitzó dels seus majors i fan una

construcció on, arribada certa edat, l'ús de la tecnologia es vincula a la motivació. Observa però, que és possible que determinades tecnologies puguen perdre utilitat per a les seues vides.

A lo millor algunes persones sí que tindran interès per aprendre, però altres jo crec que, com ja han viscut tota la vida sense això, a lo millor no ho necessiten. (E01)

O tampoc ella no ho vol. No necessita saber... a dia de hui no necessita saber res més. Sí que és de veres que, a lo millor, si saberes més, pues a lo millor pots fer compres online o pots fer altre tipo de cosetes que a lo millor costen més. Pagos i tal online també... però *bueno*. (E10)

I en canviar la projecció cap a generacions més joves es perceben també canvis substancials. La idea del nadiu digital s'ha inserit en l'imaginari i se'n fa ús en argumentar les capacitats més joves. Així, amb una metàfora familiar el nadiu és qui 'mama directament' la tecnologia, es neix en un context digital on des del primer moment estan presents els dispositiu i el seu ús per les persones de l'entorn.

Ho mamen directament. Jo per exemple no sé com fer un *Tik Tok* d'estos, i la meua cosina que té 12 anys me diu: no aixina, ara se para, ara se fa *nosequé*, *nosequantos*, *nosequintos*. I fa tres dies que ho té i ho maneja com si fora una *tiktoker* d'estes professionals. (E05)

S'obren en aquest sentit, línies d'acció que puguen anar més enllà de l'aprenentatge informal. Durant el confinament han estat fills i néts els qui han aportat vies de solució davant les pràctiques digitals executades dins de la llar. Ara bé, tal com es mostra a continuació, ni estan disponibles sempre per assessorar els seus majors i, tot i tindre el valor de la confiança, no han de disposar de les ferramentes pedagògiques per facilitar solucions o engrescar cap a un ús pràctic i atractiu de les TIC.

Antes d'això, oferir cursos o alguna manera que puguen

aprendre i els sigue més fàcil manejar-lo... no sé. O que n'hi hague... que tinguen com... no sé. Que si tingueren algun dubte o que lo que sigue, pues poder comunicar-se amb algú que els ho pregunte, que normalment són els fills. Però si no estigueren els fills o... o jo què sé, els nets o qui sigue, pues algú a qui sí que pogueren preguntar o cridar per telèfon. Algú que sí que saberen ells controlar.

Es reclama per a cert segment de població una educació no formal on es contemple la formació en tecnologies. Això dins una demanda de participació i mobilització de la joventut i on es subratlla la desigual oferta formativa en funció del municipi concret on s'estiga vivint.

[Se fan xarrades de quin tipo?]

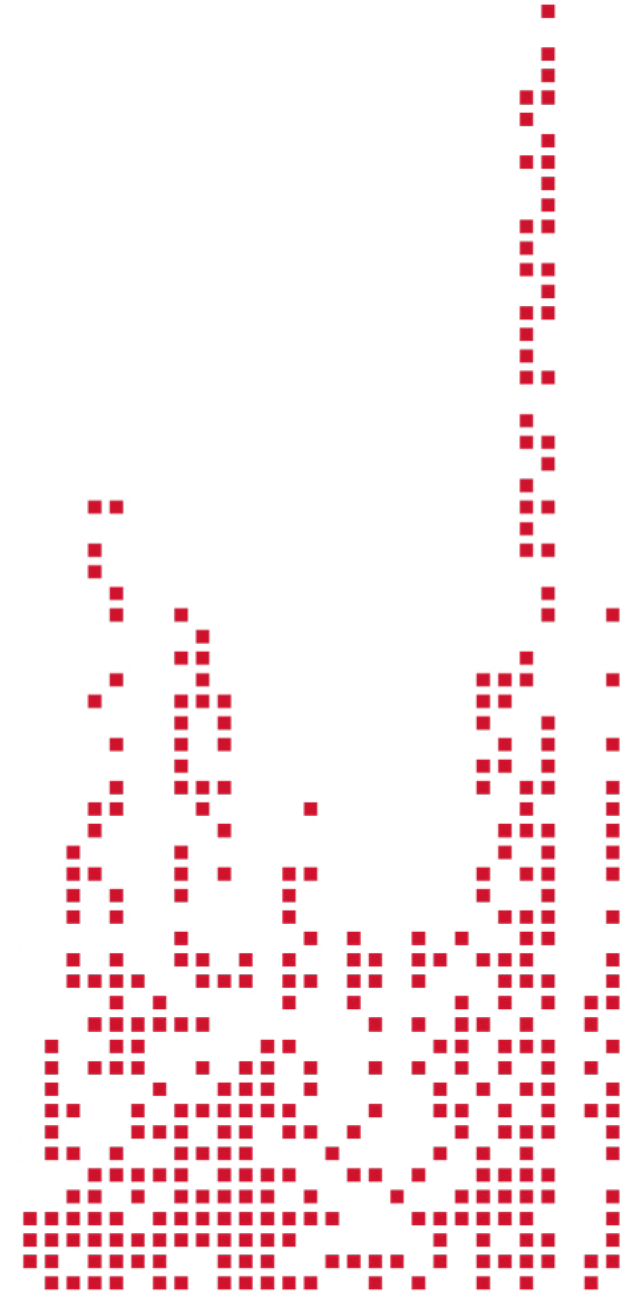
De lo que siga. De qualsevol cosa. Ara dels aliment que hi ha al camp esta temporada. De nosequè, de nosequantos, de les noves tecnologies. Es que qualsevol cosa és tema per a fer debats. M'entens? Ací no. Eixes coses ací no interessen. S'han plantejat mil vegades de fer-se. Primera que no te van a deixar locals per a poder fer-ho. Hi ha una barbaritat. Ací en tot el que hi ha i tot està tancat. El museu tancat, tot tancat. Tot tancat per si se trenca. Jo les coses si se trenquen s'arreglen. Estan per a gastar-les. Ací no t'ho volen deixar. No volen que la gent tampoc... És a soles l'Ajuntament. No deixen que la gent es desenvolupe per si mateixa, que creixca un poquet personalment, no. És el que nosaltres diem: i si tota la vida s'ha fet aixina, és aixina. No pots anar a més (E05).

Educació Formal

El confinament va suposar un temps de nous canals educatius. En tancar les escoles, la continuïtat de l'aprenentatge ha suposat tot un repte, amb concrecions desiguals, també al territori. Les escoles van engegar formes diverses de mantindre el contacte entre l'alumnat i el professorat. Dins aquesta nova dinàmica educativa, també la videoconferència es va establir com una de les formes d'interacció per excel·lència durant el confinament.

Els mestres amb els xiquets sí que han estat connectant-se d'esta forma. Amb vídeollamada, no? S'han connectat ells. (E02)

Les escoles rurals, tot i reeixir per la seua qualitat dins el context educatiu, troben entrebancs en les infraestructures per desenvolupar les seues tasques d'organització. Cal



pensar que l'organització escolar i la participació de la comunitat educativa en un moment d'adaptació de l'ensenyament al mode virtual són fonamentals per a una implementació informada a totes les parts implicades. Més encara quan la impossibilitat de reunir-se físicament durant el confinament feia imprescindibles videotrucades que, de vegades, han acabat frustrades per la debilitat de les connexions.

Un dia mateix en el consell escolar... joestic de membre de representant de l'Ajuntament en el consell escolar. Van voler fer una reunió per videoconferència i no mos vam poder aclarir. En una vesprada no mos vam poder aclarir. Però tampoc no puc dir si és la culpa de l'aplicació, si ere culpa de la línia o ere culpa de lo que fore. Aquella vesprada no mos vam poder aclarir de cap forma. Vam tindre que deixar estar perquè no n'hi havie bona connexió i quan parlave un, l'altre a lo millor no ho escoltave. (E3)

Amb la pandèmia, la dotació de dispositius i accés a internet per a continuar l'educació ha fet visibles les desigualtats entre famílies

Amb la pandèmia, la dotació de dispositius i accés a internet per a continuar l'educació ha fet visibles les desigualtats entre famílies. L'accés a biblioteques i punts d'internet gratuïts per poder estudiar seria una de les mancances que, durant la pandèmia, afectava els joves universitaris que tornaven als seus pobles i que continuaven estudiant des d'allí.

La biblioteca, ara està oberta des de les 4:30 que tanca l'escola fins a les 7 de la vesprà. Tu com tens ahí 3 hores i mitja la biblioteca oberta? I la gent de matí què fa? No se. Jo per exemple, estudie millor de matí. No puc anar de matí. No puc anar a la biblioteca. (E05)

Les polítiques públiques han donat resposta desigual i algunes dotacions es manifesten com clarament obsoletes. És així que una internet *lenta* no serà utilitzada, serà un servei ineficient i les persones usuàries es buscaran espais on poder accedir amb

garanties. La resposta individual davant un servei públic ineficient és la mobilitat a un lloc on trobes la desitjada banda ampla, encara que faces una consulta on *et pots tirar quaranta minuts*. Cal incidir ací amb la importància de la mobilitat als espais rurals i com està pràcticament abocada a l'ús del vehicle privat. L'oferta d'un transport públic eficient està només als debats, tant acadèmics com polítics, però no té polítiques ni té solucions al problema.

Amb tot lo del COVID ací, vale? a Villareal, per exemple, per posar-te l'exemple perquè ho sé, es van facilitar tablets a l'escola, ací no, i hi ha xiquets més precaris, m'entens? No tots tenen accés a internet, no tots tenen tablets, no tots tenen ordinadors, les biblioteques tancades. Encara aixina tu vas ací a la biblioteca i són els ordinadors estos... sas? D'unes pantalles aixina super gordes, l'internet super lento, no pots... Per a buscar algo et pots tirar quaranta minuts. (E05)

El context del confinament i pandèmia ha fet emergir tota una sèrie de desigualtats i deficiències de formació i connexió als espais rurals. Amb les seues experiències i percepcions, la ciutadania del territori ens va subratllant necessitats que apunten a les institucions públiques per a treballar en la reducció de la bretxa digital al territori.

Transformacions en pandèmia

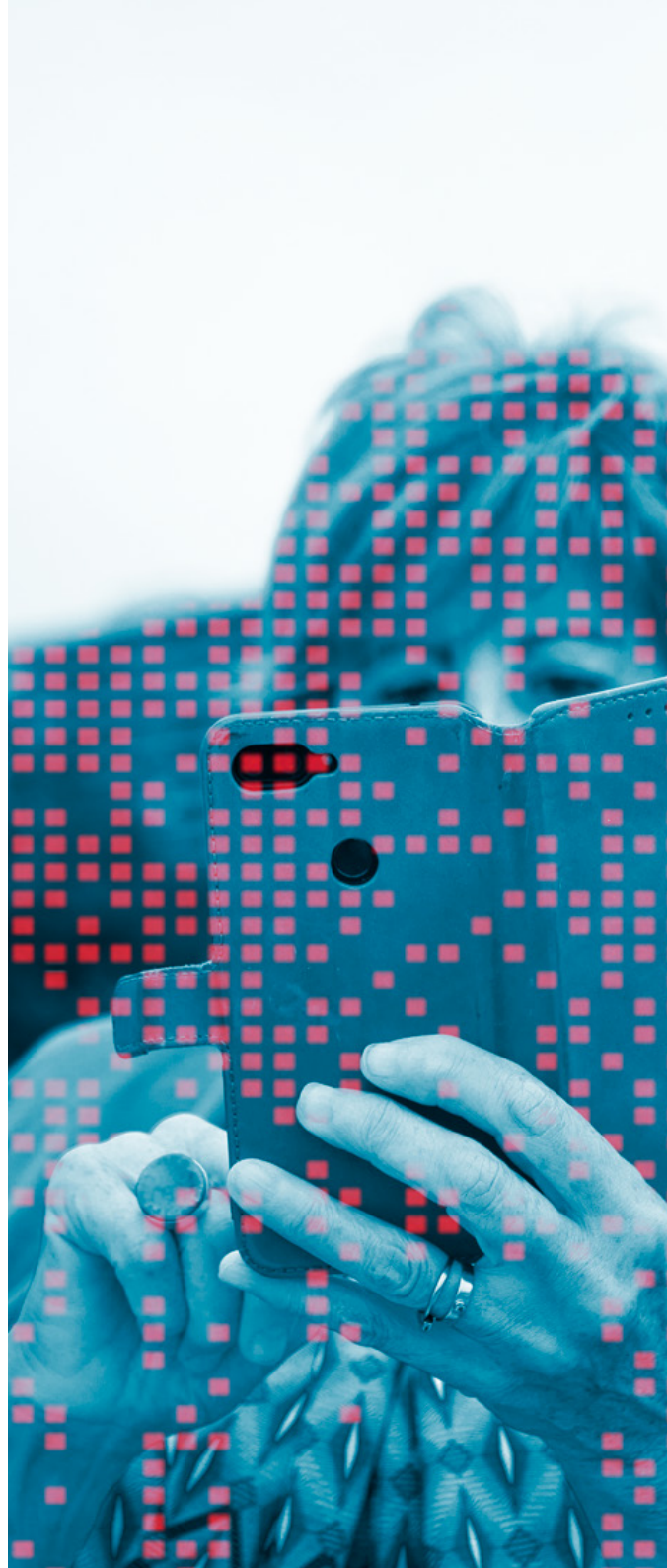
Re poblament circumstancial i teletreball

En alguns casos, el confinament ha engendrat unes circumstàncies proclius per al repoblament, però aquest ve condicionat per les possibilitats de connectivitat del municipi. És així que s'ha produït un retorn de persones i famílies que podria

anar més enllà del període de pandèmia. En conseqüència, en cas de l'existència d'una infraestructura que habilite amb certes garanties al teletreball, aquest perfil circumstancialment repoblador està instal·lant-se al municipis rurals. Aquesta possibilitat coincideix amb les feines que no exigeixen l'estada física al lloc de treball, i que sovint solen ser normalment ocupacions amb un perfil acadèmic qualificat.

D'aquesta manera, la condició de baixa densitat dels pobles rurals ha obert noves perspectives i també nous valors en temps de pandèmia. La crisi sanitària li ha atorgat nous valors als espais menys poblats fins al punt de reflectir-se sovint als mitjans de comunicació les potencialitats del teletreball (García, 2020; Larrouy, 2020). Tot i ser prompte per conèixer l'impacte de persones i famílies als pobles gràcies al teletreball, el fenomen apareix a les entrevistes de manera espontània.

Dos xavals joves que tenen la seua faena fora, treballen a Barcelona [...] S'han establert a casa dels seus avis, dels seus *agüelos*, i s'han ficat una connexió de fibra per a poder tindre una bona connexió a Internet i diuen que sí que és veritat. (E02)



Han estat teletreballant o fent la seua vida, però sí que se n'ha vingut gent. Teletreballant... sí. També conec a algú que se n'ha vingut teletreballant, una xica d'Alacant que treballa en un banc. Que com li van dir que no podia treballar presencialment, se'n va vindre ací i treballava online des d'ací. I algú més, sí. (E10)

La crisi sanitària li ha atorgat nous valors als espais menys poblats fins al punt de reflectir-se sovint als mitjans de comunicació les potencialitats del teletreball

La percepció de la persona que teletreballa s'associa sovint a ocupacions amb el nivell adquisitiu per garantir-se l'accés a internet quan la fibra és deplegada fins eixe municipi. No obstant això, es donen perfils amb necessitats d'internet per teletreballar i amb escassetat de mitjans econòmics per fer front a les tarifes de connexió privada a la xarxa.

Ma tia per exemple, esta pandèmia havia de fer teletreball i ella no tenia wifi a casa. Se n'ha tingut que ficar i tot el rolo. Ara va apuraeta per haver-se ficat el wifi. (E05)

El confinament com a impulsor de nous usos

No existeix cap memòria, ni individual ni col·lectiva del que és un confinament fins a l'experiència que es genera a partir de la segona quinzena de març de 2020. S'arriba a una situació de tancament domiciliari, de restricció total de les relacions socials fora dels nuclis familiars i de desenvolupament presencial de només aquelles tasques laborals imprescindibles.

Imaginar un confinament sense les tecnologies que continuen connectant amb l'exterior pot incloure una visió sobre les relacions familiars actuals provoca l'emergència dels malestars en la convivència de manera més explícita. Però també al darrere es pot entreveure com el contacte intens dins les unitats familiars ha generat friccions.

És perquè ara *natros...* imagina't que mos passa això sense la tecnologia i sí que haguera sigut a *lo* millor molt dur. Però per a una altra època en la que no havien conegut lo que se pot fer, a *lo* millor no crec que els haguere suposat més esforç que... Bueno, no ho sé. També... perquè a *lo* millor també... al final la convivència, d'estar sempre amb la mateixa gent sense poder eixir, també acabe cremant. (E01)

En un plànol distint, les situacions viscudes a la pandèmia evidencien també els límits de l'ús de la tecnologia. Així, la vivència de les situacions de malaltia, d'interpretació dels símptomes en situacions d'aïllament durant el confinament ens posen damunt la taula escenaris quotidians que invaliden els canals digitals, tal com es deriva de la següent situació.

ací al metge tens que tocar per *teléfono*. Perquè no te visiten si no... eh? Te... jo dic... me va eixir al coll una cosa roja i me vaig presentar allí, perquè no me l'agarraven. Ix la practicante, que no era la que tocave, i va i diu: "Hermenilda, vosté no ha tocat." I dic: "Escolte, toque tot el matí de ma casa i no me l'agarren. A mi me fa mal el coll. Si no m'ho veu, com me pot vore? A vore..." Diu: "Espere's un momentet." I no hi havie ningú. I vaig entrar. I me va visitar. Però a vore. Un va al metge quan li fa molt de mal. Perquè si no, una pastilleta de Nolotil o lo que me toque per a la circulació. Jo això m'ho prenc i t'ho repetixen. Però si algú té una cosa extraordinària o quan algú se fa un tall, què? I no se'l pot curar, no té que anar al metge? Pense jo, eh? (E04)

La dimensió d'ús de les TIC en persones poc avesades ens situa dins les seues lògiques davant un episodi d'emergència. Una trucada telefònica no permet analitzar una erupció al coll i una persona com la que descriu l'anterior situació no està en disposició de fer una connexió per videotrucada o enviar una fotografia del que li ocorre. Cal subratllar que l'episodi ocorre en una situació de soledat i confinament de la persona.

La tecnologia comença a jugar, des del mateix inici del confinament, un rol essencial i transversal en la projecció de tota una sèrie de pràctiques. Si bé moltes eren potencialment susceptibles de desenvolupar una versió amb suport digital, és ara quan la necessitat de practicar-les esperona cap a una intensificació de la demanda i, de retop, d'una extensió de les ofertes.

El fet digital també evidencia una inèrcia a través de la qual es pot reduir la capacitat d'imaginació. I això, tal com ens relata aquesta informant, es produeix quan les formes d'entreteniment

El fet digital també evidencia una inèrcia a través de la qual es pot reduir la capacitat d'imaginació

et submergeixen a una dimensió més passiva on tot està fet i alhora el ventall de l'oferta és inabastable.

crec que si haguera ocorregut en un altre moment, haguérem buscat unes altres maneres d'entretindre-mos, però en este cas, tens més possibilitats o requereix menys imaginació, suposo, perquè t'ho fiquen més fàcil. (E01)

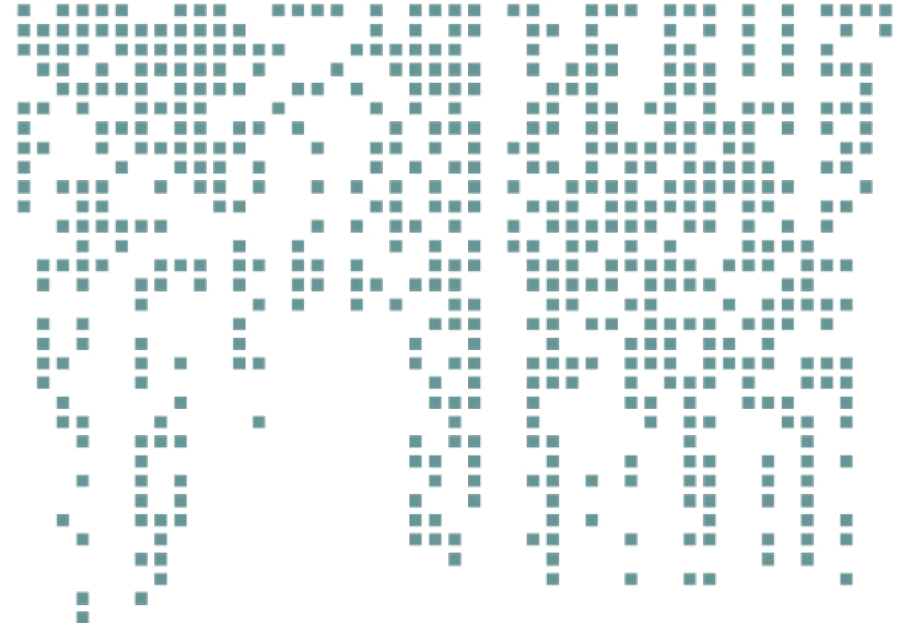
La vida quotidiana dins de les quatre parets d'una casa es repensava per a tots els membres de la família. I si bé existeix una oferta entesa com a més passiva, el fet de contrarestar una situació estàtica ha provocat el foment d'infininitat d'activitats que esperaven al moviment, a l'exercici físic o als treballs manuals...

Pots mirar moltes sèries, moltes pel·lícules, n'hi ha jocs per Internet per als xiquets, idees perquè si no saps què fer de manualitats busques... no sé, en el *Google* i t'ix una llista de coses que fer... te pots comunicar amb els teus amics, pots jugar amb els teus amics també online... és com a que el *rango* d'activitats s'amplie. (E01)

Amb tot, el confinament esperona a usos no habituals de comunicació. El fet de l'aïllament ha establert relacions telemàtiques quan abans de la pandèmia no es feia un ús quotidià. És així que la fórmula de la videotrucada on es poden veure les cares i expressions juntament amb la veu s'ha convertit en tot un fenomen durant la pandèmia¹, i on moltes de les tendències indiquen que l'aprenentatge de les plataformes de trobada virtual ha vingut per quedar-se.

Videotrucades? No en solc fer. Durant el confinament sí que n'he fet un parell, però en l'ordinador... (E01)

Ara no. [...] No [utilitza l'ordinador]. L'ordinador sols el vam gastar al confinament a saco. (E09)



[...] durant un any normal, no mos parlem. Mos parlem pel *Whastapp* en el grupo de la penya, però no és una cosa... no? Pues a lo millor parles amb una, parles amb l'altra... pues en el confinament... no sé, tenim melancolia o nostàlgia o no sé, fèiem reunions via *Meet* me pareix que era lo que mos vam fer. (E09)

El ventall de plataformes que ha estat utilitzat durant el confinament s'evidencia a la següent cita, les convocatòries de trobada amb l'enviament d'un enllaç facilitaven l'accés. Tanmateix, no es recorden els noms d'aquestes plataformes de les quals es fa un ús passiu en el sentit que de la interfície potser no has de conèixer massa. Només si és la persona que programa i convida a l'encontre o si es tenen problemes de connexió o d'accés on cal explorar de forma més activa les funcions de la plataforma. S'evidencia també una actitud poc receptiva cap a fórmules de trobada on hi ha moltes persones i es limita a les fites més obligatòries, com ara assistir a una trobada per tal de felicitar el natalici d'una amistat.

[Amb les amistats] sí que o videotrucades de wasap o per Instagram o alguna vegada també, que també té l'opció de fer vídeo i... no sé si... crec que no era Zoom, no me'n recorde ni del nom de l'aplicació. Però una de tantes que van aparèixer, que jo no en coneixia cap. De vegades

¹ Aquest web mostra una síntesi de dades d'ús de les videoconferències, sobretot en l'àmbit laboral als EE.UU. <https://getvoip.com/blog/2020/07/07/video-conferencing-stats/>

enviaven un enllaç i te connectes ahí sense tindre aplicació ni res i podies fer una videotrucada d'a lo millor... no sé, n'érem deu o més, no sé. I la veritat és que prou bé, però no acostumava a fer-ho, no m'agradave. De quan en quan, si algun cumpleanyos d'algú i tal... (E01)

Videollamades i... sí, per alguna aplicació d'estes que pots vore't i pots... no recorde ara els noms, però alguna aplicació d'estes que és per a fer llamades multitudinàries, que es veuen tots i tal. (E10)

Observem, doncs, que l'ús de les TIC per a les relacions també manifesta una sèrie de limitacions. Així, per a perfils habituals entre les joves rurals, on el cosmopolitisme i les estades internacionals s'integren a la seua formació, el contacte i la comunicació física també es reclama com a imprescindible. A més a més, la incorporació de les videotrucades era prèvia a la pandèmia i també per necessitat. En conseqüència, una intensificació de la interacció per vies digitals en el temps de confinament acaba percebent-se com un espai relacional poc atractiu. Si més no quan la circumstància durant la pandèmia possibilita el contacte directe, en aquest cas, amb la família nuclear.

O siga, si amb amics en concret de fer una *videollamada* i poder vore-mos les cares i tal, sí, però tampoc crec jo que excessivament. No me va... és que clar, damunt venia d'estar tot l'any fora a Anglaterra. *Entonces*, ja com a que estava acostumada a tindre la relació a través de la tecnologia. I *después* amb els de casa... en vore els de casa ja va ser també com... no sé, un *apoyo* emocional molt gran i a lo millor no necessitava vore tampoc als altres perquè ja estava un poc acostumada a no vore'ls. *Entonces*, penso que això no me va afectar molt, no sé. És com que estava acostumada, sí. (E01)

Una intensificació de la interacció per vies digitals en el temps de confinament acaba percebent-se com un espai relacional poc atractiu

La percepció de l'espai: la distància i el fet digital

Una de les dimensions d'importància als espais rurals són les distàncies i la mobilitat (Oliva, 2018). Les mateixes tendències de les infraestructures i serveis de què està dotat el territori aboquen a una naturalització ("ho tenim assumit") de les possibilitats que en deriven de la mobilitat, ja siguen pròpies o de la descendència, tal i com es verbalitza per part de la persona entrevistada. En aquest sentit, el model de mobilitat per a la gent i les motivacions s'han convertit en un corsé que difícilment deixa discernir nous serveis educatius o noves possibilitats en altres àmbits.

Això ho tenim molt assumit. La gent dels pobles ho té molt assumit. La gent mos tenim que desplaçar per a tot. Des de la salut a l'ensenyança, una vegada passes un cicle superior, pues ja sabem que els xiquets se'n tenen que anar en autobús a... no podem aspirar a tindre un institut o tindre un... perquè la gent que som... això la gent no... (E03)

Jo... els servicis que tenim... jo crec que de tot, de servicis.(E02)

Ara bé, també es comencen a denunciar les mancances de servicis públics. Una xarxa de línies d'autobús ineficient deixa les persones joves ancorades en l'espai. Aquesta visió estàtica de la vida quotidiana queda alliberada amb la projecció de l'obtenció del carnet de conduir. Un model de mobilitat que es relaciona amb la percepció dels trajectes per carretera i els consums digitals, tal com vorem a continuació.

[Falten l]línies de autobús que te puguen baixar a Castelló si no tens carnet, si no tens cotxe. Si no estàs ací estancat i ja està. (E05)

Tal volta, a lo millor facilitar per a que els xiquets puguen anar a escola. Perquè a escola van a Poble N i els han de portar els pares. Això, pues a lo millor és una cosa que... fa temps teníem un autobús que venia a pels nanos i els portava amunt i avall i ara ja no el tenim i els pares ens tenim que organitzar pues per a anar a pels xiquets... (E10)

El fet digital travessa la vida quotidiana i es percep com un aprofitament el fet de poder fer ús de l'escolta musical mentre es fa un recorregut per carretera. En quin sentit es percep que l'ús de l'*Spotify* està sumant en les nostres vides, més enllà d'escoltar

La situació de pandèmia ha provocat canvis en els hàbits de compra i tal volta també, amb la mateixa pràctica, haja pogut esborrar certes pors al voltant del comerç electrònic

una emissora musical, d'introduir un CD o reproduir uns arxius digitals emmagatzemats en MP3 a una memòria USB, targeta o un telèfon connectat? Potser la dimensió de tindre un compte de pagament, l'escassetat de temps i omplir la durada de les distàncies generen una visió d'estar *sumant*. S'estaria, doncs, enriquint una activitat que, d'altra

manera, s'estima com a una pèrdua de temps.

Sense voler, si estic conduint, pues... no sé. L'*Spotify*, sempre. *Entonces*, si estic una hora conduint, pues això que sume... (E01)

La vida dins del que anomenem regions urbanes (Borja i Castells, 2004) fa que la proximitat o llunyania als centres d'un territori determinat puga marcar el seu dinamisme. És així que els processos de desigualtat territorial han anat concentrant l'activitat comercial a les ciutats i grans ciutats. A l'altra cara de la moneda

d'aquest procés concentrador es quedaven els pobles. La intensa mobilitat assentada sobre el cotxe privat és una de les condicions que ha permès la resiliència dels espais rurals (Oliva, 2006). D'aquesta manera, amples regions urbanes configuren la seua mobilitat pivotant sobre centres urbans on, entre altres activitats, les persones s'acosten a comprar. La situació de pandèmia ha provocat canvis en els hàbits de compra i tal volta també, amb la mateixa pràctica, haja pogut esborrar certes pors al voltant del comerç electrònic.

Antes sí que se baixava a Castelló... pues ara directament ho demanen per Amazon i els arribe dies después sigue el que sigue. O... si necessiten una tele, necessiten un llibre... fan un pedido aixina un poc general i els arribe tot a casa i és molt més cómodo. (E01)

Ho compre per Amazon, tot. [...] Tot un poc... a mi sí que m'interessa comprar molt per Amazon, moltíssim. [...] He comprat de tot. He comprat des de... pues des de coses per a ma casa, des d'una campana extractora per a la cuina, un foguer, un forn, he comprat peces per a mi per a la furgoneta, he comprat roba... he comprat de tot, la veritat. Llibres... he comprat de tot, de tot. Un poquet de tot. (E10)

La posició dins de la regió urbana es fa relativa respecte de la capital. Aquesta concepció del territori té un reflex en els discursos sobre el lloc on vivim i les possibilitats que la mobilitat. No cal dir que la mobilitat rural s'asseu sobre un model de cotxe privat i sense transport públic amb uns mínims dignes per a fer-ne un ús propi del segle XXI. Així, de forma espontània es connecten al discursos captats les dificultats de les autopistes de la informació amb els temps de la carretera. Una major llunyania de les capitals subratlla una major necessitat i importància de la qualitat de la banda ampla. Com més lluny estan les gestions físiques, més urgent és el desplegament d'una banda ampla i de telefonia de qualitat.

Hi havie... sí, primer *Telefónica* va donar un servei d'ADSL prou bo, prou bo. A vore, fa uns anys... deu fer, a lo millor, ja deu anys, no? Que tenim una bona [inintel·ligible]. Relativament estem prop de la capital. Estem en una zona d'interior, però estem relativament prop. Natros en



coranta minuts estem a la capital. *Entonces*, tenim certes ventatges sobre, sobre... jo sé gent mateix de l'interior, per la zona dels Ports, que diu: "Com pot ser que estigüeu pràcticament...?" Baixar de la zona dels Ports a la capital a lo millor els coste hora i pico. *Entonces*, pues quan baixes a la capital perds el matí segur. Natros anem a Castelló per anar a muntar i com aquell que diu baixes a prendre un café si vols, perquè estem més prop de la capital. Eixa ventaja sí que la tenim sobre altres poblacions. (E2)

Tanmateix, els espais de proximitat en poblacions rurals també comporten experiències singularitzades. En aquest sentit, eventualment, la proximitat física de les persones als municipis rurals pot fer innecessàries les TIC. El mateix dubte en la resposta ens manifesta la incorporació que hem fet de les tecnologies per a qualsevol mena d'interacció.

En qui et sols comunicar normalment?

Mmm...

Amics. Família també?

No. La família la tinc ací al poble, aixina que... (E05)

I és així que existeixen altres models en l'espai social al rural que s'aprofiten per a mantenir els lligams. Són les formes de la proximitat física que s'engeguen amb la mínima purna. En la narració de la següent escena es treu profit de la trucada a la qual no s'arriba a temps per convertir-la en una trobada real.

ja t'he dic jo que jo faig lo precís. Te n'entres al pobles, una amiga. Allà que... jo no puc arrepuntar. Li vaig portar per a que me canviara una cremallera. I me toca enmig de la plaça. Al vore que era el número d'ella i estave propet, jo li vaig dir... és que el portave dins del carret que vas a comprar i quan el vaig agarrar ja s'havia parat. Pues en vez de tocar-li allí enmig del carrer i buscar on tinc el numerat... perquè als altres ho tens. Pues vaig anar allí i diu: "Xica!" Jo dic: "Estave propet, eh?" Jo dic: "Bien, vale." (E04)

O també en aquesta situació de pandèmia es conjuga la proximitat física amb la seguretat, tot dins les oportunitats que obre la disposició familiar en l'espai.

[Les relacions familiars] són presencials. Però ara per exemple en la meua família ací és més major que joves. *Entonces* preferisc no estar tant en contacte amb ells per si acàs en tot lo que pot passar. M'auela viu ací davant, *entonces* jo li xille per la finestra i mos parlem per la finestra. No me cal anar a veure-la per si decàs. Es que preferisc matindre les distàncies ara mateixa. (E05)

Com veiem, el fenomen digital resignifica les concepcions sobre l'espai en un àmbit on les distàncies i la proximitat contenen un factor importantíssim en la definició de les vides quotidianes de les persones.

Bon ús, Internet segur i privacitat

Finalment, un dels aspectes que també emergeix és la preocupació per com els usos de la xarxa, de les aplicacions mòbils poden derivar en situacions d'inseguretat, de pèrdua de la privacitat o també d'addiccions.

Amb l'accés quotidià a les xarxes a través de múltiples dispositius i l'extremada facilitat del telèfon mòbil a qualsevol moment han aparegut formes enteses com a d'ús i abús. També emergeixen discursos al caliu de les protestes a escala global que proposen considerar nous drets humans de quarta generació el dret a la privacitat i a l'anonimat en internet, en les persones entrevistades.

Les dolentes? Pues lo que t'estava diguent. En l'addicció. El dependre d'un mòbil que si no el tens sents com a que te falte *algo*. No sé. Comunicar-te o... el desacostumar-te

a comunicar-te amb una persona en persona i a lo millor per... no sé, amb gent que a lo millor que estimes per les *reds* socials molt bé i... jo què sé, pues a lo millor *después* en persona no res. I és com a que perds un poc la pràctica d'habilitats socials. Sobretot en els adolescents, *claro*. Que és la gent que ja és més gran, pues no afecte tant. Jo crec que les roïnes estan sobretot en salut mental. (E01)

Els discursos sobre la seguretat mostren el coneixement de certs perills per a la privacitat, d'una banda. I, d'altra banda, una mena de consens sobre el fet que si totes les persones en fem ús, els perills per a la privacitat no deuen ser tan greus.

Que les teues conversacions o les teues videotrucades se pogueren com... no sé, les pogueren publicar o... no sé. Que se donara a conèixer tot lo que tu estàs parlant, que

penses que és privat, però que realment, tot lo que estàs dient, això ho estan... no sé, ho estan recol·lectant per a una base de datos i tot lo que sigue. Si te preguntes: "Pot ser que només estigue en eixa base de datos o pot ser que eixira per lo que...?" No sé, sí que te plantejes a lo millor açò... o siga, qui ho veu açò *después*. Perquè està clar que a soles tu i la persona amb la que estàs parlant, no. *Entonces*, sí, però tampoc m'he arribat a ratllar de ficar-me paranoica i no... saps? De no enviar res ni... saps? De preocupar-me... la meua preocupació tampoc ha sigut mai molt extrema. Sí que ho he tingut en ment, però tampoc he estat preocupada. (E01)

No sé, però a la vegada també penses que... o t'*autoconvenç* que ho estan utilitzant tots i que no té perquè passar res que pugue perjudicar. No sé... (E01)

Tu a totes les aplicacions li estàs donant permís per accedir a les teues dades. El *Instagram*, la ubicació. El *Facebook* igual. La ubicació en directe. *Nosequè, nosequantos*. Tu busques, jo que se, unes sabates, i al dia següent tens tot el fil d'*Instagram* en eixes sabates mil models diferents. Tot això, si ho penses bé dius, *ostia*, m'escolten inclús. Sas? De dir, òstia, no pot ser tio. Ahir he estat parlant en mamare d'un collar de la gosa, i ara m'estan eixint collars de la gosa ací? És un poc *jebi*, no? Però vivim controlats. (E05)

Aquest ventall discursiu sobre la seguretat es concreta, pel que fa a la pandèmia, sobre les polèmiques sorgides amb l'aplicació del *Radar COVID*. Dins un ecosistema d'aplicacions on s'està permetent de forma continuada l'accés a dades privades, l'arribada d'aquesta aplicació es categoritza al nivell de les altres pràctiques *online*. Si bé, d'una banda, es pot ser conscient d'algun grau de control, aquest no sembla ser obstacle per continuar fent ús, almenys de les xarxes socials esmentades.

Per exemple, en l'aplicació eixa del *Radar Covid*. Què tot el món tenia una temor increïble... de que mos controlen, saben on estem. Tu a totes les aplicacions li estàs donant



permís per accedir a les teues dades. (E05)

Si crec que hi ha control? Sí, home. Control crec que n'hi ha, òbviament. Clar que n'hi ha control. Control sí que n'hi ha. Quan fan estadístiques i fan... fan de tot. I sí que n'hi ha un control. Jo no és... no he deixat de tindre xarxes socials per evitar eixe control. Això és de veres, eh? Jo no ho he fet per això. I ara estic dins de les xarxes socials i sé que està controlat ... (E10)

També per al comerç electrònic s'addueixen precaucions en compartir les dades bancàries a través de la xarxa. O també la incapacitat de veure físicament l'objecte que vas a adquirir.

No sé, no me done... preferisc vore les coses. I perquè no m'acabo de fiar 100% de lo que vaig a comprar o de que quan vaig a pagar... no sé. De que eixos diners vagen al puesto on jo vull comprar. Que arribarà sense problemes i tot bé, no sé. És com a que sí que me preocupe el fet de ficar el meu compte per Internet i... no sé. Después, això. Que depén de lo que vullgues comprar, pues sí que preferixes vore-ho, perquè si compres per Amazon, pues sí que... o per alguns altres puestos aixina, saber que t'arribe. Que de normal ve, però quan menos millor, penso. Una vegada, si te la jugues... bé. Si sols comprar... no sé. (E01)

La Càtedra de Bretxa Digital i Territori ha tractat amb aquesta publicació d'aproximar-se a tot un seguit de dades amb les quals avançar en la comprensió de les diverses esclatxes presents al territori. I s'ha fet des d'un enfocament relatiu a la distribució del fenomen amb dades quantitatives, d'una banda. I, d'altra banda, aprofundint en les visions de les persones a través de les seues experiències i percepcions sobre el fenomen travessat, en aquest moment històric, pel context de la crisi sanitària.



5. Consideracions finals

En primer lloc, cal subratllar que en aproximar-nos als espais rurals es fa evident la necessitat d'estudis a escala autonòmica i amb representativitat per a les àrees rurals de la Comunitat Valenciana. Les desigualtats territorials a escala autonòmica i la importància que se li està atorgant a la digitalització plena dels territoris justifiquen el desenvolupament de ferramentes i estudis per a una millor comprensió de la situació. Amb aquest objectiu, el paraigua de l'Observatori de la Bretxa Digital de la Comunitat Valenciana ha de permetre un grau d'aprofundiment sobre aquesta transformació que oriente les polítiques i accions a la cerca de l'equilibri i justícia espacial per al territori valencià.

Des d'un altre enfocament metodològic, l'anàlisi qualitativa amb entrevistes ací desenvolupada ens han servit per explorar i captar les representacions, actituds i ideologies al respecte del fenomen digital al territori. Obrir la recerca per donar veu als qui viuen als espais rurals ha de poder orientar també les línies de treball futures. Així, el fet de reforçar la mirada des de la ciutadania contempla una tendència clau per al disseny de les polítiques i accions que lluiten contra la bretxa digital. La importància de la connectivitat, l'ús i l'aprofitament de les xarxes manifestada en aquesta pandèmia representa un toc d'atenció que ha d'esperonar el desplegament de polítiques d'inclusió que suturen al bretxa digital al territori. Les intencions polítiques de la

Unió Europea per sortir de les diverses crisis -econòmica, social i sanitària- posen l'èmfasi sobre una transformació digital inclusiva. En breu s'esperen accions polítiques transformadores que no ens podem permetre puguen aprofundir sobre les desigualtats existents. La bretxa digital als espais rurals continua impedit la seua sostenibilitat social dels pobles quan, a més a més, no permet connectar-se amb la transformació digital de tants serveis (educació, sanitat, transport...) que esdevenen eixos centrals per una vida digna allà on siga que desenvolupem les nostres vides.

AGUSTÍN LACRUZ, M. C. i CLAVERO GALOFRÉ, M. (2010). Indicadores sociales de inclusión digital: brecha y participación ciudadana. Derecho, gobernanza y tecnologías de la información en la sociedad del conocimiento (143-16). Prensas Universitarias de Zaragoza.

Referències

- ALFONSO SÁNCHEZ, I. R. (2016). La Sociedad de la Información, Sociedad del Conocimiento y Sociedad del Aprendizaje. Referentes en torno a su formación. *Bibliotecas anales de investigación*, Vol. 12, No. 2, pp. 235-243.
- ALONSO GONZÁLEZ, M. «Fake News: desinformación en la era de la sociedad de la información». *ÁMBITOS*. Revista Internacional de Comunicación, N° 45, 2019, Universitat de Sevilla.
- ALT CONSELL CONSULTIU EN I+D+I DE LA PRESIDÈNCIA DE LA GENERALITAT (2015). «El uso de las Tecnologías de la Información y de la Comunicación (TIC) en los hogares de la Comunitat Valenciana en 2014». Generalitat Valenciana.
- BORJA, Jordi i Manuel CASTELLS (2004) Local y Global: La gestión de las ciudades en la Era de la Información. Madrid: Taurus.
- BOURDIEU, P. (1987). Los tres estados del capital cultural. *Revista del departamento de sociología*, n° 5, Vol 2. Ciutat de Mèxic: Mèxic.
- CAMARERO, L. A. (Coord.) (2009). La población rural de España: de los desequilibrios a la sostenibilidad social. Barcelona: Fundación "la Caixa".
- CAMARERO, L. A.(2017). Por los senderos de la despoblación rural: notas desde la diversidad social. *Documentación social*, 185 (2017): 19–35.
- CASTAÑO, C. (2008). La segunda brecha digital y las mujeres jóvenes. *Quaderns de la Mediterrània*. Universidad Complutense de Madrid: 2008, pp. 218-224.
- CASTAÑO, C; MARTÍN, J; MARTÍNEZ J. (2011). La brecha digital de género en España y Europa: medición con indicadores compuestos". *Reis*. 2011, 136, pp. 127-140.
- COLMENAREJO, R. (2016). Enfoque de capacidades y sostenibilidad. Aportaciones de Amartya Sen y Martha Nussbaum. *Ideas y valores*. Universidad Loyola Andalucía. Bogotá: 2016, vol. LXV, n° 160, pp. 121-149.
- DIPUTACIÓ FORAL DE GUIPUZKOA (2020). Causas de la pobreza energética y medidas. Disponible a: <https://www.gipuzkoa.eus/es/web/ingurumena/energia/observatorio-pobreza-energetica/causas-pobreza-energetica-medidas>
- DOMÍNGUEZ, G. (2018). Impacto de las Brechas Digitales en la Población Extranjer. Maria Tejada Gámez (coord.). *Accem*.

ESCUDER MOLLÓN, P. (2017). Educación Para La Inclusión Digital. En *Personas Mayores*. Castelló: Universitat Jaume I.

ESTELLER-CURTO, Roger and Pilar ESCUDER-MOLLON (2012). Non-Practical Ict Courses for Seniors for a Comprehensive Involvement to Provide a Global Understanding of the Knowledge Society. *Procedia-Social and Behavioral Sciences* 46: 2356–61.

GARCÍA, J.G. (2020). Las malas conexiones hacen encallar el teletrabajo en las zonas rurales. *El País*, 10 julio 2020. Rescatado de https://retina.elpais.com/retina/2020/07/09/tendencias/1594288337_375564.html 15-10-2020.

CES (2018). *Informe sobre el medio rural y su vertebración social y territorial*. Consejo Economico Social. Gobierno de España.

INE (2018). Encuesta sobre el uso de Tecnologías de la Información y las Comunicaciones y del Comercio Electrónico en las empresas 2018.

LARROUY, D. (2020). El teletrabajo desde zonas rurales da alas a las pequeñas 'telecos' allí donde las grandes deciden no estar. *Eldiario.es*, 15-11-2020. Rescatado de https://www.eldiario.es/economia/teletrabajo-zonas-rurales-da-alas-pequenas-telecos-grandes-deciden-no_1_6422926.html

LÁZARO, J ; ESTEBANELL, M.(2015). Inclusión y cohesión social en una sociedad digital. *RUSC. Universities and Knowledge Society Journal*, N° 12 (2). pags. 44-59.

LÓPEZ, D.; SALAS, M. (2020). Digital capital. *Sora Park. SOPHIA AUSTRAL*, 25, pp. 161-165.

MARCHESI, A. (2020). Un sistema de indicadores de desigualdad educativa. *Revista Iberoamericana de Educación*, mayo-agosto, n° 023.

MORALES MARTÍN, J.J.; RODRÍGUEZ RODRÍGUEZ, M.C. (2008). La tercera brecha digital: estratificación social, inmigración y nuevas tecnologías. *VI CONGRESSO PORTUGUÊS DE SOCIOLOGIA*, 287. Universidade Nova de Lisboa.

NEWFOUNDLAND AND LABRADOR GOVERNMENT. "Rural Lens. Assessing Regional Policy Implications.A Guide for Public Bodies." (2019): <https://www.gov.nl.ca/pep/files/Rural-Lens.pdf>.

NOVA RURALITAT (2019). "Manifiesto Por Un Gobierno Equitativo Del Territorio Valenciano." Accessed 21 abril 2020, <https://novaruralitat.org/wp-content/uploads/2020/01/Manifiesto-v-corta.pdf>.

NUSSBAUM, M. (2003). Capabilities as fundamental entitlements: Sen and social justice. *Feminist Economics*, 9 (2-3), 2003, pp. 33-59.

OLARTE ENCABADO, S. (2017) Brecha digital, pobreza y exclusión social. *Temas laborales. Revista andaluza de trabajo y bienestar social*, 38, pp 285-313.

OLIVA, J. (2006). Movilidad laboral y estrategias de arraigo rural. *Revista Española de Estudios Agrosociales y Pesqueros*, nº 211, págs. 143-187

OLIVA, J. (2018). *Movilidades, Trayectorias Vitales Y Sostenibilidad Social*. Pamplona: UPNA.

PINTO ARBOLEDA, M.C. (2013). La construcción de la referencia en torno al concepto de brecha digital en España. *Signo y pensamiento*, 64.

PRATS, M. (2009). La competència digital a l'educació primària. *Dossiers didacTIC's*. Vol. 7.

QUEROL, V. A. (2011) *Las generaciones que llegaron tarde. Análisis de las prácticas sociales de los mayores en el ciberespacio*. Barcelona: UOC.

QUEROL, V. A, GINÉS, X., i APARICI, A. (2020). Nueva Ruralidad Y Generación De Discursos Sociales Desde El Ámbito Productivo: Pastoreando Significados (Castellón, España). *AGER. Revista de Estudios sobre Despoblación y Desarrollo Rural*, 28: 161-83.

REGIDOR, E. (2001). La clasificación de clase social de Goldthorpe: marco de referencia para la propuesta de medición de la clase social del grupo de trabajo de la Sociedad Española de Epidemiología. *Rev Esp Salud Pública*; 75, pp. 13-22.

RIVEIRO, M.; CASTAÑEIRA, M. (2009). Comparando los esquemas de clases Wright y Goldthorpe en una encuesta nacional del 2007. *5as Jornadas de Jóvenes Investigadores. Instituto de Investigaciones Gino Germani*, Facultad de Ciencias Sociales (UBA). Buenos Aires.

ROBERTS, E.; ANDERSON, B.A.; SKERRATT, S.; FARRINGTON, J. (2017). A review of the rural-digital policy agenda from a community resilience perspective. *Journal of Rural Studies*, 54, pp. 372-385.

ROBERTS, E.; BEEL, D.; PHILIP, L.; TOWNSEND, L. (2017). Rural resilience in a digital society: Editorial. *Journal of Rural Studies*, 54, pp. 355-359.

ROBLES, J.M. ; MOLINA, O. (2007). Brecha digital ¿una consecuencia más de las desigualdades sociales? Un análisis de caso para Andalucía. *EMPIRIA. Revista de Metodología de Ciencias Sociales*, 13, pp 81-99.

ROMA (2015). *The Rural and Northern Lens. A Voice for Rural and Northern Ontario*. Recuperado de: <https://www.roma.on.ca/ROMA-Docs/Reports/2015/AVoiceforRuralandNorthernOntario201501.aspx>. [Visitat el dia 15 de març de 2020]

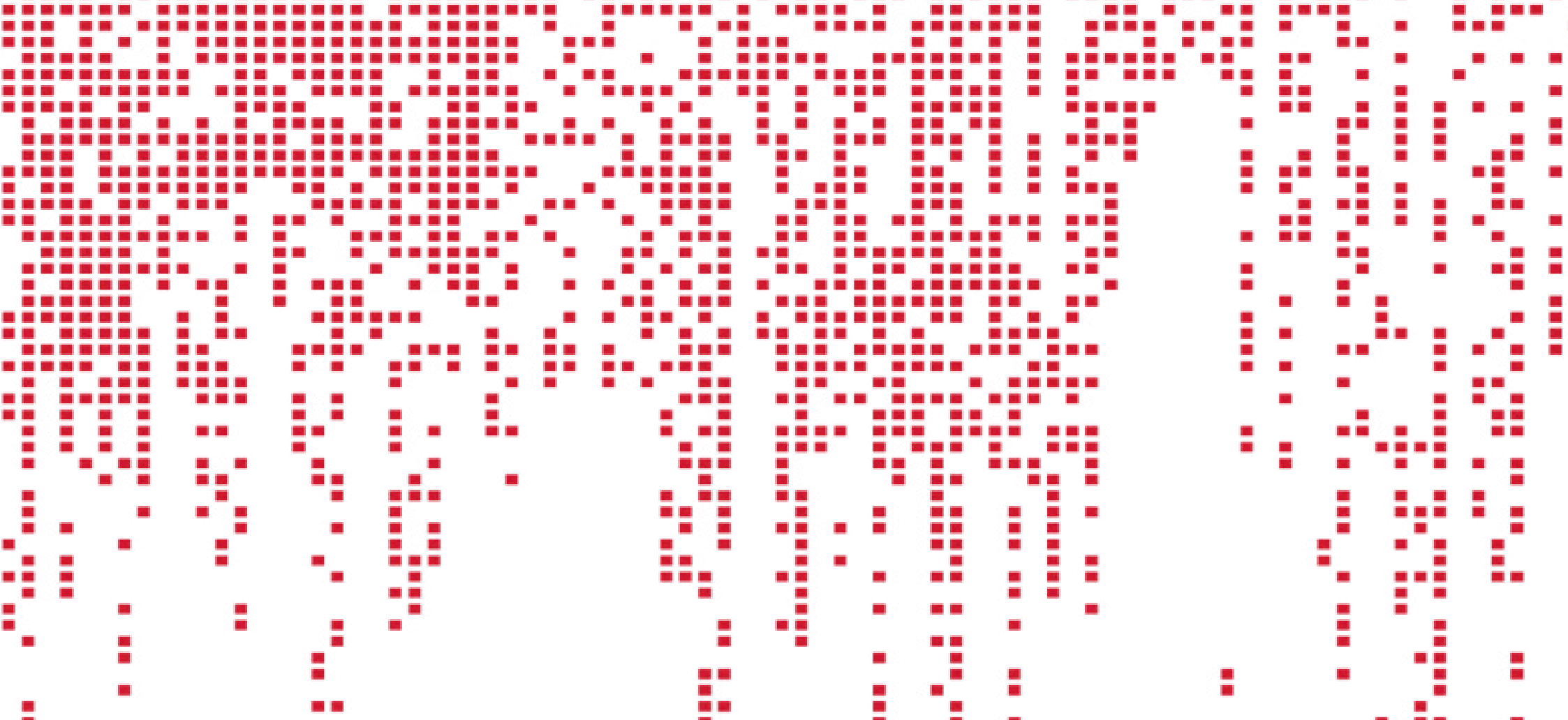
SAMPEDRO, R.; CAMARERO, L. (2018). Foreign Immigrants in Depopulated Rural Areas: Local Social Services and the Construction of Welcoming Communities. *Social Inclusion*, 6(3), 2018, pp. 337-346. doi:10.17645/si.v6i3.1530

SERRANO, A ; MARTÍNEZ, E. (2003). *La brecha digital: Mitos y realidades*. Mexicali: Departamento Editorial UABC, 2003.

VARELA, J. (2015). La brecha digital en España. Estudio sobre la desigualdad postergada. Madrid: Comisión ejecutiva confederal de UGT. Secretaría de participación sindical e institucional.

VERA, J ; RODRÍGUEZ, C ; MARTÍNEZ, É. (2017). Capital cultural y competencias digitales en estudiantes universitarios. En: *Ventana Informática* No. 36 (ene- jun). Manizales (Colombia): Facultad de Ciencias e Ingeniería, Universidad de Manizales. p. 99-116.

WALLACE, Andrew and Colin Boylan. "Reawakening Education Policy and Practice in Rural Australia." 23rd National Rural Education Conference Proceedings. Collaboration for success in rural and remote education and training (2007): 15–29.



Càtedra de Bretxa Digital i Territori
Universitat Jaume I
Castelló de la Plana
Departament de Filosofia i Sociologia
Grup de Recerca DESiRES

Abril 2021

