

QUADERNS DE PREHISTÒRIA I ARQUEOLOGIA DE CASTELLÓ

VOLUM 37



Servei d'Investigacions Arqueològiques i Prehistòriques

2019

Publicació periòdica anual del Servei d'Investigacions Arqueològiques i Prehistòriques (SIAP)
S'intercanvia amb altres publicacions semblants d'Arqueologia, Prehistòria i Història Antiga.

Periodic publication of the Archaeological and Prehistoric Research Service.
It interchanges with others similar publications of Archaeology, Prehistory and Ancient History.

Edita

SIAP

Servei de Publicacions

Diputació de Castelló

Director

Arturo Oliver Foix

Secretariat de redacció

Gustau Aguilera Arzo

Consell de redacció

Empar Barrachina Ibáñez

Ferrán Falomir Granell

Josep Casabó Bernad

Pau Conde Boyer

Informació i intercanvi (information & interchange)

Servei d'Investigacions Arqueològiques i Prehistòriques

Edifici Museu

Av. Germans Bou, 28

E-12003 Castelló de la Plana

arqueologia@dipcas.es

Repositoris digitals

repositori.uji.es

dialnet.unirioja.es

Disseny coberta

Antonio Bernat Callao

Imprimeix

Cromavite-Servicios Gráficos • José Carlos Latorre

ISSN

1137.0793

Dipòsit legal

CS•170-95



SUMARI

	<u>Pàgs.</u>
E.BARRACHINA, B. AGUSTÍ, M. BURDEUS. El Periquité de Cortes d'Arenós. Una nova necròpolis tumular de l'Alt Millars (Castelló)	5
P. MEDINA, E.BARRACHINA, P. TOMÁS. La Leguna de Cortes de Arenoso a través de les prospeccions del SIAP: aproximació a la dinàmica històrica d'un espai de muntanya	25
P. MEDINA, F. FALOMIR, G. AGUILELLA. Emprems de fibres tèxtils en context islàmic emiral al Tossal de la Vila (la Serra d'en Galceran, Castelló). Anàlisi a través de tècniques digitals de baix cost: <i>Reflectance Transformation Imaging i Morphological Residual Model</i>	39
A. OLIVER. La Ilercavonia: argumentos desde el silencio	45
A. VICIACH, M. L. ROVIRA. Avanç de les darreres campanyes d'excavació arqueològica al poblat de Sant Josep de la Vall d'Uixó (Plana Baixa)	63
V. ALBELDA. Ruaya (València): los iberos al otro lado del Túria	81
J. ALFONSO, F. LÓPEZ, S. DELAPORTE, A. MIGUÉLEZ. Una necròpolis ibèrica de finals del segle VI aC en el Camí de Vinamargo (Castelló de la Plana)	99
G. CLAUSELL, P. GARCÍA, G. PASCUAL. Lienzos de murallas romano-republicanas de <i>opus siliceum</i> en el Torrelló del Boverot (Almassora, Castelló)	113
C. FALOMIR, J. ALFONSO, A. MIGUÉLEZ. El vidre circular hemisfèric de la vil·la romana de Vinamargo, Castelló	127
P. MEDINA, J. BENEDITO, J. M. MELCHOR. El paisaje funerario en el yacimiento romano de Santa (l'Alcora, Castellón). Lectura de un probable monumento funerario	133
R. JÁRREGA. La Vía Augusta no es un topónimo. Aproximación a la organización territorial del Este de Hispania en época de Augusto.....	143
J. M. MELCHOR, J. BENEDITO, S. LLIDÓ, J. A. SANCHIS, J. A. MADRID. Estudio arqueológico y antropológico de los restos humanos de la Cueva Honda de Cirat (Castellón).....	169
S. SELMA. La primitiva església de Santa Maria de Peníscola. Troballes arqueològiques i evolució històrica	179
P. GARCÍA, J. PALMER, V. ROYO, Y. CARRIÓN, A. GARCÍA, J. A. RUIZ, C. REAL, M. VALLS, G. PÉREZ. Un exemple de fortificació cristiana de nova planta del segle XIII: Portell de Morella	191
Resum de les activitats del Servei d'Investigacions Arqueològiques i Prehistòriques a l'any 2018.....	215
Normas de colaboración	223

Un exemple de fortificació cristiana de nova planta del segle XIII: Portell de Morella

Pablo García Borja¹
Joan Palmer Broch²
Vicent Royo Pérez³
Yolanda Carrión Marco⁴
Antonio García Blay⁵
Jose Antonio Ruiz Suaña⁶
Cristina Real Margalef⁷
Marta Valls Llorens⁸
Guillem Pérez Jordà⁹

Resum

Les muralles de Portell de Morella són el testimoni material més evident del seu passat medieval. Tot i això, el seu recinte emmurallat no ha estat mai objecte d'excavacions arqueològiques sistemàtiques que abordaren la seua cronologia inicial i relacionaren els elements arquitectònics visibles amb les restes arqueològiques ocultes al subsòl. Els darrers anys, l'Ajuntament de la població ha promociat una sèrie de projectes destinats a la recuperació i posada en valor de muralles i torres. Aquestes intervencions han estat acompanyades d'excavacions arqueològiques, les quals han determinat una cronologia inicial per al recinte de mitjan segle XIII.

Paraules clau: fortificació, excavació arqueològica, conquesta cristiana, estudi mural, radiocarboni.

Abstract

The walls of Portell de Morella are the most apparent material proof of its medieval past. However, archeological excavations have never been made in these walls, with the aim to discover its initial chronology and to connect the visible architectural elements and the archeological remains hidden in the subsoil. In the last years, a series of projects has been promoted by the local government with the aim of recovering and valuing the walls and towers. Thanks to archeological excavations carried out it has been possible to establish the initial chronology of the walls in the middle of the 13th Century.

Keywords: fortification, archeological excavation, Christian conquest, wall study, radiocarbon.

¹ Universidad Nacional de Educación a Distancia. Centro asociado Alzira-València. pabgarcia@valencia.uned.es

² Arqueòleg. tecleret@hotmail.com

³ Universitat Autònoma de Barcelona. Departament de Ciències de l'Antiguitat i de l'Edat Mitjana. vicent.royo@uab.cat

⁴ Universitat de València. Departament de Prehistòria, Arqueologia i Història Antiga. PREMEDOC GIUV2015-213. yolanda.carrion@uv.es

⁵ Universitat Politècnica de València. Departamento de Proyectos Arquitectónicos. angarbla@pra.upv.es

⁶ Universitat Politècnica de València. Programa de Doctorado en Arquitectura, Edificación, Urbanística y Paisaje. jruizsua@gmail.com

⁷ Universitat de València. Departament de Prehistòria, Arqueologia i Història Antiga. PREMEDOC GIUV2015-213. cristina.real@uv.es

⁸ Universitat de Barcelona. Departament d'Història i Arqueologia. mvalls@ub.edu

⁹ Universitat de València. Departament de Prehistòria, Arqueologia i Història Antiga. GRAM-GIUV2015-222.

INTRODUCCIÓ

Portell de Morella és un municipi de la comarca dels Ports situat al nord-oest de la província de Castelló. El seu terme municipal, amb vora 50 km², limita al nord amb la Mata, a l'est amb Cincorrres i Castellfort, al sud amb Vilafranca i a l'oest amb l'Anglesola, ja en província de Terol. La seua ubicació queda relacionada de forma directa amb el control del port de les Cabrelles, pas entre les muntanyes del sistema Ibèric turolenc i les serralades prelitorals castellonenques (Fig. 1).

Testimoni material del passat medieval de Portell són les construccions defensives que es conserven al voltant de l'església parroquial. Des de l'any 2012 la corporació municipal ha centrat els seus esforços en la recuperació i posada en valor d'aquests vestigis mitjançant l'execució de diferents actuacions de consolidació en l'entorn de la casa abadia i la muralla annexa. Els projectes arquitectònics van estar complementats amb dos estudis arqueològics previs redactats pels arqueòlegs Francesc Xavier Duarte Martínez l'any 2009, i per José Manuel de Antonio Otal l'any 2015. Ambdós documents es fonamenten en un recull bibliogràfic que va permetre



Figura 1. Localització geogràfica de Portell de Morella.

als autors realitzar una descripció de les muralles i plantejar diferents hipòtesis respecte als orígens del castell. Tots dos plantegen tres possibles orígens de la fortificació: l'andalusí, com defensa davant l'expansió aragonesa del segle XII; templer, dependent de la batllia de Cantavella; o, finalment, un origen més tardà (segle XIII) relacionat amb l'interès del consell de Morella per protegir el seu flanc sud i la frontera amb Aragó.

Entre abril i maig de 2019, es va realitzar una actuació en una de les torres conservades (la número 6) aprofitant la convocatòria d'ajudes destinades a subvencionar projectes locals d'actuació per a la protecció, conservació o recuperació de béns de patrimoni cultural valencià del programa operatiu FEDER de la Comunitat Valenciana. Al novembre del 2019, amb motiu de la convocatòria d'ajudes per part de la Conselleria d'Educació, Investigació, Cultura i Esport, per a actuacions de conservació i protecció dels béns immobles del patrimoni cultural de la Comunitat Valenciana es va realitzar una nova actuació per tal de consolidar i posar en valor altra de les torres conservades, en aquesta ocasió la número 5.

Prèviament a l'execució de les dues intervencions arquitectòniques, es van realitzar actuacions arqueològiques per tal de documentar i avaluar l'estat de conservació de les estructures abans de la seua restauració i establir el moment de construcció inicial i la seqüència històrica. Per tal d'abastir aquestos objectius, es va projectar una excavació arqueològica a l'interior de les dues bestorres i es va realitzar un estudi arqueològic dels paraments murals.

EL RECINTE FORTIFICAT DE PORTELL DE MORELLA

Se situa sobre un turonet en la part més alta del poble (1081 msnm) i constitueix l'eix vertebrador de la trama urbana, que es desenvolupa pels seus vessants est, sud i oest. La muralla discorre al llarg de la població, quedant en alguns punts integrada en part de l'edificació contigua i en altres, envoltada de terrenys de cultiu. La ubicació en vessant li confereix una planta irregular, amb les estructures que el conformen situades a diferent cota, existint una diferència d'altura de fins a 20 metres entre la plataforma del "Corro" (cota superior) i l'entorn del carrer Major (cota inferior). Els únics elements defensius visibles conservats són el front nord de la muralla i la torre de l'homenatge, ubicada a l'interior de la fortificació i que actualment és el campanar de l'església parroquial edificada en el segle XVIII.



Figura 2. Elements defensius conservats a Portell de Morella sobre alçat i sobre fotografia aèria i proposta de traçat de les muralles al segle XIII. Torre de l'homenatge-campanar actual (1); bestorres i muralles (2-6); Corro -pati d'armes (7); església actual i antiga (8).



Figura 3. Corro i restes conservades de la fortalesa. Vista des del sud.

El conjunt de defenses septentrionals és el millor conservat (Fig. 2). En ell s'han identificat cinc bestorres unides per segments de muralla que conformen un front defensiu en cremallera de vora 100 m de longitud entre els carrers Calvari i Morer. Muralles i bestorres van ser construïdes amb maçoneria encofrada assentada directament sobre la roca natural. A excepció de la Torre 4, amb la planta baixa tancada per tots quatre costats, la resta de bestorres estan obertes al sud per a facilitar l'accés des de l'interior de la fortificació. Totes les bestorres presenten les cantonades i els muntants de les goles reforçats amb carreuons encadenats.

En aquest front nord es trobava el Portal dels Moros, enderrocat l'any 1955 per a facilitar l'accés de camions al carrer Nou. També es té constància de l'existència d'altres portals al carrer Estefania, carrer Portal i prop de l'ermita de la Mare de Déu de la Font que, malgrat haver desaparegut, són indicatius del traçat del recinte emmurallat medieval. En aquest sentit es coneix la notícia de la troballa d'un mur de gran amplària durant les obres d'ampliació del carrer del Calvari, quan s'enderrocà l'antic hospital, situat al bell mig del carrer. El mur transcorria en paral·lel al lateral de l'església i es desconeix si



Figura 4. Torre de l'homenatge, actual campanar.

pertanyia a un edifici important o formava part d'alguna estructura defensiva que desconeixem. En aquelles obres també aparegué un carreu llaurat amb l'escut d'armes de Portell que es podria relacionar amb algun dels antics portals. A dia de hui es conserva com a element ornamental encastat al basament de l'església.

Intramurs de la muralla nord s'ubica la plataforma coneguda popularment com a Corro (Fig. 3), un espai erm on fins fa poc se celebraven festejos taurins i que la historiografia relaciona amb el pati d'armes de la fortificació medieval. El seu entorn va ser intervingut per l'arquitecte Juan Antonio Rallo Guinot, qui realitzà obres de consolidació i manteniment que suposaren l'excavació, sense supervisió arqueològica, del cós fins assolir un suposat nivell original.

Baix el lateral est de la plataforma del "Corro" es troba la torre de l'homenatge (Fig. 4), l'edifici més destacat de tot el conjunt defensiu. És de morfologia rectangular (11'5 x 8'2 m) i cos prismàtic. Consta de quatre altures, de les quals la planta baixa serveix d'accés a l'església parroquial a través d'una portada monumental oberta en el parament oest al segle XVIII. L'accés original, actualment cegat, es realitzava des del Corro a través del parament nord de la torre. Amb la pèrdua de la funcionalitat defensiva del castell, en el segle XVIII, la torre va ser condicionada com a campanar de la nova església construïda entre 1742 i 1750 per Joseph Dols sobre el solar de la primitiva església medieval. En aquesta església, d'estil barroc, encara s'hi observen restes de construccions anteriors, així part del primer tram del temple està assentat sobre les restes de vells murs de maçoneria, mentre que la forma irregular del transagrari podria estar motivada per la seua adaptació a una suposada construcció medieval anterior. També es conserven dos elements escultòrics (un cap humà i el cos d'un animal fantàstic) en el tapiat de la porta original de la torre de l'homenatge. Cal assenyalar que en la placeta de l'església es va realitzar una intervenció arqueològica al 2009 dirigida per Edén Alcalde Miguel en la que es va documentar un fossar del final del segle XIX, amb una inhumació col·lectiva de 14 individus com a conseqüència del còlera. La torre de l'homenatge marca el límit oriental de la plataforma del "Corro", situada a una cota més elevada que la resta de la població. Aquest fet, juntament a l'estranya morfologia del transagrari de l'església, suggereix la possibilitat de l'existència d'una línia de muralla entre la casa abadia i el carrer Nou que delimitaria la plataforma superior del "Corro" a mode de recinte superior on es concentrarien els efectius militars de la guarnició i representants de la corona. Es tractaria d'un recinte

físicament separat de la zona de poblat, al que s'accediria pel carrer l'església. En ell a més de la torre, pati d'armes, magatzems, tallers i recintes relacionats amb el cos de guardia permanent, es podrien ubicar també l'església i el fossar primigeni. A les obres d'ampliació del carrer de l'església també es van re-cuperar nombroses restes humanes d'aquest fossar, encara que no amb metodologia arqueològica, doncs es tracta d'un obra de mitjan segle XX.

LA BESTORRE 6

Inserida en la casa abadia, la seua tècnica constructiva, els materials arqueològics recuperats en els basaments i les datacions radiocarbòniques d'aquests nivells, situen la seua construcció a mitjan segle XIII. En origen va ser dissenyada com bestorre amb la gola oberta al sud i assentada sobre un basament quadrangular de 6'94 x 6'61 m. L'estructura original conserva una altura màxima de 13'30 m en



Figura 5. Fotogrametria dels alçats externs de la bestorre 6 amb descripció dels elements arquitectònics més importants i de les fases constructives.

l'angle SO per només 10'98 m en l'angle SE, diferència motivada pel propi desnivell del terreny sobre el que s'assenta (Fig. 5-6). L'amplada dels murs oscil·la entre els 1'14 m del mur oest i els 1'67 m del mur est. Estan bastits amb maçoneria encofrada amb les cantonades externes i els muntants de gola reforçats amb carreus encadenats. La trava entre murs es realitza mitjançant la superposició en cremallera de les tapieres. Per a la seua construcció s'empraren bastides, tal com es desprèn dels forats d'encast conservats als paraments.

L'espai intern disposava de quatre altures: una planta baixa, dues plantes intermèdies i una terrassa superior protegida per un ampit perimetral del qual únicament es conserva el lateral oest. Els diferents nivells s'assentaven sobre forjats de fusta, entre els que destaca el de la segona planta, sustentat sobre quatre mènsules parellades de pedra que encara es conserven en els murs est i oest. El forjat de la primera planta consistia en una alineació de biguetes de fusta encastades al mur nord i assentades sobre una biga mestra entre els murs est i oest, i de la qual

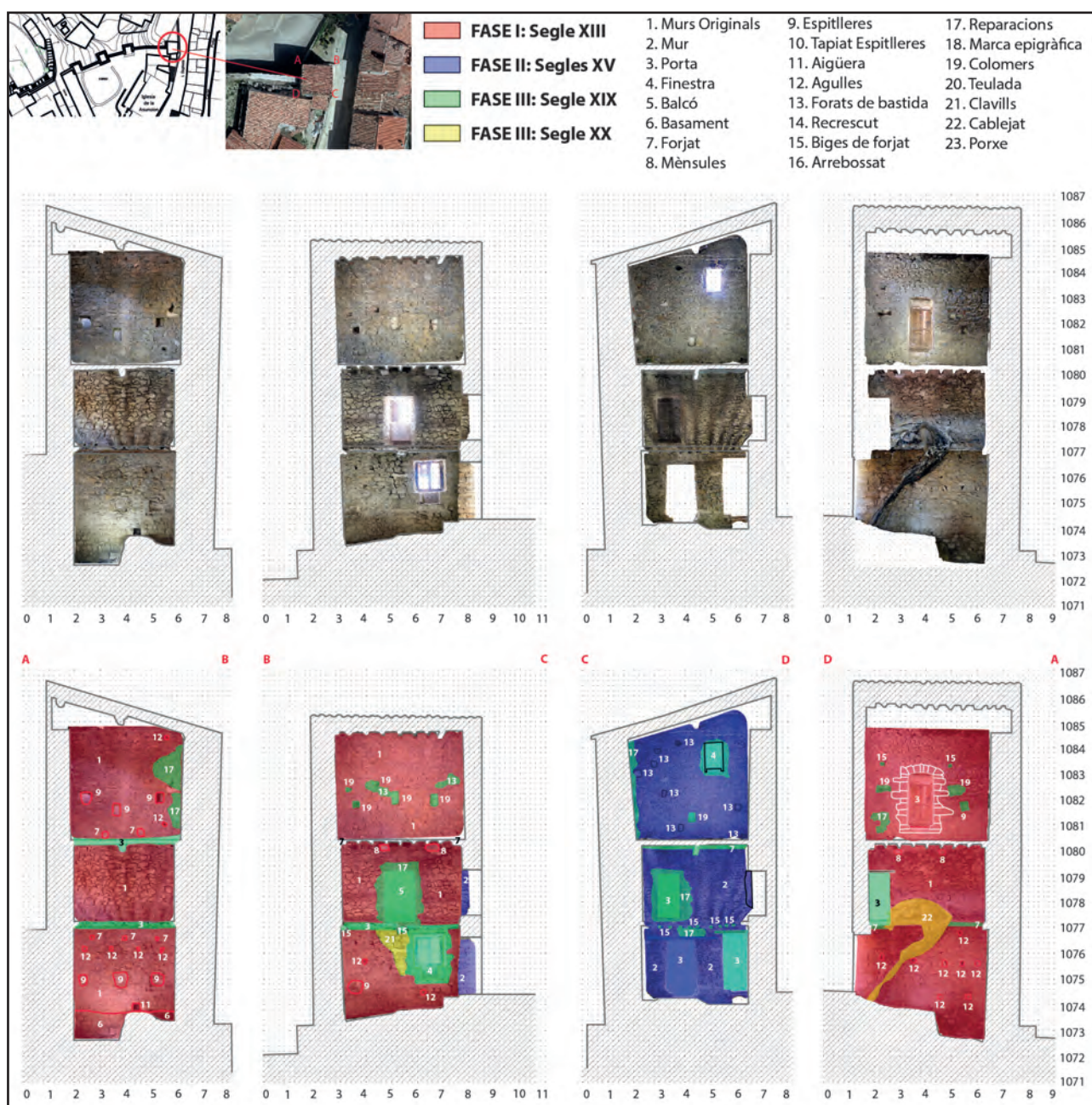


Figura 6. Fotogrametria dels alçats interns de la bestorre 6 amb descripció dels elements arquitectònics més importants i de les fases constructives.

no resta cap evidència. Finalment, el forjat de la terrassa superior, estava format per quatre bigues rectangulars, de les que encara es conserven tres forats d'encast en el parament nord, també assentades sobre una biga mestra entre els murs est i oest. La manca d'evidències relacionades amb escales d'obra ens permet suposar que la connexió entre plantes es realitzaria mitjançant escales de mà. Cal afegir, però, que el mur oest de la segona planta comptava amb una portalada que la comunicava amb l'adarb de la muralla. Es tracta d'una portalada de 96 cm d'amplada formada per dos arcs juxtaposats, de mig punt l'extern i rebaixat l'intern. L'arc extern està bastit amb dovelles de carreus trapezoïdals i muntants de carreus encadenats, té una altura de 2'03 m. Per la seua part, l'arc intern està dovellat amb carreus prismàtics disposats a través, amb una altura de 2'07 m.

Com a elements defensius, la bestorre original estava coronada per un amplit d'obra de 1'26 m d'altura i 56 cm d'amplada que només ha pogut ser identificat en el lateral oest. El cobriment de la terrassa amb una teulada al segle XIX va afectar greument l'estructura, que impedeix determinar si originalment l'amplit seria corregut o segmentat amb merlets. Altres elements defensius són les espitlleres destinades a defensar els flancs externs de la torre. Totes de secció atrompetada amb la boca interna de morfologia rectangular i disposició vertical, generalment arquitravada per una llosa de pedra, que va estretint-se fins convertir-se en una esquerdada vertical oberta en el parament extern. En la planta baixa s'han identificat cinc d'aquestes espitlleres situades a un metre d'altura respecte al paviment original, tres en el mur nord i dues més oposades en els murs est i oest destinades a defensar els flancs externs de les muralles. En la segona planta s'han identificat tres espitlleres més, situades en el parament nord i reutilitzades com a colomers en el segle XIX. En aquest cas les dues espitlleres laterals s'ubiquen un metre per sobre del paviment mentre que la central sols ho està 52 cm, una disposició que obligaria a disparar agenollats.

Per la seua part, baix la cota del paviment original, en el parament nord de la planta baixa, s'obre una botera per al desguàs d'una canalització subterrània. Es tracta d'un forat rectangular i disposició vertical també arquitravat amb una llosa de pedra. Les mides de les boques són de 30 cm d'altura per 28 cm d'amplada en el parament intern i 50 cm d'altura per 35 cm d'amplada en el parament extern. La seua superfície presenta un pendent aproximat de 1° per a facilitar l'evacuació d'aigües des de l'interior de la torre.

Finalment, d'aquesta fase constructiva cal destacar la portalada d'accés a la segona planta de la bestorre a través de l'adarb de les muralles. Es tracta d'una porta formada per un doble arc, de mig punt a l'interior en el parament extern i escarser a l'interior de la torre, de 96 cm de llum. L'arc de mig punt està bastit amb dovelles de carreus trapezoïdals i muntants de carreus encadenats. La seua altura és de 2'03 m. Per la seua part, l'arc rebaixat intern està fet amb carreus prismàtics disposats a través, amb una altura de 2'07 m.

Al segle XV es va tancar el lateral sud de la bestorre amb la construcció d'un mur de maçoneria encofrada, convertint l'estructura en una torre tancada. Aquest mur té una altura d'11'96 m al costat oest per 10'27 m del costat est, amb el coronament esmotxat per la construcció de la teulada al segle XIX. Per a la seua construcció s'empraren bastides de fusta, tal com testimonien alguns forats de biga documentats en la segona planta. El parament extern d'aquesta segona planta encara conserva l'arrebossat original de morter de calç i terra. El tancament de la torre va comportar l'obertura d'una porta en la planta baixa, situada al costat est del nou mur. La porta, d'una fulla, té una llum de 2'16 m d'altura per 1'14 m d'amplada i està arquitravada amb una gran biga de fusta. La porta dona pas a una estructura amortitzada com esglaó d'accés. Probablement a aquest moment també corresponen els forats del forjats externs situats sobre la planta baixa i la primera planta. Els forats estan picats als carreus dels muntants de la bestorre original i es podrien relacionar amb dues terrasses o balcons.

El segle XIX és un període en el que es realitzen importants reformes en la torre com a conseqüència de la seua conversió en casa abadia: es cobreix amb una teulada, es modifiquen els forjats interns, es reparen els paraments i s'obren noves portes i finestres. Així la nova teulada es construeix a una vessant de 19° d'inclinació i desguàs a l'est. Està conformada per dues filades superposades de teules mores lligades amb morter de calç que sobresurten de la vertical de la façana formant un aler de 15 cm d'amplada. La construcció de la teulada va suposar la pèrdua de la coberta original, que possiblement ja estaria molt malmesa, amb la regularització dels coronaments dels murs perimetrals amb obra de maçoneria i formigó de calç. A l'interior de la torre els forjats medievals són substituïts per uns de nous sustentats sobre biguetes de fusta situades 50 cm per sobre dels forjats originals com a conseqüència de l'augment de la cota de paviment a l'interior de la torre.

La pèrdua de la funcionalitat defensiva de la torre permet l'obertura de portes i finestres de grans dimensions. D'aquesta manera en la planta baixa una nova porta en el mur sud substitueix a la del segle XV que és engegada amb maçoneria. La nova porta està adossada al mur oest i té una llum de 2'30 m d'altura per 86 cm d'amplada. En la mateixa planta també s'obre una finestra quadrangular de 1'30 m de costat en el mur est, arquivada per una biga de fusta, disposa de dos bancs correguts laterals que recorden els festejadors renaixentistes. Per la seua part, en la primera planta s'obre una segona porta en el parament sud que donava accés a un balcó actualment desaparegut. Oberta al costat est del mur, la porta té una llum de 1'93 m d'altura per 1'08 m d'amplada. Al costat oest del mateix mur hi ha un finestral situat a 2'72 m d'altura. Les seues dimensions són de 94 cm d'altura per 57 cm d'amplada. Finalment en el parament est es conserva un segon balcó, de dos metres d'altura per 1'15 m d'amplada, protegit per una barana de fusta. La presència d'aquest balcó podria estar relacionada amb l'obertura del carrer del Calvari motivada per l'enderroc del tram de muralla situat a l'est de la bestorre. Possiblement també degué ser en aquest moment quan s'eneguen les espitlleres i altres forats preexistents amb l'objectiu de millorar les condicions d'habitabilitat de l'edifici, excepció feta de les espitlleres i forats de bastida de la segona planta que són reutilitzats com a colomers.

EXCAVACIÓ ARQUEOLÒGICA DE LA PLANTA BAIXA DE LA BESTORRE 6

L'arqueologia és una disciplina científica que es dedica a l'estudi de les cultures del passat i de la seua història, mitjançant l'observació i anàlisi dels

seus vestigis materials. Les fonts arqueològiques estan constituïdes per totes les restes materials susceptibles de ser estudiades amb metodologia arqueològica. El concepte "material arqueològic" ha anat evolucionant conjuntament amb els canvis conceptuals experimentats per la disciplina. Actualment, les restes arqueològiques, monumentals o no, formen part del concepte de "Cultura Material", doncs els seu context d'aparició assoleix major importància que l'objecte per si mateix. D'aquest mode, formen part de la cultura material tota mena de testimonis, independentment de la seua natura: estris domèstics, arreus i ferramentes, residus d'activitats productives i domèstiques, elements i estructures funeràries, edificis monumentals o d'altres construccions més senzilles, tots els tipus d'assentament i els seus territoris, etc. Un dels mètodes d'estudi arqueològic més conegut és l'excavació arqueològica, utilitzada en les actuacions en les que és necessari retirar estrats, paviments, murs o restes de qualsevol tipus, com era aquest cas. El mètode utilitzat per tal de dur a terme l'excavació arqueològica ha estat el dissenyat per E.C. Harris a partir de la formulació del principi d'estratigrafia arqueològica, el qual estableix que cada unitat d'estratificació (UE) arqueològica ocupa el seu lloc exacte dintre de la seqüència estratigràfica d'un jaciment entre les inferiors, més antigues, i les superiors, més recents i componen una estratigrafia acumulativa per efecte temporal. A mesura que són excavats, cada element localitzat rep un número sense valor cronològic ni espacial, amb l'única finalitat d'identificar-lo com a unitat estratigràfica diferenciada. En conseqüència, en els següents paràgrafs la descripció de les troballes arqueològiques aniran relacionades amb en el corresponent número d'unitat estratigràfica (Quadre 1).

	Segle XIII	Segle XIV	Segle XV	Segle XIX	Segle XX
Paviment	118	113	110		100
Preparació de paviment				101 i 104	
Anivellament	121, 122 i 123	117	112	103 i 109	
Foguera	120		111		
Forat de pal				105, 107 i 108	102
Altres forats		119			
Amuntegament de pedres				106	
Mur	114				
Canal de maçoneria	115				
Basament de la torre	124				

Quadre 1. Unitats estratigràfiques documentades en funció de la seua interpretació i cronologia.

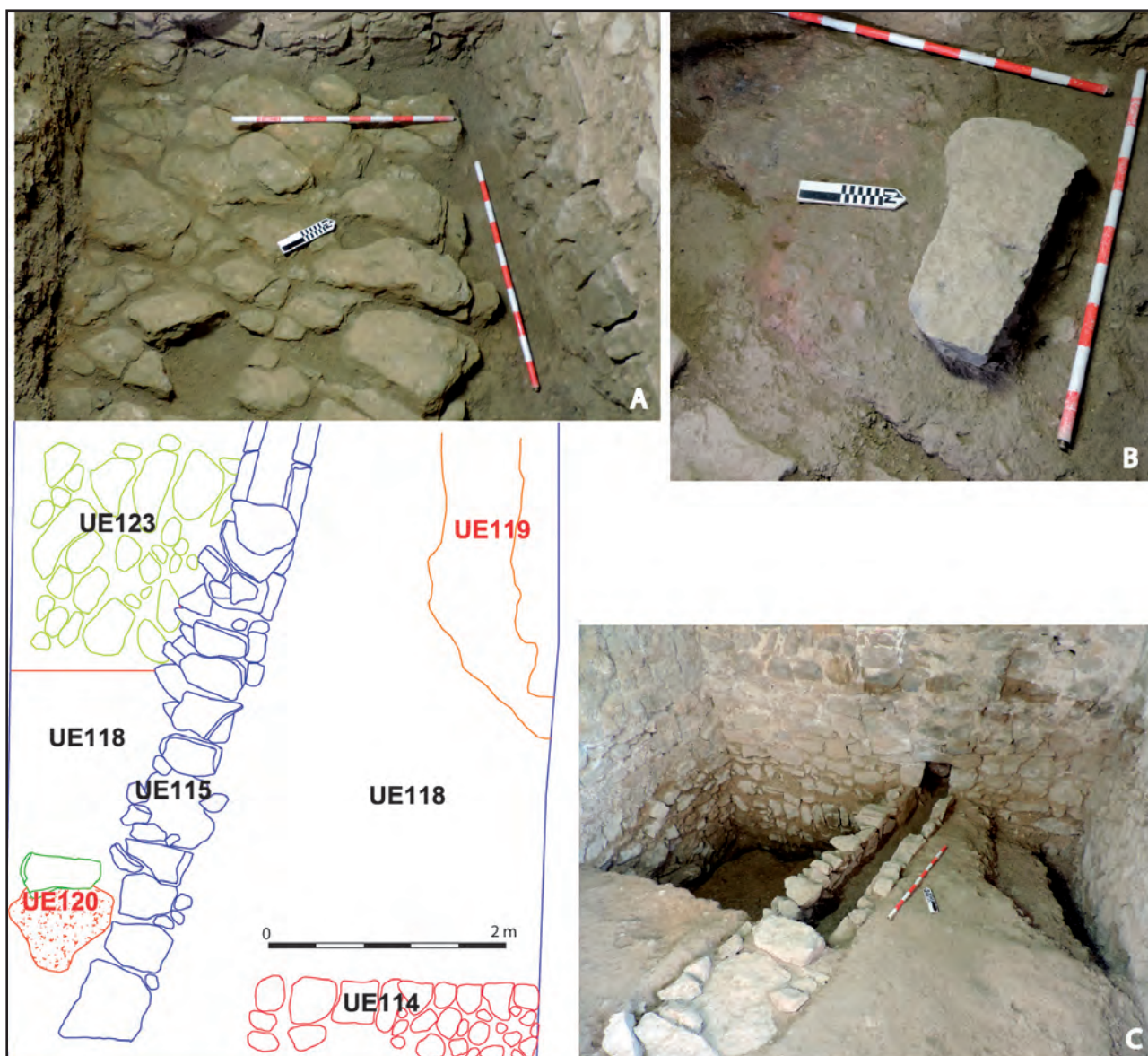


Figura 7. Planimetria final d'excavació arqueològica de bestorre 6 amb restes del segle XIII-XIV. Basament de la torre UE 123 (A); foguera UE 120 (B); canal UE 115 (C).

A l'inici de l'excavació de l'interior de la bestorre es va documentar com part de la seua superfície ja havia estat parcialment retirada en un moment per determinar del segle XX, conservant únicament el paviment contemporani en una franja d'1'80 m d'amplada adossada al lateral nord de la sala. Era un paviment de morter hidràulic format per una combinació de llosetes rectangulars (30 x 15 x 3 cm) de color marró clar jaspades en blanc i llosetes quadrangulars (15 x 15 x 3 cm) de color negre i també jaspades en blanc que es poden datar en el segon terç del segle XX. Aquest paviment s'assentava sobre una estesa de morter de calç de dos centímetres de gruix, baix la qual aparegué una segona pre-

paració de morter de calç i terra relacionada amb un paviment anterior (UE 101). Retirats els anivellaments i rebles del segle XIX aparegué una preparació de morter de calç corresponent a un paviment més antic (UE 104), tallat per dues fossetes (105 i 107). La preparació 104 va ser retirada conjuntament amb el reble UE 109 que es trobava baix seu. Aquesta era la primera unitat que s'estenia per la totalitat de la superfície de la torre i estava formada per argiles clares amb abundants restes de morter de calç i enlluïts. La seua potència mitjana rondava els 20 centímetres i proporcionà materials que permeteren datar la construcció de la preparació 104 a mitjan segle XIX.

La UE 109 cobria un paviment de terra xafada identificat com a UE 110, sols conservat en l'angle SE de la torre, al qual estaven associades les restes d'una foguera ovalada (UE 111). Sota aquest paviment i la foguera es va documentar un nou anivellament format per un paquet d'argiles rogenques i pedres identificat com a UE 112 que s'estenia per la totalitat de la superfície. Els materials recuperats van permetre datar la seua deposició en la primera meitat del segle XV.

El reblliment 112 cobria al paviment de terra xafada UE 113, que s'estenia per tota la superfície de la torre mitjançant un estrat d'anivellament (UE 117). Associat a aquest paviment també aparegué el mur UE 114, un banc corregut adossat al parament intern del mur de tancament sud de la torre i que, en aquest moment, actuava com esglaó d'accés a l'interior a través de la porta oberta en el mur sud. El paviment identificat com UE 113 també cobria un gran forat irregular que s'estenia per l'angle nord-est de la torre (UE 119). L'absència de materials arqueològics en el seu interior dificulta llur interpretació.

La continuació en les excavacions permeté documentar un nou paviment identificat com a UE 118, de terra xafada amb graves i algun nòdul de calç. Associat a aquest paviment es va documentar una altra foguera, identificada amb la unitat número 120 (Fig. 7B). El paviment no es conservava en la totalitat de la superfície del sondeig, observant com en la franja central apareixia directament baix el paviment 113 una alineació de lloses de pedra que cobrien una canalització de maçoneria identificada com a UE 115 (Fig. 7C). Aquest canal creuava la totalitat de la torre en sentit sud-nord i va ser identificada com un desguàs coetani al moment de construcció de la torre. A partir d'aquesta premissa es va considerar el paviment 118 com el paviment original de la torre, estant els materials recuperats en la seua preparació els que datarien el moment de la construcció. Amb aquest objectiu es reduí la superfície d'excavació a l'angle nord-oest del recinte, on s'obrí un sondeig de dos metres d'amplada que abastava des del mur de tancament oest de la torre fins a la canal de maçoneria.

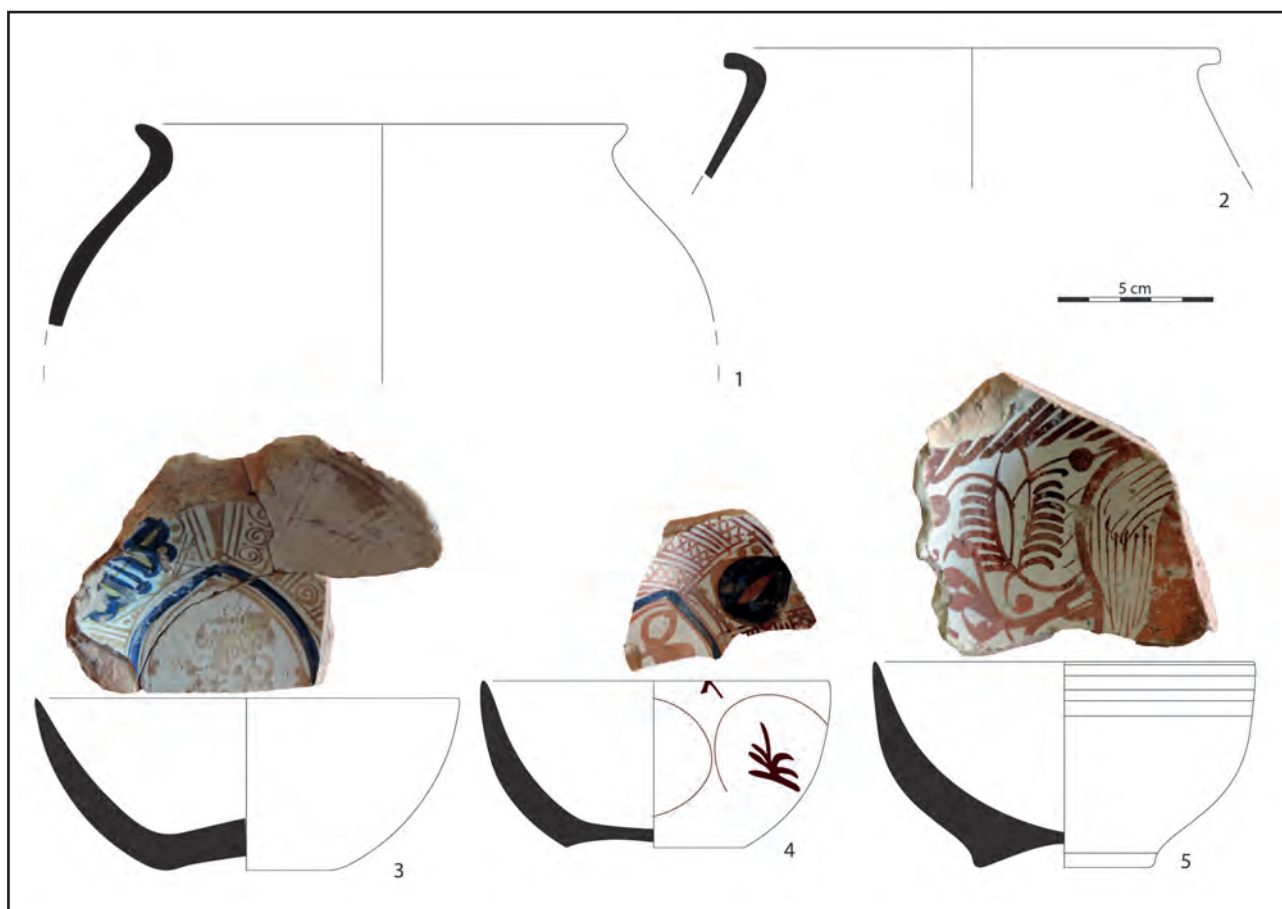


Figura 8. Selecció de formes ceràmiques del segle XIII-XIV (1-2) i dels Segle XV-XVI (3-5) apareguts a les unitats 124 (1), 119 (2), i 112 (3-5).

	Segle XIII	Segle XIV	Segle XV
Tenalla			20
Càntir	1		20
Olla	4	8	33
Gibrell			2
Escudella			11
Plat			2
Pitxer			3
Ampolla			1
Morter			7

Quadre 2. Relació de fragments ceràmics que han pogut ser classificats tipològicament

Així, es va poder documentar la preparació d'aquest paviment inicial, formada per un nivell d'argiles amb abundants cantells i blocs de pedra que va ser identificada com a UE 121. Els escassos materials recuperats tant en ella com en el paviment UE 118 corresponien a produccions ceràmiques de pasta gris que van permetre datar la construcció de la torre en algun moment situat entre les acaballes del segle XII i mitjan segle XIII. La preparació UE 121 tenia una potència mitjana de 23 cm, baix la qual aparegué un anivellament d'argiles i calç que va ser identificat com a UE 122 i que s'estenia per tota la superfície del sondeig. Aquest paquet tenia una potència mitjana de 15 cm i cobria un nivell de grans blocs de pedra que va ser identificada com a UE 123 i interpretada com el basament de la torre (Fig. 7A). Reforçant aquesta interpretació es va documentar com entre les pedres de la UE 123 i els murs perimetrals de la torre hi havia una estreta rasa que va ser interpretada com la rasa de basament dels dits murs, identificada amb la UE 124. Finalment, la retirada de la UE 123 va permetre documentar com les pedres que la formaven s'assentaven directament sobre un nivell estèril de margues naturals que va corroborar la identificació de les UUEE 123 i 124 amb el basament original de la torre.

Els materials arqueològics dels estrats fundacionals de la bestorre 6 han estat definitoris a l'hora de datar la seua construcció, adscriuint-se tots ells al moment de la colonització cristiana, sense haver recollit cap producció andalusina. Tipològicament la major part de les restes ceràmiques recuperades en els nivells fundacionals de la bestorre pertanyien a olles de vores exvasades que formaven part de l'ai-xovar dels conqueridors cristians (Quadre 2). Aquesta tipologia contrasta amb la documentada

	Segle XIII	Segle XIV	Segle XV
Pasta Gris	3	3	2
Pintura amb òxid de Manganès			8
Pintura amb òxid de Ferro			2
Vidriar verd	1		18
Vidriat melat intern	1	1	4
Pisa verd i manganès			3
Pisa blanca			1
Pisa Daurada			2
Pisa blava i daurada			6
Pentinat			2
Pasta Blanca			6

Quadre 3. Relació de fragments ceràmics indicatius de cronologia o que presenten tractament de la superfície

per als estrats del segle XV (Fig. 8), quan la bestorre es tanca i passa a ser zona d'habitatge. En aquesta fase les restes ceràmiques són molt més abundants i presenten una major varietat tipològica, documentant una vaixela típica d'ambients domèstics, formada per olles, escudelles, plats, safes, càntirs i pitxers que s'allunya de la simplicitat formal (olles i càntirs) associada a l'ús estrictament militar de la bestorre entre els segles XIII i XIV (olles i càntirs).

Alguns fragments recuperats en els nivells fundacionals mostraven pastes de matriu blanca amb inclusions fosques de gran mida i una superfície externa grisa i lluenta que no corresponien amb les habituals pastes grises característiques del moment de la conquesta (Quadre 3). A causa de la singularitat d'aquestes peces i amb l'objectiu de determinar la seua composició i origen, es va procedir a l'estudi arqueomètric d'una mostra de 15 grams d'un d'aquests fragments, recuperat en la unitat 119. Els resultats integrats de l'anàlisi química mitjançant Fluorescència de Raigs X confirmen que es tracta d'una ceràmica de tipus caolínic, pel seu elevat contingut en Al_2O_3 (32.59%) i el baix contingut en Fe_2O_3 (4.43) i MgO (0.73). A nivell tècnic, les ceràmiques caolíiques tenen propietats refractàries; és a dir, suporten i transmeten molt bé les altes temperatures. És per això que es converteixen en peces molt aptes per a un ús culinari o com a ceràmiques tècniques que han d'estar en contacte directe amb el foc i han de tenir una funció transmissora de la calor. Donades les dificultats que presenta el treball amb aquest tipus d'argiles per la seua baixa plasticitat i la manca

d'una tradició terrissera local amb argiles caolíni-ques, la peça analitzada resulta un tipus ceràmic poc comú. Es coneix l'existència de jaciments de caolí en les comarques turolenques del Baix Aragó i el Maestrat, estant els jaciments del Mas de Porcar i el Cuarto Pelado en Cantavella (Mata, 2010). Les zones limítrofs havien estat ocupades pels cristians en el darrer quart del segle XII (Laliena, 1987: 27-45) i és molt probable que en les viles que articulen aquest vessant de la frontera hi haguera alguna terrisseria que abastira el mercat local.

Existeixen diferents propostes a l'hora de determinar el moment de la construcció de les muralles de Portell de Morella. Per tal d'intentar resoldre aquesta qüestió hem procedit a la realització d'una datació radiocarbònica sobre un fragment d'escàpola de *Capra* de 82'61 mm de longitud recuperat en la unitat 122 (anivellament situat sobre el basament i baix el paviment més antic documentat). El resultat de la datació va ser de Beta-539072 730 ± 30 BP (CN: 3.3 %; C: 41.40 %; N: 14.45), que calibrada a dues sigmes ofereix uns límits cronològics entre l'any 1224 i el 1298, amb una màxima probabilitat estadística situada l'any 1268. Gràcies a aquesta datació s'ha pogut confirmar que el moment de construcció de la torre es produí a mitjan segle XIII.

RESTES CARBONITZADES DE MATÈRIA ORGÀNICA

Dintre del projecte d'intervenció arqueològica es va incloure la realització d'un procés sistemàtic de mostreig de sediment de diferents estrats que oferiren major fiabilitat. La flotació del sediments constitueix un sistema ràpid que permet un procesat àgil de grans volums de sediment, facilitant la posterior selecció de materials i recuperació d'un ampli ventall de restes arqueològiques de diferent tipus (llavors, carbons, ictiofauna, avifauna, malacofauna etc.) que resulten difícils de veure a l'excavació. S'han recollit i netejat sistemàticament 20 litres de sediment per cada unitat excavada.

Sols una d'aquestes mostres ha aportat restes de llavors, conservada per carbonització. És una grana d'un blat nu (*Triticum aestivum-durum*) recuperat en els nivells de pavimentació del segle XIII (UE 118). Sota aquesta denominació s'agrupen diferents tipus de blats nus que no es poden diferenciar a partir de les cariopsis, sols podrien determinar-se si es conservaren els raquis. Els blats nus són un dels cereals que van a caracteritzar l'activitat agrícola de les primeres comunitats humanes que habiten en el País Valencià, acompanyada habitualment pels ordis (*Hordeum vulgare* subsp. *vulgare*). Les dades arqueobotàniques més properes són els

nivells islàmics del s. X-XII de la ciutat de Tortosa (Kirchner *et al.* 2014) i els nivells cristians de la ciutat de Lleida de la segona meitat dels segle XII (Alonso, 2005). En els dos casos són aquests dos cereals els que caracteritzen l'activitat agrícola. És evident que la pobresa del registre d'aquest jaciment no permet entrar en valoracions sobre les característiques de l'agricultura desenvolupada pel grup que va habitar aquest assentament, més enllà d'assenyalar la presència d'aquest taxó.

Pel que fa a les restes antracològiques, s'han recuperat 6 conjunts de fusta carbonitzada. Entre ells, comptem amb carbons dispersos pels paviments o en els estrats d'anivellament, i amb dos foguers, corresponents a les fases d'ocupació dels segles XIII i XV, respectivament (Quadre 4). En principi, el contingut de les fogueres trobades *in situ* correspon a l'última aportació de llenya realitzada abans del seu abandonament, mentre que els carbons dispersos pels paviments poden contenir restes de diversos usos d'aquestes estructures després de successives neteges i, per tant, d'un lapse de temps més prolongat (Chabal, 1997).

L'anàlisi antracològica consisteix a l'observació microscòpica de les restes de fusta carbonitzada per a la identificació de les espècies a les quals pertanyen, la qual cosa ens indica quines plantes llenyoses s'haurien explotat amb diverses finalitats (calefacció, cuina, construcció, etc.). En els carbons de la bestorre 6 del Castell s'ha identificat un ventall prou ampli de taxons, que corresponen majoritàriament a espècies arbòries característiques de bosc mixt de pineda-carrascar, algunes espècies de ribera i una escassa representació de matolls, que es redueix a dos fragments de fusta de lleguminosa (Quadre 4, Fig. 9).

Les fustes més utilitzades al llarg de la seqüència són les de carrasca (*Quercus perennifoli*) i les de pi negre (*Pinus nigra-sylvestris*), mentre que la resta estan poc representades als carbons. El ginebre o savina (*Juniperus* sp.) és també abundant, però només a les mostres del segle XV. Aquesta preferència deu haver estat en funció de la disponibilitat i abundància d'aquests arbres, però també a d'un ús majoritari d'espècies arbòries, potser per una economia del combustible. Sens dubte, l'estrat arbustiu en aquest tipus de formacions seria més ric del que està representat en el carbó.

El bosc mixt de carrasca i pi negre és, actualment, característic d'algunes zones protegides de la comarca dels Ports i, fins i tot, la primera està inclosa en els hàbitats d'interès prioritari de la Unió Europea. En el cas de la propera rambla de Sellumbres, les carrasques s'acompanyen de ginebres (*Juniperus oxycedrus*) i savines (*Juniperus phoenicea*)

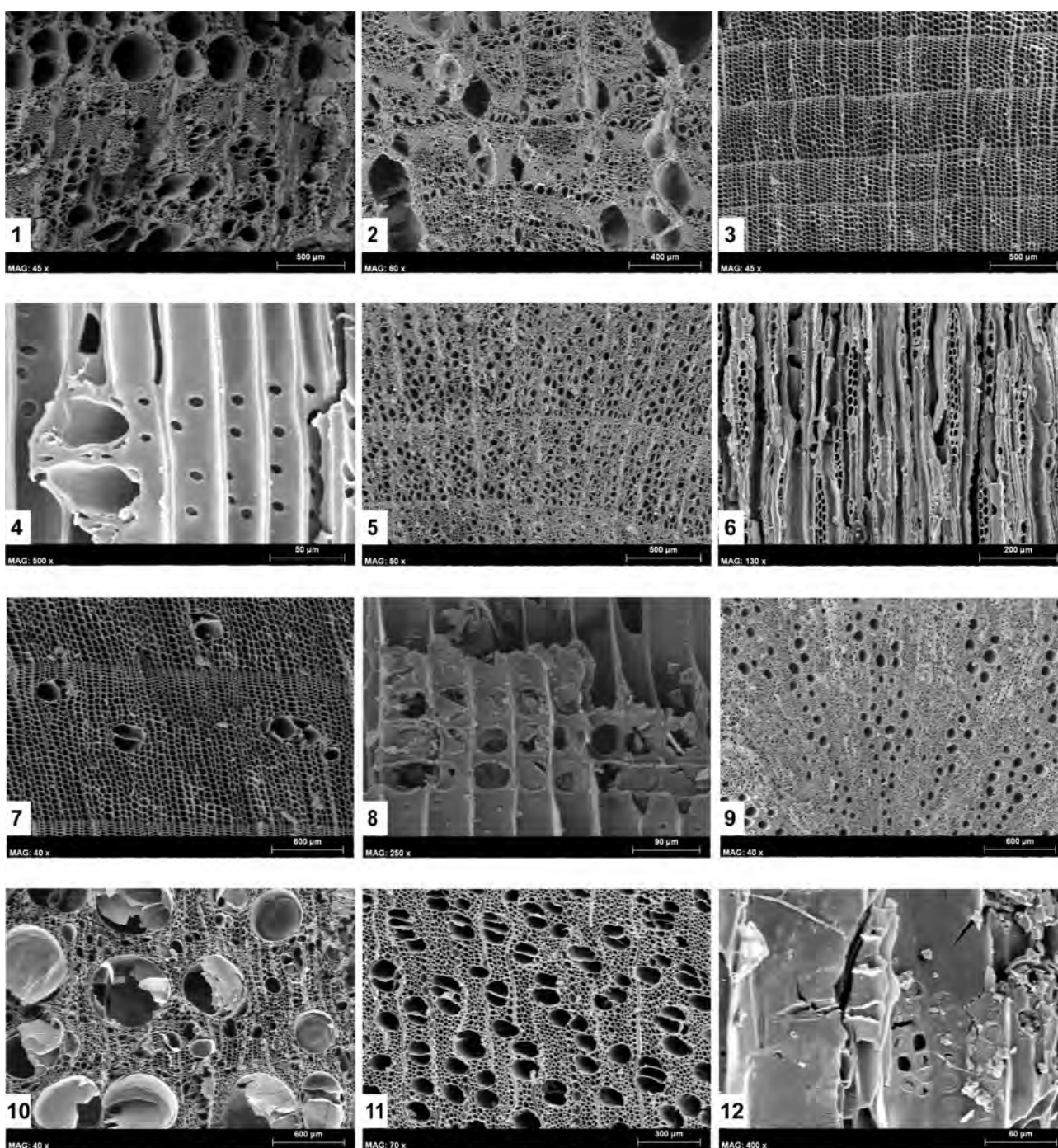


Figura 9. Fotografies en microscopi electrònic d'alguns taxons identificats: 1. *Celtis/Ulmus* sp., tall transversal x 45; 2. Fabacea, tall transversal x 60; 3. *Juniperus* sp., tall transversal x 45; 4. *Juniperus* sp., tall radial x 500; 5. Maloidea, tall transversal x 50; 6. Maloidea, tall tangencial x 130; 7. *Pinus* tp. *nigra*, tall transversal x 40; 8. *Pinus* tp. *nigra*, tall radial x 250; 9. *Quercus* *perennifoli*, tall transversal x 40; 10. *Quercus* *caducifoli*, tall transversal x 40; 11. *Salix-Populus*, tall transversal x 70; 12. *Salix-Populus*, tall radial x 400.

Cronologia	S. XIII		S. XIV		S. XV	
	Paviment	Foguera	Paviment	Anivellament	Paviment	Foguera
Taxó / UE	118	120	113	117	110	111
<i>Acer</i> sp. (auró)		2				
<i>Celtis/Ulmus</i> (lledoner/om)	1		1			
Fabaceae (lleguminosa)		1	1			
<i>Juniperus</i> sp. (ginebre, savina)	1	6	3	5	27	7
Maloideae (malòidia)	1					
<i>Pinus</i> tp. <i>nigra</i> (pi negre o pinassa)	43	42	29	34	16	13
<i>Pinus</i> sp.	11	3	3	1		
Conífera	3	2	2			2
<i>Prunus</i> sp.	2					
<i>Quercus caducifoli</i> (roure)				2	1	
<i>Quercus perennifoli</i> (carrasca, coscoll)	34	37	54	52	52	32
<i>Quercus</i> sp.	2		5	3	2	4
<i>Salix-Populus</i> (salze, pollancre)	1			1		
Escorça	1	7	1		1	6
Indeterminable			1	2	1	2
TOTAL	100	100	100	100	100	66

Quadre 4. Taxons identificats en el carbó de la bestorre 6 de Portell de Morella.

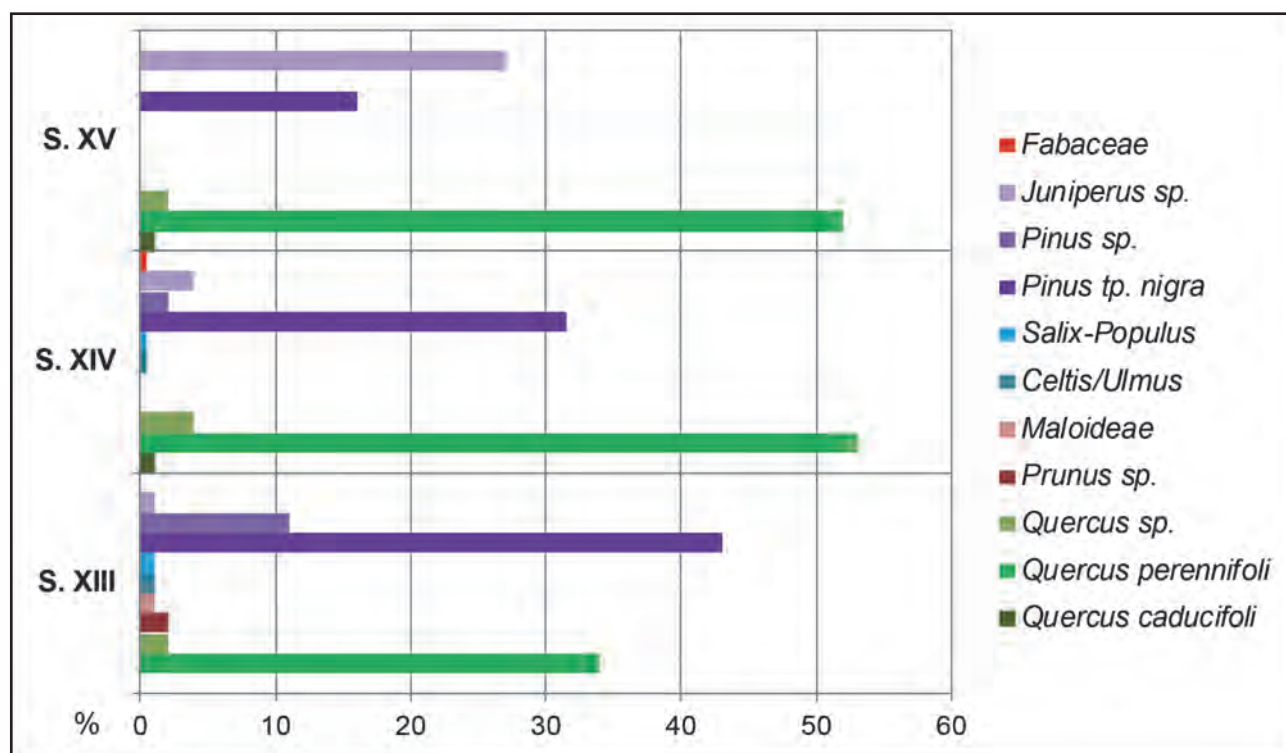


Figura 10. Freqüències dels taxons identificats a les diverses fases d'ocupació de la bestorre 6 de Portell de Morella.

Cronologia	S. XIII			S. XIV	S. XV		TOTAL
	118	122	124	113	111	112	
Determinats	12	1	3	12	3	57	88
<i>Bos taurus</i>	2						2
<i>Ovis aries</i>	1			2			3
<i>Capra hircus</i>	2	1	1	2	2		8
<i>Ovis/Capra</i>	4		2	7		47	60
<i>Sus domesticus</i>	1			1		1	3
Leporidae						2	2
Avifauna	2				1	7	10
Indeterminats	3	1	2	12		44	62
Talla petita/mitjana	3	1	1	7		44	56
Talla mitjana				2			2
Talla gran			1				1
Esquirles				3			3
TOTAL	15	2	5	24	3	101	150

Quadre 5. Restes de fauna identificats per espècie y unitats.

sobre els penyals calcaris; al fons de la rambla hi ha aurons (*Acer granatense*), avellaners (*Corylus avellana*), pins silvestres (*Pinus sylvestris*) i grèvols (*Ilex aquifolium*). Entre els matolls, hi ha moltes espècies endèmiques com la boca de drac blanca (*Linaria repens*), la cua de gat (*Sideritis spinulosa*), la margarida (*Leucanthemum maestracense*) o diverses espècies de timó (Pitarch, 2004). És interessant notar que la flora trobada en el carbó del jaciment (les espècies arbòries) coincideix en gran mesura amb les d'aquesta formació, de manera que podem inferir que el bosc explotat seria similar i estaria més estès i/o accessible als habitants de Portell. En altres zones de l'interior de Castelló també es documenta freqüentment l'ús de carrasca i pi negre, des de la Protohistòria fins època Moderna (Espí Pérez *et al.* 2000; de Haro, 2007; Duarte *et al.* 2012).

En el nostre cas, es documenta una certa persistència en l'ús de les mateixes fustes al llarg de les diverses fases d'ocupació, la qual cosa indicaria una disponibilitat continua d'aquestes espècies (Fig. 10). En tot cas, s'observen dues tendències: una és la inversió entre les proporcions de carrasca i pi, sent el segon una mica més abundant en els nivells de el segle XIII i sensiblement menor en els del segle XV; d'altra banda, es dona una pèrdua progressiva de diversitat taxonòmica, sent aquesta molt acusada en el carbó de segle XV (amb, probablement, no més de quatre espècies representades).

L'escàs nombre de mostres analitzades per cada fase dificulta saber si aquesta dinàmica equival a canvis reals en el paisatge, tot i que és poc probable donada la pervivència d'aquestes formacions fins a l'actualitat. És més probable que les diferències es deguen a un canvi de funcionalitat en l'espai de la bestorre 6. El fet que aquesta es tancara al segle XV potser va provocar una separació entre les activitats que es desenvolupaven a l'interior i exterior de la torre. En tot cas, la presència d'un espectre d'espècies prou similar en les fases inicials d'ocupació (segles XIII al XV) indicaria l'absència d'especialització en la recollida de llenya, sent aquesta oportunista cap a les formacions més disponibles, en tot cas primant les espècies arbòries sobre els matolls.

RESTES DE FAUNA

Pel que fa a les restes de fauna, s'ha dut a terme un estudi arqueozoològic i tafonòmic dels ossos recuperats en sis unitats que comprenen els estrats que van del segle XIII al XV (Quadre 5). En total s'han comptabilitzat 150 restes, dels quals el 58'7% s'ha pogut identificar taxonòmica i anatòmicament. Les unitats 112, 113 i 118 són les que concentren una major quantitat d'ossos, així com de modificacions.

Les espècies representades en la mostra són majoritàriament domèstiques, excepte dues restes



Figura 11. Modificacions sobre restes de fauna. Fragment de costella (A) i tibia (B) amb marques dentals i lítiques. Fragment d'escàpola amb un tall lític (C). Fragments d'ossos llargs (D) i escàpola (E) amb mossegades i marques dentals de carnívor.

de lepòrids. Entre totes elles, els ovicaprins són el conjunt més nombrós, ja que arriben gairebé al 50% del total, i estan representats per cabra (*Capra hircus*) i ovella (*Ovis aries*). D'altra banda, també s'han identificat ossos de bou (*Bos taurus*), i porc (*Sus domesticus*). Entre els fragments ossis indeterminats destaquen aquells de talla petita/mitjana, que estarien en relació amb aquestes dues espècies de ovicaprins o de porc. S'han identificat principalment restes d'individus adults, tot i que també es registren ossos d'individus joves entre el porc i els ovicaprins; i fins i tot d'individus nounats de cabres o ovelles.

De les principals espècies, cabres i ovelles, estan representats tots els grups anatòmics, però, amb major nombre en el cas del membre anterior i posterior. S'han trobat poques restes cranials i de l'esquelet axial, encara que entre els indeterminats hi ha alguns fragments de costelles, i cap resta de les extremitats. El porc està representat per un fragment d'escàpola i una diàfisi de fèmur. Per la seua part, la presència de bous es constata a partir d'una falange tercera sencera i un fragment de diàfisi d'húmer.

El conjunt està fragmentat i modificat, pocs ossos resten complets i el 24% d'ells presenta, al-

menys, una marca. S'han documentat 56 modificacions d'origen humà i de carnívor sobre la superfície òssia, que afecten a cabres, ovelles i, fins i tot, porc (Fig. 11). Entre les modificacions antròpiques, es registren marques de tall com ara talls profunds i curts, i incisions curtes, múltiples i d'intensitat variable que es troben en diàfisi d'ossos llargs i costelles, de manera que podrien vincular-se amb l'obtenció de carn. També es vinculen amb l'acció humana tres marques produïdes per percussió. Pel que fa a les modificacions de carnívor, trobem marques superficials com puncions, arrossegaments i enfonsaments produïdes per l'acció dental; a més d'altres casos en els quals s'ha arribat a pèrdues òssies en les zones articulars a causa d'un consum més intens. En alguns casos, les marques de tots dos agents se superposen en el mateix os, la qual cosa podria explicar-se per un processat i consum per part dels humans en primer lloc, i un accés de carnívors en un segon moment. En aquest sentit, les marques de carnívor podrien correspondre a l'acció de gossos que estiguessin convivint amb els humans a la torre.

LA BESTORRE 5

Es tracta d'una bestorre construïda al segle XIII, tal com indiquen les tècniques i materials constructius emprats, semblants als de la fase inicial de la bestorre 6. La construcció es dissenya sobre un basament quadrangular (6'81 x 6'66 m de costat) amb l'alçat obert pel costat sud a mode de gola. No es conserva el coronament, estant l'altura màxima conservada de 6'15 m en el mur nord i la mínima de 5'07 m en el mur est. L'amplada dels murs oscil·la entre els 1'82 m del mur sud i els 1'50 m del mur est. Els murs perimetrals són de maçoneria encofrada amb les cantonades externes reforçades amb carreus encadenats (Fig. 12). Els murs estan travats mitjançant la superposició de tapieres aparellades en cremallera. Per a la seua construcció s'empraren bastides encastades als murs amb bigues, de les quals encara es conserva algun forat en el parament intern.

Malgrat no haver conservat restes del paviment associat a aquesta fase inicial, les empremtes de morter de calç visibles en els paraments interns marquen la línia de separació entre el basament i l'alçat de la torre. Així, es pot observar com el basament està obrat amb grans carreus prismàtics, mentre que l'alçat està bastit amb maçons irregulars. L'espai intern comptava amb una planta baixa, una primera planta i una terrassa superior de la qual ja no ens queden restes. Es conserven dos carreus que actuaven de mènsules del forjat del primer pis. Situades a 3'07 m d'altura sobre la línia de pavi-

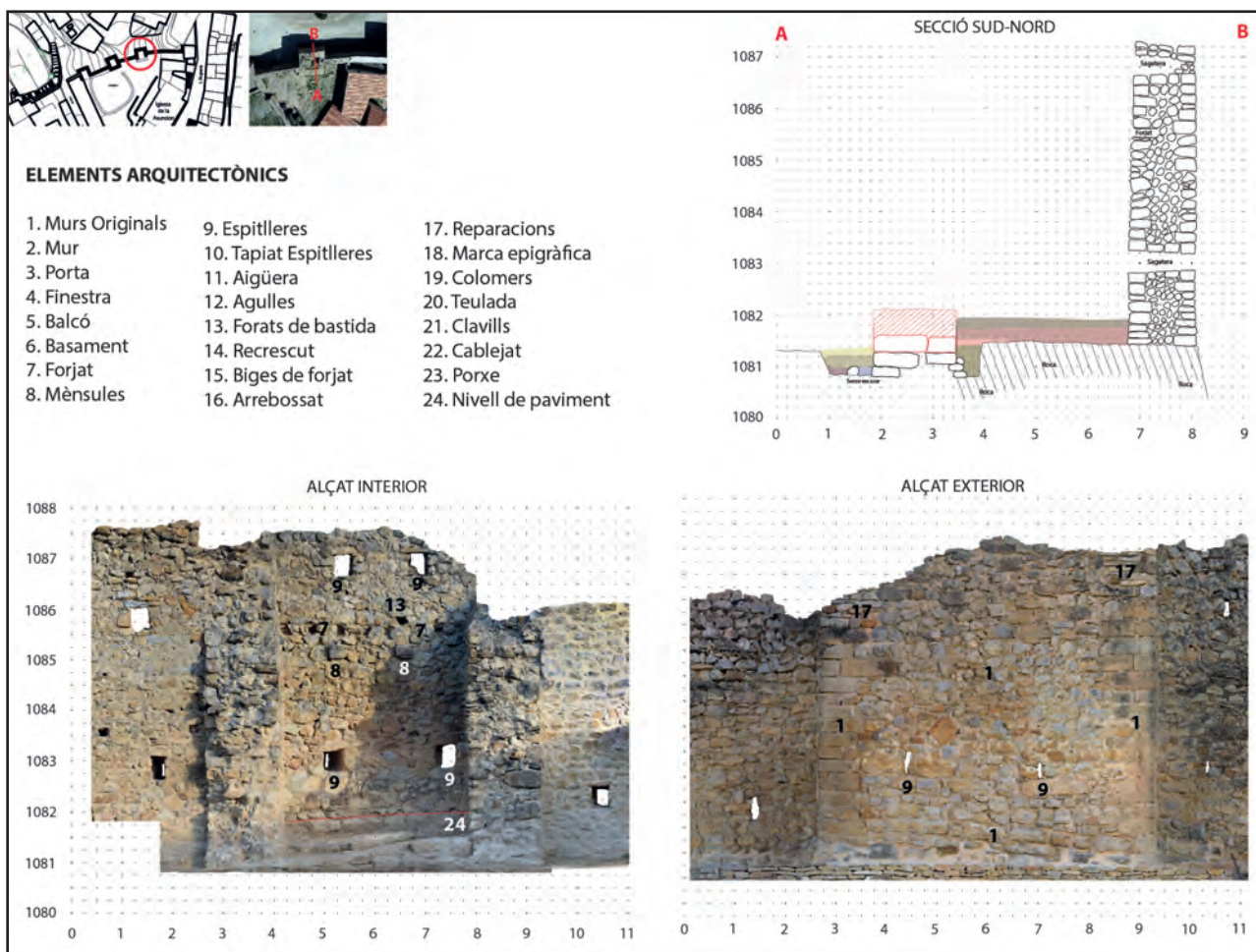


Figura 12. Fotogrametria dels alçats interns i externs de la bestorre 5 amb secció transversal.

ment, sobre elles descansaria una de les jàsseres de sustentació de l'embigat, del qual es conserven en el mur nord vuit forats d'encastat situats 30 cm per sobre de les mènsoles. La manca d'evidències de la presència d'escapes d'obra internes ens permet suposar que la comunicació entre plantes es realitzaria mitjançant escales de mà.

Com a elements defensius, la bestorre compta amb sis espitlleres obertes als murs. La planta baixa disposa de quatre espitlleres: dues en el mur nord, una en l'est i una altra en l'oest. Totes elles són de secció atrompetada, alçat rectangular i disposició vertical. Estan situades a un metre d'altura sobre el paviment i presenten un carreuó a mode d'arquitrav en la boca interna, mentre que les boques externes es redueixen a simples esclatxes verticals. Estan situades a un metre d'altura sobre el paviment. Les espitlleres del mur nord presenten un vessament lateral o *a la francesa* per a dirigir els projectils als punts amb major interès poliorcètic. Per la seua part, les espitlleres dels laterals est i oest estan destina-

des a defensar els flancs entre torres i no presenten vessament lateral. En la segona planta s'han identificat dues espitlleres obertes en el parament nord. De característiques semblants a les anteriors, amb vessament lateral i situades a un metre del forjat.

EXCAVACIÓ ARQUEOLÒGICA DE LA BESTORRE 5

Amb l'objectiu de documentar el basament de la bestorre, es va procedir a realitzar l'excavació del seu interior. Una vegada retirades les graves superficials aportades en època contemporània es va poder diferenciar un estrat format per llims de color marró clar amb alguna pedra menuda i cantell d'uns 13 cm de potència (UE 401) que cobria parcialment el basament del mur de tancament contemporani de la torre (UE 402) que va ser convenientment desmuntat. Entre els materials recuperats en la seua excavació destacava la presència de fragments de teula i plàstics que van permetre interpretar-lo com



Figura 13. Excavació arqueològica de bestorre 5.

un anivellament de l'espai intern de la torre en època contemporània coetani a la construcció del mur 402, apareixent en bona part de la zona excavada els primers afloraments de la roca natural i un estrat de margues grogues compactades amb xicotets carbons i nòduls de calç que s'estenia per l'espai restant entre les roques (UE 403). La seua excavació no va proporcionar materials arqueològics. La retirada d'aquestes margues va deixar al descobert part del basament original del mur de tancament de la bestorre medieval (UE 405), sobre la qual s'assentava el recrescut identificat com UE 402. Així mateix, en les esclotxes entre la roca, la UE 403 cobria una estesa de pedres mitjanes travades amb terra compactada que va ser identificada com a UE 404 i que s'adossava a les restes de mur de la torre medieval amb una potència mitjana de 13 cm sense proporcionar materials arqueològics mobles. La retirada de la UE 404 va deixar al descobert la roca natural en tota la superfície (Fig. 13). A l'extrem oposat, es va poder veure com per sobre la roca es conservaven les restes molt malmeses d'una fina capa de morter de calç que va ser identificada com a UE 406 i que va ser interpretada com una preparació de la superfície de la roca coetània al moment de construcció de la torre.

També es va realitzar un sondeig extramurs adossat al parament extern del mur 402 amb una longitud de 6'80 m per un metre d'amplada. Presentava un estrat superficial d'argiles grogues (UE 500) de 12 cm de potència mitjana amb fragments ceràmics de cronologia contemporània que permeteren datar la seua deposició en la segona meitat del segle XX. La seua retirada deixà al descobert una plataforma de roca natural en l'extrem oest i, adossada al lateral est d'aquesta, una estructura de maçoneria identificada amb la UE 502 que arrencava perpendicularment al mur sud de la bestorre. La su-

perfície restant del sondeig estava ocupada per un paquet d'argiles i pedres de 25 cm de potència mitjana interpretat com un enderroc esdevingut en la primera meitat del segle XV (UE 501), data obtinguda dels escassos materials ceràmics recuperats en aquest estrat. La retirada de la unitat 501 va deixar al descobert un paquet d'argiles fosques amb abundants carbons i alguna pedra petita aïllada que s'estenia a l'est (UE 503), adossada al parament extern del mur 405 i a una estructura de pedres clavades de morfologia rectangular (UE 505) que penetrava parcialment baix el tall sud del sondeig. En aquest punt, es deté l'excavació arqueològica, perquè les troballes aconsellaven realitzar una ampliació en extensió que no estava projectada en aquesta actuació. Aleshores, es procedí a cobrir la superfície excavada per a facilitar els posteriors treballs de restauració. Per a garantir la protecció de les estructures documentades, es cobrí primerament tota la superfície amb fibra geotèxtil, sobre la qual es diposità una capa de terra solta amb graves per a regularitzar la superfície de treball.

ELS ORÍGENS DE PORTELL DE MORELLA

Les primeres referències escrites que permeten començar a perfilar la singladura històrica de Portell són de mitjan segle XII. Amb les conquestes de Tortosa (1148), Lleida (1149) i Alcanyís (1151), la línia que separa els regnes cristians d'al-Àndalus se situa en el riu Ebre aproximadament i les terres de la comarca històrica dels Ports, encara habitades per musulmans, esdevenen terra de frontera amb Catalunya i Aragó. En els anys següents, els feudals ocupen de manera progressiva les zones veïnes i també planifiquen la conquesta de la regió. Per escometre aquesta tasca, la monarquia i els senyors promocionen la fundació de viles a les quals se'ls concedeix termes molt extensos. Al seu interior hi ha, fins i tot, espais que no han estat ocupats, amb l'objectiu de promoure'n la conquesta (Laliena, 1987; Virigili, 2001).

La primera escriptura que traça aquesta estratègia és la carta pobla d'Alcanyís de 1157 (Ledesma, 1991: 106-108). Mitjançant aquest document, Ramon Berenguer IV estableix el terme de la vila aragonesa, que engloba el territori que depèn del castell musulmà de Morella, incloses les terres on es fundarà Portell més tard. En 1212, Pere el Catòlic confirma la possessió de Cantavella a l'orde del Temple i fixa les fronteres del seu districte, que integren allò que després serà el lloc de Portell, encara sota dependència de la Morella andalusina (Alvira,

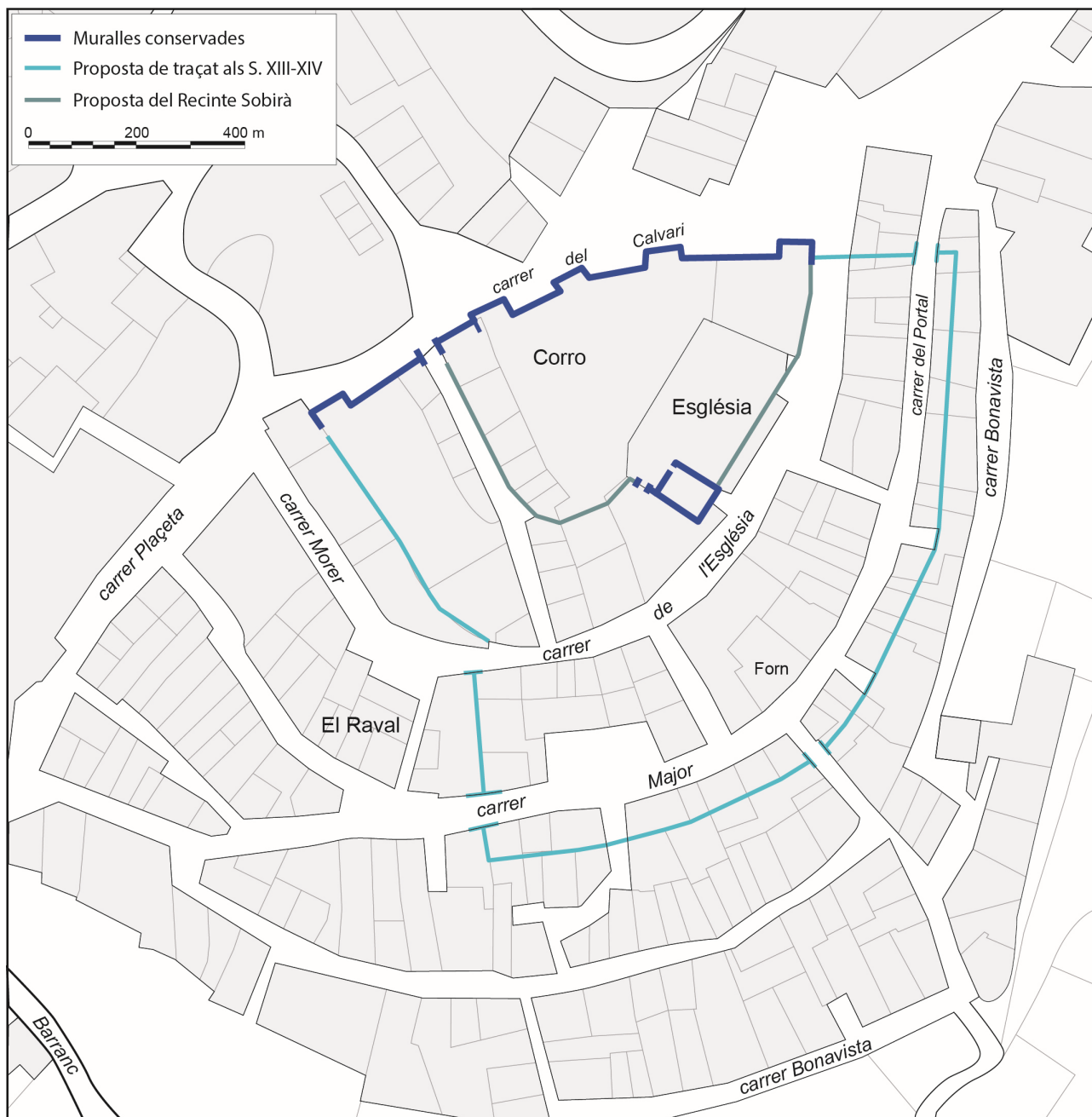


Figura 14. Proposta de recinte emmurallat de Portell de Morella als segles XIII i XIV sobre cadastre.

2010: III, 1443-1445). Ben mirat, aquestes escriptures no sempre han estat ben enteses i, molt sovint, han generat una certa controvèrsia.

Arran d'aquest últim document de 1212, molts historiadors han interpretat que Portell havia estat ocupat i fortificat pels templers durant la segona i la tercera dècada del segle XIII. Tanmateix, la dita escriptura i altres de semblants perfilen una frontera que es concep com un espai obert, sotmès permanentment al canvi (Royo, 2017a). La inclusió

d'aquestes terres dins dels límits de Cantavella no significa que hagen estat conquerides i tampoc que les delimitacions siguin fixes. De fet, en 1225 els templers atorguen la carta pobla de Cantavella, delimiten el seu districte i, ara, Portell queda fora del senyoriu (Ledesma, 1991: 206-209). Les dades arqueològiques no mostren actualment cap rastre dels templers al lloc. Per tant, si en algun moment arribaren a ocupar-lo, ho feren de manera esporàdica i pareix que mai no establiren un poblament ferm.

La conquesta efectiva d'aquesta contrada arriba uns anys més tard. Durant la tardor de 1231 i els primers dies de 1232, Blasco d'Alagó ocupa el castell de Morella (Garcia Edo, 2008: 59-77) i, en els mesos següents, les seues tropes sotmeten el territori que depèn de la fortalesa. En conseqüència, les terres on es fundarà Portell deuen passar a mans cristianes al llarg de 1232. Al mateix temps, el noble aragonès comença a donar forma al senyoriu i la primera tasca que escomet és fixar les seues fronteres. En febrer de 1232, Alagó delimita el terme que correspon a la vila i situa Portell dins dels seus límits (Garcia Edo, 2008: 170-172). L'amollonament és sancionat en la carta pobla de Morella de 1233 (Guinot, 1991: 89-92), de manera que les terres on es fundarà el lloc s'insereixen en el terme general de la vila. Ara bé, arribats a aquest punt, resulta complicat saber què passa just després de la conquesta en Portell.

Ocupat el territori, Blasco d'Alagó inicia la colonització del castell de Morella i concedeix un total de 18 cartes de poblament entre 1233 i 1239 (Royo, 2018: 90-99). Gràcies a això, el noble instal·la desenes de colons en diferents comunitats rurals i reformula la xarxa de poblament del senyoriu. Tanmateix, les terres on naixerà Portell no pareix que despertin el seu interès, segurament perquè ocupen una posició marginal en el districte, just en la frontera amb els senyorius de Cantavella i Culla. Tot fa pensar, doncs, que aquest indret roman deshabitat durant un parell de dècades o, si més no, hi arriba un escàs número de colons, almenys fins la intervenció reial.

El 30 de setembre de 1259, Jaume I confirma el repartiment de terres que han fet els partidors designats per Joan Pere, antic alcaid de Morella i màxim representant reial a la regió (Royo, 2018: 123). Com que no existeix una carta pobla, es pot considerar aquesta distribució d'heretats la fundació efectiva de Portell, que deu tenir lloc durant els anys quaranta o cinquanta del segle XIII. La lògica invita a pensar que se segueix la mateixa línia que en la resta del castell de Morella i, doncs, es crea un centre on es concentra el gruix de la població (Guinot, 1994; Royo, 2016: 45-107).

Així, es basteix l'actual nucli de població als peus del port de les Cabrelles en un lloc estratègic per a controlar el camí que uneix Morella i Cantavella, mentre que es deuen abandonar molts dels assentaments dispersos pel terme, com Portell el Vell, i altres de l'entorn més pròxim, com el castell de Sellumbres, situat a la Roca Parda de Cinctorres (Barrera, 2010: 35). Ara bé, les excavacions arqueològiques efectuades en les bestorres 5 i 6 de Portell no mostren l'existència d'un estrat andalusí prece-

dent. Per tant, si arribà a existir alguna edificació musulmana anterior en el nou emplaçament del lloc, deguera ser de molt poca entitat i, a més, fou desmantellada pels cristians per a bastir la nova pobla cristiana (Fig. 14).

Siga d'una manera o d'una altra, la nova comunitat rural es posa en marxa de manera planificada, com és costum. Segons l'escriptura esmentada abans de 1259, els delegats reials han delimitat un terme municipal, han repartit diferents lots de terres entre un conjunt de famílies i també els han atorgat un espai ben definit per edificar les seues cases. De manera paral·lela, es basteix un temple i es construeixen els enginys de transformació bàsics. En el dit document de 1259, el rei també concedeix als veïns de Portell el dret de gestió d'un forn, a canvi del pagament d'un cens anual de 80 sous (Royo, 2018: 123).

Aquesta escriptura i una altra expedida uns dies abans plantegen una sèrie de dubtes. El 18 de setembre de 1259, Jaume I concedeix a Berenguera, vídua de Guillem de Copons, i el seu fill Guillem el dret d'explotar un forn situat al lloc, a canvi del lliurament d'una renda anual de 50 sous (Royo, 2018: 123). Per la comparació amb altres centres rurals de la comarca històrica dels Ports, sembla molt difícil imaginar que una població de la grandària de Portell tinguera dos forns construïts ja en aquest moment. Més encara, tampoc no hi ha evidències arqueològiques, arquitectòniques ni urbanístiques que mostren l'existència de dos enginys. Per això, es pot interpretar que només hi havia un forn, que primer fou concedit pel monarca a la família Copons, segurament per a recompensar algun servei anterior, i que, uns dies després, fou atorgat pel mateix rei a la incipient comunitat rural, amb l'objectiu d'enfortir la seua capacitat de gestió dels assumptes locals.

No obstant aquesta qüestió, el nou centre de població pren forma de manera progressiva i segurament planificada pels partidors reials (Guinot i Martí, 2006). El perímetre inicial es tanca per un llenç de muralla sustentat sobre diverses torres, datades arqueològicament en les dècades centrals del segle XIII. Sorpren la magnitud d'aquestes infraestructures en una pobla de la grandària de Portell en aquests moments, però és possible que el context bèl·lic que viu la regió durant aquests anys ajude a explicar la seua construcció. Entre 1261 i 1264, la comarca dels Ports esdevé un dels escenaris de la guerra que enfronta la monarquia i la noblesa aragonesa per l'adopció dels Furs de València (Garcia Sanz, Garcia Edo, 1995: 22). Els segons no volen assumir la legislació valenciana i al seu bàndol s'afegeixen els dirigents de Morella, que tampoc no volen renunciar als privilegis que els concedeixen els Furs



Figura 15. Xarxa de senyorijs de la regió septentrional valenciana (1275-1303).

d'Aragó, implantats com a codi legal de referència a través de les diferents cartes pobla. Finalment, la monarquia aconseguí sufocar el conflicte i, a poc a poc, la vila de Morella s'emmotlla a la voluntat reial (Royo, 2018). Tanmateix, l'enfrontament amb la noblesa aragonesa es manté latent i els actes bèl·lics reviscolen dues dècades després.

En 1286, esclata el conflicte de la Unió, que té una incidència especial en la regió septentrional valenciana i que coneix un dels seus episodis principals en l'alçament que protagonitza entre 1290 i 1293 Artal d'Alagó (Laliena, 1996: 151-184). En efecte, la tensió s'agreuja a aquesta zona per la presència dels membres del llinatge Alagó en la comarca del Maestrat. Des dels anys setanta del segle XIII, Artal, besnét del conqueridor de Morella, senyoreja els castells de Peníscola, les Coves i Ares, mentre que el seu germà Blasco és senyor de Vilafranca (Royo, 2017b: 59). Des d'aquestes posicions, ataquen de manera sistemàtica els llocs del castell de Culla i la batllia de Cantavella, en poder del noble Guillem d'Anglesola i l'ordre del Temple, respectivament (Royo, 2016). Per tot això, aquesta contrada fronterera de les comarques històriques dels Ports i el Maestrat esdevé una zona de conflicte quasi permanent durant la segona meitat del segle XIII (Fig. 15), un context que pot ajudar a explicar la fortificació de Portell. Cal assenyalar, però, que aquesta complexa situació no atura el creixement demogràfic del lloc.

Segons els registres de la dècima papal de 1279-1280, Portell és un centre rural modest, que contribueix a aquest impost papal amb 80 sous (Rius, 1946-147: I, 163-178). La dècima se satisfà de manera proporcional a la producció agrària i, per això, els recomptes s'utilitzen per tenir una idea del

nivell demogràfic quan no hi ha dades més precises. En cap cas ofereixen un número de població estimat i només serveixen per copsar que la colonització ha tingut èxit. Amb tot, Portell es presenta com el segon centre rural més poblat del terme general de Morella, només per darrere de la vila i Sorita.

Durant tot aquest temps, Portell s'enquadra dins del districte encapçalat per la vila de Morella. En el document esmentat de 1259, el lloc apareix com a *aldea Morelle*, una categoria jurídica que té una sèrie de connotacions per a la comunitat rural. Des de l'època de la fundació, la vila de Morella està al capdavant d'un terme general integrat per nou aldees, que teòricament depenen del centre urbà en tot allò referent als afers col·lectius i també estan sotmeses en alguns aspectes polítics, fiscals i jurisdiccionals a l'àmbit local. Tanmateix, mitjançant les diferents cartes pobla, els centres rurals es configuren com entitats autònomes de poblament, amb les prerrogatives suficients per a administrar els assumptes propis, i també reclamaran participar en els afers comuns. Hi ha, doncs, un xoc de competències que esclata, si més no, els primers anys del segle XIV, quan el centre urbà i les comunitats rurals s'han consolidat en l'àmbit demogràfic, polític i econòmic.

En 1306, es produeix el primer conflicte entre Morella i les aldees, entre les quals hi ha Portell (Royo, 2018: 210). De fet, el lloc té una participació activa en tots els enfrontaments que mantenen les dues parts fins 1691, quan les aldees obtenen la independència. Un dels moments transcendents d'aquest llarg contenciós arriba uns anys abans de la guerra amb Castella (1356-1375). En 1352, Pere el Cerimoniós permet que les aldees edifiquen les seues pròpies muralles i, en 1358, obliga a Morella a col·laborar-ne en la construcció (Alanyà, 2000: 86-87; Eixarch, 2003: 69). En el cas de Portell, es deu aprofitar el privilegi per reparar el recinte emmurallat original i, tal volta, ampliar-lo. Tanmateix, la desaparició d'aquestes parts de la muralla a causa dels creixements posteriors no permeten saber ara per ara si això fou així.

En efecte, el lloc de Portell, com la resta de centres de la comarca, manté un important creixement de població fins al tercer quart del segle XIV, quan s'assoleix un màxim demogràfic a la regió, i això a pesar de la reproducció sistemàtica de cares-ties i epidèmies. Segons el registre de la dècima de 1325-1326, Vilafranca és el centre rural més poblat del castell de Morella, seguit de Castellfort i Portell, que aporta 1.087 sous a la col·lecta de l'impost (Alanyà, 1991: 57-82). Per tant, és possible pensar que aquest vessant de la comarca ha tingut un creixement sostingut des de l'època de la conquesta. En 1373, els registres del morabatí comptabilitzen

198 focs o cases habitades a Portell (Guinot, 1988: 247). Els recomptes d'aquest impost no ofereixen dades absolutes perquè molt sovint hi ha alteracions de les xifres reals a causa de diferents circumstàncies. A més, també s'ha de tenir en compte que, d'aquests dos centenars de famílies, unes quantes deuen viure als masos escampats pel terme. Malgrat aquestes precaucions, el volum de població que viu a Portell en aquests moments és considerable.

La documentació escrita mostra que durant el segle XV s'escomet la reforma d'alguns elements de les infraestructures defensives. Probablement, aquestes modificacions es deuen produir durant la guerra civil que esclata entre Morella i les aldees durant l'Interregne (1410-1412) o en el context de la guerra civil catalana (1462-1472), quan la comarca dels Ports sofreix diversos atacs que contribueixen a agreujar una situació ja força complexa a causa de la crisi demogràfica i econòmica que assota la regió des de la segona dècada del segle XV. Però en aquesta època la realitat històrica de Portell de Morella ha canviat considerablement. Arribats a l'últim quart del segle XIV, Portell ha perdut la capdavantera en la xarxa de poblament de la comarca. De fet, està molt lluny dels quasi 350 focs comptabilitzats a Catí i el Forcall, els centres rurals més poblats dels Ports. Molt per darrere seu, Portell se situa en un segon esglaó, amb Vallibona i Vilafranca, que tenen entre 210 i 220 cases habitades, mentre que Castellfort, Cincorres i Olocau oscil·len entre els 130 i els 160 focs. Segons aquestes xifres, Portell no té el mateix pes en el conjunt regional que tenia mig segle abans. Ben mirat, amb la frontera pacificada, les necessitats estratègiques canvien i la ramaderia, que esdevé l'activitat principal, marca nous fluxos econòmics (Royo, 2018). La conseqüència és que Portell manté l'embranchida demogràfica, però el major dinamisme correspon a altres centres més ben posicionats en la nova xarxa de relacions econòmiques, polítiques i socials.

CONCLUSIONS

Les bestorres 5 i 6 del castell de Portell de Morella responen a un programa constructiu unitari que els estudis arqueològics realitzats permeten datar a mitjans del segle XIII. Els resultats de les excavacions arqueològiques no permeten retrotraure els orígens del recinte emmurallat al període andalusí. Les restes recuperades remetent a grups de llauradors i ramaders que exploten els boscos mixtos que envolten el recinte urbà, similars als actuals amb presència majoritària de carrasca i pi negre.

El disseny del flanc nord del recinte superior del castell es caracteritza per haver construït prime-

rament un seguit de torres cúbiques unides mitjançant llenços de muralla que se'ls adossen, amb un caràcter eminentment defensiu destinat a protegir el seu interior. Així es va crear un front en cremallera que s'estenia, almenys, des de la torre nord-est fins al carrer Morer i que comptava amb un mínim de cinc bestorres. La tècnica emprada en aquesta construcció va ser la maçoneria encofrada amb les cantoneres de les torres reforçades per carreus encadenats.

Resta encara per realitzar l'estudi arqueològic de la Torre de l'Homenatge del castell, actual campanar de l'església parroquial, que pels materials i aparell emprats presenta alguna diferència de la resta de bestorres i muralles. Per aquest motiu no podem descartar que en el futur es poguera definir altre recinte emmurallat rodejant el pati d'armes a mode de recinte sobirà, una troballa que sens dubte reobriria el debat sobre els orígens del castell. Malauradament, no tenim les suficients dades per corroborar aquesta possibilitat. Així, doncs, són necessàries noves investigacions arqueològiques per establir la cronologia de la torre de l'homenatge. Pel moment, l'estudi realitzat conclou que la torre campanar i les bestorres objectes d'anàlisis responen a una obra unitària realitzada de forma sincrònica a mitjan segle XIII, una vegada Jaume I confirma el repartiment i dota d'equipaments com el forn a Portell. Aquesta darrera construcció resulta un altre punt important. La ubicació de l'únic forn d'origen medieval a Portell és un argument que suporta la proposta que defensem, en la que es considera que el recinte emmurallat de Portell té una grandària considerable ja a mitjan del segle XIII, ocupant una superfície que desborda el Corro i els seus voltants. Altra qüestió a abordar serà si disposava, com pareix, d'un espai diferenciat dintre del propi recinte mural del poblat on es concentren les estructures necessàries per abastir una guarnició militar, la capella i, tal volta, el fossar primigeni.

Una de les hipòtesis que podrien ajudar a explicar el bastiment d'una construcció d'aquesta magnitud és que la monarquia n'estiga al darrere. Els successius conflictes amb la noblesa aragonesa que té interessos en la zona i la proximitat de les seues possessions, des d'on les seues hosts llancen atacs constantment, poden fer que la corona promoció la fundació d'un nucli ben fortificat en aquest vessant del terme general de Morella, poc ocupat en els anys posteriors a la conquesta. L'objectiu últim seria protegir aquest indret fronterer, situat just en la cruïlla de la batllia de Cantavella i els castells de Culla i Morella. Més encara, Portell se situa en un punt clau per controlar l'encreuament de camins que uneixen els Ports amb les muntanyes meridionals del sistema Ibèric i la Plana de Castelló.

Aquestes qüestions estratègiques poden explicar també la intensa aflluència de colons des de l'època de la fundació. Durant la segona meitat del segle XIII, Portell acull un bon nombre de famílies i tot fa pensar que el lloc esdevé un dels centres rurals més poblats del terme general de Morella en el primer quart del segle XIV. Per tant, pot haver un interès reial per consolidar el nou nucli fortificat per tal de garantir la protecció d'aquest flanc de la frontera. Ben mirat, els pocs indicis conservats mostren que la comunitat rural coneix un creixement demogràfic exponencial. Però a les acaballes del segle XIV, Portell esdevé un lloc secundari en la xarxa de poblament de la regió i el seu ritme de creixement demogràfic no és el mateix que el d'altres centres més ben situats en els nous fluxos econòmics, determinats per la ramaderia ovina.

Per un altre costat, si bé és cert que el model urbanístic de Portell segueix el patró dels recintes elementals, és necessari destacar la seua magnitud i la seua sòlida talla, que resulten sorprenents per a una pobla de nova planta del segle XIII. De fet, la importància dels elements defensius determinen un traçat urbà que també segueix les corbes de nivell de la muntanya. En aquest cas en concret, s'evidencien unes necessitats defensives que determinen el traçat urbà. A partir de l'estudi mural, la bibliografia i la pròpia toponímia s'han identificat quatre portals, si bé es possible que hi hagueren accessos secundaris. Resulta evident que el recinte emmurallat del poblat presentaria un número major de torres de les conegudes i que anirien canviant la funcionalitat principal a mesura que transcorreria el temps, remodelant-se i transformant-se algunes d'elles en habitatges fossilitzades en el traçat urbà contemporani. Un bon exemple el constitueix la torre 6, oberta fins el segle XV com a bestorre amb finalitat clarament defensiva que finalment es transformarà en habitatge.

AGRAÏMENTS

A l'ajuntament de Portell de Morella i el seu equip de treballadors municipals, per l'esforç i facilitats. A Ramón Ortolà, per compartir els seus coneixements fruit del seu entusiasme en la recerca històrica pionera de Portell de Morella.

BIBLIOGRAFIA

- ALANYÀ i ROIG, J. (2000): *Urbanisme y vida a la Morella medieval (s. XIII-XV)*. Ajuntament de Morella. Morella.
- ALANYÀ i ROIG, J. (1991): "La dècima –biennial i triennial– del bisbat de Tortosa. Els Ports de Morella. Anys: 1325-1326; 1352-1357 («Primus Quaternus»)”. *Miscel·lània dedicada a la memòria de Mossén Manuel Milián Boix*: 57-82. Associació d'Amics de Morella i la seua comarca, Consell de Cultura. València.
- ALONSO MARTINEZ, N. (2005): "Agriculture and food from the Roman to the Islamic Period in the North-East of the Iberian peninsula: archaeobotanical studies in the city of Lleida (Catalonia, Spain)". *Vegetation History and Archaeobotany*, 14 (4): 341-61. Nova York.
- ALVIRA CABRER, M. (2010): *Pedro el Católico, Rey de Aragón y Conde de Barcelona (1196-1213)*. *Documentos, Testimonios y Memoria Histórica*. Institución Fernando el Católico (CSIC)-Diputación de Zaragoza, 6 vol. Saragossa.
- BARREDA I EDO, P.E. (2010): *El camino de Jaime I por la Iglesuela y las Baillías. Cinco itinerarios de 1231 (2), 1233, 1249 y 1259*: 31. Terol.
- CHABAL, L. (1997): "Forêts et sociétés en Languedoc (Néolithique final, Antiquité tardive), L'antracologie, méthode et paléoécologie". *Documents d'Archéologie Française*, 63. Éditions de la Maison des sciences de l'homme. Paris.
- DE HARO POZO, S. (2007): "Antracología. La Necrópolis de Sant Joaquim. Un espacio funerario del Hierro I", en Vizcaíno, D. (coord.) y González, R. (ed.) *Paisaje y arqueología en la Sierra de la Menarella. Estudios previos del Plan Eólico Valenciano. Zona II: Refoies y Tòdolella*: 281-289. València.
- DUARTE MATÍNES, F.X., HERNÁNDEZ GARCÍA, F.J., HERNÁNDEZ HERNÁNDEZ, R., DE HARO POZO, S, HURTADO MULLOR, T. (2012): "Intervencions al fossar i l'església parroquial d'Hortells (Morella, els Ports): aspectes arqueològics i històrics", *Quaderns de Prehistòria i Arqueologia de Castelló*, 30: 123-144. Castelló de la Plana.
- EIXARCH FRASNO, J. (2003): *La independencia de las aldeas de Morella (1231-1691)*. Ed. Antinea. Vinaròs.
- ESPÍ PÉREZ, I., IBORRA ERES, M^a.P., DE HARO POZO, S. (2000): "El área de almacenaje del poblado ibero-romano del Cormulló dels

- Moros (Albocàsser-Castelló)", en Mata Parreño, C. y Pérez Jordà, G. (eds.) *Ibers. Agricultors, artesans i comerciants. III^a Reunió sobre Economia en el Món Ibèric*. Sagvntvm Extra-3: 147-152. València.
- GARCIA EDO, V. (2008): *Blasco de Alagón (ca. 1190-1239)*. Universitat Jaume I-Fundació Blasco de Alagón. Castelló de la Plana.
- GARCIA SANZ, A., GARCIA EDO, V. (1995): *La carta pobla de Morella: abril de 1233*. Generalitat Valenciana. València.
- GUINOT RODRÍGUEZ, E. (1988): "Demografía medieval del nord del País Valencià", en Pérez Aparicio, C. (coord.) *Estudis sobre la població del País Valencià*, vol. I: 229-249. Edicions Alfons el Magnànim. València.
- GUINOT RODRÍGUEZ, E. (1991): *Cartes de poblament medievals valencianes*. Generalitat Valenciana. València.
- GUINOT RODRÍGUEZ, E. (1994): "Sobre el poblament i el pas del món musulmà al cristià en el Maestrat castellonenc del segle XIII", *Butlletí del Centre d'Estudis del Maestrat*, 47-48: 17-39. Benicarló.
- GUINOT RODRIGUEZ, E., MARTÍ OLTRA, J. (2006): *Las villas nuevas medievales valencianas (siglos XII-XIV)*. Boletín Arkeolan: 183-216. Irún.
- KIRCHNER, H.; VIRGILI COLET, A., ANTOLÍN, F. (2014): "Un espacio de cultivo urbano en al-Andalus: Madîna Turṭûša (Tortosa) antes de 1148", *Historia Agraria*, 62: 11-45. Murcia.
- MATA PERELLÓ, J.M. (2010): "Recorrido geológico y minero por la comarca del Maestrazgo: desde la Iglesuela del Cid a Cantavieja y Villarluengo" *Algeps. Revista de Geología, série B*, 528: 3-16. Manresa.
- PITARCH I GARCÍA, R. (2004): *El paisatge a l'interior de Castelló*. Editorial Antinea. Vinaròs.
- LALIENA CORBERA, C. (1987): *Sistema social, estructura agraria y organización del poder en el Bajo Aragón en la Edad Media (siglos XII-XV)*. Terol.
- LALIENA CORBERA, C. (1996): "Violencia feudal en el desarrollo del estado aragonés: la guerra de Artal de Alagón (1293)". *El poder real en la Corona de Aragón (s. XIV-XVI)*. Gobierno de Aragón, vol. 5: 151-184. Saragossa.
- LEDESMA RUBIO, M.L. (1991): *Cartas de población del reino de Aragón en los siglos medievales*. Institución Fernando el Católico. Saragossa.
- RIUS SERRA, J. (1946-1947): *Rationes decimarum Hispaniae (1279-1280)*. CSIC. Barcelona.
- ROYO PÉREZ, V. (2016): *Vilafranca (1239-1412). Conflictes, mediacions de pau i arbitratges en una comunitat rural valenciana*. Universitat Jaume I. Castelló de la Plana.
- ROYO PÉREZ, V. (2017a): "Construir i ocupar el territori. La gènesi de la frontera septentrional del Xarq al-Àndalus des de la perspectiva cristiana (s. XII-XIII)", *Butlletí del Centre d'Estudis del Maestrat*, 97: 6-38. Benicarló.
- ROYO PÉREZ, V. (2017b): *Els orígens del Maestrat històric. Identitat, convivència i conflictes en una societat rural de frontera (s. XIII-XV)*. Onada Edicions. Benicarló.
- ROYO PÉREZ, V. (2018): *Les arrels històriques de la comarca dels Ports. Societat, poder i identitat en una terra de frontera durant la Baixa Edat Mitjana*. Onada Edicions. Benicarló.
- VIRGILI COLET, A. (2001): *Ad detrimentum Yspanie. La conquesta de Turtusa i la formació de la societat feudal (1148-1200)*. Universitat Autònoma de Barcelona-Universitat de València. València.