

QUADERNS DE PREHISTÒRIA I ARQUEOLOGIA DE CASTELLÓ

VOLUM 37



Servei d'Investigacions Arqueològiques i Prehistòriques

2019

Publicació periòdica anual del Servei d'Investigacions Arqueològiques i Prehistòriques (SIAP)
S'intercanvia amb altres publicacions semblants d'Arqueologia, Prehistòria i Història Antiga.

Periodic publication of the Archaeological and Prehistoric Research Service.
It interchanges with others similar publications of Archaeology, Prehistory and Ancient History.

Edita

SIAP

Servei de Publicacions

Diputació de Castelló

Director

Arturo Oliver Foix

Secretariat de redacció

Gustau Aguilera Arzo

Consell de redacció

Empar Barrachina Ibáñez

Ferrán Falomir Granell

Josep Casabó Bernad

Pau Conde Boyer

Informació i intercanvi (information & interchange)

Servei d'Investigacions Arqueològiques i Prehistòriques

Edifici Museu

Av. Germans Bou, 28

E-12003 Castelló de la Plana

arqueologia@dipcas.es

Repositoris digitals

repositori.uji.es

dialnet.unirioja.es

Disseny coberta

Antonio Bernat Callao

Imprimeix

Cromavite-Servicios Gráficos • José Carlos Latorre

ISSN

1137.0793

Dipòsit legal

CS•170-95



SUMARI

	<u>Pàgs.</u>
E.BARRACHINA, B. AGUSTÍ, M. BURDEUS. El Periquité de Cortes d'Arenós. Una nova necròpolis tumular de l'Alt Millars (Castelló)	5
P. MEDINA, E.BARRACHINA, P. TOMÁS. La Leguna de Cortes de Arenoso a través de les prospeccions del SIAP: aproximació a la dinàmica històrica d'un espai de muntanya	25
P. MEDINA, F. FALOMIR, G. AGUILELLA. Emprems de fibres tèxtils en context islàmic emiral al Tossal de la Vila (la Serra d'en Galceran, Castelló). Anàlisi a través de tècniques digitals de baix cost: <i>Reflectance Transformation Imaging i Morphological Residual Model</i>	39
A. OLIVER. La Ilercavonia: argumentos desde el silencio	45
A. VICIACH, M. L. ROVIRA. Avanç de les darreres campanyes d'excavació arqueològica al poblat de Sant Josep de la Vall d'Uixó (Plana Baixa)	63
V. ALBELDA. Ruaya (València): los iberos al otro lado del Túria	81
J. ALFONSO, F. LÓPEZ, S. DELAPORTE, A. MIGUÉLEZ. Una necròpolis ibèrica de finals del segle VI aC en el Camí de Vinamargo (Castelló de la Plana)	99
G. CLAUSELL, P. GARCÍA, G. PASCUAL. Lienzos de murallas romano-republicanas de <i>opus siliceum</i> en el Torrelló del Boverot (Almassora, Castelló)	113
C. FALOMIR, J. ALFONSO, A. MIGUÉLEZ. El vidre circular hemisfèric de la vil·la romana de Vinamargo, Castelló	127
P. MEDINA, J. BENEDITO, J. M. MELCHOR. El paisaje funerario en el yacimiento romano de Santa (l'Alcora, Castellón). Lectura de un probable monumento funerario	133
R. JÁRREGA. La Vía Augusta no es un topónimo. Aproximación a la organización territorial del Este de Hispania en época de Augusto.....	143
J. M. MELCHOR, J. BENEDITO, S. LLIDÓ, J. A. SANCHIS, J. A. MADRID. Estudio arqueológico y antropológico de los restos humanos de la Cueva Honda de Cirat (Castellón).....	169
S. SELMA. La primitiva església de Santa Maria de Peníscola. Troballes arqueològiques i evolució històrica	179
P. GARCÍA, J. PALMER, V. ROYO, Y. CARRIÓN, A. GARCÍA, J. A. RUIZ, C. REAL, M. VALLS, G. PÉREZ. Un exemple de fortificació cristiana de nova planta del segle XIII: Portell de Morella	191
Resum de les activitats del Servei d'Investigacions Arqueològiques i Prehistòriques a l'any 2018.....	215
Normas de colaboración	223

El Periquité de Cortes d'Arenós. Una nova necròpolis tumular de l'Alt Millars (Castelló)

Empar Barrachina*
Bibiana Agustí**
Manuel Burdeus***

Resum

Presentem en aquest treball la necròpoli túmular de El Periquité en la qual vàrem realitzar un sondeig en 2017. Es tracta d'un espai funerari de xicoteta grandària associat a un poblat situat a 200 metres. En ella es registren tant túmuls circulars com cambres rectangulars. A partir de l'aixovar i la tipologia de la cambra funerària hem establert la seua cronologia en l'ibèric Antic. El treball està dividit en dues parts. La primera dedicada a la descripció de l'excavació i els seus resultats. La segona dedicada a sintetitzar el que fins ara coneixem sobre les necròpolis de l'Alt Millars.

Paraules clau: Prospeccions, Alt Millars, Necròpolis tumulars, Ibèric Antic, Territori.

Abstract

We present in this article a probe in the Periquite's tumular necropolis located in Cortes de Arenoso (Castellón) in 2017. It is a small funerary space associated with a settlement located 200 meters away. There, some circular tumuli and rectangular chambers were registered. From the grave-goods and the typology of the funeral chamber we have established its chronology at the end of the 6th century a.n.e. The paper is divided into two parts. The first one is dedicated to the description of the excavation and its results. The second one deals with the synthesis of the current knowledge about the Alt Millars necropolis.

Keywords: Prospecting, Alt Millars, tumular necropolis, Ibèric Antic, territory.

INTRODUCCIÓ

El jaciment de *El Periquité* es troba situat al nord de la població de *Cortes de Arenoso*, a la comarca de l'Alt Millars (Fig. 1). Un territori a cavall de les actuals províncies de Terol i Castelló que geogràficament correspon als últims contraforts meridionals de la serra de *Gúdar*. La localització d'aquest jaciment es va realitzar dins del projecte de prospeccions intensives que des del Servei d'Investigacions Arqueològiques i Prehistòriques (SIAP) realitzem en aquest terme des de l'any 2004 (Barrachina, 2004-2005).

Des de llavors fins el present any 2019, el projecte ha avançat força, tot i patir alguna interrup-

ció temporal i de modificar-se sensiblement en ampliar l'estudi a tot el terme de *Cortes de Arenoso*, amb una superfície d'uns 80 km², i l'entorn limítrof que inclou alguns paratges dins de la província de Terol. Els resultats de la feina ens han permès obtenir una documentació molt rica puix s'han trobat més de seixanta localitzacions en tot el territori, amb diversos graus de conservació segons la seua ubicació, així com diferents èpoques.

En el present article mostrem els resultats d'una part de la vessant nord del municipi. Es tracta d'una àrea d'uns 18 Km² que inclou almenys dos pisos bioclimàtics. La delimitació de l'espai d'anàlisi està determinada per dos qüestions, per una banda per constituir en si mateixa una unitat morfoestruc-

* Servei d'Investigacions Arqueològiques i Prehistòriques. Diputació de Castelló. abarrachina@dipcas.es

** Arqueontropòloga. INSITU SCP. bagusti@gmail.com

*** Arqueòleg col·laborador. SIAP. arqueomb@gmail.com

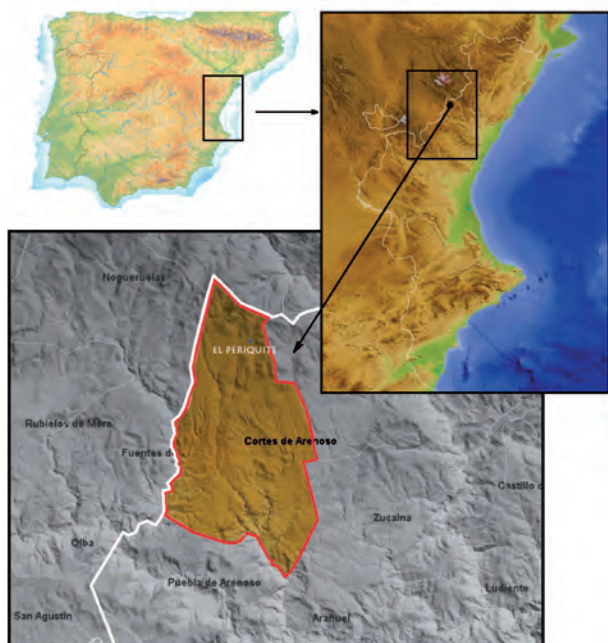


Figura 1. Localització geogràfica de Cortes de Arenoso i del poblat i necròpoli de *El Periqueté*.

tural ben delimitada, el *Plano de Cortes*, i per altra la concentració de jaciments situats cronològicament entre el Ferro Antic i l'ibèric que es van localitzar en relació amb dos dels camins principals que connecten l'interior de la serra de *Gudar* amb el Mi-

llars i la costa. Serà ací on varem torbar diverses necròpolis, una de les quals, *El Periqueté*, ens aporta la presència tant de túmuls circulars com de cambres rectangulars.

Agraïm la col·laboració que sempre hem tingut de Purificació Tomás Tonda, sense la qual moltes d'aquestes troballes no hagueren sigut possibles, i especialment la seua participació en aquesta excavació, així com la de Maria Díaz que en aquells dies realitzava el *Pràcticum* amb nosaltres.

ESPAI GEOGRÀFIC D'EL PERIQUETÉ

La serra de *Gúdar* presenta un paisatge de mitja muntanya mediterrània, de formes arrodonides, trencades i compartimentades pel fort encaixament d'una densa xarxa hidrogràfica. Rambles, barrancs i canons de vegades espectaculars aboquen les seues aigües a les capçaleres del riu Guadalopec, Matarraña (en direcció cap a l'Ebre), Alfambra i Millars (en direcció cap al Mediterrani), encara que la major part del seu territori forma part de la xarxa del Millars.

L'organització del relleu amb les seues elevades i extenses llomes, enormes plataformes calcàries, profundes valls de vessants rocosos i les seues petites i grans depressions de fons plans i cultivats, és el resultat d'una llarga i peculiar història geològica i geomorfològica, però també de la transformació



Figura 2. Vista general d'una part de l'*Plano de Cortes* amb la ubicació d'alguns dels jaciments citats en el text.

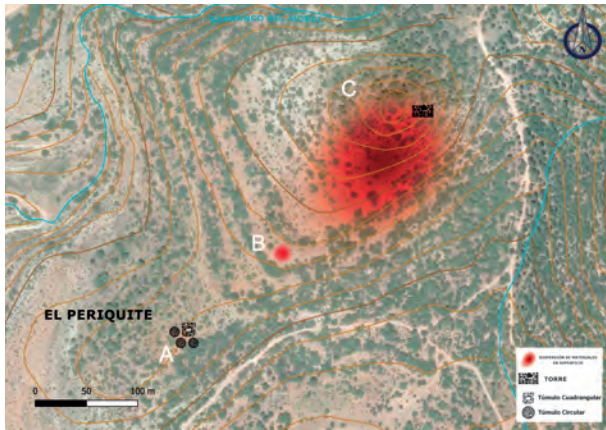


Figura 3. Vista general de El Periquité sobre ortofoto amb corbes de nivell en el qual s'assenyalen les àrees de dispersió de material: A. necròpoli; B. possible estructura rectangular de l'Edat del Ferro; C. Poblat i torre.

que els humans han anat fent a través del temps.

L'àrea del nostre estudi se situa en l'extrem més meridional de la serra de *Gúdar*, entre la depressió del Millars i l'extrem E de la serra de *Mora-Noguera* on s'alça el massís de el *Cabezo de la Cruz*, en el conegut geològicament com *El Plano de Cortes*. Aquest es un espai natural situat al nord del terme municipal tocant a Terol. Està delimitat per

dos dels afluents més importants del Millars, el riu *Morrón o Rodeche* i el seu afluent la *Rambla de la Tejería*, i el riu *Villahermosa*. Aquesta unitat fisiogràfica és un erm desenvolupat sobre materials cretàtics plegats i erosionats que han facilitat la formació de superfícies més o menys planes en les quals es formen les capçaleres de l'àmplia xarxa que alimenta el riu de Cortes, també afluent del Millars.

El seu entorn presenta relleus suaus i ondulats de entre 1150 i 1300 metres d'altitud que ocupen una posició intermèdia entre el massís muntanyenc del *Cabezo de la Cruz* i les superfícies terciàries de *Cortes de Arenoso* (Fig. 2). L'estructura geològica d'aquest sector es caracteritza per la intensa fracturació i escalonament de blocs.

La zona s'ubica en els ambients bioclimàtics supramediterranis del marge meridional de la serra de *Gúdar*. Tota l'àrea es caracteritza per unes condicions subhúmedes seques amb una diversitat de formacions vegetals determinada per la litologia i la topografia i que inclou carrascars, rouredes de fulla petita, pinedes de pi negral i silvestre i savinars negrals.

El tossal d'*El Periquité* es troba al nord del terme municipal de *Cortes de Arenoso* situat entre la masia de la Fuente de la Hoya a l'E i la masia del *Moral* a l'W, en un entorn muntanyenc de vessants



Figura 4. Vista general des de el SW de la necròpoli de *El Periquité*.



Figura 5. Vista general de la cambra E1 excavada en la necròpoli de *El Periqueté*.

accentuades i fortament ondulat la litologia dels quals és bàsicament calcària. El paisatge de l'entorn combina els pasturatges naturals amb el bosc de frondoses a l'E i el S, amb el bosc mixt en el NE i el de coníferes (NW), a més d'algunes zones en les quals veiem camps amb cultius de cereals.

És una lloma allargada i de poca altura en relació a l'entorn, orientada de NE a SW i amb dos

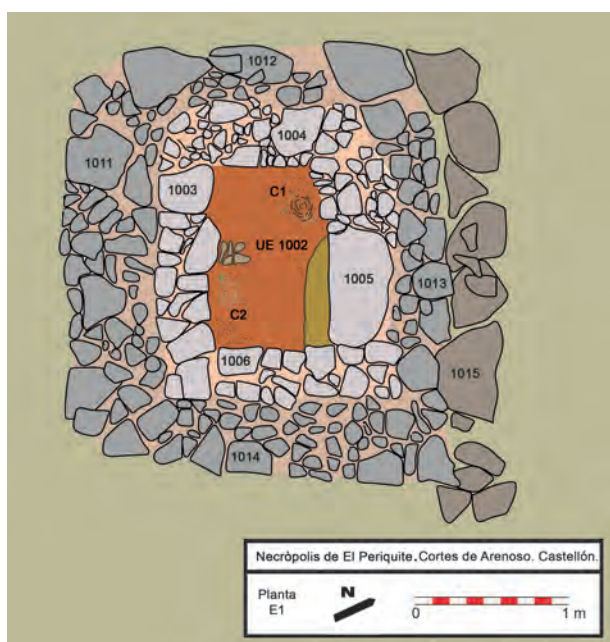


Figura 6. Planta general de la cambra E1 excavada en la necròpoli de *El Periqueté*.

cims (Fig. 3). El més alt se situa al NE i és molt acusat (1295 msnm). En ell s'observa la presència d'una torre de carreus i planta possiblement quadrada. Pel seu vessant SE es distribueix una abundant quantitat de material ceràmic d'època ibèrica i islàmica. En l'extrem oposat (SW) es troba la segona cimera (1260 msnm), més baixa, més ampla, més arrodonida i més erosionada. En ella es troba la necròpolis (Fig. 4).

CARACTERÍSTIQUES DE LA NECRÒPOLIS

ENTORN NATURAL

La zona del nostre interès apareix relativament coberta de vegetació. En alguns punts és molt densa, impeding fins i tot la circulació, mentre que en uns altres es dispersa deixant prou espai entre els diferents arbres. Carrasques, ginebres i savines principalment, així com arbusts i matolls de poc desenvolupament propis de bosc baix, es distingeixen a simple vista (Fig. 4).

També s'observa que l'erosió ha afectat molt la superfície. Es constata una gran dispersió de pedres de totes les grandàries. A més a més la construcció d'un corral, que podria datar-se com a poc en el segle XVI pels materials trobats en el seu entorn, i situat a escassos metres d'on hem localitzat



Figura 7. Detall de l'enllosat col·locat per a regularitzar la base de la cambra E1 i posteriorment col·locar l'enterrament.

UE Parets Camara	LLARG	Espesor murs	UE Socol	LLARG	Espesor murs
1003	1,50 m	0,30 m	1011	2,39 m	0,48-0,54 m
1004	0,70 m	0,35 m	1012	1,30 m	0,32-0,36 m
1005	1,65 m	0,30 m	1013	2,42 m	0,38-0,41 m
1006	0,70 m	0,30 m	1014	1,30 m	0,41-0,42 m
			1015	2,45 m	0,35-0,37 m
Longitud per amplaria			Profunditat conservada		
Interior camara	1 metre per 0,65-0,70 m		Entre 15 y 30 centimetres		

Taula 1.- Mesures de la cambra sepulcral E1.

la necròpolis, es va nodrir d'aquestes estructures funeràries per a alçar els seus murs.

Durant la prospecció vàrem detectar la presència de ceràmica i d'ossos cremats molt fragmentats, la qual cosa ens va permetre una observació més detallada de l'entorn. Així vam localitzar la presència de murs rectes, cantonades en angle de noranta graus i murs corbs. Tot molt erosionat i barrejat amb la dispersió de pedres. D'ells seleccionarem una estructura que vam procedir a excavar, prèvia petició dels permisos corresponents.

El resultat dels treballs d'excavació ens va permetre definir una cambra sepulcral de planta rectangular i sòcol exterior (Fig. 5).

FÀBRICA

Estem davant d'una cambra de planta rectangular amb sòcol exterior. Els murs són de maçoneria construïts amb pedres planes calcàries i travat amb terra. La base sobre la qual es construeix la cambra és el substrat rocós calcari. Aquest presenta una superfície irregular amb diferents altures que s'inclinen de NW a SE, la qual cosa va fer que en construir-se haguera d'iniciar-se el treball amb l'anivellament de l'estructura mitjançant un muret d'escassa altura (UE 1015). Donada la seua escassa conservació en altura no hem pogut documentar si tènien porta d'accés com les cambres de Sant Joaquim de la Menarella (Barrachina et al. 2010).

En la part interior de la cambra la preparació es fa emplenant els espais amb lloses planes encaixades a manera d'enllosat sobre una capa d'argila marró vermella d'uns 5 a 7 centímetres de grossària totalment neta (Fig. 7). Es crea una superfície regular sobre la que s'estén una capa de terra argilenc que servirà de llit a l'urna i el depòsit funerari.

L'estratigrafia de la cambra és molt homogènia. En el seu interior trobem només un sediment argilenc de color marró vermellós en humit, que en

assecar-se pren un color marró fosc, amb diferències com més prop de la superfície on augmenta la quantitat d'arrels i xicotetes pedres en la matriu.

A l'espai interior es van definir dues concentracions de material. Totes dues situades en cantonades oposades i separades per un muret d'escassa entitat sense coherència que s'adossava al mur 1003. Aquest muret delimitava la ubicació de la concentració C2, però no arribava a creuar tot l'interior de la cambra (Fig. 6). La concentració C1 se situava pròxima al cantó dels murs 1004 i 1005 i contenia ceràmica a torn, a mà i restos metàl·lics. La concentració C2, situada junt al mur 1003 i pròxima al cantó amb el mur 1006, contenia ceràmica a torn, bronzes i ossos cremats, el que ens porta a concloure que aquest recipient es el que contenia els restos incinerats. En el voltant de les concentracions també es varen trobar restes de carbons de escassa entitat, més nombrosos junt a C1, a més de la presència d'un llentilló de terra llimosa de color gris o ocre grisenc d'escassa grossària. Possiblement restes de l'arrebossat interior de les parets.

Una part del material ceràmic i dels ossos van ser recuperats en excavar el sòcol exterior, concentrant-se sobre el mur 1006-cantonada amb 1003 i sobre el sòcol 1014-cantonada amb 1011. La seua dispersió en direcció S-S' està d'acord amb la direcció de la roca base (Fig. 8, secció A-A').

En superfície i al seu voltant s'observen una gran dispersió de pedres soltes de totes les grandàries que estan relacionades amb E1 i la presència d'altres estructures tumulars, encara que com la cambra, molt erosionades. De fet al costat d'E1, en direcció N, sembla definir-se una estructura circular molt arrasada i en l'interior de la qual ha crescut un ginebre (Fig. 10) i al sud sembla definir-se una altra estructura també quadrada.

No obstant això encara que no hem tingut oportunitat de concretar aquestes observacions, si estem segurs que no es tracta d'una estructura aï-

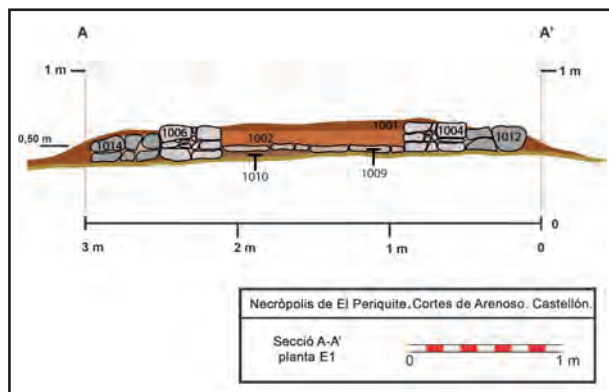


Figura 8. Secció A-A' de la cambra E1.

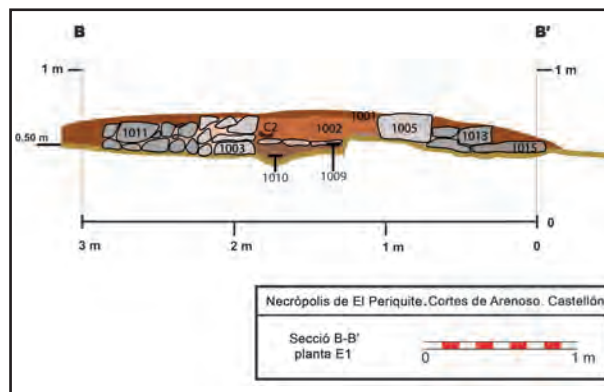


Figura 9. Secció B-B' de la cambra E1.

llada, sinó que forma part d'un conjunt d'estructures funeràries de grandària reduïda. Similar al que excavarem en el *Salegar del Mesón del Carro* (Barrachina, 2002-2003) i que hem vist en altres de les necròpolis prospectades en aquest mateix territori. L'anàlisi de la fotografia aèria no va aportar més informació rellevant a causa de la densa vegetació de l'entorn de l'estructura E1.

MATERIAL D'ACOMPANYAMENT FUNERARI

Malgrat l'erosió que pateix aquesta necròpolis disposem de dos conjunts de materials per al seu estudi: un de superfície, procedent de les prospeccions, i l'altre de l'excavació de la cambra E1.

En el cas de la cambra, al estar tan erosionada l'estructura no ha conservat el diposit funerari complet en l'interior. Com hem senyalat, part d'ell es va trobar en l'exterior de la cambra a causa dels processos postdeposicionals patits. Tot i això les dues concentracions situades a l'interior presentaven restes metàl·lics molt fragmentats, per la qual cosa es va decidir replegar tot el sediment, tant l'in-



Figura 10. Detall d'un dels túmuls circulars situats pròxims a la cambra E1.

terior com l'exterior, i traslladar-lo al laboratori del SIAP per garbellar-lo en sec i recuperar tots els fragments possibles.

En les següents línies tractarem els dos conjunts per separat.

CERÀMIQUES DE SUPERFÍCIE

A l'entorn dels túmuls es van recollir 36 fragments com a mostra. D'ells tres estaven fets a mà i set presentaven forma. Els fragments a mà presenten cocció mixta i pastes amb abundant desgreixant calcari de gran grandària i superfícies grolleres. Els realitzats a torn presenten cocció oxidant i pastes de coloració variable, homogènies marrons o vermello-

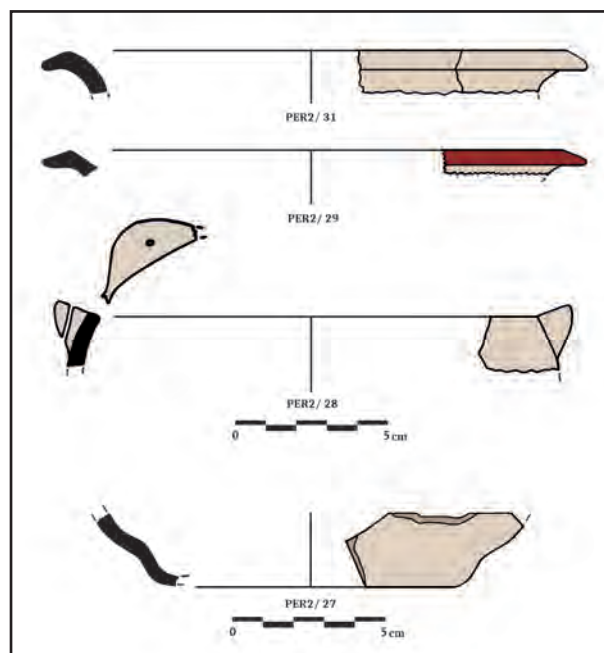


Figura 11. Fragments de vores i base recuperats en la necròpoli de El Periquité. Material de superfície.

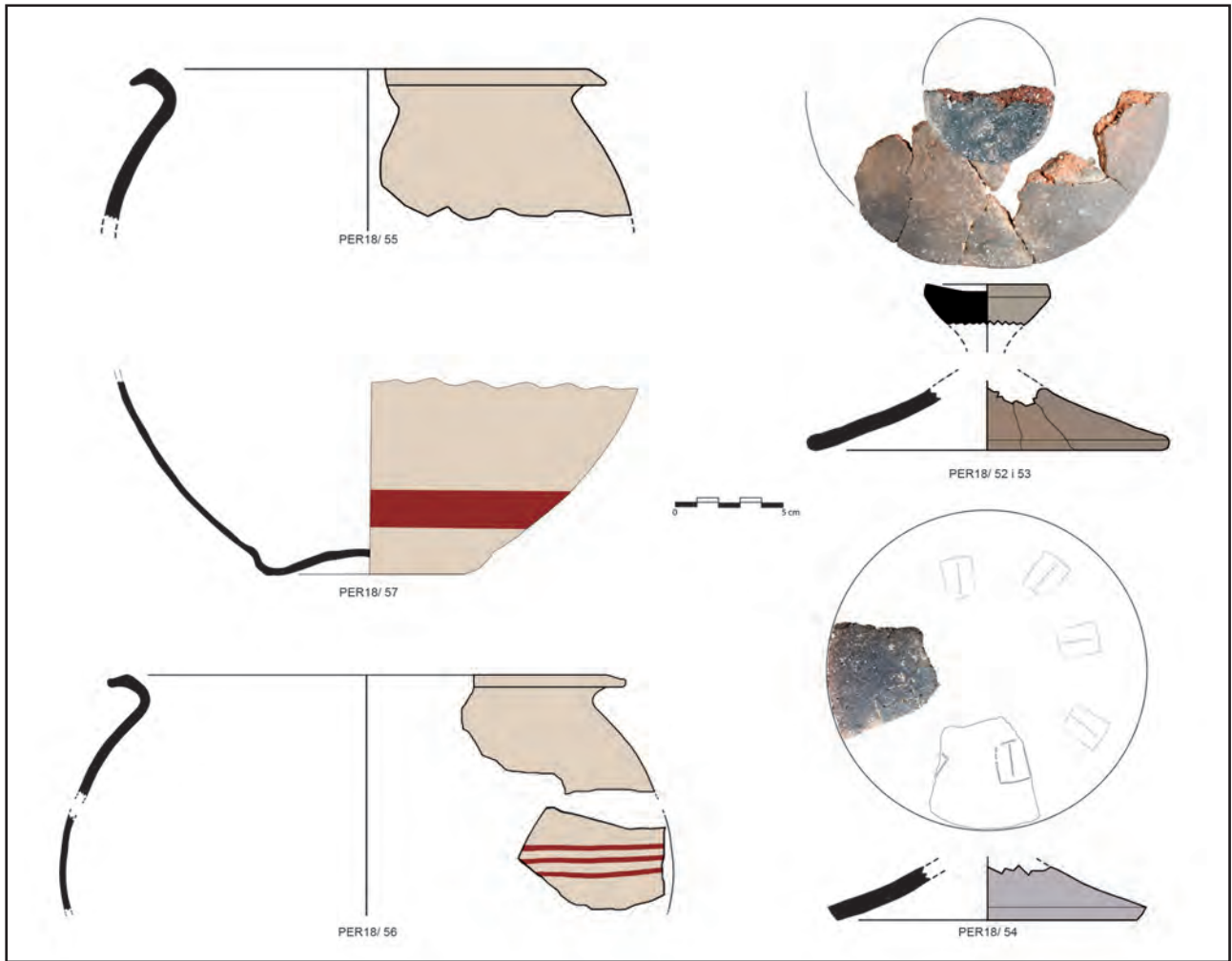


Figura 12. Recipients i tapadores que formaven part de la concentració C1 (52 a 54) i de la concentració C2 (núm 55 a 57) de la cambra E1.

ses, bicolors amb la part que dona a l'interior marró o gris i filet extern marró vermellós, tricolors (vermel·losa a l'interior, marró fosc centre i filet ataronjat exterior). Les partícules de desgreixant són sempre blanques i de grandària fina en quantitat moderada, encara que en alguns fragments inclouen punts negres i brillants igualment en quantitat moderada.

Els fragments amb forma són tres vores de tenalletes amb la vora triangular i diàmetres al voltant del 18 centímetres, una base de tenalleta i un fragment de recipient hermètic amb la vora entrant i ansa de orelleta (Fig. 11). A més també es va recuperar una xicoteta làmina de ferro que podria estar relacionada amb un ganivet.

LES CERÀMIQUES DE LA CÀMERA FUNERÀRIA

A l'interior de la cambra es van definir dues concentracions amb recipients que degueren per-

tànyer al depòsit funerari. La concentració C1 contenia dues tapadores realitzades a mà, diversos fragments d'un recipient a torn (Fig. 12, 52-54 i 58) i restes de metall (Fig. 15, 28-29 i 32). La concentració C2 contenia la base d'una tenalleta i dues vores bastant complets de tenalletes (Fig. 12, 55 a 57), a més d'un important volum d'ossos cremats i un xicotet volum de fragments de metall de fina grossària que podem considerar com a grapes i filaments de diverses grandàries i formes (Fig. 13, 1 a 25 i 37 a 50; fig. 14, 30; fig. 16, 26- 27 i 31)

Ceràmica a torn

La pasta de tots els fragments trobats presenta les mateixes característiques, per la qual cosa la descriurem en conjunt com a cocció oxidant. Pasta bicolor grisa a l'interior i a l'exterior beix grisenc d'escassa grossària. En el centre del tall pre-

senta un filet ocasional, molt fi amb tendència al beix rosat. El desgreixant presenta partícules molt fines i fines, abundants, de color blanc, negre, roig i alguna brillant; també estan presents partícules de grandària mitjana i gran de color gris i blanc especialment, però també roges i negres. La superfície presenta abundants concrecions, però així i tot hem pogut veure que la seua superfície esta allisada i va poder estar coberta d'una engalba ocre, conservant en alguns punts restes de pintura vinosa.

C2. Número inventari 55.- Part superior d'una tenalleta de cos globular, d'estructura oberta i profunda, amb vora tornada a l'exterior, llavi apuntat i coll amb estrangulació que marca per l'interior un engrossiment de la paret del recipient més o menys pronunciat. Diàmetre de la boca 22 centímetres; altura conservada 7 centímetres; grossària 0,6 centímetres (Fig.12).

C2. Número inventari 56.- Part superior d'una tenalleta de cos globular, d'estructura oberta i profunda, amb vora tornada a l'exterior, llavi apuntat i coll amb estrangulació que marca per l'interior un engrossiment de la paret del recipient més o menys pronunciat. Una de les peces relacionades amb aquest fragment correspon a la part pròxima a la panxa i presenta tres línies paral·leles de color roig vinós molt esvaïdes. Diàmetre de la boca 24 centímetres; altura conservada 10 centímetres; grossària 0,4 centímetres (Fig.12). Destaca per la poca grossària de les seues parets.

C2. Número inventari 57.- Base de tenalleta amb òmfal que presenta una banda de color roig

vinós a escassa distància de la base. Diàmetre de la base 10 centímetres; altura conservada 9 centímetres; grossària 0,3 - 0,4 centímetres (Fig.12).

C1. Número inventari 58.- Part superior d'una tenalleta amb vora lleument tornada a l'exterior i el coll escassament marcat. Altura conservada 2,7 centímetres; grossària 0,5 centímetres.

Ceràmica a mà

Les pastes d'aquests recipients també tenen característiques molt similars entre elles. Presenten una cocció mixta. Pastes de color marró més o menys fosc i abundants partícules de desgreixant de calcària de grandària mitjana i gran. Les superfícies allisades de color gris fosc amb taques de colors més clars entre el negre i el grisenc.

C1. Número inventari 52.- Vora sense diferenciar d'una tapadora de llavi arredonit i perfil troncocònic. Es conserva quasi el 50% de la peça, encara que molt fragmentada. Diàmetre de la boca 15 centímetres (Fig. 12).

C1. Número inventari 53.- Fragment de pom de prehensió de tapadora, possiblement relacionat amb la tapadora número 52. Diàmetre 6 centímetres (Fig.12).

C1. Número inventari 54.- Vora sense diferenciar d'una tapadora de llavi pla i perfil troncocònic. Presenta una decoració sobre la cara superior el motiu de la qual és un rectangle col·locat en vertical i amb la superfície partida per una línia, aquest motiu possiblement es representava de forma seriada. Esta realitzat mitjançant impressions amb un objecte molt afilat. Diàmetre de la boca 15 centímetres (Fig.12).

Metalls

El conjunt recuperat d'aquest tipus de material no és gaire voluminós i es troba en un estat de

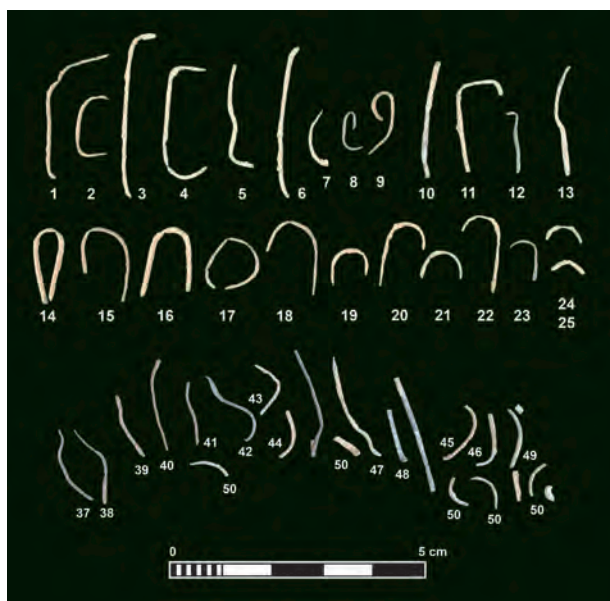


Figura 13. Fragments de grapes de bronze que formaven part de la concentració C2 de l'estructura E1 de *El Periquité*.



Figura 14. Fragments de filaments de bronze que formaven part de la concentració C2 de l'estructura E1 de *El Periquité*.

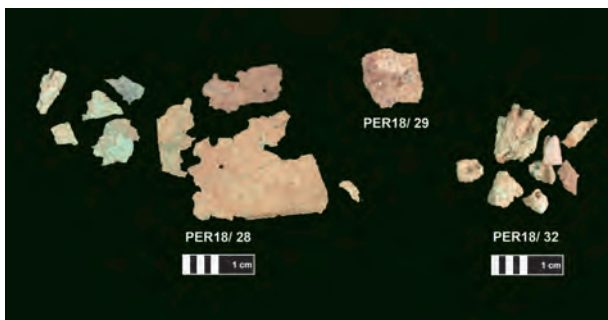


Figura 15. Fragments de lamines de bronze i xicotetes boles de bronze molt degradades que formaven de la concentració C1 de l'aixovar de l'E1.

conservació relativament dolent, no tant per excés d'òxid com per estar molt fragmentat. En els grups d'elements recuperats – grapes, filaments, claus, tatxes i llamines – trobarem majoritàriament una factura en bronze tot i que també en hi han alguns de ferro.

Bronze

C2. Número inventari 1 a 25.- Conjunt de grapes de diverses longituds i formes (Fig. 13). La major part d'elles no es conserven completament, només algunes com les número 14 o 16 en les quals podem veure les terminacions laterals que presenten una punta ovalada. La seua funció no la podem determinar atès que l'ús optimitzat d'aquest útil tindria múltiples possibilitats. El seu pes oscil·la entre 0,02 gr i 0,14 gr, amb una mitjana de 0,06 gr. L'amplària del filament oscil·la entre 0,94 mm i 1,27 mm amb una mitjana de 1,09 mm, mentre que el seu gruix oscil·la entre 0,38 mm i 0,80 mm amb una mitjana de 0,53 mm.

C2. Número inventari 26.- Mascle de claudàtor o ganxo de xicoteta grandària conservada ínte-

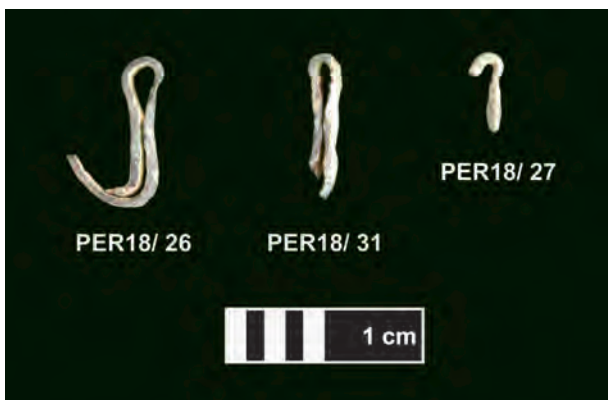


Figura 16. Mascles de claudàtor o ganxos que formaven part de la concentració C2 de l'estructura E1 de *El Periquité*. Destaquen per la seua increïble grandària.

grament (Fig. 16). La secció del filament és rectangular. Dimensions: longitud 7,96 mm; ample 1,09 mm; grossària 0,40 mm; pes 0,05 gr.

C2. Número inventari 27.- Mascle de claudàtor o ganxo de xicoteta grandària que només conserva part de la corba superior (Fig.16). La secció del filament és rectangular. Dimensions: longitud 4,25 mm; ample 1,02 mm ; grossària 0,39 mm; pes 0,001 gr.

C1. Número inventari 28.- Huit fragments de làmina (Fig. 15). Un d'ells, el més complet, presenta en un dels extrems una corba que indicaria que aquest objecte estava doblat per la meitat en forma d'U. En la seua superfície s'observa un xicotet forat de 0,3 mm de diàmetre que també veiem en un altre dels fragments. Dimensions: longitud 18,61 mm; ample 14,31 mm ; grossària 0,29 mm; pes dels huit fragments 0,45 gr.

C1. Número inventari 29.- Xicotet fragment de lamina de perfil en «s» (Fig. 15). Dimensions: longitud 8,38 mm; ample 8,39 mm ; grossària 0,77 mm; pes 0,11 gr.

C2. Número inventari 30.- 116 fragments de filaments que en origen degueren estar col·locades



Figura 17. Elements de ferro.

un al costat d'un altre, com s'observa en algunes d'ells que s'han conservat junts (Fig. 14). Presenta dues cares, la superior és lleugerament cònca i la interior convexa. Alguns presenten la terminació en punta roma aprimada. Per la seua fragilitat no creiem que es tracte d'un braçalet múltiple. Dimensions: longitud entre 2 i 24 mm; ample 1,20 mm; grossària entre 0,35 i 0,50 mm; pes 2,05 gr.

C2. Número inventari 31.- Mascle de claudàtor o ganxo de xicoteta grandària al què li falta el tram final (Fig. 16). La secció del filament és rectangular. Dimensions: longitud 7,51 mm; ample 1,10 mm; grossària 0,35 mm; pes 0,03 gr.

C1. Número inventari 32.- Nou boletes de bronze molt degradades e informes pertanyents a un objecte indeterminat. Dimensions: pes 0,38 gr.

C2. Número inventari 37 a 50.- Conjunt grapes de diverses longituds i formes (Fig. 13). La major part d'elles no es conserven completament. El seu pes oscil·la entre 0,02 gr i 0,08 gr, amb una mitjana de 0,05 gr. L'amplària dels filaments oscil·la entre 0,93 mm i 1,23 mm amb una mitjana de 1,23 mm, mentre que el seu gruix oscil·la entre 0,38 mm i 0,64 mm amb una mitjana de 0,59 mm.

Ferro

C1. Número inventari 33.- 15 fragments de llàmina. Dimensions: pes 1,02 gr.

Número inventari 34.- Tija de rebló de secció quadrada que conserva el cap en un dels extrems, també de secció quadrada (Fig. 17). Dimensions: longitud 21,62 mm; ample entre 2,91 y 3,67 mm; pes 0,99 gr.

Número inventari 35.- Clau de cap arrodonit (Fig. 17). Dimensions: longitud 23,93 mm; ample entre 2,56 y 9,07 mm; pes 2,48 gr.



Figura 18. Imatge dels 4577 elements esquelètics.

Número inventari 36.- Peça de ferro indeterminada (Fig. 17). Presenta un cap molt gros en un extrem, del que surt una tija de secció rectangular molt ampla en relació al cap. Dimensions: longitud 24,07 mm; ample entre 8,27 y 11,54 mm; pes 5,81 gr.

Número inventari 51.- Tija de rebló de secció quadrada que conserva el cap en els dos extrems (Fig. 17). Els caps presenten secció circular. Dimensions: longitud 23,83 mm; ample entre 3,36 i 4,85 mm; peso 1,72 gr.

LA INCINERACIÓ

L'estudi antropològic es va realitzar al laboratori d'In Situ S.C.P., finançat per la Diputació de Castelló.

Les restes s'examinaren seguint el protocol que s'utilitza habitualment per als dipòsits de cremació i enterrament secundari (Duday et al. 2000) i adaptant cada mostra a les condicions de conservació i recuperació arqueològica (Agustí Farjas, 2014). Amb aquest mètode les restes es comptabilitzen, es pesen i es registren en fulles Excel, després d'haver estat classificades en categories per sectors anatòmics i, a banda, els elements indeterminats distribuïts en fragments d'os pla, esponjós, diafisiari o estelles indeterminades. Els resultats poden expressar-se de manera sintetitzada i comprensible en taules senzilles com la que aportem en aquest treball (taula 1) i que ofereixen una ràpida imatge del contingut del dipòsit.

RESULTATS

L'enterrament 1 -UE1001 i 1002- correspon a un adult de sexe indeterminat. L'anàlisi del conjunt ha permès registrar un total de 4577 elements esquelètics (Fig. 18) amb un pes total de 1148g. La re-

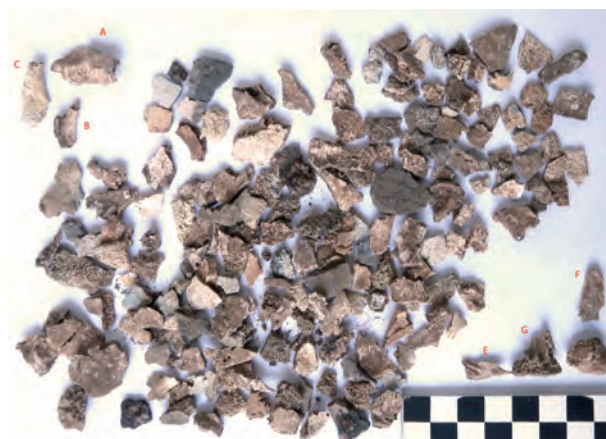


Figura 19. Conjunt dels elements cranials estudiats.



Figura 20. Conjunt dels elements dentaris estudiats.



Figura 21. Imatge dels fragments de canal costal estudiats.

cuperació dels fragments es va realitzar mitjançant garbellat en sec en el laboratori, utilitzant sedassos d'1 mm i 0,5 mm, prèvia recollida de tota la terra interior i exterior de la cambra. Aquest gest ha permès un alt grau de recuperació de fragments, per bé que aquests van aparèixer barrejats amb restes de fòssils del cretàcic, molt abundants en la zona ja que formen part del substrat del terreny que va ser antic mar.

Tornant al nostre enterrament podem dir que la figura 18 expressa visualment la fragmentació extrema del material, que va condicionar els resultats de la identificació anatòmica, de manera que vam obtenir pocs efectius en aquest sentit, que corresponen només al 6,86% i al 15,07% del pes. En contrast, el gros de la mostra està compost de petits fragments indeterminats (93,14% dels efectius i 84,93% del pes), la major part dels quals per sota dels tres centímetres de dimensió màxima.

La cremació a la que ha estat sotmès el cadàver ha tingut lloc a l'aire lliure i ha assolit altes

temperatures, amb pics per sobre dels 500-600°, durant un termini llarg de temps, atesa la coloració blanquinosa general i l'absència de coloracions blavoses i d'esmalt dentari, que correspondrien a una cremació defectuosa. La presència d'esquerdes irregulars i transversals en els petits elements diafisaris, el clivellat evident a les porcions radiculars dentàries que afecta una major part dels fragments ens indiquen un procés de combustió intens i llarg. Val a dir que, les tonalitats blanquinoses del teixit esquelètic es combinen amb les grisenques i negroses, afectant qualsevol dels sectors anatòmics, sense seguir cap pauta específica i presentant-se simultàniament en un mateix element. Aquest tipus d'observacions són comunes en la major part dels dipòsits d'incineració de l'Edat del Ferro i d'època ibèrica peninsulars (Agustí et al. 2012; Gómez Bellard, 1996; Trancho, 2010). D'una manera excepcional, un fragment diafisari de l'extremitat superior, calcinat, presenta tonalitats verdoses que podrien fer pensar en



Figura 22. Conjunt dels ossos llargs de les extremitats superiors estudiats.



Figura 23. Conjunt dels ossos llargs de les extremitats inferiors estudiats.



Figura 24. Elements de metacarpians, metatarsians i falanges de mans diferenciats.



Figura 25. Elements de metacarpians, metatarsians i falanges de peus diferenciats.

contaminació mineral per la proximitat d'algun objecte amb components de coure. Entre els fragments diafisaris de l'extremitat inferior, una petita mostra que correspon tant a teixit compacte com esponjós de fèmur o tibia, està només carbonitzada i amb coloració negrosa intensa, per bé que amb una sonoritat metàl·lica que ens indica el seu estat de mineralització per combustió.

Aquest grau d'afectació correspon a una incineració regular, ben organitzada prèviament, realitzada per persones amb coneixements específics i amb una manipulació conscient, durant el procés, dirigida bàsicament a l'eliminació de totes les parts toves del cadàver i a la seva reducció al mínim volum possible.

Entre els elements determinats, destaquen els elements cranials (Fig.19), entre els que s'identifica un fragment de sostre orbitari; un extrem lateral d'arc orbitari dret; i una apòfisi superior de l'os malar. A la mandíbula contem amb una apòfisi geni de la banda interna del mentó; un fragment posterior; un fragment de l'apòfisi coronoide de la branca; un fragment de l'apòfisi geni; i una porció alveolar que ens indica l'erupció finalitzada de les dents permanents.

Entre els elements dentaris (Fig. 20), només es reconeixen els elements radiculars, tant de l'arcada superior com de la inferior i tant anteriors com posteriors, sense que es puguin determinar les localitzacions exactes.

De la resta de l'esquelet, l'estructura trabecular ens permet reconèixer uns pocs elements toràcics que corresponen al canal costal (Fig. 21), alguns elements diafisials propis dels ossos llargs de les extremitats superiors (Fig. 22) i de les inferiors (Fig. 23). Únicament uns fragments de l'húmer i un del radi presenten una morfologia prou clara per ésser identificats.

Alguns fragments corresponen a elements de metacarpians, metatarsians i falanges de mans i peus (Fig. 24 i 25), sense que sigui possible discriminar-los, ni molt menys identificar-los, atès que no es conserva cap extrem.

La taula 2 recull la síntesi del procés d'anàlisi antropològica, amb el nombre d'efectius identificats, el seu pes i la seva representació ponderada segons les diferents categories anatòmiques.

VALORACIÓ ANTROPOLÒGICA

L'absència d'elements epifisaris que ens permetin parlar de la maduració dels ossos llargs, ens obliga a guiar-nos per altres paràmetres, com el gruix de les parets diafisàries, l'aspecte del teixit cortical i l'esponjós, la maduració de les arrels dentàries, la morfologia de les sutures cranials i de les cavitats alveolars de les porcions maxil·lars. Tots aquests aspectes ens indiquen que ens trobem davant un individu adult sense alteracions de tipus degeneratiu.

Quant al sexe, per bé que el fragment d'arc orbitari correspon a una vora lleugerament roma i, per tant, relativament robusta, tanmateix no és possible establir amb cap grau de fiabilitat l'adscripció sexual d'aquest individu, atès que no es conserven marcadors sexuals ni és possible arribar-hi a partir de l'aspecte robust d'algunes insercions musculars.

VALORACIÓ DE LA CREMACIÓ

El gros del conjunt presenta unes alteracions estructurals degudes a la combustió intensa i prolongada que, com hem dit a l'inici, han reduït el cos a poc menys d'un quilo de pes (1.148 g) i a un volum mínim però amb una fragmentació del 100% (4.577

elements), tal com és habitual en les incineracions de l'edat del Ferro.

La cremació a la que va estar sotmès el cadàver va tenir lloc a l'aire lliure i va assolir altes temperatures, amb pics per sobre dels 500-600°, i durant un termini llarg de temps, segons ens indiquen tots els paràmetres observats.

La coloració blanquinosa i grisenca de la major part dels elements es correspon amb la retracció estructural, la producció d'esquerdes transversals i irregulars i l'alta fragmentació que presenta el teixit ossi de tot l'esquelet, amb freqüents línies de fractura curvilínies (Fig. 23).

La combinació cromàtica del teixit esquelètic afecta qualsevol dels sectors anatòmics, sense se-

guir cap pauta específica i poden presentar-se totes les coloracions de manera simultània en un mateix element. Aquest tipus d'observacions són comunes en la major part dels dipòsits d'incineració de l'edat del Ferro i d'època ibèrica peninsulars (Agustí *et al.* 2012; Gómez Bellard, 1996; Trancho, 2010).

D'una manera excepcional, un fragment diafisial de l'extremitat superior, calcinat, presenta tonalitats verdoses que podrien fer pensar en la contaminació mineral causada pel contacte amb algun objecte amb components de coure.

Altres fragments presenten una coloració negra que correspon a un estadi de carbonització previ a la calcinació i per tant a una temperatura inferior; és el cas d'alguns fragments d'ossos llargs de

E.1 UE1001-1002					
Elements esquelètics	total núm	total pes	% n	% pes	Observacions
crani	161	70			1 sostre orb., 1 arc orb.D robust, 1 arc malar
mandíbula	3	2			1 ap.geni, 1 ap.coronoide, 1 p.alveolar, 1 branca
dents nd	23	7			fragments radiculars
CAP	187	79	59,55	45,66	
costelles	17	4			canal costal
TRONC	17	4	5,41	2,31	
húmer	3	10			
radi	1	1			fragment diafisi cresta interòssia
diàfisi ext.sup.	45	38			un fgt calcinat amb tons verdosos
EXTREMITATS SUPERIORS	49	49	15,61	28,32	
diàfisi ext.inf.	29	32			fgts. negres, blancs, grisos
EXTREMITATS INFERIORS	29	32	9,24	18,50	
Mtc,Mtt,fal. nd	32	9	10,19	5,20	
TOTAL DETERMINAT	314	173	6,86	15,07	
os pla	99	28			
os curt/epífisi	13	3			
diàfisi nd.	1122	285			
estella d'os	3029	659			
TOTAL INDETERMINAT	4263	975	93,14	84,93	
TOTAL	4577	1148	100,00	100,00	
color					tota gradació en tot l'esquelet
retracció/fgtació					fragmentació extrema, fgts <3cm
esquerdes					transversals i irregulars
nacre					fragments informes
ceràmica					color vermellós, desgredant visible
fòssils					subsòl local

Taula 2.- Síntesi dels resultats antropològics, de cremació i dipòsit

braços i cames (Fig. 22 i 23) i especialment d'un petit grup de fragments de l'extremitat inferior (Fig. 26), protegits per una voluminosa massa muscular i de teixits tous com són els de la cuixa, que haurien retardat el procés de calcinació. Molts fragments cranials presenten una coloració externa més blanquinosa i interna més fosca (figura 13), indicant també aquesta major exposició del teixit ossi exterior alhora que la protecció de la part interna front a la combustió de la pira.

CRONOLOGIA

Per a establir la cronologia d'aquesta necròpoli comptem amb escassos elements en els quals donar-nos suport. No hi ha importacions o peces metàl·liques singulars que ens faciliten establir una data, només comptem amb la tipologia de les ceràmiques aparegudes a l'interior de la cambra i de la morfologia de l'estructura que conté el depòsit funerari. Si hem de guiar-nos per aquests elements, ja que no hi ha hagut possibilitat d'obtenir dades radiocarbòniques, el primer d'ells a considerar són les ceràmiques.

El tipus de tenalleta globular a torn, amb les seues decoracions de bandes de línies més o menys gruixudes i les seues vores exvasades acabades en triangles estilitzats, ens recorden a alguns dels recipients que es registren en les necròpolis del grup Montsià-Baix Maestrat situades en la franja costanera que va des de l'Ebre fins al Palància, com La Solivella d'Alcalà de Xivert entre altres, que es daten al llarg del segle VI ane (Fletcher, 1965: fig. 6 i 7).

Perfils similars, amb característiques de fabricació parelles, els veiem en alguns dels recipients a torn de la necròpoli de Sant Joaquin de la Menarella de Forcall com els tipus 5 i 6A de la classe C (Barrachina et al. 2017: fig. 22). Aquesta necròpoli es troba a la comarca de Els Ports, a l'interior muntanyenc castellanenc (Pérez Milian et al. 2007; Barrachina et al. 2010) i es relaciona amb el grup de necròpoli tumulars del Baix Aragó, amb les quals comparteix moltes característiques, entre elles la utilització de construccions en forma de túmul (Royo, 2000: fig. 1; Barrachina et al. 2010: fig. 6.1).

La necròpoli de Sant Joaquin té una cronologia que abasta des de mitjan segle VII ane fins a final del segle VI ane. A aquesta última etapa de l'ús de la necròpoli correspon la cambra E19 (segona meitat del segle VI ane) en la qual es van documentar les tenalles a torn tipus 5 i 6A. Formaven part d'un aixovar compost per recipients a mà, a torneta i a torn, a més de quatre tapadores, dues de les quals presenten pom de subjecció (Barrachina et al. 2010: 78-79).

Un segon tipus a tindre en compte és el recipient hermètic localitzat en superfície molt pròxim on es trobava l'estructura excavada en *El Periquité*. Les característiques de la seua pasta són similars a les de les tenalletes pel que no incidirem en elles. És de xicoteta grandària i presenta perfil entrant, llavi bisellat i conserva la orelleta perforada. Aquest tipus de recipient és molt comú entre les necròpolis del grup Montsià-Baix Maestrat, documentant-se a partir de la segona meitat del segle VI ane fins a mitjan segle V ane (López Bravo, 2001: 58).

Quant a l'aixovar metàl·lic recuperat ens és difícil establir la seua funcionalitat donades les múltiples possibilitats que tindria l'ús optimitzat d'aquest útil i per tant establir similituds amb objectes concrets. Si bé la presència dels titjes i claus de ferro ens estan indicant un marge determinat cronològic en el qual aquest metall està plenament integrat en la vida quotidiana.

El segon element d'anàlisi són les estructures. Hem pres com a referència els materials de dos grups diferents situats en el nord de Castelló, un en la costa, un altre a l'interior muntanyenc. Tots dos mostren similituds formals i tècniques amb els recipients de *El Periquité*. No obstant això mostren una diferent expressió de l'espai funerari, contrastant la senzillesa dels enterraments del grup Montsià-Baix Maestrat realitzats en simple clots amb l'entitat visible de les estructures de Sant Joaquin. Els tipus més recurrents entre les seues construccions són els túmuls circulars i les cambres quadrades o rectangulars. Les primeres amb tambor i sòcol es troben en la majoria de les necròpolis del Baix Aragó. Les segones, denominades cambres per presentar una xicoteta porta d'accés, creiem que destacarien per damunt de la terra fent-se visible dins de l'espai funerari (Fig. 27). Aquest tipus a penes està documentat en el Baix Aragó, a excepció d'un parell d'exemples com el túmul T11 de la *Loma de los Brunos* de Caspe (Melguizo, Benavente, 2015: fig. 4,10) o el túmul 27 del Grup II de la necròpoli del *Cascajujo de Alcañiz* (Melguizo, Benavente, 2015: fig. 4,5). És amb aquest tipus amb el qual relacionem l'estructura excavada en *El Periquité*. La seua cronologia en Sant Joaquin abasta tot el segle VI ane i són coetànies dels túmuls circulars, els quals tenen una trajectòria d'ús més ampla i antiga. Només d'una d'elles, E22, tenim una datació de C-14 que ens situa en la segona meitat del segle VI ane (Barrachina et al. 2010: 153).

Així doncs, amb les dades disponibles i d'acord amb els paral·lels observats considerem que l'estructura E1 de la necròpoli de *El Periquité* ha de datar-se a la fi del segle VI ane o en els primers anys del segle V ane. No obstant això la utilització

d'aquest espai funerari, en el qual observem la presència també d'estructures circulars, degué iniciar-se amb anterioritat a aquesta data. Pel que si bé per a l'estructura E1 hem establert una cronologia de finals de l'ibèric antic, és probable que el seu ús s'iniciara cap a finals del segle VII ane o l'inici del segle VI ane.

La proximitat de la necròpoli de *El Periquité* al jaciment del mateix nom no ens aporta de moment moltes dades que puguin precisar millor la franja cronològica del seu ús, atès que no s'ha realitzat en el poblat cap mena d'excavació que ens permeta disposar d'una estratigrafia. Només comptem amb les dades que ens ofereixen els materials de superfície.

La dispersió de material entorn de la torre i vessants S-SE del tossal de *El Periquité* mostra almenys dues fases d'ocupació. La primera ibèrica, la segona islàmica. Centrant-nos en la primera fase d'ocupació observem que els fragments recuperats en superfície estan fabricats a mà i a torn.

La ceràmica a mà té característiques similars a les del pròxim poblat de l'Edat del Ferro de *Los Morrones* (Barrachina et al. 2012), però també a la factura de les tapadores troncocòniques que recuperem de la cambra funerària. Encara que majoritàriament els fragments no presenten formes, per la seua fabrica i algunes decoracions podem relacionar-los amb grans contenidors de magatzematge de superfícies grolleres i parets espesses que posseeixen bases planes i decoracions de cordons en el coll amb digitacions en la seua superfície.

Els fragments a torn presenten cocció oxidant, amb pastes depurades en les quals s'observen inclusions de partícules de desgreixant principalment blancs o brillant, de grandària molt fina, similars als que hem vist en els recipients de la necròpoli. En general són fragments molt xicotets i rodats, però en alguns d'ells hem observat la presència de pintura roja que desenvolupa motius simples de bandes d'amplària variable, tant en el cos com en les vores. Les vores recuperades es poden relacionar en la seua majoria amb les tenalletes de la necròpoli, són formes obertes de vora exvasada que acaba en un triangle apuntat el qual incorpora a vegades un lleu moldurat. Destacarem la presència d'un fragment de cos sense forma d'una grossària d'un centímetre, les característiques del qual són similars als fragments trobats en *Los Morrones* o en *El Calvario de Montán*, els quals relacionem amb les pastes fenícies o les produccions sud-peninsulars (Barrachina et al. 2013: 65, fig. 7).

L'àrea del poblat es completa amb un espai a manera de coma entre els dos cims, la de la torre i la de la necròpoli (Fig. 3, B). En aquest punt inter-



Figura 26. Coloració negrosa que correspon a un estadi de carbonització previ a la calcinació.

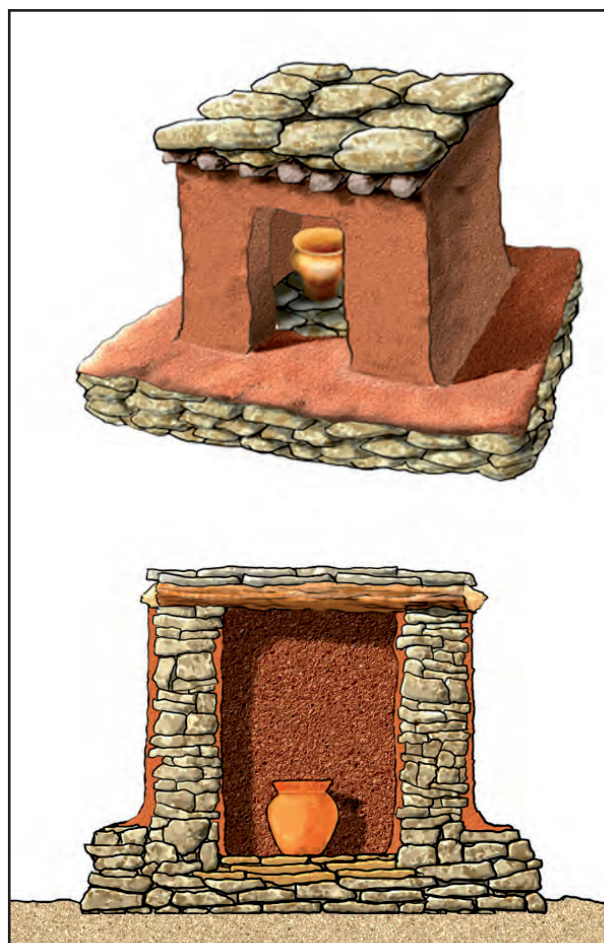


Figura 27. Idealització de l'estructura de la cambra. Dibuix realitzat per JM Soler per a la necròpoli de Sant Joaquin (Barrachina et alii, 2010: fig 1.9)

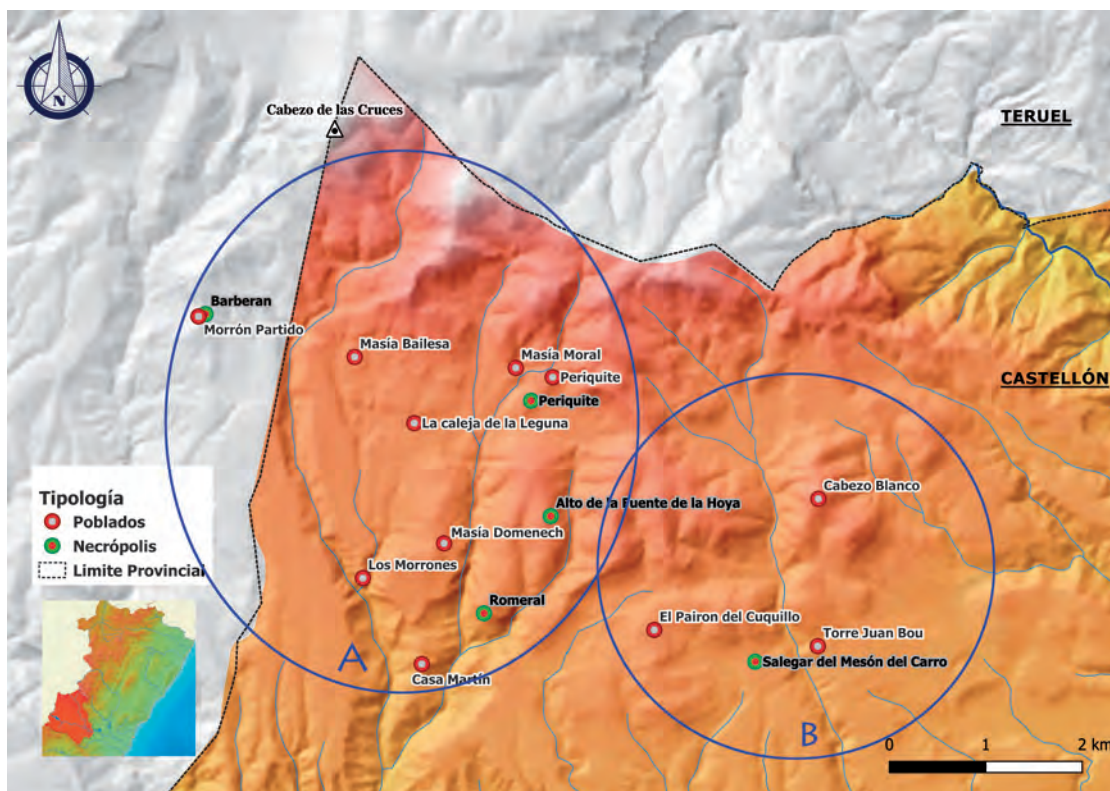


Figura 28. Mapa de l'entorn arqueològic de el *Plano de Cortes* (A) on se situa la necròpoli i el poblat de *El Periquite* i del barranc del *Carro* (B) on es localitza la necròpoli de el *Salegar del Mesón del Carro*

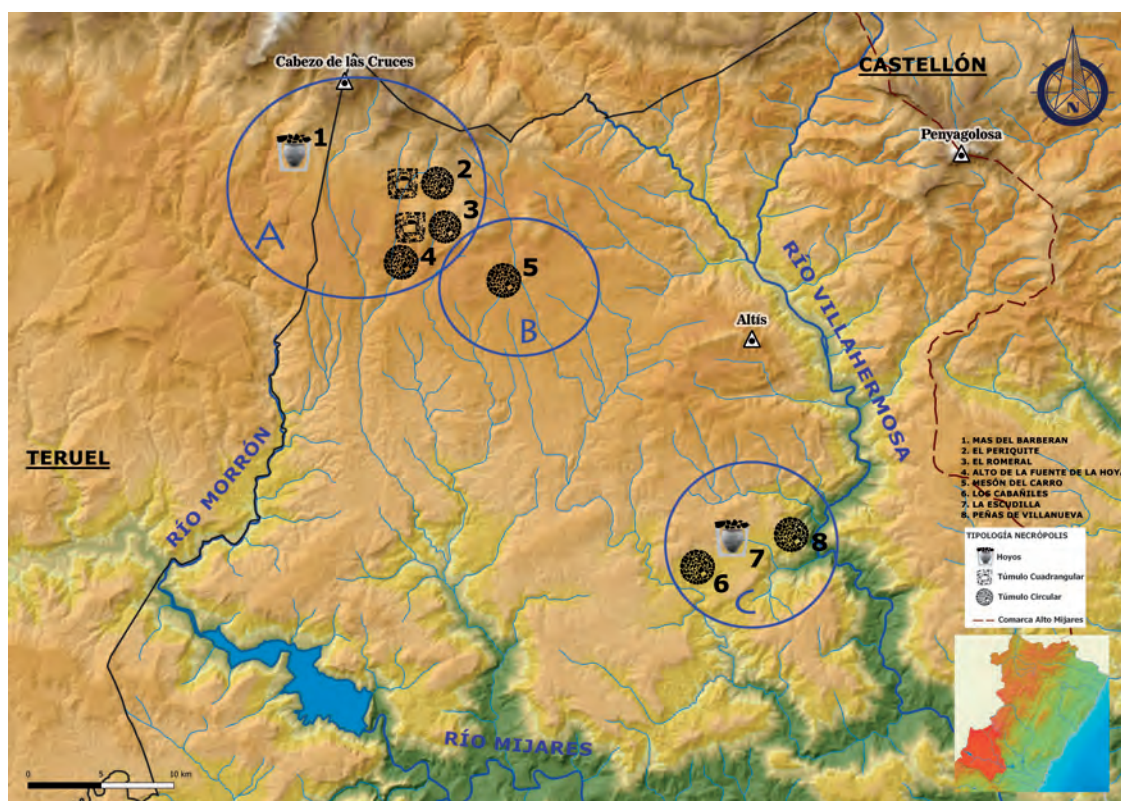


Figura 29. Mapa en el qual es representen les àrees de l'Alt Millars en les que s'han localitzat necròpolis: A. *El Plano de Cortes*; B. *El barranc del Carro*; C. *La Hoya de Zucaina*.

medi vam poder observar diverses línies de murs formant un angle recte i delimitant un espai més o menys rectangular. Entorn d'aquest espai varem localitzar una gran quantitat de fragments realitzats a mà, si bé en la seua majoria sense forma, no observant-se cap element fabricat a torn. El que ens va portar a interpretar aquest espai com anterior al desenvolupament del poblat i la torre. Situació que tenim documentada en altres jaciments com és el cas de *Los Morrones*.

Sense altres elements de valoració podem concloure que el poblat està ocupat en la mateixa franja cronològica que la necròpoli. Almenys fins a finals del segle VI ane o principis del V ane. No obstant això la presència de l'estructura rectangular amb ceràmica a mà exclusivament i la presència de túmuls circulars en la necròpoli assenyalen un inici de l'ocupació del tossal de *El Periquité* anterior i que podríem portar fins a la segona meitat del segle VI ane.

EL CONTEXT ARQUEOLÒGIC DE LA NECRÒPOLIS D'EL PERIQUITÉ

Les prospeccions realitzades en el *Plano de Cortes* mostren una significativa ocupació en un territori ben definit en el qual una comunitat s'articula al llarg d'un ampli espai de temps que abasta des de l'Edat del Bronze fins a la romanització i posterior islamització. El seu estudi es troba àdhuc en els seus primers passos de desenvolupament donada l'amplitud del terme de *Cortes de Arenoso* i la complexitat del seu relleu. No obstant això en l'àrea que hem fitat entorn a la unitat morfoestructural del *El Plano*, si podem fer algunes inferències a partir de les dades reunides fins al moment (Fig. 28 A).

Des del punt de vista diacrònic la primera ocupació correspon a un poblat de l'Edat del Bronze conegut com *Morrón Royo*. És un puntal situat en l'extrem sud i vinculat a l'àrea arqueològica de la masia de *Los Morrones*. Altres indicis d'aquesta època els hem trobats en els abrics situats darrere del mas de *el Moral*, molt erosionats però on detec-tem la presència de materials a mà d'aquesta mateixa cronologia.

Enfront de la parquedat de localitzacions de l'Edat del Bronze serà a partir del segle VII ane, durant el Ferro Antic, quan trobem un major nombre de jaciments que inclouen tant poblats com necròpolis. El centre que estructura el territori en aquest moment és el poblat fortificat de *Los Morrones*, també vinculat a l'àrea arqueològica del mas de *Los Morrones* (Barrachina et al. 2012), entorn del qual es distribueixen altres localitzacions de menor entitat com el mas de *La Leguna*, el mas del *Moral*, *El Periquité* o *La Baileza*. Alguns d'ells tindran continuïtat

durant l'Ibèric Antic arribant fins a finals del segle V ane i uns altres desapareixeran durant la fase Plena de la Cultura Ibèrica.

Entre el segle V-III ane el *Morrón Royo* tornarà a ocupar una posició central en el territori, si bé de moment és l'únic que tenim documentat damb aquesta cronologia. Cap al final de l'etapa el centre es desplaçarà cap al *Morrón Partido*. Aquest poblat està situat en el terme turolense de *Nogueruelas* i se situa en un puntal rocós orientat de nord a sud en els contraforts SW del *Cabezo de la Cruz*. En superfície s'han recuperat ceràmiques a mà i a torn. Les primeres podrien indicar una major amplitud en la seua ocupació que ens retrotrauria a finals del segle VII ane, si bé moltes d'aquestes produccions perduren llarg temps arribant fins i tot a la fi del primer mil·lenni. Les ceràmiques a torn ibèriques són abundants, al costat de les islàmiques, però el més destacable és la presència d'alguns fragments de campaniana A, fet que assenyalen la seua perduració fins a mitjan segle I ane (Izquierdo, 1999).

La seua cronologia final podria enllaçar amb l'ocupació de la *Caleja de la Leguna* on també trobem materials d'època ibèrica molt rodats. En aquest jaciment és on es localitza la major concentració de material romà de l'àrea d'estudi i que datem entre el segle I i II dne (consultar article sobre la Leguna en aquest mateix volum).

En el procés d'estructuració d'un territori per una comunitat i antropitzar-lo segons els seus recursos, les necròpolis són els espais públics en els quals es crea un vincle amb els difunts. Es genera així la identitat grupal i l'apropiació del territori. Aquesta forma d'entendre la seua posició en el paisatge porta a interpretar la localització de les necròpolis com una fita senyalitzadora que serveix de informació i guia sobre la comunitat que ocupa aquest espai.

En el territori en estudi, a més de *El Periquité*, comptem amb la localització de altres necròpolis. Quatre d'elles amb una cronologia parella que les situa entre el final del Ferro Antic i l'Ibèric Antic. Mentre que la cinquena, el mas de *Barberan* és la més recent.

Les més antigues són: *El Periquité*, *El Alto de la Fuente de la Hoya*, *El Romeral* i *el Salegar del Mesón del Carro*. Aquesta última excavada a principis de la dècada del 2000, però que forma part d'una altra unitat morfoestructural al voltant del *Cabezo Blanco* (Barrachina, 2002-2003).

No obstant això totes elles tenen com a característica comuna tractar-se d'agrupacions de xicoteta entitat, amb pocs enterraments. En elles hem pogut constatar a simple vista la presència tant de túmuls circulars com cambres rectangulars (Fig. 29,

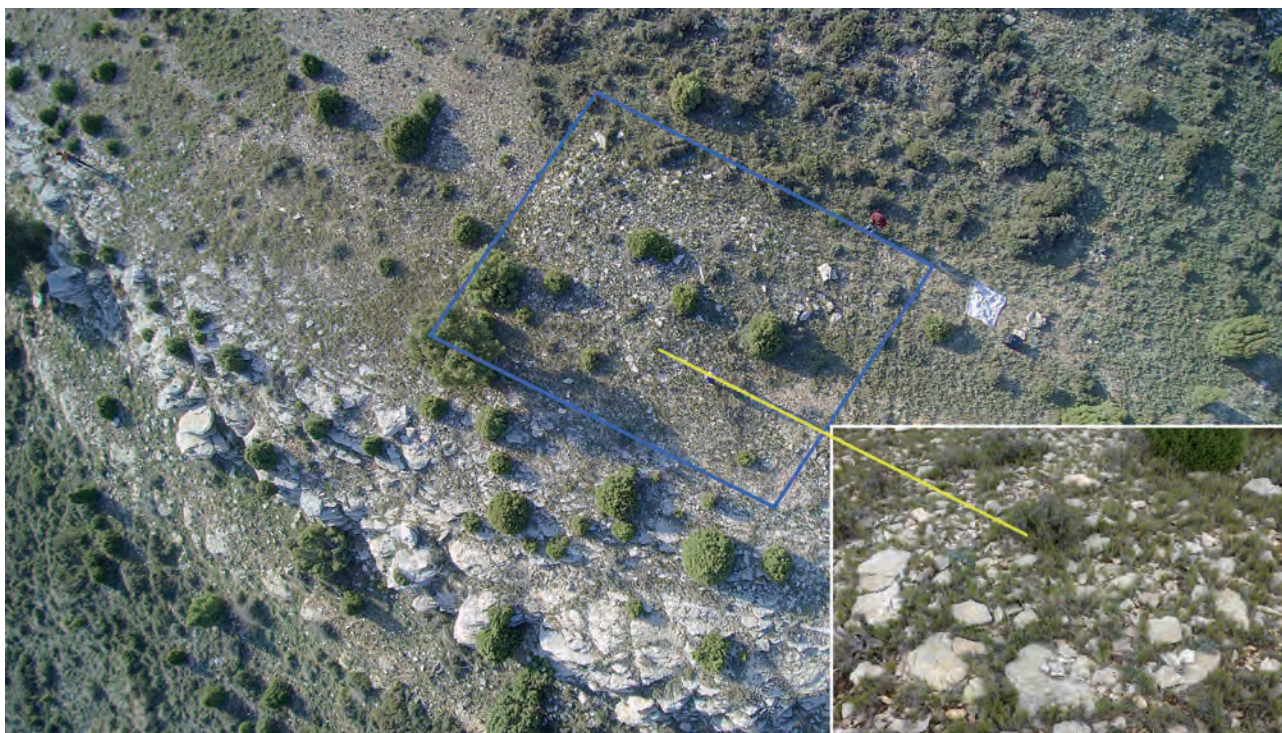


Figura 30. Vista general de la necròpoli de el Alto de la Fuente de la Hoya i detall d'una de les estructures circulars millor conservada.

A), a excepció de *el Salegar* on únicament es van constatar túmuls circulars.

D'elles coneixem la vinculació de *El Periquité* al poblat del mateix topònim, però no de les altres dues. Ambdues se situen en la part alta d'un dels cims que tanquen *El Plano* per l'E, el *Alto de la Fuente de la Hoya*. Desconeixem de moment si la ilocalització dels poblat al qual haurien d'associar-se està relacionat amb la forta erosió que presenta aquesta muntanya, o si per contra la seua ubicació en un punt molt elevat i molt pròximes entre si podria respondre a altres qüestions com la de funcionar com una fita.

La quarta de les necròpolis correspon al mas de *Barberan*, relacionada amb el poblat del *Morrón Partido*, totes dues en el terme turolense de *Nogueuelas*. La necròpoli està situada a uns 200 metres del poblat, en l'altra vessant del xicotet barranc que la separa del poblat. Està molt destruïda per l'erosió, per la qual cosa ens és difícil saber si s'havia continuat amb la tradició tumular que em vist en les necròpolis veïnes.

La recuperació de dos conjunts d'armes que degueren formar part d'un o diversos aixovars va permetre establir la cronologia d'aquesta necròpoli, almenys en el seu tram final (Izquierdo, 1999). La presència d'un punyal biglobular al costat d'una espasa tipus La Tene i una llança, situa el conjunt des-

prés de la segona guerra Púnica, entre finals del segle III i mitjans del segle I ane. Cal destacar que del poblat prové una estela antropomorfa la iconografia de la qual es relaciona amb el grup del Baix Aragó i que es data entre els segles II-I ane (Arasa, Izquierdo, 1998).

A manera de resum final podem dir que la necròpoli de *El Periquité* i el seu poblat formen part d'un territori estructurat la planificació del qual estaria organitzada a partir de l'optimització dels recursos i el control de les comunicacions. Les diferents cronologies que veiem en els jaciments ens indiquen una continuïtat en l'ocupació amb fluctuacions en la demografia que mostra pics positius entre el final del Ferro Antic i l'Ibèric Antic, mentre que a partir d'aquest moment es produeix un canvi que aparentment concentrara a la població en alguns llocs.

A l'espera que conclouen aquest i altres treballs en el sector septentrional de l'Alt Millars, creiem que l'esquema plantejat com a hipòtesi es reflecteix en altres dues àrees. Una la trobem entorn de la necròpoli de *el Salegar del Meson del Carro* (Barrachina, 2002-2003), on tenim localitzats amb seguretat tres poblats de diferent cronologia (Fig. 28, B; fig. 29) i una amplíssima dispersió de material barrejada amb elements més recents que assenyalen una forta antropització d'aquesta zona.

L'altra la trobem en la *Hoya de Zucaina* (Fig. 29, C). Ací també han sigut documentades diverses necròpolis i poblats (Falomir, Lujan, 2013), algunes d'elles excavades (Falomir *et al.* 2014). Amb tot cal destacar l'àrea funerària de los Cabañiles amb una sèrie d'agrupacions de túmuls dispersos en una àmplia àrea que es daten al llarg del segle VI ane. D'aquesta dispersió sol un d'aquests grups ha sigut documentat de forma intensiva amb l'excavació de 23 enterraments amb 28 individus (Falomir *et al.* 2017) posant de manifest un model diferent d'organització de la necròpoli no documentat en aquesta àrea septentrional de moment.

Esperem que els treballs en curs puguen acabar de desenvolupar-se i completar el plantejament esbossat en aquestes línies.

BIBLIOGRAFIA

- AGUSTÍ FARJAS, B., 2014. «Rituales de cremación en la Península Ibérica (s. XI-VI A.C.) y su estudio antropológico». En Guerra Doce, E., Fernández Manzano, J. (Coord.): *La muerte en la Prehistoria Ibérica. Casos de estudio*: 155-178. Universidad de Valladolid. Valladolid.
- AGUSTI, B., BARRACHINA, A., GRAELLS, R. (2006): «Posibilidades de interpretación en depósitos funerarios de incineración en Castellón y el sur de Cataluña». *Actas de las Jornadas de Antropología Física y Forense* (Alicante, 29-30 junio 2006): 65-72. Instituto de Cultura Juan Gil-Albert. Alicante.
- AGUSTÍ, B., VIZCAÍNO, D., PÉREZ, R., VICIACH, A., BARRACHINA, A. (2012): «La necròpolis de Sant Joaquim de la Menarella (Els Ports, Castelló)». En Rovira, M.C., López Cachero, F.J., Mazière F. (dirs.) *Les necròpolis d'incineració entre l'Ebre i el Tiber (segles IX-VI aC): metodologia, pràctiques funeràries i societat*. Monografies 14: 91-94. Museu Arqueològic de Catalunya. Barcelona.
- ARASA, F., IZQUIERDO, I. (1998): «Estela antropomorfa con inscripción ibérica del Mas de Barberán (Noguera, Teruel)». *Archivo Español de Arqueología*, 71: 79-102, Consejo Superior de Investigaciones Científicas. Centro de Estudios Históricos. Madrid.
- BARRACHINA IBAÑEZ, E. (2002-2003): «Dos noves necròpolis d'incineració a la conca del Millars: el Mesón del Carro i La Vilavella (Castelló)». *Quaderns de Prehistòria i Arqueologia de Castelló*, 23: 141-150, Diputació Provincial. Servei d'Investigacions Arqueològiques i Prehistòriques. Castelló.
- BARRACHINA IBAÑEZ, E. (2004-2005): «Primeres dades de les prospeccions a l'Alt Millars, termes de Cortes de Arenos i Villahermosa del Río». *Quaderns de Prehistòria i Arqueologia de Castelló*, 24: 379-384, Servei d'Investigacions Arqueològiques i Prehistòriques. Diputació Provincial de Castelló. Castelló.
- BARRACHINA IBAÑEZ, A. (2010): «La necròpoli tumular del Salegar del Mesón del Carro (Castelló)». En Pérez, A., Soler, B. (coord) exposició temporal *"Restes de Vida, Restes de Mort"*. *La mort en la prehistòria*, Museu de Prehistòria de València, del 04 de febrer al 30 de maig de 2010: 235-238. Diputació de València. Museu de Prehistòria de València. València.
- BARRACHINA, E., AGUSTI, B. (2004-2005): «Estudi d'antropologia física de dues incineracions de l'edat del ferro d'Ares del Mestre i La Vilavella (Castelló)». *Quaderns de Prehistòria i Arqueologia de Castelló*, 24: 151-162, Servei d'Investigacions Arqueològiques i Prehistòriques. Diputació Provincial de Castelló. Castelló.
- BARRACHINA IBAÑEZ, A., HERNANDEZ GARCIA, F., AGUSTI I FARJAS, B., ARQUER I GASCH, N., HERNANDEZ GARCIA, F. J., PEREZ MILIAN, R., VICIACH I SAFONT, A., VIZCAÍNO LEÓN, D. (2010): *La necròpolis de Sant Joaquim de la Menarella (Forcall, Castellón)*. *La pràctica de la incineració en la comarca de Els Ports*. Parque Eólico de Refoyas. Zona II del Plan Eólico Valenciano: 171, RENOMAR, S. A. EIN Mediterráneo S.L. Valencia.
- BARRACHINA, A.; VICIACH, A.; BURDEUS, M.; BAUTISTA, R.; ARQUER, N.; (2012): «Síntesis de cinco años de excavaciones en un yacimiento del hierro en el Alto Mijares: Los Morrones 1 de Cortes de Arenoso (Castellón)». *Quaderns de Prehistòria i Arqueologia de Castelló*, 30: 53-70, Servei d'Investigacions Arqueològiques i Prehistòriques. Servei de Publicacions. Diputació Provincial. Castelló.
- BARRACHINA, A.; VIZCAINO, D.; BRAVO, E.; (2013): «"El destino quiso que se erigiera aquí..." Evolución histórica del municipio de Montán, desde la Prehistoria a la Edad Moderna». *Quaderns de Prehistòria i Arqueologia de Castelló*, 31: 57-96. Servei d'Investigacions Arqueològiques i Prehistòriques. Servei de Publicacions. Diputació. Castelló.
- BARRACHINA, A.; VICIACH, A.; ARQUER, N.; (2017): «El que portem entre mans. Assaig ti-

- pològic de recipients domèstics del segle IX al VI ANE als Ports i l'Alt Maestrat». *Quaderns de Prehistòria i Arqueologia de Castelló*, 35: 5-58, Diputació de Castelló. Servei d'Investigacions Arqueològiques i Prehistòriques. Servei de Publicacions. Castelló.
- DUDAY, H., DEPIERRE, G., JANIN, T. (2000): «Validation des paramètres de quantification, protocoles et stratégies dans l'étude anthropologique des sépultures secondaires à incinération. L'exemple des nécropoles protohistoriques du Midi de la France». En Py, M. (dir.) Actes du XXI colloque International de l'A.F.E.A.F.: *Archéologie de la Mort, Archéologie de la Tombe au premier Âge du Fer* (Conques-Montrozier 8 - 11 mai 1997). Monographies d'Archéologie Méditerranéenne, 5: 7-29. Lattes.
- FALOMIR, F., LUJAN, J. L., (2013): «Campaña de prospecciones arqueológicas en la Hoya de Zucaína (Alto Mijares, Castellón)». *Quaderns de Prehistòria i Arqueologia de Castelló*, 31: 125-136, Servei d'Investigacions Arqueològiques i Prehistòriques. Servei de Publicacions. Diputació Provincial de Castelló. Castelló.
- FALOMIR, F., LUJAN, J., BURDEUS, M. (2014): «Una nova necròpoli tumular en la Foia de Zucaína: Peñas de Villanueva (Zucaína, Alt Millars)». *Quaderns de Prehistòria i Arqueologia de Castelló*, 32: 63-66. Servei d'Investigacions Arqueològiques i Prehistòriques. Servei de Publicacions. Diputació Provincial de Castelló. Castelló.
- FALOMIR GRANELL, F.; LUJAN, J. L.; AGUSTI, B.; DIAZ, A.; VICIACH, A.; ROBLEDO, V.; GALEA, M.; (2017): «El área funeraria de los Cabañiles (Zucaína, Castellón). Agrupaciones tumulares, edificios y su articulación espacial (Siglos VII i VI aC)» En Actas del Coloquio *Arquitecturas funerarias y memoria: la gestión de las necrópolis en Europa occidental (ss. X-III a.C.)* celebrado en la Casa de Velázquez del 13-14 Marzo 2014 (Madrid), 27: 31-46, Osanna Edizioni s.r.l. Venosa.
- FLETCHER VALLS, D. (1965): *La necrópolis de la Solivella* (Alcalà de Chivert). Serie de Trabajos Varios del SIP, 32: 58-100. Servicio de Investigación Prehistorica. Diputació de Valencia. Valencia.
- GÓMEZ BELLARD, F. 1996, «El análisis antropológico de las cremaciones». *Complutum Extra*, 6 (2): 55-64. Homenaje al profesor Manuel Fernández-Miranda. Servicio de Publicaciones. Universidad Complutense de Madrid. Madrid.
- IZQUIERDO, I (1999): «Un lote de armamento ibérico procedente de la necrópolis del Mas de Barberán (Noguera, Teruel)». *Gladius*, XIX: 97-120. Consejo Superior de Investigaciones Científicas. Madrid.
- LÓPEZ BRAVO, FERNANDO (2001): «Propuesta tipológica para urnas de cierre hermético con apéndices perforados del norte de Castellón y sur de Tarragona». *Saguntum*, 33: 49-64, Universitat de Valencia. Valencia.
- MELGUIZO, S.; BENAVENTE, J.A. (2015): «Contextualización: perspectivas regionales sobre arquitectura tumular». En: Benavente, Graells, Melguizo (Coord.): *La necropolis de El Cabo de Andorra (Teruel). Relación entre género y cultura material durante la Primera Edad del Hierro*. Revista Al-Qannis. Taller de Arqueología de Alcañiz, 12: 47-60. Alcañiz.
- PÉREZ MILIAN, R.; VIZCAINO LEON, D.; ARQUER I GASCH, N.; AGUSTI FARJAS, B.; BARRACHINA IBÁÑEZ, A.; VICIACH SAFONT, A.; SANCHIS SERRA, A.; TORMO CUÑAT, C.; DE HARO POZO, S.; (2007): «La necrópolis de Sant Joaquim. Un espacio funerario del hierro I / ibérico antiguo». En Vizcaíno, D. (coord.) *Paisaje y arqueología en la Sierra de la Menarella. Estudios previos del Plan Eólico Valenciano. Zona II: Refoies y Todellella*: 189-290. Generalitat Valenciana. Conselleria de Cultura i Esports. Renomar, SA. EIN Mediterráneo, S. L. Valencia.
- ROYO GUILLÉN, J. I. (2000): «Tipología funeraria, ritos y ofrendas en las necrópolis del valle del Ebro durante la Primera Edad del Hierro (s. VIII - s. V a.C.)». En Py, M. (dir.) Actes du XXI colloque International de l'A.F.E.A.F.: *Archéologie de la Mort, Archéologie de la Tombe au premier Âge du Fer* (Conques-Montrozier 8 - 11 mai 1997). Monographies d'Archéologie Méditerranéenne, 5: 7-29. Lattes.
- TRANCHO, G.J. (2010): «Análisis antropológico de las necrópolis de cremación». *Revista Española de Antropología Física*, 31: 205-232. Sociedad Española de Antropología Física SEAF. Graphos SL. Barcelona.