

RCI 2019: cartografía de las tendencias de la competitividad regional

Acaba de publicarse el cuarto Índice de Competitividad Regional que hace un seguimiento del nivel de competitividad de todas las regiones de la Unión Europea (UE).

Durante los últimos diez años, el Índice de Competitividad Regional (RCI, por sus siglas en inglés) ha estado midiendo los principales factores de competitividad en 268 regiones de nivel NUTS-2 por toda la Unión Europea. Con once componentes distintos, recoge conceptos relacionados con el desarrollo sostenible, la productividad y el bienestar. Este Índice único ofrece nuevas percepciones que los índices nacionales de competitividad no pueden captar.

La última edición del RCI, publicada el 7 de octubre de 2019 en la Semana Europea de las Regiones y Ciudades en Bruselas (Bélgica), confirma una pauta policéntrica con una variación muy amplia que caracteriza tanto a países como a regiones del mismo país. Diez años después de la crisis financiera mundial, la brecha entre el noroeste y el sudeste de la UE sigue siendo clara y visible.

Las regiones capitalinas suelen ser las más competitivas de cada país, salvo en los Países Bajos, Italia y Alemania. Le región con mejores valoraciones del RCI es la de Estocolmo, seguida por Londres con su amplia zona de cercanías, y Utrecht, ambas en el segundo puesto.

Al igual que en ediciones anteriores del RCI, la mayoría de las regiones mejor clasificadas albergan, o bien capitales, o grandes áreas metropolitanas, cuya aglomeración y conectividad entre las actividades económicas y el capital humano las convierten en motores de crecimiento y competitividad.

Observaciones oportunas

Los cuatro puntos temporales disponibles actualmente (a los que hacen referencia las cuatro ediciones del Índice) permiten seguir las tendencias y la evolución de la competitividad regional desde que se publicó por primera vez en 2010. En general, no son frecuentes los cambios rápidos o amplios entre las cuatro ediciones del RCI.

« La mayoría de las regiones mejor clasificadas albergan, o bien capitales, o grandes áreas metropolitanas, cuya aglomeración y conectividad entre las actividades económicas y el capital humano las convierten en motores de crecimiento y competitividad. »

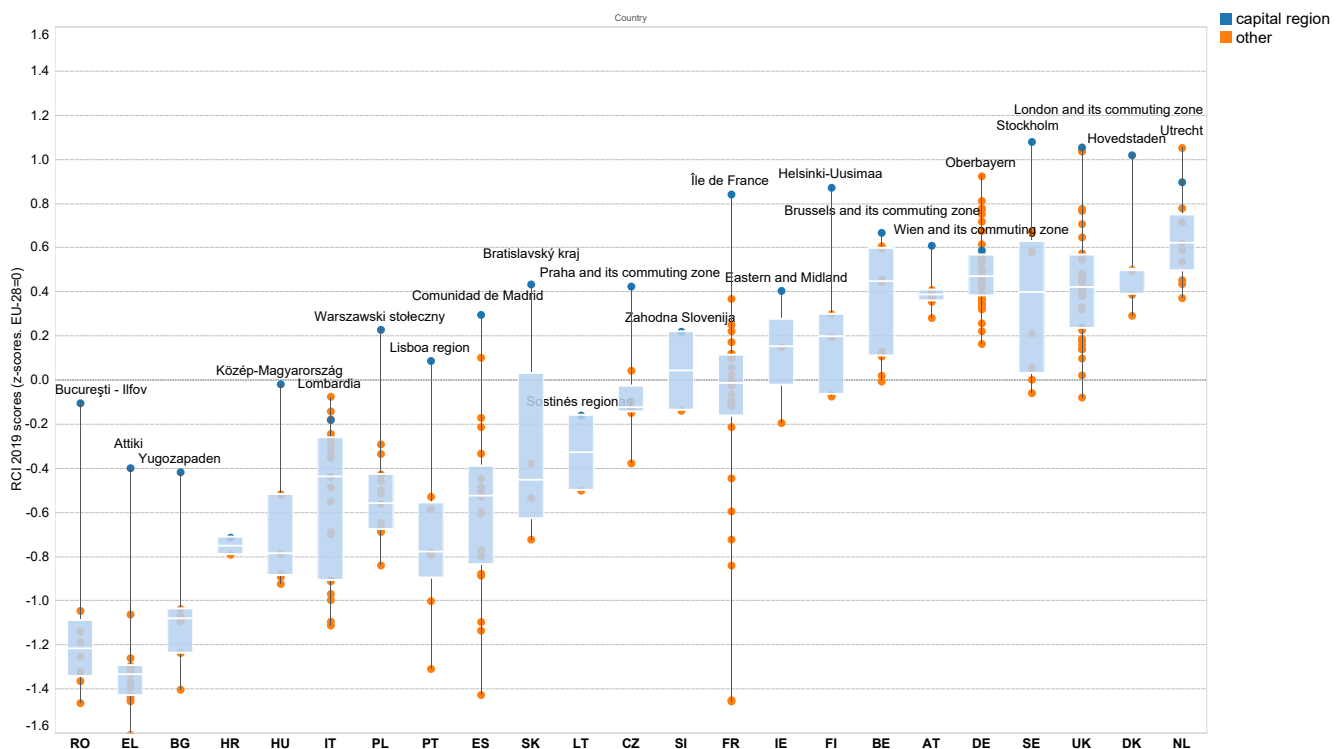
Dentro de cada país, las valoraciones regionales suelen ser bastante estables a lo largo del tiempo, aunque, en algunos casos, se puede observar cierta convergencia entre la región con mejores resultados, habitualmente la región capitalina, y las demás regiones del país. Por ejemplo, en Suecia, Estocolmo, con una elevada puntuación estable, ha sido alcanzada lentamente por las otras

tres mejores regiones del país. En cambio, la brecha existente entre la región de Bucarest y el resto de Rumanía ha seguido siendo sorprendentemente amplia durante la última década, aunque las tres regiones siguientes han mejorado de forma constante en términos de competitividad. A la página web del RCI se han añadido nuevas herramientas interactivas en línea que permiten comparar los niveles de competitividad de las distintas regiones a lo largo del tiempo y el espacio.

Desde su primera publicación, cada vez más regiones de la UE han utilizado el RCI y sus componentes para hacer comparaciones con otras regiones de la UE o con la media de la UE. Además, el Índice ha sido útil para comparar una región con regiones que tienen un nivel de desarrollo económico similar. Por ejemplo, una región menos desarrollada puede tener una puntuación general inferior y aun así superar a regiones con un nivel similar de producto interior bruto (PIB) per cápita. Por el contrario, una región muy desarrollada puede tener una puntuación elevada, pero no llegar a lo que es normal en las regiones ricas comparables.



Distribución de las puntuaciones del RCI 2019 dentro de cada país.



En el diagrama anterior, solamente figuran los países con más de una región.

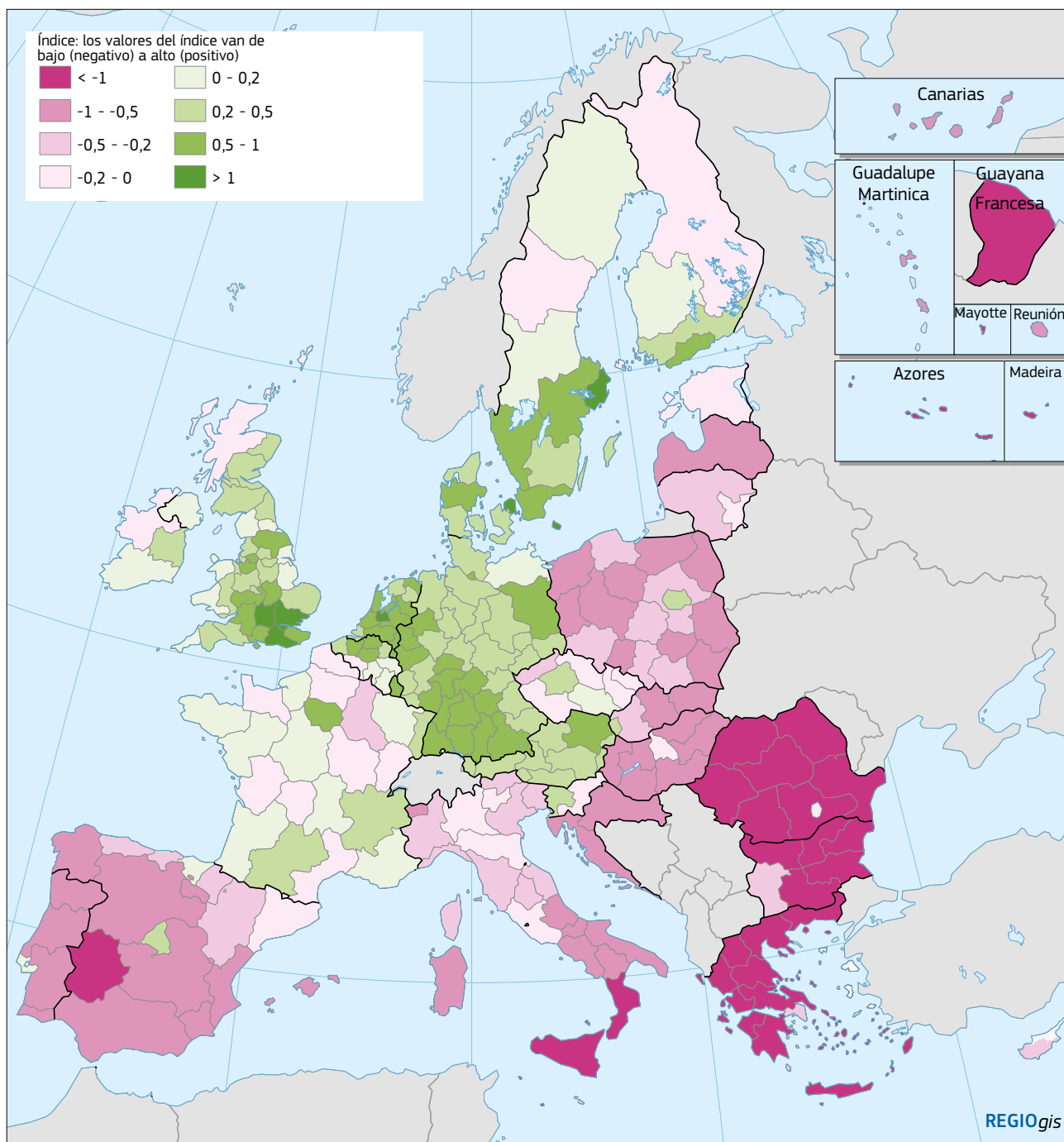
Se muestra el nombre de la mejor región del país. Los cuadros sombreados incluyen el 50% de las regiones de cada país.

Existen variaciones muy amplias tanto entre países como entre regiones del mismo país. Las regiones capitalinas suelen ser las más competitivas, a excepción de los Países Bajos, Italia y Alemania. En los Países Bajos, Utrecht se mantiene como la mejor región, seguida de Ámsterdam. En Italia, Lombardía continúa siendo la región mejor valorada, mientras que, en Alemania, la mejor es la de Alta Baviera (región de Múnich). En Italia, España y Bélgica, los niveles de competitividad regional son muy diversos, pero presentan una distribución casi uniforme en todas las regiones de cada país, como muestran los cuadros que incluyen el 50% de las regiones de cada país.

Índice de Competitividad Regional: RCI 2019

La brecha entre el noroeste y sudeste en toda la UE sigue siendo clara y visible incluso diez años después de la crisis. Los resultados de la edición de 2019 del Índice de Competitividad Regional confirman una pauta policéntrica, teniendo

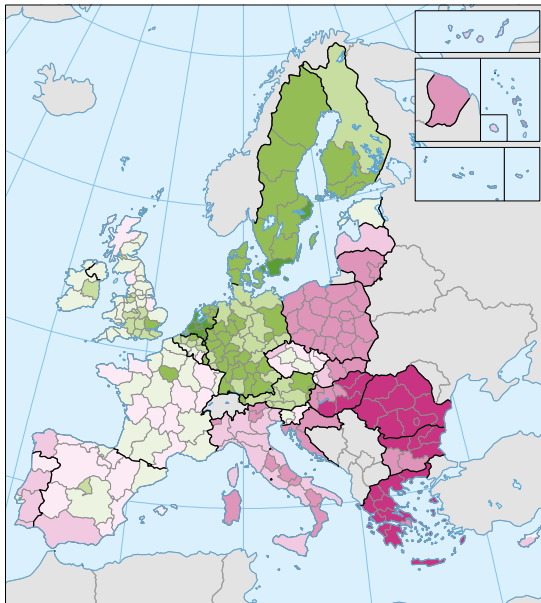
las regiones capitalinas y metropolitanas unas valoraciones especialmente elevadas en muchas partes de la UE. La distribución espacial de los niveles de competitividad concuerda con anteriores ediciones del RCI.



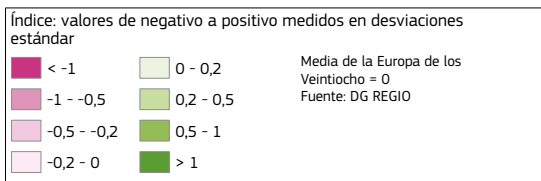
Europa de los Veintiocho = 0
Fuente: DG REGIO

© EuroGeographics Association para las fronteras administrativas

Índice de Competitividad Regional 2019: puntuaciones de los grupos



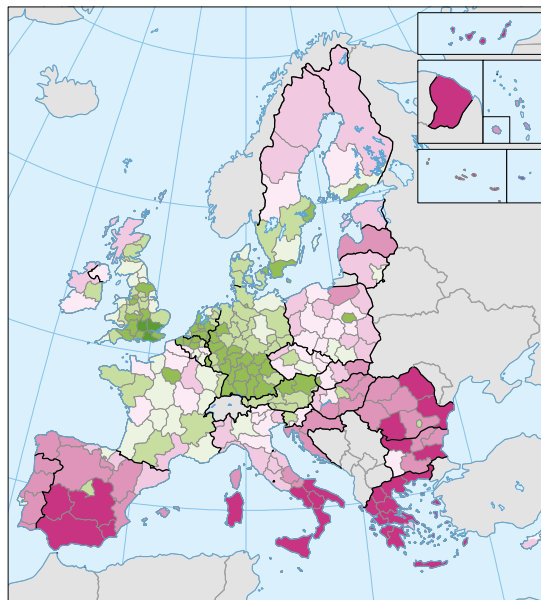
Pilares básicos combinados



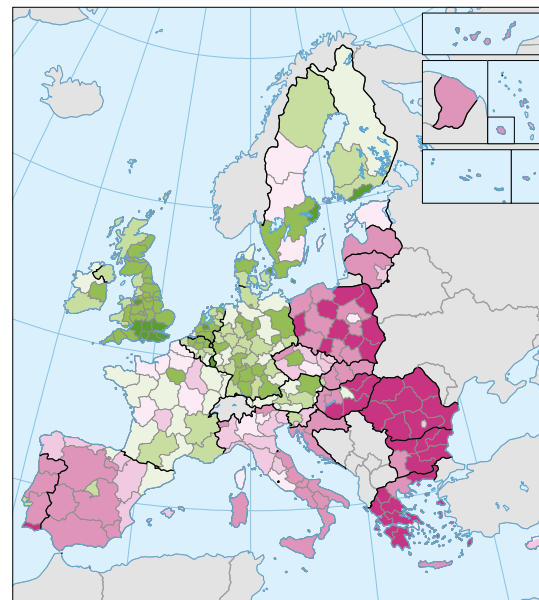
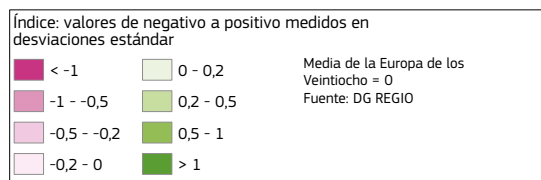
El RCI consta de once pilares que describen los distintos aspectos de la competitividad y se clasifican en tres grupos. A saber:

- El grupo básico consta de cinco pilares: instituciones; estabilidad macroeconómica; infraestructuras; salud, y educación básica.
- El grupo de eficiencia incluye: educación superior, formación y aprendizaje permanente; eficiencia del mercado laboral, y tamaño de mercado.
- El grupo de innovación incluye: preparación tecnológica; sofisticación empresarial, e innovación.

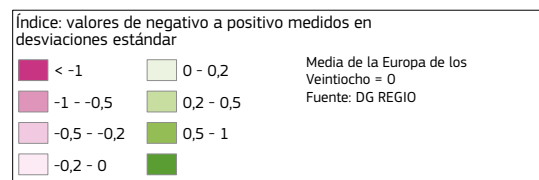
Los tres mapas reflejan la distribución espacial de los subíndices básico, de eficiencia y de innovación. Siguiendo la línea de las anteriores ediciones, el grupo básico presenta la menor variabilidad dentro de cada país, mientras que el grupo de eficiencia y, en mayor medida, el de innovación varían más. Hay dos motivos que explican la homogeneidad relativamente superior del grupo básico: en primer lugar, dos de los cinco pilares del grupo básico se miden solamente a escala nacional, y, en segundo lugar, como el grupo incluye facilitadores básicos de la competitividad, como infraestructura, salud y educación básica, se puede esperar cierto nivel de homogeneidad en toda la UE. En cambio, la mayor variabilidad que se manifiesta en el grupo de innovación sugiere diferencias sustanciales en la capacidad innovadora de las economías regionales tanto entre países como dentro de ellos.



Pilares de eficiencia combinados

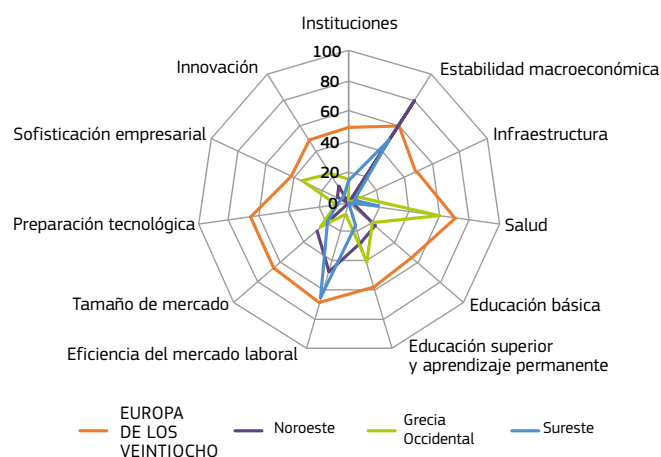
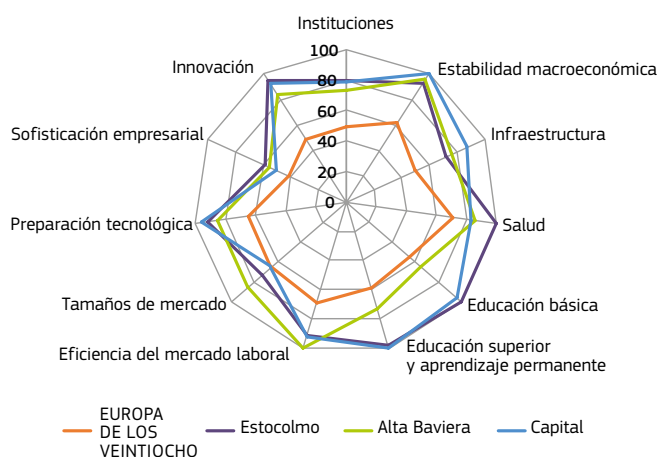


Pilares de innovación combinados



Se puede hacer una lectura incluso más profunda teniendo en cuenta la valoración de cada región en los once pilares del RCI. Por ejemplo, el diagrama siguiente compara tres de las diez mejores regiones: Estocolmo (SE), Alta Baviera (DE) y Capital (DK) (gráfico de araña de la izquierda), todas con un PIB per cápita superior a 160 (Europa de los Veintiocho=100), y tres de las diez últimas regiones: Noroeste (BG),

Grecia Occidental (EL) y Sureste (RO) (gráfico de araña de la derecha), con un PIB per cápita no superior al 50% de la media de la UE. En primer lugar, cabe señalar la forma regular y casi esférica del gráfico de araña que representa a las regiones con mejores puntuaciones, a diferencia de la pauta sumamente irregular del gráfico que representa a las regiones con peores puntuaciones.



LA RECETA DE ANNA KARENINA PARA LA COMPETITIVIDAD

Unos análisis recientes de los factores clave del crecimiento económico regional pusieron de relieve que los logros simultáneos en varias áreas, en lugar de ser excelentes en tan solo una o unas pocas de ellas, constituyen una buena receta para el éxito económico. Esto nos recuerda lo que puede denominarse el principio de Anna Karenina: «Todas las familias felices se parecen, pero cada familia infeliz lo es a su manera» (Anna Karenina de L.N. Tolstoy). En otras palabras, la deficiencia en cualquier factor individual genera una mayor debilidad.

Comparación de notas

En la página web del RCI, actualmente se publican unas tarjetas de resultados mejoradas para facilitar la comparación de cada región con sus homólogas. Estas tarjetas de resultados son fichas informativas (una para cada región) que presentan las puntuaciones y la clasificación de una región en el RCI y todos sus componentes. Además, la valoración de una región se compara con la del grupo de sus homólogas económicas, definido como las quince regiones más cercanas a la que se somete a análisis en términos de PIB per cápita.

Estas tarjetas de resultados, así como mapas interactivos, gráficos de araña, análisis comparativos en el tiempo, documentos metodológicos y cuadros de datos, están disponibles en la página web del RCI.

El RCI se basa en el planteamiento del Índice de Competitividad Global elaborado anualmente por el Foro Económico Mun-

dial y lo adapta al ámbito regional de la UE. Emplea once dimensiones de competitividad definidas, en la edición de 2019, por setenta y cuatro indicadores regionales que abarcan principalmente el período comprendido entre 2015 y 2017, y algunos incluso más recientes de 2018. Cubren una amplia variedad de factores de competitividad y desarrollo sostenible, como innovación, gobernanza, transporte e infraestructura digital, salud y capital humano.

El RCI tiene también en cuenta el desarrollo económico de una región dando más peso a los factores básicos de competitividad en las regiones menos desarrolladas y a los factores relativos a la innovación en las regiones más desarrolladas. ■

MÁS INFORMACIÓN

<https://europa.eu/!VJ69cd>