

La geografía del descontento de la Unión Europea

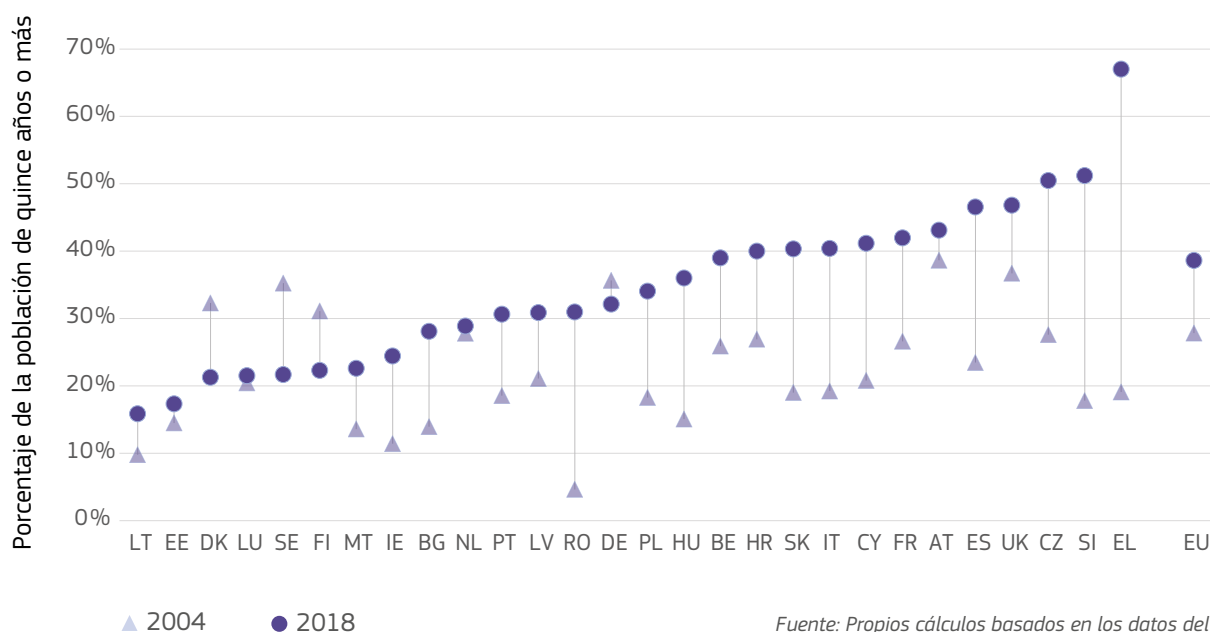
Ante las próximas elecciones al Parlamento Europeo que tendrán lugar del 23 al 26 de mayo, aumenta la preocupación sobre el creciente desencanto con la Unión Europea (UE). El primero de una serie de artículos de *Panorama* sobre los votos en contra de la UE pone de relieve algunos de los motivos de la desconfianza de los ciudadanos en la UE y los gobiernos nacionales.

Durante la última década, los partidos contrarios a la UE han doblado sus votos por toda la Unión Europea. Los partidos que se oponen o que se oponen rotundamente a la integración de la UE, tal y como se define en Chapel Hill Expert Survey¹, incrementaron su porcentaje de votos en las elecciones nacionales de un 9% en 2008 a un 18% en 2018 en la Europa de los Veintiocho.

Esto no se debe a cambios producidos en unos pocos grandes Estados miembros, sino que la mitad de los Estados miembros ha visto como los votos para los partidos contrarios a la UE aumentaban desde 2008. En diez Estados miembros, el aumento ha superado los diez puntos porcentuales. Este incremento podría tener asimismo un efecto en las elecciones europeas de mayo de 2019.

El ascenso de los partidos contrarios a la UE es también reflejo de un creciente desencanto con la UE. La proporción de la población de la UE que suele desconfiar de la UE creció del 29% en 2008 a un elevado 47% en 2013, pero bajó ligeramente hasta un 39% en 2018. Durante la última década, el número de personas que suelen desconfiar de la UE ha crecido en veintiuno de los veintiocho Estados miembros. En doce Estados miembros, este incremento superó los diez puntos porcentuales, mientras que en tres Estados miembros – Chequia, Grecia y Eslovenia – la mayor parte de la población no confiaba en la UE en 2018.

Porcentaje de la población que tiende a no confiar en la UE, 2004-2018



Fuente: Propios cálculos basados en los datos del Eurobarómetro

1) <https://www.chesdata.eu/>

Desconfianza nacional

El elevado grado de desconfianza no es exclusivo de la UE. Los ciudadanos también tienden a no confiar en los gobiernos nacionales. En doce Estados miembros, la mayoría no confía en el gobierno nacional. La desconfianza en el gobierno nacional en casi todos los Estados miembros supera a la que se tiene por el conjunto de la UE. Sin embargo, la desconfianza en los gobiernos nacionales casi nunca se utiliza para defender la desmembración del país, mientras que muchos partidos utilizan la desconfianza en la UE para defender una drástica reducción de su papel o el abandono de la Unión.

Para comprender por qué los ciudadanos votan a partidos contrarios a la integración de la UE, se recopilaron los votos en las elecciones nacionales más recientes de más de 63 000 distritos electorales de la Europa de los Veintiocho. Aprovechando la investigación sobre el populismo en Europa y los Estados Unidos, este trabajo examinó si los mismos factores estaban vinculados con el voto contrario a la UE.

La investigación sobre el populismo destaca varias características individuales. Los votantes de mayor edad, trabajadores, varones con bajos ingresos y poco cualificados para afrontar los desafíos de la economía moderna tienden a votar

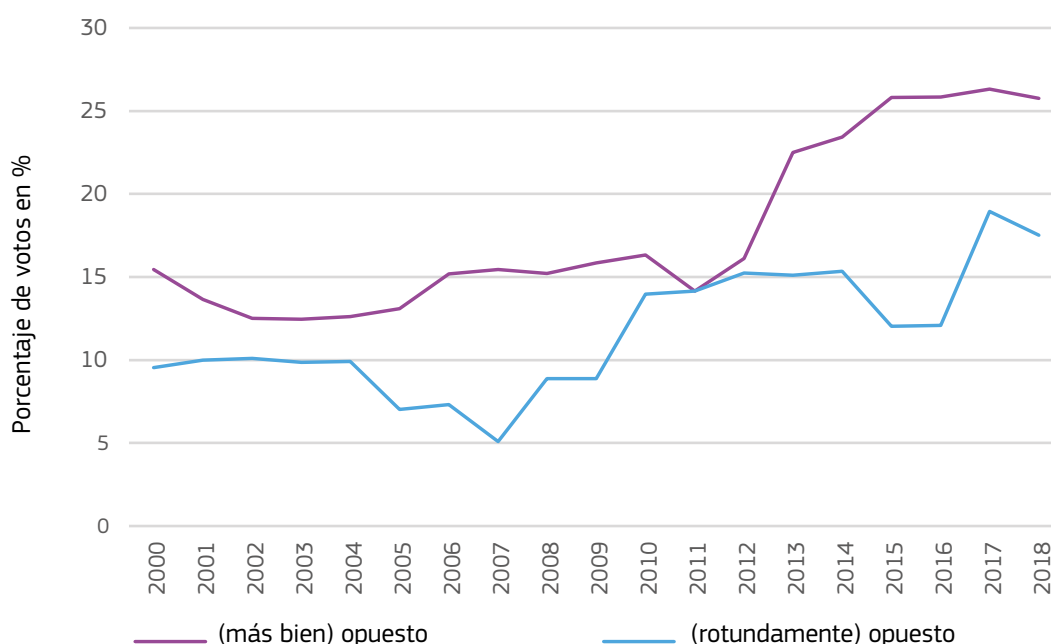
más a populistas. Además, muestra que las ciudades más pequeñas y las zonas rurales votan más a populistas, así como las zonas en declive.

Aunque existe una fuerte relación entre el populismo y la oposición a la integración de la UE, son distintos. Chapel Hill Expert Survey identifica qué partidos se basan en gran medida en el discurso antielitista y antisistema, característica clave del populismo. Los partidos que se basan en esta retórica no siempre se oponen a la integración de la UE. Por ejemplo, Podemos en España obtiene una elevada puntuación en cuanto al uso del discurso antielitista, pero está más bien a favor de la integración de la UE. Otros partidos que más bien se oponen a la integración de la UE, como los conservadores del Reino Unido o los daneses de Christen Unie, no utilizan un discurso antielitista.

Muchos factores que impulsan el voto populista también alienan el voto contrario a la UE. Las zonas con un declive económico a largo plazo, una baja tasa de empleo, una baja proporción de titulados superiores, una baja densidad de población y una mayor proporción de personas mayores de 65 años, suelen votar más a partidos que se oponen a la integración de la UE.



Porcentaje de votos para partidos que se oponen a la integración de la UE en la Europa de los Veintiocho, 2000-2018



Fuente: Propios cálculos basados en los datos del CHES y fuentes nacionales

Preocupación para el futuro

El impacto del nivel de desarrollo económico fue el más sorprendente: las regiones con un mayor PIB per cápita votan más a partidos antieuropeos. Dado que las zonas con menos ingresos votan más populista, se esperaba que un PIB per cápita bajo impulsaría el voto antieuropeo. Sin embargo, no son las zonas más pobres las que votan en contra de la UE, sino las zonas que solían estar mejor, pero que han ido en declive respecto al resto del país. Puede que estas zonas carezcan de las aptitudes e industrias necesarias para prosperar en una economía más centrada en la innovación y la tecnología. Por consiguiente, los residentes de estas comunidades están preocupados por el futuro de su zona.

Así parece indicarlo el hecho de que las zonas con un porcentaje cada vez menor de empleos industriales también suelen votar más en contra de la UE. La combinación de un PIB per cápita relativamente elevado y un declive económico a largo plazo pueden ser un caldo de cultivo especialmente bueno para el descontento e incluso resentimiento. Algunos partidos

políticos populistas se han centrado explícitamente en zonas industriales en decadencia, dado que esperaban, acertadamente, poder conseguir más votos allí.

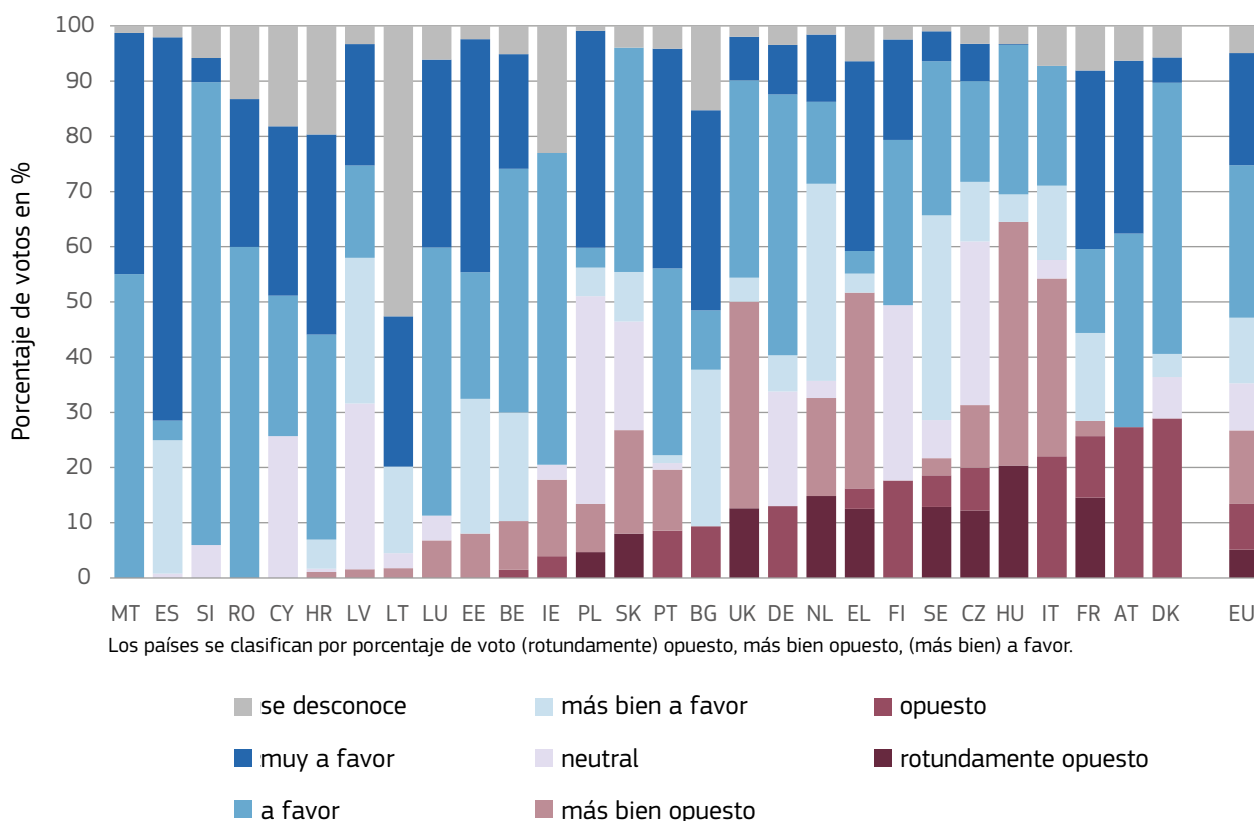
Los demás hallazgos sorprendentes fueron que la disminución de la población redujo el voto contrario a la UE, en lugar de estimularlo, y que la migración neta casi no tuvo ningún impacto o no lo tuvo en absoluto en el voto contrario a la UE.

Números futuros de *Panorama* presentarán artículos que analizan con más detalle el impacto de la pobreza, la demografía, la migración y las políticas de la UE. ■

Para más información sobre la geografía del descontento de la Unión Europea, consulte el artículo y los mapas interactivos en:

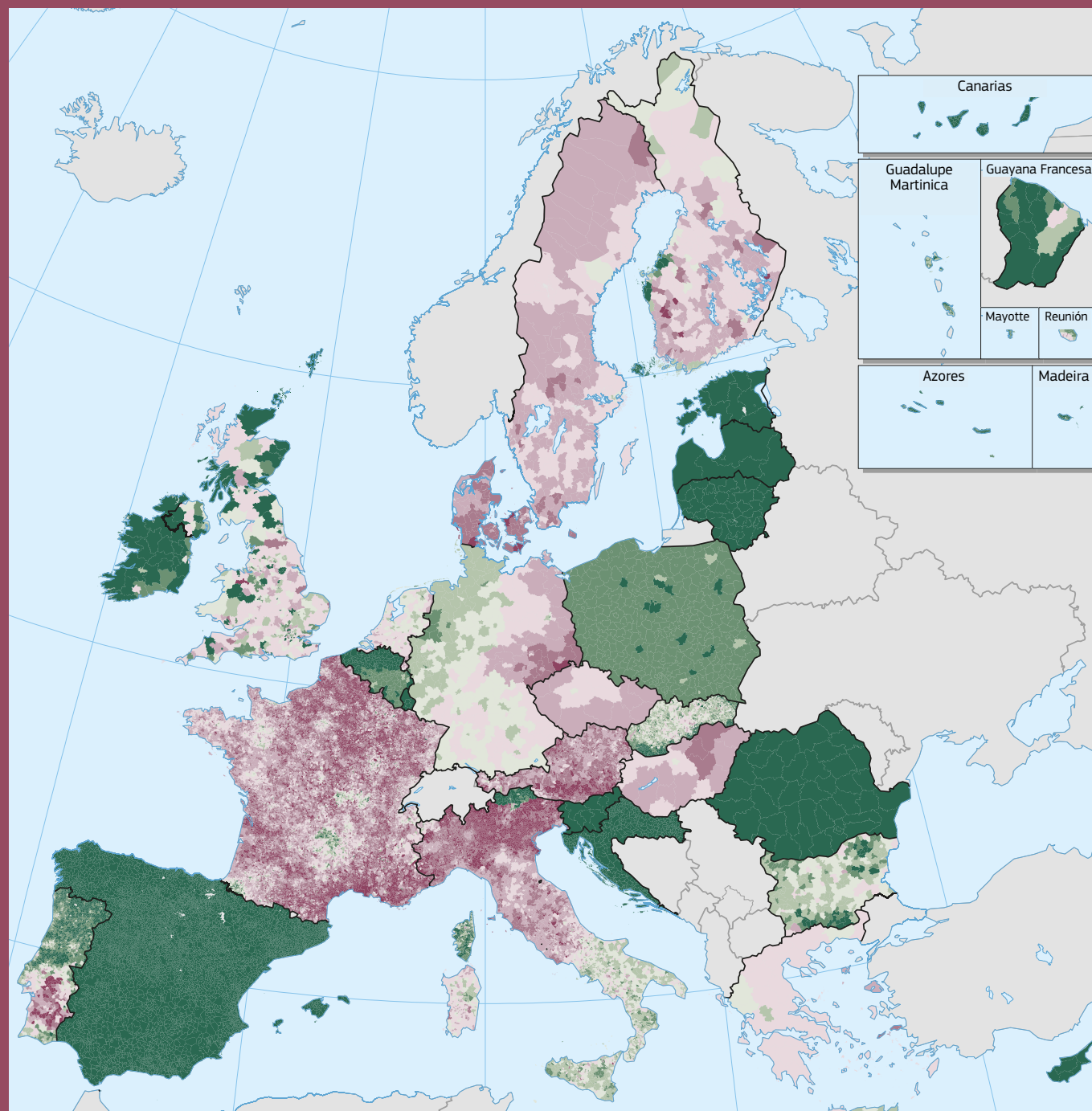
https://ec.europa.eu/regional_policy/mapapps/elections/EUdiscontent.html

Votos por posición del partido sobre la integración de la UE, 2013-2018

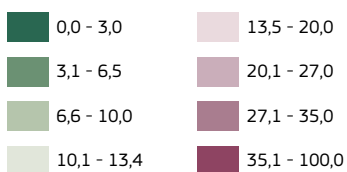


Fuente: Propios cálculos basados en los datos del CHES y fuentes nacionales

Porcentaje de voto por partidos opuestos o rotundamente opuestos a la integración europea (2013-2018)



% de votos válidos



Fuentes: Autoridades nacionales, CLEA, Chapel Hill Expert Surveys 2014 y 2017, Eurogeographics, DG REGIO
 2018: IT
 2017: BG, CZ, DE, FR, MT, NL, AT
 2016: IE, ES, HR, CY, LT, RO, SK
 2015: DK, EE, EL, PL, PT, FI, UK
 2014: BE, LV, HU, SI, SE
 2013: LU
 Media Europa de los Veintiocho = 13,4%

© EuroGeographics Association para las fronteras administrativas